

中華民國 109 年度 4-0501271

臺北市總預算案

臺北市政府教育局主管

臺北市地方教育發展基金

臺北市立木柵國民中學附屬單位預算之分預算

(特別收入基金)

臺北市立木柵國民中學編

臺北市地方教育發展基金－臺北市立木柵國民中學

目次

中華民國109年度

一、財務摘要	第 1 頁
二、業務計畫及預算概要	第 3 -8 頁
三、預算主要表	
(一) 基金來源、用途及餘絀預計表	第 9 頁
(二) 現金流量預計表	第 10 頁
四、預算明細表	
(一) 基金來源－服務收入明細表	第 11 頁
(二) 基金來源－財產處分收入明細表	第 12 頁
(三) 基金來源－其他財產收入明細表	第 13 頁
(四) 基金來源－公庫撥款收入明細表	第 14 頁
(五) 基金來源－受贈收入明細表	第 15 頁
(六) 基金來源－雜項收入明細表	第 16 頁
(七) 基金用途－國民教育計畫明細表	第 17 -25 頁
(八) 基金用途－一般行政管理計畫明細表	第 26 -28 頁
(九) 基金用途－建築及設備計畫明細表	第 29 -30 頁
五、預算參考表	
(一) 預計平衡表	第 31 頁
(二) 各項費用彙計表	第 32 -37 頁
(三) 員工人數彙計表	第 38 頁
(四) 用人費用彙計表	第 40 -43 頁
(五) 單位(或計畫)成本分析表	第 44 頁
(六) 5年來主要業務計畫分析表	第 45 頁
(七) 資本資產明細表	第 46 頁

臺北市地方教育發展基金－臺北市立木柵國民中學

財務摘要

中華民國109年度

單位：新臺幣千元

項 目	本 年 度	上 年 度	比較增減數	%
經營成績：				
基金來源	136,087	144,167	-8,080	-5.60
基金用途	139,687	151,663	-11,976	-7.90
賸餘(短絀)	-3,600	-7,496	3,896	--
餘絀情形：				
基金餘額	1,011	4,611	-3,600	-78.07
現金流量(註)：				
現金及約當現金之淨增 (減)	-3,600	-7,496	3,896	--

附註：現金流量係採現金及約當現金基礎，包括現金及自投資日起3個月內到期或清償之債權證券。

本 頁 空 白

業務計畫及預算概要

臺北市地方教育發展基金 - 臺北市立木柵國民中學

業務計畫及預算概要

中華民國 109 年度

壹、基金概況

一、設立宗旨及願景：

- (一) 本校遵照憲法第 158 條及 160 條規定，教育文化應發展國民之民族精神、自治精神，國民道德與健全體格、科學及生活智能，以培養青少年七大學習領域及十大基本能力。
- (二) 本校自 91 年度起依教育經費編列與管理法第 13 條規定設置「臺北市地方教育發展基金」，以促進教育健全發展，提昇教育經費運用績效。
- (三) 本校以營造「和諧溫馨、互信共榮」的優質校園為核心，致力培養學生成為「自信、負責、充實學習」的青少年。

二、施政重點：

- (一) 開啟多元智慧：尊重每個學生獨特的個性，以多元智慧的觀點協助他找到生命的亮點，肯定天生我才必有用，能知於學，樂於學。
- (二) 培養生活能力：培養學生帶得走的公民關鍵能力，強化自我管理、閱讀理解、理性批判、問題解決、奉獻服務、溝通表達等核心素養。
- (三) 蘊育人文情懷：在溫馨開放的校園文化中，孕育人文情懷，學會尊重、包容；建構生命的價值、完成人性的開展。
- (四) 建置溫馨民主的校園文化：
 1. 以參與式管理、落實行政、教師會、家長會三者的良性互動。
 2. 以學生第一，教學優先的觀念提昇行政服務效率。
 3. 放下威權心態，開啟校園民主之風氣。
- (五) 推動適性教學：
 1. 落實校本課程理念，採多元化、活潑化的教學及評量。
 2. 運用校內、外資源，加強多元學習能力。
 3. 關懷相對弱勢學生之教學及輔導。
 4. 推動行動學習，充實學生運用資訊之知能，並提昇教師運用學習載具教學之能力。
- (六) 辦理發展性的訓輔活動：
 1. 辦理各項活動、競賽及展演。
 2. 推動校內外學習服務。
 3. 發展績優社團及校隊，如籃球隊、醒獅隊、童軍團等。

臺北市地方教育發展基金 - 臺北市立木柵國民中學

業務計畫及預算概要

中華民國 109 年度

4.加強新興領域教育的辦理，並融入各科教學以收成效。

三、組織概況：

本校設置校長 1 人，綜理全校校務，下設教務處、學生事務處、總務處、輔導室、會計室、人事室及補習學校等單位。

內部分層業務如下：

(一) 教務處：秉承校長之命，辦理全校教務事項。

- 1.教學組：掌理課程編排、課業考查、學藝競賽、教學研究、教師進修、差假教師調代課及缺補課查核等事項。
- 2.註冊組：掌理註冊、編班、轉學、學籍保管、各項獎助學金補助及成績考查等有關學籍事項。
- 3.設備組：掌理教科書編選、教學用具之管理、保管等事項。
- 4.資訊組：掌理電腦設備及區域網路之管理、保管等事項。

(二) 學生事務處：秉承校長之命，辦理全校學生事務事項。

- 1.訓育組：掌理訓育計畫之擬定及辦理各類訓育等活動。
- 2.生教組：掌理學生日常生活常規，辦理交通導護各項事項。
- 3.體育組：掌理學生體育活動、體格鍛鍊等事項。
- 4.衛生組：掌理健康檢查，個人及環境衛生檢查、保健等事項。

(三) 總務處：秉承校長之命，辦理全校總務事項。

- 1.事務組：掌理校舍、校具、財產、物品採購保管、校舍建築、維修等事項。
- 2.出納組：辦理現金、零用金、票據等收支事項、辦理員工薪津發放及各項扣繳等事項。
- 3.文書組：辦理公文收發登記與典守學校印信，撰擬繕校及檔案保管等事項。

(四) 輔導室：秉承校長之命，辦理全校學生學習、生活及生涯輔導。

- 1.輔導組：掌理學生個案建立、學習輔導、生活輔導、生涯輔導及兩性教育、親職教育等事項。
- 2.資料組：掌理輔導資料蒐集建檔、組訓愛心家長、社區人力整合、出版親職刊物等事項。
- 3.特教組：擬訂特殊教育計畫章則、親師輔導諮詢、特教班甄選鑑別、實施各項診斷測驗、特教學生追蹤輔導等事項。

臺北市地方教育發展基金 - 臺北市立木柵國民中學

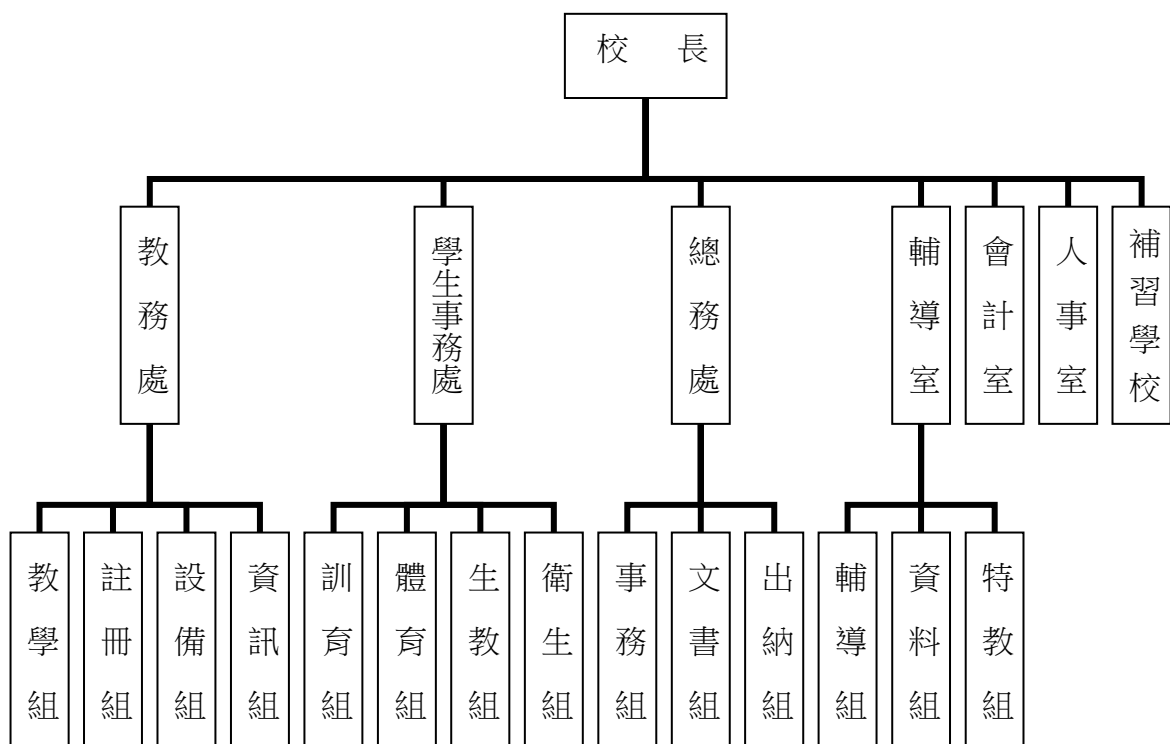
業務計畫及預算概要

中華民國 109 年度

(五) 會計室：秉承上級主計機關之監督與指導，並受校長之指揮，依法辦理歲計、會計、統計等事項。

(六) 人事室：秉承上級人事機關之監督與指導，並受校長之指揮，依法辦理人事管理查核等事項。

(七) 補習學校：秉承校長之命，辦理補習學校教務及學生事務等事項。



四、基金歸類及屬性：

本校地方教育發展基金依據教育經費編列與管理法第 13 條規定設置，本基金為預算法第 4 條第 1 項第 2 款第 5 目所定之特別收入基金，以本府教育局為管理機關。

臺北市地方教育發展基金 - 臺北市立木柵國民中學

業務計畫及預算概要

中華民國 109 年度

貳、業務計畫

本年度業務計畫重點與預算配合情形及預期績效，詳列如下：

單位：新臺幣千元

業務計畫名稱	計畫重點內容	預算數	預 期 績 效
國民教育計畫	辦理各項教學、學生事務及輔導等業務。	111,620	1.新購電腦、機具、圖書等各科教學設備，充實各科教材及用具。 2.革新教學方法，提高教學效能。 3.辦理教師甄選、指定活動等項目。
一般行政管理計畫	綜理學校總務、人事、會計等業務。	22,877	配合校務推動行政處室支援工作，進而增進校務運作。
建築及設備計畫	購置教學所需教學設備等及改善教學環境。	5,190	辦理各學科因應教學課程需要購置教學設備，另辦理普通教室環境改善工程，以改善教學環境，增進教學效能，並提高行政效率。

參、預算概要

一、基金來源及用途之預計：

(一) 本年度基金來源：

服務收入 6 千元、財產處分收入 3 萬 5 千元、其他財產收入 16 萬 6 千元、公庫撥款收入 1 億 3,568 萬 5 千元、受贈收入 5 千元、雜項收入 19 萬元，本年度基金來源 1 億 3,608 萬 7 千元，較上年度預算數 1 億 4,416 萬 7 千元，減少 808 萬元，約 5.60%，主要係公庫撥款收入減編所致。

(二) 本年度基金用途：

國民教育計畫 1 億 1,162 萬元，一般行政管理計畫 2,287 萬 7 千元，建築及設備計畫 519 萬元，本年度基金用途 1 億 3,968 萬 7 千元，較上年度預算數 1 億 5,166 萬 3 千元，減少 1,197 萬 6 千元，約 7.90%，主要係用人費用減少所致。

臺北市地方教育發展基金 - 臺北市立木柵國民中學
業務計畫及預算概要

中華民國 109 年度

二、基金餘絀之預計：

本年度基金來源及用途相抵後，差短 360 萬元，較上年度預算數差短 749 萬 6 千元，減少 389 萬 6 千元，將移用以前基金餘額 360 萬元支應。

三、現金流量之預計：

本年度業務活動淨現金流出 360 萬元。

四、補辦預算事項：無。

肆、年度關鍵績效指標：

關鍵策略目標	關鍵績效指標	衡量標準	年度目標值
增進教師特教專業知能	特教教師每年參加特殊教育知能研習至少達 18 小時以上人數比率	通過研習之特教教師人數/中小學特教教師及 1 學期以上特教代理教師總人數 (單位:%)	100%

伍、前年度及上年度已過期間實施狀況及成果概述：

一、前（107）年度決算結果及績效達成情形：

（一）前年度決算結果：

- 1.基金來源：決算數 1 億 3,793 萬元，較預算數 1 億 3,747 萬 3 千元，計增加 45 萬 7 千元，約 0.33%，主要係因教育部補助收入增加所致。
- 2.基金用途：決算數 1 億 4,351 萬 7 千元，較預算數 1 億 4,660 萬 6 千元，計減少 308 萬 9 千元，約 2.11%，主要係因減班員額減少覈實支用賸餘所致。

臺北市地方教育發展基金 - 臺北市立木柵國民中學

業務計畫及預算概要

中華民國 109 年度

(二) 前年度績效達成情形分析：

年度績效目標	衡量指標	年度目標值	績效衡量暨達成情形分析
精進中小學教育	參與提升教學課程發展計畫數	5 件	參與提升教學課程發展計畫數共 5 件，達原訂目標值。

二、上 (108) 年度已過期間預算執行情形及績效達成情形：

(一) 上年度預算截至 108 年 6 月 30 日止執行情形：

1. 基金來源：實際執行數 7,841 萬 4 千元，較預算分配數 7,721 萬 7 千元，計增加 119 萬 7 千元，約 1.55%，主要係因教育局補助款所致。
2. 基金用途：實際執行數 7,678 萬 3 千元，較預算分配數 8,471 萬 3 千元，計減少 793 萬元，約 9.36%，主要係因用人費用提前分配所致。

(二) 上 (108) 年度績效達成情形分析：

年度績效目標	衡量指標	年度目標值	績效衡量暨達成情形分析
精進中小學教育	參與提升教學課程發展計畫數	3 件	截至 108 年 6 月 (107 學年度第 2 學期止)，參與提升教學課程發展計畫數共 2 件，達原訂目標值之 66.67%。

預算主要表

臺北市地方教育發展基金－臺北市立木柵國民中學

基金來源、用途及餘絀預計表

中華民國109年度

單位：新臺幣千元

前年度決算數	項 目	本年度預算數	上年度預算數	比較增減（－）
137,930	基金來源	136,087	144,167	-8,080
7	勞務收入	6	20	-14
7	服務收入	6	20	-14
209	財產收入	201	201	
20	財產處分收入	35	35	
189	其他財產收入	166	166	
137,387	政府撥入收入	135,685	143,793	-8,108
137,180	公庫撥款收入	135,685	143,793	-8,108
206	政府其他撥入收入			
5	教學收入			
5	學雜費收入			
322	其他收入	195	153	42
5	受贈收入	5	5	
318	雜項收入	190	148	42
143,517	基金用途	139,687	151,663	-11,976
118,320	國民教育計畫	111,620	123,885	-12,265
20,801	一般行政管理計畫	22,877	22,689	188
4,396	建築及設備計畫	5,190	5,089	101
-5,587	本期賸餘(短絀)	-3,600	-7,496	3,896
17,694	期初基金餘額	4,611	8,561	-3,949
12,107	期末基金餘額	1,011	1,065	-53

註：前年度決算數細數之和與總數或略有出入，係四捨五入關係，以下各表同。

臺北市地方教育發展基金－臺北市立木柵國民中學

現金流量預計表

中華民國109年度

單位：新臺幣千元

項 目	本 預	年 算	度 數	說 明
業務活動之現金流量				
本期賸餘(短絀)			-3,600	
業務活動之淨現金流入(流出)			-3,600	
其他活動之現金流量				
其他活動之淨現金流入(流出)				
現金及約當現金之淨增(淨減)			-3,600	
期初現金及約當現金			7,715	
期末現金及約當現金			4,115	

註：本表係採現金及約當現金基礎，包括現金及自投資日起3個月內到期或清償之債權證券。

預算明細表

臺北市地方教育發展基金－臺北市立木柵國民中學

基金來源－服務收入明細表

中華民國109年度

單位：新臺幣元

科 目	單 位	本 年 度 預 算 數			說 明
		數 量 業 務 量	利(費)率	金 額	
合計 服務收入	人	20	300	6,000 6,000 6,000	較上年度預算數20,000元，減少14,000元。 教師甄選報名費收入。

臺北市地方教育發展基金－臺北市立木柵國民中學

基金來源－財產處分收入明細表

中華民國109年度

單位：新臺幣元

科 目	單位	本 年 度 預 算 數			說 明
		數量 業務量	利(費)率	金 額	
合計				35,000	
財產處分收入	年	1	35,000	35,000	較上年度預算數35,000元，無增減。 報廢財產變賣收入。

臺北市地方教育發展基金－臺北市立木柵國民中學

基金來源－其他財產收入明細表

中華民國109年度

單位：新臺幣元

科 目	單 位	本 年 度 預 算 數			說 明
		數 量 業 務 量	利(費)率	金 額	
合計				166,000	
其他財產收入				166,000	較上年度預算數166,000元，無增減。 員生消費合作社房地使用費。 校園開放場地使用費(收支對列)。
	年	1	16,000	16,000	
	年	1	150,000	150,000	

臺北市地方教育發展基金－臺北市立木柵國民中學

基金來源－公庫撥款收入明細表

中華民國109年度

單位：新臺幣元

科 目	單位	本 年 度 預 算 數			說 明
		數量 業務量	利(費)率	金 額	
合計				135,685,000	
公庫撥款收入	年	1	135,685,000	135,685,000	較上年度預算數143,793,000元，減少8,108,000元。 市府補助款。

臺北市地方教育發展基金－臺北市立木柵國民中學

基金來源－受贈收入明細表

中華民國109年度

單位：新臺幣元

科 目	單位	本 年 度 預 算 數			說 明
		數量 業務量	利(費)率	金 額	
合計 受贈收入	年	1	5,000	5,000 5,000 5,000	較上年度預算數5,000元，無增減。 捐贈本校教育儲蓄戶等。

臺北市地方教育發展基金－臺北市立木柵國民中學

基金來源－雜項收入明細表

中華民國109年度

單位：新臺幣元

科 目	單 位	本 年 度 預 算 數			說 明
		數量 業務量	利(費)率	金 額	
合計				190,000	
雜項收入				190,000	較上年度預算數148,000元，增加42,000元。
	年	1	7,000	7,000	數位學生證補卡費收入等。
	年	1	5,000	5,000	影印卡加值費收入等。
	年	1	5,000	5,000	公物破壞賠償金收入等。
	年	1	8,000	8,000	圖說工本費收入等。
	年	1	165,000	165,000	其他雜項收入等。

臺北市地方教育發展基金－臺北市立木柵國民中學

基金用途－國民教育計畫明細表

中華民國109年度

單位：新臺幣元

前年度 決算數	上年度 預算數	科 目	本 年 度 預 算 數	說 明
118,319,870	123,885,000	合計	111,620,000	
113,271,703	116,279,000	用人費用	105,451,000	
52,693,304	55,332,000	正式員額薪資	48,120,000	較上年度預算數55,332,000元，減少7,212,000元。
52,693,304	55,332,000	職員薪金	48,120,000	
			42,684,000	教師55人薪金(詳用人費用彙計表)(含教育部補助導師費252,000元及專任輔導教師1,280,000元)。
			5,436,000	特教教師6人薪金(詳用人費用彙計表)。
4,460,523	4,113,120	聘僱及兼職人員薪資	3,907,200	較上年度預算數4,113,120元，減少205,920元。
4,460,523	4,113,120	兼職人員酬金	3,907,200	
			108,000	教師兼補校導師費，3班*12月*3,000元(含教育部補助36,000元)。
			72,000	兼任補校行政人員(校長、總務)工作補助費，2人*12月*3,000元。
			120,000	兼任補校行政人員(人事、會計及幹事2人)工作補助費，4人*12月*2,500元。
			1,140,480	補校教師授課鐘點費，72節*44週*360元。
			43,200	兼任補校行政人員(組長)工作補助費，120節*360元。
			554,400	教師代課鐘點費，本校編制教師總人數61人，按9分之1計，編列7人，每人220節，總節數7人x220節=1,540節，每節360元。
			1,526,400	補助調整教師授課鐘點費(教育部補助款)，53人*2節*40週*360元。
			152,640	補助調整授課鐘點費之外聘教師勞、健保及勞退費用(教育部補助款)。
			172,800	補助調整授課特教教師鐘點費(教育部補助款)，6人*2節*40週*360元。
			17,280	補助調整授課鐘點費之外聘教師勞、健保及勞退費用(教育部補助款)。
400,508	925,531	超時工作報酬	887,966	較上年度預算數925,531元，減少37,565元。
400,508	925,531	加班費	887,966	
			510,397	不休假出勤加班費。
			213,008	教職員工加班費。

臺北市地方教育發展基金－臺北市立木柵國民中學

基金用途－國民教育計畫明細表

中華民國109年度

單位：新臺幣元

前年度 決算數	上年度 預算數	科 目	本 年 度 預 算 數	說 明
			6,660	補習學校教職員趕辦業務、活動等加班費(班級業務費)。
			66,970	教職員趕辦業務、活動等加班費(班級業務費)。
			85,401	不休假出勤加班費。
			3,330	身心障礙資源班教師超時加班費(班級業務費)。
			2,200	教師甄選工作人員逾時加班費。
11,530,247	12,573,500	獎金	10,888,000	較上年度預算數12,573,500元，減少1,685,500元。
		考績獎金	4,978,000	
5,113,114	5,762,000		4,525,000	依考績法規定核發之獎金。
			453,000	依考績法規定核發之獎金。
6,417,133	6,811,500	年終獎金	5,910,000	
			5,335,500	依規定於年節加發之獎金。
			574,500	依規定於年節加發之獎金。
37,307,371	36,399,944	退休及卹償金	35,389,064	較上年度預算數36,399,944元，減少1,010,880元。
		職員退休及離職金	35,389,064	
			3,631,680	提撥退撫基金。
			462,384	提撥退撫基金。
			35,000	退休人員年終慰問金。
			31,260,000	退休人員月退休金，78人x31,000元x12月=29,016,000元；退休遺族月撫慰金，11人x17,000元x12月=2,244,000元；合計31,260,000元。
6,879,750	6,934,905	福利費	6,258,770	較上年度預算數6,934,905元，減少676,135元。
		分擔員工保險費	4,049,904	
5,254,378	4,699,740		3,592,452	分擔公保、勞保、健保費。
			457,452	分擔公保、勞保、健保費。
148,000	326,500	傷病醫藥費	259,000	
			35,000	教職員健康檢查補助費，10人*3,500元。
			224,000	教職員健康檢查補助費，14人*16,000元。
477,042	585,900	員工通勤交通費	579,600	

臺北市地方教育發展基金－臺北市立木柵國民中學

基金用途－國民教育計畫明細表

中華民國109年度

單位：新臺幣元

前年度 決算數	上年度 預算數	科 目	本 年 度 預 算 數	說 明
			378,000	教師上下班交通費，30人*10月*2段*630元。
			157,500	教師上下班交通費，25人*10月*1段*630元。
			31,500	教師上下班交通費，5人*10月*1段*630元。
			12,600	教師上下班交通費，1人*10月*2段*630元。
1,000,330	1,322,765	其他福利費	1,370,266	
			208,000	休假旅遊補助費。
			48,000	休假旅遊補助費。
			42,000	退休人員三節慰問金，7人*6,000元。
			125,420	結婚補助費。
			365,000	喪葬補助費。
			581,846	子女教育補助費。
1,986,051	2,889,000	服務費用	2,054,000	
592,569	1,061,386	水電費	591,810	較上年度預算數1,061,386元，減少469,576元。
518,334	937,546	工作場所電費	518,334	
			488,334	班級電費。
			30,000	校園開放場地電費(收支對列)。
74,235	123,840	工作場所水費	73,476	
			63,476	班級水費。
			10,000	校園開放場地水費(收支對列)。
62,045	64,450	郵電費	37,350	較上年度預算數64,450元，減少27,100元。
3,779	3,950	郵費	3,950	
			3,950	寄發通知單、調查表、其他郵件等郵資(班級業務費)。
58,116	59,900	電話費	33,400	
			28,400	電話費(班級業務費)。
			5,000	校園開放場地電話費(收支對列)。
150	600	數據通信費		
72,380	72,880	旅運費	66,280	較上年度預算數72,880元，減少6,600元。
69,312	69,780	國內旅費	64,730	
			6,930	教職員外勤洽辦公務或辦理活動等短程車資(班級業務費)。

臺北市地方教育發展基金－臺北市立木柵國民中學

基金用途－國民教育計畫明細表

中華民國109年度

單位：新臺幣元

前年度 決算數	上年度 預算數	科 目	本 年 度 預 算 數	說 明
			51,150	校外教學隨隊人員出差旅費，11人*3天*1,550元。
			4,650	因公市外出差旅費。
			930	補習學校教職員外勤洽辦公務或辦理活動等短程車資(班級業務費)。
			1,070	身心障礙資源班教師外勤洽辦公務或辦理活動等短程車資(班級業務費)。
3,068	3,100	貨物運費	1,550	
			1,550	各種體育活動、露營、展覽等物品搬運費。
219,993	212,880	印刷裝訂與廣告費	121,000	較上年度預算數212,880元，減少91,880元。
219,993	212,880	印刷及裝訂費	121,000	
			30,000	印製教學用表冊、獎狀等(班級材料費)。
			5,000	補習學校用表冊、獎狀等(班級材料費)。
			74,000	活化教學用印刷費等。
			12,000	辦理輔導活動印刷費。
640,406	856,000	修理保養及保固費	728,200	較上年度預算數856,000元，減少127,800元。
217,356	453,000	一般房屋修護費	365,000	
			36,000	補習學校校舍修繕費用。
			279,000	校舍修繕費用。
			10,000	綠屋頂計畫維護費。
			40,000	校園開放場地維護費(收支對列)。
202,575	182,000	機械及設備修護費	182,200	
			160,000	教學用機械設備等器材養護費。
			22,200	電腦設備維護費(電腦專案計畫)。
220,475	221,000	雜項設備修護費	181,000	
			131,000	黑板及其他教學器材等養護費。
			12,000	補習學校黑板及其他教學器材等養護費。
			38,000	校園開放場地器材等維護費(收支對列)。
143,235	146,704	一般服務費	126,560	較上年度預算數146,704元，減少20,144元。
5,348	16,704	佣金、匯費、經理費及手續費	4,560	
			240	補習學校委託超商代收學雜費手續費，20人*2學期*6元。

臺北市地方教育發展基金－臺北市立木柵國民中學

基金用途－國民教育計畫明細表

中華民國109年度

單位：新臺幣元

前年度 決算數	上年度 預算數	科 目	本 年 度 預 算 數	說 明
			4,320	委託超商代收學雜費手續費，360人*2學期*6元。
9,600		計時與計件人員酬金		
128,287	130,000	體育活動費	122,000	
			110,000	文康活動費，本校編列教職員55人，每人編列2,000元。
			12,000	文康活動費，本校編列教職員6人，每人編列2,000元。
255,423	474,700	專業服務費	382,800	較上年度預算數474,700元，減少91,900元。
133,800	308,100	講課鐘點、稿費、出席審查及查詢費	253,000	
			57,600	分組活動外聘鐘點費。
			14,400	身心障礙資源班教材編輯費，2班*12月*600元。
			4,000	特教宣導研習講座鐘點費(班級業務費)，2節*2000元。
			20,000	活化教學講座鐘點費，10節*2,000元。
			30,000	課後社團活動授課鐘點費。
			19,200	推展性別平等教育鐘點費。
			9,600	小田園教育體驗實習計畫鐘點費。
			3,200	國中適性入學宣導講師鐘點費(含教育部補助2,000元)。
			10,000	辦理輔導活動專家學者出席費，4人次*2500元。
			8,000	辦理相關輔導活動宣導講座鐘點費，4節*2,000元。
			2,000	辦理技職教育、免試及十二年國教校園宣導內聘鐘點費。
			15,000	學情障學生鑑定專家學者審查費，6人次*2,500元。
			60,000	學情障學生鑑定專家學者出席費，24人次*2,500元。
28,800	8,400	委託檢驗(定)試驗認證費	7,200	
			7,200	飲水機水質檢驗費，6臺*1,200元。
	11,000	試務甄選費	2,000	
			2,000	教師甄選試務費用。

臺北市地方教育發展基金－臺北市立木柵國民中學

基金用途－國民教育計畫明細表

中華民國109年度

單位：新臺幣元

前年度 決算數	上年度 預算數	科 目	本 年 度 預 算 數	說 明
35,223		電腦軟體服務費		
57,600	147,200	其他專業服務費	120,600	
			93,600	游泳池水電清潔維護費，13班*7,200元。
			27,000	校園開放場地安全人力保全費(收支對列)。
1,173,225	2,045,000	材料及用品費	1,938,000	
215,507	745,420	使用材料費	875,228	較上年度預算數745,420元，增加129,808元。
215,507	745,420	設備零件	875,228	
			204,800	改善汰換中等學校普通教室學生課桌椅，128套*1,600元。
			162,500	講桌，25座*6,500元(普通教室整修工程設備費移列)(新增)。
			78,750	教師桌，25座*3,150元(普通教室整修工程設備費移列)(新增)。
			30,000	學校教學用事務用具等(班級材料費)。
			2,000	補習學校教學用事務用具等(班級材料費)。
			13,000	身心障礙資源班教學用事務用具等，2班*6,500元(班級材料費)。
			123,500	教學用平板電腦，13部*9,500元(電腦專案計畫)(新增)。
			12,500	網路電話，5臺*2,500元(班級設備費移列)。
			8,000	茶几(諮商室)，2張*4,000元(班級設備費移列)(新增)。
			6,070	窗簾(個學教室)，2片*3,035元(班級設備費移列)(新增)。
			13,000	電鍋，4個*3,250元(班級設備費移列)(新增)。
			23,808	窗簾(個學教室)，4片*5,952元(班級設備費移列)(新增)。
			132,300	電腦設備維護及管理費，21班*6,300元(電腦專案計畫)。
			25,000	安全圍籬，10公尺*2,500元(綠屋頂計畫)。
			40,000	花槽，10座*4,000元(綠屋頂計畫)。
957,718	1,299,580	用品消耗	1,062,772	較上年度預算數1,299,580元，減少236,808元。
7,526	8,400	辦公(事務)用品	10,000	

臺北市地方教育發展基金－臺北市立木柵國民中學

基金用途－國民教育計畫明細表

中華民國109年度

單位：新臺幣元

前年度 決算數	上年度 預算數	科 目	本 年 度 預 算 數	說 明
68,576	67,300	報章雜誌	800	國中適性入學宣導文具用品。
			200	教師甄選文具用品等。
14,597	15,000	醫療用品(非醫療院所使用)	9,000	學情障學生鑑定工作用文具等耗材。
			53,592	
867,019	1,198,880	其他用品消耗	30,000	報章、雜誌之訂閱等費用(班級材料費)。
			23,592	圖書(由班級設備費移列)。
	10,000	服裝	10,000	
			10,000	體育、軍國樂團等社團制服(班級業務費)。
			15,000	健康中心藥品。
			974,180	
			13,760	垃圾袋費用及衛生紙等(班級業務費)。
			21,060	補習學校教學用材料費等(班級材料費)。
			63,620	教學消毒藥水及衛生清潔用品等(班級材料費)。
			150,000	教學用實驗器材及各科材料等(班級材料費)。
			208,000	中低收入戶學生用教科書，160人*1,300元。
			48,600	敬師活動費，81人*600元。
			30,000	補校教科書，30人*1,000元。
			2,400	補習學校辦理活動及教職員外勤洽辦公務逾時誤餐費用，30人次*80元(班級業務費)。
			28,000	辦理各項活動及會議或教職員外勤洽辦公務等逾時誤餐費用，350人次*80元(班級業務費)。
			14,640	身心障礙資源班教學材料費，2班*7,320元(班級材料費)。
			6,000	辦理特教相關會議活動及身心障礙資源班教師外勤逾時誤餐費用，75人次*80元(班級業務費)。
			55,500	電腦耗材(電腦專案計畫)。
			10,000	比賽用錦標、獎牌及獎品等。
			31,600	運動耗材、比賽號碼衣及運動會場地佈置

臺北市地方教育發展基金－臺北市立木柵國民中學

基金用途－國民教育計畫明細表

中華民國109年度

單位：新臺幣元

前年度 決算數	上年度 預算數	科 目	本 年 度 預 算 數	說 明
				等雜支。
			2,400	辦理運動會活動逾時誤餐費用，30人次*80元。
			146,000	活化教學用耗材及雜支等。
			5,800	推展性別平等教育用材料費。
			65,400	小田園教育體驗實習計畫材料費。
			20,800	國中生涯發展教育材料費。
			20,000	輔導適性評量測驗等費用。
			13,000	童軍教育用帳篷、炊具、木棍等工具，2團*6,500元。
			1,600	辦理教師甄選工作逾時誤餐費用，20人次*80元。
			16,000	學情障學生鑑定工作小組會議逾時誤餐費用，200人次*80元。
5,520	8,000	租金、償債、利息及相關手續費	8,000	
5,520	8,000	雜項設備租金	8,000	較上年度預算數8,000元，無增減。
5,520	8,000	雜項設備租金	8,000	
			4,800	電錶月租費，12月*400元(班級業務費)。
			2,880	悠遊卡刷卡機月租費，1臺*12月*240元。
			320	配合預算編列至千元，增列進位數320元。
1,756,041	2,534,000	會費、捐助、補助、分攤、照護、救濟與交流活動費	2,049,000	
53,000	64,000	捐助、補助與獎助	58,000	較上年度預算數64,000元，減少6,000元。
53,000	64,000	獎助學員生給與	58,000	
			10,000	教育關懷獎每校推薦1名學生獎助金。
			48,000	優秀學生獎學金，24班*2學期*1,000元。
1,703,041	2,470,000	補貼、獎勵、慰問、照護與救濟	1,991,000	較上年度預算數2,470,000元，減少479,000元。
1,703,041	2,470,000	其他補貼、獎勵、慰問、照護與救濟	1,991,000	
			128,000	弱勢學生冷氣使用費補助費用，160人*800元(新增)。
			102,400	補助學校午餐使用有機蔬菜計畫，320人*40週*1次*8元。
			600	配合預算編列至千元，增列進位數600元。

臺北市地方教育發展基金－臺北市立木柵國民中學

基金用途－國民教育計畫明細表

中華民國109年度

單位：新臺幣元

前年度 決算數	上年度 預算數	科 目	本 年 度 預 算 數	說 明
			1,760,000	清寒學生餐費補助，160人*200日*55元。
127,330	130,000	其他	120,000	
127,330	130,000	其他支出	120,000	較上年度預算數130,000元，減少10,000元。
127,330	130,000	其他	120,000	
			75,000	導護費。
			45,000	班級自治費，450人*2學期*50元。

臺北市地方教育發展基金－臺北市立木柵國民中學

基金用途－一般行政管理計畫明細表

中華民國109年度

單位：新臺幣元

前年度 決算數	上年度 預算數	科 目	本 年 度 預 算 數	說 明
20,800,929	22,689,000	合計	22,877,000	
19,771,287	21,528,000	用人費用	21,760,000	
13,041,008	14,352,000	正式員額薪資	14,352,000	較上年度預算數14,352,000元，無增減。
10,873,756	12,216,000	職員薪金	12,216,000	12,216,000 教職員15人薪金(詳用人費用彙計表)。
973,852	1,104,000	工員工資	1,104,000	1,104,000 工員3人工資(詳用人費用彙計表)。
1,193,400	1,032,000	警餉	1,032,000	1,032,000 校警2人薪金(詳用人費用彙計表)。
639,088	720,624	超時工作報酬	720,930	較上年度預算數720,624元，增加306元。
639,088	720,624	加班費	720,930	720,930 不休假出勤加班費。
3,285,419	3,538,500	獎金	3,770,194	較上年度預算數3,538,500元，增加231,694元。
1,665,746	1,744,500	考績獎金	1,976,500	1,976,500 依考績法規定核發之獎金。
1,619,673	1,794,000	年終獎金	1,793,694	1,793,694 依規定於年節加發之獎金。
1,191,299	1,221,072	退休及卹償金	1,221,072	較上年度預算數1,221,072元，無增減。
1,094,491	1,132,752	職員退休及離職金	1,132,752	1,132,752 提撥退撫基金。
96,808	88,320	工員退休及離職金	88,320	88,320 提撥勞工退休準備金。
1,614,473	1,695,804	福利費	1,695,804	較上年度預算數1,695,804元，無增減。
1,240,646	1,281,924	分擔員工保險費	1,281,924	1,281,924 分擔公保、勞保、健保費。
145,884	173,880	員工通勤交通費	173,880	45,360 員工上下班交通費，3人*12月*2段*630元。
			128,520	員工上下班交通費，17人*12月*1段*630元。
227,943	240,000	其他福利費	240,000	240,000 休假旅遊補助費。
699,875	812,000	服務費用	792,000	
22,473		郵電費		

臺北市地方教育發展基金－臺北市立木柵國民中學

基金用途－一般行政管理計畫明細表

中華民國109年度

單位：新臺幣元

前年度 決算數	上年度 預算數	科 目	本 年 度 預 算 數	說 明
22,473		電話費		
151,839	160,000	一般服務費	160,000	較上年度預算數160,000元，無增減。
115,700	120,000	外包費	120,000	消化超額職工3人(技工、工友)業務外包費，3人*40,000元。
36,139	40,000	體育活動費	40,000	文康活動費，本校編列教職員15人，工員3人，校警2人，合計20人，每人編列2,000元。
453,563	580,000	專業服務費	560,000	較上年度預算數580,000元，減少20,000元。
453,563	580,000	其他專業服務費	560,000	410,000 校園安全機動巡邏等保全費用。 150,000 校園安全機械定點等保全費用。
72,000	72,000	公共關係費	72,000	較上年度預算數72,000元，無增減。
72,000	72,000	公共關係費	72,000	72,000 校長特別費，12月*6,000元。
328,767	348,000	材料及用品費	324,000	
328,767	348,000	用品消耗	324,000	較上年度預算數348,000元，減少24,000元。
313,767	342,000	辦公(事務)用品	313,400	312,740 統籌業務費計算如下：普通班21班，1,290元x15班X12月=232,200元，810元X6班X12月=58,320元，補習學校3班，645元X3班X12月=23,220元，以上合計313,740元，除依實際需求移列會費1,000元外，其餘如列數。
			660	配合預算編列至千元，增列進位數660元。
15,000	6,000	服裝	10,600	3,000 校警夏服(成立第35年)，2人*1套*1,500元。 2,200 校警皮鞋，2人*1雙*1,100元。 200 校警襪子，2雙*100元。 4,400 校警冬服(2年1套)，2人*1套*2,200元(新增)。 800 校警服裝配備，2人*400元。
1,000	1,000	會費、捐助、補助、分攤、照護、救濟與交流活動費	1,000	
1,000	1,000	會費	1,000	較上年度預算數1,000元，無增減。

臺北市地方教育發展基金－臺北市立木柵國民中學

基金用途－一般行政管理計畫明細表

中華民國109年度

單位：新臺幣元

前年度 決算數	上年度 預算數	科 目	本 年 度 預 算 數	說 明
1,000	1,000	職業團體會費	1,000 1,000	護理師1人公會會費(統籌業務費)。

臺北市地方教育發展基金－臺北市立木柵國民中學

基金用途－建築及設備計畫明細表

中華民國109年度

單位：新臺幣元

前年度 決算數	上年度 預算數	科 目	本 年 度 預 算 數	說 明
4,396,204	5,089,000	合計	5,190,000	
4,396,204	5,089,000	購建固定資產、無形資產及非理財 目的之長期投資	5,190,000	
1,584,331	916,000	購建固定資產	2,016,000	
1,584,331	916,000	一般建築及設備計畫	2,016,000	
		校園前瞻基礎建設	390,000	
		購置機械及設備	390,000	
			390,000	新購無線基地臺，26臺*15,000 元(電腦專案計畫)。
178,331	262,000	班級設備	365,000	
128,331		購置機械及設備	66,000	
			25,000	汰舊換新投影機1臺。
			20,000	新購類單眼數位相機1臺。
			21,000	新購AED訓練機1臺。
26,000		購置交通及運輸設備	299,000	
24,000	262,000	購置雜項設備	299,000	
			89,000	新購分離式冷氣機，2臺 *44,500元。
			78,000	汰舊換新身高體重機1臺。
			25,000	汰舊換新校長室主管桌1張。
			25,000	汰舊換新冰箱1臺。
			25,000	汰舊換新魏氏量表1套。
			30,000	汰舊換新造型氣球拱門1座。
			27,000	新購諮商室用沙發，2組 *13,500元。
1,406,000	654,000	資訊設備	1,261,000	
1,406,000	654,000	購置機械及設備	1,261,000	
			400,000	汰舊換新個人電腦，16部 *25,000元(電腦專案計畫)。
			750,000	汰舊換新電腦教室個人電腦 ，30部*25,000元(電腦專案計 畫)。
			111,000	汰舊換新網路及資訊周邊設備 (電腦專案計畫)。
	36,000	購置無形資產	36,000	
	36,000	一般建築及設備計畫	36,000	

臺北市地方教育發展基金－臺北市立木柵國民中學

基金用途－建築及設備計畫明細表

中華民國109年度

單位：新臺幣元

前年度 決算數	上年度 預算數	科 目	本 年 度 預 算 數	說 明
	36,000	資訊設備	36,000	
	36,000	購置電腦軟體	36,000	
			36,000	電腦教學軟體費(電腦專案計畫)。
2,811,873	4,137,000	遞延支出	3,138,000	
2,811,873	4,137,000	一般建築及設備計畫	3,138,000	
		普通教室環境改善工程	3,138,000	
		遞延修繕房屋建築支出	3,138,000	
			2,889,380	一、施工費。
			192,268	二、委託技術服務費(總包價法)。
			56,352	三、工程管理費(按施工費約2%提列)。
2,811,873	4,137,000	校園整修工程		
2,811,873	4,137,000	遞延修繕房屋建築支出		

預 算 參 考 表

臺北市地方教育發展基金－臺北市立木柵國民中學

預計平衡表

中華民國109年12月31日

單位：新臺幣千元

107年(前年) 12月31日 決算數	科 目	109年12月31日 預計數	108年12月31日 預計數	比較增減(-)
2,230,905	資產合計	2,219,809	2,223,409	-3,600
2,230,905	資產	2,219,809	2,223,409	-3,600
15,411	流動資產	4,315	7,915	-3,600
15,211	現金	4,115	7,715	-3,600
15,211	銀行存款	4,115	7,715	-3,600
200	預付款項	200	200	
200	預付費用	200	200	
3,005	投資、長期應收款項、貸墊款及準備金	3,005	3,005	
3,005	準備金	3,005	3,005	
2,494	退休及離職準備金	2,494	2,494	
511	其他準備金	511	511	
2,212,489	其他資產	2,212,489	2,212,489	
2,212,489	什項資產	2,212,489	2,212,489	
24	暫付及待結轉帳項	24	24	
2,212,465	代管資產	2,212,465	2,212,465	
2,230,905	負債及基金餘額合計	2,219,809	2,223,409	-3,600
2,218,798	負債	2,218,798	2,218,798	
1,980	流動負債	1,980	1,980	
1,948	應付款項	1,948	1,948	
1,799	應付代收款	1,799	1,799	
149	應付費用	149	149	
	應付工程款			
33	預收款項	33	33	
33	預收收入	33	33	
2,216,818	其他負債	2,216,818	2,216,818	
2,216,818	什項負債	2,216,818	2,216,818	
1,846	存入保證金	1,846	1,846	
2,494	應付退休及離職金	2,494	2,494	
2,212,465	應付代管資產	2,212,465	2,212,465	
13	暫收及待結轉帳項	13	13	
12,107	基金餘額	1,011	4,611	-3,600
12,107	基金餘額	1,011	4,611	-3,600
12,107	基金餘額	1,011	4,611	-3,600
12,107	累積餘額	1,011	4,611	-3,600

註：1.信託代理與保證資產(負債)前年度決算數0元，上年度預計數0元，本年度預計數0元。

2.或有資產(負債)0元。

3.本基金自93年度起，本固定項目分開原則，將屬長期固定帳項，包括固定資產7,825,807元、無形資產61,200元及長期債務0元等，另立帳類管理，未納入本表。

臺北市地方教育發展基金

各項費用

中華民國

前年度 決算數	上年度 預算數	計畫別	合計	國民教育計畫
		用途別科目		
143,517,003	151,663,000	合計	139,687,000	111,620,000
133,042,990	137,807,000	用人費用	127,211,000	105,451,000
65,734,312	69,684,000	正式員額薪資	62,472,000	48,120,000
63,567,060	67,548,000	職員薪金	60,336,000	48,120,000
973,852	1,104,000	工員工資	1,104,000	
1,193,400	1,032,000	警餉	1,032,000	
4,460,523	4,113,120	聘僱及兼職人員薪資	3,907,200	3,907,200
4,460,523	4,113,120	兼職人員酬金	3,907,200	3,907,200
1,039,596	1,646,155	超時工作報酬	1,608,896	887,966
1,039,596	1,646,155	加班費	1,608,896	887,966
14,815,666	16,112,000	獎金	14,658,194	10,888,000
6,778,860	7,506,500	考績獎金	6,954,500	4,978,000
8,036,806	8,605,500	年終獎金	7,703,694	5,910,000
38,498,670	37,621,016	退休及卹償金	36,610,136	35,389,064
38,401,862	37,532,696	職員退休及離職金	36,521,816	35,389,064
96,808	88,320	工員退休及離職金	88,320	
8,494,223	8,630,709	福利費	7,954,574	6,258,770
6,495,024	5,981,664	分擔員工保險費	5,331,828	4,049,904
148,000	326,500	傷病醫藥費	259,000	259,000
622,926	759,780	員工通勤交通費	753,480	579,600
1,228,273	1,562,765	其他福利費	1,610,266	1,370,266
2,685,926	3,701,000	服務費用	2,846,000	2,054,000
592,569	1,061,386	水電費	591,810	591,810
518,334	937,546	工作場所電費	518,334	518,334
74,235	123,840	工作場所水費	73,476	73,476
84,518	64,450	郵電費	37,350	37,350
3,779	3,950	郵費	3,950	3,950
80,589	59,900	電話費	33,400	33,400
150	600	數據通信費		
72,380	72,880	旅運費	66,280	66,280
69,312	69,780	國內旅費	64,730	64,730

—臺北市立木柵國民中學

彙計表

109年度

單位：新臺幣元

一般行政管理計畫	建築及設備計畫				
22,877,000	5,190,000				
21,760,000					
14,352,000					
12,216,000					
1,104,000					
1,032,000					
720,930					
720,930					
3,770,194					
1,976,500					
1,793,694					
1,221,072					
1,132,752					
88,320					
1,695,804					
1,281,924					
173,880					
240,000					
792,000					

臺北市地方教育發展基金

各項費用

中華民國

前年度 決算數	上年度 預算數	計畫別	合計	國民教育計畫
		用途別科目		
3,068	3,100	貨物運費	1,550	1,550
219,993	212,880	印刷裝訂與廣告費	121,000	121,000
219,993	212,880	印刷及裝訂費	121,000	121,000
640,406	856,000	修理保養及保固費	728,200	728,200
217,356	453,000	一般房屋修護費	365,000	365,000
202,575	182,000	機械及設備修護費	182,200	182,200
220,475	221,000	雜項設備修護費	181,000	181,000
295,074	306,704	一般服務費	286,560	126,560
5,348	16,704	佣金、匯費、經理費及手續費	4,560	4,560
115,700	120,000	外包費	120,000	
9,600		計時與計件人員酬金		
164,426	170,000	體育活動費	162,000	122,000
708,986	1,054,700	專業服務費	942,800	382,800
133,800	308,100	講課鐘點、稿費、出席審查及查詢費	253,000	253,000
28,800	8,400	委託檢驗(定)試驗認證費	7,200	7,200
	11,000	試務甄選費	2,000	2,000
35,223		電腦軟體服務費		
511,163	727,200	其他專業服務費	680,600	120,600
72,000	72,000	公共關係費	72,000	
72,000	72,000	公共關係費	72,000	
1,501,992	2,393,000	材料及用品費	2,262,000	1,938,000
215,507	745,420	使用材料費	875,228	875,228
215,507	745,420	設備零件	875,228	875,228
1,286,485	1,647,580	用品消耗	1,386,772	1,062,772
321,293	350,400	辦公(事務)用品	323,400	10,000
68,576	67,300	報章雜誌	53,592	53,592
15,000	16,000	服裝	20,600	10,000
14,597	15,000	醫療用品(非醫療院所使用)	15,000	15,000
867,019	1,198,880	其他用品消耗	974,180	974,180
5,520	8,000	租金、償債、利息及相關手續費	8,000	8,000
5,520	8,000	雜項設備租金	8,000	8,000

—臺北市立木柵國民中學

彙計表

109年度

單位：新臺幣元

一般行政管理計畫	建築及設備計畫				
<p>160,000</p> <p>120,000</p> <p>40,000</p> <p>560,000</p> <p>560,000</p> <p>72,000</p> <p>72,000</p> <p>324,000</p> <p>324,000</p> <p>313,400</p> <p>10,600</p>					

臺北市地方教育發展基金

各項費用

中華民國

前年度 決算數	上年度 預算數	計畫別	合計	國民教育計畫
		用途別科目		
5,520	8,000	雜項設備租金	8,000	8,000
4,396,204	5,089,000	購建固定資產、無形資產及非理財目的 之長期投資	5,190,000	
1,584,331	916,000	購建固定資產	2,016,000	
1,534,331	654,000	購置機械及設備	1,717,000	
26,000		購置交通及運輸設備		
24,000	262,000	購置雜項設備	299,000	
	36,000	購置無形資產	36,000	
	36,000	購置電腦軟體	36,000	
2,811,873	4,137,000	遞延支出	3,138,000	
2,811,873	4,137,000	遞延修繕房屋建築支出	3,138,000	
1,757,041	2,535,000	會費、捐助、補助、分攤、照護、救濟 與交流活動費	2,050,000	2,049,000
1,000	1,000	會費	1,000	
1,000	1,000	職業團體會費	1,000	
53,000	64,000	捐助、補助與獎助	58,000	58,000
53,000	64,000	獎助學員生給與	58,000	58,000
1,703,041	2,470,000	補貼、獎勵、慰問、照護與救濟	1,991,000	1,991,000
1,703,041	2,470,000	其他補貼、獎勵、慰問、照護與救 濟	1,991,000	1,991,000
127,330	130,000	其他	120,000	120,000
127,330	130,000	其他支出	120,000	120,000
127,330	130,000	其他	120,000	120,000

—臺北市立木柵國民中學

彙計表

109年度

單位：新臺幣元

一般行政管理計畫	建築及設備計畫				
	5,190,000				
	2,016,000				
	1,717,000				
	299,000				
	36,000				
	36,000				
	3,138,000				
	3,138,000				
1,000					
1,000					
1,000					

臺北市地方教育發展基金－臺北市立木柵國民中學

員工人數彙計表

中華民國109年度

單位：人

計 畫 及 項 目	上年度最高可 進用員額數	本年度 增減(-)數	本年度最高可 進用員額數	說 明
合計	85	-4	81	
國民教育計畫部分	65	-4	61	
正式職員	65	-4	61	
一般行政管理計畫部分	20		20	
正式職員	17		17	
正式工員	3		3	

- 註：1.本表不包含臨時工員人數。
 2.本表臨時職員係指奉准有案之約聘僱人員。
 3.外包費編列辦理消化超額職工3人業務外包費，計12萬元。

本 頁 空 白

臺北市地方教育發展基金

用人費用

中華民國

計畫及項目	合計	正式 員額 薪資	聘僱 人員 薪資	超時 工作 報酬	津貼	獎 金		
						年終獎金	考績獎金	其他
合計	127,211,000	62,472,000		1,608,896		7,703,694	6,954,500	
國民教育計畫	105,451,000	48,120,000		887,966		5,910,000	4,978,000	
職員薪金	48,120,000	48,120,000						
兼職人員 酬金	3,907,200							
加班費	887,966			887,966				
考績獎金	4,978,000						4,978,000	
年終獎金	5,910,000					5,910,000		
職員退休 及離職金	35,389,064							
分擔員工 保險費	4,049,904							
傷病醫藥 費	259,000							
員工通勤 交通費	579,600							
其他福利 費	1,370,266							
一般行政管理計畫	21,760,000	14,352,000		720,930		1,793,694	1,976,500	
職員薪金	12,216,000	12,216,000						
工員工資	1,104,000	1,104,000						
警餉	1,032,000	1,032,000						
加班費	720,930			720,930				
考績獎金	1,976,500						1,976,500	
年終獎金	1,793,694					1,793,694		
職員退休 及離職金	1,132,752							
工員退休 及離職金	88,320							

—臺北市立木柵國民中學

彙計表

109年度

單位：新臺幣元

退休及卹償金		資遣費	福 利 費					提繳費	兼任 人員 用人 費用
退休金	卹償金		分擔 保險費	傷病 醫藥費	提撥 福利金	員工通勤 交通費	其他		
36,610,136			5,331,828	259,000		753,480	1,610,266	3,907,200	
35,389,064			4,049,904	259,000		579,600	1,370,266	3,907,200	
35,389,064			4,049,904	259,000		579,600	1,370,266	3,907,200	
1,221,072			1,281,924			173,880	240,000		
1,132,752									
88,320									

臺北市地方教育發展基金

用人費用

中華民國

計畫及項目	合計	正式 員額 薪資	聘僱 人員 薪資	超時 工作 報酬	津貼	獎金		
						年終獎金	考績獎金	其他
分擔員工 保險費	1,281,924							
員工通勤 交通費	173,880							
其他福利 費	240,000							

註：1.本表不包含臨時工員薪津。
 2.本表兼任人員用人費用，係學校教職員兼課或請假代課鐘點費。
 3.外包費編列辦理消化超額職工3人業務外包費，計12萬元。

—臺北市立木柵國民中學

彙計表

109年度

單位：新臺幣元

退休及卹償金		資遣費	福 利 費					提繳費	兼任 人員 用人 費用
退休金	卹償金		分擔 保險費	傷病 醫藥費	提撥 福利金	員工通勤 交通費	其他		
			1,281,924			173,880	240,000		

臺北市地方教育發展基金－臺北市立木柵國民中學

單位（或計畫）成本分析表

中華民國109年度

單位：新臺幣千元

計 畫 別	單 位	單位成本(元)或 平均利(費)率	數 量	預 算 數	說 明
合計				139,687	
國民教育計畫				111,620	
一般行政管理計畫				22,877	
建築及設備計畫				5,190	

臺北市地方教育發展基金－臺北市立木柵國民中學

5年來主要業務計畫分析表

中華民國109年度

單位：新臺幣千元

年度及項目	單位	數量	單位成本(元)或 平均利(費)率	金額	說明
(本)年度預算數					
國民教育計畫				111,620	
(上)年度預算數					
國民教育計畫				123,885	
(前)年度決算數					
國民教育計畫				118,320	
(106)年度決算數					
國民教育計畫				120,977	
(105)年度決算數					
國民教育計畫				123,434	

臺北市地方教育發展基金－臺北市立木柵國民中學

資本資產明細表

中華民國109年度

單位：新臺幣千元

項 目	取得成本 (期初餘額)	以前年度 累計折舊/ 長期投資 評 價	本 年 度 變 動				主要增減 原因說明	本年度累計折 舊/長期投資 評價變動數	期末餘額
			增加		減少				
			金額	類型	金額	類型			
資產	33,800	25,722	2,052		4		2,239	7,887	
土地改良物	421	42					18	362	
機械及設備	21,350	16,078	1,717	增置			1,839	5,150	
交通及運輸 設備	1,791	1,376					33	382	
雜項設備	10,208	8,226	299	增置			349	1,932	
電腦軟體	29		36	增置	4	無形資 產攤銷		61	