

中華民國 109 年度 4-0501106

臺北市總預算案

臺北市政府教育局主管

臺北市地方教育發展基金

臺北市立木柵高級工業職業學校附屬單位預算之分
預算

(特別收入基金)

臺北市立木柵高級工業職業學校編

臺北市地方教育發展基金－臺北市立木柵高級工業職業學校

目次

中華民國109年度

一、財務摘要	第 1 頁
二、業務計畫及預算概要	第 3 -15 頁
三、預算主要表	
(一) 基金來源、用途及餘絀預計表	第 17 頁
(二) 現金流量預計表	第 18 頁
四、預算明細表	
(一) 基金來源－服務收入明細表	第 19 頁
(二) 基金來源－財產處分收入明細表	第 20 頁
(三) 基金來源－其他財產收入明細表	第 21 頁
(四) 基金來源－公庫撥款收入明細表	第 22 頁
(五) 基金來源－政府其他撥入收入明細表	第 23 頁
(六) 基金來源－學雜費收入明細表	第 24 -25 頁
(七) 基金來源－受贈收入明細表	第 26 頁
(八) 基金來源－雜項收入明細表	第 27 頁
(九) 基金用途－高中及高職教育計畫明細表	第 28 -44 頁
(十) 基金用途－一般行政管理計畫明細表	第 45 -46 頁
(十一) 基金用途－建築及設備計畫明細表	第 47 -51 頁
五、預算參考表	
(一) 預計平衡表	第 53 頁
(二) 各項費用彙計表	第 54 -61 頁
(三) 員工人數彙計表	第 62 頁
(四) 用人費用彙計表	第 64 -67 頁
(五) 聘用及約僱人員明細表	第 68 -69 頁

臺北市地方教育發展基金－臺北市立木柵高級工業職業學校

目 次

中華民國109年度

(六) 單位(或計畫)成本分析表	第 70	頁
(七) 5年來主要業務計畫分析表	第 71	頁
(八) 資本資產明細表	第 72	頁

臺北市地方教育發展基金－臺北市立木柵高級工業職業學校

財務摘要

中華民國109年度

單位：新臺幣千元

項 目	本 年 度	上 年 度	比較增減數	%
經營成績：				
基金來源	404,779	434,265	-29,486	-6.79
基金用途	415,618	441,136	-25,518	-5.78
賸餘(短絀)	-10,839	-6,871	-3,968	--
餘絀情形：				
基金餘額	9,687	20,526	-10,839	-52.81
現金流量(註)：				
現金及約當現金之淨增(減)	-10,839	-6,871	-3,968	--

附註：現金流量係採現金及約當現金基礎，包括現金及自投資日起3個月內到期或清償之債權證券。

本 頁 空 白

業務計畫及預算概要

臺北市地方教育發展基金 - 臺北市立木柵高級工業職業學校

業務計畫及預算概要

中華民國 109 年度

壹、基金概況

一、設立宗旨及願景：

- (一) 本校遵照憲法第 158 條及 160 條規定，教育文化應發展國民之民族精神、自治精神，國民道德與健全體格、科學及生活智能，以培養青少年七大學習領域及十大基本能力。
- (二) 本校自 91 年度起依教育經費編列與管理法第 13 條規定設置「臺北市地方教育發展基金」，以促進教育健全發展，提昇教育經費運用績效。
- (三) 本校以人文與科技兼修、理論與實際並重、升學與就業兼顧為教育目標，教育具體方向以培養學生職業專業知能、豐富人文素養及良好倫理道德觀念行為並有創新能力，以「科技、創新、人、文公民」四個領域為願景，培養學生具有適應並開創未來職業生涯永續發展能力。

二、施政重點：

- (一) 開啟多元智慧：尊重每個學生獨特的個性，以多元智慧的觀點協助他找到生命的亮點，肯定天生我才必有用，能知於學，樂於學。
- (二) 培養生活能力：培養學生帶得走的公民關鍵能力，強化自我管理、閱讀理解、理性批判、問題解決、奉獻服務、溝通表達等核心素養。
- (三) 蘊育人文情懷：在溫馨開放的校園文化中，孕育人文情懷，學會尊重、包容；建構生命的價值、完成人性的開展。
- (四) 建置溫馨民主的校園文化：
 1. 以參與式管理、落實行政、教師會、家長會三者的良性互動。
 2. 以學生第一，教學優先的觀念提昇行政服務效率。
 3. 放下威權心態，開啟校園民主之風氣。
- (五) 推動適性教學：
 1. 落實校本課程理念，採多元化、活潑化的教學及評量。
 2. 運用校內、外資源，加強多元學習能力。
 3. 關懷相對弱勢學生之教學及輔導。
 4. 推動行動學習，充實學生運用資訊之知能，並提昇教師運用學習載具教學之能力。
- (六) 辦理發展性的訓輔活動：

臺北市地方教育發展基金－臺北市立木柵高級工業職業學校

業務計畫及預算概要

中華民國 109 年度

1. 辦理各項活動、競賽及展演。
2. 推動校內外學習服務。
3. 發展績優社團及校隊，如籃球隊、棒球隊、跆拳道、管樂隊等。
4. 加強新興領域教育的辦理，並融入各科教學以收成效。

(七) 辦理特色課程：

1. 配合十二年國民基本教育，發展特色課程，透過特色課程之實施，達成適性揚才之目的。
2. 透過教師專業發展及學校資源統整，改變教師教學方式及學生學習模式，永續精進發展特色課程。

三、組織概況：

本校設置校長 1 人，綜理全校校務，下設教務處、學生事務處、實習處、總務處、圖書館、輔導室、會計室及人事室等單位。

內部分層業務如下：

(一) 教務處：秉承校長之命，辦理全校教務事項。

1. 教學組：掌理課程規劃、編排、教學計畫、教學實習、課業考查、重補修、補救教學及教學研究及與輔導等事項。
2. 註冊組：掌理註冊、編班、學籍登記、轉學、休學、復學、退學、成績考查、畢業證書及各項證明文件核發等事項。
3. 設備組：掌理教學設備之計畫、統計、保管、維護及科學教育發展之計劃等事項。
4. 特殊教育組：掌理特殊學生之安置、輔導、諮詢、轉銜、資源班補救教學、特教宣導、設備採購及維護等事項。
5. 實驗研究組：辦理高職優質化輔助方案、實習教師之實習業務、創新與教育行動研究、技職校院校際合作等事項。

(二) 學生事務處：秉承校長之命，辦理全校學生事務事項。

1. 訓育組：掌理週會、朝會、班會活動、校慶活動及慶典活動實施與規劃，校刊、畢冊、畢旅規畫與執行，指導班聯會學生自治團體之健全發展、學生校內團體活動等事項。
2. 社團活動組：掌理學生社團活動、校外競賽、國際教育旅行、國際姊妹校交流等，引導學生多元發展。
3. 生活輔導組：維護學生校園生活紀律、上下學交通安全，綜理學生缺曠課管理、獎懲事宜及德行評量之考查，辦理校安中心、事

業務計畫及預算概要

中華民國 109 年度

件通報業務及校外會等各項事宜。

4. 體育組：辦理學生體育教學、校內各項體育活動競賽等事宜，運動場地及體育設備管理及安全維護，提升重點運動項目水準及綜理校外競賽事宜。

5. 衛生組：掌理校內衛生保健、設備計畫之擬訂及推動，健檢、平安保險業務，衛生保健、環境保護之教育宣導，學生服務學習，學生意外傷故處理、學生飲食清潔及衛生事項，落實資源回收工作等事項。

(三) 實習處：秉承校長之命，辦理各科實習、就業輔導、建教合作及其他有關事項。

1. 實習組：辦理實習輔導計畫之擬訂、實習經費之分配、實習工場配置規劃暨設備及實習材料請購、實習工場安全衛生及設備保管維護檢查、校內外技能競賽、台灣區技職學校在校生丙級技能檢定工作、就業暨升學輔導等事項。

2. 建教合作組：辦理國中技藝教育學程、產學攜手合作計畫專班、職場體驗等事項。

(四) 總務處：秉承校長之命，辦理全校總務事項。

1. 事務組：掌理營繕工程、環境美化、財物採購、工友管理及其他庶務等事項。

2. 出納組：掌理現金、有價證券、契約之保管等收支移轉等事項。

3. 文書組：掌理文書收發登記與典守學校印信，撰擬繕校及檔案管理等事項。

4. 經營組：辦理財產之保管、變賣及處分，校園安全及災害防治等事項。

(五) 圖書館：秉承校長之命，辦理圖書分類編目、自動化作業系統維護，參考諮詢服務，推動圖書館利用教育及資訊融入教學、校園網路管理等事項。

資訊組：管理校園網路、推動行政電腦化、辦理電腦研習、提供網際網路支援教學等業務。

(六) 輔導室：秉承校長之命，視學生身心狀況及需求提供發展性輔導，介入性輔導或處理性輔導，並掌理學生輔導與諮商，實施適性生涯輔導等事項。

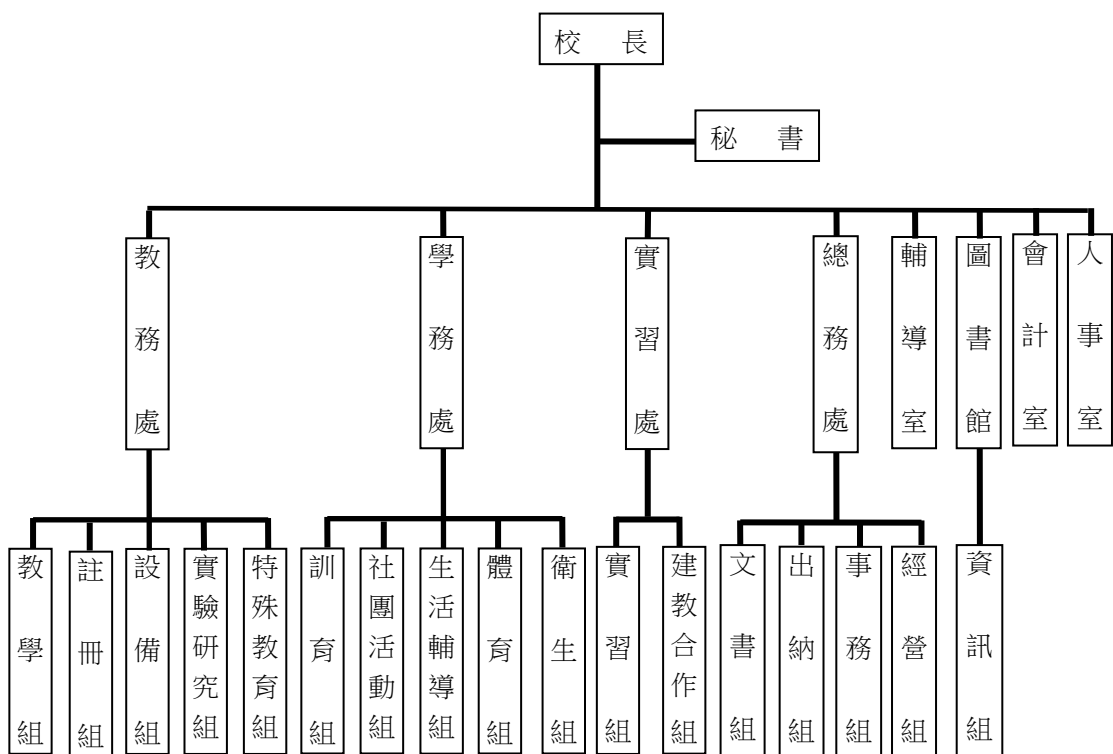
臺北市地方教育發展基金 - 臺北市立木柵高級工業職業學校

業務計畫及預算概要

中華民國 109 年度

(七) 會計室：秉承上級主計機關之監督與指導，並受校長之指揮，依法辦理歲計、會計、統計等事項。

(八) 人事室：秉承上級人事機關之監督與指導，並受校長之指揮，依法辦理人事管理查核等事項。



四、基金歸類及屬性：

本校地方教育發展基金依據教育經費編列與管理法第 13 條規定設置，本基金為預算法第 4 條第 1 項第 2 款第 5 目所定之特別收入基金，以本府教育局為管理機關。

臺北市地方教育發展基金 - 臺北市立木柵高級工業職業學校

業務計畫及預算概要

中華民國 109 年度

貳、業務計畫

本年度業務計畫重點與預算配合情形及預期績效，詳列如下：

單位：新臺幣千元

業務計畫名稱	計畫重點內容	預算數	預期績效
高中及高職教育計畫	辦理各項教學、學生事務、實習、圖書及輔導等業務。	323,208	1.新購及維護各科教學實習設備，充實各科教材及用具等。 2.革新教學方法，提高教學效能。 3.辦理教師甄選、指定活動等項目
一般行政管理計畫	綜理學校總務、人事、會計等業務。	46,385	配合校務推動行政處室支援工作，進而增進校務運作。
建築及設備計畫	購置教學所需教學設備等及改善教學環境。	46,025	辦理各科因應教學課程需要購置教學設備，另辦理實習工場環境改善及 B、C 棟教室大樓外牆整修工程，以改善教學環境，增進教學效能，並提高行政效率。

參、預算概要

一、基金來源及用途之預計：

(一) 本年度基金來源：

服務收入 21 萬 7 千元、財產處分收入 20 萬元、其他財產收入 120 萬 3 千元、公庫撥款收入 3 億 6,176 萬元、政府其他撥入收入 448 萬 4 千元、學雜費收入 3,647 萬 6 千元、受贈收入 20 萬元、雜項收入 23 萬 9 千元，本年度基金來源 4 億 477 萬 9 千元，較上年度預算數 4 億 3,426 萬 5 千元，減少 2,948 萬 6 千元，約 6.79%，主要係公庫撥款收入減編所致。

(二) 本年度基金用途：

高中及高職教育計畫 3 億 2,320 萬 8 千元，一般行政管理計畫 4,638 萬 5 千元，建築及設備計畫 4,602 萬 5 千元，本年度基金用途 4 億 1,561 萬 8 千元，較上年度預算數 4 億 4,113 萬 6 千元，減少 2,551 萬 8 千元，約 5.78%，主要係減編營建及修建工程所致。

臺北市地方教育發展基金 - 臺北市立木柵高級工業職業學校

業務計畫及預算概要

中華民國 109 年度

二、基金餘絀之預計：

本年度基金來源及用途相抵後，差短 1,083 萬 9 千元，較上年度預算數差短 687 萬 1 千元，增加 3,968 萬元，將移用以前基金餘額 3,968 萬元支應。

三、現金流量之預計：

本年度業務活動淨現金流出 1,083 萬 9 千元。

四、補辦預算事項：詳補辦預算明細表

(一) 購建固定資產 2,132 萬 4 千元

- 1.107 年度教育部補助高中優質化補助方案計畫 80 萬元。
- 2.107 年度教育部補助全國在校生丙級專案技能檢定設備費 33 萬 9 千元。
- 3.107 年度教育部補助辦理綜合高中學校資本門經費 11 萬 2 千元。
- 4.107 年度教育部補助高級中等學校優化實作環境-充實基礎教學實習設備計畫 632 萬元，學校自籌款由基金餘額支應 102 萬 9 千元，共計 734 萬 9 千元。
- 5.107 年度教育部補助高級中等學校推動前瞻基礎數位建設實施計畫 265 萬 7 千元，學校自籌款由教育局學校設施改善準備補助 177 萬 1 千元，共計 442 萬 8 千元。
- 6.107 年度為學生進行重補修系統線上選填作業所需，且具急迫及必要性，由高中及高職教育計畫項下移列固定資產 13 萬。
- 7.107 年度為學生行動學習之平板電腦充電用，且具急迫及必要性，由高中及高職教育計畫項下移列固定資產 5 萬 5 千元。
- 8.107 年度為校園安全維護所需，且具急迫及必要性，由高中及高職教育計畫項下移列固定資產 18 萬元。
- 9.107 年度為音樂教室冷氣噸數不足，改善教室空調所需，且具急迫及必要性，由高中及高職教育計畫項下移列固定資產 5 萬 5 千元。
- 10.107 年度教育局學校設施改善準備，補助改善運動設施設備內屬設備部分移列固定資產 20 萬。
- 11.108 年度為跑班教室做為重補修教室所需，且具急迫及必要性，由高中及高職教育計畫項下移列固定資產 8 萬 7 千元。

臺北市地方教育發展基金 - 臺北市立木柵高級工業職業學校

業務計畫及預算概要

中華民國 109 年度

- 12.108 年度教育部補助產業特殊需求類科資本門 21 萬 4 千元。
- 13.108 年度教育部補助高級中等學校優化實作環境-充實基礎教學實習設備計畫 546 萬元，學校自籌款由基金餘額支應 90 萬 5 千元，共計 636 萬 5 千元。
- 14.108 年度為第二會議室投影機損壞，因逾使用年限不堪使用，且具急迫及必要性，由高中及高職教育計畫項下移列固定資產 3 萬元。
- 15.108 年度教育部補助高中優質化輔助方案計畫 80 萬元。
- 16.108 年度原列遞延修繕房屋建築支出，實習工場環境改善工程，內屬設備部分移列固定資產 5 萬元。
- 17.108 年度為輔導室辦公室冷氣機已逾使用年限，故障無法修復，且具急迫及必要性，由高中及高職教育計畫項下移列固定資產 4 萬 5 千元。
- 18.教育部補助特殊教育學校、高級中等學校特教班暨職業輔導員資本門 8 萬 5 千元。

肆、年度關鍵績效指標：

關鍵策略目標	關鍵績效指標	衡量標準	年度目標值
增進教師特教專業知能	特教教師每年參加特殊教育知能研習至少達 18 小時以上人數比率	通過研習之特教教師人數/中小學特教教師及 1 學期以上特教代理教師總人數 (單位：%)	80%

伍、前年度及上年度已過期間實施狀況及成果概述：

一、前（107）年度決算結果及績效達成情形：

（一）前年度決算結果：

- 1.基金來源：決算數 4 億 444 萬 7 千元，較預算數 3 億 8,232 萬 9 千元，計增加 2,211 萬 8 千元，約 5.78%，主要係因教育部補助收入增加所致。
- 2.基金用途：決算數 4 億 108 萬 1 千元，較預算數 3 億 8,627 萬 4 千元，計增加 1,480 萬 7 千元，約 3.83%，主要係因執行

臺北市地方教育發展基金 - 臺北市立木柵高級工業職業學校

業務計畫及預算概要

中華民國 109 年度

教育部補助高職優質化、充實基礎教學實習設備等經費所致。

(二) 前年度(107 年度)績效達成情形分析：

年度績效目標	衡量指標	年度目標值	績效衡量暨達成情形分析
建構安全友善校園	校園場地開放使用人次	16,800 人次	16,698 人次 因場地施工，開放使用次數減少，達原訂目標值之 99%。

二、上(108)年度已過期間預算執行情形及績效達成情形：

(一) 上年度預算截至 108 年 6 月 30 日止執行情形：

1. 基金來源：實際執行數 2 億 3,406 萬 4 千元，較預算分配數 2 億 2,537 萬 2 千元，計增加 869 萬 2 千元，約 3.86%，主要係因教育部補助收入增加所致。
2. 基金用途：實際執行數 2 億 2,278 萬 7 千元，較預算分配數 2 億 3,224 萬 3 千元，計減少 945 萬 6 千元，約 4.07%，主要係因用人費用及業務費覈實支用所致。

(二) 上(108)年度績效達成情形分析：

年度績效目標	衡量指標	年度目標值	績效衡量暨達成情形分析
建構安全友善校園	校園場地開放使用人次	16,800 人次	截至 108 年 6 月 (107 學年度第 2 學期止)，場地開放使用人次約 8,906 人次，達原訂目標值之 53%。

臺北市地方教育發展基金－臺北市立木柵高級工業職業學校

補辦預算明細表

中華民國109年度

單位：新臺幣元

項 目	金額	辦理年度	說 明
合計	21,324,000		
購建固定資產	21,324,000		
購置機械及設備	12,592,000	107	
伺服器(1U機架式8核心，2.1G(含)以上)	98,000		教育部補助107年度全國在校生丙級專案技能檢定設備費。
嵌入式系統開發平台	52,000		教育部補助107年度辦理綜合高中學校資本門經費。
工業配線丙級檢定盤	60,000		教育部補助107年度辦理綜合高中學校資本門經費。
震動分析機	75,000		教育部補助107學年度第1學期高職優質化資本門經費。
閃光測速器	45,000		教育部補助107學年度第1學期高職優質化資本門經費。
護貝機(A1尺寸，護貝溫度及速度可調)	20,000		教育部補助107學年度第1學期高職優質化資本門經費。
配管檢定試安裝模組	50,000		教育部補助107學年度第1學期高職優質化資本門經費。
工業配線故障檢修實驗器	70,000		教育部補助107學年度第1學期高職優質化資本門經費。
示波器	96,000		教育部補助107學年度第1學期高職優質化資本門經費。
物聯網教學模組	99,000		教育部補助107學年度第1學期高職優質化資本門經費。
空壓機	50,000		教育部補助107學年度第1學期高職優質化資本門經費。
乾燥機	50,000		教育部補助107學年度第1學期高職優質化資本門經費。
工具車	30,000		教育部補助107學年度第1學期高職優質化資本門經費。
木工車床	45,000		教育部補助107學年度第1學期高職優質化資本門經費。
角度型研磨機	30,000		教育部補助107學年度第1學期高職優質化資本門經費。
中央吸(集)塵系統及設備	87,000		教育部補助高級中等學校優化實作環境-充實基礎教學實習設備計畫經費74,820元，學校自籌12,180元，所需經費擬由本校基金餘額支應。
端銑刀切斷與研磨機組(雙刃以上，研磨尺寸不限)	70,000		教育部補助高級中等學校優化實作環境-充實基礎教學實習設備計畫經費60,200元，學校自籌9,800元，所需經費擬由本校基金餘額支應。
整壓器組	455,000		教育部補助高級中等學校優化實作環境-充實基礎教學實習設備計畫經費391,300元，學校自籌63,700元，所需經費擬由本校基金餘額支應。
管銲接夾具	200,000		教育部補助高級中等學校優化實作環境-充實基礎教學實習設備計畫經費172,000元，學校自籌28,000元，所需經費擬由本校基金餘額支應。
管開槽加工機	179,000		教育部補助高級中等學校優化實作環境-充實基礎教學實習設備計畫經費153,940元，學校自籌25,060元，所需經費擬由本校基金餘額支應。
擴充型電動絞牙機	253,000		教育部補助高級中等學校優化實作環境-充實基礎教學實習設備計畫經費217,580元，學校自籌35,420元，所需經費擬由本校基金餘額支應。
交/直流電子負載	56,000		教育部補助高級中等學校優化實作環境-充實基礎教學實習設備計畫經費48,160元，學校自籌7,840元，所

臺北市地方教育發展基金－臺北市立木柵高級工業職業學校

補辦預算明細表

中華民國109年度

單位：新臺幣元

項 目	金額	辦理年度	說 明
直流轉交流實驗器	124,000		需經費擬由本校基金餘額支應。 教育部補助高級中等學校優化實作環境-充實基礎教學實習設備計畫經費106,640元，學校自籌17,360元，所需經費擬由本校基金餘額支應。
直流轉直流應用實驗器	200,000		教育部補助高級中等學校優化實作環境-充實基礎教學實習設備計畫經費172,000元，學校自籌28,000元，所需經費擬由本校基金餘額支應。
電工機械實驗器	387,000		教育部補助高級中等學校優化實作環境-充實基礎教學實習設備計畫經費332,820元，學校自籌54,180元，所需經費擬由本校基金餘額支應。
電力電子量測儀器	270,000		教育部補助高級中等學校優化實作環境-充實基礎教學實習設備計畫經費232,200元，學校自籌37,800元，所需經費擬由本校基金餘額支應。
噴砂機	70,000		教育部補助高級中等學校優化實作環境-充實基礎教學實習設備計畫經費60,200元，學校自籌9,800元，所需經費擬由本校基金餘額支應。
教學廣播系統	144,000		教育部補助高級中等學校優化實作環境-充實基礎教學實習設備計畫經費123,840元，學校自籌20,160元，所需經費擬由本校基金餘額支應。
嵌入式系統實驗器	414,000		教育部補助高級中等學校優化實作環境-充實基礎教學實習設備計畫經費356,040元，學校自籌57,960元，所需經費擬由本校基金餘額支應。
智慧機器人(核心控制器，Arduino與Raspberry Pi3)	560,000		教育部補助高級中等學校優化實作環境-充實基礎教學實習設備計畫經費481,600元，學校自籌78,400元，所需經費擬由本校基金餘額支應。
智慧物聯網實務應用教學實驗器	487,000		教育部補助高級中等學校優化實作環境-充實基礎教學實習設備計畫經費418,820元，學校自籌68,180元，所需經費擬由本校基金餘額支應。
直流電源供應器	280,000		教育部補助高級中等學校優化實作環境-充實基礎教學實習設備計畫經費240,800元，學校自籌39,200元，所需經費擬由本校基金餘額支應。
函數波產生器	260,000		教育部補助高級中等學校優化實作環境-充實基礎教學實習設備計畫經費223,600元，學校自籌36,400元，所需經費擬由本校基金餘額支應。
製圖教學黑板	95,000		教育部補助高級中等學校優化實作環境-充實基礎教學實習設備計畫經費81,700元，學校自籌13,300元，所需經費擬由本校基金餘額支應。
銑床用數字光學尺(含顯示器)	192,000		教育部補助高級中等學校優化實作環境-充實基礎教學實習設備計畫經費165,120元，學校自籌26,880元，所需經費擬由本校基金餘額支應。
端銑刀切斷與研磨機組(雙刀以上)	60,000		教育部補助高級中等學校優化實作環境-充實基礎教學實習設備計畫經費51,600元，學校自籌8,400元，所需經費擬由本校基金餘額支應。
CNC雕銑機	238,000		教育部補助高級中等學校優化實作環境-充實基礎教學實習設備計畫經費204,680元，學校自籌33,320元，所需經費擬由本校基金餘額支應。
油壓帶鋸機	312,000		教育部補助高級中等學校優化實作環境-充實基礎教學實習設備計畫經費268,320元，學校自籌43,680元，所需經費擬由本校基金餘額支應。
平面高速磨床(左右研磨行程480mm(含)以上)	500,000		教育部補助高級中等學校優化實作環境-充實基礎教學實習設備計畫經費430,000元，學校自籌70,000元，所需經費擬由本校基金餘額支應。
銑床	253,000		教育部補助高級中等學校優化實作環境-充實基礎教

臺北市地方教育發展基金－臺北市立木柵高級工業職業學校

補辦預算明細表

中華民國109年度

單位：新臺幣元

項 目	金額	辦理年度	說 明
端銑刀切斷與研磨複合機(大尺寸)	60,000		學實習設備計畫經費217,580元，學校自籌35,420元，所需經費擬由本校基金餘額支應。
高階3D印表機	354,000		教育部補助高級中等學校優化實作環境-充實基礎教學實習設備計畫經費51,600元，學校自籌8,400元，所需經費擬由本校基金餘額支應。
鑽頭研磨機	25,000		教育部補助高級中等學校優化實作環境-充實基礎教學實習設備計畫經費304,440元，學校自籌49,560元，所需經費擬由本校基金餘額支應。
雷射雕刻切割機	310,000		教育部補助高級中等學校優化實作環境-充實基礎教學實習設備計畫經費21,500元，學校自籌3,500元，所需經費擬由本校基金餘額支應。
繪圖機	70,000		教育部補助高級中等學校優化實作環境-充實基礎教學實習設備計畫經費266,600元，學校自籌43,400元，所需經費擬由本校基金餘額支應。
中階繪圖工作站伺服器	50,000		教育部補助高級中等學校優化實作環境-充實基礎教學實習設備計畫經費60,200元，學校自籌9,800元，所需經費擬由本校基金餘額支應。
製圖儀	94,000		教育部補助高級中等學校優化實作環境-充實基礎教學實習設備計畫經費43,000元，學校自籌7,000元，所需經費擬由本校基金餘額支應。
資訊講桌	2,052,000		教育部補助高級中等學校優化實作環境-充實基礎教學實習設備計畫經費80,840元，學校自籌13,160元，所需經費擬由本校基金餘額支應。
桌上型電腦及螢幕	915,000		教育部補助高級中等學校推動前瞻基礎數位建設實施計畫經費1,218,000元，學校自籌834,000元，所需經費擬由教育局學校設施改善準備，補助強化數位教學暨學習資訊應用環境計畫，內屬設備部分移列固定資產。
顯示器	1,281,000		教育部補助高級中等學校推動前瞻基礎數位建設實施計畫經費549,000元，學校自籌366,000元，所需經費擬由教育局學校設施改善準備，補助強化數位教學暨學習資訊應用環境計畫，內屬設備部分移列固定資產。
虛擬實境裝置	108,000		教育部補助高級中等學校推動前瞻基礎數位建設實施計畫經費768,000元，學校自籌513,000元，所需經費擬由教育局學校設施改善準備，補助強化數位教學暨學習資訊應用環境計畫，內屬設備部分移列固定資產。
機器人	36,000		教育部補助高級中等學校推動前瞻基礎數位建設實施計畫經費64,800元，學校自籌43,200元，所需經費擬由教育局學校設施改善準備，補助強化數位教學暨學習資訊應用環境計畫，內屬設備部分移列固定資產。
環景相機	18,000		教育部補助高級中等學校推動前瞻基礎數位建設實施計畫經費21,000元，學校自籌15,000元，所需經費擬由教育局學校設施改善準備，補助強化數位教學暨學習資訊應用環境計畫，內屬設備部分移列固定資產。
投影機	18,000		教育部補助高級中等學校推動前瞻基礎數位建設實施計畫經費。
行動充電車	55,000		為應學生行動學習之平板電腦充電用，確實需要辦理新購，且具急迫及必要性，所需經費擬控留本校高中及高職教育計畫-設備零件項下支應。
伺服器	130,000		為應學生進行重補修系統線上選填作業需求，汰換老舊伺服器速度過慢及頻當機之現象，確實需要辦理新購，且具急迫及必要性，所需經費擬控留本校高中及

臺北市地方教育發展基金－臺北市立木柵高級工業職業學校

補辦預算明細表

中華民國109年度

單位：新臺幣元

項 目	金額	辦理年度	說 明
購置交通及運輸設備	180,000	107	高職教育計畫-設備零件項下支應。
監視器	180,000		為校園安全維護需求，確實需要辦理新購，且具急迫及必要性，所需經費擬控留本校高中及高職教育計畫-設備零件項下支應。
購置雜項設備	876,000	107	
變頻壁掛一對一分離式冷氣機7.1kw(含以上)	207,000		教育部補助107年度全國在校生丙級專案技能檢定設備費。
變頻壁掛一對一分離式冷氣機7.1kw(含以上)	34,000		教育部補助107年度全國在校生丙級專案技能檢定設備費。
電腦桌	42,000		教育部補助107學年度第1學期高職優質化資本門經費。
圖書及非書資料	98,000		教育部補助107學年度第1學期高職優質化資本門經費。
單槍投影機(3500流明(含)以上)	124,000		教育部補助高級中等學校優化實作環境-充實基礎教學實習設備計畫經費106,640元，學校自籌17,360元，所需經費擬由本校基金餘額支應。
單槍投影機(3500流明(含)以上，含佈線施工)	80,000		教育部補助高級中等學校優化實作環境-充實基礎教學實習設備計畫經費68,800元，學校自籌11,200元，所需經費擬由本校基金餘額支應。
除濕機教學實驗機	36,000		教育部補助高級中等學校優化實作環境-充實基礎教學實習設備計畫經費30,960元，學校自籌5,040元，所需經費擬由本校基金餘額支應。
一對一分離式冷氣機7.0kw(含)以上(含安裝)	55,000		為應音樂教室冷氣噸數不足，改善教室空調用，確實需要辦理新購，且具急迫及必要性，所需經費擬控留本校高中及高職教育計畫-設備零件項下支應。
史密斯訓練機	55,000		教育局補助所屬學校改善運動設施設備經費。(體育及衛生教育-輔導學校體育-74y)
二頭肌訓練架	17,000		教育局補助所屬學校改善運動設施設備經費。(體育及衛生教育-輔導學校體育-74y)
多功能訓練架	27,000		教育局補助所屬學校改善運動設施設備經費。(體育及衛生教育-輔導學校體育-74y)
交叉訓練機	44,000		教育局補助所屬學校改善運動設施設備經費。(體育及衛生教育-輔導學校體育-74y)
划船訓練機	40,000		教育局補助所屬學校改善運動設施設備經費。(體育及衛生教育-輔導學校體育-74y)
背脊牽引機	17,000		教育局補助所屬學校改善運動設施設備經費。(體育及衛生教育-輔導學校體育-74y)
購置機械及設備	7,301,000	108	
CNC銑床	1,480,000		教育部補助高級中等學校優化實作環境-充實基礎教學實習設備計畫經費。
多聯變頻節能空調教學設備	780,000		教育部補助高級中等學校優化實作環境-充實基礎教學實習設備計畫經費。
PE電融機組	700,000		教育部補助高級中等學校優化實作環境-充實基礎教學實習設備計畫經費。
平面高速磨床	1,419,000		教育部補助高級中等學校優化實作環境-充實基礎教學實習設備計畫經費。
投影機	78,000		教育部補助產業特殊需求類科資本門經費。
桌上型圓鋸機	13,000		教育部補助產業特殊需求類科資本門經費。
桌上型圓盤砂帶機	16,000		教育部補助產業特殊需求類科資本門經費。

臺北市地方教育發展基金－臺北市立木柵高級工業職業學校

補辦預算明細表

中華民國109年度

單位：新臺幣元

項 目	金額	辦理年度	說 明
木工車床	54,000		教育部補助產業特殊需求類科資本門經費。
彎管器	53,000		教育部補助產業特殊需求類科資本門經費。
CNC銑床(X軸加工行程400mm(含)以上)	1,986,000		教育部補助高級中等學校優化實作環境-充實基礎教學實習設備計畫經費1,081,040元，學校自籌904,960元，所需經費擬由本校基金餘額支應。
投影機(6000流明，含安裝)	30,000		為第二會議室公務用投影機損壞，因已超過使用年限不堪使用，確實需要汰舊換新，且具急迫及必要性，所需經費擬控留本校高中及高職教育計畫-設備零件支應。
3D印表機	200,000		教育部補助107學年度第2學期高職優質化輔助方案資本門經費。
管外徑銑刀(17mm)	16,000		教育部補助107學年度第2學期高職優質化輔助方案資本門經費。
管外徑銑刀(20mm)	17,000		教育部補助107學年度第2學期高職優質化輔助方案資本門經費。
管外徑銑刀(43mm)	24,000		教育部補助107學年度第2學期高職優質化輔助方案資本門經費。
嵌入式系統開發平台	92,000		教育部補助107學年度第2學期高職優質化輔助方案資本門經費。
電源供應器	63,000		教育部補助107學年度第2學期高職優質化輔助方案資本門經費。
單段蝸輪減速機	28,000		教育部補助107學年度第2學期高職優質化輔助方案資本門經費。
工具櫃推車(含附件組)	67,000		教育部補助107學年度第2學期高職優質化輔助方案資本門經費。
雷射切割機(含排煙、冷水裝置)	98,000		教育部補助107學年度第2學期高職優質化輔助方案資本門經費。
資訊講桌(含安裝)	87,000		為跑班教室做為重補修教室，確實需要辦理新購，且具急迫及必要性，所需經費擬控留本校高中及高職教育計畫-設備零件支應。
購置交通及運輸設備	50,000	108	
數位錄影主機	50,000		為施工區域安全維護用，原列遞延修繕房屋建築支出-實習工場環境改善之工程管理費，內屬設備部分移列固定資產。
購置雜項設備	325,000	108	
圖書及非書資料	96,000		教育部補助107學年度第2學期高職優質化輔助方案資本門經費。
工業用除濕機	99,000		教育部補助107學年度第2學期高職優質化輔助方案資本門經費。
一對一分離式冷氣機7.1kw(含)以上(含拆除安裝費)	45,000		為輔導室辦公室冷氣機已超過使用年限，故障無法修復，確實需要汰舊換新，且具急迫及必要性，所需經費擬控留本校高中及高職教育計畫-設備零件支應。
除油煙機(含管路安裝)	85,000		教育部補助特殊教育學校、高級中等學校特教班暨職業輔導員資本門經費。

備註：各管理機關(構)依預算法第88條規定補辦預算，應確係不及編入年度預算，且因經營環境發生重大變遷或正常業務(含執行中央補助款項目)之確實需要，並經主管機關核轉本府核准先行辦理者；不具急迫性之事項，仍應儘可能納入預算辦理。

本 頁 空 白

預算主要表

臺北市地方教育發展基金－臺北市立木柵高級工業職業學校

基金來源、用途及餘絀預計表

中華民國109年度

單位：新臺幣千元

前年度決算數	項 目	本年度預算數	上年度預算數	比較增減（－）
404,447	基金來源	404,779	434,265	-29,486
208	勞務收入	217	325	-108
208	服務收入	217	325	-108
1,572	財產收入	1,403	1,406	-3
172	財產處分收入	200	200	
1,400	其他財產收入	1,203	1,206	-3
371,846	政府撥入收入	366,244	395,268	-29,024
353,107	公庫撥款收入	361,760	390,719	-28,959
18,739	政府其他撥入收入	4,484	4,549	-65
30,305	教學收入	36,476	36,911	-435
30,305	學雜費收入	36,476	36,911	-435
516	其他收入	439	355	84
327	受贈收入	200	154	46
189	雜項收入	239	201	38
401,081	基金用途	415,618	441,136	-25,518
313,925	高中及高職教育計畫	323,208	328,588	-5,380
43,573	一般行政管理計畫	46,385	46,359	26
43,584	建築及設備計畫	46,025	66,189	-20,164
3,366	本期賸餘(短絀)	-10,839	-6,871	-3,968
24,031	期初基金餘額	20,526	20,087	439
27,397	期末基金餘額	9,687	13,216	-3,529

註：前年度決算數細數之和與總數或略有出入，係四捨五入關係，以下各表同。

臺北市地方教育發展基金－臺北市立木柵高級工業職業學校

現金流量預計表

中華民國109年度

單位：新臺幣千元

項 目	本 預	年 算	度 數	說 明
業務活動之現金流量				
本期賸餘(短絀)			-10,839	
業務活動之淨現金流入(流出)			-10,839	
其他活動之現金流量				
其他活動之淨現金流入(流出)				
現金及約當現金之淨增(淨減)			-10,839	
期初現金及約當現金			43,578	
期末現金及約當現金			32,739	

註：本表係採現金及約當現金基礎，包括現金及自投資日起3個月內到期或清償之債權證券。

預算明細表

臺北市地方教育發展基金－臺北市立木柵高級工業職業學校

基金來源－服務收入明細表

中華民國109年度

單位：新臺幣元

科目	單位	本年度預算數			說明
		數量 業務量	利(費)率	金額	
合計				217,000	
服務收入				217,000	較上年度預算數325,000元，減少108,000元。
	人、次	490x1	300	147,000	教師甄選報名費收入(不考實作)。
	人、次	100x1	700	70,000	教師甄選報名費收入(考實作)。

臺北市地方教育發展基金－臺北市立木柵高級工業職業學校

基金來源－財產處分收入明細表

中華民國109年度

單位：新臺幣元

科目	單位	本年度預算數			說明
		數量 業務量	利(費)率	金額	
合計				200,000	
財產處分收入	年	1	200,000	200,000	較上年度預算數200,000元，無增減。 財物報廢變賣收入。

臺北市地方教育發展基金－臺北市立木柵高級工業職業學校

基金來源－其他財產收入明細表

中華民國109年度

單位：新臺幣元

科 目	單 位	本 年 度 預 算 數			說 明
		數 量 業 務 量	利(費)率	金 額	
合計				1,203,000	
其他財產收入				1,203,000	較上年度預算數1,206,000元，減少3,000元。
	年	1	18,000	18,000	自動櫃員機場地使用收入。
	年	1	10,800	10,800	面紙自動販賣機場地使用收入。
	人、月	1x12	1,748	20,976	房租管理費及宿舍使用費收入。
	年	1	53,198	53,198	員生消費合作社場地使用收入。
	年	1	1,100,000	1,100,000	場地開放收入(收支對列)。
	年	1	26	26	配合預算編列至千元，增列進位數26元。

臺北市地方教育發展基金－臺北市立木柵高級工業職業學校

基金來源－公庫撥款收入明細表

中華民國109年度

單位：新臺幣元

科 目	單位	本 年 度 預 算 數			說 明
		數量 業務量	利(費)率	金 額	
合計				361,760,000	
公庫撥款收入	年	1	361,760,000	361,760,000	較上年度預算數390,719,000元， 減少28,959,000元。 市府補助款。

臺北市地方教育發展基金－臺北市立木柵高級工業職業學校

基金來源－政府其他撥入收入明細表

中華民國109年度

單位：新臺幣元

科 目	單位	本 年 度 預 算 數			說 明
		數量 業務量	利(費)率	金 額	
合計				4,484,000	
政府其他撥入收入				4,484,000	較上年度預算數4,549,000元，減少65,000元。
	年	1	3,616,704	3,616,704	教育部補助產業特殊需求類科(鑄造科、配管科、模具科)免繳學費1.108學年度第2學期410人計1,790,880元(410人*6,240元*7/10)2.109學年度第1學期418人計1,825,824元(418人*6,240元*7/10)(收支對列)。
	年	1	866,502	866,502	教育部補助產業特殊需求類科(鑄造科、配管科、模具科)免繳雜費1.108學年度第2學期410人計429,065元(410人*1,495元*7/10)2.109學年度第1學期418人計437,437元(418人*1,495元*7/10)(收支對列)。
	年	1	794	794	配合預算編列至千元，增列進位數794元。

臺北市地方教育發展基金－臺北市立木柵高級工業職業學校

基金來源－學雜費收入明細表

中華民國109年度

單位：新臺幣元

科 目	單位	本 年 度 預 算 數			說 明
		數量 業務量	利(費)率	金 額	
合計				36,476,000	
學雜費收入				36,476,000	較上年度預算數36,911,000元，減少435,000元。
	人、學期	144x1	1,820	262,080	108學年度第2學期職業類科(綜高一年級)雜費收入預估學生144人(收支對列)。
	人、學期	262x1	2,060	539,720	108學年度第2學期職業類科(綜高二、三年級)雜費收入預估學生262人(收支對列)。
	人、學期	1,045x1	1,495	1,562,275	108學年度第2學期職業類科(不含產業特殊需求類科)雜費收入預估學生1,045人(收支對列)。
	人、學期	1,589x1	1,900	3,019,100	108學年度第2學期職業類科(含綜高二、三年級專門學程)實習費收入預估學生1,589人(收支對列)。
	人、學期	37x1	6,240	230,880	108學年度第2學期綜合高中學費收入預估學生406人，減免369人。
	人、學期	1,045x1	6,240	6,520,800	108學年度第2學期職業類科學費收入預估學生1,045人(免學費方案)。
	人、學期	369x1	6,240	2,302,560	108學年度第2學期綜合高中學費收入預估學生369人(免學費方案)。
	人、學期	144x1	1,820	262,080	109學年度第1學期職業類科(綜高一年級)雜費收入預估學生144人(收支對列)。
	人、學期	267x1	2,060	550,020	109學年度第1學期職業類科(綜高二、三年級)雜費收入預估學生267人(收支對列)。
	人、學期	1,066x1	1,495	1,593,670	109學年度第1學期職業類科(不含產業特殊需求類科)雜費收入預估學生1,066人(收支對列)。
	人、學期	1,627x1	1,900	3,091,300	109學年度第1學期職業類科(含綜高二、三年級專門學程)實習費收入預估學生1,627人(收支對列)。
	人、學期	38x1	6,240	237,120	109學年度第1學期綜合高中學費收入預估學生411人，減免373人。
	人、學期	1,066x1	6,240	6,651,840	109學年度第1學期職業類科學費收入預估學生1,066人(免學費方案)。
	人、學期	373x1	6,240	2,327,520	109學年度第1學期綜合高中學費收入預估學生373人(免學費方案)。
	年	1	4,000,000	4,000,000	學習輔導費收入(收支對列)。
	年	1	1,087,750	1,087,750	技能檢定輔導費收入(收支對列)。
	年	1	1,950,000	1,950,000	重修學分費收入(收支對列)。

臺北市地方教育發展基金－臺北市立木柵高級工業職業學校

基金來源－學雜費收入明細表

中華民國109年度

單位：新臺幣元

科 目	單 位	本 年 度 預 算 數			說 明
		數 量 業 務 量	利(費)率	金 額	
	人、學期	378x1	380	143,640	108學年度第2學期電腦使用費收入(收支對列)。
	人、學期	378x1	380	143,640	109學年度第1學期電腦使用費收入(收支對列)。
	年	1	5	5	配合預算編列至千元，增列進位數5元。

臺北市地方教育發展基金－臺北市立木柵高級工業職業學校

基金來源－受贈收入明細表

中華民國109年度

單位：新臺幣元

科目	單位	本年度預算數			說明
		數量 業務量	利(費)率	金額	
合計				200,000	
受贈收入	年	1	200,000	200,000	較上年度預算數154,000元，增加46,000元。 獎助學金、仁愛救助金等捐贈收入(收支對列)。

臺北市地方教育發展基金－臺北市立木柵高級工業職業學校

基金來源－雜項收入明細表

中華民國109年度

單位：新臺幣元

科 目	單位	本 年 度 預 算 數			說 明
		數量 業務量	利(費)率	金 額	
合計				239,000	
雜項收入				239,000	較上年度預算數201,000元，增加38,000元。
	人次	900	113	101,700	數位學生證補卡收入。
	份	100	100	10,000	招標圖說費收入。
	年	1	127,300	127,300	變賣廢料及廠商違約金等收入。

臺北市地方教育發展基金－臺北市立木柵高級工業職業學校

基金用途－高中及高職教育計畫明細表

中華民國109年度

單位：新臺幣元

前年度 決算數	上年度 預算數	科 目	本 年 度 預 算 數	說 明
313,924,734	328,588,000	合計	323,208,000	
270,936,819	281,560,000	用人費用	280,180,000	
130,296,615	133,266,000	正式員額薪資	132,870,000	較上年度預算數133,266,000元，減少396,000元。
130,296,615	133,266,000	職員薪金	132,870,000	
			122,862,000	教師170人薪金(詳用人費用彙計表)。
			10,008,000	教師14人薪金(詳用人費用彙計表)。
13,588,484	15,447,200	聘僱及兼職人員薪資	17,480,956	較上年度預算數15,447,200元，增加2,033,756元。
		聘用人員薪金	933,756	
			418,992	學務創新人力人員1人薪金(詳聘用及約僱人員明細表)(新增)。
			514,764	專任輔導人員1人薪金(詳聘用及約僱人員明細表)(含教育部補助款514,764元)(新增)。
163,604		約僱職員薪金		
13,424,880	15,447,200	兼職人員酬金	16,547,200	
			1,504,800	教師代課鐘點費，本校編制教師總人數170人，按9分之1計，編列19人，每人18節11月，總節數19人*18節*11月=3,762節，每節400元。
			7,823,600	兼課鐘點費，19,559節*400元(原兼課鐘點費為11,440,000元(每週650節*4週*11月=28,600節)，經扣除教育部補助產業特殊需求類科兼課鐘點費3,616,400元(9,041節)之後。
			3,616,400	兼課鐘點費，9,041節*400元(由教育部補助產業特殊需求類科免學費經費支應)(收支對列)。
			1,302,400	特教班教師兼課鐘點費，74節*4週*11月。 (1)依學年學分制課程每週課程時數186節 (2)現有教師依規定標準每週應授課總時數112節 (3)每週兼課總時數(1)-(2)=74節
			1,800,000	資源班教師酌減3人改編列鐘點費。
			500,000	綜職班教師酌減1人改編列鐘點費(新增)。
2,443,264	2,783,427	超時工作報酬	2,444,740	較上年度預算數2,783,427元，減少338,687元。
2,211,114	2,591,427	加班費	2,252,740	

臺北市地方教育發展基金－臺北市立木柵高級工業職業學校

基金用途－高中及高職教育計畫明細表

中華民國109年度

單位：新臺幣元

前年度 決算數	上年度 預算數	科 目	本 年 度 預 算 數	說 明
			1,126,127	不休假出勤加班費。
			14,800	工作人員加班費(輔導活動費)。
			40,320	技工、工友辦理各項工作加班費(一般教學)(收支對列)。
			279,720	教職員工趕辦各項業務、活動等加班費(一般教學)(收支對列)。
			32,533	不休假出勤加班費。
			14,800	專任輔導人員逾時加班費(新增)。
			113,220	工作人員加班費(開放學校場地)(收支對列)。
			218,300	辦理課業輔導報名、收費、巡堂、資料登錄及整理等工作人員加班費(學習輔導)(收支對列)。
			88,800	辦理技檢輔導報名、收費、巡堂、資料登錄及整理等工作人員加班費(技檢輔導)(收支對列)。
			107,300	辦理重補修報名、收費、巡堂、資料登錄及整理等工作人員加班費(重修學分)(收支對列)。
			111,000	工作人員加班費(丙級技能檢定工業類)。
			11,100	工作人員加班費(職校新課程推動工作)。
			94,720	工作人員加班費(提升高職學生國語文能力)。
232,150	192,000	值班費	192,000	
			192,000	教育部補助教官值班費，8人*12月*2,000元(教育部補助款)。
27,669,370	32,183,906	獎金	29,245,505	較上年度預算數32,183,906元，減少2,938,401元。
12,311,662	15,479,700	考績獎金	12,555,750	
			11,602,350	依考績法規定核發之獎金。
			953,400	依考績法規定核發之獎金。
15,357,708	16,704,206	年終獎金	16,689,755	
			15,322,035	依規定於年節加發之獎金。
			52,374	學務創新人力人員依規定於年節加發之獎金(新增)。
			1,251,000	依規定於年節加發之獎金。

臺北市地方教育發展基金－臺北市立木柵高級工業職業學校

基金用途－高中及高職教育計畫明細表

中華民國109年度

單位：新臺幣元

前年度 決算數	上年度 預算數	科 目	本 年 度 預 算 數	說 明
			64,346	專任輔導人員依規定於年節加發之獎金(含教育部補助款13,236元)(新增)。
79,992,808	79,543,344	退休及卹償金	79,564,116	較上年度預算數79,543,344元，增加20,772元。
79,992,808	79,543,344	職員退休及離職金	79,564,116	
			10,386,792	提撥退撫基金。
			25,140	學務創新人力人員提撥離職儲金(新增)。
			838,656	提撥退撫基金。
			68,282,640	退休人員月退休金，172人*32,385元*12月=66,842,640元；退休遺族月撫慰金，8人*15,000元*12月=1,440,000元；合計68,282,640元。
			30,888	專任輔導人員提撥離職儲金(新增)。
16,946,278	18,336,123	福利費	18,574,683	較上年度預算數18,336,123元，增加238,560元。
12,725,085	11,218,896	分擔員工保險費	11,262,996	
			10,316,136	分擔公保、勞保、健保費。
			49,020	學務創新人力人員分擔勞保、健保費(新增)。
			837,612	分擔公保、勞保、健保費。
			60,228	專任輔導人員分擔勞保、健保費(新增)。
213,200	574,000	傷病醫藥費	694,500	
			544,000	健康檢查補助費，34人*16,000元。
			150,500	健康檢查補助費，43人*3,500元。
1,551,316	1,774,080	員工通勤交通費	1,832,040	
			7,560	學務創新人力人員上下班交通費，1人*12月*1段*630元(新增)。
			60,480	教官上下班交通費，4人*12月*2段*630元。
			30,240	教官上下班交通費，4人*12月*1段*630元。
			1,134,000	教師上下班交通費，90人*10月*2段*630元。
			453,600	教師上下班交通費，72人*10月*1段*630元。
			75,600	特教班教師上下班交通費，6人*10月*2段*630元。

臺北市地方教育發展基金－臺北市立木柵高級工業職業學校

基金用途－高中及高職教育計畫明細表

中華民國109年度

單位：新臺幣元

前年度 決算數	上年度 預算數	科 目	本 年 度 預 算 數	說 明
			25,200	資源班教師上下班交通費，2人*10月*2段*630元。
			6,300	資源班教師上下班交通費，1人*10月*1段*630元。
			31,500	特教班教師上下班交通費，5人*10月*1段*630元。
			7,560	專任輔導人員上下班交通費，1人*12月*1段*630元(新增)。
2,456,677	4,769,147	其他福利費	4,785,147	
			528,000	休假旅遊補助費。
			16,000	學務創新人力人員休假旅遊補助費(新增)。
			16,000	休假旅遊補助費。
			36,000	退休人員三節慰問金，6人*6,000元。
			2,032,547	子女教育補助費。
			236,000	國內進修補助費。
			627,100	結婚補助費，10人*2月*31,355元。
			1,277,500	喪葬補助費，7人*5月*36,500元。
			16,000	專任輔導人員休假旅遊補助費(新增)。
23,027,424	24,625,000	服務費用	23,178,000	
6,147,318	6,867,965	水電費	6,156,833	較上年度預算數6,867,965元，減少711,132元。
				。
5,633,413	5,992,975	工作場所電費	5,633,413	
			4,911,000	班級電費。
			144,000	電費(開放學校場地)(收支對列)。
			167,488	電費(學習輔導)(收支對列)。
			15,925	電費(技檢輔導)(收支對列)。
			95,000	電費(重修學分)(收支對列)。
			300,000	電費(丙級技能檢定工業類)。
508,720	859,990	工作場所水費	508,420	
			408,420	班級水費。
			28,000	水費(開放學校場地)(收支對列)。
			12,000	水費(學習輔導)(收支對列)。
			3,000	水費(技檢輔導)(收支對列)。
			12,000	水費(重修學分)(收支對列)。

臺北市地方教育發展基金－臺北市立木柵高級工業職業學校

基金用途－高中及高職教育計畫明細表

中華民國109年度

單位：新臺幣元

前年度 決算數	上年度 預算數	科 目	本 年 度 預 算 數	說 明
5,185	15,000	氣體費	45,000 15,000 15,000	水費(丙級技能檢定工業類)。 教學課程實習場所耗用瓦斯費，2學期*7,500元(綜合職能科)(係配合教育部補助款編列)。
293,212	450,648	郵電費	398,000	較上年度預算數450,648元，減少52,648元。
53,336	70,860	郵費	68,000 67,000	寄發學生調查表、成績單及其他郵資，2學期*33,500元(一般教學)(收支對列)。
			1,000	寄發校外機構、家長、校友等郵資(輔導活動費)。
204,502	330,000	電話費	294,000 264,000	辦理公務及與學生家長溝通聯絡電話，12月*22,000元(一般教學)(收支對列)。
			30,000	電話費(丙級技能檢定工業類)。
35,374	49,788	數據通信費	36,000 36,000	網際網路費，12月*3,000元(一般教學)(收支對列)。
729,912	2,699,454	旅運費	2,647,390	較上年度預算數2,699,454元，減少52,064元。
505,412	529,290	國內旅費	566,390 106,950	校外教學隨隊人員差旅費，23人*3天*1,550元(一般教學)(收支對列)。
			35,000	教職員工因公外出洽辦公務或辦理活動等短程車資(一般教學)(收支對列)。
			80,600	教職員工因公出差旅費(一般教學)(收支對列)。
			285,200	教職員工奉派帶隊參加工科技能、體育競賽及各項活動等因公出差旅費(一般教學)(收支對列)。
			5,040	專任輔導人員公出短程車資(新增)。
			49,600	教師帶隊參加體育競賽及活動等市外差旅費(開放學校場地)(收支對列)(新增)。
			4,000	講師交通費(提升高職學生國語文能力)。
	1,985,000	國外旅費	1,910,000 1,400,000	臺北市百年樹人教育創新教師(含行政人員)

臺北市地方教育發展基金－臺北市立木柵高級工業職業學校

基金用途－高中及高職教育計畫明細表

中華民國109年度

單位：新臺幣元

前年度 決算數	上年度 預算數	科 目	本 年 度 預 算 數	說 明
				出國考察計畫(特殊優良教師評選及表揚)(出國專案計畫)。
			510,000	加拿大智慧機械工程實習及文化見學團出國隨隊人員差旅費(高職學生海外技能實習團)(出國專案計畫)。
224,500	185,164	貨物運費	171,000	
			171,000	各項體育活動比賽、教學觀摩、打靶、行軍、科學展覽及技藝競賽等之搬運及其他零星物品之搬運運費，2學期*85,500元(一般教學)(收支對列)。
1,438,291	1,537,640	印刷裝訂與廣告費	1,324,640	較上年度預算數1,537,640元，減少213,000元。
1,438,291	1,537,640	印刷及裝訂費	1,324,640	
			745,920	影印機使用費，24臺*12月*3,700張*0.7元(一般教學)(收支對列)。
			280,000	印刷各種教學報表、表冊、學生證、借書證、證書、獎狀及其他印刷等，2學期*140,000元(一般教學)(收支對列)。
			47,000	學校日手冊、適性評量測驗及輔導刊物等之印製(輔導活動費)。
			13,120	宣傳品、海報、邀請卡等印製(課後社團活動費)。
			11,000	印製收費收據等印刷費(學習輔導)(收支對列)。
			54,600	影印機使用費，10臺*12月*650張*0.7元(學習輔導)(收支對列)。
			5,600	印製收費收據等印刷費(重修學分)(收支對列)。
			29,400	影印機使用費，10臺*12月*350張*0.7元(重修學分)(收支對列)。
			20,000	印製試題、會議手冊、工作實錄等(丙級技能檢定工業類)。
			36,000	印製研習手冊、成果報告等(提升高職學生國語文能力)。
			15,000	印製研習講義、成果手冊等(高職學生海外技能實習團)(出國專案計畫)。
			67,000	全國語文競賽頒獎及全國賽帶隊參賽獎

臺北市地方教育發展基金－臺北市立木柵高級工業職業學校

基金用途－高中及高職教育計畫明細表

中華民國109年度

單位：新臺幣元

前年度 決算數	上年度 預算數	科 目	本 年 度 預 算 數	說 明
4,883,105	4,707,200	修理保養及保固費	4,664,460	狀、獎框、帶隊手冊、成果報告印製等(臺北市語文競賽頒獎及全國賽帶隊參賽)。 較上年度預算數4,707,200元，減少42,740元。
2,726,462	2,680,000	一般房屋修護費	2,680,000	公用房屋及其他建築物等修繕，2學期*1,340,000元(一般教學)(收支對列)。
837,160	762,880	機械及設備修護費	760,460	實習設備、工藝機械設備等修護，2學期*200,000元(一般教學)(收支對列)。
			98,600	電腦設備維護費(電腦專案計畫)。
			64,580	開放場地機械設備保養(開放學校場地)(收支對列)。
			97,280	學生電腦課程用維護費，2學期*48,640元(收支對列)。
			100,000	檢定場所機具設備維護保養等(丙級技能檢定工業類)。
53,100	160,000	交通及運輸設備修護費	120,000	教學用交通及運輸設備修護費，2學期*60,000元(一般教學)(收支對列)。
1,266,383	1,104,320	雜項設備修護費	1,104,000	油印機、教學器材、實驗器具、體育器材、衛生飲水器材及雜項設備等之修護，2學期*450,000元(一般教學)(收支對列)。
			8,000	特教班教學器材及設備保養維修等，2學期*4,000元(綜合職能科)。
			20,000	教學器材及設備保養維修費，2學期*10,000元(綜合職能科)(係配合教育部補助款編列)。
			14,000	開放場地雜項設備保養(開放學校場地)(收支對列)。
			63,000	教學器材及設備保養維護(學習輔導)(收支對列)。
			29,000	教學器材及設備保養維修費(重修學分)(收支對列)。
			50,000	檢定場所雜項設備維護保養等(丙級技能檢

臺北市地方教育發展基金－臺北市立木柵高級工業職業學校

基金用途－高中及高職教育計畫明細表

中華民國109年度

單位：新臺幣元

前年度 決算數	上年度 預算數	科 目	本 年 度 預 算 數	說 明
				定工業類)。
	9,500	保險費	20,000	辦理活動用設備維修等(臺北市語文競賽頒獎及全國賽帶隊參賽)。
	9,500	其他保險費	9,500	較上年度預算數9,500元，無增減。
			9,500	保險費用，50人次*190元(非教師、公務員、學生及政府納保者)(臺北市語文競賽頒獎及全國賽帶隊參賽)。
326,930	419,348	一般服務費	395,892	較上年度預算數419,348元，減少23,456元。
27,770	57,348	佣金、匯費、經理費及手續費	23,892	
			19,092	委託超商代收學雜費手續費，1,591人*2學期*6元(一般教學)。
			4,800	委託超商代收學輔費手續費，400人*2學期*6元(收支對列)(新增)。
299,160	362,000	體育活動費	372,000	
			340,000	文康活動費，本校編列教師170人，每人編列2,000元。
			2,000	文康活動費，本校編列學務創新人力人員1人，每人編列2,000元(新增)。
			28,000	文康活動費，本校編列教師14人，每人編列2,000元。
			2,000	文康活動費，本校編列專任輔導人員1人，每人編列2,000元(新增)。
9,208,656	7,933,245	專業服務費	7,581,285	較上年度預算數7,933,245元，減少351,960元。
8,048,975	6,777,765	講課鐘點、稿費、出席審查及查詢費	6,648,685	
			27,500	外聘評選委員出席費，11人次*2,500元(一般教學)(收支對列)。
			12,000	外聘專家個案諮商鐘點費，6節*2,000元(輔導活動費)。
			24,000	外聘講座鐘點費，12節*2,000元(輔導活動費)。
			8,000	內聘及外聘助理講座鐘點費，8節*1,000元(輔導活動費)。

臺北市地方教育發展基金－臺北市立木柵高級工業職業學校

基金用途－高中及高職教育計畫明細表

中華民國109年度

單位：新臺幣元

前年度 決算數	上年度 預算數	科 目	本 年 度 預 算 數	說 明
			8,160	輔導專輯刊物撰稿費，12千字*680元(輔導活動費)。
			57,600	分組活動外聘講座鐘點費(一般教學)。
			43,200	特教班教材編輯費，6班*12月*600元。
			39,000	內聘講座鐘點費(綜合職能科)(係配合教育部補助款編列)。
			104,000	外聘專業治療師鐘點費(綜合職能科)(係配合教育部補助款編列)。
			20,000	召開專家及雇主座談會諮詢出席費，8人次*2,500元(綜合職能科)(係配合教育部補助款編列)。
			32,000	外聘講座鐘點費，16節*2,000元(綜合職能科)(係配合教育部補助款編列)。
			8,000	外聘講座鐘點費，4節*2,000元(課後社團活動費)。
			2,500	出席審查費(性別平等教育宣導活動)。
			8,160	性平案件調查報告撰稿費，12千字*680元(性別平等教育宣導活動)。
			6,000	外聘講座鐘點費，3節*2,000元(性別平等教育宣導活動)。
			18,025	二代健保補充保費(技檢輔導)(收支對列)。
			64,400	二代健保補充保費(課業輔導)(收支對列)。
			3,369,300	課業輔導授課教師鐘點費，6,126節*550元(學習輔導)(收支對列)。
			902,000	技檢輔導授課教師鐘點費，1,640節*550元(技檢輔導)(收支對列)。
			31,000	二代健保補充保費(重修學分)(收支對列)。
			1,622,500	重補修授課教師鐘點費，2,950節*550元(重修學分)(收支對列)。
			1,000	內聘講座鐘點費(職校新課程推動工作)。
			1,500	外聘校外教師鐘點費(職校新課程推動工作)。
			4,000	外聘講座鐘點費，2節*2,000元(職校新課程推動工作)。
			29,160	總體計畫及細部執行計畫稿件審查費，36件*810元(職校新課程推動工作)。

臺北市地方教育發展基金－臺北市立木柵高級工業職業學校

基金用途－高中及高職教育計畫明細表

中華民國109年度

單位：新臺幣元

前年度 決算數	上年度 預算數	科 目	本 年 度 預 算 數	說 明
			72,000	辦理各項競賽之評審費、資料處理費用，3人*400件*60元(提升高職學生國語文能力)。
			48,300	各項競賽外聘評審費，1人*70件*690元(提升高職學生國語文能力)。
			24,000	外聘講座鐘點費，12節*2,000元(提升高職學生國語文能力)。
			15,000	內聘、外聘講座鐘點費(含助教)，15節*1,000元(提升高職學生國語文能力)。
			7,500	聘請專家教授出席費，3人次*2,500元(提升高職學生國語文能力)。
			15,000	遴選評選會議專家學者出席費，6人次*2,500元(高職學生海外技能實習團)(出國專案計畫)。
			16,000	學生行前研習課程講座鐘點費，16節*1,000元(高職學生海外技能實習團)(出國專案計畫)。
			380	二代健保補充保費(高職學生海外技能實習團)(出國專案計畫)。
			7,500	全國語文競賽外聘評審委員出席費，3人次*2,500元(臺北市語文競賽頒獎及全國賽帶隊參賽)。
54,800	42,000	委託檢驗(定)試驗認證費	42,000	
			24,000	建築物消防安全檢查申報服務費(一般教學)(收支對列)。
			18,000	飲水機水質檢驗費，15臺*1,200元(一般教學)。
182,120	359,200	試務甄選費	220,800	
			193,800	教師甄選試務費用(教師甄選業務)。
			27,000	測驗命題費，9人次*3,000元(提升高職學生國語文能力)。
129,090	85,000	電腦軟體服務費		
793,671	669,280	其他專業服務費	669,800	
			4,800	智慧型節能管理服務費，12月*400元(數位電表)(一般教學)(收支對列)。
			665,000	校園安全機械定點、機動巡邏等保全費用

臺北市地方教育發展基金－臺北市立木柵高級工業職業學校

基金用途－高中及高職教育計畫明細表

中華民國109年度

單位：新臺幣元

前年度 決算數	上年度 預算數	科 目	本 年 度 預 算 數	說 明
14,188,935	15,347,000	材料及用品費	12,700,000	(開放學校場地)(收支對列)。
9,131,906	10,236,080	使用材料費	9,675,788	較上年度預算數10,236,080元，減少560,292元。
9,131,906	10,236,080	設備零件	9,675,788	
			194,000	各項球類及體育材料用品等，2學期*97,000元(一般教學)(收支對列)。
			42,000	凡學校音樂所需器材及用具之購置，2學期*21,000元(一般教學)(收支對列)。
			98,000	木工、金工、電工、泥工、勞動及教學工具等之購置，2學期*49,000元(一般教學)(收支對列)。
			220,000	凡教學所需事務用具工場用具等，2學期*110,000元(一般教學)(收支對列)。
			1,237,860	各科工場實習材料皆屬之，2學期*618,930元(由教育部及教育局補助產業特殊需求類科免雜費經費支應)(一般教學)(收支對列)。
			90,000	凡教學所需用具除前列舉以外之其他用具皆屬之，2學期*45,000元(一般教學)(收支對列)。
			20,000	輔導教學材料及用具用品等，2學期*10,000元(輔導活動費)。
			6,110,400	市府相對補助實習實驗費、學生實習專款使用，1,608人*2學期*1,900元(一般教學)。
			246,308	各項勞動材料皆屬之，2學期*123,154元(一般教學)(收支對列)。
			40,000	教學教材及事務用具等，2學期*20,000元(綜合職能科)(係配合教育部補助款編列)。
			24,120	特教班教學所需用具等，2學期*12,060元(特教班教學材料費)。
			48,000	特教班教學材料費，2學期*24,000元。
			59,800	校內外實習所需材料，2學期*29,900元(綜合職能科)(係配合教育部補助款編列)。
			294,500	教學用平板電腦，31部*9,500元(電腦專案計畫)(新增)。
			42,800	運動會及各項球類競賽活動所需器材用品

臺北市地方教育發展基金－臺北市立木柵高級工業職業學校

基金用途－高中及高職教育計畫明細表

中華民國109年度

單位：新臺幣元

前年度 決算數	上年度 預算數	科 目	本 年 度 預 算 數	說 明
				(運動會)。
			3,000	社團活動所需用具之購置(課後社團活動費)。
			75,000	綠屋頂計畫所需費用。
			190,000	學生電腦課程用耗材及零組件等，2學期*95,000元(收支對列)。
			40,000	技檢輔導課程用材料(技檢輔導)(收支對列)。
			600,000	檢定所需用具、工具、消耗及非消耗品等購置(丙級技能檢定工業類)。
5,057,029	5,110,920	用品消耗	3,024,212	較上年度預算數5,110,920元，減少2,086,708元。
953,057	860,830	辦公(事務)用品	660,432	
			70,000	一般教學行政用文具紙張等，2學期*35,000元(一般教學)(收支對列)。
			200,000	紙張、油墨、臘紙、教具、教師用等教學材料，2學期*100,000元(一般教學)(收支對列)。
			10,800	資源班教學用文具、紙張等，2學期*5,400元(特教班教學材料費)。
			60,000	教學、行政用文具用品及耗材等，2學期*30,000元(綜合職能科)(係配合教育部補助款編列)。
			17,200	特教班教學用文具用品及耗材等，2學期*8,600元(綜合職能科)。
			5,000	社團展演所需辦公事務等用品費(課後社團活動費)。
			8,340	辦理活動所需文具紙張及辦公耗材等用品(性別平等教育宣導活動)。
			20,000	粉筆、紙張、版紙、油墨、碳粉、墨水匣等文具用品(技檢輔導)(收支對列)。
			35,112	粉筆、紙張、版紙、油墨、碳粉、墨水匣等文具用品(學習輔導)(收支對列)。
			18,200	粉筆、紙張、版紙、油墨、碳粉、墨水匣等(重修學分)(收支對列)。
			20,000	文具、紙張、辦公用品等(丙級技能檢定工

臺北市地方教育發展基金－臺北市立木柵高級工業職業學校

基金用途－高中及高職教育計畫明細表

中華民國109年度

單位：新臺幣元

前年度 決算數	上年度 預算數	科 目	本 年 度 預 算 數	說 明
				業類)。
			65,480	活動相關辦公用品、文具、紙張等(提升高職學生國語文能力)。
			130,300	辦理活動所需文具、紙張、辦公用品、碳粉耗材等(臺北市語文競賽頒獎及全國賽帶隊參賽)。
71,688	90,000	報章雜誌	88,000	
			88,000	報章、雜誌之訂閱，2學期*44,000元(一般教學)(收支對列)。
582,743	590,000	農業與園藝用品及環境美化費	535,000	
			460,000	校園植栽及環境美化費用，2學期*230,000元(一般教學)(收支對列)。
			75,000	農事體驗實作菜苗、種子、培養土等園藝資材(小田園教育體驗學習)。
176,000	232,000	服裝	222,000	
			30,000	體育、社團等教學活動用服裝，2學期*15,000元(一般教學)(收支對列)。
			192,000	工作人員、選手、指導教師服裝，320件*600元(臺北市語文競賽頒獎及全國賽帶隊參賽)。
88,196	108,000	醫療用品(非醫療院所使用)	106,000	
			106,000	健康中心保健藥品、醫療用品等，2學期*53,000元(一般教學)(收支對列)。
3,185,345	3,230,090	其他用品消耗	1,412,780	
			21,840	場地佈置、茶水，電腦耗材、紙張及其他雜支等(輔導活動費)。
			76,000	教職員工因公外出洽辦公務或辦理會議、活動等逾時誤餐費用，950人次*80元(一般教學)(收支對列)。
			38,560	學生參加各項競賽、活動等逾時誤餐費用，482人次*80元(一般教學)(收支對列)。
			106,000	衛生器材、清潔用具、掃具、垃圾袋及清潔用品等，2學期*53,000元(一般教學)(收支對列)。
			17,200	辦理會議或活動等逾時誤餐費用，215人次

臺北市地方教育發展基金－臺北市立木柵高級工業職業學校

基金用途－高中及高職教育計畫明細表

中華民國109年度

單位：新臺幣元

前年度 決算數	上年度 預算數	科 目	本 年 度 預 算 數	說 明
				*80元(輔導活動費)。
			196,000	活動場地佈置、茶水及雜支等，2學期 *98,000元(一般教學)(收支對列)。
			141,600	敬師活動費，236人*600元。
			13,200	召開工作會議等逾時誤餐費用，165人次*80 元(綜合職能科)(係配合教育部補助款編列) 。
			15,000	場地佈置及茶水等雜支，2學期*7,500元(綜 合職能科)(係配合教育部補助款編列)。
			246,500	電腦耗材(電腦專案計畫)。
			2,000	運動會及各項球類競賽活動場地佈置、茶 水及雜支(運動會)。
			11,200	辦理運動會及各項球類競賽活動等逾時誤 餐費用，140人次*80元(運動會)。
			10,500	社團活動所需耗材之購置(課後社團活動費) 。
			2,380	場地佈置、茶水及雜支等(課後社團活動費) 。
			8,000	辦理社團展演等逾時誤餐費用，100人次*80 元(課後社團活動費)。
			23,200	辦理教師甄選試務會議及初、複試等逾時 誤餐費用，290人次*80元(教師甄選業務)。
			15,000	試務用耗材等(丙級技能檢定工業類)。
			1,000	開會茶水、佈置等雜支(丙級技能檢定工業 類)。
			8,000	辦理技檢會議或活動等逾時誤餐費用，100 人次*80元(丙級技能檢定工業類)。
			12,000	辦理會議等工作人員及與會人員逾時誤餐 費用，150人次*80元(職校新課程推動工作) 。
			1,240	場地佈置、茶水及雜支等(職校新課程推動 工作)。
			217,660	活動教材、場地布置用品、獎品、保險、 碳粉、墨水匣、電腦耗材、茶水等雜支(提 升高職學生國語文能力)。
			44,880	研習學員、參賽人員、工作人員等逾時誤

臺北市地方教育發展基金－臺北市立木柵高級工業職業學校

基金用途－高中及高職教育計畫明細表

中華民國109年度

單位：新臺幣元

前年度 決算數	上年度 預算數	科 目	本 年 度 預 算 數	說 明
				餐費用，561人次*80元(提升高職學生國語文能力)。
			9,600	行前研習逾時誤餐費用，120人次*80元(高職學生海外技能實習團)(出國專案計畫)。
			7,020	活動所需電話費、文具、雜支等(高職學生海外技能實習團)(出國專案計畫)。
			100,000	臺北市語文競賽頒獎場地佈置(錄音、錄影、燈光、音響等)、茶水、清潔等雜支(臺北市語文競賽頒獎及全國賽帶隊參賽)。
			51,200	參賽選手、指導教師、工作人員等逾時誤餐費用，640人次*80元(臺北市語文競賽頒獎及全國賽帶隊參賽)。
			16,000	辦理相關會議等逾時誤餐費用，200人次*80元(臺北市語文競賽頒獎及全國賽帶隊參賽)。
742,260	779,000	租金、償債、利息及相關手續費	692,000	
199,870	270,000	地租及水租	240,000	較上年度預算數270,000元，減少30,000元。
199,870	270,000	場地租金	240,000	
			240,000	全國語文競賽帶隊參賽租用訓練及會議場地費，48場次*5,000元(臺北市語文競賽頒獎及全國賽帶隊參賽)。
520,790	484,520	交通及運輸設備租金	427,520	較上年度預算數484,520元，減少57,000元。
520,790	484,520	車租	427,520	
			79,520	學生參加各項活動及競賽所需租車費用(一般教學)(收支對列)。
			12,000	接送師生往返機場車租，1輛*2次*6,000元(高職學生海外技能實習團)(出國專案計畫)。
			336,000	全國語文競賽帶隊參賽遊覽車租，8輛*3天*14,000元(臺北市語文競賽頒獎及全國賽帶隊參賽)。
21,600	24,480	雜項設備租金	24,480	較上年度預算數24,480元，無增減。
21,600	24,480	雜項設備租金	24,480	
			2,880	悠遊卡刷卡機月租費，1臺*12月*240元。
			21,600	全自動心臟電擊器(AED)租賃費，12月*1,800元(開放學校場地)(收支對列)。

臺北市地方教育發展基金－臺北市立木柵高級工業職業學校

基金用途－高中及高職教育計畫明細表

中華民國109年度

單位：新臺幣元

前年度 決算數	上年度 預算數	科 目	本 年 度 預 算 數	說 明
13,314		稅捐及規費(強制費)		
580		土地稅		
580		其他土地地價稅		
12,734		規費		
12,734		行政規費與強制費		
2,225,117	4,232,000	會費、捐助、補助、分攤、照護 、救濟與交流活動費	4,614,000	
597,344	489,780	捐助、補助與獎助	437,000	較上年度預算數489,780元，減少52,780元。
597,344	489,780	獎助學員生給與	437,000	
			111,000	學生獎勵金、清寒學生獎助金及學生刊物 、社團等補助，2學期*55,500元(一般教學)(收支對列)。
			116,000	優秀學生獎學金，58班*2學期*1,000元。
			10,000	教育關懷獎每校推薦1名學生獎助金。
			200,000	接受各界捐贈發放獎助學金、仁愛救助金 等(收支對列)。
1,627,773	3,742,220	補貼、獎勵、慰問、照護與救 濟	4,177,000	較上年度預算數3,742,220元，增加434,780元 。
88,946	43,460	獎勵費用	43,460	
			43,460	提升高職學生國語文能力獲獎學生禮券、 各項競賽獎品、獎牌。
1,538,827	3,698,760	其他補貼、獎勵、慰問、照 護與救濟	4,133,540	
			1,760,000	清寒學生餐費補助，160人*200日*55元(一 般教學)。
			78,540	學生代表學校參加各項競賽報名費(一般教 學)(收支對列)。
			2,295,000	加拿大智慧機械工程實習及文化見學之學 生補助出國旅費(高職學生海外技能實習團) 。
2,790,865	2,045,000	其他	1,844,000	
2,790,865	2,045,000	其他支出	1,844,000	較上年度預算數2,045,000元，減少201,000元 。
2,790,865	2,045,000	其他	1,844,000	
			169,100	學生代表參加工科技能、體育及各項活動 等競賽之差旅費及雜支等(一般教學)(收支

臺北市地方教育發展基金－臺北市立木柵高級工業職業學校

基金用途－高中及高職教育計畫明細表

中華民國109年度

單位：新臺幣元

前年度 決算數	上年度 預算數	科 目	本 年 度 預 算 數	說 明
				對列)。
			6,000	運動會及各項球類競賽活動獎牌及獎品等(運動會)。
			198,900	班級自治費，1,989人*2學期*50元。
			30,000	臺北市語文競賽頒獎節目表演(臺北市語文競賽頒獎及全國賽帶隊參賽)。
			1,152,000	全國語文競賽帶隊3天2夜活動團費(臺北市語文競賽頒獎及全國賽帶隊參賽)。
			288,000	局長宴請工作人員、選手及指導教師(臺北市語文競賽頒獎及全國賽帶隊參賽)。

臺北市地方教育發展基金－臺北市立木柵高級工業職業學校

基金用途－一般行政管理計畫明細表

中華民國109年度

單位：新臺幣元

前年度 決算數	上年度 預算數	科 目	本 年 度 預 算 數	說 明
43,572,556	46,359,000	合計	46,385,000	
42,069,562	44,517,000	用人費用	44,517,000	
26,244,883	29,712,000	正式員額薪資	29,712,000	較上年度預算數29,712,000元，無增減。
24,241,903	27,864,000	職員薪金	27,864,000	
			27,864,000	職員45人薪金(詳用人費用彙計表)。
2,002,980	1,848,000	工員工資	1,848,000	
			1,848,000	工員5人工資(詳用人費用彙計表)。
2,441,141		聘僱及兼職人員薪資		
2,441,141		約僱職員薪金		
853,670	1,262,670	超時工作報酬	1,262,670	較上年度預算數1,262,670元，無增減。
853,670	1,262,670	加班費	1,262,670	
			1,262,670	不休假出勤加班費。
6,141,957	7,097,082	獎金	7,097,082	較上年度預算數7,097,082元，無增減。
2,866,990	3,382,800	考績獎金	3,382,800	
			3,382,800	依考績法規定核發之獎金。
3,274,967	3,714,282	年終獎金	3,714,282	
			3,714,282	依規定於年節加發之獎金。
2,440,196	2,581,440	退休及卹償金	2,581,440	較上年度預算數2,581,440元，無增減。
2,141,228	2,433,600	職員退休及離職金	2,433,600	
			2,433,600	提撥退撫基金。
298,968	147,840	工員退休及離職金	147,840	
			147,840	提撥勞工退休準備金。
3,947,715	3,863,808	福利費	3,863,808	較上年度預算數3,863,808元，無增減。
2,705,248	2,584,368	分擔員工保險費	2,584,368	
			2,584,368	分擔公保、勞保、健保費。
553,686	559,440	員工通勤交通費	559,440	
			362,880	職員暨技工、工友上下班交通費，24人*12月*2段*630元。
			196,560	職員暨技工、工友上下班交通費，26人*12月*1段*630元。
688,781	720,000	其他福利費	720,000	
			720,000	休假旅遊補助費。
1,054,204	1,220,000	服務費用	1,240,000	
224,204	340,000	一般服務費	340,000	較上年度預算數340,000元，無增減。

臺北市地方教育發展基金－臺北市立木柵高級工業職業學校

基金用途－一般行政管理計畫明細表

中華民國109年度

單位：新臺幣元

前年度 決算數	上年度 預算數	科 目	本 年 度 預 算 數	說 明
127,624	240,000	外包費	240,000	240,000 消化超額職工6人(技工、工友)業務外包費。
96,580	100,000	體育活動費	100,000	100,000 文康活動費，本校編列職員45人，工員5人，合計50人，每人編列2,000元。
650,000	700,000	專業服務費	720,000	720,000 較上年度預算數700,000元，增加20,000元。
650,000	700,000	其他專業服務費	720,000	720,000 校園安全機械定點、機動巡邏等保全費用。
180,000	180,000	公共關係費	180,000	180,000 較上年度預算數180,000元，無增減。
180,000	180,000	公共關係費	180,000	180,000 校長特別費，12月*15,000元。
447,790	620,000	材料及用品費	626,000	626,000 較上年度預算數620,000元，增加6,000元。
447,790	620,000	用品消耗	626,000	626,000 配合預算編列至千元，增列進位數880元。
447,790	620,000	辦公(事務)用品	626,000	625,120 本校奉核定普通班54班、集中式特教班4班，統籌業務費計算如下：1,220元*8班*12月=117,120元，1,020元*16班*12月=195,840元，770元*34班*12月=314,160元，以上合計627,120元，除依實際需求移列職業團體會費2,000元外，其餘如列數。
1,000	2,000	會費、捐助、補助、分攤、照護、救濟與交流活動費	2,000	2,000 較上年度預算數2,000元，無增減。
1,000	2,000	會費	2,000	2,000 職業團體會費
1,000	2,000	職業團體會費	2,000	2,000 護理師2人公會會費(統籌業務費)。

臺北市地方教育發展基金－臺北市立木柵高級工業職業學校

基金用途－建築及設備計畫明細表

中華民國109年度

單位：新臺幣元

前年度 決算數	上年度 預算數	科 目	本 年 度 預 算 數	說 明
43,583,609	66,189,000	合計	46,025,000	
43,583,609	66,189,000	購建固定資產、無形資產及非理財 目的之長期投資	46,025,000	
19,323,312	19,036,000	購建固定資產	21,236,000	
19,323,312	19,036,000	一般建築及設備計畫	21,236,000	
		班級設備	4,360,000	
		購置機械及設備	3,144,000	
			99,000	新購大型觸控螢幕(電子白板)1 臺(製圖科)。
			298,000	新購立體雕刻機1臺(製圖科)。
			82,000	汰舊換新全自動視力檢查儀器 1臺(學務處)。
			82,000	新購全自動視力檢查儀器1臺(學務處)。
			70,000	新購電動摺紙機1臺(教務處)。
			28,000	新購整紙機1臺(教務處)。
			30,000	新購乳房自我檢查模型1組(教 學用)(教務處)。
			270,000	新購切角機1臺(配管科)。
			30,000	新購單槍投影機(6000流明，含 安裝)1臺(電機科)。
			106,000	汰舊換新空壓機1臺(冷凍科)。
			96,000	新購霜淇淋機1臺(教學用)(冷 凍科)。
			42,000	新購冷凍櫃1臺(冷凍科)。
			92,000	汰舊換新自動鑽孔機1臺(電子 科)。
			390,000	新購機電整合實習模組，20臺 *19,500元(電機科)。
			34,000	新購空氣清淨機，2臺*17,000 元(教學用)(冷凍科)。
			195,000	汰舊換新函數波產生器，15臺 *13,000元(電子科)。
			1,200,000	新購立式銑床，2臺*600,000元(機械科)。
		購置交通及運輸設備	119,000	
			20,000	新購音樂錄音模組1套(教學用)

臺北市地方教育發展基金－臺北市立木柵高級工業職業學校

基金用途－建築及設備計畫明細表

中華民國109年度

單位：新臺幣元

前年度 決算數	上年度 預算數	科 目	本 年 度 預 算 數	說 明
				(教務處)。
			99,000	汰舊換新教學廣播系統1套(電子科)。
		購置雜項設備	1,097,000	
			23,000	新購手持式吸塵器1臺(製圖科)。
			82,000	新購網球發球機1臺(體育教學用)(學務處)。
			300,000	新購圖書及非書資料(圖書館)。
			26,000	新購除濕機(14公升/日)，2臺*13,000元(冷凍科)。
			50,000	汰舊換新冰箱，2臺*25,000元(健康中心用)(學務處)。
			372,000	汰舊換新桌球桌，12組*31,000元(學務處)。
			60,000	新購除濕機(25L/日)，2臺*30,000元(重量訓練室器材維護用)(學務處)。
			170,000	汰舊換新變頻一對一分離式冷氣機14kw(含)以上(含安裝費)，2臺*85,000元(機房用)(資訊處)。
			14,000	汰舊換新碎紙機(入口寬度:23公分，碎紙張數:12張，30L)1臺(人事室)。
		特殊班設備	96,000	
		購置機械及設備	18,000	
			18,000	汰舊換新攝影機(含握桿)1組(特教組)。
		購置雜項設備	78,000	
			19,000	汰舊換新消毒櫃(418L)1臺(烘焙教室用)(特教組)。
			21,000	新購空氣清淨除濕機(16L/日)1臺(特教組)。
			38,000	新購消毒櫃(418L)，2臺*19,000元(烘焙教室用)(特教組)。

臺北市地方教育發展基金－臺北市立木柵高級工業職業學校

基金用途－建築及設備計畫明細表

中華民國109年度

單位：新臺幣元

前年度 決算數	上年度 預算數	科 目	本 年 度 預 算 數	說 明
		資訊設備	4,993,000	
		購置機械及設備	4,993,000	
			493,000	汰舊換新網路及資訊周邊設備(電腦專案計畫)。
			4,500,000	汰舊換新個人電腦，180部*25,000元(電腦專案計畫)。
		實習工場環境改善	11,388,000	
		購置機械及設備	10,892,000	
			96,000	新購集塵裝置1套(鑄造工場安全設備)(鑄造科)。
			200,000	新購單相電源漏電短路防護裝置1套(工業配線工場安全設備)(電機科)。
			800,000	新購排氣及防護裝置1組(氣焊工場安全設備)(冷凍科)。
			450,000	新購排氣及防護裝置1組(機械工場安全設備)(機械科)。
			96,000	新購壓力扇1組(模具工場安全設備)(模具科)。
			2,580,000	新購核心交換器1臺(CISCO網路認證課程教學用)(電子科)。
			340,000	新購銅纜網路線分析儀1臺(CISCO網路認證課程教學用)(實習教學設備及軟體)(電子科)。
			140,000	新購光纖損耗分析儀1臺(CISCO網路認證課程教學用)(實習教學設備及軟體)(電子科)。
			1,140,000	新購塑膠射出成型機1臺(實習教學設備及軟體)(模具科)。
			850,000	新購CNC放電加工機1臺(實習教學設備及軟體)(模具科)。
			200,000	新購觸控式電子白板(85吋以上含白板共構安裝)1臺(實習工場安全設備)(特色教室用)。
			400,000	新購觸控式電子白板(85吋以上含白板共構安裝)，2臺*200,

臺北市地方教育發展基金－臺北市立木柵高級工業職業學校

基金用途－建築及設備計畫明細表

中華民國109年度

單位：新臺幣元

前年度 決算數	上年度 預算數	科 目	本 年 度 預 算 數	說 明
				000元(實習教學設備及軟體)(特色教室用)。
			3,600,000	新購車銑複合機，2臺 *1,800,000元(實習教學設備及 軟體)(機械科)。
		購置交通及運輸設備	400,000	
			400,000	新購自動變色遮光罩1組(電銲 工場安全設備)(配管科)。
		購置雜項設備	96,000	
			96,000	新購銑床護目鏡1組(模具工場 安全設備)(模具科)。
19,323,312	19,036,000	校園設備		
13,677,671	16,430,000	購置機械及設備		
3,366,000	490,000	購置交通及運輸設備		
2,279,641	2,116,000	購置雜項設備		
		校園能源翻新計畫-空調專 案	399,000	
		購置雜項設備	399,000	
			19,000	汰舊換新窗型冷氣機5.6kw(含) 以上1臺(音樂教室)(含中央補 助款)。
			328,000	汰舊換新一對一分離式冷氣機 7.1kw(含)以上，8臺*41,000元(多媒體教室A3臺，多媒體教室 B2臺，輔導室2臺，傳達室1臺 (含中央補助款)。
			22,000	汰舊換新一對一分離式冷氣機 4kw(含)以上1臺(校安中心)(含 中央補助款)。
			30,000	汰舊換新一對二分離式冷氣機 4.4kw(含)以上1臺(美術教室)(含中央補助款)。
453,500	974,000	購置無形資產	324,000	
453,500	974,000	一般建築及設備計畫	324,000	
		資訊設備	324,000	
		購置電腦軟體	324,000	
			324,000	電腦教學軟體費(電腦專案計

臺北市地方教育發展基金－臺北市立木柵高級工業職業學校

基金用途－建築及設備計畫明細表

中華民國109年度

單位：新臺幣元

前年度 決算數	上年度 預算數	科 目	本 年 度 預 算 數	說 明
				畫)。
453,500	974,000	校園軟體設備		
453,500	974,000	購置電腦軟體		
23,806,797	46,179,000	遞延支出	24,465,000	
23,806,797	46,179,000	一般建築及設備計畫	24,465,000	
		實習工場環境改善	11,000,000	
		遞延修繕房屋建築支出	11,000,000	
			10,032,400	一、施工費。
			767,009	二、委託技術服務費(總包價 法)。
			200,591	三、工程管理費(按施工費約 2%提列)。
		B、C棟教室大樓外牆整修 工程	13,465,000	
		遞延修繕房屋建築支出	13,465,000	
			12,479,000	一、施工費。
			736,471	二、委託技術服務費(總包價 法)。
			249,529	三、工程管理費(按施工費約 2%提列)。
23,806,797	46,179,000	校園整修工程		
23,604,637	46,179,000	遞延修繕房屋建築支出		
202,160		其他遞延支出		

本 頁 空 白

預 算 參 考 表

臺北市地方教育發展基金－臺北市立木柵高級工業職業學校

預計平衡表

中華民國109年12月31日

單位：新臺幣千元

107年(前年) 12月31日 決算數	科 目	109年12月31日 預計數	108年12月31日 預計數	比較增減(-)
3,646,607	資產合計	3,628,897	3,639,736	-10,839
3,646,607	資產	3,628,897	3,639,736	-10,839
52,727	流動資產	35,017	45,856	-10,839
50,449	現金	32,739	43,578	-10,839
50,449	銀行存款	32,739	43,578	-10,839
215	應收款項	215	215	
215	其他應收款	215	215	
2,063	預付款項	2,063	2,063	
150	用品盤存	150	150	
1,913	預付費用	1,913	1,913	
9,811	投資、長期應收款項、貸墊款及準備金	9,811	9,811	
9,811	準備金	9,811	9,811	
6,142	退休及離職準備金	6,142	6,142	
3,669	其他準備金	3,669	3,669	
3,584,070	其他資產	3,584,070	3,584,070	
3,584,070	什項資產	3,584,070	3,584,070	
751	暫付及待結轉帳項	751	751	
3,583,319	代管資產	3,583,319	3,583,319	
3,646,607	負債及基金餘額合計	3,628,897	3,639,736	-10,839
3,619,210	負債	3,619,210	3,619,210	
17,002	流動負債	17,002	17,002	
16,275	應付款項	16,275	16,275	
10,780	應付代收款	10,780	10,780	
4,279	應付費用	4,279	4,279	
1,126	應付工程款	1,126	1,126	
90	其他應付款	90	90	
727	預收款項	727	727	
727	預收收入	727	727	
3,602,208	其他負債	3,602,208	3,602,208	
3,602,208	什項負債	3,602,208	3,602,208	
5,306	存入保證金	5,306	5,306	
6,142	應付退休及離職金	6,142	6,142	
3,583,319	應付代管資產	3,583,319	3,583,319	
7,441	暫收及待結轉帳項	7,441	7,441	
27,397	基金餘額	9,687	20,526	-10,839
27,397	基金餘額	9,687	20,526	-10,839
27,397	基金餘額	9,687	20,526	-10,839
27,397	累積餘額	9,687	20,526	-10,839

註：1.信託代理與保證資產(負債)前年度決算數0元，上年度預計數0元，本年度預計數0元。

2.或有資產(負債)0元。

3.本基金自93年度起，本固定項目分開原則，將屬長期固定帳項，包括固定資產111,430,303元、無形資產788,078元及長期債務0元等，另立帳類管理，未納入本表。

臺北市地方教育發展基金－臺

各項費用

中華民國

前年度 決算數	上年度 預算數	計畫別		合計	高中及高職教育計 畫
		用途別科目			
401,080,899	441,136,000	合計		415,618,000	323,208,000
313,006,381	326,077,000	用人費用		324,697,000	280,180,000
156,541,498	162,978,000	正式員額薪資		162,582,000	132,870,000
154,538,518	161,130,000	職員薪金		160,734,000	132,870,000
2,002,980	1,848,000	工員工資		1,848,000	
16,029,625	15,447,200	聘僱及兼職人員薪資		17,480,956	17,480,956
		聘用人員薪金		933,756	933,756
2,604,745		約僱職員薪金			
13,424,880	15,447,200	兼職人員酬金		16,547,200	16,547,200
3,296,934	4,046,097	超時工作報酬		3,707,410	2,444,740
3,064,784	3,854,097	加班費		3,515,410	2,252,740
232,150	192,000	值班費		192,000	192,000
33,811,327	39,280,988	獎金		36,342,587	29,245,505
15,178,652	18,862,500	考績獎金		15,938,550	12,555,750
18,632,675	20,418,488	年終獎金		20,404,037	16,689,755
82,433,004	82,124,784	退休及卹償金		82,145,556	79,564,116
82,134,036	81,976,944	職員退休及離職金		81,997,716	79,564,116
298,968	147,840	工員退休及離職金		147,840	
20,893,993	22,199,931	福利費		22,438,491	18,574,683
15,430,333	13,803,264	分擔員工保險費		13,847,364	11,262,996
213,200	574,000	傷病醫藥費		694,500	694,500
2,105,002	2,333,520	員工通勤交通費		2,391,480	1,832,040
3,145,458	5,489,147	其他福利費		5,505,147	4,785,147
24,081,628	25,845,000	服務費用		24,418,000	23,178,000
6,147,318	6,867,965	水電費		6,156,833	6,156,833
5,633,413	5,992,975	工作場所電費		5,633,413	5,633,413
508,720	859,990	工作場所水費		508,420	508,420
5,185	15,000	氣體費		15,000	15,000
293,212	450,648	郵電費		398,000	398,000
53,336	70,860	郵費		68,000	68,000
204,502	330,000	電話費		294,000	294,000

北市立木柵高級工業職業學校

彙計表

109年度

單位：新臺幣元

一般行政管理計畫	建築及設備計畫				
46,385,000	46,025,000				
44,517,000					
29,712,000					
27,864,000					
1,848,000					
1,262,670					
1,262,670					
7,097,082					
3,382,800					
3,714,282					
2,581,440					
2,433,600					
147,840					
3,863,808					
2,584,368					
559,440					
720,000					
1,240,000					

臺北市地方教育發展基金－臺

各項費用

中華民國

前年度 決算數	上年度 預算數	計畫別	合計	高中及高職教育計 畫
		用途別科目		
35,374	49,788	數據通信費	36,000	36,000
729,912	2,699,454	旅運費	2,647,390	2,647,390
505,412	529,290	國內旅費	566,390	566,390
	1,985,000	國外旅費	1,910,000	1,910,000
224,500	185,164	貨物運費	171,000	171,000
1,438,291	1,537,640	印刷裝訂與廣告費	1,324,640	1,324,640
1,438,291	1,537,640	印刷及裝訂費	1,324,640	1,324,640
4,883,105	4,707,200	修理保養及保固費	4,664,460	4,664,460
2,726,462	2,680,000	一般房屋修護費	2,680,000	2,680,000
837,160	762,880	機械及設備修護費	760,460	760,460
53,100	160,000	交通及運輸設備修護費	120,000	120,000
1,266,383	1,104,320	雜項設備修護費	1,104,000	1,104,000
	9,500	保險費	9,500	9,500
	9,500	其他保險費	9,500	9,500
551,134	759,348	一般服務費	735,892	395,892
27,770	57,348	佣金、匯費、經理費及手續費	23,892	23,892
127,624	240,000	外包費	240,000	
395,740	462,000	體育活動費	472,000	372,000
9,858,656	8,633,245	專業服務費	8,301,285	7,581,285
8,048,975	6,777,765	講課鐘點、稿費、出席審查及查詢 費	6,648,685	6,648,685
54,800	42,000	委託檢驗(定)試驗認證費	42,000	42,000
182,120	359,200	試務甄選費	220,800	220,800
129,090	85,000	電腦軟體服務費		
1,443,671	1,369,280	其他專業服務費	1,389,800	669,800
180,000	180,000	公共關係費	180,000	
180,000	180,000	公共關係費	180,000	
14,636,725	15,967,000	材料及用品費	13,326,000	12,700,000
9,131,906	10,236,080	使用材料費	9,675,788	9,675,788
9,131,906	10,236,080	設備零件	9,675,788	9,675,788
5,504,819	5,730,920	用品消耗	3,650,212	3,024,212
1,400,847	1,480,830	辦公(事務)用品	1,286,432	660,432

北市立木柵高級工業職業學校

彙計表

109年度

單位：新臺幣元

一般行政管理計畫	建築及設備計畫				
340,000					
240,000					
100,000					
720,000					
720,000					
180,000					
180,000					
626,000					
626,000					
626,000					

臺北市地方教育發展基金－臺

各項費用

中華民國

前年度 決算數	上年度 預算數	計畫別	合計	高中及高職教育計 畫
		用途別科目		
71,688	90,000	報章雜誌	88,000	88,000
582,743	590,000	農業與園藝用品及環境美化費	535,000	535,000
176,000	232,000	服裝	222,000	222,000
88,196	108,000	醫療用品(非醫療院所使用)	106,000	106,000
3,185,345	3,230,090	其他用品消耗	1,412,780	1,412,780
742,260	779,000	租金、償債、利息及相關手續費	692,000	692,000
199,870	270,000	地租及水租	240,000	240,000
199,870	270,000	場地租金	240,000	240,000
520,790	484,520	交通及運輸設備租金	427,520	427,520
520,790	484,520	車租	427,520	427,520
21,600	24,480	雜項設備租金	24,480	24,480
21,600	24,480	雜項設備租金	24,480	24,480
43,583,609	66,189,000	購建固定資產、無形資產及非理財目的 之長期投資	46,025,000	
19,323,312	19,036,000	購建固定資產	21,236,000	
13,677,671	16,430,000	購置機械及設備	19,047,000	
3,366,000	490,000	購置交通及運輸設備	519,000	
2,279,641	2,116,000	購置雜項設備	1,670,000	
453,500	974,000	購置無形資產	324,000	
453,500	974,000	購置電腦軟體	324,000	
23,806,797	46,179,000	遞延支出	24,465,000	
23,604,637	46,179,000	遞延修繕房屋建築支出	24,465,000	
202,160		其他遞延支出		
13,314		稅捐及規費(強制費)		
580		土地稅		
580		其他土地地價稅		
12,734		規費		
12,734		行政規費與強制費		
2,226,117	4,234,000	會費、捐助、補助、分攤、照護、救濟 與交流活動費	4,616,000	4,614,000
1,000	2,000	會費	2,000	
1,000	2,000	職業團體會費	2,000	
597,344	489,780	捐助、補助與獎助	437,000	437,000

北市立木柵高級工業職業學校

彙計表

109年度

單位：新臺幣元

一般行政管理計畫	建築及設備計畫				
	46,025,000				
	21,236,000				
	19,047,000				
	519,000				
	1,670,000				
	324,000				
	324,000				
	24,465,000				
	24,465,000				
2,000					
2,000					
2,000					

臺北市地方教育發展基金－臺

各項費用

中華民國

前年度 決算數	上年度 預算數	計畫別 用途別科目	合計	高中及高職教育計畫
597,344	489,780	獎助學員生給與	437,000	437,000
1,627,773	3,742,220	補貼、獎勵、慰問、照護與救濟	4,177,000	4,177,000
88,946	43,460	獎勵費用	43,460	43,460
1,538,827	3,698,760	其他補貼、獎勵、慰問、照護與救濟	4,133,540	4,133,540
2,790,865	2,045,000	其他	1,844,000	1,844,000
2,790,865	2,045,000	其他支出	1,844,000	1,844,000
2,790,865	2,045,000	其他	1,844,000	1,844,000

北市立木柵高級工業職業學校

彙計表

109年度

單位：新臺幣元

一般行政管理計畫	建築及設備計畫				

臺北市地方教育發展基金－臺北市立木柵高級工業職業學校

員工人數彙計表

中華民國109年度

單位：人

計 畫 及 項 目	上年度最高可 進用員額數	本年度 增減(-)數	本年度最高可 進用員額數	說 明
合計	231	5	236	
高中及高職教育計畫部分	181	5	186	
正式職員	181	3	184	
臨時職員		2	2	
一般行政管理計畫部分	50		50	
正式職員	45		45	
正式工員	5		5	

- 註：1.本表不包含臨時工員人數。
 2.本表臨時職員係指奉准有案之約聘僱人員。
 3.外包費編列消化超額職工6人(技工、工友)業務外包費，計24萬元。

本 頁 空 白

臺北市地方教育發展基金－臺

用人費用

中華民國

計畫及項目	合計	正式 員額 薪資	聘僱 人員 薪資	超時 工作 報酬	津貼	獎 金		
						年終獎金	考績獎金	其他
合計	324,697,000	162,582,000	933,756	3,707,410		20,404,037	15,938,550	
高中及高職 教育計畫	280,180,000	132,870,000	933,756	2,444,740		16,689,755	12,555,750	
職員薪金	132,870,000	132,870,000						
聘用人員 薪金	933,756		933,756					
兼職人員 酬金	16,547,200							
加班費	2,252,740			2,252,740				
值班費	192,000			192,000				
考績獎金	12,555,750						12,555,750	
年終獎金	16,689,755					16,689,755		
職員退休 及離職金	79,564,116							
分擔員工 保險費	11,262,996							
傷病醫藥 費	694,500							
員工通勤 交通費	1,832,040							
其他福利 費	4,785,147							
一般行政管 理計畫	44,517,000	29,712,000		1,262,670		3,714,282	3,382,800	
職員薪金	27,864,000	27,864,000						
工員工資	1,848,000	1,848,000						
加班費	1,262,670			1,262,670				
考績獎金	3,382,800						3,382,800	
年終獎金	3,714,282					3,714,282		
職員退休 及離職金	2,433,600							

北市立木柵高級工業職業學校

彙計表

109年度

單位：新臺幣元

退休及卹償金		資遣費	福 利 費					提繳費	兼任 人員 用人 費用
退休金	卹償金		分擔 保險費	傷病 醫藥費	提撥 福利金	員工通勤 交通費	其他		
82,145,556			13,847,364	694,500		2,391,480	5,505,147	16,547,200	
79,564,116			11,262,996	694,500		1,832,040	4,785,147	16,547,200	
79,564,116			11,262,996	694,500		1,832,040	4,785,147	16,547,200	
2,581,440			2,584,368			559,440	720,000		
2,433,600									

臺北市地方教育發展基金－臺

用人費用

中華民國

計畫及項目	合計	正式 員額 薪資	聘僱 人員 薪資	超時 工作 報酬	津貼	獎 金		
						年終獎金	考績獎金	其他
工員退休 及離職金	147,840							
分擔員工 保險費	2,584,368							
員工通勤 交通費	559,440							
其他福利 費	720,000							

註：1.本表不包含臨時工員薪津。

2.本表兼任人員用人費用，係學校教職員兼課或請假代課鐘點費。

3.外包費編列消化超額職工6人(技工、工友)業務外包費，計24萬元。

北市立木柵高級工業職業學校

彙計表

109年度

單位：新臺幣元

退休及卹償金		資遣費	福 利 費					提繳費	兼任人員用人費用
退休金	卹償金		分擔保險費	傷病醫藥費	提撥福利金	員工通勤交通費	其他		
147,840			2,584,368			559,440	720,000		

臺北市地方教育發展基金－臺

聘用及約僱

中華民國

區分及職稱	人數	擔任工作	聘用或約僱 起訖期間	薪點	年需經費
合計	2				1,247,752
聘用人員小計	2				1,247,752
專業人員	2				1,247,752
聘用人員(344)	1	擔任本校及駐點學校專任 輔導人員及駐區服務	109/1/1-109/12/31	344	686,226
聘用人員(280)	1	擔任校園安全維護	109/1/1-109/12/31	280	561,526

北市立木柵高級工業職業學校

人員明細表

109年度

單位：新臺幣元

小計	月 支			經費來源 及其科目
	折合 金額	勞保 保險費	健康 保險費	
42,897	42,897			高中及高職教育計畫
34,916	34,916			高中及高職教育計畫

臺北市地方教育發展基金－臺北市立木柵高級工業職業學校

單位（或計畫）成本分析表

中華民國109年度

單位：新臺幣千元

計 畫 別	單 位	單位成本(元)或 平均利(費)率	數 量	預 算 數	說 明
合計				415,618	
高中及高職教育計畫				323,208	
一般行政管理計畫				46,385	
建築及設備計畫				46,025	

臺北市地方教育發展基金－臺北市立木柵高級工業職業學校

5年來主要業務計畫分析表

中華民國109年度

單位：新臺幣千元

年度及項目	單位	數量	單位成本(元)或平均利(費)率	金額	說明
(本)年度預算數					
高中及高職教育計畫				323,208	
(上)年度預算數					
高中及高職教育計畫				328,588	
(前)年度決算數					
高中及高職教育計畫				313,925	
(106)年度決算數					
高中及高職教育計畫				305,078	
(105)年度決算數					
高中及高職教育計畫				307,091	

臺北市地方教育發展基金－臺北市立木柵高級工業職業學校

資本資產明細表

中華民國109年度

單位：新臺幣千元

項 目	取得成本 (期初餘額)	以前年度 累計折舊/ 長期投資 評 價	本 年 度 變 動				主要增減 原因說明	本年度累計折 舊/長期投資 評價變動數	期末餘額
			增加		減少				
			金額	類型	金額	類型			
資產	336,169	218,106	21,560		519		26,886	112,218	
機械及設備	264,801	171,381	19,047	增置			23,470	88,997	
交通及運輸 設備	15,220	10,144	519	增置			1,107	4,488	
雜項設備	55,165	36,580	1,670	增置			2,309	17,946	
電腦軟體	983		324	增置	519	無形資 產攤銷		788	