

中華民國 109 年度 4-0501304

臺北市總預算案

臺北市政府教育局主管

臺北市地方教育發展基金

臺北市立格致國民中學附屬單位預算之分預算

(特別收入基金)

臺北市立格致國民中學編

# 臺北市地方教育發展基金－臺北市立格致國民中學

## 目次

中華民國109年度

一、財務摘要 .....	第 1 頁
二、業務計畫及預算概要 .....	第 3 -8 頁
三、預算主要表	
(一) 基金來源、用途及餘絀預計表 .....	第 9 頁
(二) 現金流量預計表 .....	第 10 頁
四、預算明細表	
(一) 基金來源－服務收入明細表 .....	第 11 頁
(二) 基金來源－財產處分收入明細表 .....	第 12 頁
(三) 基金來源－租金收入明細表 .....	第 13 頁
(四) 基金來源－其他財產收入明細表 .....	第 14 頁
(五) 基金來源－公庫撥款收入明細表 .....	第 15 頁
(六) 基金來源－雜項收入明細表 .....	第 16 頁
(七) 基金用途－國民教育計畫明細表 .....	第 17 -24 頁
(八) 基金用途－一般行政管理計畫明細表 .....	第 25 -27 頁
(九) 基金用途－建築及設備計畫明細表 .....	第 28 -29 頁
五、預算參考表	
(一) 預計平衡表 .....	第 31 頁
(二) 各項費用彙計表 .....	第 32 -37 頁
(三) 員工人數彙計表 .....	第 38 頁
(四) 用人費用彙計表 .....	第 40 -43 頁
(五) 單位(或計畫)成本分析表 .....	第 44 頁
(六) 5年來主要業務計畫分析表 .....	第 45 頁
(七) 資本資產明細表 .....	第 46 頁

# 臺北市地方教育發展基金－臺北市立格致國民中學

## 財務摘要

中華民國109年度

單位：新臺幣千元

項 目	本 年 度	上 年 度	比較增減數	%
經營成績：				
基金來源	65,607	58,427	7,180	12.29
基金用途	66,879	63,226	3,653	5.78
賸餘(短絀)	-1,272	-4,799	3,527	--
餘絀情形：				
基金餘額	570	1,842	-1,272	-69.06
現金流量(註)：				
現金及約當現金之淨增(減)	-1,272	-4,799	3,527	--

附註：現金流量係採現金及約當現金基礎，包括現金及自投資日起3個月內到期或清償之債權證券。

本 頁 空 白

# 業務計畫及預算概要

# 臺北市地方教育發展基金 - 臺北市立格致國民中學

## 業務計畫及預算概要

中華民國 109 年度

### 壹、基金概況

#### 一、設立宗旨及願景：

- (一) 本校遵照憲法第 158 條及 160 條規定，教育文化應發展國民之民族精神、自治精神，國民道德與健全體格、科學及生活智能，以培養青少年七大學習領域及十大基本能力。
- (二) 本校自 91 年度起依教育經費編列與管理法第 13 條規定設置「臺北市地方教育發展基金」，以促進教育健全發展，提昇教育經費運用績效。
- (三) 本校以成就師生適性多元發展，營造和諧溫馨的校園文化為願景；並以提昇專業創新的課程教學，推動適性多元的學生學習為目標期許成為一所使學生能快樂學習、健康成長的人文藝術校園。

#### 二、施政重點：

- (一) 開啟多元智慧：尊重每個學生獨特的個性，以多元智慧的觀點協助他找到生命的亮點，肯定天生我才必有用，能知於學，樂於學。
- (二) 培養生活能力：培養學生帶得走的公民關鍵能力，強化自我管理、閱讀理解、理性批判、問題解決、奉獻服務、溝通表達等核心素養。
- (三) 蘊育人文情懷：在溫馨開放的校園文化中，孕育人文情懷，學會尊重、包容；建構生命的價值、完成人性的開展。
- (四) 建置溫馨民主的校園文化：
  1. 以參與式管理、落實行政、教師會、家長會三者的良性互動。
  2. 以學生第一，教學優先的觀念提昇行政服務效率。
  3. 放下威權心態，開啟校園民主之風氣。
- (五) 推動適性教學：
  1. 落實校本課程理念，採多元化、活潑化的教學及評量。
  2. 運用校內、外資源，加強多元學習能力。
  3. 關懷相對弱勢學生之教學及輔導。
  4. 推動行動學習，充實學生運用資訊之知能，並提昇教師運用學習載具教學之能力。
- (六) 辦理發展性的訓輔活動：
  1. 辦理各項活動、競賽及展演。

## 業務計畫及預算概要

中華民國 109 年度

2. 推動校內外學習服務。
3. 發展績優社團及校隊，如管樂、童軍等。
4. 加強新興領域教育的辦理，並融入各科教學以收成效。

(七) 辦理特色課程：

1. 配合雙語實驗課程計畫，發展英語融入教學特色課程，透過雙語課程之實施，拓展學生國際視野。
2. 充實教師教學資訊資源，以虛擬實境創新學習方式，提昇學習效率。

三、組織概況：

本校設置校長 1 人，綜理全校校務，下設教務處、學生事務處、總務處、輔導室、會計室及人事室等單位。

內部分層業務如下：

(一) 教務處：秉承校長之命，辦理全校教務事項。

1. 教學設備組：掌理課程編排、課業考查、學藝競賽、教學研究、教師進修、差假教師調代課及缺補課之查核、教科書編選、教學設備計畫之擬定、用具之管理、保管等事項。
2. 教務組：辦理雙語課程、實驗課程與創新教育、中外教師協同教學、教師專業成長、推動國際教育及閱讀教育等事項。
3. 註冊資訊組：掌理註冊、編班、轉學、休學及成績考查等有關學籍事項、電腦設備及區域網路之管理、保管等事項。

(二) 學生事務處：秉承校長之命，辦理全校學生事務事項。

1. 訓育體育組：掌理學生體育活動、體格鍛鍊、訓育計畫之擬定及辦理各類訓育等活動。
2. 生教衛生組：掌理學生日常生活常規、健康檢查、午餐衛生督導、個人及環境衛生檢查、保健等事項。

(三) 總務處：秉承校長之命，辦理全校總務事項。

1. 事務組：辦理校舍校具、財產、物品採購保管、工程發包、監工及驗收等事項。
2. 出納文書組：辦理現金、票據、契約之保管等收支移轉、公文收發登記與典守學校印信，撰擬繕校及檔案保管等事項。

(四) 輔導室：秉承校長之命，視辦理全校學生學習輔導、生活輔導、生涯輔導等事項。

## 業務計畫及預算概要

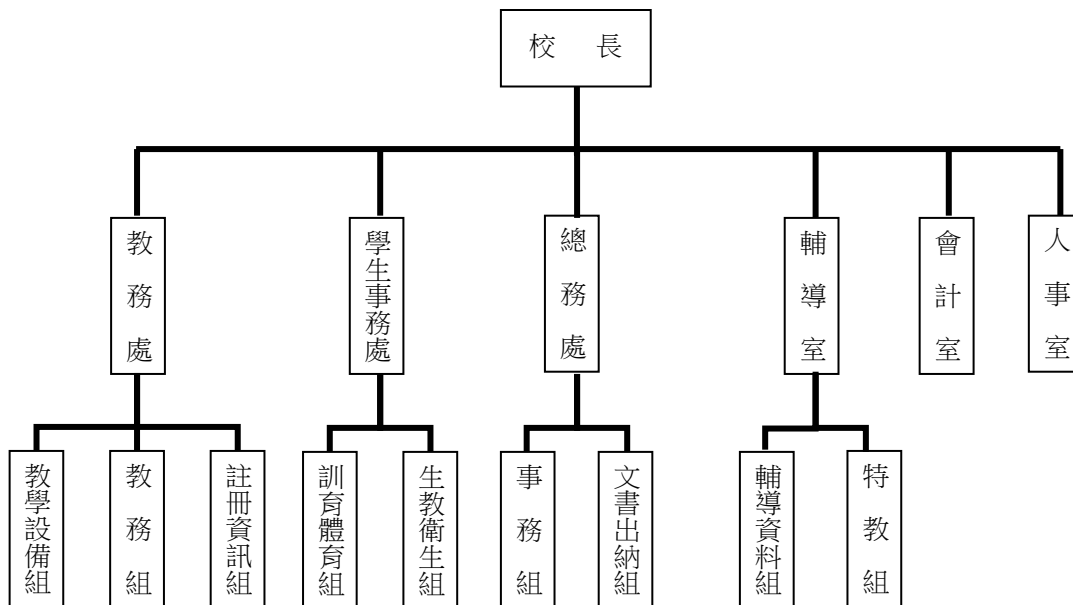
中華民國 109 年度

1. 輔導資料組：掌理學生輔導計畫擬定、策劃、實施個別輔導與團體輔導、生涯輔導、性別平等及親職教育等事項。實施及應用各項診斷測驗，辦理職業試探與技藝教育學程、畢業生追蹤調查及學生資料搜集建檔等事項。

2. 特教組：擬訂特殊教育計畫章則、特教學生之鑑定、通報及追蹤輔導等事項。

(五) 會計室：秉承上級主計機關之監督與指導，並受校長之指揮，依法辦理歲計、會計、統計等事項。

(六) 人事室：秉承上級人事機關之監督與指導，並受校長之指揮，依法辦理人事管理查核等事項。



#### 四、基金歸類及屬性：

本校地方教育發展基金依據教育經費編列與管理法第 13 條規定設置，本基金為預算法第 4 條第 1 項第 2 款第 5 目所定之特別收入基金，以本府教育局為管理機關。



# 臺北市地方教育發展基金 - 臺北市立格致國民中學

## 業務計畫及預算概要

中華民國 109 年度

### 貳、業務計畫

本年度業務計畫重點與預算配合情形及預期績效，詳列如下：

單位：新臺幣千元

業務計畫名稱	計畫重點內容	預算數	預期績效
國民教育計畫	辦理各項教學、學生事務、圖書及輔導等業務。	43,027	1.新購生活科技教室、輔導、圖書等各科教學設備，充實各科教材及用具。 2.革新教學方法，提高教學效能。 3.辦理教師甄選、指定活動等項目。
一般行政管理計畫	綜理學校總務、人事、會計等業務。	18,151	配合校務推動行政處室支援工作，進而增進校務運作。
建築及設備計畫	購置教學所需教學設備等及改善教學環境。	5,701	辦理各學科因應教學課程需要購置教學設備，另辦理特教大樓屋頂防漏整修工程及行政大樓、勵學樓、敦品樓廁所整修工程，以改善教學環境，增進教學效能，並提高行政效率。

### 參、預算概要

#### 一、基金來源及用途之預計：

##### (一) 本年度基金來源：

服務收入 3 千元、財產處分收入 2 千元、租金收入 4 萬元、其他財產收入 3 千元、公庫撥款收入 6,553 萬元、雜項收入 2 萬 9 千元，本年度基金來源 6,560 萬 7 千元，較上年度預算數 5,842 萬 7 千元，增加 718 萬元，約 12.29%，主要係公庫撥款收入增編所致。

##### (二) 本年度基金用途：

國民教育計畫 4,302 萬 7 千元，一般行政管理計畫 1,815 萬 1 千元，建築及設備計畫 570 萬 1 千元，本年度基金用途 6,687 萬 9 千元，較上年度預算數 6,322 萬 6 千元，增加 365 萬 3 千元，約 5.78%，主要係增編營建及修建工程經費所致。

# 臺北市地方教育發展基金 - 臺北市立格致國民中學

## 業務計畫及預算概要

中華民國 109 年度

### 二、基金餘絀之預計：

本年度基金來源及用途相抵後，差短 127 萬 2 千元，較上年度預算數差短 479 萬 9 千元，減少 352 萬 7 千元，將移用以前基金餘額 127 萬 2 千元支應。

### 三、現金流量之預計：

本年度業務活動淨現金流出 127 萬 2 千元。

### 四、補辦預算事項：無。

### 肆、年度關鍵績效指標：

關鍵策略目標	關鍵績效指標	衡量標準	年度目標值
增進學生參與創新實驗教育(國中)	國中參與創新或實驗教育成長率	(當年度國中參加創新或實驗教育學生人數-前一年度國中參加創新或實驗教育學生人數)/前一年度國中參加創新或實驗教育學生人數 *100% (單位：%)	100%

### 伍、前年度及上年度已過期間實施狀況及成果概述：

#### 一、前（107）年度決算結果及績效達成情形：

##### （一）前年度決算結果：

1.基金來源：決算數 6,172 萬 1 千元，較預算數 6,082 萬 1 千元，計增加 90 萬元，約 1.48%，主要係因特教大樓廁所整修工程經費之公庫撥款收入增加所致。

2.基金用途：決算數 6,480 萬 9 千元，較預算數 6,441 萬 8 千元，計增加 39 萬 1 千元，約 0.61%，主要係因執行特教大樓廁所整修工程經費所致。

# 臺北市地方教育發展基金 - 臺北市立格致國民中學

## 業務計畫及預算概要

中華民國 109 年度

(二) 前年度績效達成情形分析：

年度績效目標	衡量指標	年度目標值	績效衡量暨達成情形分析
發展適性特教	身心障礙及資賦優異學生安置率	100%	截至 106 學年度第 2 學期止，安置學生數 14 人/確認生 5 人 $\times 100\% = 280\%$ ，安置率為 280%，達原訂目標值。

二、上(108)年度已過期間預算執行情形及績效達成情形：

(一) 上年度預算截至 108 年 6 月 30 日止執行情形：

1. 基金來源：實際執行算數 3,232 萬 8 千元，較預算分配數 3,230 萬 9 千元，計增加 1 萬 9 千元，約 0.06%，主要係因教育部補助收入增加所致。
2. 基金用途：實際執行數 3,477 萬 6 千元，較預算分配數 3,710 萬 8 千元，計減少 233 萬 2 千元，約 6.28%，主要係因用人費用覈實支用所致。

(二) 上(108)年度績效達成情形分析：

年度績效目標	衡量指標	年度目標值	績效衡量暨達成情形分析
發展適性特教	身心障礙及資賦優異學生安置率	100%	截至 107 學年度第 2 學期止，安置學生數 13 人/確認生 8 人 $\times 100\% = 162.5\%$ ，安置率為 162.5%，達原訂目標值。

# 預算主要表

# 臺北市地方教育發展基金－臺北市立格致國民中學

## 基金來源、用途及餘絀預計表

中華民國109年度

單位：新臺幣千元

前年度決算數	項 目	本年度預算數	上年度預算數	比較增減（－）
61,721	基金來源	65,607	58,427	7,180
6	勞務收入	3		3
6	服務收入	3		3
40	財產收入	45	102	-57
	財產處分收入	2	4	-2
40	租金收入	40	40	
	其他財產收入	3	58	-55
61,664	政府撥入收入	65,530	58,279	7,251
61,650	公庫撥款收入	65,530	58,279	7,251
15	政府其他撥入收入			
11	其他收入	29	46	-17
11	雜項收入	29	46	-17
64,809	基金用途	66,879	63,226	3,653
42,515	國民教育計畫	43,027	42,527	500
17,922	一般行政管理計畫	18,151	17,853	298
4,373	建築及設備計畫	5,701	2,846	2,855
-3,088	本期賸餘(短絀)	-1,272	-4,799	3,527
9,729	期初基金餘額	1,842	6,133	-4,291
6,641	期末基金餘額	570	1,334	-764

註：前年度決算數細數之和與總數或略有出入，係四捨五入關係，以下各表同。

# 臺北市地方教育發展基金－臺北市立格致國民中學

## 現金流量預計表

中華民國109年度

單位：新臺幣千元

項 目	本 預	年 算	度 數	說 明
業務活動之現金流量				
本期賸餘(短絀)			-1,272	
業務活動之淨現金流入(流出)			-1,272	
其他活動之現金流量				
其他活動之淨現金流入(流出)				
現金及約當現金之淨增(淨減)			-1,272	
期初現金及約當現金			4,552	
期末現金及約當現金			3,280	

註：本表係採現金及約當現金基礎，包括現金及自投資日起3個月內到期或清償之債權證券。

# 預算明細表

臺北市地方教育發展基金－臺北市立格致國民中學

基金來源－服務收入明細表

中華民國109年度

單位：新臺幣元

科目	單位	本年度預算數			說明
		數量 業務量	利(費)率	金額	
合計				3,000	
服務收入	人	10	300	3,000	新增項目 教師甄選報名費，10人*300元。



# 臺北市地方教育發展基金－臺北市立格致國民中學

## 基金來源－財產處分收入明細表

中華民國109年度

單位：新臺幣元

科 目	單位	本 年 度 預 算 數			說 明
		數量 業務量	利(費)率	金 額	
合計				2,000	
財產處分收入	年	1	2,000	2,000 2,000	較上年度預算數4,000元，減少2,000元。 出售報廢財產殘值收入。

# 臺北市地方教育發展基金－臺北市立格致國民中學

## 基金來源－租金收入明細表

中華民國109年度

單位：新臺幣元

科 目	單位	本 年 度 預 算 數			說 明
		數量 業務量	利(費)率	金 額	
合計 租金收入	年	1	40,000	40,000 40,000 40,000	較上年度預算數40,000元，無增減。 台電電塔基地設置租賃收入。

# 臺北市地方教育發展基金－臺北市立格致國民中學

## 基金來源－其他財產收入明細表

中華民國109年度

單位：新臺幣元

科 目	單位	本 年 度 預 算 數			說 明
		數量 業務量	利(費)率	金 額	
合計				3,000	
其他財產收入	年	1	3,000	3,000	較上年度預算數58,000元，減少55,000元。 教職員工停車收入。

# 臺北市地方教育發展基金－臺北市立格致國民中學

## 基金來源－公庫撥款收入明細表

中華民國109年度

單位：新臺幣元

科 目	單位	本 年 度 預 算 數			說 明
		數量 業務量	利(費)率	金 額	
合計				65,530,000	
公庫撥款收入	年	1	65,530,000	65,530,000	較上年度預算數58,279,000元，增加7,251,000元。 市府補助款。

# 臺北市地方教育發展基金－臺北市立格致國民中學

## 基金來源－雜項收入明細表

中華民國109年度

單位：新臺幣元

科 目	單位	本 年 度 預 算 數			說 明
		數量 業務量	利(費)率	金 額	
合計 雜項收入	年	1	29,000	29,000 29,000 29,000	較上年度預算數46,000元，減少17,000元。 其他雜項收入。

# 臺北市地方教育發展基金－臺北市立格致國民中學

## 基金用途－國民教育計畫明細表

中華民國109年度

單位：新臺幣元

前年度 決算數	上年度 預算數	科 目	本 年 度 預 算 數	說 明
42,515,010	42,527,000	合計	43,027,000	
40,728,649	39,835,000	用人費用	40,596,000	
17,828,490	14,868,000	正式員額薪資	14,916,000	較上年度預算數14,868,000元，增加48,000元。
17,828,490	14,868,000	職員薪金	14,916,000	
			13,476,000	教師21人薪金(詳用人費用彙計表)(含教育部補助導師費72,000元及專任輔導教師640,000元)。
			1,440,000	教師2人薪金(詳用人費用彙計表)。
828,360	934,560	聘僱及兼職人員薪資	1,042,560	較上年度預算數934,560元，增加108,000元。
828,360	934,560	兼職人員酬金	1,042,560	
			237,600	教師代課鐘點費，本校編制教師總人數23人，按9分之1計，編列3人，每人220節，總節數3人x220節=660節，每節360元。
			54,720	補助調整授課鐘點費之外聘教師勞、健保及勞退費用(教育部補助款)。
			547,200	補助調整教師授課鐘點費，19人*2節*40週(教育部補助款)。
			86,400	補助調整授課特教教師鐘點費，3人*2節*40週(教育部補助款)。
			8,640	補助調整授課鐘點費之外聘教師勞、健保及勞退費用(教育部補助款)。
			108,000	雙語教師協同教學鐘點費，300節*360元(雙語實驗課程學校)(新增)。
190,320	260,367	超時工作報酬	332,698	較上年度預算數260,367元，增加72,331元。
190,320	260,367	加班費	332,698	
			314,398	不休假出勤加班費。
			18,300	不休假出勤加班費。
3,679,003	3,097,500	獎金	3,107,500	較上年度預算數3,097,500元，增加10,000元。
1,489,063	1,239,000	考績獎金	1,243,000	
			1,123,000	依考績法規定核發之獎金。
			120,000	依考績法規定核發之獎金。
2,189,940	1,858,500	年終獎金	1,864,500	

# 臺北市地方教育發展基金－臺北市立格致國民中學

## 基金用途－國民教育計畫明細表

中華民國109年度

單位：新臺幣元

前年度 決算數	上年度 預算數	科 目	本 年 度 預 算 數	說 明
			1,684,500	依規定於年節加發之獎金。
			180,000	依規定於年節加發之獎金。
15,512,544	18,024,048	退休及卹償金	18,436,440	較上年度預算數18,024,048元，增加412,392元。
15,512,544	18,024,048	職員退休及離職金	18,436,440	
			1,057,680	提撥退撫基金。
			112,320	提撥退撫基金。
			17,266,440	退休人員月退休金，37人x37,510元x12月=16,654,440元；退休遺族月撫慰金，3人x17,000元x12月=612,000元；合計17,266,440元。
2,689,932	2,650,525	福利費	2,760,802	較上年度預算數2,650,525元，增加110,277元。
1,737,606	1,222,656	分擔員工保險費	1,218,936	
			1,101,492	分擔公保、勞保、健保費。
			117,444	分擔公保、勞保、健保費。
92,300	85,000	傷病醫藥費	110,000	
			14,000	教職員工健康檢查費，4人* 3,500元。
			96,000	教職員工健康檢查費，6人* 16,000元。
269,468	315,000	員工通勤交通費	315,000	
			151,200	教師兼行政人員上下班交通費，10人*12月*2段*630元。
			163,800	教師上下班交通費，13人*10月*2段*630元。
590,558	1,027,869	其他福利費	1,116,866	
			160,000	休假旅遊補助費。
			16,000	休假旅遊補助費。
			18,000	退休人員三節慰問金，3人* 6,000元。
			125,420	結婚補助費，2人*2月*31,355元。
			365,000	喪葬補助費，2人*5月*36,500元。
			432,446	子女教育補助費。
950,833	1,192,000	服務費用	1,102,000	
230,993	345,158	水電費	305,486	較上年度預算數345,158元，減少39,672元。
201,159	297,160	工作場所電費	267,160	
			267,160	班級電費。

# 臺北市地方教育發展基金－臺北市立格致國民中學

## 基金用途－國民教育計畫明細表

中華民國109年度

單位：新臺幣元

前年度 決算數	上年度 預算數	科 目	本 年 度 預 算 數	說 明
29,834	47,998	工作場所水費	38,326	38,326 班級水費。
38,062	48,250	旅運費	42,050	較上年度預算數48,250元，減少6,200元。
38,062	45,150	國內旅費	40,500	12,600 教職員工洽辦公務或辦理活動等所需短程車資(班級業務費)。
			23,250	校外教學隨隊人員出差旅費，5人*3天*1,550元。
			4,650	因公市外出差旅費(按29班標準6,200元x75%編列)。
	3,100	貨物運費	1,550	1,550 參加各種校外活動、展覽及慶典等搬運費(按29班標準6,200元x25%編列)。
9,131	12,600	印刷裝訂與廣告費	19,000	較上年度預算數12,600元，增加6,400元。
9,131	12,600	印刷及裝訂費	19,000	13,000 活化教學所需印刷及裝訂費等。
			6,000	雙語實驗課程學校、校園雙語標示所需印刷及裝訂費等(新增)。
435,444	448,000	修理保養及保固費	433,000	較上年度預算數448,000元，減少15,000元。
244,151	225,000	一般房屋修護費	225,000	225,000 校舍、水電及建物修理費(依31年以上標準編列)。
64,050	58,000	機械及設備修護費	58,000	45,000 機械及設備修護費(依31年以上標準編列)。
			13,000	電腦設備維護費(電腦專案計畫)。
127,243	165,000	雜項設備修護費	150,000	150,000 黑板、體育器材、童子軍器材、工藝器材及其他各項器材等維護費(依31年以上標準編列)。
42,639	48,592	一般服務費	46,864	較上年度預算數48,592元，減少1,728元。
642	2,592	佣金、匯費、經理費及手續費	864	864 委託超商代收學雜費手續費，72人*2學期*6元。
41,997	46,000	體育活動費	46,000	



# 臺北市地方教育發展基金－臺北市立格致國民中學

## 基金用途－國民教育計畫明細表

中華民國109年度

單位：新臺幣元

前年度 決算數	上年度 預算數	科 目	本 年 度 預 算 數	說 明
			42,000	文康活動費，本校編列教職員21人，每人編列2,000元。
			4,000	文康活動費，本校編列教職員2人，每人編列2,000元。
194,564	289,400	專業服務費	255,600	較上年度預算數289,400元，減少33,800元。
186,664	243,800	講課鐘點、稿費、出席審查 及查詢費	207,000	
			57,600	分組活動外聘鐘點費。
			4,000	資源班外聘講師鐘點費，2節*2,000元(特教班業務費)。
			7,200	資源班教材編輯費，1班*12月*600元。
			14,000	外聘講師鐘點費，7節*2,000元(活化教學)。
			28,000	指導講師鐘點費，14節*2,000元(課後社團活動費)。
			4,000	校園性平事件調查撰稿費(推展性別平等教育)。
			10,000	校園性別事件調查會議出席費，4人次*2,500元(推展性別平等教育)。
			8,000	講師鐘點費，4節*2,000元(推展性別平等教育)。
			16,000	小田園教育體驗學習計畫研習講師鐘點費，8節*2,000元。
			3,200	國中適性入學宣導講師鐘點費(含教育部補助2,000元)。
			6,000	國中生涯發展教育講師鐘點費，3節*2,000元。
			24,000	講師鐘點費，12節*2,000元(輔導活動費)。
			2,000	教師鐘點費(技職教育、免試及12年國教校園宣導)。
			6,000	內聘講師鐘點費，6節*1,000元(雙語實驗課程學校)(新增)。
			12,000	外聘講師鐘點費，6節*2,000元(雙語實驗課程學校)(新增)。
			5,000	課程諮詢專家出席費，2人次*2,500元(雙語實驗課程學校)(新增)。
	2,400	委託檢驗(定)試驗認證費	2,400	

# 臺北市地方教育發展基金－臺北市立格致國民中學

## 基金用途－國民教育計畫明細表

中華民國109年度

單位：新臺幣元

前年度 決算數	上年度 預算數	科 目	本 年 度 預 算 數	說 明
			2,400	飲水機水質檢驗費，2臺*1,200元。
		試務甄選費	3,000	
			3,000	教師甄選試務費用(新增)。
7,900	43,200	其他專業服務費	43,200	
			43,200	游泳池水電清潔維護費，6班*7,200元。
559,557	1,089,000	材料及用品費	923,000	
72,648	240,267	使用材料費	271,230	較上年度預算數240,267元，增加30,963元。
72,648	240,267	設備零件	271,230	
			25,600	改善汰換中等學校普通教室學生課桌椅，16套*1600元。
			38,000	教學用平板電腦，4部*9,500元(電腦專案計畫)(新增)。
			13,600	線鋸機，2臺*6,800元(由班級設備費移列)(生活科技教室)(新增)。
			8,200	圓鋸機1臺(由班級設備費移列)(生活科技教室)(新增)。
			12,400	砂磨機，2臺*6,200元(由班級設備費移列)(生活科技教室)(新增)。
			10,600	鑽床，2臺*5,300元(由班級設備費移列)(生活科技教室)(新增)。
			7,200	吸塵器1臺(由班級設備費移列)(生活科技教室)(新增)。
			3,250	電子血壓計1臺(由班級設備費移列)(健康中心)(新增)。
			66,000	循環扇，20臺*3,300元(由班級設備費移列)(視聽教室、人事室、會計室、專科教室)(新增)。
			9,800	電子標籤機1臺(由班級設備費移列)(總務處)(新增)。
			6,200	三層抽屜櫃(W88*D40*H88(cm))，2組*3,100元(由班級設備費移列)(輔導室)(新增)。
			17,000	飛輪腳踏車，2臺*8,500元(由班級設備費移列)(輔導室)(新增)。
			1,200	扯鈴繩(棉)1條(由特教班班級設備費移列)(新增)。
			1,080	塑膠拳擊袋1組(由特教班班級設備費移列)

# 臺北市地方教育發展基金－臺北市立格致國民中學

## 基金用途－國民教育計畫明細表

中華民國109年度

單位：新臺幣元

前年度 決算數	上年度 預算數	科 目	本 年 度 預 算 數	說 明
				(新增)。
			10,000	泡棉體操墊(W120*D240*H15(cm))，2塊*5,000元(由特教班班級設備費移列)(新增)。
			3,300	彈力觸覺球(75cm)，2顆*1,650元(由特教班班級設備費移列)(新增)。
			37,800	電腦設備維護及管理費，6班*6300元(電腦專案計畫)。
486,909	848,733	用品消耗	651,770	較上年度預算數848,733元，減少196,963元。
				。
34,422	44,200	辦公(事務)用品	26,000	
			3,200	資源班教學用文具紙張(特教班業務費)。
			6,000	校慶、運動會所需文具紙張等。
			800	國中適性入學宣導文具用品。
			16,000	輔導活動宣傳文具用品等(輔導活動費)。
29,596	53,093	報章雜誌	56,430	
			8,400	報章雜誌等(班級業務費)。
			48,030	圖書(由班級設備費移列)。
14,999	15,000	醫療用品(非醫療院所使用)	15,000	
			15,000	健康中心藥品。
407,892	736,440	其他用品消耗	554,340	
			39,000	中低收入戶學生用教科書，30人*1,300元。
			24,600	敬師活動費，41人* 600元。
			6,500	童軍教育各種材料、輔具、文具紙張、用品等。
			9,000	消毒藥水、衛生清潔用品、衛生紙及教室佈置費，6班*1,500元(班級業務費)。
			8,400	垃圾袋費用，6班*1,400元(班級業務費)。
			82,920	教學用實驗材料、體育衛生材料、指導活動資料製作等雜支(普通班教學材料費)，6班x13,820元。
			13,820	資源班教學活動各種材料、輔具等雜支(特教班教學材料費)，1班x13,820元。
			32,500	電腦耗材(電腦專案計畫)。
			10,000	校慶、運動會場地佈置費等。
			25,000	校慶、運動會各種材料、器具等。

# 臺北市地方教育發展基金－臺北市立格致國民中學

## 基金用途－國民教育計畫明細表

中華民國109年度

單位：新臺幣元

前年度 決算數	上年度 預算數	科 目	本 年 度 預 算 數	說 明
			4,800	校慶、運動會錦旗、獎牌獎狀及各項用品等。
			24,400	活化教學各種材料、輔具等。
			1,400	活化教學文具紙張等。
			7,200	活化教學活動及會議等逾時誤餐費用，90人次*80元。
			2,000	文具海報教學材料等雜支(課後社團活動費)。
			3,000	推展性別平等教育研習、宣導等雜支。
			59,000	小田園教育體驗學習計畫所需場地佈置、農具物品、文宣印刷等。
			2,800	國中生涯發展教育教學材料等雜支。
			75,000	綠屋頂計畫各種材料、器具等。
			10,000	輔導刊物、適性評量測驗等(輔導活動費)。
			4,800	雙語實驗課程學校所需會議及研習之逾時誤餐費用，60人次*80元(新增)。
			18,200	雙語實驗課程學校所需教材(英語情境互動、虛擬實境等數位系統、教師備課增能文獻資料或圖書等)(新增)。
			80,000	雙語實驗課程學校所需大圖輸出、油漆粉刷、圖樣壁(地)貼、天花吊飾等分項佈置項目(新增)。
			10,000	雙語實驗課程所需雜支(文具紙張、攝影、佈置、茶包等)(新增)。
4,800	12,000	租金、償債、利息及相關手續費	5,000	
	7,200	交通及運輸設備租金		較上年度預算數7,200元，減少7,200元。
	7,200	車租		
4,800	4,800	雜項設備租金	5,000	較上年度預算數4,800元，增加200元。
4,800	4,800	雜項設備租金	5,000	
			4,800	電錶月租費，12月*400元(班級業務費)。
			200	配合預算編列至千元，增列進位數200元。
221,706	339,000	會費、捐助、補助、分攤、照護、救濟與交流活動費	341,000	
17,000	22,000	捐助、補助與獎助	22,000	較上年度預算數22,000元，無增減。

# 臺北市地方教育發展基金－臺北市立格致國民中學

## 基金用途－國民教育計畫明細表

中華民國109年度

單位：新臺幣元

前年度 決算數	上年度 預算數	科 目	本 年 度 預 算 數	說 明
17,000	22,000	獎助學員生給與	22,000	
			10,000	教育關懷獎每校推薦1名學生獎助金。
			12,000	優秀學生獎學金，6班*2學期* 1,000元。
204,706	317,000	補貼、獎勵、慰問、照護與救濟	319,000	較上年度預算數317,000元，增加2,000元。
204,706	317,000	其他補貼、獎勵、慰問、照護與救濟	319,000	
			20,000	弱勢學生冷氣使用費補助費用，25人*1年*800元(新增)。
			275,000	清寒學生餐費補助，25人*200日* 55元。
			960	配合預算編列至千元，增列進位數960元。
			23,040	補助學校午餐使用有機蔬菜計畫，72人*40週*1次*8元。
49,465	60,000	其他	60,000	
49,465	60,000	其他支出	60,000	較上年度預算數60,000元，無增減。
49,465	60,000	其他	60,000	
			50,400	執行學生路隊導護費。
			600	配合預算編列至千元，增列進位數600元。
			9,000	班級自治費，90人*2學期*50元。

# 臺北市地方教育發展基金－臺北市立格致國民中學

## 基金用途－一般行政管理計畫明細表

中華民國109年度

單位：新臺幣元

前年度 決算數	上年度 預算數	科 目	本 年 度 預 算 數	說 明
17,921,885	17,853,000	合計	18,151,000	
17,052,268	16,887,000	用人費用	17,185,000	
11,292,132	11,160,000	正式員額薪資	11,364,000	較上年度預算數11,160,000元，增加204,000元。
8,538,012	8,664,000	職員薪金	8,868,000	
			8,868,000	職員12人薪金(詳用人費用彙計表)。
1,560,720	1,464,000	工員工資	1,464,000	
			1,464,000	工員4人工資(詳用人費用彙計表)。
1,193,400	1,032,000	警餉	1,032,000	
			1,032,000	校警2人薪金(詳用人費用彙計表)。
21,080		聘僱及兼職人員薪資		
21,080		兼職人員酬金		
515,464	552,740	超時工作報酬	562,756	較上年度預算數552,740元，增加10,016元。
515,464	552,740	加班費	562,756	
			562,001	不休假出勤加班費。
			755	員工各項業務加班費(新增)。
2,737,216	2,667,000	獎金	2,709,500	較上年度預算數2,667,000元，增加42,500元。
1,329,146	1,272,000	考績獎金	1,289,000	
			1,289,000	依考績法規定核發之獎金。
1,408,070	1,395,000	年終獎金	1,420,500	
			1,420,500	依規定於年節加發之獎金。
886,513	952,224	退休及卹償金	974,688	較上年度預算數952,224元，增加22,464元。
784,888	835,104	職員退休及離職金	857,568	
			857,568	提撥退撫基金。
101,625	117,120	工員退休及離職金	117,120	
			117,120	提撥勞工退休準備金。
1,599,863	1,555,036	福利費	1,574,056	較上年度預算數1,555,036元，增加19,020元。
1,149,200	1,026,876	分擔員工保險費	1,045,896	
			1,045,896	分擔公保、勞保、健保費。
196,986	272,160	員工通勤交通費	272,160	
			60,480	技工工友上下班交通費，4人*12月* 2段*630元。

# 臺北市地方教育發展基金－臺北市立格致國民中學

## 基金用途－一般行政管理計畫明細表

中華民國109年度

單位：新臺幣元

前年度 決算數	上年度 預算數	科 目	本 年 度 預 算 數	說 明
			211,680	職員上下班交通費，14人*12月* 2段*630元。
253,677	256,000	其他福利費	256,000	
			256,000	休假旅遊補助費。
733,590	842,000	服務費用	850,000	
53,233	52,000	郵電費	60,000	較上年度預算數52,000元，增加8,000元。
53,233	52,000	電話費	60,000	
			60,000	公務用電話費(統籌業務費)。
33,152	42,840	印刷裝訂與廣告費	42,840	較上年度預算數42,840元，無增減。
33,152	42,840	印刷及裝訂費	42,840	
			42,840	影印機使用費(統籌業務費)，2臺*12月*2,550張* 0.7元。
75,425	76,000	一般服務費	76,000	較上年度預算數76,000元，無增減。
41,480	40,000	外包費	40,000	
			40,000	消化超額職工(技工、工友)1人業務外包費。
33,945	36,000	體育活動費	36,000	
			36,000	文康活動費，本校編列職員12人，工員4人，校警2人，合計18人，每人編列2,000元。
499,780	599,160	專業服務費	599,160	較上年度預算數599,160元，無增減。
4,000	20,000	委託檢驗(定)試驗認證費	20,000	
			20,000	消防安全檢測申報費及建物公共安全檢查費用(統籌業務費)。
495,780	579,160	其他專業服務費	579,160	
			579,160	校園安全機械定點、機動巡邏等保全費用。
72,000	72,000	公共關係費	72,000	較上年度預算數72,000元，無增減。
72,000	72,000	公共關係費	72,000	
			72,000	校長特別費，12月*6,000元。
77,427	65,000	材料及用品費	57,000	
77,427	65,000	用品消耗	57,000	較上年度預算數65,000元，減少8,000元。
62,427	59,000	辦公(事務)用品	50,800	
			50,760	統籌業務費計算如下：普通班6班，未達15班依15班計列，1,290元x15班x12月=232,200

# 臺北市地方教育發展基金－臺北市立格致國民中學

## 基金用途－一般行政管理計畫明細表

中華民國109年度

單位：新臺幣元

前年度 決算數	上年度 預算數	科 目	本 年 度 預 算 數	說 明
				元，除依實際需求移列電話費60,000元、委託檢驗(定)試驗認證費20,000元、影印機使用費42,840元、什項設備租金57,600元及會費1,000元外，其餘如列數。
			40	配合預算編列至千元，增列進位數40元。
15,000	6,000	服裝	6,200	
			2,200	校警皮鞋，2人*1雙*1,100元。
			200	校警襪子，2雙*100元。
			3,000	校警夏服，2人*1套*1,500元(成立第35年)。
			800	校警服裝配備，2人*400元。
57,600	58,000	租金、償債、利息及相關手續費	58,000	
57,600	58,000	雜項設備租金	58,000	較上年度預算數58,000元，無增減。
57,600	58,000	雜項設備租金	58,000	
			57,600	飲水機租金(統籌業務費)。
			400	配合預算編列至千元，增列進位數400元。
1,000	1,000	會費、捐助、補助、分攤、照護、救濟與交流活動費	1,000	
1,000	1,000	會費	1,000	較上年度預算數1,000元，無增減。
1,000	1,000	職業團體會費	1,000	
			1,000	護理師1人公會會費(統籌業務費)。



# 臺北市地方教育發展基金－臺北市立格致國民中學

## 基金用途－建築及設備計畫明細表

中華民國109年度

單位：新臺幣元

前年度 決算數	上年度 預算數	科 目	本 年 度 預 算 數	說 明
4,372,545	2,846,000	合計	5,701,000	
4,372,545	2,846,000	購建固定資產、無形資產及非理財 目的之長期投資	5,701,000	
1,340,135	666,000	購建固定資產	578,000	
1,340,135	666,000	一般建築及設備計畫	578,000	
		校園前瞻基礎建設	120,000	
		購置機械及設備	120,000	
			120,000	新購無線基地台，8臺*15,000 元(109年度前瞻基礎建設校園 無線網路建置計畫)(電腦專案 計畫)。
316,090		班級設備	218,000	
36,490		購置機械及設備	107,600	
			19,800	新購標準跑步機1臺(輔導室)。
			59,800	新購3D印表機1臺(生活科技教 室)。
			28,000	新購數位相機(2000 萬畫素,4K 影片 拍攝)1臺(學務處)。
279,600		購置雜項設備	110,400	
			29,600	新購除濕機(16L)，2臺*14,800 元(教務處)。
			41,000	汰舊換新一對一分離式冷氣機 (7.1kw以上含安裝費)1臺(學務 處)。
			23,000	新購跳床1個(輔導室)。
			16,800	新購網羽排球三用綜合球柱1 組(教務處)。
1,013,045		資訊設備	240,000	
1,013,045		購置機械及設備	240,000	
			175,000	汰舊換新個人電腦，7部 *25,000元(電腦專案計畫)。
			65,000	汰舊換新網路及資訊周邊設備 (電腦專案計畫)。
11,000	666,000	校園設備		
11,000	448,500	購置機械及設備		
	217,500	購置雜項設備		
36,000	36,000	購置無形資產	36,000	

# 臺北市地方教育發展基金－臺北市立格致國民中學

## 基金用途－建築及設備計畫明細表

中華民國109年度

單位：新臺幣元

前年度 決算數	上年度 預算數	科 目	本 年 度 預 算 數	說 明
36,000	36,000	一般建築及設備計畫	36,000	
36,000	36,000	資訊設備	36,000	
36,000	36,000	購置電腦軟體	36,000	
			36,000	電腦教學軟體費(電腦專案計畫)。
2,996,410	2,144,000	遞延支出	5,087,000	
2,996,410	2,144,000	一般建築及設備計畫	5,087,000	
		特科大樓屋頂防漏整修工程	2,232,000	
		遞延修繕房屋建築支出	2,232,000	
			2,042,878	一、施工費。
			149,130	二、委託技術服務費(總包價法)。
			39,992	三、工程管理費(按施工費約2%提列)。
		行政大樓、勵學樓、敦品樓廁所整修工程	2,855,000	
		遞延修繕房屋建築支出	2,855,000	
			2,612,278	一、施工費。
			190,696	二、委託技術服務費(總包價法)。
			52,026	三、工程管理費(按施工費約2%提列)。
2,996,410	2,144,000	校園整修工程		
2,996,410	2,144,000	遞延修繕房屋建築支出		

本 頁 空 白

# 預 算 參 考 表

# 臺北市地方教育發展基金－臺北市立格致國民中學

## 預計平衡表

中華民國109年12月31日

單位：新臺幣千元

107年(前年) 12月31日 決算數	科 目	109年12月31日 預計數	108年12月31日 預計數	比較增減(-)
268,191	資產合計	262,120	263,392	-1,272
268,191	資產	262,120	263,392	-1,272
9,451	流動資產	3,380	4,652	-1,272
9,351	現金	3,280	4,552	-1,272
9,351	銀行存款	3,280	4,552	-1,272
100	預付款項	100	100	
100	預付費用	100	100	
4,480	投資、長期應收款項、貸墊款及準備金	4,480	4,480	
4,480	準備金	4,480	4,480	
4,410	退休及離職準備金	4,410	4,410	
70	其他準備金	70	70	
254,260	其他資產	254,260	254,260	
254,260	什項資產	254,260	254,260	
12	暫付及待結轉帳項	12	12	
254,248	代管資產	254,248	254,248	
268,191	負債及基金餘額合計	262,120	263,392	-1,272
261,550	負債	261,550	261,550	
2,071	流動負債	2,071	2,071	
2,071	應付款項	2,071	2,071	
1,212	應付代收款	1,212	1,212	
859	應付費用	859	859	
259,480	其他負債	259,480	259,480	
259,480	什項負債	259,480	259,480	
822	存入保證金	822	822	
4,410	應付退休及離職金	4,410	4,410	
254,248	應付代管資產	254,248	254,248	
	暫收及待結轉帳項			
6,641	基金餘額	570	1,842	-1,272
6,641	基金餘額	570	1,842	-1,272
6,641	基金餘額	570	1,842	-1,272
6,641	累積餘額	570	1,842	-1,272

註：1.信託代理與保證資產(負債)前年度決算數0元，上年度預計數0元，本年度預計數0元。2.或有資產(負債)0元。3.本基金自93年度起，本固定項目分開原則，將屬長期固定帳項，包括固定資產2,927,173元、無形資產174,690元及長期債務0元等，另立帳類管理，未納入本表。

## 臺北市地方教育發展基金

## 各項費用

中華民國

前年度 決算數	上年度 預算數	計畫別		合計	國民教育計畫
		用途別科目			
64,809,440	63,226,000	合計		66,879,000	43,027,000
57,780,917	56,722,000	用人費用		57,781,000	40,596,000
29,120,622	26,028,000	正式員額薪資		26,280,000	14,916,000
26,366,502	23,532,000	職員薪金		23,784,000	14,916,000
1,560,720	1,464,000	工員工資		1,464,000	
1,193,400	1,032,000	警餉		1,032,000	
849,440	934,560	聘僱及兼職人員薪資		1,042,560	1,042,560
849,440	934,560	兼職人員酬金		1,042,560	1,042,560
705,784	813,107	超時工作報酬		895,454	332,698
705,784	813,107	加班費		895,454	332,698
6,416,219	5,764,500	獎金		5,817,000	3,107,500
2,818,209	2,511,000	考績獎金		2,532,000	1,243,000
3,598,010	3,253,500	年終獎金		3,285,000	1,864,500
16,399,057	18,976,272	退休及卹償金		19,411,128	18,436,440
16,297,432	18,859,152	職員退休及離職金		19,294,008	18,436,440
101,625	117,120	工員退休及離職金		117,120	
4,289,795	4,205,561	福利費		4,334,858	2,760,802
2,886,806	2,249,532	分擔員工保險費		2,264,832	1,218,936
92,300	85,000	傷病醫藥費		110,000	110,000
466,454	587,160	員工通勤交通費		587,160	315,000
844,235	1,283,869	其他福利費		1,372,866	1,116,866
1,684,423	2,034,000	服務費用		1,952,000	1,102,000
230,993	345,158	水電費		305,486	305,486
201,159	297,160	工作場所電費		267,160	267,160
29,834	47,998	工作場所水費		38,326	38,326
53,233	52,000	郵電費		60,000	
53,233	52,000	電話費		60,000	
38,062	48,250	旅運費		42,050	42,050
38,062	45,150	國內旅費		40,500	40,500
	3,100	貨物運費		1,550	1,550
42,283	55,440	印刷裝訂與廣告費		61,840	19,000

# 一 臺北市立格致國民中學

## 彙計表

109年度

單位：新臺幣元

一般行政管理計畫	建築及設備計畫				
18,151,000	5,701,000				
17,185,000					
11,364,000					
8,868,000					
1,464,000					
1,032,000					
562,756					
562,756					
2,709,500					
1,289,000					
1,420,500					
974,688					
857,568					
117,120					
1,574,056					
1,045,896					
272,160					
256,000					
850,000					
60,000					
60,000					
42,840					

## 臺北市地方教育發展基金

## 各項費用

中華民國

前年度 決算數	上年度 預算數	計畫別		合計	國民教育計畫
		用途別科目			
42,283	55,440	印刷及裝訂費		61,840	19,000
435,444	448,000	修理保養及保固費		433,000	433,000
244,151	225,000	一般房屋修護費		225,000	225,000
64,050	58,000	機械及設備修護費		58,000	58,000
127,243	165,000	雜項設備修護費		150,000	150,000
118,064	124,592	一般服務費		122,864	46,864
642	2,592	佣金、匯費、經理費及手續費		864	864
41,480	40,000	外包費		40,000	
75,942	82,000	體育活動費		82,000	46,000
694,344	888,560	專業服務費		854,760	255,600
186,664	243,800	講課鐘點、稿費、出席審查及查詢費		207,000	207,000
4,000	22,400	委託檢驗(定)試驗認證費		22,400	2,400
		試務甄選費		3,000	3,000
503,680	622,360	其他專業服務費		622,360	43,200
72,000	72,000	公共關係費		72,000	
72,000	72,000	公共關係費		72,000	
636,984	1,154,000	材料及用品費		980,000	923,000
72,648	240,267	使用材料費		271,230	271,230
72,648	240,267	設備零件		271,230	271,230
564,336	913,733	用品消耗		708,770	651,770
96,849	103,200	辦公(事務)用品		76,800	26,000
29,596	53,093	報章雜誌		56,430	56,430
15,000	6,000	服裝		6,200	
14,999	15,000	醫療用品(非醫療院所使用)		15,000	15,000
407,892	736,440	其他用品消耗		554,340	554,340
62,400	70,000	租金、償債、利息及相關手續費		63,000	5,000
	7,200	交通及運輸設備租金			
	7,200	車租			
62,400	62,800	雜項設備租金		63,000	5,000
62,400	62,800	雜項設備租金		63,000	5,000
4,372,545	2,846,000	購建固定資產、無形資產及非理財目的之長期投資		5,701,000	



一 臺北市立格致國民中學

彙計表

109年度

單位：新臺幣元

一般行政管理計畫	建築及設備計畫				
42,840					
76,000					
40,000					
36,000					
599,160					
20,000					
579,160					
72,000					
72,000					
57,000					
57,000					
50,800					
6,200					
58,000					
58,000					
58,000					
	5,701,000				

# 臺北市地方教育發展基金

## 各項費用

中華民國

前年度 決算數	上年度 預算數	計畫別 用途別科目	合計	國民教育計畫
1,340,135	666,000	購建固定資產	578,000	
1,060,535	448,500	購置機械及設備	467,600	
279,600	217,500	購置雜項設備	110,400	
36,000	36,000	購置無形資產	36,000	
36,000	36,000	購置電腦軟體	36,000	
2,996,410	2,144,000	遞延支出	5,087,000	
2,996,410	2,144,000	遞延修繕房屋建築支出	5,087,000	
222,706	340,000	會費、捐助、補助、分攤、照護、救濟 與交流活動費	342,000	341,000
1,000	1,000	會費	1,000	
1,000	1,000	職業團體會費	1,000	
17,000	22,000	捐助、補助與獎助	22,000	22,000
17,000	22,000	獎助學員生給與	22,000	22,000
204,706	317,000	補貼、獎勵、慰問、照護與救濟	319,000	319,000
204,706	317,000	其他補貼、獎勵、慰問、照護與救濟	319,000	319,000
49,465	60,000	其他	60,000	60,000
49,465	60,000	其他支出	60,000	60,000
49,465	60,000	其他	60,000	60,000

一 臺北市立格致國民中學

彙計表

109年度

單位：新臺幣元

一般行政管理計畫	建築及設備計畫				
	578,000				
	467,600				
	110,400				
	36,000				
	36,000				
	5,087,000				
	5,087,000				
1,000					
1,000					
1,000					

# 臺北市地方教育發展基金－臺北市立格致國民中學

## 員工人數彙計表

中華民國109年度

單位：人

計 畫 及 項 目	上年度最高可 進用員額數	本年度 增減(-)數	本年度最高可 進用員額數	說 明
合計	41		41	
國民教育計畫部分	23		23	
正式職員	23		23	
一般行政管理計畫部分	18		18	
正式職員	14		14	
正式工員	4		4	

- 註：1.本表不包含臨時工員人數。  
 2.本表臨時職員係指奉准有案之約聘僱人員。  
 3.外包費編列消化超額職工(技工、工友)業務外包費，計4萬元。

本 頁 空 白

# 臺北市地方教育發展基金

## 用人費用

中華民國

計畫及項目	合計	正式 員額 薪資	聘僱 人員 薪資	超時 工作 報酬	津貼	獎 金		
						年終獎金	考績獎金	其他
合計	57,781,000	26,280,000		895,454		3,285,000	2,532,000	
國民教育計畫	40,596,000	14,916,000		332,698		1,864,500	1,243,000	
職員薪金	14,916,000	14,916,000						
兼職人員 酬金	1,042,560							
加班費	332,698			332,698				
考績獎金	1,243,000						1,243,000	
年終獎金	1,864,500					1,864,500		
職員退休 及離職金	18,436,440							
分擔員工 保險費	1,218,936							
傷病醫藥 費	110,000							
員工通勤 交通費	315,000							
其他福利 費	1,116,866							
一般行政管理計畫	17,185,000	11,364,000		562,756		1,420,500	1,289,000	
職員薪金	8,868,000	8,868,000						
工員工資	1,464,000	1,464,000						
警餉	1,032,000	1,032,000						
加班費	562,756			562,756				
考績獎金	1,289,000						1,289,000	
年終獎金	1,420,500					1,420,500		
職員退休 及離職金	857,568							

—臺北市立格致國民中學

彙計表

109年度

單位：新臺幣元

退休及卹償金		資遣費	福 利 費					提繳費	兼任 人員 用人 費用
退休金	卹償金		分擔 保險費	傷病 醫藥費	提撥 福利金	員工通勤 交通費	其他		
19,411,128			2,264,832	110,000		587,160	1,372,866	1,042,560	
18,436,440			1,218,936	110,000		315,000	1,116,866	1,042,560	
18,436,440			1,218,936	110,000		315,000	1,116,866	1,042,560	
974,688			1,045,896			272,160	256,000		
857,568									

# 臺北市地方教育發展基金

## 用人費用

中華民國

計畫及項目	合計	正式 員額 薪資	聘僱 人員 薪資	超時 工作 報酬	津貼	獎 金		
						年終獎金	考績獎金	其他
工員退休 及離職金	117,120							
分擔員工 保險費	1,045,896							
員工通勤 交通費	272,160							
其他福利 費	256,000							

註：1.本表不包含臨時工員薪津。

2.本表兼任人員用人費用，係學校教職員兼課或請假代課鐘點費。 3.外包費編列消化超額職工(技工、工友)業務外包費，計4萬元。



—臺北市立格致國民中學

彙計表

109年度

單位：新臺幣元

退休及卹償金		資遣費	福 利 費					提繳費	兼任 人員 用人 費用
退休金	卹償金		分擔 保險費	傷病 醫藥費	提撥 福利金	員工通勤 交通費	其他		
117,120			1,045,896			272,160	256,000		

# 臺北市地方教育發展基金－臺北市立格致國民中學

## 單位（或計畫）成本分析表

中華民國109年度

單位：新臺幣千元

計畫別	單位	單位成本(元)或 平均利(費)率	數量	預算數	說明
合計				66,879	
國民教育計畫				43,027	
一般行政管理計畫				18,151	
建築及設備計畫				5,701	

# 臺北市地方教育發展基金－臺北市立格致國民中學

## 5年來主要業務計畫分析表

中華民國109年度

單位：新臺幣千元

年度及項目	單位	數量	單位成本(元)或 平均利(費)率	金額	說明
(本)年度預算數					
國民教育計畫				43,027	
(上)年度預算數					
國民教育計畫				42,527	
(前)年度決算數					
國民教育計畫				42,515	
(106)年度決算數					
國民教育計畫				39,951	
(105)年度決算數					
國民教育計畫				42,634	

臺北市地方教育發展基金－臺北市立格致國民中學

資本資產明細表

中華民國109年度

單位：新臺幣千元

項 目	取得成本 (期初餘額)	以前年度 累計折舊/ 長期投資 評 價	本 年 度 變 動				主要增減 原因說明	本年度累計折 舊/長期投資 評價變動數	期末餘額
			增加		減少				
			金額	類型	金額	類型			
合計	28,385	24,522	614		31		1,344	3,102	
土地改良物	217	215						2	
機械及設備	9,069	7,197	468	增置			859	1,481	
交通及運輸 設備	12,433	12,129					64	239	
雜項設備	6,496	4,981	110	增置			421	1,205	
電腦軟體	170		36	增置	31	無形資 產攤銷		175	