

中華民國 109 年度 4-0501235

臺北市總預算案

臺北市政府教育局主管

臺北市地方教育發展基金

臺北市立濱江國民中學附屬單位預算之分預算

(特別收入基金)

臺北市立濱江國民中學編

# 臺北市地方教育發展基金－臺北市立濱江國民中學

## 目次

中華民國109年度

一、財務摘要 .....	第 1 頁
二、業務計畫及預算概要 .....	第 3 -9 頁
三、預算主要表	
(一) 基金來源、用途及餘絀預計表 .....	第 11 頁
(二) 現金流量預計表 .....	第 12 頁
四、預算明細表	
(一) 基金來源－服務收入明細表 .....	第 13 頁
(二) 基金來源－財產處分收入明細表 .....	第 14 頁
(三) 基金來源－其他財產收入明細表 .....	第 15 頁
(四) 基金來源－公庫撥款收入明細表 .....	第 16 頁
(五) 基金來源－雜項收入明細表 .....	第 17 頁
(六) 基金用途－國民教育計畫明細表 .....	第 18 -27 頁
(七) 基金用途－一般行政管理計畫明細表 .....	第 28 -30 頁
(八) 基金用途－建築及設備計畫明細表 .....	第 31 -32 頁
五、預算參考表	
(一) 預計平衡表 .....	第 33 頁
(二) 各項費用彙計表 .....	第 34 -39 頁
(三) 員工人數彙計表 .....	第 40 頁
(四) 用人費用彙計表 .....	第 42 -45 頁
(五) 單位(或計畫)成本分析表 .....	第 46 頁
(六) 5年來主要業務計畫分析表 .....	第 47 頁
(七) 資本資產明細表 .....	第 48 頁

# 臺北市地方教育發展基金－臺北市立濱江國民中學

## 財務摘要

中華民國109年度

單位：新臺幣千元

項 目	本 年 度	上 年 度	比較增減數	%
經營成績：				
基金來源	63,209	64,759	-1,550	-2.39
基金用途	64,775	68,348	-3,573	-5.23
賸餘(短絀)	-1,566	-3,589	2,023	--
餘絀情形：				
基金餘額	705	2,271	-1,566	-68.96
現金流量(註)：				
現金及約當現金之淨增(減)	-1,566	-3,589	2,023	--

附註：現金流量係採現金及約當現金基礎，包括現金及自投資日起3個月內到期或清償之債權證券。

本 頁 空 白

# 業務計畫及預算概要

# 臺北市地方教育發展基金 - 臺北市立濱江國民中學

## 業務計畫及預算概要

中華民國 109 年度

### 壹、基金概況

#### 一、設立宗旨及願景：

- (一) 本校遵照憲法第 158 條及 160 條規定，教育文化應發展國民之民族精神、自治精神，國民道德與健全體格、科學及生活智能，以培養青少年七大學習領域及十基本能力。
- (二) 本校自 94 年度起依教育經費編列與管理法第 13 條規定設置「臺北市地方教育發展基金」，以促進教育健全發展，提昇教育經費運用績效。
- (三) 本校重視行動實踐力，希望培育掌握社會脈動，強化資訊、科技、外語能力，培植具有世界觀的學生。因此，願景中心是象徵濱中學生充滿活力的「BJ Running Man」，「生活實踐家 濱江博雅人」則是我們期待的學生圖像。以精緻教育為理念，以卓越教學及人性化領導為策略，打造出關懷心、科技力和世界觀的校園，是我們的學校願景。為培養出具備科技、資訊運用能力，關懷、接納的態度，並有執行能力的實踐家、博雅人，我們規劃課程的大方向為七年級從「在地生活」從自己出發，八年級深化發展「世界關懷」，九年級探究、放大角度為「展望未來」，找到每個孩子在世界的定位。

#### 二、施政重點：

- (一) 開啟多元智慧：尊重每個學生獨特的個性，以多元智慧的觀點協助他找到生命的亮點，肯定天生我才必有用，能知於學，樂於學。
- (二) 培養生活能力：因應新世紀知識社會的到來，培養學生帶得走的能力，諸如人際溝通能力、資訊能力、終身學習能力、生涯規畫能力、問題解決能力等。
- (三) 蘊育人文情懷：在溫馨開放的校園文化中，孕育人文情懷，學會尊重、包容；建構生命的價值、完成人性的開展。
- (四) 建置溫馨民主的校園文化：
  1. 以參與式管理、落實行政、教師會、家長會三者的良性互動。
  2. 以學生第一，教學優先的觀念提昇行政服務效率。
  3. 放下威權心態，開啟校園民主之風氣。

## 業務計畫及預算概要

中華民國 109 年度

(五) 推動適性教學：

1. 運用小班優勢，採多元化、活潑化的教學及評量。
2. 運用校內、外資源，加強多元學習能力。
3. 關懷相對弱勢學生之教學及輔導。
4. 發展資訊教育，充實學生電腦運用之知能，並提昇教師運用電腦教學之能力。

(六) 辦理發展性的訓輔活動：

1. 辦理各項活動、競賽及展演。
2. 推動校內外學習服務。
3. 發展績優社團及校隊，如田徑隊、桌球社、羽球社、籃球社、直笛社....等。
4. 加強新興領域教育的辦理，並融入各科教學以收成效。

三、組織概況：

本校設置校長 1 人，綜理全校校務，下設教務處、學生事務處、總務處、輔導室、會計室及人事室等單位。

內部分層業務如下：

(一) 教務處：秉承校長之命，辦理全校教務事項。

1. 教學兼設備組：掌理

(1) 課程編排、課業考查、學藝競賽、教學研究、教師進修、差假、教師調代課及缺補課之查核等事項。

(2) 教科書編選、教學用具之管理、保管及出版學校刊物等事項。

2. 註冊兼資訊組：掌理

(1) 註冊、編班、轉學、學籍保管、各項獎助學金補助及成績考查等有關學籍事項。

(2) 電腦設備及區域網路之管理、保管等事項。

(二) 學生事務處：秉承校長之命，辦理全校學生事務事項。

1. 訓育組：掌理訓育計畫之擬定及辦理各類訓育等活動。

2. 生教組：掌理學生日常生活常規，辦理交通導護各項事項。

3. 體育兼衛生組：掌理

(1) 學生體育活動、體格鍛鍊等事項。

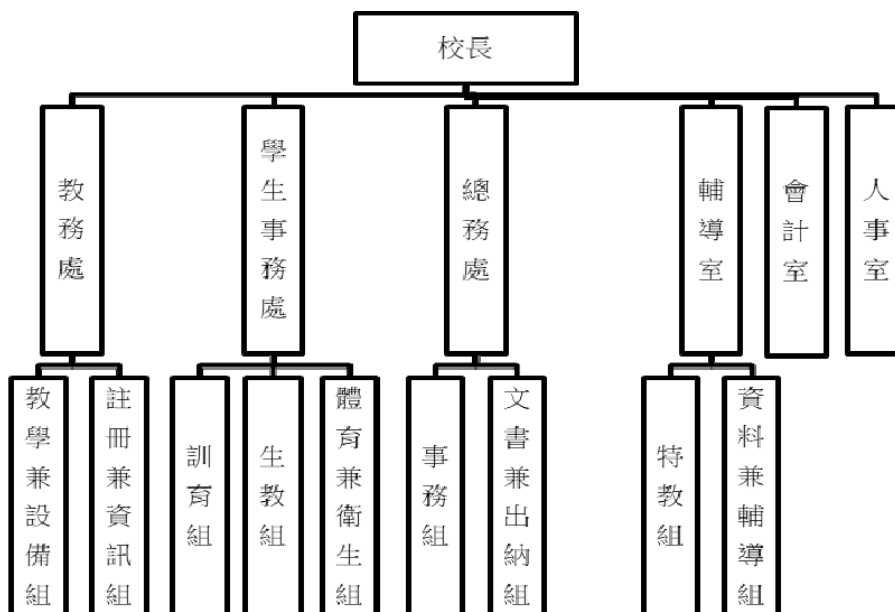
(2) 健康檢查，個人及環境衛生檢查、保健等事項。

(三) 總務處：秉承校長之命，辦理全校總務事項。

## 業務計畫及預算概要

中華民國 109 年度

1. 事務組：掌理校舍、校具、財產、物品採購保管、工程發包、監工及驗收。
  2. 文書兼出納組：掌理
    - (1)文件收發登錄、撰擬繕校、典守學校印信、檔案保管、整理各項會議紀錄及校史等事項。
    - (2)現金、零用金、票據、契約之保管等收支事項，辦理員工薪津發放及各項扣繳單據證明等。
- (四) 輔導室：秉承校長之命，辦理全校學生學習輔導、生活輔導、生涯輔導等事項。
1. 特教組：擬訂特殊教育計畫章則、親師輔導諮詢、特教班甄選鑑別、實施各項診斷測驗、特教兒童追蹤輔導等事項。
  2. 資料兼輔導組：掌理
    - (1)輔導資料搜集建檔、組訓愛心家長、實施測驗、社區人力整合、出版親職刊物等事項。
    - (2)學生個案建立、學習輔導、生活輔導、生涯輔導及兩性教育、親職教育等事項。
- (五) 會計室：秉承上級主計機關之監督與指導，並受校長之指揮，依法辦理歲計、會計、統計等事項。
- (六) 人事室：秉承上級人事機關之監督與指導，並受校長之指揮，依法辦理人事管理查核等事項。





# 臺北市地方教育發展基金 - 臺北市立濱江國民中學

## 業務計畫及預算概要

中華民國 109 年度

### 四、基金歸類及屬性：

本校地方教育發展基金依據教育經費編列與管理法第 13 條規定設置，本基金為預算法第 4 條第 1 項第 2 款第 5 目所定之特別收入基金，以本府教育局為管理機關。

### 貳、業務計畫

本年度業務計畫重點與預算配合情形及預期績效，詳列如下：

單位：新臺幣千元

業務計畫名稱	計畫重點內容	預算數	預期績效
國民教育計畫	辦理各項教學、學生事務、圖書及輔導等業務。	47,001	1.新購電腦、機具、圖書等各科教學設備，充實各科教材及用具。 2.革新教學方法，提高教學效能。藉由辦理各項活動鍛鍊學生強健的身體，增進學生各項生活智能。 3.辦理暑期泳訓班、教師甄選、停車場管理、指定活動等項目。
一般行政管理計畫	綜理學校總務、人事、會計等業務。	14,851	配合校務推動行政處室支援工作，進而增進校務運作。
建築及設備計畫	購置教學所需教學設備等及改善教學環境。	2,923	1.辦理各學科因應教學課程需要購置教學設備，另辦理理樓電梯牆面整修工程，以改善教學環境，增進教學效能，並提高行政效率。

# 臺北市地方教育發展基金 - 臺北市立濱江國民中學

## 業務計畫及預算概要

中華民國 109 年度

### 參、預算概要

#### 一、基金來源及用途之預計：

##### (一) 本年度基金來源：

服務收入 227 千元、財產處分收入 6 千元、其他財產收入 915 千元、公庫撥款收入 6,201 萬 7 千元、雜項收入 44 千元，本年度基金來源 6,320 萬 9 千元，較上年度預算數 6,475 萬 9 千元，減少 155 萬元，約 2.39%，主要係公庫撥款收入減編所致。

##### (二) 本年度基金用途：

國民教育計畫 4,700 萬 1 千元，一般行政管理計畫 1,485 萬 1 千元，建築及設備計畫 292 萬 3 千元，本年度基金用途 6,477 萬 5 千元，較上年度預算數 6,834 萬 8 千元，減少 357 萬 3 千元，約 5.23%，主要係減編建築及設備計畫所致。

#### 二、基金餘絀之預計：

本年度基金來源及用途相抵後，差短 156 萬 6 千元，較上年度預算數差短 358 萬 9 千元，減少 202 萬 3 千元，將移用以前基金餘額 156 萬 6 千元支應。

#### 三、現金流量之預計：

本年度業務活動淨現金流出 156 萬 6 千元。

#### 肆、年度關鍵績效指標：

關鍵策略目標	關鍵績效指標	衡量標準	年度目標值
創新實驗教育	學校型態實驗教育學生成長率	(當學年度國中小學校型態實驗教育學生參與學校型態實驗教育學生數-前一學年度國中小學校型態實驗教育學生數)/ 前一學年度國中小學校型態學生數 x100% (單位：%)	80%

# 臺北市地方教育發展基金 - 臺北市立濱江國民中學

## 業務計畫及預算概要

中華民國 109 年度

### 伍、前年度及上年度已過期間實施狀況及成果概述：

#### 一、前（107）年度決算結果及績效達成情形：

##### （一）前年度決算結果：

- 1.基金來源：決算數 7,129 萬 2 千元，較預算數 6,985 萬 5 千元，計增加 143 萬 8 千元，約 2.06%，主要係因財產處分收入、其他財產收入、政府其他撥入收入增加所致。
- 2.基金用途：決算數 7,226 萬 6 千元，較預算數 7,211 萬 5 千元，計增加 15 萬 1 千元，約 0.21%，主要係用人費用增加所致。

##### （二）前年度績效達成情形分析：

年度績效目標	衡量指標	年度目標值	績效衡量暨達成情形分析
創新實驗教育	參與行動學習智慧教學計劃學生比率	88.8%	截至 107 年 12 月為止，教師持續使用平板以及各項網路平台推動行動智慧教學，並申請 107 學年度「臺北市中小學行動學習智慧教學實施計劃」，獲通過將補助 90 台 iPad，106 學年度全校人數為 170 人，參與學生包括七八九年級學生共 151 人，參與比例為 88.8%，超過原訂目標值。

# 臺北市地方教育發展基金 - 臺北市立濱江國民中學

## 業務計畫及預算概要

中華民國 109 年度

二、上（108）年度已過期間預算執行情形及績效達成情形：

（一）上年度預算截至 108 年 6 月 30 日止執行情形：

1.基金來源：實際執行數 3,263 萬 9 千元，較預算分配數 3,161 萬 9 千元，計增加 101 萬 9 千元，約 3.22%，主要係因場地開放收入增加所致。

2.基金用途：實際執行數 3,345 萬 1 千元，較預算分配數 3,520 萬 8 千元，計減少 175 萬 8 千元，約 4.99%，主要係因用人費用覈實支用所致。

（二）上（108）年度績效達成情形分析：

年度績效目標	衡量指標	年度目標值	績效衡量暨達成情形分析
創新實驗教育	參與行動學習智慧教學計劃學生比率	100%	截至 108 年 6 月為止，順利取得 90 台 iPad，搭配校本課程異鄉人及行動學習智慧教學計畫，107 學年度學生 152 人，參與學生包括七八九年級學生共 152 人，參與比例 100%，達年度目標值。

本 頁 空 白

# 預算主要表

# 臺北市地方教育發展基金－臺北市立濱江國民中學

## 基金來源、用途及餘絀預計表

中華民國109年度

單位：新臺幣千元

前年度決算數	項 目	本年度預算數	上年度預算數	比較增減（－）
71,292	基金來源	63,209	64,759	-1,550
237	勞務收入	227	227	
237	服務收入	227	227	
1,740	財產收入	921	877	44
43	財產處分收入	6	12	-6
1,697	其他財產收入	915	865	50
69,214	政府撥入收入	62,017	63,634	-1,617
69,193	公庫撥款收入	62,017	63,634	-1,617
21	政府其他撥入收入			
102	其他收入	44	21	23
102	雜項收入	44	21	23
72,266	基金用途	64,775	68,348	-3,573
46,160	國民教育計畫	47,001	45,666	1,335
14,689	一般行政管理計畫	14,851	15,425	-574
11,417	建築及設備計畫	2,923	7,257	-4,334
-973	本期賸餘(短絀)	-1,566	-3,589	2,023
6,833	期初基金餘額	2,271	4,573	-2,302
5,860	期末基金餘額	705	984	-279

註：前年度決算數細數之和與總數或略有出入，係四捨五入關係，以下各表同。

# 臺北市地方教育發展基金－臺北市立濱江國民中學

## 現金流量預計表

中華民國109年度

單位：新臺幣千元

項 目	本 預	年 算	度 數	說 明
業務活動之現金流量				
本期賸餘(短絀)			-1,566	
業務活動之淨現金流入(流出)			-1,566	
其他活動之現金流量				
其他活動之淨現金流入(流出)				
現金及約當現金之淨增(淨減)			-1,566	
期初現金及約當現金			5,855	
期末現金及約當現金			4,289	

註：本表係採現金及約當現金基礎，包括現金及自投資日起3個月內到期或清償之債權證券。



# 預算明細表

# 臺北市地方教育發展基金－臺北市立濱江國民中學

## 基金來源－服務收入明細表

中華民國109年度

單位：新臺幣元

科 目	單 位	本 年 度 預 算 數			說 明
		數 量 業 務 量	利(費)率	金 額	
合計				227,000	
服務收入				227,000	較上年度預算數227,000元，無增減。
	人	50	800	40,000	暑期游泳訓練班報名費收入，50人*800元(普通票)(收支對列)。
	人	250	700	175,000	暑期游泳訓練班報名費收入，250人*700元(學生票)(收支對列)。
	人	40	300	12,000	教師甄選報名費收入，40人*300元。

# 臺北市地方教育發展基金－臺北市立濱江國民中學

## 基金來源－財產處分收入明細表

中華民國109年度

單位：新臺幣元

科 目	單位	本 年 度 預 算 數			說 明
		數量 業務量	利(費)率	金 額	
合計 財產處分收入	年	1	6,000	6,000 6,000 6,000	較上年度預算數12,000元，減少6,000元。 廢舊物資售價收入。

# 臺北市地方教育發展基金－臺北市立濱江國民中學

## 基金來源－其他財產收入明細表

中華民國109年度

單位：新臺幣元

科 目	單位	本 年 度 預 算 數			說 明
		數量 業務量	利(費)率	金 額	
合計				915,000	
其他財產收入				915,000	較上年度預算數865,000元，增加50,000元。
	人、月	15x10	100	15,000	教職員工停車收入，15人*10月*100元。
	年	1	900,000	900,000	場地開放收入(收支對列)。

# 臺北市地方教育發展基金－臺北市立濱江國民中學

## 基金來源－公庫撥款收入明細表

中華民國109年度

單位：新臺幣元

科 目	單位	本 年 度 預 算 數			說 明
		數量 業務量	利(費)率	金 額	
合計				62,017,000	
公庫撥款收入	年	1	62,017,000	62,017,000 62,017,000	較上年度預算數63,634,000元， 減少1,617,000元。 市府補助款。

# 臺北市地方教育發展基金－臺北市立濱江國民中學

## 基金來源－雜項收入明細表

中華民國109年度

單位：新臺幣元

科 目	單位	本 年 度 預 算 數			說 明
		數量 業務量	利(費)率	金 額	
合計				44,000	
雜項收入	年	1	44,000	44,000	較上年度預算數21,000元，增加23,000元。 數位學生證、簡訊費用、違約金收入等繳庫。

# 臺北市地方教育發展基金－臺北市立濱江國民中學

## 基金用途－國民教育計畫明細表

中華民國109年度

單位：新臺幣元

前年度 決算數	上年度 預算數	科 目	本 年 度 預 算 數	說 明
46,159,529	45,666,000	合計	47,001,000	
41,182,557	39,476,000	用人費用	41,201,000	
24,208,047	23,148,000	正式員額薪資	24,336,000	較上年度預算數23,148,000元，增加1,188,000元。
24,208,047	23,148,000	職員薪金	24,336,000	
			20,340,000	教職員25人薪金(詳用人費用彙計表)(含教育部補助導師費108,000元及專任輔導教師640,000元)。
			3,996,000	教職員5人薪金(詳用人費用彙計表)。
1,402,200	1,235,520	聘僱及兼職人員薪資	1,235,520	較上年度預算數1,235,520元，無增減。
1,402,200	1,235,520	兼職人員酬金	1,235,520	
			74,880	補助調整授課鐘點費之外聘教師勞、健保及勞退費用(教育部補助款)。
			316,800	教師代課鐘點費，本校編制教師總人數30人,按9分之1計，編列4人，每人220節，總節數4人*220節*每節360元。
			748,800	補助調整教師授課鐘點費，26人*2節*40週*360元(教育部補助款)。
			8,640	補助調整授課鐘點費之外聘教師勞、健保及勞退費用(教育部補助款)。
			86,400	補助調整授課特教教師鐘點費，3人*2節*40週*360元(教育部補助款)。
360,365	441,039	超時工作報酬	412,305	較上年度預算數441,039元，減少28,734元。
360,365	441,039	加班費	412,305	
			337,064	不休假出勤加班費。
			2,775	一般教學教職員趕辦各項業務活動及參加各種慶典等加班費(普通班級業務費)。
			1,110	特殊班及資源班教師逾時加班費(特教班業務費)。
			65,066	不休假出勤加班費。
			4,440	暑期泳訓班工作人員加班費(招生300人)(收支對列)。
			1,850	教師甄選工作人員加班費。
4,992,197	4,822,500	獎金	5,070,000	較上年度預算數4,822,500元，增加247,500元。
2,095,049	1,929,000	考績獎金	2,028,000	

# 臺北市地方教育發展基金－臺北市立濱江國民中學

## 基金用途－國民教育計畫明細表

中華民國109年度

單位：新臺幣元

前年度 決算數	上年度 預算數	科 目	本 年 度 預 算 數	說 明
2,897,148	2,893,500	年終獎金	1,695,000 333,000 3,042,000	依考績法規定核發之獎金。 依考績法規定核發之獎金。
6,954,953	6,401,316	退休及卹償金	2,542,500 499,500 6,603,840	依規定於年節加發之獎金。 依規定於年節加發之獎金。 較上年度預算數6,401,316元，增加202,524元。
6,954,953	6,401,316	職員退休及離職金	6,603,840	
3,264,795	3,427,625	福利費	1,830,000 348,000 4,425,840 3,543,335	提撥退撫基金。 提撥退撫基金。 退休人員月退休金(12人*30,735元*12月=4,425,840元)。 較上年度預算數3,427,625元，增加115,710元。
2,334,010	1,995,600	分擔員工保險費	2,112,000	
58,500	117,000	傷病醫藥費	1,764,000 348,000 117,000	分擔公保、勞保、健保費。 分擔公保、勞保、健保費。
261,280	349,020	員工通勤交通費	21,000 96,000 349,020	健康檢查補助費，6人*3,500元。 健康檢查補助費，6人*16,000元。
611,005	966,005	其他福利費	151,200 63,000 56,700 15,120 63,000 965,315 144,000 32,000 125,420	教師兼行政上下班交通費，10人*12月*每人編列2段*630元。 教師上下班交通費，5人*10月*每人編列2段*630元。 教師上下班交通費，9人*10月*每人編列1段*630元。 特殊班教師兼行政上下班交通費，1人*12月*每人編列2段*630元。 特殊班教師上下班交通費，5人*10月*每人編列2段*630元。 休假旅遊補助費。 休假旅遊補助費。 結婚補助費(31,355元*2月*2人)。



# 臺北市地方教育發展基金－臺北市立濱江國民中學

## 基金用途－國民教育計畫明細表

中華民國109年度

單位：新臺幣元

前年度 決算數	上年度 預算數	科 目	本 年 度 預 算 數	說 明
			365,000	喪葬補助，36,500元*5月*2人。
			298,895	子女教育補助費。
4,149,952	4,973,000	服務費用	4,529,000	
2,058,387	2,494,843	水電費	2,418,647	較上年度預算數2,494,843元，減少76,196元。
1,709,041	1,850,171	工作場所電費	1,720,000	
			1,200,000	班級電費。
			50,000	游泳池電費(游泳池水電清潔維護費)。
			20,000	暑期泳訓班電費(收支對列)。
			450,000	場地開放電費(收支對列)。
154,166	100,472	工作場所水費	154,447	
			150,647	水費。
			2,800	游泳池水費(游泳池水電清潔維護費)。
			1,000	暑期泳訓班水費(收支對列)。
195,180	544,200	氣體費	544,200	
			540,000	溫水游泳池燃料費(40班以下)。
			4,200	游泳池燃料費(游泳池水電清潔維護費)。
4,367	5,200	郵電費	5,200	較上年度預算數5,200元，無增減。
4,367	5,200	郵費	5,200	
			5,200	一般教學通知及處理公務用郵資等，2學期*2,600元(普通班級業務費)。
49,460	46,300	旅運費	40,100	較上年度預算數46,300元，減少6,200元。
46,360	43,200	國內旅費	38,550	
			4,650	因公市外出差旅費。
			27,900	校外教學隨隊人員出差旅費，6人*3天*1,550元。
			6,000	教職員工因公外出洽辦公務等所需短程車資(普通班級業務費)。
3,100	3,100	貨物運費	1,550	
			1,550	參加各種校外活動露營、展覽、慶典等所需搬運費。
21,910	31,045	印刷裝訂與廣告費	10,225	較上年度預算數31,045元，減少20,820元。
21,910	31,045	印刷及裝訂費	10,225	
			3,225	一般教學用表冊等資料印刷費(普通班級業務費)。

# 臺北市地方教育發展基金－臺北市立濱江國民中學

## 基金用途－國民教育計畫明細表

中華民國109年度

單位：新臺幣元

前年度 決算數	上年度 預算數	科 目	本 年 度 預 算 數	說 明
			2,000	特殊班及資源班印製資料表格及研究報告印刷費等，2學期*1,000元(特教班材料費)。
			5,000	輔導活動各項刊物，2學期*2,500元。
597,994	804,000	修理保養及保固費	639,900	較上年度預算數804,000元，減少164,100元。
				。
52,000	240,900	一般房屋修護費	63,000	
			63,000	校舍、教室、辦公室及房屋建築等維護費，9班*1年*7,000元。
413,624	499,200	機械及設備修護費	513,000	
			84,600	機械設備維護費，9班*1年*9,400元。
			14,400	電腦設備維護費(電腦專案計畫)。
			50,000	暑期泳訓班場地維護費(收支對列)。
			364,000	場地開放設備修護費(收支對列)。
132,370	63,900	雜項設備修護費	63,900	
			63,900	校舍水電、教具、黑板、課桌椅及什項設備等維護費，9班*1年*7,100元。
5,022	12,000	保險費	12,000	較上年度預算數12,000元，無增減。
5,022	12,000	其他保險費	12,000	
			12,000	暑期泳訓班保險費，300人*40元(收支對列)。
				。
987,804	1,120,212	一般服務費	1,044,728	較上年度預算數1,120,212元，減少75,484元。
				。
7,749	5,184	佣金、匯費、經理費及手續費	1,800	
			1,800	委託超商代收學雜費手續費，150人*2學期*6元。
924,398	1,055,028	外包費	982,928	
			777,440	游泳池救生員外包費，2人*10月*38,872元。
				。
			155,488	暑期泳訓班救生員外包費，2人*2月*38,872元。
			50,000	場地開放清潔維護、清運人力等外包費(收支對列)。
55,657	60,000	體育活動費	60,000	
			50,000	文康活動費，本校編列教師25人，每人編列2,000元。

# 臺北市地方教育發展基金－臺北市立濱江國民中學

## 基金用途－國民教育計畫明細表

中華民國109年度

單位：新臺幣元

前年度 決算數	上年度 預算數	科 目	本 年 度 預 算 數	說 明
			10,000	文康活動費，本校編列特殊班及資源班教師5人，每人編列2,000元。
425,008	459,400	專業服務費	358,200	較上年度預算數459,400元，減少101,200元。
256,720	373,000	講課鐘點、稿費、出席審查及查詢費	330,000	
			57,600	分組活動外聘鐘點費。
			12,000	特殊班及資源班教材編輯費，2班*10月*600元(特教班編輯費)。
			16,000	活化教學外聘講座鐘點費，8節*2,000元。
			18,000	活化教學外聘講座鐘點費(有隸屬關係)，9節*2,000元。
			8,000	活化教學內聘講座鐘點費，4節*2,000元。
			20,000	課後社團活動內聘講座鐘點費，10節*2,000元。
			8,000	課後社團活動外聘講座鐘點費，4節*2,000元。
			6,000	性別平等教育宣導活動外聘講座鐘點費，3節*2,000元。
			24,000	小田園教育體驗學習外聘講座鐘點費，12節*2,000元。
			3,200	國中適性入學宣導講師鐘點費(含教育部補助2,000元)。
			4,800	生涯發展外聘講師鐘點費(針對全校性或全年級學生活動講座)。
			20,000	辦理綠屋頂平臺種植計畫內、外聘講座鐘點費，10節*2,000元。
			16,000	輔導活動外聘講師鐘點費，8節*2,000元。
			14,000	輔導活動內聘及外聘(有隸屬關係)講師鐘點費，7節*2,000元。
			100,000	暑期游泳訓練班教練指導鐘點費，20班*10節*500元(收支對列)。
			2,400	技職教育、免試及十二年國教校園宣導外聘講授鐘點費。
69,200	20,400	委託檢驗(定)試驗認證費	25,200	
			22,800	建物公共安全檢查及申報費、消防檢查檢

# 臺北市地方教育發展基金－臺北市立濱江國民中學

## 基金用途－國民教育計畫明細表

中華民國109年度

單位：新臺幣元

前年度 決算數	上年度 預算數	科 目	本 年 度 預 算 數	說 明
				測費(普通班級業務費)。
			2,400	飲水機水質檢驗費，2臺*1,200元。
1,000	3,000	試務甄選費	3,000	
			3,000	教師甄選試務費用。
35,088		電腦軟體服務費		
63,000	63,000	其他專業服務費		
568,656	871,000	材料及用品費	915,000	
76,363	157,270	使用材料費	224,880	較上年度預算數157,270元，增加67,610元。
76,363	157,270	設備零件	224,880	
			57,000	教學用平板電腦，6部*9,500元(電腦專案計畫)(新增)。
			12,000	活動音響，2臺*6,000元(由班級設備費移列)(新增)。
			6,000	韋氏起電器，2臺*3,000元(由班級設備費移列)(新增)。
			10,400	亮面鐵布白板，4張*2,600元(由班級設備費移列)(新增)。
			3,000	驗電瓶，6臺*500元(由班級設備費移列)(新增)。
			5,000	水上滑水趴板，10個*500元(由班級設備費移列)(新增)。
			5,000	A型助游板，5個*1,000元(由班級設備費移列)(新增)。
			2,500	浮潛訓練裝備，5組*500元(由班級設備費移列)(新增)。
			35,000	泡泡足球，10顆*3,500元(由班級設備費移列)(新增)。
			4,000	公仔玩偶，10個*400元(由特教班設備費移列)(新增)。
			1,800	碼表，2臺*900元(由班級設備費移列)(新增)。
			4,800	耳掛式麥克風，4臺*1,200元(由班級設備費移列)(新增)。
			1,200	有線麥克風，1組*1,200元(由班級設備費移列)(新增)。
			1,300	翻轉型目錄翻閱站，1座*1,300元(由班級設

# 臺北市地方教育發展基金－臺北市立濱江國民中學

## 基金用途－國民教育計畫明細表

中華民國109年度

單位：新臺幣元

前年度 決算數	上年度 預算數	科 目	本 年 度 預 算 數	說 明
				備費移列)(新增)。
			4,500	高背大和室椅，3張*1,500元(由班級設備費移列)(新增)。
			2,680	三球儀1臺(由班級設備費移列)(新增)。
			56,700	電腦設備維護及管理費，9班*1年*6,300元(電腦專案計畫)。
			12,000	扭蛋機，2臺*6,000元(由特教班設備費移列)(新增)。
492,293	713,730	用品消耗	690,120	較上年度預算數713,730元，減少23,610元。
28,102	49,950	辦公(事務)用品	34,850	
			1,000	特殊班及資源班用碳粉匣、DV帶、光碟片等(特教班業務費)。
			13,500	性別平等教育宣導活動文具用品，2學期*6,750元。
			800	國中適性入學宣導文具用品。
			5,000	輔導活動用文具用品、紙張、DV帶、電腦耗材、光碟片等。
			1,550	教師甄選用文具紙張。
			13,000	品行優良努力向學頒獎典禮文具紙張、碳粉匣、獎狀、海報紙等。
13,163	72,710	報章雜誌	76,000	
			8,000	學習資源班及身心障礙資源班用參考書籍、錄影帶等，2班*1年*4,000元(特教班材料費)。
			68,000	新購圖書報章雜誌(由班級設備費移列)。
9,719	15,000	醫療用品(非醫療院所使用)	15,000	
			15,000	健康中心藥品。
441,309	576,070	其他用品消耗	564,270	
			8,000	童軍教育活動經費。
			3,200	一般教學教職員因公外出洽辦公務或辦理活動逾時誤餐費用，40人次*80元(普通班級業務費)。
			10,800	班級用消毒藥水、衛生清潔用品、衛生紙及教室佈置等，9班*1年*1,200元(普通班級業務費)。
			10,800	專用垃圾袋，9班*1年*1,200元(普通班級業

# 臺北市地方教育發展基金－臺北市立濱江國民中學

## 基金用途－國民教育計畫明細表

中華民國109年度

單位：新臺幣元

前年度 決算數	上年度 預算數	科 目	本 年 度 預 算 數	說 明
				務費)。
			124,380	普通班班級材料費，9班*1年*13,820元。
			25,800	敬師活動費，43人*600元。
			19,500	中低收入戶學生用教科書，15人*1,300元。
			11,490	特殊班及資源班用垃圾袋、消毒清潔用品等，2班*1年*5,745元(特教班業務費)。
			800	特殊班及資源班教師會議逾時誤餐費用，10人次*80元(特教班業務費)。
			17,640	特殊班及資源班教學材料，2班*1年*8,820元(特教班材料費)。
			36,000	電腦耗材(電腦專案計畫)。
			7,800	游泳池消毒劑及耗材等，2學期*3,900元(游泳池水電清潔維護費)。
			44,000	運動會場地佈置材料費及雜支等。
			38,000	活化教學研習用材料、文具用品、電腦耗材及教學設備。
			10,000	活化教學會議逾時誤餐費用，125人次*80元。
			2,000	課後社團活動用品、場地佈置等雜支，2學期*1,000元。
			5,500	性別平等教育宣導活動茶水等雜支，2學期*2,750元。
			46,000	小田園教育體驗學習用有機肥料、培養土、種苗等材料費。
			5,000	文具、紙張用品等。
			800	活動用文具雜支等。
			5,600	工科材料費，2學期*2,800元。
			48,000	辦理綠屋頂平臺種植計畫用培養土、有機肥料、種苗等學習教材費。
			7,000	文具、紙張用品等。
			5,000	輔導活動場地佈置、茶水等費用。
			5,000	輔導活動適性評量測驗等費用。
			2,206	暑期游泳訓練班雜支(收支對列)。
			1,754	暑期游泳訓練班教學環境佈置費(收支對列)。

# 臺北市地方教育發展基金－臺北市立濱江國民中學

## 基金用途－國民教育計畫明細表

中華民國109年度

單位：新臺幣元

前年度 決算數	上年度 預算數	科 目	本 年 度 預 算 數	說 明
			10,000	暑期游泳訓練班教學器材費(收支對列)。
			4,600	暑期游泳訓練班消毒劑，20班*230元(招生300人/15人=20班)(收支對列)。
			5,600	教師甄選工作會議逾時誤餐費用，70人次*80元。
			42,000	品行優良努力向學頒獎典禮獎狀框，350個*120元。
	4,000	租金、償債、利息及相關手續費		
	4,000	雜項設備租金		較上年度預算數4,000元，減少4,000元。
	4,000	雜項設備租金		
		稅捐及規費(強制費)	36,000	
		房屋稅	36,000	新增項目
		一般房屋稅	36,000	
			36,000	場地開放房屋稅(收支對列)(新增)。
226,839	265,000	會費、捐助、補助、分攤、照護、救濟與交流活動費	252,000	
		捐助、補助與獎助	28,000	較上年度預算數28,000元，無增減。
24,974	28,000	獎助學員生給與	28,000	
18,000	28,000		10,000	教育關懷獎每校推薦1名學生獎助金。
			18,000	優秀學生獎學金，9班*2學期*1,000元。
6,974		其他捐助、補助與獎助		
201,865	237,000	補貼、獎勵、慰問、照護與救濟	224,000	較上年度預算數237,000元，減少13,000元。
201,865	237,000	其他補貼、獎勵、慰問、照護與救濟	224,000	
			165,000	清寒學生餐費補助，15人*200日*55元。
			56,960	補助學校午餐使用有機蔬菜計畫，178人*40週*1次*8元。
			440	配合預算編列至千元，增列進位數440元。
			1,600	弱勢學生冷氣使用費補助費用，2人*800元。
31,525	77,000	其他	68,000	
31,525	77,000	其他支出	68,000	較上年度預算數77,000元，減少9,000元。
31,525	77,000	其他	68,000	
			50,400	執行學生路隊安全等導護費，2人*40週*10

# 臺北市地方教育發展基金－臺北市立濱江國民中學

## 基金用途－國民教育計畫明細表

中華民國109年度

單位：新臺幣元

前年度 決算數	上年度 預算數	科 目	本 年 度 預 算 數	說 明
			17,600	次*63元。 班級自治費，176人*2學期*50元。



# 臺北市地方教育發展基金－臺北市立濱江國民中學

## 基金用途－一般行政管理計畫明細表

中華民國109年度

單位：新臺幣元

前年度 決算數	上年度 預算數	科 目	本 年 度 預 算 數	說 明
14,688,770	15,425,000	合計	14,851,000	
12,362,269	12,852,000	用人費用	12,342,000	
8,476,269	8,497,200	正式員額薪資	8,120,640	較上年度預算數8,497,200元，減少376,560元。
8,062,769	8,115,600	職員薪金	7,739,040	教職員12人薪金(詳用人費用彙計表)。
413,500	381,600	工員工資	381,600	工員1人工資(詳用人費用彙計表)。
275,052	472,041	超時工作報酬	454,959	較上年度預算數472,041元，減少17,082元。
275,052	472,041	加班費	454,959	不休假出勤加班費。
			51,800	校園安全校內同仁例假日人力支援。
			27,401	業務加班費(統籌業務費)。
1,746,779	2,037,843	獎金	1,985,853	較上年度預算數2,037,843元，減少51,990元。
755,598	1,023,360	考績獎金	976,080	依考績法規定核發之獎金。
991,181	1,014,483	年終獎金	1,009,773	依規定於年節加發之獎金。
700,465	727,008	退休及卹償金	694,116	較上年度預算數727,008元，減少32,892元。
670,210	696,480	職員退休及離職金	663,588	提撥退撫基金。
30,255	30,528	工員退休及離職金	30,528	提撥勞工退休準備金。
1,163,704	1,117,908	福利費	1,086,432	較上年度預算數1,117,908元，減少31,476元。
822,601	729,348	分擔員工保險費	697,872	分擔公保、勞保、健保費。
137,574	196,560	員工通勤交通費	196,560	教職員工上下班交通費，13人*12月*每人編列2段*630元。
203,529	192,000	其他福利費	192,000	休假旅遊補助費。
2,174,777	2,440,000	服務費用	2,376,000	

# 臺北市地方教育發展基金－臺北市立濱江國民中學

## 基金用途－一般行政管理計畫明細表

中華民國109年度

單位：新臺幣元

前年度 決算數	上年度 預算數	科 目	本 年 度 預 算 數	說 明
32,999	84,000	郵電費	83,592	較上年度預算數84,000元，減少408元。
32,999	84,000	電話費	83,592	
			72,000	公務用電話費，12月*6,000元(統籌業務費)。
			11,592	校園安全保全專線電話費用等，12月*966元。
1,702,217	1,647,416	一般服務費	1,683,824	較上年度預算數1,647,416元，增加36,408元。
1,678,370	1,621,416	外包費	1,657,824	
			1,105,824	校警勞務外包費，2人*12月*46,076元。
			432,000	工友1人業務外包費，1人*12月*36,000元。
			120,000	消化超額工友3人業務外包費，3人*1年*40,000元。
23,847	26,000	體育活動費	26,000	
			26,000	文康活動費，本校編列職員12人，工員1人，合計13人，每人編列2,000元。
368,185	636,584	專業服務費	536,584	較上年度預算數636,584元，減少100,000元。
368,185	636,584	其他專業服務費	536,584	
			536,584	校園安全機械定點、機動巡邏等保全費用。
71,376	72,000	公共關係費	72,000	較上年度預算數72,000元，無增減。
71,376	72,000	公共關係費	72,000	
			72,000	校長特別費，12月*6,000元。
150,724	132,000	材料及用品費	132,000	
150,724	132,000	用品消耗	132,000	較上年度預算數132,000元，無增減。
150,724	132,000	辦公(事務)用品	132,000	
			131,799	統籌業務費計算如下：普通班9班、特教班2班，以15班編列，1,290元*15班*12月=232,200元，除依實際需求移列加班費27,401元、電話費72,000元及職業團體會費1,000元外，其餘如列數。
			201	配合預算編列至千元，增列進位數201元。
1,000	1,000	會費、捐助、補助、分攤、照護、救濟與交流活動費	1,000	

# 臺北市地方教育發展基金－臺北市立濱江國民中學

## 基金用途－一般行政管理計畫明細表

中華民國109年度

單位：新臺幣元

前年度 決算數	上年度 預算數	科 目	本 年 度 預 算 數	說 明
1,000	1,000	會費	1,000	較上年度預算數1,000元，無增減。
1,000	1,000	職業團體會費	1,000	
			1,000	護理師1人公會會費(統籌業務費)。

# 臺北市地方教育發展基金－臺北市立濱江國民中學

## 基金用途－建築及設備計畫明細表

中華民國109年度

單位：新臺幣元

前年度 決算數	上年度 預算數	科 目	本 年 度 預 算 數	說 明
11,417,328	7,257,000	合計	2,923,000	
11,417,328	7,257,000	購建固定資產、無形資產及非理財 目的之長期投資	2,923,000	
690,133	4,412,000	購建固定資產	773,000	
690,133	4,412,000	一般建築及設備計畫	773,000	
	3,792,000	校園整修工程		
	3,792,000	興建土地改良物		
		校園前瞻基礎建設	165,000	
		購置機械及設備	165,000	
			165,000	新購無線基地臺，11臺*15,000 元(電腦專案計畫)。
		班級設備	256,000	
		購置機械及設備	195,000	
			12,000	新購電動訂書機1臺。
			25,000	新購辦理活動用錄影機1臺(900 萬畫素)。
			20,000	新購健教課程、急救活動使用 AED模擬機1組。
			138,000	汰舊換新單槍投影機，6臺 *23,000元(無線智慧APP投影機
		購置交通及運輸設備	26,000	
			26,000	新購辦理活動用喊話器，2臺 *13,000元。
		購置雜項設備	35,000	
			10,000	新購哺乳室使用冰箱1臺。
			25,000	新購施測用魏氏兒童智力量表 1套。
		特殊班設備	80,000	
		購置雜項設備	80,000	
			80,000	新購一對一分離式冷氣機，2 臺*40,000元(身心障礙特教班) 。
		資訊設備	272,000	
		購置機械及設備	272,000	
			72,000	汰舊換新網路及資訊周邊設備 (電腦專案計畫)。
			200,000	汰換個人電腦，8部*25,000元

# 臺北市地方教育發展基金－臺北市立濱江國民中學

## 基金用途－建築及設備計畫明細表

中華民國109年度

單位：新臺幣元

前年度 決算數	上年度 預算數	科 目	本 年 度 預 算 數	說 明
				(電腦專案計畫)。
690,133	620,000	校園設備		
416,446	419,000	購置機械及設備		
19,900	65,000	購置交通及運輸設備		
253,787	136,000	購置雜項設備		
	36,000	購置無形資產	36,000	
	36,000	一般建築及設備計畫	36,000	
		資訊設備	36,000	
		購置電腦軟體	36,000	
			36,000	電腦教學軟體費(電腦專案計畫)。
	36,000	校園軟體設備		
	36,000	購置電腦軟體		
10,727,195	2,809,000	遞延支出	2,114,000	
10,727,195	2,809,000	一般建築及設備計畫	2,114,000	
		理樓電梯牆面整修工程	2,114,000	
		遞延修繕房屋建築支出	2,114,000	
			1,952,080	一、施工費。
			122,981	二、委託技術服務費(總包價法)。
			38,939	三、工程管理費(依施工費約2%提列)。
10,727,195	2,809,000	校園整修工程		
10,727,195	2,809,000	遞延修繕房屋建築支出		

# 預 算 參 考 表

# 臺北市地方教育發展基金－臺北市立濱江國民中學

## 預計平衡表

中華民國109年12月31日

單位：新臺幣千元

107年(前年) 12月31日 決算數	科 目	109年12月31日 預計數	108年12月31日 預計數	比較增減(-)
4,662,097	資產合計	4,656,942	4,658,508	-1,566
4,662,097	資產	4,656,942	4,658,508	-1,566
9,844	流動資產	4,689	6,255	-1,566
9,444	現金	4,289	5,855	-1,566
9,444	銀行存款	4,289	5,855	-1,566
	應收款項			
	其他應收款			
400	預付款項	400	400	
400	預付費用	400	400	
2,255	投資、長期應收款項、貸墊款及準備金	2,255	2,255	
2,255	準備金	2,255	2,255	
2,049	退休及離職準備金	2,049	2,049	
206	其他準備金	206	206	
4,649,998	其他資產	4,649,998	4,649,998	
4,649,998	什項資產	4,649,998	4,649,998	
4,649,998	代管資產	4,649,998	4,649,998	
4,662,097	負債及基金餘額合計	4,656,942	4,658,508	-1,566
4,656,237	負債	4,656,237	4,656,237	
2,414	流動負債	2,414	2,414	
2,113	應付款項	2,113	2,113	
1,775	應付代收款	1,775	1,775	
338	應付費用	338	338	
	應付工程款			
301	預收款項	301	301	
301	預收收入	301	301	
4,653,824	其他負債	4,653,824	4,653,824	
4,653,824	什項負債	4,653,824	4,653,824	
1,776	存入保證金	1,776	1,776	
2,049	應付退休及離職金	2,049	2,049	
4,649,998	應付代管資產	4,649,998	4,649,998	
	暫收及待結轉帳項			
5,860	基金餘額	705	2,271	-1,566
5,860	基金餘額	705	2,271	-1,566
5,860	基金餘額	705	2,271	-1,566
5,860	累積餘額	705	2,271	-1,566

註：1.信託代理與保證資產(負債)前年度決算數0元，上年度預計數0元，本年度預計數0元。2.或有資產(負債)0元。3.本基金自93年度起，本固定項目分開原則，將屬長期固定帳項，包括固定資產594,121,608元，無形資產66,600元及長期債務0元等，另立帳類管理，未納入本表。

## 臺北市地方教育發展基金

## 各項費用

中華民國

前年度 決算數	上年度 預算數	計畫別		合計	國民教育計畫
		用途別科目			
72,265,627	68,348,000	合計		64,775,000	47,001,000
53,544,826	52,328,000	用人費用		53,543,000	41,201,000
32,684,316	31,645,200	正式員額薪資		32,456,640	24,336,000
32,270,816	31,263,600	職員薪金		32,075,040	24,336,000
413,500	381,600	工員工資		381,600	
1,402,200	1,235,520	聘僱及兼職人員薪資		1,235,520	1,235,520
1,402,200	1,235,520	兼職人員酬金		1,235,520	1,235,520
635,417	913,080	超時工作報酬		867,264	412,305
635,417	913,080	加班費		867,264	412,305
6,738,976	6,860,343	獎金		7,055,853	5,070,000
2,850,647	2,952,360	考績獎金		3,004,080	2,028,000
3,888,329	3,907,983	年終獎金		4,051,773	3,042,000
7,655,418	7,128,324	退休及卹償金		7,297,956	6,603,840
7,625,163	7,097,796	職員退休及離職金		7,267,428	6,603,840
30,255	30,528	工員退休及離職金		30,528	
4,428,499	4,545,533	福利費		4,629,767	3,543,335
3,156,611	2,724,948	分擔員工保險費		2,809,872	2,112,000
58,500	117,000	傷病醫藥費		117,000	117,000
398,854	545,580	員工通勤交通費		545,580	349,020
814,534	1,158,005	其他福利費		1,157,315	965,315
6,324,729	7,413,000	服務費用		6,905,000	4,529,000
2,058,387	2,494,843	水電費		2,418,647	2,418,647
1,709,041	1,850,171	工作場所電費		1,720,000	1,720,000
154,166	100,472	工作場所水費		154,447	154,447
195,180	544,200	氣體費		544,200	544,200
37,366	89,200	郵電費		88,792	5,200
4,367	5,200	郵費		5,200	5,200
32,999	84,000	電話費		83,592	
49,460	46,300	旅運費		40,100	40,100
46,360	43,200	國內旅費		38,550	38,550
3,100	3,100	貨物運費		1,550	1,550



# 一臺北市立濱江國民中學

## 彙計表

109年度

單位：新臺幣元

一般行政管理計畫	建築及設備計畫				
14,851,000	2,923,000				
12,342,000					
8,120,640					
7,739,040					
381,600					
454,959					
454,959					
1,985,853					
976,080					
1,009,773					
694,116					
663,588					
30,528					
1,086,432					
697,872					
196,560					
192,000					
2,376,000					
83,592					
83,592					

## 臺北市地方教育發展基金

## 各項費用

中華民國

前年度 決算數	上年度 預算數	計畫別		合計	國民教育計畫
		用途別科目			
21,910	31,045	印刷裝訂與廣告費		10,225	10,225
21,910	31,045	印刷及裝訂費		10,225	10,225
597,994	804,000	修理保養及保固費		639,900	639,900
52,000	240,900	一般房屋修護費		63,000	63,000
413,624	499,200	機械及設備修護費		513,000	513,000
132,370	63,900	雜項設備修護費		63,900	63,900
5,022	12,000	保險費		12,000	12,000
5,022	12,000	其他保險費		12,000	12,000
2,690,021	2,767,628	一般服務費		2,728,552	1,044,728
7,749	5,184	佣金、匯費、經理費及手續費		1,800	1,800
2,602,768	2,676,444	外包費		2,640,752	982,928
79,504	86,000	體育活動費		86,000	60,000
793,193	1,095,984	專業服務費		894,784	358,200
256,720	373,000	講課鐘點、稿費、出席審查及查詢費		330,000	330,000
69,200	20,400	委託檢驗(定)試驗認證費		25,200	25,200
1,000	3,000	試務甄選費		3,000	3,000
35,088		電腦軟體服務費			
431,185	699,584	其他專業服務費		536,584	
71,376	72,000	公共關係費		72,000	
71,376	72,000	公共關係費		72,000	
719,380	1,003,000	材料及用品費		1,047,000	915,000
76,363	157,270	使用材料費		224,880	224,880
76,363	157,270	設備零件		224,880	224,880
643,017	845,730	用品消耗		822,120	690,120
178,826	181,950	辦公(事務)用品		166,850	34,850
13,163	72,710	報章雜誌		76,000	76,000
9,719	15,000	醫療用品(非醫療院所使用)		15,000	15,000
441,309	576,070	其他用品消耗		564,270	564,270
	4,000	租金、償債、利息及相關手續費			
	4,000	雜項設備租金			
	4,000	雜項設備租金			

一 臺北市立濱江國民中學

彙計表

109年度

單位：新臺幣元

一般行政管理計畫	建築及設備計畫				
<p>1,683,824</p> <p>1,657,824</p> <p>26,000</p> <p>536,584</p> <p>536,584</p> <p>72,000</p> <p>72,000</p> <p>132,000</p> <p>132,000</p> <p>132,000</p>					

# 臺北市地方教育發展基金

## 各項費用

中華民國

前年度 決算數	上年度 預算數	計畫別 用途別科目	合計	國民教育計畫
11,417,328	7,257,000	購建固定資產、無形資產及非理財目的 之長期投資	2,923,000	
690,133	4,412,000	購建固定資產	773,000	
	3,792,000	興建土地改良物		
416,446	419,000	購置機械及設備	632,000	
19,900	65,000	購置交通及運輸設備	26,000	
253,787	136,000	購置雜項設備	115,000	
	36,000	購置無形資產	36,000	
	36,000	購置電腦軟體	36,000	
10,727,195	2,809,000	遞延支出	2,114,000	
10,727,195	2,809,000	遞延修繕房屋建築支出	2,114,000	
		稅捐及規費(強制費)	36,000	36,000
		房屋稅	36,000	36,000
		一般房屋稅	36,000	36,000
227,839	266,000	會費、捐助、補助、分攤、照護、救濟 與交流活動費	253,000	252,000
1,000	1,000	會費	1,000	
1,000	1,000	職業團體會費	1,000	
24,974	28,000	捐助、補助與獎助	28,000	28,000
18,000	28,000	獎助學員生給與	28,000	28,000
6,974		其他捐助、補助與獎助		
201,865	237,000	補貼、獎勵、慰問、照護與救濟	224,000	224,000
201,865	237,000	其他補貼、獎勵、慰問、照護與救 濟	224,000	224,000
31,525	77,000	其他	68,000	68,000
31,525	77,000	其他支出	68,000	68,000
31,525	77,000	其他	68,000	68,000

一 臺北市立濱江國民中學

彙計表

109年度

單位：新臺幣元

一般行政管理計畫	建築及設備計畫				
1,000 1,000 1,000	2,923,000 773,000 632,000 26,000 115,000 36,000 36,000 2,114,000 2,114,000				

# 臺北市地方教育發展基金－臺北市立濱江國民中學

## 員工人數彙計表

中華民國109年度

單位：人

計 畫 及 項 目	上年度最高可 進用員額數	本年度 增減(-)數	本年度最高可 進用員額數	說 明
合計	43		43	
國民教育計畫部分	30		30	
正式職員	30		30	
一般行政管理計畫部分	13		13	
正式職員	12		12	
正式工員	1		1	

註：1.本表不包含臨時工員人數。

2.本表臨時職員係指奉准有案之約聘僱人員。

3.外包費編列救生員2人、工友外包1人、校警外包2人、消化超額工友外包3人、清潔外包費等，計264萬752元。

本 頁 空 白

# 臺北市地方教育發展基金

## 用人費用

中華民國

計畫及項目	合計	正式 員額 薪資	聘僱 人員 薪資	超時 工作 報酬	津貼	獎 金		
						年終獎金	考績獎金	其他
合計	53,543,000	32,456,640		867,264		4,051,773	3,004,080	
國民教育計畫	41,201,000	24,336,000		412,305		3,042,000	2,028,000	
職員薪金	24,336,000	24,336,000						
兼職人員 酬金	1,235,520							
加班費	412,305			412,305				
考績獎金	2,028,000						2,028,000	
年終獎金	3,042,000					3,042,000		
職員退休 及離職金	6,603,840							
分擔員工 保險費	2,112,000							
傷病醫藥 費	117,000							
員工通勤 交通費	349,020							
其他福利 費	965,315							
一般行政管理計畫	12,342,000	8,120,640		454,959		1,009,773	976,080	
職員薪金	7,739,040	7,739,040						
工員工資	381,600	381,600						
加班費	454,959			454,959				
考績獎金	976,080						976,080	
年終獎金	1,009,773					1,009,773		
職員退休 及離職金	663,588							
工員退休 及離職金	30,528							



—臺北市立濱江國民中學

彙計表

109年度

單位：新臺幣元

退休及卹償金		資遣費	福 利 費					提繳費	兼任 人員 用人 費用
退休金	卹償金		分擔 保險費	傷病 醫藥費	提撥 福利金	員工通勤 交通費	其他		
7,297,956			2,809,872	117,000		545,580	1,157,315	1,235,520	
6,603,840			2,112,000	117,000		349,020	965,315	1,235,520	
6,603,840			2,112,000	117,000		349,020	965,315	1,235,520	
694,116			697,872			196,560	192,000		
663,588									
30,528									

# 臺北市地方教育發展基金

## 用人費用

中華民國

計畫及項目	合計	正式 員額 薪資	聘僱 人員 薪資	超時 工作 報酬	津貼	獎 金		
						年終獎金	考績獎金	其他
分擔員工 保險費	697,872							
員工通勤 交通費	196,560							
其他福利 費	192,000							

- 註：1.本表不包含臨時工員薪津。  
 2.本表兼任人員用人費用，係學校教職員兼課或請假代課鐘點費。  
 3.外包費編列救生員2人、工友外包1人、消化超額工友外包3人、校警外包2人、清潔外包費等，計264萬752元。

一 臺北市立濱江國民中學

彙計表

109年度

單位：新臺幣元

退休及卹償金		資遣費	福 利 費					提繳費	兼任 人員 用人 費用
退休金	卹償金		分擔 保險費	傷病 醫藥費	提撥 福利金	員工通勤 交通費	其他		
			697,872			196,560	192,000		

# 臺北市地方教育發展基金－臺北市立濱江國民中學

## 單位（或計畫）成本分析表

中華民國109年度

單位：新臺幣千元

計 畫 別	單 位	單位成本(元)或 平均利(費)率	數 量	預 算 數	說 明
合計				64,775	
國民教育計畫				47,001	
一般行政管理計畫				14,851	
建築及設備計畫				2,923	

# 臺北市地方教育發展基金－臺北市立濱江國民中學

## 5年來主要業務計畫分析表

中華民國109年度

單位：新臺幣千元

年度及項目	單位	數量	單位成本(元)或 平均利(費)率	金額	說明
(本)年度預算數					
國民教育計畫				47,001	
(上)年度預算數					
國民教育計畫				45,666	
(前)年度決算數					
國民教育計畫				46,160	
(106)年度決算數					
國民教育計畫				43,125	
(105)年度決算數					
國民教育計畫				46,035	

# 臺北市地方教育發展基金－臺北市立濱江國民中學

## 資本資產明細表

中華民國109年度

單位：新臺幣千元

項 目	取得成本 (期初餘額)	以前年度 累計折舊/ 長期投資 評 價	本 年 度 變 動				主要增減 原因說明	本年度累計折 舊/長期投資 評價變動數	期末餘額
			增加		減少				
			金額	類型	金額	類型			
合計	830,020	221,081	809		4		15,556	594,188	
土地改良物	6,437	1,807					604	4,025	
房屋及建築	785,949	187,113					13,053	585,783	
機械及設備	26,739	23,440	632	增置		購置新設備。	1,332	2,600	
交通及運輸 設備	3,504	3,214	26	增置		購置新設備。	147	169	
雜項設備	7,357	5,508	115	增置		購置新設備。	420	1,544	
電腦軟體	34		36	增置	4	無形資 產攤銷	購置新軟體；無 形資產之攤銷。	67	