

中華民國 109 年度 4-0501203

臺北市總預算

臺北市政府教育局主管

臺北市地方教育發展基金

臺北市立民生國民中學附屬單位預算之分預算

(特別收入基金)

臺北市立民生國民中學編

# 臺北市地方教育發展基金－臺北市立民生國民中學

## 目次

中華民國109年度

一、財務摘要 .....	第 1 頁
二、業務計畫及預算概要 .....	第 3 -10 頁
三、預算主要表	
(一) 基金來源、用途及餘絀預計表 .....	第 11 頁
(二) 現金流量預計表 .....	第 12 頁
四、預算明細表	
(一) 基金來源－服務收入明細表 .....	第 13 頁
(二) 基金來源－財產處分收入明細表 .....	第 14 頁
(三) 基金來源－其他財產收入明細表 .....	第 15 頁
(四) 基金來源－公庫撥款收入明細表 .....	第 16 頁
(五) 基金來源－政府其他撥入收入明細表 .....	第 17 頁
(六) 基金來源－雜項收入明細表 .....	第 18 頁
(七) 基金用途－國民教育計畫明細表 .....	第 19 -28 頁
(八) 基金用途－一般行政管理計畫明細表 .....	第 29 -31 頁
(九) 基金用途－建築及設備計畫明細表 .....	第 32 -35 頁
五、預算參考表	
(一) 預計平衡表 .....	第 37 頁
(二) 各項費用彙計表 .....	第 38 -43 頁
(三) 員工人數彙計表 .....	第 44 頁
(四) 用人費用彙計表 .....	第 46 -49 頁
(五) 單位（或計畫）成本分析表 .....	第 50 頁
(六) 5年來主要業務計畫分析表 .....	第 51 頁
(七) 資本資產明細表 .....	第 52 頁

# 臺北市地方教育發展基金－臺北市立民生國民中學

## 財務摘要

中華民國109年度

單位：新臺幣千元

項 目	本 年 度	上 年 度	比較增減數	%
經營成績：				
基金來源	173,851	175,354	-1,503	-0.86
基金用途	177,062	180,160	-3,098	-1.72
賸餘(短絀)	-3,211	-4,806	1,595	--
餘絀情形：				
基金餘額	923	4,134	-3,211	-77.67
現金流量(註)：				
現金及約當現金之淨增 (減)	-3,211	-4,806	1,595	--

附註：現金流量係採現金及約當現金基礎，包括現金及自投資日起3個月內到期或清償之債權證券。

本 頁 空 白

# 業務計畫及預算概要

# 臺北市地方教育發展基金 - 臺北市立民生國民中學

## 業務計畫及預算概要

中華民國 109 年度

### 壹、基金概況

#### 一、設立宗旨及願景：

- (一) 本校遵照憲法第 158 條及 160 條規定，教育文化應發展國民之民族精神、自治精神，國民道德與健全體格、科學及生活智能，以培養青少年七大學習領域及十大基本能力。
- (二) 本校自 91 年度起依教育經費編列與管理法第 13 條規定設置「臺北市地方教育發展基金」，以促進教育健全發展，提昇教育經費運用績效。
- (三) 本校以「溫馨進步多元為核心價值」，培育卓越世界公民為願景，以此建構一所精緻優質、創新卓越的高中，學生受業茁壯於成功校園，而能才德兼備為「學術人才」「國際人才」「領導人才」，成功啟航揚帆國際。

#### 二、施政重點：

- (一) 開啟多元智慧：尊重每個學生獨特的個性，以多元智慧的觀點協助他找到生命的亮點，肯定天生我才必有用，能知於學，樂於學。
- (二) 培養生活能力：培養學生帶得走的公民關鍵能力，強化自我管理、閱讀理解、理性批判、問題解決、奉獻服務、溝通表達等核心素養。
- (三) 蘊育人文情懷：在溫馨開放的校園文化中，孕育人文情懷，學會尊重、包容；建構生命的價值、完成人性的開展。
- (四) 建置溫馨民主的校園文化：
  1. 以參與式管理、落實行政、教師會、家長會三者的良性互動。
  2. 以學生第一，教學優先的觀念提昇行政服務效率。
  3. 放下威權心態，開啟校園民主之風氣。
- (五) 推動適性教學：
  1. 運用小班優勢，採多元化、活潑化的教學及評量。
  2. 運用校內、外資源，加強多元學習能力。
  3. 關懷相對弱勢學生之教學及輔導。
  4. 推動行動學習，充實學生運用資訊之知能，並提昇教師運用學習載具教學之能力。
- (六) 辦理發展性的訓輔活動：
  1. 辦理各項活動、競賽及展演。

# 臺北市地方教育發展基金 - 臺北市立民生國民中學

## 業務計畫及預算概要

中華民國 109 年度

2. 推動校內外學習服務。
3. 發展績優社團及校隊，如國樂、管樂、合唱、樂儀隊、童軍等。
4. 加強新興領域教育的辦理，並融入各科教學以收成效。

### 三、組織概況：

本校設置校長 1 人，綜理全校校務，下設教務處、學生事務處、總務處、輔導室、會計室及人事室等單位。

內部分層業務如下：

(一) 教務處：秉承校長之命，辦理全校教務事項。

1. 教學組：掌理課程編排、課業考查、教學研究及教學指導等事項。
2. 註冊組：掌理註冊、編班、轉學、休學及成績考查等有關學籍事項。
3. 設備組：掌理教學設備計畫之擬定、用具之管理、保管等事項。
4. 資訊組：掌理電腦設備及區域網路之管理、保管等事項。

(二) 學生事務處：秉承校長之命，辦理全校學生事務事項。

1. 訓育組：掌理訓育計畫之擬定，並透過各項活動，實施性別教育、人權教育與群己關係之教育。
2. 體育組：加強學生體能訓練，重視團隊合作精神與良好運動風度之養成。
3. 生教組：掌理學生日常生活常規，辦理交通導護各項事項。
4. 衛生組：重視校園環境之整理與美化，配合宣導實施防災意識、環保教育與人口教育。

(三) 總務處：秉承校長之命，辦理全校總務事項。

1. 事務組：辦理校舍、校具、財產、物品採購保管、工程發包、監工及驗收等事項。
2. 文書組：辦理公文收發登記與典守學校印信，撰擬繕校及檔案保管等事項。
3. 出納組：辦理現金、票據、契約之保管等收支移轉等事項，辦理員工薪津發放及各項扣繳單據證明等。

(四) 輔導室：秉承校長之命，辦理全校學生學習輔導、生活輔導、生涯輔導等事項。

1. 輔導組：掌理學生個案建立、學習輔導、生活輔導、生涯輔導及

# 臺北市地方教育發展基金 - 臺北市立民生國民中學

## 業務計畫及預算概要

中華民國 109 年度

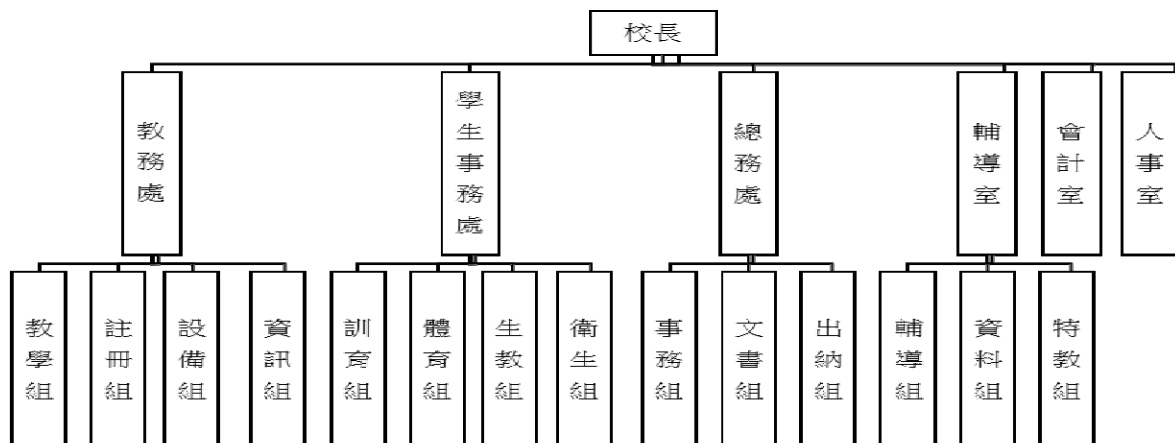
兩性教育、親職教育等事項。

2.資料組：辦理輔導資料搜集建檔、組訓愛心家長、實施測驗、社區人力整合、出版親職刊物等事項。

3.特教組：擬訂特殊教育計畫章則、親師輔導諮詢、特教班甄選鑑別、實施各項診斷測驗、特教學生追蹤輔導等事項。

(五)會計室：秉承上級主計機關之監督與指導，並受校長之指揮，依法辦理歲計、會計、統計等事項。

(六)人事室：秉承上級人事機關之監督與指導，並受校長之指揮，依法辦理人事管理查核等事項。



#### 四、基金歸類及屬性：

本校地方教育發展基金依據教育經費編列與管理法第 13 條規定設置，本基金為預算法第 4 條第 1 項第 2 款第 5 目所定之特別收入基金，以本府教育局為管理機關。



# 臺北市地方教育發展基金 - 臺北市立民生國民中學

## 業務計畫及預算概要

中華民國 109 年度

### 貳、業務計畫

本年度業務計畫重點與預算配合情形及預期績效，詳列如下：

單位：新臺幣千元

業務計畫名稱	計畫重點內容	預算數	預 期 績 效
國民教育計畫	辦理各項教學、學生事務及輔導等業務。	145,146	1.新購教學設備，充實教材及用具。 2.革新教學方法，提高教學效能。 3.另辦理暑期泳訓班、教師甄選、停車場管理、指定活動等項目，藉由辦理各項活動鍛鍊學生強健的身體，增進學生各項生活智能。
一般行政管理計畫	綜理學校總務、人事、會計等業務。	20,522	配合校務推動行政處室支援工作，進而增進校務運作。
建築及設備計畫	購置教學所需教學設備等及改善教學環境。	11,394	1.辦理因應教學課程需要購置教學設備，另辦理全校數位廣播系統改善工程、活動中心樓梯防水裂縫門窗整修工程、游泳池廁所及淋浴間整修工程，以改善教學環境，增進教學效能，並提高行政效率。

### 參、預算概要

一、基金來源及用途之預計：

(一) 本年度基金來源：

服務收入 19 萬 9 千元、財產處分收入 1 萬 5 千元、其他財產收入 114 萬 6 千元、公庫撥款收入 1 億 7,219 萬 3 千元、政府其他撥入款 15 萬元、雜項收入 14 萬 8 千元，本年度基金來源 1 億 7,385 萬 1 千元，較上年度預算數 1 億 7,535 萬 4 千元，減少 150 萬 3 千元，約 0.86%，主要係公庫撥款收入減少編列所致。

# 臺北市地方教育發展基金 - 臺北市立民生國民中學

## 業務計畫及預算概要

中華民國 109 年度

### (二) 本年度基金用途：

國民教育計畫 1 億 4,514 萬 6 千元，一般行政管理計畫 2,052 萬 2 千元，建築及設備計畫 1,139 萬 4 千元，本年度基金用途 1 億 7,706 萬 2 千元，較上年度預算數 1 億 8,016 萬元，減少 309 萬 8 千元，約 1.72 %，主要係用人費用覈實編列等所致。

### 二、基金餘絀之預計：

本年度基金來源及用途相抵後，差短 321 萬 1 千元，較上年度預算數差短 480 萬 6 千元，減少 159 萬 5 千元，將移用以前基金餘額 321 萬 1 千元支應。

### 三、現金流量之預計：

本年度業務活動淨現金流出 321 萬 1 千元。

### 四、補辦預算事項：詳補辦預算明細表

#### (一) 購建固定資產 2 萬 8 千元

1.108 年度為提升消防安全確實需要，且具急迫及必要性，由國民教育計畫項下移列固定資產支應 2 萬 8 千元。

### 肆、年度關鍵績效指標：

關鍵策略目標	關鍵績效指標	衡量標準	年度目標值
提升教學品質	國中學生中輟率 (負向指標)	中輟率生人數/ 本校學生人數 (單位:%)	0%

### 伍、前年度及上年度已過期間實施狀況及成果概述：

#### 一、前 (107) 年度決算結果及績效達成情形：

##### (一) 前年度決算結果：

1.基金來源：決算數 1 億 5,589 萬 8 千元，較預算數 1 億 4,771 萬元，計增加 818 萬 8 千元，約 5.54%，主要係因教育局補助收入增加所致。

# 臺北市地方教育發展基金 - 臺北市立民生國民中學

## 業務計畫及預算概要

中華民國 109 年度

2.基金用途：決算數 1 億 6,464 萬 5 千元，較預算數 1 億 5,702 萬 1 千元，計增加 762 萬 4 千元，約 4.86%，主要係因教育局補助用人費用不敷數所致。

(二) 前年度績效達成情形分析：

年度績效目標	衡量指標	年度目標值	績效衡量暨達成情形分析
提昇畢業生素質	國中會考達成基礎以上學生比率	國文 92% 英文 85% 數學 80% 社會 90% 自然 90% 作文 90%	會考達基礎及精熟總人數國文 211 人，英文 196 人，數學 184 人，社會 213 人，自然 207 人，寫作 214 人；參加會考人數 235 人，比率如下： 國文 90% 英文 83% 數學 78% 社會 91% 自然 88% 作文 91%

二、上(108)年度已過期間預算執行情形及績效達成情形：

(一) 上年度預算截至 108 年 6 月 30 日止執行情形：

1.基金來源：實際執行算數 1 億 64 萬 7 千元，較預算分配數 9,718 萬 7 千元，計增加 346 萬元，約 3.56%，主要係因教育局補助收入增加所致。

2.基金用途：實際執行數 9,342 萬 7 千元，較預算分配數 1 億 199 萬 3 千元，計減少 856 萬 6 千元，約 8.40%，主要係因執行用人費用提前分配及水管工程已分配尚未完工付款所致。

臺北市地方教育發展基金 - 臺北市立民生國民中學

業務計畫及預算概要

中華民國 109 年度

(二) 上(108)年度績效達成情形分析：

年度績效目標	衡量指標	年度目標值	績效衡量暨達成情形分析
提昇畢業生素質	國中會考達成基礎以上學生比率	國文 95% 英文 88% 數學 85% 社會 92% 自然 90% 作文 92%	會考達基礎及精熟總人數國文 179 人，英文 169 人，數學 163 人，社會 181 人，自然 170 人，寫作 177 人；參加會考人數 193 人，比率如下： 國文 93% 英文 88% 數學 84% 社會 94% 自然 88% 作文 92%

# 臺北市地方教育發展基金－臺北市立民生國民中學

## 補辦預算明細表

中華民國109年度

單位：新臺幣元

項 目	金額	辦理年度	說 明
合計	28,000		
購建固定資產	28,000		
購置機械及設備	28,000	108	
光電分離偵煙探測器	28,000		為消防安全光電分離偵煙探測器需要汰舊換新，且具急迫及必要性，所需經費擬控留本校國民教育計畫-一般房屋修護費支應。

備註：各管理機關(構)依預算法第 8 8 條規定補辦預算，應確係不及編入年度預算，且因經營環境發生重大變遷或正常業務(含執行中央補助款項目)之確實需要，並經主管機關核轉本府核准先行辦理者；不具急迫性之事項，仍應儘可能納入預算辦理。

# 預算主要表

# 臺北市地方教育發展基金－臺北市立民生國民中學

## 基金來源、用途及餘絀預計表

中華民國109年度

單位：新臺幣千元

前年度決算數	項 目	本年度預算數	上年度預算數	比較增減（－）
155,898	基金來源	173,851	175,354	-1,503
154	勞務收入	199	199	
154	服務收入	199	199	
1,208	財產收入	1,161	1,261	-100
88	財產處分收入	15	15	
1,120	其他財產收入	1,146	1,246	-100
154,387	政府撥入收入	172,343	173,831	-1,488
154,198	公庫撥款收入	172,193	173,681	-1,488
189	政府其他撥入收入	150	150	
150	其他收入	148	63	85
150	雜項收入	148	63	85
164,645	基金用途	177,062	180,160	-3,098
141,268	國民教育計畫	145,146	146,759	-1,613
17,951	一般行政管理計畫	20,522	21,716	-1,194
5,427	建築及設備計畫	11,394	11,685	-291
-8,747	本期賸餘(短絀)	-3,211	-4,806	1,595
17,687	期初基金餘額	4,134	8,376	-4,242
8,940	期末基金餘額	923	3,570	-2,647

註：前年度決算數細數之和與總數或略有出入，係四捨五入關係，以下各表同。

# 臺北市地方教育發展基金－臺北市立民生國民中學

## 現金流量預計表

中華民國109年度

單位：新臺幣千元

項 目	本 預	年 算	度 數	說 明
業務活動之現金流量				
本期賸餘(短絀)			-3,211	
業務活動之淨現金流入(流出)			-3,211	
其他活動之現金流量				
其他活動之淨現金流入(流出)				
現金及約當現金之淨增(淨減)			-3,211	
期初現金及約當現金			8,423	
期末現金及約當現金			5,212	

註：本表係採現金及約當現金基礎，包括現金及自投資日起3個月內到期或清償之債權證券。



# 預算明細表

# 臺北市地方教育發展基金－臺北市立民生國民中學

## 基金來源－服務收入明細表

中華民國109年度

單位：新臺幣元

科 目	單 位	本 年 度 預 算 數			說 明
		數 量 業 務 量	利(費)率	金 額	
合計				199,000	
服務收入				199,000	較上年度預算數199,000元，無增減。
	人	280	700	196,000	暑期游泳訓練班收入(學生票)(收支對列)。
	人	10	300	3,000	教師甄選報名費收入。

# 臺北市地方教育發展基金－臺北市立民生國民中學

## 基金來源－財產處分收入明細表

中華民國109年度

單位：新臺幣元

科 目	單位	本 年 度 預 算 數			說 明
		數量 業務量	利(費)率	金 額	
合計				15,000	
財產處分收入	年	1	15,000	15,000	較上年度預算數15,000元，無增減。 變賣報廢財產或物品收入。

# 臺北市地方教育發展基金－臺北市立民生國民中學

## 基金來源－其他財產收入明細表

中華民國109年度

單位：新臺幣元

科 目	單位	本 年 度 預 算 數			說 明
		數量 業務量	利(費)率	金 額	
合計				1,146,000	
其他財產收入				1,146,000	較上年度預算數1,246,000元，減少100,000元。
	年	1	20,000	20,000	停車場開放民眾使用收入(收支對列)。
	年	1	26,000	26,000	教職員工停車收入。
	年	1	1,100,000	1,100,000	開放學校場地使用費收入(收支對列)。

# 臺北市地方教育發展基金－臺北市立民生國民中學

## 基金來源－公庫撥款收入明細表

中華民國109年度

單位：新臺幣元

科 目	單位	本 年 度 預 算 數			說 明
		數量 業務量	利(費)率	金 額	
合計				172,193,000	
公庫撥款收入	年	1	172,193,000	172,193,000	較上年度預算數173,681,000元，減少1,488,000元。 市府補助款。

# 臺北市地方教育發展基金－臺北市立民生國民中學

## 基金來源－政府其他撥入收入明細表

中華民國109年度

單位：新臺幣元

科 目	單位	本 年 度 預 算 數			說 明
		數量 業務量	利(費)率	金 額	
合計				150,000	
政府其他撥入收入	年	1	150,000	150,000	較上年度預算數150,000元，無增減。 交通部民航局補助航空噪音防制設施電費、維護費(收支對列)。

# 臺北市地方教育發展基金－臺北市立民生國民中學

## 基金來源－雜項收入明細表

中華民國109年度

單位：新臺幣元

科 目	單位	本 年 度 預 算 數			說 明
		數量 業務量	利(費)率	金 額	
合計				148,000	
雜項收入				148,000	較上年度預算數63,000元，增加85,000元。 圖說工本費收入。 數位學生證簡訊費等其他雜項收入。
	年	1	3,000	3,000	
	年	1	145,000	145,000	

# 臺北市地方教育發展基金－臺北市立民生國民中學

## 基金用途－國民教育計畫明細表

中華民國109年度

單位：新臺幣元

前年度 決算數	上年度 預算數	科 目	本 年 度 預 算 數	說 明
141,267,818	146,759,000	合計	145,146,000	
134,236,826	132,431,000	用人費用	131,880,000	
54,452,012	52,956,000	正式員額薪資	53,604,000	較上年度預算數52,956,000元，增加648,000元。
54,452,012	52,956,000	職員薪金	53,604,000	
			49,092,000	教職員62人薪金(詳用人費用彙計表)(含教育部補助導師費288,000元)。
			4,512,000	教職員6人薪金(詳用人費用彙計表)(含教育部補助導師費24,000元)。
3,721,728	2,629,440	聘僱及兼職人員薪資	2,724,480	較上年度預算數2,629,440元，增加95,040元。
3,721,728	2,629,440	兼職人員酬金	2,724,480	
			633,600	教師代課鐘點費，本校編制教師總人數68人，按9分之1計，編列8人，每人220節，總節數8人*220節=1,760節，每節360元。
			172,800	補助調整授課鐘點費之外聘教師勞、健保及勞退費用(教育部補助款)。
			1,728,000	補助調整教師授課鐘點費，60人*2節*40週*360元(教育部補助款)。
			17,280	補助調整授課鐘點費之外聘教師勞、健保及勞退費用(教育部補助款)。
			172,800	補助調整授課特教教師鐘點費，6人*2節*40週*360元(教育部補助款)。
437,391	633,750	超時工作報酬	610,700	較上年度預算數633,750元，減少23,050元。
437,391	633,750	加班費	610,700	
			522,467	不休假出勤加班費。
			9,450	教職員工各項業務、活動加班費(班級業務費)。
			32,533	不休假出勤加班費。
			8,510	暑期泳訓班工作人員加班費(收支對列)。
			740	教師甄選工作人員加班費。
			37,000	行動研究工作人員加班費。
12,330,915	13,410,500	獎金	13,228,900	較上年度預算數13,410,500元，減少181,600元。
5,777,391	6,791,000	考績獎金	6,528,400	
			6,000,400	依考績法規定核發之獎金。



# 臺北市地方教育發展基金－臺北市立民生國民中學

## 基金用途－國民教育計畫明細表

中華民國109年度

單位：新臺幣元

前年度 決算數	上年度 預算數	科 目	本 年 度 預 算 數	說 明
			528,000	依考績法規定核發之獎金。
6,553,524	6,619,500	年終獎金	6,700,500	
			6,136,500	依規定於年節加發之獎金。
			564,000	依規定於年節加發之獎金。
56,073,508	56,516,652	退休及卹償金	55,328,739	較上年度預算數56,516,652元，減少1,187,913元。
55,273,508	56,516,652	職員退休及離職金	54,517,824	
			4,178,304	提撥退撫基金。
			393,120	提撥退撫基金。
			49,946,400	退休人員月退休金，107人*37,100元*12月=47,636,400元；退休遺族月撫慰金，11人*17,500元*12月=2,310,000元；合計49,946,400元。
800,000		工員退休及離職金	810,915	
			810,915	工友1人退休，一次退休金(新增)。
7,221,272	6,284,658	福利費	6,383,181	較上年度預算數6,284,658元，增加98,523元。
5,464,310	4,475,676	分擔員工保險費	4,515,444	
			4,132,308	分擔公保、勞保、健保費。
			383,136	分擔公保、勞保、健保費。
103,500	155,000	傷病醫藥費	200,000	
			56,000	教職員健康檢查費，16人*3,500元。
			144,000	教職員健康檢查費，9人*16,000元。
530,904	585,900	員工通勤交通費	623,700	
			390,600	教師上下班交通費，31人*10月*2段*630元。
			195,300	教師上下班交通費，31人*10月*1段*630元。
			37,800	特教教師上下班交通費，6人*10月*1段*630元。
1,122,558	1,068,082	其他福利費	1,044,037	
			224,000	休假旅遊補助費。
			16,000	休假旅遊補助費。
			18,000	退休人員三節慰問金，3人*6,000元。
			125,420	教職員工結婚補助費，2人*2月*31,355元。

# 臺北市地方教育發展基金－臺北市立民生國民中學

## 基金用途－國民教育計畫明細表

中華民國109年度

單位：新臺幣元

前年度 決算數	上年度 預算數	科 目	本 年 度 預 算 數	說 明
			370,000	教職員工喪葬補助費，2人*5月*37,000元。
			290,617	教職員工子女教育補助費。
5,200,116	11,137,000	服務費用	10,522,000	
1,872,373	2,433,388	水電費	2,112,519	較上年度預算數2,433,388元，減少320,869元。
1,197,964	1,670,377	工作場所電費	1,299,860	
			75,500	交通部民航局補助航空噪音防制設施電費(收支對列)。
			1,222,000	電費。
			2,360	暑期泳訓班電費補助費(室內)。
272,105	223,011	工作場所水費	272,659	
			160,019	水費。
			52,640	暑期泳訓班水費補助費(室內)。
			60,000	開放學校場地水費(收支對列)。
402,304	540,000	氣體費	540,000	
			540,000	溫水游泳池燃料費(瓦斯)。
61,844	45,800	郵電費	40,129	較上年度預算數45,800元，減少5,671元。
18,987	13,000	郵費	8,000	
			3,000	寄發通知單郵資(班級業務費)。
			5,000	行動研究作品送審郵寄、快遞費用。
42,857	32,800	電話費	32,129	
			32,129	公務用電話費(班級業務費)。
75,386	94,150	旅運費	61,050	較上年度預算數94,150元，減少33,100元。
68,491	91,050	國內旅費	57,950	
			3,200	因公市外出差旅費。
			3,600	教職員工外出洽公或辦理活動短程車資(班級業務費)。
			51,150	校外教學隨隊人員出差旅費，11人*3天*1,550元。
6,895	3,100	貨物運費	3,100	
			3,100	參加校外活動展覽等運費，2學期*1,550元。
80,359	231,800	印刷裝訂與廣告費	148,400	較上年度預算數231,800元，減少83,400元。
80,359	231,800	印刷及裝訂費	148,400	

# 臺北市地方教育發展基金－臺北市立民生國民中學

## 基金用途－國民教育計畫明細表

中華民國109年度

單位：新臺幣元

前年度 決算數	上年度 預算數	科 目	本 年 度 預 算 數	說 明
			50,400	影印機使用費，2臺*12月*3,000張*0.7元(班級業務費)。
			98,000	行動研究印製作品集、海報、邀請卡等。
1,160,402	1,666,300	修理保養及保固費	1,769,060	較上年度預算數1,666,300元，增加102,760元。
449,555	892,000	一般房屋修護費	745,000	
			400,000	校舍、水電、校具及其他建築物等修護費，2學期*200,000元。
			345,000	開放學校場地校舍修護費(收支對列)。
332,665	417,800	機械及設備修護費	422,560	
			90,000	機械及設備修護費，2學期*45,000元。
			22,600	電腦設備維護費(電腦專案計畫)。
			133,800	游泳池設施修護費(游泳池水電清潔維護費)。
			6,160	暑期泳訓班場地維護費(收支對列)。
			150,000	開放學校場地機械設備修護費(收支對列)。
			20,000	開放停車場機械及設備修護費(收支對列)。
13,700	52,000	交通及運輸設備修護費	52,000	
			52,000	交通及運輸設備修護費，2學期*26,000元。
364,482	304,500	雜項設備修護費	549,500	
			74,500	交通部民航局補助航空噪音防制設施維護費(收支對列)。
			130,000	黑板、課桌椅及其他器材、花木等養護，2學期*65,000元。
			345,000	開放學校場地什項設備修護費(收支對列)。
3,798	21,000	保險費	17,400	較上年度預算數21,000元，減少3,600元。
	9,000	責任保險費	9,000	
			9,000	游泳池投保公共意外險(游泳池水電清潔維護費)。
3,798	12,000	其他保險費	8,400	
			8,400	暑期泳訓班學員保險費，300人*28元(收支對列)。
1,180,758	1,329,152	一般服務費	1,327,732	較上年度預算數1,329,152元，減少1,420元。
12,056	15,840	佣金、匯費、經理費及手續費	5,220	

# 臺北市地方教育發展基金－臺北市立民生國民中學

## 基金用途－國民教育計畫明細表

中華民國109年度

單位：新臺幣元

前年度 決算數	上年度 預算數	科 目	本 年 度 預 算 數	說 明
1,024,634	1,132,928	外包費	5,220	委託超商代收學雜費手續費，435人*2學期*6元。
			1,132,928	
			777,440	游泳池救生員外包費，2人*10月*38,872元。
			155,488	暑期泳訓班救生員外包費，2人*2月*38,872元。
			200,000	開放學校場地人力保全外包(收支對列)。
18,602	50,384	計時與計件人員酬金	53,584	
			48,000	暑期泳訓班工讀生薪津，1人*40天*8小時*150元(收支對列)。
			5,584	提撥暑期泳訓班工讀生勞退準備金，1人*2月*2,792元(收支對列)。
125,466	130,000	體育活動費	136,000	
			124,000	文康活動費，本校編列教師62人，每人編列2,000元。
			12,000	文康活動費，本校編列教師6人，每人編列2,000元。
765,196	5,315,410	專業服務費	5,045,710	較上年度預算數5,315,410元，減少269,700元。
663,506	842,550	講課鐘點、稿費、出席審查及查詢費	796,850	
			57,600	分組活動外聘鐘點費。
			48,000	輔導活動外聘講座鐘點費，24節*2,000元。
			7,200	資優班教學教材編輯費，1班*12月*600元。
			7,200	身心障礙資源班教學教材編輯費，1班*12月*600元。
			33,000	活化教學內聘講座鐘點費，33節*1,000元。
			50,000	活化教學外聘講座鐘點費，25節*2,000元。
			39,000	活化教學外聘講座鐘點費，26節*1,500元。
			30,000	國中社團活動指導教師鐘點費，75節*400元。
			8,640	性平事件行為人8小時性平課程內聘講師鐘點費，24節*360元。
			4,000	性別平等教育宣導活動內聘講座鐘點費，4節*1,000元。

# 臺北市地方教育發展基金－臺北市立民生國民中學

## 基金用途－國民教育計畫明細表

中華民國109年度

單位：新臺幣元

前年度 決算數	上年度 預算數	科 目	本 年 度 預 算 數	說 明
			7,500	性別平等事件諮詢會議專家學者出席費，3 人次*2,500元。
			14,000	小田園教育體驗學習課程外聘講座鐘點費 ，7節*2,000元。
			16,000	小田園教育體驗學習課程內聘講座鐘點費 ，16節*1,000元。
			3,200	國中適性入學宣導講師鐘點費(含教育部補 助2,000元)。
			10,000	綠屋頂外聘講座鐘點費，5節*2,000元。
			100,000	暑期泳訓班教練指導鐘點費，200節*500元( 收支對列)。
			2,000	技職教育、免試及12年國教校園宣導外聘 講座鐘點費，1節*2,000元。
			100,000	行動研究邀請專家學者出席費，40人次 *2,500元。
			219,510	行動研究稿件作品評審費，271件*810元。
			40,000	第2代校務行政系統專案及組成專案團隊會 議專家學者出席費，16人次*2,500元。
53,810	48,200	委託檢驗(定)試驗認證費	48,200	
			18,000	消防安全設備檢測費(班級業務費)。
			15,000	建築物公共安全檢查簽證及申報費(班級業 務費)。
			7,200	飲水機水質檢驗費，6臺*1,200元。
			8,000	游泳池鍋爐空間通風檢測費(游泳池水電清 潔維護費)。
2,600	660	試務甄選費	660	
			660	教師甄選試務費用。
45,280	4,424,000	電腦軟體服務費	4,200,000	
			4,200,000	第2代校務行政系統團隊及維護服務保固費( 電腦專案計畫)。
966,458	2,184,000	材料及用品費	1,743,000	
122,613	715,184	使用材料費	592,850	較上年度預算數715,184元，減少122,334元 。
122,613	715,184	設備零件	592,850	
			204,800	改善汰換中等學校普通教室學生課桌椅 ，128套*1,600元。

# 臺北市地方教育發展基金－臺北市立民生國民中學

## 基金用途－國民教育計畫明細表

中華民國109年度

單位：新臺幣元

前年度 決算數	上年度 預算數	科 目	本 年 度 預 算 數	說 明
			123,500	教學用平板電腦13部*9,500元(電腦專案計畫)(新增)。
			5,900	資優班教學用手提式風向風速計1臺(由特教班班級設備費移列)(新增)。
			1,500	資優班教學用科氏效應實驗器1個(由特教班班級設備費移列)(新增)。
			760	資優班教學用空氣對流實驗箱1個(單機不含遊戲片)(由特教班班級設備費移列)(新增)。
			4,420	資優班教學用中型沙擺，2組*2,210元(由特教班班級設備費移列)(新增)。
			720	資優班教學用離心軌道1個(由特教班班級設備費移列)(新增)。
			1,200	資優班教學用二維碰撞實驗組1個(由特教班班級設備費移列)(新增)。
			5,940	資源班教學用防潮箱1只(由特教班班級設備費移列)(新增)。
			7,860	安全扶手六角型彈跳床，3張*2,620元(由班級設備費移列)(新增)。
			47,250	水中教學椅，5張*9,450元(由班級設備費移列)(新增)。
			10,000	4T監控專用硬碟，2個*5,000元(由班級設備費移列)(新增)。
			1,500	資優班教學用電流磁場演示器，2個*750元(由特教班班級設備費移列)(新增)。
			151,200	電腦設備維護及管理費，24班*1年*6,300元(電腦專案計畫)。
			22,500	全校數位廣播系統改善工程壁掛機櫃，3座*7,500元(新增)。
			3,800	全校數位廣播系統改善工程DVD播放機，4臺*950元(新增)。
843,845	1,468,816	用品消耗	1,150,150	較上年度預算數1,468,816元，減少318,666元。
62,511	265,280	辦公(事務)用品	116,490	
			7,200	資優班教學用文具用品。
			7,200	身心障礙資源班教學用文具用品。
			10,000	運動會活動用文具用品等。

# 臺北市地方教育發展基金－臺北市立民生國民中學

## 基金用途－國民教育計畫明細表

中華民國109年度

單位：新臺幣元

前年度 決算數	上年度 預算數	科 目	本 年 度 預 算 數	說 明
			50,000	活化教學用文具用品等，2學期*25,000元。
			800	國中適性入學宣導文具用品。
			32,490	行動研究活動所需文具紙張用品等。
			8,800	第2代校務行政系統專案及組成專案團隊會議文具、紙張及協助辦理教育訓練學校相關用品等。
59,680	54,000	報章雜誌	62,060	
			10,000	訂閱書報雜誌，2學期*5,000元(班級業務費)。
			10,060	資源班教學用圖書等(由特教班班級設備費移列)(新增)。
			42,000	新購圖書及有聲視聽媒體等，2學期*21,000元(由班級設備費移列)(新增)。
14,400	15,000	醫療用品(非醫療院所使用)	15,000	
			15,000	健康中心藥品。
707,254	1,134,536	其他用品消耗	956,600	
			2,000	輔導活動適性評量測驗等費用。
			106,600	中低收入戶學生用教科書。
			51,600	敬師活動費，86人*600元。
			17,774	專用垃圾袋、消毒水及衛生清潔用品費等(班級業務費)。
			8,000	教職員工洽公或辦理活動工作人員逾時誤餐費用，100人次*80元(班級業務費)。
			6,500	童軍教育材料費等1團。
			331,180	教學用等各項器材、音樂、工藝及其他材料，2學期*165,590元。
			13,820	資優班教學材料費，1班*1年*13,820元。
			13,820	身心障礙資源班教學材料費，1班*1年*13,820元。
			56,500	電腦耗材(電腦專案計畫)。
			22,000	游泳池消毒劑，2學期*11,000元(游泳池水電清潔維護費)。
			35,200	運動會場地佈置、錦旗、獎牌等。
			800	運動會工作人員逾時誤餐費用，10人次*80元。

# 臺北市地方教育發展基金－臺北市立民生國民中學

## 基金用途－國民教育計畫明細表

中華民國109年度

單位：新臺幣元

前年度 決算數	上年度 預算數	科 目	本 年 度 預 算 數	說 明
			56,000	活化教學用材料等雜支，2學期*28,000元。
			12,000	活化教學工作人員逾時誤餐費用，150人次*80元。
			4,860	性別平等教育宣導活動用教學用品、教具媒材、紙張文具、場佈物品等雜支。
			45,000	小田園教育體驗學習課程所需培養土、肥料、菜苗、種子、盆栽器具及其他材料。
			23,800	國中生涯發展教育活動用教材、講義、補充資料等。
			65,000	綠屋頂保綠植栽箱、洗手槽、管線及肥料等。
			8,596	暑期泳訓班教學器材費(收支對列)。
			5,750	暑期泳訓班消毒劑，25班*230元(收支對列)。
			5,000	暑期泳訓班招生宣傳資料等雜支(收支對列)。
			1,600	教師甄選工作人員逾時誤餐費用，20人次*80元。
			10,000	行動研究用茶水、場地佈置費等。
			32,000	行動研究會議工作人員、出席人員逾時誤餐費用，400人次*80元。
			2,000	第2代校務行政系統專案及組成專案團隊會議及協辦學校場佈等雜支費用。
			19,200	第2代校務行政系統專案及組成專案團隊人員會議、驗收逾時誤餐費用，240人次*80元。
34,254	20,000	租金、償債、利息及相關手續費	10,000	
23,000	10,000	交通及運輸設備租金		較上年度預算數10,000元，減少10,000元。
23,000	10,000	車租		
11,254	10,000	雜項設備租金	10,000	較上年度預算數10,000元，無增減。
11,254	10,000	雜項設備租金	10,000	
			4,800	電錶月租費，12月*400元(班級業務費)。
			5,200	運動會路跑活動救護車、小貨車等租賃。
726,481	852,000	會費、捐助、補助、分攤、照護、救濟與交流活動費	861,000	
49,000	58,120	捐助、補助與獎助	58,120	較上年度預算數58,120元，無增減。



# 臺北市地方教育發展基金－臺北市立民生國民中學

## 基金用途－國民教育計畫明細表

中華民國109年度

單位：新臺幣元

前年度 決算數	上年度 預算數	科 目	本 年 度 預 算 數	說 明
49,000	58,120	獎助學員生給與	58,120	
			10,000	教育關懷獎每校推薦1名學生獎助金。
			120	配合預算編列至千元，增列進位數120元。
			48,000	優秀學生獎學金，24班*2學期*1,000元。
677,481	793,880	補貼、獎勵、慰問、照護與救濟	802,880	較上年度預算數793,880元，增加9,000元。
677,481	793,880	其他補貼、獎勵、慰問、照護與救濟	802,880	
			19,200	弱勢學生冷氣使用費補助費用，24人*1年*800元(新增)。
			159,680	補助學校午餐使用有機蔬菜計畫，499人*40週*1次*8元。
			528,000	清寒學生餐費補助，48人*200日*55元。
			48,000	行動研究獎勵優選作品用禮券，6人*4科*2,000元。
			48,000	行動研究獎勵特優作品用禮券，3人*4科*4,000元。
103,683	135,000	其他	130,000	
103,683	135,000	其他支出	130,000	較上年度預算數135,000元，減少5,000元。
103,683	135,000	其他	130,000	
			75,600	執行學生路隊安全導護費，3人*40週*10次*63元。
			54,400	班級自治費，544人*2學期*50元。

# 臺北市地方教育發展基金－臺北市立民生國民中學

## 基金用途－一般行政管理計畫明細表

中華民國109年度

單位：新臺幣元

前年度 決算數	上年度 預算數	科 目	本 年 度 預 算 數	說 明
17,950,816	21,716,000	合計	20,522,000	
15,911,837	19,533,000	用人費用	18,266,000	
11,049,980	12,492,000	正式員額薪資	11,748,000	較上年度預算數12,492,000元，減少744,000元。
9,654,120	11,052,000	職員薪金	10,668,000	
			10,668,000	教職員15人薪金(詳用人費用彙計表)。
1,395,860	1,440,000	工員工資	1,080,000	
			1,080,000	工員3人工資(詳用人費用彙計表)。
3,384		聘僱及兼職人員薪資		
3,384		兼職人員酬金		
284,908	1,229,824	超時工作報酬	1,057,800	較上年度預算數1,229,824元，減少172,024元。
284,908	1,229,824	加班費	1,057,800	
			487,333	不休假出勤加班費。
			7,400	校園安全校內同仁例假日人力支援。
			563,067	教職員工各項業務加班費。
2,339,044	3,109,000	獎金	2,924,000	較上年度預算數3,109,000元，減少185,000元。
1,114,783	1,547,500	考績獎金	1,455,500	
			1,455,500	依考績法規定核發之獎金。
1,224,261	1,561,500	年終獎金	1,468,500	
			1,468,500	依規定於年節加發之獎金。
828,766	1,073,664	退休及卹償金	1,007,424	較上年度預算數1,073,664元，減少66,240元。
675,646	958,464	職員退休及離職金	921,024	
			921,024	提撥退撫基金。
153,120	115,200	工員退休及離職金	86,400	
			86,400	提撥勞工退休準備金。
1,405,755	1,628,512	福利費	1,528,776	較上年度預算數1,628,512元，減少99,736元。
971,573	1,105,272	分擔員工保險費	1,029,096	
			1,029,096	分擔公保、勞保、健保費。
165,371	219,240	員工通勤交通費	211,680	
			60,480	職員暨工友上下班交通費，8人*12月*1段*630元。

# 臺北市地方教育發展基金－臺北市立民生國民中學

## 基金用途－一般行政管理計畫明細表

中華民國109年度

單位：新臺幣元

前年度 決算數	上年度 預算數	科 目	本 年 度 預 算 數	說 明
			151,200	職員暨工友上下班交通費，10人*12月*2段*630元。
268,811	304,000	其他福利費	288,000	
			288,000	休假旅遊補助費。
1,773,890	1,863,000	服務費用	1,936,000	
40,118	13,384	郵電費	11,976	較上年度預算數13,384元，減少1,408元。
40,118	13,384	電話費	11,976	
			11,976	校園安全保全專線電話費用等。
1,311,168	1,227,416	一般服務費	1,301,824	較上年度預算數1,227,416元，增加74,408元。
1,280,124	1,189,416	外包費	1,265,824	
			160,000	消化超額職工4人(技工、工友)業務外包費。
			1,105,824	校警勞務外包費，2人*12月*46,076元(定期性警衛勤務)。
31,044	38,000	體育活動費	36,000	
			36,000	文康活動費，本校編列教職員15人，工員3人，合計18人，每人編列2,000元。
350,604	550,200	專業服務費	550,200	較上年度預算數550,200元，無增減。
350,604	550,200	其他專業服務費	550,200	
			100,000	校園安全人力保全費用。
			450,200	校園安全機械定點、機動巡邏等保全費用。
72,000	72,000	公共關係費	72,000	較上年度預算數72,000元，無增減。
72,000	72,000	公共關係費	72,000	
			72,000	校長特別費，12月*6,000元。。
256,643	319,000	材料及用品費	319,000	
256,643	319,000	用品消耗	319,000	較上年度預算數319,000元，無增減。
256,643	319,000	辦公(事務)用品	319,000	
			320	配合預算編列至千元，增列進位數320元。
			318,680	統籌業務費計算如下:1,290元*15班*12月=232,200元，810元*9班*12月=87,480元，以上合計319,680元，除依實際需求移列會費1,000元外，其餘如列數。
1,000	1,000	會費、捐助、補助、分攤、照	1,000	

# 臺北市地方教育發展基金－臺北市立民生國民中學

## 基金用途－一般行政管理計畫明細表

中華民國109年度

單位：新臺幣元

前年度 決算數	上年度 預算數	科 目	本 年 度 預 算 數	說 明
		護、救濟與交流活動費		
1,000	1,000	會費	1,000	較上年度預算數1,000元，無增減。
1,000	1,000	職業團體會費	1,000	
			1,000	
7,446		其他		
7,446		其他支出		
7,446		其他		

# 臺北市地方教育發展基金－臺北市立民生國民中學

## 基金用途－建築及設備計畫明細表

中華民國109年度

單位：新臺幣元

前年度 決算數	上年度 預算數	科 目	本 年 度 預 算 數	說 明
5,426,675	11,685,000	合計	11,394,000	
5,426,675	11,685,000	購建固定資產、無形資產及非理財 目的之長期投資	11,394,000	
850,497	3,878,000	購建固定資產	3,682,000	
850,497	3,878,000	一般建築及設備計畫	3,682,000	
		全校數位廣播系統改善工 程設	2,304,000	
		購置機械及設備	36,000	
			36,000	數位IP影音邊際乙太網路交換 器，3臺*12,000元。
		購置交通及運輸設備	2,243,000	
			95,000	廣播工程副控廣播軟體及麥克 風，5套*19,000元。
			2,148,000	廣播工程數位廣播系統(圖形 化廣播伺服器主機1套、前級混 音處理器1臺、源矩陣廣播主 機1臺、閘道管理主機1臺、數 位影音訊號轉換器2臺、數位 IP影音多媒體轉換器2臺、廣 播分區控制器1臺、功率擴大 機2臺、電源供應器1臺及喇叭 等)。
		購置雜項設備	25,000	
			25,000	廣播工程機櫃1座。
		校園前瞻基礎建設	405,000	
		購置機械及設備	405,000	
			405,000	校園無線網路無線基地臺，27 臺*15,000元(電腦專案)。
		班級設備	312,000	
		購置機械及設備	262,000	
			14,000	新購雙眼解剖顯微鏡1臺(目鏡 ：WF10X/20一對。物鏡 ：2X/4X旋轉式內建LED同軸 光，雙眼可調整屈光度與瞳孔 距離，全機一體成型，可直/交 流電供電)。
			18,000	新購解剖顯微鏡1臺(三眼連續

# 臺北市地方教育發展基金－臺北市立民生國民中學

## 基金用途－建築及設備計畫明細表

中華民國109年度

單位：新臺幣元

前年度 決算數	上年度 預算數	科 目	本 年 度 預 算 數	說 明
				雙倍：鏡筒三目式45度傾斜目鏡筒，可調整屈光度，超廣角目鏡WF10X；物連續變倍物鏡：0.7X~4.5X，觀察倍率：7X~45X，具有環保自動斷電裝置)。
			98,000	新購雷切機1臺。
			95,000	新購靠邊實驗桌1張。
			37,000	新購圓鋸、修邊機與線鋸機組合1臺。
		購置交通及運輸設備	50,000	
			50,000	新購監視器錄影主機，2臺*25,000元。
		資訊設備	538,000	
		購置機械及設備	538,000	
			113,000	汰舊換新網路及資訊周邊設備(電腦專案計畫)。
			425,000	汰舊換新個人電腦17部*25,000元(電腦專案計畫)。
850,497	3,878,000	校園設備		
680,296	701,000	購置機械及設備		
	140,000	購置交通及運輸設備		
170,201	3,037,000	購置雜項設備		
		校園能源翻新計畫-能源管理專案	123,000	
		購置機械及設備	123,000	
			123,000	校園能源管理系統電腦主機、水量監控應用程式，含介面整合測試，係數調整，用水管理及統計1臺(含中央補助款)。
	36,000	購置無形資產	36,000	
	36,000	一般建築及設備計畫	36,000	
	36,000	資訊設備	36,000	
	36,000	購置電腦軟體	36,000	
			36,000	電腦教學軟體費(電腦專案計畫)。
4,576,178	7,771,000	遞延支出	7,676,000	

# 臺北市地方教育發展基金－臺北市立民生國民中學

## 基金用途－建築及設備計畫明細表

中華民國109年度

單位：新臺幣元

前年度 決算數	上年度 預算數	科 目	本 年 度 預 算 數	說 明
4,576,178	7,771,000	一般建築及設備計畫	7,676,000	
		全校數位廣播系統改善工程	788,000	
		遞延修繕房屋建築支出	788,000	
			595,716	一、施工費。
			181,151	二、委託技術服務費(總包價法)。
			11,133	三、工程管理費(按施工費約2%提列)。
		活動中心樓梯防水裂縫門窗整修工程	1,975,000	
		遞延修繕房屋建築支出	1,975,000	
			1,823,900	一、施工費。
			114,906	二、委託技術服務費(總包價法)。
			36,194	三、工程管理費(按施工費約2%提列)。
		遮陽設施改善工程	453,000	
		遞延修繕房屋建築支出	453,000	
			426,560	一、施工費。
			26,440	二、委託技術服務費(總包價法)。
		游泳池廁所及淋浴間整修工程	4,083,000	
		遞延修繕房屋建築支出	4,083,000	
			3,731,420	一、施工費。
			272,394	二、委託技術服務費(總包價法)。
			5,000	三、委託技術服務費(室內審查費)。
			74,186	四、工程管理費(按施工費約2%列)。
		校園能源翻新計畫-能源管理專案	377,000	
		遞延修繕房屋建築支出	377,000	
			336,707	一、施工費(含中央補助款)。
			33,559	二、委託技術服務費(總包價

# 臺北市地方教育發展基金－臺北市立民生國民中學

## 基金用途－建築及設備計畫明細表

中華民國109年度

單位：新臺幣元

前年度 決算數	上年度 預算數	科 目	本 年 度 預 算 數	說 明
			6,734	法)(含中央補助款)。 三、工程管理費(按施工費約 2%提列)(含中央補助款)。
4,576,178	7,771,000	校園整修工程		
4,576,178	7,771,000	遞延修繕房屋建築支出		



本 頁 空 白

# 預算參考表

# 臺北市地方教育發展基金－臺北市立民生國民中學

## 預計平衡表

中華民國109年12月31日

單位：新臺幣千元

107年(前年) 12月31日 決算數	科 目	109年12月31日 預計數	108年12月31日 預計數	比較增減(-)
4,204,403	資產合計	4,196,386	4,199,597	-3,211
4,204,403	資產	4,196,386	4,199,597	-3,211
13,631	流動資產	5,614	8,825	-3,211
13,229	現金	5,212	8,423	-3,211
13,229	銀行存款	5,212	8,423	-3,211
402	預付款項	402	402	
402	預付費用	402	402	
3,974	投資、長期應收款項、貸墊款及準備金	3,974	3,974	
3,974	準備金	3,974	3,974	
3,551	退休及離職準備金	3,551	3,551	
423	其他準備金	423	423	
4,186,798	其他資產	4,186,798	4,186,798	
4,186,798	什項資產	4,186,798	4,186,798	
62	暫付及待結轉帳項	62	62	
4,186,736	代管資產	4,186,736	4,186,736	
4,204,403	負債及基金餘額合計	4,196,386	4,199,597	-3,211
4,195,463	負債	4,195,463	4,195,463	
3,121	流動負債	3,121	3,121	
3,121	應付款項	3,121	3,121	
2,483	應付代收款	2,483	2,483	
638	應付費用	638	638	
4,192,342	其他負債	4,192,342	4,192,342	
4,192,342	什項負債	4,192,342	4,192,342	
2,055	存入保證金	2,055	2,055	
3,551	應付退休及離職金	3,551	3,551	
4,186,736	應付代管資產	4,186,736	4,186,736	
8,940	基金餘額	923	4,134	-3,211
8,940	基金餘額	923	4,134	-3,211
8,940	基金餘額	923	4,134	-3,211
8,940	累積餘額	923	4,134	-3,211

註：1.信託代理與保證資產(負債)前年度決算數103,813元，上年度預計數103,813元，本年度預計數103,813元。

2.或有資產(負債)0元。

3.本基金自93年度起，本固定項目分開原則，將屬長期固定帳項，包括固定資產15,723,850元、無形資產68,073元及長期債務0元等，另立帳類管理，未納入本表。

## 臺北市地方教育發展基金

## 各項費用

中華民國

前年度 決算數	上年度 預算數	計畫別		合計	國民教育計畫
		用途別科目			
164,645,309	180,160,000	合計		177,062,000	145,146,000
150,148,663	151,964,000	用人費用		150,146,000	131,880,000
65,501,992	65,448,000	正式員額薪資		65,352,000	53,604,000
64,106,132	64,008,000	職員薪金		64,272,000	53,604,000
1,395,860	1,440,000	工員工資		1,080,000	
3,725,112	2,629,440	聘僱及兼職人員薪資		2,724,480	2,724,480
3,725,112	2,629,440	兼職人員酬金		2,724,480	2,724,480
722,299	1,863,574	超時工作報酬		1,668,500	610,700
722,299	1,863,574	加班費		1,668,500	610,700
14,669,959	16,519,500	獎金		16,152,900	13,228,900
6,892,174	8,338,500	考績獎金		7,983,900	6,528,400
7,777,785	8,181,000	年終獎金		8,169,000	6,700,500
56,902,274	57,590,316	退休及卹償金		56,336,163	55,328,739
55,949,154	57,475,116	職員退休及離職金		55,438,848	54,517,824
953,120	115,200	工員退休及離職金		897,315	810,915
8,627,027	7,913,170	福利費		7,911,957	6,383,181
6,435,883	5,580,948	分擔員工保險費		5,544,540	4,515,444
103,500	155,000	傷病醫藥費		200,000	200,000
696,275	805,140	員工通勤交通費		835,380	623,700
1,391,369	1,372,082	其他福利費		1,332,037	1,044,037
6,974,006	13,000,000	服務費用		12,458,000	10,522,000
1,872,373	2,433,388	水電費		2,112,519	2,112,519
1,197,964	1,670,377	工作場所電費		1,299,860	1,299,860
272,105	223,011	工作場所水費		272,659	272,659
402,304	540,000	氣體費		540,000	540,000
101,962	59,184	郵電費		52,105	40,129
18,987	13,000	郵費		8,000	8,000
82,975	46,184	電話費		44,105	32,129
75,386	94,150	旅運費		61,050	61,050
68,491	91,050	國內旅費		57,950	57,950
6,895	3,100	貨物運費		3,100	3,100

# 一臺北市立民生國民中學

## 彙計表

109年度

單位：新臺幣元

一般行政管理計畫	建築及設備計畫				
20,522,000	11,394,000				
18,266,000					
11,748,000					
10,668,000					
1,080,000					
1,057,800					
1,057,800					
2,924,000					
1,455,500					
1,468,500					
1,007,424					
921,024					
86,400					
1,528,776					
1,029,096					
211,680					
288,000					
1,936,000					
11,976					
11,976					

## 臺北市地方教育發展基金

## 各項費用

中華民國

前年度 決算數	上年度 預算數	計畫別		合計	國民教育計畫
		用途別科目			
80,359	231,800	印刷裝訂與廣告費		148,400	148,400
80,359	231,800	印刷及裝訂費		148,400	148,400
1,160,402	1,666,300	修理保養及保固費		1,769,060	1,769,060
449,555	892,000	一般房屋修護費		745,000	745,000
332,665	417,800	機械及設備修護費		422,560	422,560
13,700	52,000	交通及運輸設備修護費		52,000	52,000
364,482	304,500	雜項設備修護費		549,500	549,500
3,798	21,000	保險費		17,400	17,400
	9,000	責任保險費		9,000	9,000
3,798	12,000	其他保險費		8,400	8,400
2,491,926	2,556,568	一般服務費		2,629,556	1,327,732
12,056	15,840	佣金、匯費、經理費及手續費		5,220	5,220
2,304,758	2,322,344	外包費		2,398,752	1,132,928
18,602	50,384	計時與計件人員酬金		53,584	53,584
156,510	168,000	體育活動費		172,000	136,000
1,115,800	5,865,610	專業服務費		5,595,910	5,045,710
663,506	842,550	講課鐘點、稿費、出席審查及查詢費		796,850	796,850
53,810	48,200	委託檢驗(定)試驗認證費		48,200	48,200
2,600	660	試務甄選費		660	660
45,280	4,424,000	電腦軟體服務費		4,200,000	4,200,000
350,604	550,200	其他專業服務費		550,200	
72,000	72,000	公共關係費		72,000	
72,000	72,000	公共關係費		72,000	
1,223,101	2,503,000	材料及用品費		2,062,000	1,743,000
122,613	715,184	使用材料費		592,850	592,850
122,613	715,184	設備零件		592,850	592,850
1,100,488	1,787,816	用品消耗		1,469,150	1,150,150
319,154	584,280	辦公(事務)用品		435,490	116,490
59,680	54,000	報章雜誌		62,060	62,060
14,400	15,000	醫療用品(非醫療院所使用)		15,000	15,000
707,254	1,134,536	其他用品消耗		956,600	956,600

一 臺北市立民生國民中學

彙計表

109年度

單位：新臺幣元

一般行政管理計畫	建築及設備計畫				
1,301,824					
1,265,824					
36,000					
550,200					
550,200					
72,000					
72,000					
319,000					
319,000					
319,000					

# 臺北市地方教育發展基金

## 各項費用

中華民國

前年度 決算數	上年度 預算數	計畫別 用途別科目	合計	國民教育計畫
34,254	20,000	租金、償債、利息及相關手續費	10,000	10,000
23,000	10,000	交通及運輸設備租金		
23,000	10,000	車租		
11,254	10,000	雜項設備租金	10,000	10,000
11,254	10,000	雜項設備租金	10,000	10,000
5,426,675	11,685,000	購建固定資產、無形資產及非理財目的 之長期投資	11,394,000	
850,497	3,878,000	購建固定資產	3,682,000	
680,296	701,000	購置機械及設備	1,364,000	
	140,000	購置交通及運輸設備	2,293,000	
170,201	3,037,000	購置雜項設備	25,000	
	36,000	購置無形資產	36,000	
	36,000	購置電腦軟體	36,000	
4,576,178	7,771,000	遞延支出	7,676,000	
4,576,178	7,771,000	遞延修繕房屋建築支出	7,676,000	
727,481	853,000	會費、捐助、補助、分攤、照護、救濟 與交流活動費	862,000	861,000
1,000	1,000	會費	1,000	
1,000	1,000	職業團體會費	1,000	
49,000	58,120	捐助、補助與獎助	58,120	58,120
49,000	58,120	獎助學員生給與	58,120	58,120
677,481	793,880	補貼、獎勵、慰問、照護與救濟	802,880	802,880
677,481	793,880	其他補貼、獎勵、慰問、照護與救濟	802,880	802,880
111,129	135,000	其他	130,000	130,000
111,129	135,000	其他支出	130,000	130,000
111,129	135,000	其他	130,000	130,000



一 臺北市立民生國民中學

彙計表

109年度

單位：新臺幣元

一般行政管理計畫	建築及設備計畫				
	11,394,000				
	3,682,000				
	1,364,000				
	2,293,000				
	25,000				
	36,000				
	36,000				
	7,676,000				
	7,676,000				
1,000					
1,000					
1,000					

# 臺北市地方教育發展基金－臺北市立民生國民中學

## 員工人數彙計表

中華民國109年度

單位：人

計 畫 及 項 目	上年度最高可 進用員額數	本年度 增減(-)數	本年度最高可 進用員額數	說 明
合計	84	2	86	
國民教育計畫部分	65	3	68	
正式職員	65	3	68	
一般行政管理計畫部分	19	-1	18	
正式職員	15		15	
正式工員	4	-1	3	

註：1.本表不包含臨時工員人數。

2.本表臨時職員係指奉准有案之約聘僱人員。

3.外包費編列校警外包2人、救生員外包2人、消化超額職工4人等，計239萬8,752元。

4.計時與計件人員酬金編列暑期泳池工讀生時薪等，計5萬3,584元。

本 頁 空 白

# 臺北市地方教育發展基金

## 用人費用

中華民國

計畫及項目	合計	正式 員額 薪資	聘僱 人員 薪資	超時 工作 報酬	津貼	獎 金		
						年終獎金	考績獎金	其他
合計	150,146,000	65,352,000		1,668,500		8,169,000	7,983,900	
國民教育計畫	131,880,000	53,604,000		610,700		6,700,500	6,528,400	
職員薪金	53,604,000	53,604,000						
兼職人員 酬金	2,724,480							
加班費	610,700			610,700				
考績獎金	6,528,400						6,528,400	
年終獎金	6,700,500					6,700,500		
職員退休 及離職金	54,517,824							
工員退休 及離職金	810,915							
分擔員工 保險費	4,515,444							
傷病醫藥 費	200,000							
員工通勤 交通費	623,700							
其他福利 費	1,044,037							
一般行政管理計畫	18,266,000	11,748,000		1,057,800		1,468,500	1,455,500	
職員薪金	10,668,000	10,668,000						
工員工資	1,080,000	1,080,000						
加班費	1,057,800			1,057,800				
考績獎金	1,455,500						1,455,500	
年終獎金	1,468,500					1,468,500		
職員退休 及離職金	921,024							

—臺北市立民生國民中學

彙計表

109年度

單位：新臺幣元

退休及卹償金		資遣費	福 利 費					提繳費	兼任 人員 用人 費用
退休金	卹償金		分擔 保險費	傷病 醫藥費	提撥 福利金	員工通勤 交通費	其他		
56,336,163			5,544,540	200,000		835,380	1,332,037	2,724,480	
55,328,739			4,515,444	200,000		623,700	1,044,037	2,724,480	
54,517,824								2,724,480	
810,915			4,515,444						
				200,000		623,700			
							1,044,037		
1,007,424			1,029,096			211,680	288,000		
921,024									

# 臺北市地方教育發展基金

## 用人費用

中華民國

計畫及項目	合計	正式 員額 薪資	聘僱 人員 薪資	超時 工作 報酬	津貼	獎 金		
						年終獎金	考績獎金	其他
工員退休 及離職金	86,400							
分擔員工 保險費	1,029,096							
員工通勤 交通費	211,680							
其他福利 費	288,000							

- 註：1.本表不包含臨時工員薪津。  
 2.本表兼任人員用人費用，係學校教職員兼課或請假代課 鐘點費。  
 3.外包費編列校警外包2人、救生員外包2人、消化超額職工4人等，計239萬8,752元。  
 4.計時與計件人員酬金編列暑期泳池工讀生時薪等，計5萬3,584元。

—臺北市立民生國民中學

彙計表

109年度

單位：新臺幣元

退休及卹償金		資遣費	福 利 費					提繳費	兼任 人員 用人 費用
退休金	卹償金		分擔 保險費	傷病 醫藥費	提撥 福利金	員工通勤 交通費	其他		
86,400			1,029,096			211,680	288,000		

# 臺北市地方教育發展基金－臺北市立民生國民中學

## 單位（或計畫）成本分析表

中華民國109年度

單位：新臺幣千元

計畫別	單位	單位成本(元)或 平均利(費)率	數量	預算數	說明
合計				177,062	
國民教育計畫				145,146	
一般行政管理計畫				20,522	
建築及設備計畫				11,394	



# 臺北市地方教育發展基金－臺北市立民生國民中學

## 5年來主要業務計畫分析表

中華民國109年度

單位：新臺幣千元

年度及項目	單位	數量	單位成本(元)或 平均利(費)率	金額	說明
(本)年度預算數					
國民教育計畫				145,146	
(上)年度預算數					
國民教育計畫				146,759	
(前)年度決算數					
國民教育計畫				141,268	
(106)年度決算數					
國民教育計畫				139,328	
(105)年度決算數					
國民教育計畫				140,105	

# 臺北市地方教育發展基金－臺北市立民生國民中學

## 資本資產明細表

中華民國109年度

單位：新臺幣千元

項 目	取得成本 (期初餘額)	以前年度 累計折舊/ 長期投資 評 價	本 年 度 變 動				主要增減 原因說明	本年度累計折 舊/長期投資 評價變動數	期末餘額
			增加		減少				
			金額	類型	金額	類型			
資產	54,997	38,996	3,718		12		3,915	15,792	
土地改良物	6,612	3,076					655	2,881	
房屋及建築	3,209	616					58	2,535	
機械及設備	24,933	20,562	1,364	增置			1,794	3,940	
交通及運輸 設備	2,018	1,320	2,293	增置			398	2,593	
雜項設備	18,180	13,421	25	增置			1,010	3,774	
電腦軟體	44		36	增置	12	無形資 產攤銷		68	