

中華民國 109 年度 4-0501223

臺北市總預算案

臺北市政府教育局主管

臺北市地方教育發展基金

臺北市立民族國民中學附屬單位預算之分預算

(特別收入基金)

臺北市立民族國民中學編

# 臺北市地方教育發展基金－臺北市立民族國民中學

## 目次

中華民國109年度

一、財務摘要 .....	第 1 頁
二、業務計畫及預算概要 .....	第 3 -10 頁
三、預算主要表	
(一) 基金來源、用途及餘絀預計表 .....	第 11 頁
(二) 現金流量預計表 .....	第 12 頁
四、預算明細表	
(一) 基金來源－服務收入明細表 .....	第 13 頁
(二) 基金來源－財產處分收入明細表 .....	第 14 頁
(三) 基金來源－其他財產收入明細表 .....	第 15 頁
(四) 基金來源－公庫撥款收入明細表 .....	第 16 頁
(五) 基金來源－受贈收入明細表 .....	第 17 頁
(六) 基金來源－雜項收入明細表 .....	第 18 頁
(七) 基金用途－國民教育計畫明細表 .....	第 19 -28 頁
(八) 基金用途－一般行政管理計畫明細表 .....	第 29 -31 頁
(九) 基金用途－建築及設備計畫明細表 .....	第 32 -34 頁
五、預算參考表	
(一) 預計平衡表 .....	第 35 頁
(二) 各項費用彙計表 .....	第 36 -41 頁
(三) 員工人數彙計表 .....	第 42 頁
(四) 用人費用彙計表 .....	第 44 -47 頁
(五) 單位（或計畫）成本分析表 .....	第 48 頁
(六) 5年來主要業務計畫分析表 .....	第 49 頁
(七) 資本資產明細表 .....	第 50 頁

# 臺北市地方教育發展基金－臺北市立民族國民中學

## 財務摘要

中華民國109年度

單位：新臺幣千元

項 目	本 年 度	上 年 度	比較增減數	%
經營成績：				
基金來源	119,622	121,828	-2,206	-1.81
基金用途	127,017	124,877	2,140	1.71
賸餘(短絀)	-7,395	-3,049	-4,346	--
餘絀情形：				
基金餘額	1,505	8,900	-7,395	-83.09
現金流量(註)：				
現金及約當現金之淨增(減)	-7,395	-3,049	-4,346	--

附註：現金流量係採現金及約當現金基礎，包括現金及自投資日起3個月內到期或清償之債權證券。

本 頁 空 白

# 業務計畫及預算概要

# 臺北市地方教育發展基金 - 臺北市立民族國民中學

## 業務計畫及預算概要

中華民國 109 年度

### 壹、基金概況

#### 一、設立宗旨及願景：

- (一) 本校遵照憲法第 158 條及 160 條規定，教育文化應發展國民之民族精神、自治精神，國民道德與健全體格、科學及生活智能，以培養青少年七大學習領域及十大基本能力。
- (二) 本校自 91 年度起依教育經費編列與管理法第 13 條規定設置「臺北市地方教育發展基金」，以促進教育健全發展，提昇教育經費運用績效。
- (三) 本校以建構激勵師生共學之精緻優質學習環境為教育使命，以培育具「終身學習、全球視野、永續關懷」力之國際綠公民為教育願景。營造溫馨有愛的教育大家庭，在「健康成長、快樂學習、自我超越」前提下，培養學生「自主學習、自我實現、文化尊重、國際理解、公民參與、反思行動」等人格素養，而能面對未來世界挑戰，成為能接軌國際，具全球競合力的現代公民。

#### 二、施政重點：

- (一) 開啟多元智慧：尊重每個學生獨特的個性，以多元智慧的觀點協助他找到生命的亮點，肯定天生我才必有用，能知於學，樂於學。
- (二) 培養生活能力：因應新世紀知識社會的到來，培養學生帶得走的能力，諸如人際溝通能力、資訊能力、終身學習能力、生涯規畫能力、問題解決能力等。
- (三) 蘊育人文情懷：在溫馨開放的校園文化中，孕育人文情懷，學會尊重、包容；建構生命的價值、完成人性的開展。
- (四) 建置溫馨民主的校園文化：
  1. 以參與式管理、落實行政、教師會、家長會三者的良性互動。
  2. 以學生第一，教學優先的觀念提昇行政服務效率。
  3. 放下威權心態，開啟校園民主之風氣。
- (五) 推動適性教學：
  1. 運用小班優勢，採多元化、活潑化的教學及評量。
  2. 運用校內、外資源，加強多元學習能力。
  3. 關懷相對弱勢學生之教學及輔導。
  4. 發展資訊教育，充實學生電腦運用之知能，並提昇教師運用電腦

## 業務計畫及預算概要

中華民國 109 年度

教學之能力。

(六) 辦理發展性的訓輔活動：

1. 辦理各項活動、競賽及展演。
2. 推動校內外學習服務。
3. 發展績優社團及校隊，如籃球、合唱、童軍、環保、勁歌熱舞等。
4. 加強新興領域教育的辦理，並融入各科教學以收成效。

三、組織概況：

本校設置校長 1 人，綜理全校校務，下設教務處、學生事務處、總務處、輔導室、研究發展處、會計室及人事室等單位。

內部分層業務如下：

(一) 教務處：秉承校長之命，辦理全校教務事項。

1. 教學組：掌理課程編排、課業考查、學藝競賽、教學研究、教師進修、差假、教師調代課及缺補課之查核等事項。
2. 註冊組：掌理註冊、編班、轉學、學籍保管、各項獎助學金補助及成績考查等有關學籍事項。
3. 設備組：掌理教科書編選、教學用具之管理、保管及出版學校刊物等事項。
4. 資訊組：掌理電腦設備及區域網路之管理、保管等事項。

(二) 學生事務處：秉承校長之命，辦理全校學生事務事項。

1. 訓育組：掌理訓育計畫之擬定及辦理各類訓育等活動。
2. 體育組：掌理學生體育活動、體格鍛鍊等事項。
3. 生教組：掌理學生日常生活常規，辦理交通導護各項事項。
4. 衛生組：掌理健康檢查，個人及環境衛生檢查、保健等事項。

(三) 總務處：秉承校長之命，辦理全校總務事項。

1. 事務組：掌理校舍、校具、財產、物品採購保管、工程發包、監工及驗收等事項。
2. 文書組：掌理文件收發登錄、撰擬繕校、典守學校印信、檔案保管、整理各項會議紀錄及校史等事項。
3. 出納組：掌理現金、零用金、票據、契約之保管等收支事項，辦理員工薪津發放及各項扣繳單據證明等事項。

# 臺北市地方教育發展基金 - 臺北市立民族國民中學

## 業務計畫及預算概要

中華民國 109 年度

(四) 輔導室：秉承校長之命，辦理全校學生學習輔導、生活輔導、生涯輔導等事項。

1. 輔導組：掌理學生個案建立、學習輔導、生活輔導、生涯輔導及兩性教育、親職教育等事項。

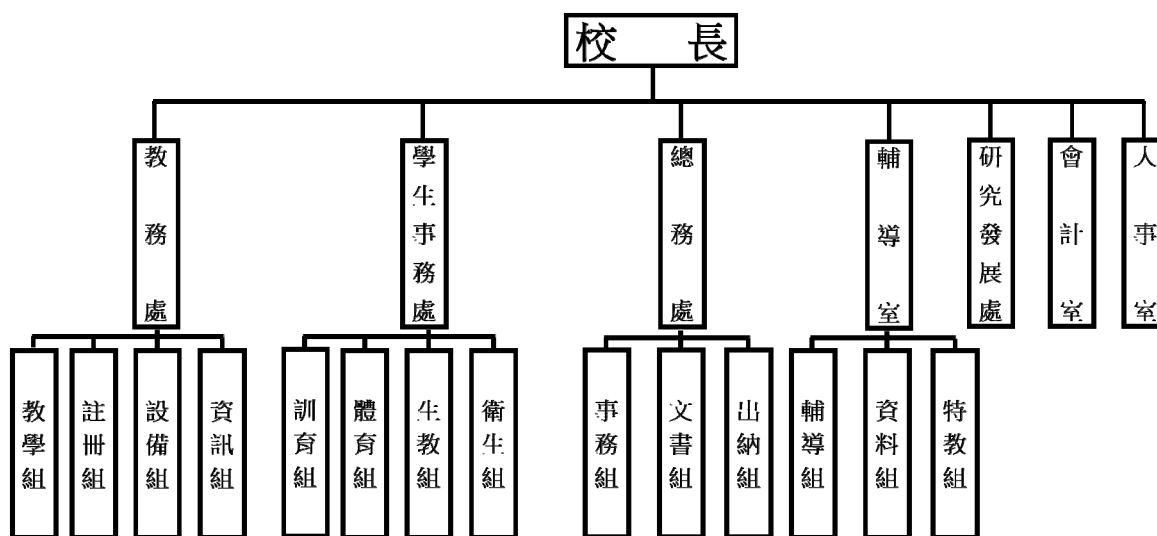
2. 資料組：辦理輔導資料搜集建檔、組訓愛心家長、實施測驗、社區人力整合、出版親職刊物等事項。

3. 特教組：擬訂特殊教育計畫章則、親師輔導諮詢、特教班甄選鑑別、實施各項診斷測驗、特教學生追蹤輔導等事項。

(五) 研究發展處：秉承校長之命，辦理規劃與推動全校學校課程與教學研究發展等事項。

(六) 會計室：秉承上級主計機關之監督與指導，並受校長之指揮，依法辦理歲計、會計、統計等事項。

(七) 人事室：秉承上級人事機關之監督與指導，並受校長之指揮，依法辦理人事管理查核等事項。



#### 四、基金歸類及屬性：

本校地方教育發展基金依據教育經費編列與管理法第 13 條規定設置，本基金為預算法第 4 條第 1 項第 2 款第 5 目所定之特別收入基金，以本府教育局為管理機關。



# 臺北市地方教育發展基金 - 臺北市立民族國民中學

## 業務計畫及預算概要

中華民國 109 年度

### 貳、業務計畫

本年度業務計畫重點與預算配合情形及預期績效，詳列如下：

單位：新臺幣千元

業務計畫名稱	計畫重點內容	預算數	預期績效
國民教育計畫	辦理各項教學、學生事務及輔導等業務。	104,212	1.新購教學設備，充實教材及用具。 2.革新教學方法，提高教學效能。 3.另辦理暑期泳訓班、教師甄選、指定活動等項目，藉由辦理各項活動鍛鍊學生強健的身體，增進學生各項生活智能。
一般行政管理計畫	綜理學校總務、人事、會計等業務。	18,944	配合校務推動行政處室支援工作，進而增進校務運作。
建築及設備計畫	購置教學所需教學設備等及改善教學環境。	3,861	辦理因應教學課程需要購置教學設備，另辦理活動中心音響設備更新工程，以改善教學環境並提高行政效率。

### 參、預算概要

#### 一、基金來源及用途之預計：

##### (一) 本年度基金來源：

服務收入 3 萬 6 千元、財產處分收入 2 萬 2 千元、其他財產收入 105 萬 3 千元、公庫撥款收入 1 億 1,768 萬 8 千元、受贈收入 11 萬 4 千元、雜項收入 70 萬 9 千元，本年度基金來源 1 億 1,962 萬 2 千元，較上年度預算數 1 億 2,182 萬 8 千元，減少 220 萬 6 千元，約 1.81%，主要係公庫撥款收入增編所致。

##### (二) 本年度基金用途：

國民教育計畫 1 億 421 萬 2 千元，一般行政管理計畫 1,894 萬 4 千元，建築及設備計畫 386 萬 1 千元，本年度基金用途 1 億 2,701 萬 7 千元，較上年度預算數 1 億 2,487 萬 7 千元，增加 214 萬元，約 1.71%，主要係增編用人費用核實增列、辦理活動中心音響設備更新工程所致。

# 臺北市地方教育發展基金 - 臺北市立民族國民中學

## 業務計畫及預算概要

中華民國 109 年度

### 二、基金餘絀之預計：

本年度基金來源及用途相抵後，差短 739 萬 5 千元，較上年度預算數差短 304 萬 9 千元，增加 434 萬 6 千元，將移用以前基金餘額 739 萬 5 千元支應。

### 三、現金流量之預計：

本年度業務活動淨現金流出 739 萬 5 千元。

### 四、補辦預算事項：詳補辦預算明細表

#### (一) 購建固定資產 50 萬 1 千元

1.107 年度教育局學校改善運動設施設備經費，補助改善運動設施設備 25 萬 4 千元。

2.107 年度教育部補助辦理強化校園安全防護工作計畫經費 24 萬 7 千元。

### 肆、年度關鍵績效指標：

關鍵策略目標	關鍵績效指標	衡量標準	年度目標值
推動創新實驗教育	學校型態實驗教育學生成長率	(當學年度國中小參與學校型態實驗教育學生數-前一學年度國中小學校型態實驗教育學生數)/前一學年度國中小學校型態學生數*100% (單位：%)	100%

# 臺北市地方教育發展基金 - 臺北市立民族國民中學

## 業務計畫及預算概要

中華民國 109 年度

伍、前年度及上年度已過期間實施狀況及成果概述：

一、前（107）年度決算結果及績效達成情形：

（一）前年度決算結果：

- 1.基金來源：決算數 1 億 3,653 萬 5 千元，較預算數 1 億 2,058 萬 8 千元，計增加 1,594 萬 6 千元，約 13.22%，主要係因教育局補助收入增加所致。
- 2.基金用途：決算數 1 億 3,187 萬 9 千元，較預算數 1 億 1,918 萬 8 千元，計增加 1,269 萬 1 千元，約 10.65%，主要係因耐震補強暨整修工程所致。

（二）前年度績效達成情形分析：

年度績效目標	衡量指標	年度目標值	績效衡量暨達成情形分析
建構安全友善校園	校園場地開放使用人次	校園場地開放使用人次 單位：900 人次	學校社區資源共享，設有場地開放專用男女廁各 1 間，及假日到校休閒運動人數每日平均 62 人次，全年約 950 人次，達原訂目標值。

二、上（108）年度已過期間預算執行情形及績效達成情形：

（一）上年度預算截至 108 年 6 月 30 日止執行情形：

- 1.基金來源：實際執行數 7,239 萬元，較預算分配數 7,055 萬 1 千元，計增加 183 萬 9 千元，約 2.61%，主要係因場地租借及舊制勞工退休準備金結清餘款收入增加所致。
- 2.基金用途：實際執行數 6,804 萬 3 千元，較預算分配數 7,360 萬元，計減少 555 萬 7 千元，約 7.55%，主要係因用人費用核實支用所致。

臺北市地方教育發展基金 - 臺北市立民族國民中學

業務計畫及預算概要

中華民國 109 年度

(二) 上(108)年度績效達成情形分析：

年度績效目標	衡量指標	年度目標值	績效衡量暨達成情形分析
建構安全友善校園	校園場地開放使用人次	校園場地開放使用人次 單位：900 人次	截至 108 年 6 月，學校社區資源共享，晨間、夜間及假日到校休閒運動人數每日平均約 58 人次，達原訂目標值之 51%，462 人次。

# 臺北市地方教育發展基金－臺北市立民族國民中學

## 補辦預算明細表

中華民國109年度

單位：新臺幣元

項 目	金額	辦理年度	說 明
合計	501,000		
購建固定資產	501,000		
購置機械及設備	151,000	107	
緊急求救鈴主機及求救鈴	151,000		教育部補助辦理107年度強化校園安全防护工作計畫經費。
購置雜項設備	350,000	107	
吸震吸音軟墊	30,000		教育局補助所屬學校改善運動設施設備經費。(體育及衛生教育-輔導學校體育-74y)
飛輪健身車。	224,000		教育局補助所屬學校改善運動設施設備經費。(體育及衛生教育-輔導學校體育-74y)
室外型感應式LED照明燈。	45,000		教育部補助辦理107年度強化校園安全防护工作計畫經費。
室內型感應式LED照明燈。	51,000		教育部補助辦理107年度強化校園安全防护工作計畫經費。

備註：各管理機關(構)依預算法第 8 8 條規定補辦預算，應確係不及編入年度預算，且因經營環境發生重大變遷或正常業務(含執行中央補助款項目)之確實需要，並經主管機關核轉本府核准先行辦理者；不具急迫性之事項，仍應儘可能納入預算辦理。

# 預算主要表

# 臺北市地方教育發展基金－臺北市立民族國民中學

## 基金來源、用途及餘絀預計表

中華民國109年度

單位：新臺幣千元

前年度決算數	項 目	本年度預算數	上年度預算數	比較增減（－）
136,535	基金來源	119,622	121,828	-2,206
12	勞務收入	36	36	
12	服務收入	36	36	
1,283	財產收入	1,075	1,075	
31	財產處分收入	22	22	
1,252	其他財產收入	1,053	1,053	
134,342	政府撥入收入	117,688	120,404	-2,716
133,582	公庫撥款收入	117,688	120,404	-2,716
761	政府其他撥入收入			
898	其他收入	823	313	510
	受贈收入	114	114	
898	雜項收入	709	199	510
131,879	基金用途	127,017	124,877	2,140
104,186	國民教育計畫	104,212	99,969	4,243
17,627	一般行政管理計畫	18,944	19,716	-772
10,067	建築及設備計畫	3,861	5,192	-1,331
4,656	本期賸餘(短絀)	-7,395	-3,049	-4,346
7,294	期初基金餘額	8,900	8,694	207
11,949	期末基金餘額	1,505	5,645	-4,139

註：前年度決算數細數之和與總數或略有出入，係四捨五入關係，以下各表同。

# 臺北市地方教育發展基金－臺北市立民族國民中學

## 現金流量預計表

中華民國109年度

單位：新臺幣千元

項 目	本 預	年 算	度 數	說 明
業務活動之現金流量				
本期賸餘(短絀)			-7,395	
業務活動之淨現金流入(流出)			-7,395	
其他活動之現金流量				
其他活動之淨現金流入(流出)				
現金及約當現金之淨增(淨減)			-7,395	
期初現金及約當現金			12,840	
期末現金及約當現金			5,445	

註：本表係採現金及約當現金基礎，包括現金及自投資日起3個月內到期或清償之債權證券。



# 預算明細表

# 臺北市地方教育發展基金－臺北市立民族國民中學

## 基金來源－服務收入明細表

中華民國109年度

單位：新臺幣元

科 目	單 位	本 年 度 預 算 數			說 明
		數 量 業 務 量	利(費)率	金 額	
合計				36,000	
服務收入				36,000	較上年度預算數36,000元，無增減。
	人	10	800	8,000	暑期泳訓班收入(普通票-內含保險費)(收支對列)。
	人	25	700	17,500	暑期泳訓班收入(學生票-內含保險費)(收支對列)。
	人	35	300	10,500	教師甄選報名費收入。

# 臺北市地方教育發展基金－臺北市立民族國民中學

## 基金來源－財產處分收入明細表

中華民國109年度

單位：新臺幣元

科 目	單位	本 年 度 預 算 數			說 明
		數量 業務量	利(費)率	金 額	
合計				22,000	
財產處分收入	年	1	22,000	22,000	較上年度預算數22,000元，無增減。 財產報廢出售收入。
				22,000	

# 臺北市地方教育發展基金－臺北市立民族國民中學

## 基金來源－其他財產收入明細表

中華民國109年度

單位：新臺幣元

科 目	單 位	本 年 度 預 算 數			說 明
		數 量 業 務 量	利(費)率	金 額	
合計				1,053,000	
其他財產收入				1,053,000	較上年度預算數1,053,000元，無增減。 開放學校場地收入(收支對列)。 教職員工及開放場地使用人停車收入。
	年	1	1,000,000	1,000,000	
	年	1	53,000	53,000	

# 臺北市地方教育發展基金－臺北市立民族國民中學

## 基金來源－公庫撥款收入明細表

中華民國109年度

單位：新臺幣元

科 目	單位	本 年 度 預 算 數			說 明
		數量 業務量	利(費)率	金 額	
合計				117,688,000	
公庫撥款收入	年	1	117,688,000	117,688,000	較上年度預算數120,404,000元，減少2,716,000元。 市府補助款。

# 臺北市地方教育發展基金－臺北市立民族國民中學

## 基金來源－受贈收入明細表

中華民國109年度

單位：新臺幣元

科 目	單 位	本 年 度 預 算 數			說 明
		數 量 業 務 量	利(費)率	金 額	
合計				114,000	
受贈收入				114,000	較上年度預算數114,000元，無增減。
	年	1	15,000	15,000	各項捐款收入。
	年	1	99,000	99,000	各項捐款收入(收支對列)。

# 臺北市地方教育發展基金－臺北市立民族國民中學

## 基金來源－雜項收入明細表

中華民國109年度

單位：新臺幣元

科 目	單 位	本 年 度 預 算 數			說 明
		數量 業務量	利(費)率	金 額	
合計				709,000	
雜項收入				709,000	較上年度預算數199,000元，增加510,000元。
	年	1	48,000	48,000	光纖委外機房設置收入(收支對列)(新增)。
	年	1	661,000	661,000	圖說工本費等收入。

# 臺北市地方教育發展基金－臺北市立民族國民中學

## 基金用途－國民教育計畫明細表

中華民國109年度

單位：新臺幣元

前年度 決算數	上年度 預算數	科 目	本 年 度 預 算 數	說 明
104,185,546	99,969,000	合計	104,212,000	
98,216,328	92,585,000	用人費用	97,285,000	
30,303,018	28,332,000	正式員額薪資	31,812,000	較上年度預算數28,332,000元，增加3,480,000元。
30,303,018	28,332,000	職員薪金	31,812,000	
			23,724,000	教職員30人薪金(詳用人費用彙計表)(含教育部補助導師費156,000元)。
			2,556,000	教職員3人薪金(詳用人費用彙計表)。
			5,532,000	教職員7人(含教師6人，運動教練1人)薪金(詳用人費用彙計表)(含教育部補助導師費36,000元)。
2,162,698	1,801,440	聘僱及兼職人員薪資	1,801,440	較上年度預算數1,801,440元，無增減。
2,162,698	1,801,440	兼職人員酬金	1,801,440	
			97,920	補助調整授課鐘點費之外聘教師勞、健保及勞退費用(教育部補助款)。
			979,200	補助調整教師授課鐘點費，34人*2節*40週*360元(教育部補助款)。
			396,000	教師代課鐘點費，本校編制教師總人數40人，按9分之1計，編列5人，每人220節，總節數5人*220節=1,100節，每節360元。
			8,640	補助調整授課鐘點費之外聘教師勞、健保及勞退費用(教育部補助款)。
			86,400	補助調整授課特教教師鐘點費，3人*2節*40週*360元(教育部補助款)。
			233,280	體育班教練鐘點費。
572,274	620,849	超時工作報酬	678,363	較上年度預算數620,849元，增加57,514元。
572,274	620,849	加班費	678,363	
			513,063	不休假出勤加班費。
			9,250	教職員工各項業務加班費(班級業務費)。
			43,200	不休假出勤加班費。
			96,200	開放學校場地工作人員加班費(收支對列)。
			16,650	國中生活科技競賽參與競賽及工作人員加班費。
6,418,698	6,821,500	獎金	8,023,500	較上年度預算數6,821,500元，增加1,202,000元。



# 臺北市地方教育發展基金－臺北市立民族國民中學

## 基金用途－國民教育計畫明細表

中華民國109年度

單位：新臺幣元

前年度 決算數	上年度 預算數	科 目	本 年 度 預 算 數	說 明
2,779,332	3,280,000	考績獎金	4,047,000	
			2,817,000	依考績法規定核發之獎金。
			426,000	依考績法規定核發之獎金。
			804,000	依考績法規定核發之獎金。
3,639,366	3,541,500	年終獎金	3,976,500	
			2,965,500	依規定於年節加發之獎金。
			319,500	依規定於年節加發之獎金。
			691,500	依規定於年節加發之獎金。
54,468,878	50,863,475	退休及卹償金	50,498,777	較上年度預算數50,863,475元，減少364,698元。
52,871,676	50,829,032	職員退休及離職金	50,498,777	
			1,976,832	提撥退撫基金。
			224,640	提撥退撫基金。
			477,360	提撥退撫基金。
			185,065	職員退休1名，兼領1/2一次退休金(新增)。
			47,634,880	(1)退休人員月退休金，103人* $36,580$ 元*12月= $45,212,880$ 元；退休遺族月撫慰金，10人* $18,000$ 元*12月= $2,160,000$ 元，合計 $47,372,880$ 元；(2)退休遺族年撫卹金，1人* $262,000$ 元*1年= $262,000$ 元。
1,597,202	34,443	工員退休及離職金		
4,290,762	4,145,736	福利費	4,470,920	較上年度預算數4,145,736元，增加325,184元。
2,943,703	2,352,360	分擔員工保險費	2,667,156	
			1,981,344	分擔公保、勞保、健保費。
			217,752	分擔公保、勞保、健保費。
			468,060	分擔公保、勞保、健保費。
87,000	172,000	傷病醫藥費	172,000	
			28,000	教職員健康檢查費，8人* $3,500$ 元。
			144,000	教職員健康檢查費，9人* $16,000$ 元。
323,098	333,900	員工通勤交通費	333,900	
			56,700	教師上下班交通費，9人*10月* 1段 $630$ 元。
			75,600	教師上下班交通費，6人*10月* 2段 $1,260$ 元。
			83,160	教師兼行政上下班交通費，11人*12月* 1段

# 臺北市地方教育發展基金－臺北市立民族國民中學

## 基金用途－國民教育計畫明細表

中華民國109年度

單位：新臺幣元

前年度 決算數	上年度 預算數	科 目	本 年 度 預 算 數	說 明
				630元。
			90,720	教師兼行政上下班交通費，6人*12月* 2段
				1,260元。
			12,600	特教師上下班交通費，2人*10月* 1段630元
				。
			15,120	特教兼行政教師上下班交通費，1人*12月* 2段1,260元。
936,961	1,287,476	其他福利費	1,297,864	
			224,000	休假旅遊補助費。
			16,000	休假旅遊補助費。
			16,000	休假旅遊補助費。
			36,000	退休人員三節慰問金，6人*6,000元。
			54,000	退休人員三節特別照護金(單身)。
			125,420	結婚補助，31,355元*2人*2月。
			365,000	喪葬補助，36,500元*2人*5月。
			461,444	子女教育補助費。
3,886,590	4,474,000	服務費用	4,472,000	
1,442,473	1,868,776	水電費	1,724,336	較上年度預算數1,868,776元，減少144,440元
				。
1,069,431	1,000,000	工作場所電費	1,061,000	
			1,000,000	電費(高壓,有溫水泳池)。
			3,000	游泳池水電清潔維護計畫電費。
			10,000	開放學校場地電費(收支對列)。
			48,000	光纖委外機房設置電費(收支對列)(新增)。
113,385	328,776	工作場所水費	123,336	
			119,336	水費。
			2,000	游泳池水電清潔維護計畫水費。
			2,000	開放學校場地水費(收支對列)。
259,657	540,000	氣體費	540,000	
			540,000	溫水游泳池燃料費。
40,814	50,950	旅運費	44,750	較上年度預算數50,950元，減少6,200元。
40,814	50,950	國內旅費	44,750	
			6,000	教職員工因公外出短程車資(班級業務費)。
			32,550	校外教學隨隊人員出差旅費，7人*3天
				*1,550元。

# 臺北市地方教育發展基金－臺北市立民族國民中學

## 基金用途－國民教育計畫明細表

中華民國109年度

單位：新臺幣元

前年度 決算數	上年度 預算數	科 目	本 年 度 預 算 數	說 明
			6,200	教職員工因公市外出差旅費，2人*2天*1,550元。
54,116	76,800	印刷裝訂與廣告費	54,000	較上年度預算數76,800元，減少22,800元。
54,116	76,800	印刷及裝訂費	54,000	
			25,000	印製教學用表冊等(班級業務費)。
			5,000	活化教學資料印製。
			4,000	輔導活動刊物及相關資料印製。
			20,000	國中生活科技競賽手冊及資料印刷費。
1,164,965	961,000	修理保養及保固費	1,224,000	較上年度預算數961,000元，增加263,000元。
289,396	220,000	一般房屋修護費	220,000	
			220,000	建築物等維護費。
8,400	32,000	機械及設備修護費	86,000	
			17,400	電腦設備維護費(電腦專案計畫)。
			68,600	游泳池機械及設備維護費。
867,169	709,000	雜項設備修護費	918,000	
			200,000	各項設備維護費。
			718,000	開放學校場地器材維護費(收支對列)。
	1,000	保險費	1,400	較上年度預算數1,000元，增加400元。
	1,000	其他保險費	1,400	
			1,400	暑期泳訓班學員保險費，50人*28元(收支對列)。
870,381	1,020,434	一般服務費	1,013,954	較上年度預算數1,020,434元，減少6,480元。
7,686	9,504	佣金、匯費、經理費及手續費	3,024	
			3,024	委託超商代收學雜費手續費，252人*2學期*6元。
374,880	466,464	外包費	466,464	
			388,720	游泳池救生員外包費，1人*10月* 38,872元。
			77,744	暑期泳訓班救生員外包費，1人*2月*38,872元。
413,640	466,466	計時與計件人員酬金	466,466	
			297,050	游泳池救生員薪津，1人*10月*29,705元(7-8月除外)。

# 臺北市地方教育發展基金－臺北市立民族國民中學

## 基金用途－國民教育計畫明細表

中華民國109年度

單位：新臺幣元

前年度 決算數	上年度 預算數	科 目	本 年 度 預 算 數	說 明
			18,180	提撥游泳池救生員勞工退休金準備金，1人*10月*1,818元。
			36,360	分擔游泳池救生員勞保及健保費，1人*10月*3,636元。
			37,131	游泳池救生員年終工作獎金，1人*37,131元。
			3,636	提撥暑期泳訓班救生員退休金，1人*2月*1,818元。
			7,272	分擔暑期泳訓班救生員勞保及健保費，1人*2月*3,636元。
			7,427	暑期泳訓班救生員年終工作獎金，1人*7,427元。
			59,410	暑期泳訓班救生員薪津，1人*2月*29,705元。
74,175	78,000	體育活動費	78,000	
			72,000	文康活動費，本校編列教職員36人，每人編列2,000元。
			6,000	文康活動費，本校編列教職員3人，每人編列2,000元。
313,841	495,040	專業服務費	409,560	較上年度預算數495,040元，減少85,480元。
220,591	402,240	講課鐘點、稿費、出席審查及查詢費	316,760	
			57,600	分組活動外聘鐘點費。
			2,000	特教活動外聘講座鐘點費(特教班業務費)(新增)。
			3,000	特教活動內聘講座鐘點費，3節*1,000元(特教班業務費)(新增)。
			7,200	特教班教材編輯費，1班*12月*600元。
			20,000	活化教學外聘講座鐘點費，10節*2,000元。
			27,000	活化教學內聘講座鐘點費，27節*1,000元。
			30,000	社團活動指導教師鐘點費。
			5,760	行為人8小時性平課程鐘點費，2人*8小時*360元。
			4,080	性別平等教育專家學者撰稿費，4千字*1,020元。
			5,000	性別平等教育專家學者出席費，2人次*2,

# 臺北市地方教育發展基金－臺北市立民族國民中學

## 基金用途－國民教育計畫明細表

中華民國109年度

單位：新臺幣元

前年度 決算數	上年度 預算數	科 目	本 年 度 預 算 數	說 明
				500元。
			8,000	性別平等教育宣導外聘講座鐘點費，4節*2,000元。
			2,000	小田園教育體驗實習計畫外聘講座鐘點費，1節*2,000元。
			7,920	小田園教育體驗實習計畫內聘講座鐘點費，22節*360元。
			3,200	國中適性入學宣導講座鐘點費(含教育部補助2,000元)。
			10,000	綠屋頂計畫外聘講座鐘點費，5節*2,000元。
			2,000	輔導活動內聘講座鐘點費，2節*1,000元。
			30,000	輔導活動外聘講座鐘點費，15節*2,000元。
			20,000	暑期泳訓班教練鐘點費(收支對列)，40節*500元。
			2,000	技職教育、免試及十二年國教校園宣導外聘講座鐘點費。
			70,000	國中生活科技競賽外聘專家學者出席費，28人次*2,500元。
42,750	14,800	委託檢驗(定)試驗認證費	14,800	
			10,000	消防安全檢測費(班級業務費)。
			4,800	飲水機水質檢驗費，4臺*1,200元。
7,500	48,000	試務甄選費	48,000	
			8,000	教師甄選試務費用。
			40,000	國中生活科技競賽專家學者命題試務費用及辦理考試或甄選工作之評審費用。
13,000		電腦軟體服務費		
30,000	30,000	其他專業服務費	30,000	
			30,000	開放學校場地保全服務費(收支對列)。
827,296	1,700,000	材料及用品費	1,266,000	
258,285	576,677	使用材料費	275,460	較上年度預算數576,677元，減少301,217元。
258,285	576,677	設備零件	275,460	
			66,500	教學用平板電腦，7部*9,500元(電腦專案計畫)(新增)。

# 臺北市地方教育發展基金－臺北市立民族國民中學

## 基金用途－國民教育計畫明細表

中華民國109年度

單位：新臺幣元

前年度 決算數	上年度 預算數	科 目	本 年 度 預 算 數	說 明
			26,960	體育班購置教學用具。
			6,000	新購走繩組，2組*3,000元，(由班級設備費移列)(新增)。
			12,000	新購非接觸式紅外線耳溫槍，4支*3,000元，(由班級設備費移列)(新增)。
			21,000	新購百靈耳溫槍，7支*3,000元，(由班級設備費移列)(新增)。
			8,000	新購鋁合金骨科輪椅1臺(由班級設備費移列)(新增)。
			63,000	電腦設備維護及管理費(電腦專案計畫)，10班*6,300元。
			20,000	綠屋頂計畫設備。
			32,000	全頻廣角揚聲器專用吊掛架(含測試及安裝)(新增)。
			20,000	國中生活科技競賽比賽器具設備、活動器材等。
569,011	1,123,323	用品消耗	990,540	較上年度預算數1,123,323元，減少132,783元。
15,420	18,400	辦公(事務)用品	11,800	
			10,000	活化教學用文具紙張等。
			1,000	性別平等教育宣導活動文具紙張。
			800	國中適性入學宣導文具用品。
52,445	53,390	報章雜誌	47,480	
			47,480	圖書雜誌等(由班級設備費移列)。
27,000	27,000	服裝	27,000	
			27,000	校隊隊服、熱身服。
18,700	29,000	醫療用品(非醫療院所使用)	29,000	
			15,000	健康中心藥品。
			14,000	體育班醫療用品。
455,446	995,533	其他用品消耗	875,260	
			138,200	各項教學之班級材料費，10班*13,820元。
			78,000	中低收入戶學生用教科書，60人*1,300元。
			32,400	敬師活動費，54人*600元。
			16,550	教室佈置費及垃圾袋、衛生紙、清潔用品等(班級業務費)。

# 臺北市地方教育發展基金－臺北市立民族國民中學

## 基金用途－國民教育計畫明細表

中華民國109年度

單位：新臺幣元

前年度 決算數	上年度 預算數	科 目	本 年 度 預 算 數	說 明
			1,480	特教班活動費用、照片、教室布置等雜支(特教班業務費)(新增)。
			13,820	特教班教學材料費。
			720	特教班校外教學誤餐費用，9人次*80元(特教班業務費)(新增)。
			43,500	電腦耗材(電腦專案計畫)。
			20,000	體育班教學材料、環境衛生清潔用品等。
			20,000	游泳池清潔消毒劑等雜支。
			17,600	運動會競賽用品及場地佈置用品。
			25,000	活化教學材料費、班級經營佈置用品、教學用具等。
			8,400	活化教學會議、研習逾時誤餐費用，105人次* 80元。
			1,160	性別平等教育宣導活動雜支等。
			45,000	水槽櫃、水管、電源修改等。
			12,000	橡膠洞板、遮陽塑膠布、收納櫃等。
			8,080	農事體驗時做菜苗、種子、培養土、鋤頭、圓鋤、雨鞋、斗笠等園藝資材。
			13,600	國中生涯發展教育學生生涯檔案(含資料夾及內頁印製)。
			45,000	綠屋頂體驗之菜苗、肥料、培養土、種植土等園藝資材。
			4,000	輔導活動雜支。
			10,000	輔導活動適性評量測驗等用品。
			4,100	暑期泳訓班教學器材費(收支對列)。
			1,220	教師甄選所需物品。
			1,280	教師甄選工作人員逾時誤餐費用，16人次* 80元。
			143,800	開放學校場地清潔等雜支(收支對列)。
			138,350	國中生活科技競賽比賽用品、材料費等。
			32,000	辦理國中生活科技競賽會議或比賽逾時誤餐費用，400人次* 80元。
7,200	13,000	租金、償債、利息及相關手續費	5,000	
7,200	7,200	交通及運輸設備租金		較上年度預算數7,200元，減少7,200元。
7,200	7,200	車租		

# 臺北市地方教育發展基金－臺北市立民族國民中學

## 基金用途－國民教育計畫明細表

中華民國109年度

單位：新臺幣元

前年度 決算數	上年度 預算數	科 目	本 年 度 預 算 數	說 明
	5,800	雜項設備租金	5,000	較上年度預算數5,800元，減少800元。
	5,800	雜項設備租金	5,000	
687,746	811,000	會費、捐助、補助、分攤、照護 、救濟與交流活動費	806,000	5,000 電錶月租費(班級業務費)。
69,550	38,000	捐助、補助與獎助	38,000	較上年度預算數38,000元，無增減。
69,550	38,000	獎助學員生給與	38,000	
			28,000	優秀學生獎學金，14班*2學期* 1,000元。
			10,000	教育關懷獎每校推薦1名學生獎助金。
618,196	773,000	補貼、獎勵、慰問、照護與救 濟	768,000	較上年度預算數773,000元，減少5,000元。
7,200		獎勵費用		
10,000		慰問金、照護及濟助金		
600,996	773,000	其他補貼、獎勵、慰問、照 護與救濟	768,000	
			99,000	各項捐款相關支出(收支對列)。
			20,000	弱勢學生冷氣使用費補助費用，25人*800元 (新增)。
			550,000	清寒學生餐費補助，50人*200日*55元。
			98,560	補助學校午餐使用有機蔬菜計畫，308人*40 週*1次*8元。
			440	配合預算編至千元，增列進位數440元。
560,386	386,000	其他	378,000	
560,386	386,000	其他支出	378,000	較上年度預算數386,000元，減少8,000元。
560,386	386,000	其他	378,000	
			50,400	執行學生路隊安全導護費及義工保險費， 以2人計算，每人按10次*40週*63元。
			6,500	童軍教育登記費及月刊等。
			192,760	體育班學生參加校外體育活動、比賽交通 、住宿、報名費等。
			29,240	運動會獎品、獎盃、獎牌等。
			4,600	活化教學研習用雜支。
			31,500	班級自治費，315人*2學期*50元。
			8,000	國中生活科技競賽參加競賽作品運送費用 。



# 臺北市地方教育發展基金－臺北市立民族國民中學

## 基金用途－國民教育計畫明細表

中華民國109年度

單位：新臺幣元

前年度 決算數	上年度 預算數	科 目	本 年 度 預 算 數	說 明
			55,000	國中生活科技競賽參賽學生得獎獎狀、獎品等費用。

# 臺北市地方教育發展基金－臺北市立民族國民中學

## 基金用途－一般行政管理計畫明細表

中華民國109年度

單位：新臺幣元

前年度 決算數	上年度 預算數	科 目	本 年 度 預 算 數	說 明
17,627,145	19,716,000	合計	18,944,000	
16,118,072	18,139,000	用人費用	15,935,000	
10,587,959	12,180,000	正式員額薪資	10,788,000	較上年度預算數12,180,000元，減少 1,392,000元。
9,559,148	10,788,000	職員薪金	10,788,000	
			10,788,000	教職員14人薪金(詳用人費用彙計表)。
189,591	360,000	工員工資		
839,220	1,032,000	警餉		
370,216	595,467	超時工作報酬	478,800	較上年度預算數595,467元，減少116,667元 。
370,216	595,467	加班費	478,800	
			478,800	不休假出勤加班費。
2,805,268	2,795,000	獎金	2,422,500	較上年度預算數2,795,000元，減少372,500元 。
1,425,911	1,272,500	考績獎金	1,074,000	
			1,074,000	依考績法規定核發之獎金。
1,379,357	1,522,500	年終獎金	1,348,500	
			1,348,500	依規定於年節加發之獎金。
938,377	1,034,865	退休及卹償金	922,896	較上年度預算數1,034,865元，減少111,969元 。
915,415	1,006,065	職員退休及離職金	922,896	
			922,896	提撥退撫基金。
22,962	28,800	工員退休及離職金		
1,416,252	1,533,668	福利費	1,322,804	較上年度預算數1,533,668元，減少210,864元 。
1,024,553	1,072,668	分擔員工保險費	909,804	
			909,804	分擔公保、勞保、健保費。
154,420	189,000	員工通勤交通費	189,000	
			68,040	行政人員上下班交通費，9人*12月* 1段630 元。
			120,960	行政人員上下班交通費，8人*12月* 2段 1,260元。
237,279	272,000	其他福利費	224,000	
			224,000	休假旅遊補助費。
1,442,419	1,434,000	服務費用	2,871,000	

# 臺北市地方教育發展基金－臺北市立民族國民中學

## 基金用途－一般行政管理計畫明細表

中華民國109年度

單位：新臺幣元

前年度 決算數	上年度 預算數	科 目	本 年 度 預 算 數	說 明
120,190	96,000	郵電費	95,176	較上年度預算數96,000元，減少824元。
28,811	6,000	郵費	5,176	
			5,176	寄資料郵資(統籌業務費)。
91,379	90,000	電話費	90,000	
			90,000	電話費(統籌業務費)。
	100,000	修理保養及保固費		較上年度預算數100,000元，減少100,000元。
	100,000	雜項設備修護費		
808,846	626,000	一般服務費	2,163,824	較上年度預算數626,000元，增加1,537,824元。
781,162	592,000	外包費	2,129,824	
			1,105,824	校警勞務外包費，2人*12月*46,076元(新增)。
			864,000	工友業務外包費，2人*12月*36,000元。
			160,000	消化超額職工(技工、工友)業務外包費，4人*40,000元。
27,684	34,000	體育活動費	34,000	
			34,000	文康活動費，本校編列教職員14人，校警2人，工員1人，合計17人，每人編列2,000元。
441,383	540,000	專業服務費	540,000	較上年度預算數540,000元，無增減。
441,383	540,000	其他專業服務費	540,000	
			540,000	校園安全機械定點、機動巡邏等保全費用。
72,000	72,000	公共關係費	72,000	較上年度預算數72,000元，無增減。
72,000	72,000	公共關係費	72,000	
			72,000	校長特別費，12月*6,000元。
65,654	142,000	材料及用品費	137,000	
65,654	142,000	用品消耗	137,000	較上年度預算數142,000元，減少5,000元。
65,654	136,000	辦公(事務)用品	137,000	
			136,024	本校奉核定普通班10班、體育班3班，統籌業務費計算如下：15班*1,290元*12月=232,200元，除依實際需求移列郵費5,176元、電話費90,000元、會費1,000元外，其餘如列數。

# 臺北市地方教育發展基金－臺北市立民族國民中學

## 基金用途－一般行政管理計畫明細表

中華民國109年度

單位：新臺幣元

前年度 決算數	上年度 預算數	科 目	本 年 度 預 算 數	說 明
			976	配合預算編列至千元，增列進位數976元。
	6,000	服裝		
1,000	1,000	會費、捐助、補助、分攤、照護 、救濟與交流活動費	1,000	
1,000	1,000	會費	1,000	較上年度預算數1,000元，無增減。
1,000	1,000	職業團體會費	1,000	
			1,000	護理師1人公會會費(統籌業務費)。

# 臺北市地方教育發展基金－臺北市立民族國民中學

## 基金用途－建築及設備計畫明細表

中華民國109年度

單位：新臺幣元

前年度 決算數	上年度 預算數	科 目	本 年 度 預 算 數	說 明
10,066,628	5,192,000	合計	3,861,000	
10,066,628	5,192,000	購建固定資產、無形資產及非理財 目的之長期投資	3,861,000	
1,167,770	720,000	購建固定資產	3,503,000	
1,167,770	720,000	一般建築及設備計畫	3,503,000	
		活動中心音響設備更新工 程	1,645,000	
		購置機械及設備	70,000	
			40,000	陣列揚聲器安全吊掛架2個 *20,000元(含測試及安裝)。
			30,000	無線麥克風機接收主機2臺 *15,000元(含測試及安裝)。
		購置交通及運輸設備	1,560,000	
			600,000	陣列揚聲器4只*150,000元(含測 試及安裝)。
			200,000	全頻廣角揚聲器8只*25,000元( 含測試及安裝)。
			110,000	低音揚聲器2只*55,000元(含測 試及安裝)。
			40,000	地板型舞台監聽揚聲器2只 *20,000元(含測試及安裝)。
			20,000	無線麥克風天線2支*10,000元( 含測試及安裝)。
			15,000	CD/MP3/USB播放機1臺(含測試 及安裝)。
			180,000	8迴路數位後級功率擴大機1臺( 含測試及安裝)。
			160,000	後級功率擴大機2臺*80,000元( 含測試及安裝)。
			125,000	數位軌混音主機1臺(含測試及 安裝)。
			95,000	數位音訊處理器1臺(含測試及 安裝)。
			15,000	無線麥克風天線分配器1臺(含 測試及安裝)。
		購置雜項設備	15,000	
			15,000	循序電源開關處理器1臺(含測

# 臺北市地方教育發展基金－臺北市立民族國民中學

## 基金用途－建築及設備計畫明細表

中華民國109年度

單位：新臺幣元

前年度 決算數	上年度 預算數	科 目	本 年 度 預 算 數	說 明
				試及安裝)。
		校園前瞻基礎建設	225,000	
		購置機械及設備	225,000	
			225,000	新購無線基地臺15臺*15,000元(電腦專案計畫)。
		班級設備	325,000	
		購置機械及設備	170,000	
			120,000	新購海報機1臺。
			50,000	新購單槍2臺*25,000元。
		購置雜項設備	155,000	
			13,000	新購碎紙機1臺。
			120,000	新購5kw一對一分離式冷氣5臺*24,000元。
			22,000	新購桌球桌1張(健體領域)。
		特殊班設備	96,000	
		購置雜項設備	96,000	
			16,000	新購吸塵器1臺。
			80,000	新購冷氣2臺*40,000元(身心障礙特教班)。
		資訊設備	1,212,000	
		購置機械及設備	1,212,000	
			1,125,000	汰舊換新個人電腦45部* 25,000元(電腦專案計畫)。
			87,000	汰舊換新網路及資訊周邊設備(電腦專案計畫)。
1,167,770	720,000	校園設備		
602,250	448,500	購置機械及設備		
32,000		購置交通及運輸設備		
533,520	271,500	購置雜項設備		
23,000	36,000	購置無形資產	36,000	
23,000	36,000	一般建築及設備計畫	36,000	
23,000	36,000	資訊設備	36,000	
23,000	36,000	購置電腦軟體	36,000	
			36,000	電腦教學軟體費(電腦專案計畫)。
8,875,858	4,436,000	遞延支出	322,000	

# 臺北市地方教育發展基金－臺北市立民族國民中學

## 基金用途－建築及設備計畫明細表

中華民國109年度

單位：新臺幣元

前年度 決算數	上年度 預算數	科 目	本 年 度 預 算 數	說 明
8,875,858	4,436,000	一般建築及設備計畫	322,000	
		活動中心音響設備更新工程	322,000	
		遞延修繕房屋建築支出	322,000	
			200,000	一、施工費。
			118,251	二、委託技術服務費(總包價法)。
			3,749	三、工程管理費(按施工費約2%提列)。
8,875,858	4,436,000	校園整修工程		
8,875,858	1,213,000	遞延修繕房屋建築支出		
	3,223,000	其他遞延支出		

# 預算參考表



# 臺北市地方教育發展基金－臺北市立民族國民中學

## 預計平衡表

中華民國109年12月31日

單位：新臺幣千元

107年(前年) 12月31日 決算數	科 目	109年12月31日 預計數	108年12月31日 預計數	比較增減(-)
3,372,828	資產合計	3,362,384	3,369,779	-7,395
3,372,828	資產	3,362,384	3,369,779	-7,395
16,079	流動資產	5,635	13,030	-7,395
15,889	現金	5,445	12,840	-7,395
15,889	銀行存款	5,445	12,840	-7,395
191	預付款項	191	191	
191	預付費用	191	191	
1,739	投資、長期應收款項、貸墊款及準備金	1,739	1,739	
1,739	準備金	1,739	1,739	
938	退休及離職準備金	938	938	
800	其他準備金	800	800	
3,355,010	其他資產	3,355,010	3,355,010	
3,355,010	什項資產	3,355,010	3,355,010	
133	暫付及待結轉帳項	133	133	
3,354,878	代管資產	3,354,878	3,354,878	
3,372,828	負債及基金餘額合計	3,362,384	3,369,779	-7,395
3,360,879	負債	3,360,879	3,360,879	
2,884	流動負債	2,884	2,884	
2,883	應付款項	2,883	2,883	
2,299	應付代收款	2,299	2,299	
584	應付費用	584	584	
1	預收款項	1	1	
1	預收收入	1	1	
3,357,995	其他負債	3,357,995	3,357,995	
3,357,995	什項負債	3,357,995	3,357,995	
2,146	存入保證金	2,146	2,146	
938	應付退休及離職金	938	938	
3,354,878	應付代管資產	3,354,878	3,354,878	
32	暫收及待結轉帳項	32	32	
11,949	基金餘額	1,505	8,900	-7,395
11,949	基金餘額	1,505	8,900	-7,395
11,949	基金餘額	1,505	8,900	-7,395
11,949	累積餘額	1,505	8,900	-7,395

註：1.信託代理與保證資產(負債)前年度決算數0元，上年度預計數0元，本年度預計數0元。2.或有資產(負債)0元。3.本基金自93年度起，本固定項目分開原則，將屬長期固定帳項，包括固定資產15,466,467元、無形資產72,605元及長期債務0元等，另立帳類管理，未納入本表。

## 臺北市地方教育發展基金

## 各項費用

中華民國

前年度 決算數	上年度 預算數	計畫別		合計	國民教育計畫
		用途別科目			
131,879,319	124,877,000	合計		127,017,000	104,212,000
114,334,400	110,724,000	用人費用		113,220,000	97,285,000
40,890,977	40,512,000	正式員額薪資		42,600,000	31,812,000
39,862,166	39,120,000	職員薪金		42,600,000	31,812,000
189,591	360,000	工員工資			
839,220	1,032,000	警餉			
2,162,698	1,801,440	聘僱及兼職人員薪資		1,801,440	1,801,440
2,162,698	1,801,440	兼職人員酬金		1,801,440	1,801,440
942,490	1,216,316	超時工作報酬		1,157,163	678,363
942,490	1,216,316	加班費		1,157,163	678,363
9,223,966	9,616,500	獎金		10,446,000	8,023,500
4,205,243	4,552,500	考績獎金		5,121,000	4,047,000
5,018,723	5,064,000	年終獎金		5,325,000	3,976,500
55,407,255	51,898,340	退休及卹償金		51,421,673	50,498,777
53,787,091	51,835,097	職員退休及離職金		51,421,673	50,498,777
1,620,164	63,243	工員退休及離職金			
5,707,014	5,679,404	福利費		5,793,724	4,470,920
3,968,256	3,425,028	分擔員工保險費		3,576,960	2,667,156
87,000	172,000	傷病醫藥費		172,000	172,000
477,518	522,900	員工通勤交通費		522,900	333,900
1,174,240	1,559,476	其他福利費		1,521,864	1,297,864
5,329,009	5,908,000	服務費用		7,343,000	4,472,000
1,442,473	1,868,776	水電費		1,724,336	1,724,336
1,069,431	1,000,000	工作場所電費		1,061,000	1,061,000
113,385	328,776	工作場所水費		123,336	123,336
259,657	540,000	氣體費		540,000	540,000
120,190	96,000	郵電費		95,176	
28,811	6,000	郵費		5,176	
91,379	90,000	電話費		90,000	
40,814	50,950	旅運費		44,750	44,750
40,814	50,950	國內旅費		44,750	44,750

# 一臺北市立民族國民中學

## 彙計表

109年度

單位：新臺幣元

一般行政管理計畫	建築及設備計畫				
18,944,000	3,861,000				
15,935,000					
10,788,000					
10,788,000					
478,800					
478,800					
2,422,500					
1,074,000					
1,348,500					
922,896					
922,896					
1,322,804					
909,804					
189,000					
224,000					
2,871,000					
95,176					
5,176					
90,000					

## 臺北市地方教育發展基金

## 各項費用

中華民國

前年度 決算數	上年度 預算數	計畫別	合計	國民教育計畫
		用途別科目		
54,116	76,800	印刷裝訂與廣告費	54,000	54,000
54,116	76,800	印刷及裝訂費	54,000	54,000
1,164,965	1,061,000	修理保養及保固費	1,224,000	1,224,000
289,396	220,000	一般房屋修護費	220,000	220,000
8,400	32,000	機械及設備修護費	86,000	86,000
867,169	809,000	雜項設備修護費	918,000	918,000
	1,000	保險費	1,400	1,400
	1,000	其他保險費	1,400	1,400
1,679,227	1,646,434	一般服務費	3,177,778	1,013,954
7,686	9,504	佣金、匯費、經理費及手續費	3,024	3,024
1,156,042	1,058,464	外包費	2,596,288	466,464
413,640	466,466	計時與計件人員酬金	466,466	466,466
101,859	112,000	體育活動費	112,000	78,000
755,224	1,035,040	專業服務費	949,560	409,560
220,591	402,240	講課鐘點、稿費、出席審查及查詢費	316,760	316,760
42,750	14,800	委託檢驗(定)試驗認證費	14,800	14,800
7,500	48,000	試務甄選費	48,000	48,000
13,000		電腦軟體服務費		
471,383	570,000	其他專業服務費	570,000	30,000
72,000	72,000	公共關係費	72,000	
72,000	72,000	公共關係費	72,000	
892,950	1,842,000	材料及用品費	1,403,000	1,266,000
258,285	576,677	使用材料費	275,460	275,460
258,285	576,677	設備零件	275,460	275,460
634,665	1,265,323	用品消耗	1,127,540	990,540
81,074	154,400	辦公(事務)用品	148,800	11,800
52,445	53,390	報章雜誌	47,480	47,480
27,000	33,000	服裝	27,000	27,000
18,700	29,000	醫療用品(非醫療院所使用)	29,000	29,000
455,446	995,533	其他用品消耗	875,260	875,260
7,200	13,000	租金、償債、利息及相關手續費	5,000	5,000

一 臺北市立民族國民中學

彙計表

109年度

單位：新臺幣元

一般行政管理計畫	建築及設備計畫				
<p>2,163,824</p> <p>2,129,824</p> <p>34,000</p> <p>540,000</p> <p>540,000</p> <p>72,000</p> <p>72,000</p> <p>137,000</p> <p>137,000</p> <p>137,000</p>					

臺北市地方教育發展基金

各項費用

中華民國

前年度 決算數	上年度 預算數	計畫別	合計	國民教育計畫
		用途別科目		
7,200	7,200	交通及運輸設備租金		
7,200	7,200	車租		
	5,800	雜項設備租金	5,000	5,000
	5,800	雜項設備租金	5,000	5,000
10,066,628	5,192,000	購建固定資產、無形資產及非理財目的 之長期投資	3,861,000	
1,167,770	720,000	購建固定資產	3,503,000	
602,250	448,500	購置機械及設備	1,677,000	
32,000		購置交通及運輸設備	1,560,000	
533,520	271,500	購置雜項設備	266,000	
23,000	36,000	購置無形資產	36,000	
23,000	36,000	購置電腦軟體	36,000	
8,875,858	4,436,000	遞延支出	322,000	
8,875,858	1,213,000	遞延修繕房屋建築支出	322,000	
	3,223,000	其他遞延支出		
688,746	812,000	會費、捐助、補助、分攤、照護、救濟 與交流活動費	807,000	806,000
1,000	1,000	會費	1,000	
1,000	1,000	職業團體會費	1,000	
69,550	38,000	捐助、補助與獎助	38,000	38,000
69,550	38,000	獎助學員生給與	38,000	38,000
618,196	773,000	補貼、獎勵、慰問、照護與救濟	768,000	768,000
7,200		獎勵費用		
10,000		慰問金、照護及濟助金		
600,996	773,000	其他補貼、獎勵、慰問、照護與救 濟	768,000	768,000
560,386	386,000	其他	378,000	378,000
560,386	386,000	其他支出	378,000	378,000
560,386	386,000	其他	378,000	378,000

一 臺北市立民族國民中學

彙計表

109年度

單位：新臺幣元

一般行政管理計畫	建築及設備計畫				
	3,861,000				
	3,503,000				
	1,677,000				
	1,560,000				
	266,000				
	36,000				
	36,000				
	322,000				
	322,000				
1,000					
1,000					
1,000					

# 臺北市地方教育發展基金－臺北市立民族國民中學

## 員工人數彙計表

中華民國109年度

單位：人

計 畫 及 項 目	上年度最高可 進用員額數	本年度 增減(-)數	本年度最高可 進用員額數	說 明
合計	56	-2	54	
國民教育計畫部分	39	1	40	
正式職員	39	1	40	
一般行政管理計畫部分	17	-3	14	
正式職員	16	-2	14	
正式工員	1	-1		

註：1.本表不包含臨時工員人數。

2.本表臨時職員係指奉准有案之約聘僱人員。

3.外包費編列救生員1人、工友外包2人、校警外包2人、消化超額職工(技工、工友)業務外包費等，計259萬6,288元。

4.計時與計件人員酬金編列救生員薪資費用1人，計46萬6,466元。



本 頁 空 白

# 臺北市地方教育發展基金

## 用人費用

中華民國

計畫及項目	合計	正式 員額 薪資	聘僱 人員 薪資	超時 工作 報酬	津貼	獎 金		
						年終獎金	考績獎金	其他
合計	113,220,000	42,600,000		1,157,163		5,325,000	5,121,000	
國民教育計畫	97,285,000	31,812,000		678,363		3,976,500	4,047,000	
職員薪金	31,812,000	31,812,000						
兼職人員 酬金	1,801,440							
加班費	678,363			678,363				
考績獎金	4,047,000						4,047,000	
年終獎金	3,976,500					3,976,500		
職員退休 及離職金	50,498,777							
分擔員工 保險費	2,667,156							
傷病醫藥 費	172,000							
員工通勤 交通費	333,900							
其他福利 費	1,297,864							
一般行政管理計畫	15,935,000	10,788,000		478,800		1,348,500	1,074,000	
職員薪金	10,788,000	10,788,000						
加班費	478,800			478,800				
考績獎金	1,074,000						1,074,000	
年終獎金	1,348,500					1,348,500		
職員退休 及離職金	922,896							
分擔員工 保險費	909,804							
員工通勤 交通費	189,000							
其他福利 費	224,000							

—臺北市立民族國民中學

彙計表

109年度

單位：新臺幣元

退休及卹償金		資遣費	福 利 費					提繳費	兼任 人員 用人 費用
退休金	卹償金		分擔 保險費	傷病 醫藥費	提撥 福利金	員工通勤 交通費	其他		
51,421,673			3,576,960	172,000		522,900	1,521,864	1,801,440	
50,498,777			2,667,156	172,000		333,900	1,297,864	1,801,440	
50,498,777			2,667,156	172,000		333,900	1,297,864	1,801,440	
922,896			909,804			189,000	224,000		
922,896			909,804			189,000	224,000		

# 臺北市地方教育發展基金

## 用人費用

中華民國

計畫及項目	合計	正式 員額 薪資	聘僱 人員 薪資	超時 工作 報酬	津貼	獎 金		
						年終獎金	考績獎金	其他

註：1.本表不包含臨時工員薪津。  
 2.本表兼任人員用人費用，係學校教職員兼課或請假代課鐘點費。3.外包費編列救生員1人、工友外包2人、校警外包2人、消化超額職工(技工、工友)業務外包費等，計259萬6,288元。  
 4.計時與計件人員酬金編列救生員薪資費用1人，計46萬6,466元。

—臺北市立民族國民中學

彙計表

109年度

單位：新臺幣元

退休及卹償金		資遣費	福 利 費					提繳費	兼任 人員 用人 費用
退休金	卹償金		分擔 保險費	傷病 醫藥費	提撥 福利金	員工通勤 交通費	其他		

# 臺北市地方教育發展基金－臺北市立民族國民中學

## 單位（或計畫）成本分析表

中華民國109年度

單位：新臺幣千元

計畫別	單位	單位成本(元)或 平均利(費)率	數量	預算數	說明
合計				127,017	
國民教育計畫				104,212	
一般行政管理計畫				18,944	
建築及設備計畫				3,861	

# 臺北市地方教育發展基金－臺北市立民族國民中學

## 5年來主要業務計畫分析表

中華民國109年度

單位：新臺幣千元

年度及項目	單位	數量	單位成本(元)或 平均利(費)率	金額	說明
(本)年度預算數					
國民教育計畫				104,212	
(上)年度預算數					
國民教育計畫				99,969	
(前)年度決算數					
國民教育計畫				104,186	
(106)年度決算數					
國民教育計畫				93,081	
(105)年度決算數					
國民教育計畫				96,958	

# 臺北市地方教育發展基金－臺北市立民族國民中學

## 資本資產明細表

中華民國109年度

單位：新臺幣千元

項 目	取得成本 (期初餘額)	以前年度 累計折舊/ 長期投資 評 價	本 年 度 變 動				主要增減 原因說明	本年度累計折 舊/長期投資 評價變動數	期末餘額
			增加		減少				
			金額	類型	金額	類型			
資產	37,458	21,880	3,539		21		3,557	15,539	
土地改良物	3,170	1,044					126	2,001	
房屋及建築	5,707	984					103	4,620	
機械及設備	16,736	12,249	1,677	增置			1,902	4,262	
交通及運輸 設備	1,923	1,363	1,560	增置			320	1,801	
雜項設備	9,864	6,240	266	增置			1,107	2,783	
電腦軟體	57		36	增置	21	無形資 產攤銷		73	