

中華民國 109 年度 4-0501251

臺北市總預算

臺北市政府教育局主管

臺北市地方教育發展基金

臺北市立民權國民中學附屬單位預算之分預算

(特別收入基金)

臺北市立民權國民中學編

# 臺北市地方教育發展基金－臺北市立民權國民中學

## 目次

中華民國109年度

一、財務摘要 .....	第 1 頁
二、業務計畫及預算概要 .....	第 3 -10 頁
三、預算主要表	
(一) 基金來源、用途及餘絀預計表 .....	第 11 頁
(二) 現金流量預計表 .....	第 12 頁
四、預算明細表	
(一) 基金來源－服務收入明細表 .....	第 13 頁
(二) 基金來源－財產處分收入明細表 .....	第 14 頁
(三) 基金來源－其他財產收入明細表 .....	第 15 頁
(四) 基金來源－公庫撥款收入明細表 .....	第 16 頁
(五) 基金來源－雜項收入明細表 .....	第 17 頁
(六) 基金用途－國民教育計畫明細表 .....	第 18 -26 頁
(七) 基金用途－一般行政管理計畫明細表 .....	第 27 -29 頁
(八) 基金用途－建築及設備計畫明細表 .....	第 30 -31 頁
五、預算參考表	
(一) 預計平衡表 .....	第 33 頁
(二) 各項費用彙計表 .....	第 34 -39 頁
(三) 員工人數彙計表 .....	第 40 頁
(四) 用人費用彙計表 .....	第 42 -45 頁
(五) 單位（或計畫）成本分析表 .....	第 46 頁
(六) 5年來主要業務計畫分析表 .....	第 47 頁
(七) 資本資產明細表 .....	第 48 頁

# 臺北市地方教育發展基金－臺北市立民權國民中學

## 財務摘要

中華民國109年度

單位：新臺幣千元

項 目	本 年 度	上 年 度	比較增減數	%
經營成績：				
基金來源	160,512	155,517	4,995	3.21
基金用途	161,635	156,762	4,873	3.11
賸餘(短絀)	-1,123	-1,245	122	--
餘絀情形：				
基金餘額	1,269	2,392	-1,123	-46.95
現金流量(註)：				
現金及約當現金之淨增(減)	-1,123	-1,245	122	--

附註：現金流量係採現金及約當現金基礎，包括現金及自投資日起3個月內到期或清償之債權證券。

本 頁 空 白

# 業務計畫及預算概要

# 臺北市地方教育發展基金 - 臺北市立民權國民中學

## 業務計畫及預算概要

中華民國 109 年度

### 壹、基金概況

#### 一、設立宗旨及願景：

- (一) 本校遵照憲法第 158 條及 160 條規定，教育文化應發展國民之民族精神、自治精神，國民道德與健全體格、科學及生活智能，以培養青少年七大學習領域及十大基本能力。
- (二) 本校自 91 年度起依教育經費編列與管理法第 13 條規定設置「臺北市地方教育發展基金」，以促進教育健全發展，提昇教育經費運用績效。
- (三) 本校以「快樂學習、健康成長、全人發展」為願景，以此建構一所精緻優質、創新卓越的國中，用愛關照、用心賞識、用情激勵每一個孩子，讓孩子能自我悅納、自我肯定、進而自我實現，營造有成就感的優質權園。

#### 二、施政重點：

- (一) 開啟多元智慧：尊重每個學生獨特的個性，以多元智慧的觀點協助他找到生命的亮點，肯定天生我才必有用，能知於學，樂於學。
- (二) 培養生活能力：培養學生帶得走的公民關鍵能力，強化自我管理、閱讀理解、理性批判、問題解決、奉獻服務、溝通表達等核心素養。
- (三) 蘊育人文情懷：在溫馨開放的校園文化中，孕育人文情懷，學會尊重、包容；建構生命的價值、完成人性的開展。
- (四) 建構溫馨民主的校園文化：
  1. 以參與式管理、落實行政、教師會、家長會三者的良性互動。
  2. 以學生第一，教學優先的觀念提昇行政服務效率。
  3. 放下威權心態，開啟校園民主之風氣。
- (五) 推動適性教學：
  1. 落實校本課程理念，採多元化、活潑化的教學及評量。
  2. 運用校內、外資源，加強多元學習能力。
  3. 關懷相對弱勢學生之教學及輔導。
  4. 推動行動學習，充實學生運用資訊之知能，並提昇教師運用學習載具教學之能力。

## 業務計畫及預算概要

中華民國 109 年度

(六) 辦理發展性的訓輔活動：

1. 辦理各項活動、競賽及展演。
2. 推動校內外學習服務。
3. 發展績優社團及校隊，如撞球隊、空手道、柔道隊、弦樂團、詩歌社、熱舞社等。
4. 加強新興領域教育的辦理，並融入各科教學以收成效。

三、組織概況：

本校設置校長 1 人，綜理全校校務，下設教務處、學生事務處、總務處、輔導室、會計室、人事室及附設補習學校等單位。

內部分層業務如下：

(一) 教務處：秉承校長之命，辦理全校教務事項。

1. 教學組：掌理課程編排、課業考查、學藝競賽、教學研究、教師進修、差假教師調代課及缺補課之查核等事項。
2. 註冊組：掌理註冊、編班、轉學、學籍保管、各項獎助學金補助及成績考查等有關學籍事項。
3. 設備組：掌理教科書編選、教學用具之管理、保管及出版學校刊物等事項。
4. 資訊組：掌理電腦設備及區域網路之管理、保管等事項。

(二) 學生事務處：秉承校長之命，辦理全校學生事務事項。

1. 訓育組：掌理訓育計畫之擬定及辦理各類訓育等活動。
2. 體育組：掌理學生體育活動、體格鍛鍊等事項。
3. 生教組：掌理學生日常生活常規，辦理交通導護各項事項。
4. 衛生組：掌理健康檢查，個人及環境衛生檢查、保健等事項。

(三) 總務處：秉承校長之命，辦理全校總務事項。

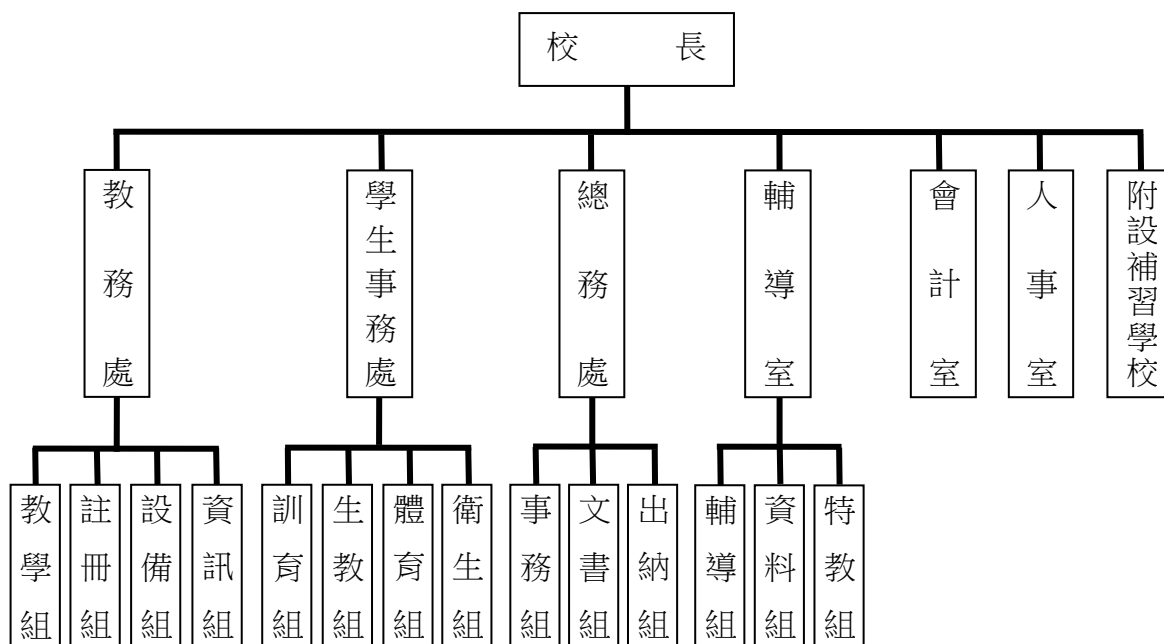
1. 事務組：掌理校舍、校具、財產、物品採購保管、工程發包、監工及驗收。
2. 文書組：掌理文件收發登錄、撰擬繕校、典守學校印信、檔案保管、整理各項會議紀錄及校史等事項。
3. 出納組：掌理現金、零用金、票據、契約之保管等收支事項，辦理員工薪津發放及各項扣繳單據證明等。

# 臺北市地方教育發展基金 - 臺北市立民權國民中學

## 業務計畫及預算概要

中華民國 109 年度

- (四) 輔導室：秉承校長之命，辦理全校學生學習輔導、生活輔導、生涯輔導等事項。
1. 輔導組：掌理學生個案建立、學習輔導、生活輔導、生涯輔導及兩性教育、親職教育等事項。
  2. 資料組：辦理輔導資料搜集建檔、組訓愛心家長、實施測驗、社區人力整合、出版親職刊物等事項。
  3. 特教組：擬訂特殊教育計畫章則、親師輔導諮詢、特教班甄選鑑別、實施各項診斷測驗、特教兒童追蹤輔導等事項。
- (五) 會計室：秉承上級主計機關之監督與指導，並受校長之指揮，依法辦理歲計、會計、統計等事項。
- (六) 人事室：秉承上級人事機關之監督與指導，並受校長之指揮，依法辦理人事管理查核等事項。
- (七) 附設補習學校：下設校務、總務、人事、會計等單位，所需人員均由原編制內人員兼任，比照一般教學內部分層業務規定辦法各相關事項。





# 臺北市地方教育發展基金 - 臺北市立民權國民中學

## 業務計畫及預算概要

中華民國 109 年度

### 四、基金歸類及屬性：

本校地方教育發展基金依據教育經費編列與管理法第 13 條規定設置，本基金為預算法第 4 條第 1 項第 2 款第 5 目所定之特別收入基金，以本府教育局為管理機關。

### 貳、業務計畫

本年度業務計畫重點與預算配合情形及預期績效，詳列如下：

單位：新臺幣千元

業務計畫名稱	計畫重點內容	預算數	預期績效
國民教育計畫	辦理各項教學、學生事務、圖書及輔導等業務。	136,377	1.預定招收普通班 21 班、特殊班 8 班、補校 3 班，學生人數 700 人。 2.新購器材、教具及圖書等各科教學設備。革新教學方法，充實各科教材，提高教學效能。 3.辦理教師甄選、教師研習、指定活動等項目，藉由辦理各項活動，以鍛鍊學生強健的身體，增進學生各項生活智慧。
一般行政管理計畫	綜理學校總務、人事、會計等業務。	20,559	配合校務推動行政處室支援工作，進而增進校務運作。
建築及設備計畫	購置教學所需教學設備等及改善教學環境。	4,699	因應教學課程需要，汰換、充實教學及電腦設備，另辦理行政及教師辦公室環境整修工程，藉由辦公室環境整修工程，優化辦公室空間，提供學校教職員舒適、便利、整齊、友善的工作及學習環境，以提升工作效能及學習成效。

# 臺北市地方教育發展基金 - 臺北市立民權國民中學

## 業務計畫及預算概要

中華民國 109 年度

### 參、預算概要

#### 一、基金來源及用途之預計：

##### (一) 本年度基金來源：

服務收入 6 千元、財產處分收入 8 千元、其他財產收入 7 萬 2 千元、公庫撥款收入 1 億 6,027 萬 5 千元、雜項收入 15 萬 1 千元，本年度基金來源 1 億 6,051 萬 2 千元，較上年度預算數 1 億 5,551 萬 7 千元，增加 499 萬 5 千元，約 3.21%，主要係公庫撥款收入增編所致。

##### (二) 本年度基金用途：

國民教育計畫 1 億 3,637 萬 7 千元，一般行政管理計畫 2,055 萬 9 千元，建築及設備計畫 469 萬 9 千元，本年度基金用途 1 億 6,163 萬 5 千元，較上年度預算數 1 億 5,676 萬 2 千元，增加 487 萬 3 千元，約 3.11%，主要係用人費用增編所致。

#### 二、基金餘絀之預計：

本年度基金來源及用途相抵後，差短 112 萬 3 千元，較上年度預算數差短 124 萬 5 千元，減少 12 萬 2 千元，將移用以前基金餘額 112 萬 3 千元支應。

#### 三、現金流量之預計：

本年度業務活動淨現金流出 112 萬 3 千元。

#### 四、補辦預算事項：詳補辦預算明細表

##### (一) 購建固定資產 119 萬 2 千元

1.107 年度教育部補助前瞻基礎建設國民中小學校園數位建設實施計畫 93 萬 1 千元。

2.107 年度教育部補助臺北市所屬各級學校特殊學生維生設備經費 1 萬 6 千元。

3.107 年度教育局學校設施改善準備，補助臺北市各級學校充實體育發展設施設備計畫，內屬設備部分移列固定資產 24 萬 5 千元。

# 臺北市地方教育發展基金 - 臺北市立民權國民中學

## 業務計畫及預算概要

中華民國 109 年度

### 肆、年度關鍵績效指標：

關鍵策略目標	關鍵績效指標	衡量標準	年度目標值
提升學生體適能	學生體適能通過率	通過檢測學生數/各校學生數 *100% (單位:%)	75%

### 伍、前年度及上年度已過期間實施狀況及成果概述：

#### 一、前（107）年度決算結果及績效達成情形：

##### （一）前年度決算結果：

1.基金來源：決算數 1 億 6,502 萬 8 千元，較預算數 1 億 5,570 萬 3 千元，計增加 932 萬 5 千元，約 5.99%，主要係因教育局增撥 107 年度用人費用不敷數。

2.基金用途：決算數 1 億 6,569 萬 2 千元，較預算數 1 億 5,618 萬 4 千元，計增加 950 萬 7 千元，約 6.09%，主要係因調整教師待遇不足數、補發退休教師一次補償金等。

##### （二）前年度績效達成情形分析：

年度績效目標	衡量指標	年度目標值	績效衡量暨達成情形分析
提升畢業生素質(國中)	國中會考達成基礎以上學生比率	國文 85% 英語 70% 數學 72% 社會 86% 自然 80% 作文 85%	依照會考全國各科達到精熟及基礎以上之比例訂定標準。本校學生 107 年參加全國會考精熟及基礎以上之人數比例如下：國文 89%、英語 73%、數學 78%、社會 89%、自然 86%、作文 92%，皆達年度標準值。

#### 二、上（108）年度已過期間預算執行情形及績效達成情形：

##### （一）上年度預算截至 108 年 6 月 30 日止執行情形：

1.基金來源：實際執行數 9,160 萬 1 千元，較預算數 9,105 萬 2 千元，計增加 54 萬 9 千元，約 0.60%，主要係因教育部補助收入增加所致。

# 臺北市地方教育發展基金 - 臺北市立民權國民中學

## 業務計畫及預算概要

中華民國 109 年度

2.基金用途：實際執行數 8,842 萬 2 千元，較預算數 9,229 萬 7 千元，計減少 387 萬 5 千元，約 4.20%，主要係因擲節各項費用覈實支付等所致。

(二) 上(108)年度績效達成情形分析：

年度績效目標	衡量指標	年度目標值	績效衡量暨達成情形分析
創新實驗教育	參與行動學習智慧教學計劃學生比率	80%	達標。本校 107 學年度第 2 學期止，所有領域老師運用行動載具將資訊科技融入教學和學生學習，課堂中即時診斷、差異化和補救教學等創新活化教學，更辦理百萬中學堂、英語話劇、民權詩歌節、科學實驗王、數學金頭腦等創新實驗課程活動。

# 臺北市地方教育發展基金－臺北市立民權國民中學

## 補辦預算明細表

中華民國109年度

單位：新臺幣元

項 目	金額	辦理年度	說 明
合計	1,192,000		
購建固定資產	1,192,000		
購置機械及設備	926,000	107	
個人電腦(含螢幕)	775,000		教育部補助前瞻基礎建設-國民中小學校園數位建設實施計畫經費。
交換器(48port)	40,000		教育部補助前瞻基礎建設-國民中小學校園數位建設實施計畫經費。
血壓血氧監測器	16,000		教育部補助臺北市所屬各級學校特殊學生維生設備經費。
划船機	95,000		教育局補助所屬學校改善運動設施設備經費。(體育及衛生教育-輔導學校體育-74y)
購置交通及運輸設備	85,000	107	
廣播教學系統	50,000		教育部補助前瞻基礎建設國民中小學校園數位建設實施計畫經費。
音響系統	35,000		教育部補助前瞻基礎建設國民中小學校園數位建設實施計畫經費。
購置雜項設備	181,000	107	
投影機+布幕	31,000		教育部補助前瞻基礎建設國民中小學校園數位建設實施計畫經費。
重量訓練地墊	150,000		教育局補助所屬學校改善運動設施設備經費。(體育及衛生教育-輔導學校體育-74y)

備註：各管理機關(構)依預算法第 8 8 條規定補辦預算，應確係不及編入年度預算，且因經營環境發生重大變遷或正常業務(含執行中央補助款項目)之確實需要，並經主管機關核轉本府核准先行辦理者；不具急迫性之事項，仍應儘可能納入預算辦理。

# 預算主要表

# 臺北市地方教育發展基金－臺北市立民權國民中學

## 基金來源、用途及餘絀預計表

中華民國109年度

單位：新臺幣千元

前年度決算數	項 目	本年度預算數	上年度預算數	比較增減（－）
165,028	基金來源	160,512	155,517	4,995
16	勞務收入	6	6	
16	服務收入	6	6	
119	財產收入	80	100	-20
17	財產處分收入	8	8	
102	其他財產收入	72	92	-20
164,762	政府撥入收入	160,275	155,307	4,968
162,891	公庫撥款收入	160,275	155,307	4,968
1,871	政府其他撥入收入			
131	其他收入	151	104	47
131	雜項收入	151	104	47
165,692	基金用途	161,635	156,762	4,873
135,702	國民教育計畫	136,377	129,392	6,985
20,616	一般行政管理計畫	20,559	21,304	-745
9,373	建築及設備計畫	4,699	6,066	-1,367
-664	本期賸餘(短絀)	-1,123	-1,245	122
4,301	期初基金餘額	2,392	3,819	-1,427
3,637	期末基金餘額	1,269	2,574	-1,305

註：前年度決算數細數之和與總數或略有出入，係四捨五入關係，以下各表同。

# 臺北市地方教育發展基金－臺北市立民權國民中學

## 現金流量預計表

中華民國109年度

單位：新臺幣千元

項 目	本 預	年 算	度 數	說 明
業務活動之現金流量				
本期賸餘(短絀)			-1,123	
業務活動之淨現金流入(流出)			-1,123	
其他活動之現金流量				
其他活動之淨現金流入(流出)				
現金及約當現金之淨增(淨減)			-1,123	
期初現金及約當現金			8,397	
期末現金及約當現金			7,274	

註：本表係採現金及約當現金基礎，包括現金及自投資日起3個月內到期或清償之債權證券。



# 預算明細表

# 臺北市地方教育發展基金－臺北市立民權國民中學

## 基金來源－服務收入明細表

中華民國109年度

單位：新臺幣元

科 目	單 位	本 年 度 預 算 數			說 明
		數 量 業 務 量	利(費)率	金 額	
合計 服務收入	人	20	300	6,000 6,000 6,000	較上年度預算數6,000元，無增減。 教師甄選報名費收入20人*300元。

# 臺北市地方教育發展基金－臺北市立民權國民中學

## 基金來源－財產處分收入明細表

中華民國109年度

單位：新臺幣元

科 目	單位	本 年 度 預 算 數			說 明
		數量 業務量	利(費)率	金 額	
合計				8,000	
財產處分收入	年	1	8,000	8,000	較上年度預算數8,000元，無增減。 報廢財產處分收入。

# 臺北市地方教育發展基金－臺北市立民權國民中學

## 基金來源－其他財產收入明細表

中華民國109年度

單位：新臺幣元

科 目	單 位	本 年 度 預 算 數			說 明
		數 量 業 務 量	利(費)率	金 額	
合計				72,000	
其他財產收入				72,000	較上年度預算數92,000元，減少20,000元。
	年	1	3,000	3,000	開放校園場地收入(收支對列)。
	年	1	28,800	28,800	民航局借用場地使用費收入。
	年	1	200	200	配合預算編列至千元，增列進位數200元。
	年	1	40,000	40,000	教職員工停車收入。

# 臺北市地方教育發展基金－臺北市立民權國民中學

## 基金來源－公庫撥款收入明細表

中華民國109年度

單位：新臺幣元

科 目	單位	本 年 度 預 算 數			說 明
		數量 業務量	利(費)率	金 額	
合計				160,275,000	
公庫撥款收入	年	1	160,275,000	160,275,000	較上年度預算數155,307,000元，增加4,968,000元。 市府補助款。

# 臺北市地方教育發展基金－臺北市立民權國民中學

## 基金來源－雜項收入明細表

中華民國109年度

單位：新臺幣元

科 目	單位	本 年 度 預 算 數			說 明
		數量 業務量	利(費)率	金 額	
合計				151,000	
雜項收入				151,000	較上年度預算數104,000元，增加47,000元。
	年	1	1,200	1,200	民航局設置設施設備使用電費(收支對列)。
	年	1	149,800	149,800	工程圖說費、數位學生證補卡費、簡訊費及其他雜項等收入。

# 臺北市地方教育發展基金－臺北市立民權國民中學

## 基金用途－國民教育計畫明細表

中華民國109年度

單位：新臺幣元

前年度 決算數	上年度 預算數	科 目	本 年 度 預 算 數	說 明
135,702,354	129,392,000	合計	136,377,000	
129,194,328	121,880,000	用人費用	129,089,000	
58,145,716	56,040,000	正式員額薪資	61,091,400	較上年度預算數56,040,000元，增加5,051,400元。
58,145,716	56,040,000	職員薪金	61,091,400	
			44,519,400	教師55人薪金(詳用人費用彙計表)(含教育部補助導師費288,000元及專任輔導教師1,280,000元)。
			10,128,000	教師12人薪金(詳用人費用彙計表)(含教育部補助導師費96,000元)。
			6,444,000	教職員8人薪金(詳用人費用彙計表)。
4,899,664	4,477,440	聘僱及兼職人員薪資	4,360,320	較上年度預算數4,477,440元，減少117,120元。
4,899,664	4,477,440	兼職人員酬金	4,360,320	
			144,000	兼任補校行政人員(會計、人事、幹事2人)工作補助費，4人*12月*3,000元。
			1,699,200	補助調整教師授課鐘點費(教育部補助款)，59人*2節*40週*360元。
			712,800	教師代課鐘點費，本校編制教師總人數75人，按9分之1計，編列9人，每人220節，總節數9人*220節=1,980節，每節360元。
			1,140,480	補校教師授課鐘點費，3班*44週*24節*360元。
			72,000	兼任補校行政人員(校長、總務)工作補助費，2人*12月*3,000元。
			108,000	教師兼補校導師費(含教育部補助36,000元)，3人*12月*3,000元。
			51,840	兼任補校行政人員(校務主任)工作補助費，1人*12月*4,320元。
			86,400	兼任補校行政人員(組長2人)工作補助費，2人*12月*3,600元。
			345,600	補助調整授課特教教師鐘點費(教育部補助款)，12人*2節*40週*360元。
414,176	407,204	超時工作報酬	407,204	較上年度預算數407,204元，無增減。
414,176	407,204	加班費	407,204	
			371,737	不休假出勤加班費。

# 臺北市地方教育發展基金－臺北市立民權國民中學

## 基金用途－國民教育計畫明細表

中華民國109年度

單位：新臺幣元

前年度 決算數	上年度 預算數	科 目	本 年 度 預 算 數	說 明
			35,467	不休假出勤加班費。
11,915,058	11,839,000	獎金	12,883,950	較上年度預算數11,839,000元，增加1,044,950元。
5,145,043	4,834,000	考績獎金	5,254,950	
			3,873,950	依考績法規定核發之獎金。
			844,000	依考績法規定核發之獎金。
			537,000	依考績法規定核發之獎金。
6,770,015	7,005,000	年終獎金	7,629,000	
			5,557,500	依規定於年節加發之獎金。
			1,266,000	依規定於年節加發之獎金。
			805,500	依規定於年節加發之獎金。
45,588,837	42,164,016	退休及卹償金	42,920,832	較上年度預算數42,164,016元，增加756,816元。
44,198,122	42,164,016	職員退休及離職金	42,920,832	
			3,796,296	提撥退撫基金。
			898,560	提撥退撫基金。
			561,600	提撥退撫基金。
			37,664,376	退休人員月退休金，85人x@34,790元x12月=35,485,800元；退休遺族月撫慰金，9人x@20,172元x12月=2,178,576元；合計37,664,376元。
1,390,715		工員退休及離職金		
8,230,877	6,952,340	福利費	7,425,294	較上年度預算數6,952,340元，增加472,954元。
5,810,258	4,707,576	分擔員工保險費	5,162,064	
			3,748,836	分擔公保、勞保、健保費。
			865,968	分擔公保、勞保、健保費。
			547,260	分擔公保、勞保、健保費。
137,500	169,500	傷病醫藥費	169,500	
			73,500	教職員健康檢查費，21人*3,500元。
			96,000	教職員健康檢查費，6人*16,000元。
643,182	655,200	員工通勤交通費	667,800	
			277,200	教師上下班交通費，22人*10月*2段*630元。
			207,900	教師上下班交通費，33人*10月*1段*630



# 臺北市地方教育發展基金－臺北市立民權國民中學

## 基金用途－國民教育計畫明細表

中華民國109年度

單位：新臺幣元

前年度 決算數	上年度 預算數	科 目	本 年 度 預 算 數	說 明
				元。
			50,400	特教教師上下班交通費，8人*10月*1段*630元。
			50,400	特教教師上下班交通費，4人*10月*2段*630元。
			18,900	體育班教師上下班交通費，3人*10月*1段*630元。
			63,000	體育班教師上下班交通費，5人*10月*2段*630元。
1,639,937	1,420,064	其他福利費	1,425,930	
			240,000	休假旅遊補助費。
			16,000	休假旅遊補助費。
			72,000	退休人員三節慰問金，12人*6,000元。
			125,420	結婚補助費，31,355元*2月*2人。
			365,000	喪葬補助費，36,500元*5月*2人。
			607,510	子女教育補助費。
2,502,357	2,780,000	服務費用	2,701,000	
1,073,887	1,139,070	水電費	1,138,830	較上年度預算數1,139,070元，減少240元。
973,905	1,043,550	工作場所電費	1,043,550	
			1,042,350	班級電費。
			1,200	民航局設置設施設備使用電費(收支對列)。
99,982	95,520	工作場所水費	95,280	
			95,280	班級水費。
45,825	52,200	郵電費	52,200	較上年度預算數52,200元，無增減。
3,761	10,000	郵費	10,000	
			10,000	寄發通知單郵資，2學期*5,000元(班級業務費)。
42,064	42,200	電話費	42,200	
			2,200	補校電話費，2學期*1,100元(班級業務費)。
			40,000	電話費，2學期*20,000元(班級業務費)。
70,263	80,050	旅運費	73,850	較上年度預算數80,050元，減少6,200元。
70,263	80,050	國內旅費	73,850	
			3,600	補校教職員工因公外出洽辦公務短程車資(班級業務費)。
			8,250	教職員工因公外出洽辦公務短程車資(班級業務費)。

# 臺北市地方教育發展基金－臺北市立民權國民中學

## 基金用途－國民教育計畫明細表

中華民國109年度

單位：新臺幣元

前年度 決算數	上年度 預算數	科 目	本 年 度 預 算 數	說 明
				業務費)。
			55,800	校外教學隨隊人員出差旅費，12人*3天*1,550元。
			6,200	因公市外出差旅費，1人*4天*1,550元。
862,622	860,400	修理保養及保固費	861,600	較上年度預算數860,400元，增加1,200元。
612,954	614,400	一般房屋修護費	614,400	
			582,400	校舍修理、水電、校具及其他雜項修理，2學期*291,200元。
			32,000	補校校舍修理、水電、校具及其他雜項修理，2學期*16,000元。
88,468	84,400	機械及設備修護費	85,600	
			25,000	電腦設備維護費(電腦專案計畫)。
			57,600	游泳池水電清潔維護費，8班*7,200元。
			3,000	學校場地修護費(開放學校場地)(收支對列)。
161,200	161,600	雜項設備修護費	161,600	
			145,600	黑板、課桌椅、教育器材、體育、衛生、童子軍、工藝及其他各項器材等維護，2學期*72,800元。
			16,000	補校黑板、課桌椅、教育器材、體育、童子軍、工藝及其他各項器材等維護，2學期*8,000元。
148,177	163,280	一般服務費	156,720	較上年度預算數163,280元，減少6,560元。
16,042	17,280	佣金、匯費、經理費及手續費	6,720	
			6,720	委託超商代收學雜費手續費，560人*2學期*6元。
132,135	146,000	體育活動費	150,000	
			110,000	文康活動費，本校編列教職員55人，每人編列2,000元。
			24,000	文康活動費，本校編列教職員12人，每人編列2,000元。
			16,000	文康活動費，本校編列教職員6人、專任運動教練2人，合計8人，每人編列2,000元。
301,583	485,000	專業服務費	417,800	較上年度預算數485,000元，減少67,200元。
249,583	456,600	講課鐘點、稿費、出席審查	389,400	

# 臺北市地方教育發展基金－臺北市立民權國民中學

## 基金用途－國民教育計畫明細表

中華民國109年度

單位：新臺幣元

前年度 決算數	上年度 預算數	科 目	本 年 度 預 算 數	說 明
		及查詢費		
			57,600	分組活動外聘鐘點費。
			14,400	特教班教材編輯費，2班*12月*600元。
			7,200	身障班教材編輯費，1班*12月*600元。
			7,200	資優班教材編輯費，1班*12月*600元。
			6,000	特教班講座鐘點費，3節*2,000元，(特教班級業務費)。
			84,600	體育訓練鐘點費、賽前集訓教練費、課業輔導鐘點費等，235節*360元。
			12,000	體育班講座鐘點費，6節*2,000元。
			96,000	活化教學講座鐘點費，48節*2,000元。
			28,000	課後社團活動講座鐘點費，14節*2,000元。
			7,200	性平教育授課鐘點費，20節*360元。
			8,000	性別平等教育宣導活動講座鐘點費，4節*2,000元。
			20,000	小田園教育體驗學習講座鐘點費，10節*2,000元。
			3,200	國中適性入學宣導講座鐘點費，1年*3,200元，(含教育部補助2,000元)。
			8,000	國中生涯發展教育講座鐘點費，4節*2,000元。
			28,000	學生輔導指導講座鐘點費，14節*2,000元。
			2,000	12年國教宣導講座鐘點費，1節*2,000元。
16,000	26,400	委託檢驗(定)試驗認證費	26,400	
			2,000	補校建物公安檢查簽證及申報、消防安全檢測費(班級業務費)。
			16,000	建物公安檢查簽證及申報、消防安全檢測費(班級業務費)。
			8,400	飲水機水質檢驗費，7臺*1,200元。
	2,000	試務甄選費	2,000	
			2,000	教師甄選試務費用。
36,000		電腦軟體服務費		
1,799,565	2,328,000	材料及用品費	2,136,000	
258,945	891,590	使用材料費	800,890	較上年度預算數891,590元，減少90,700元。
258,945	891,590	設備零件	800,890	

# 臺北市地方教育發展基金－臺北市立民權國民中學

## 基金用途－國民教育計畫明細表

中華民國109年度

單位：新臺幣元

前年度 決算數	上年度 預算數	科 目	本 年 度 預 算 數	說 明
			294,400	改善汰換中等學校普通教室學生課桌椅184套*1,600元。
			133,000	教學用平板電腦14部*9,500元(電腦專案計畫)(新增)。
			110,400	辦公桌，23張*4,800元，(總務處)(由班級設備費移列)(新增)。
			8,000	排球，20顆*400元，(學生事務處)(由班級設備費移列)(新增)。
			10,600	羽球，40顆*265元，(學生事務處)(由班級設備費移列)(新增)。
			15,190	籃球，31顆*490元，(學生事務處)(由班級設備費移列)(新增)。
			132,300	電腦設備維護及管理費，21班*6,300元(電腦專案計畫)。
			25,000	小田園教育體驗學習栽種工具、農具及教學用設備零件等。
			36,000	綠屋頂計畫水耕栽植設備(含固定輪)，4組*9,000元。
			16,000	綠屋頂計畫太陽能面板組，4組*4,000元。
			20,000	綠屋頂計畫水循環系統及配件，4組*5,000元。
1,540,620	1,436,410	用品消耗	1,335,110	較上年度預算數1,436,410元，減少101,300元。
8,056	17,600	辦公(事務)用品	16,400	
			5,360	身障班班教學用文具用品(特教班級業務費)。
			5,360	特教班教學用文具用品(特教班級業務費)。
			4,880	資優班班教學用文具用品(特教班級業務費)。
			800	國中適性入學宣導文具用品。
73,025	83,480	報章雜誌	83,080	
			2,880	補校訂閱雜誌、書報，2學期*1,440元(班級業務費)。
			7,200	訂閱書報、雜誌等，2學期*3,600元(班級業務費)。
			73,000	圖書(教務處)(由班級設備費移列)。

# 臺北市地方教育發展基金－臺北市立民權國民中學

## 基金用途－國民教育計畫明細表

中華民國109年度

單位：新臺幣元

前年度 決算數	上年度 預算數	科 目	本 年 度 預 算 數	說 明
48,000		農業與園藝用品及環境美化費		
23,000	23,000	醫療用品(非醫療院所使用)	23,000	
			15,000	健康中心藥品。
			8,000	體育班運動傷害防護藥品，2學期*4,000元。
1,388,539	1,312,330	其他用品消耗	1,212,630	
			6,500	童軍教育活動經費。
			90,000	補校教科書，90人*1,000元。
			7,710	教學活動用材料、場地佈置等雜支(班級業務費)。
			41,460	補校教學用實驗、體育、指導活動資料製作及音樂、童軍等各項材料，2學期*20,730元。
			290,220	教學用實驗器材、體育、衛生器材、指導活動資料製作及音樂、工藝、家事、童軍等各項材料，2學期*145,110元。
			32,550	專用垃圾袋費，21班*1,550元(班級業務費)。
			31,290	消毒水、衛生紙及衛生清潔用品費，21班*1,490元(班級業務費)。
			4,650	補校專用垃圾袋費，3班*1,550元(班級業務費)。
			4,470	補校消毒水、衛生紙及衛生清潔用品費，3班*1,490元(班級業務費)。
			195,000	中低收入戶學生用教科書，150人*1,300元。
			57,000	敬師活動費，95人*600元。
			13,820	資優班教學活動用材料(特教班教學材料費)。
			27,640	特教班教學活動用材料(特教班教學材料費)。
			13,820	身障班教學活動用材料(特教班教學材料費)。
			1,920	資優班教學工作人員逾時誤餐費用，24人次*80元，(特教班級業務費)。

# 臺北市地方教育發展基金－臺北市立民權國民中學

## 基金用途－國民教育計畫明細表

中華民國109年度

單位：新臺幣元

前年度 決算數	上年度 預算數	科 目	本 年 度 預 算 數	說 明
			1,440	身障班教學工作人員逾時誤餐費用，18人次*80元，(特教班級業務費)。
			3,840	特教班教學工作人員逾時誤餐費用，48人次*80元，(特教班級業務費)。
			62,500	電腦耗材(電腦專案計畫)。
			75,000	體育班校外參賽報名費等雜支。
			48,000	體育班外出比賽、移地訓練誤餐費，600人次*80元。
			20,000	運動會器材、材料等。
			7,600	運動會工作人員逾時誤餐費用，95人次*80元。
			77,800	活化教學圖書、設備零件、教學活動材料、文具、紙張、印刷等費用，2學期*38,900元。
			11,200	活化教學辦理各領域研習逾時誤餐費用，140人次*80元。
			2,000	課後社團活動用材料。
			9,800	性別平等教育教材、活動布置等雜支。
			14,000	小田園教育體驗學習文具、紙張、教學活動及相關會議茶水等雜支。
			16,000	小田園教育體驗學習種苗、種子、肥料等資材。
			16,400	國中生涯發展教育教材、文具等。
			3,000	綠屋頂計畫菜苗、營養液等資材及植栽耗材。
			13,200	學生輔導指導教學材料、適性評量測驗、文具紙張、雜支等。
			8,800	辦理學生輔導會議逾時誤餐費用，110人次*80元。
			4,000	辦理教師甄選工作逾時誤餐費用，50人次*80元。
1,721,200	1,898,000	會費、捐助、補助、分攤、照護、救濟與交流活動費	1,940,000	
54,500	68,800	捐助、補助與獎助	68,240	較上年度預算數68,800元，減少560元。
54,500	68,800	獎助學員生給與	68,240	
			10,000	教育關懷獎每校推薦1名學生獎助金。

# 臺北市地方教育發展基金－臺北市立民權國民中學

## 基金用途－國民教育計畫明細表

中華民國109年度

單位：新臺幣元

前年度 決算數	上年度 預算數	科 目	本 年 度 預 算 數	說 明
			58,000	優秀學生獎學金，29班*2學期*1,000元。
			240	配合預算編列至千元，增列進位數240元。
1,666,700	1,829,200	補貼、獎勵、慰問、照護與救濟	1,871,760	較上年度預算數1,829,200元，增加42,560元。
1,666,700	1,829,200	其他補貼、獎勵、慰問、照護與救濟	1,871,760	
			1,650,000	清寒學生餐費補助，150人*200日*55元。
			52,800	弱勢學生冷氣使用費補助，66人*1年*800元(新增)。
			168,960	補助學校午餐使用有機蔬菜計畫，528人*40週*1次*8元。
484,904	506,000	其他	511,000	
484,904	506,000	其他支出	511,000	較上年度預算數506,000元，增加5,000元。
484,904	506,000	其他	511,000	
			75,600	執行學生路隊安全導護費，3人*40週*10次*63元。
			30,800	體育班比賽、訓練相關器材及維護、服裝、校外競賽飲水、點心、材料、用品等雜支。
			255,600	體育班學生參加校外比賽、移地訓練期間之交通費、住宿費等雜支。
			24,000	運動會飲用水、獎盃、獎品、裁判費等。
			55,000	活化教學及班級經營相關費。
			70,000	班級自治費，700人*2學期*50元。

# 臺北市地方教育發展基金－臺北市立民權國民中學

## 基金用途－一般行政管理計畫明細表

中華民國109年度

單位：新臺幣元

前年度 決算數	上年度 預算數	科 目	本 年 度 預 算 數	說 明
20,616,145	21,304,000	合計	20,559,000	
19,482,873	20,259,000	用人費用	18,909,000	
12,842,543	13,416,000	正式員額薪資	12,540,000	較上年度預算數13,416,000元，減少876,000元。
10,610,827	10,932,000	職員薪金	10,932,000	
			10,932,000	教職員16人薪金(詳用人費用彙計表)。
1,359,782	1,452,000	工員工資	1,092,000	
			1,092,000	工員3人工資(詳用人費用彙計表)。
871,934	1,032,000	警餉	516,000	
			516,000	校警1人薪金(詳用人費用彙計表)。
499,956	692,616	超時工作報酬	618,928	較上年度預算數692,616元，減少73,688元。
499,956	692,616	加班費	618,928	
			586,738	不休假出勤加班費。
			4,070	補校教職員各項業務加班費(統籌業務費)。
			5,920	校園安全校內同仁例假日人力支援。
			22,200	教職員各項業務加班費(統籌業務費)。
3,305,642	3,287,000	獎金	3,089,500	較上年度預算數3,287,000元，減少197,500元。
1,692,837	1,653,000	考績獎金	1,543,500	
			1,543,500	依考績法規定核發之獎金。
1,612,805	1,634,000	年終獎金	1,546,000	
			1,546,000	依規定於年節加發之獎金。
1,081,651	1,147,824	退休及卹償金	1,077,744	較上年度預算數1,147,824元，減少70,080元。
998,355	1,031,664	職員退休及離職金	990,384	
			990,384	提撥退撫基金。
83,296	116,160	工員退休及離職金	87,360	
			87,360	提撥勞工退休準備金。
1,753,081	1,715,560	福利費	1,582,828	較上年度預算數1,715,560元，減少132,732元。
1,231,805	1,217,640	分擔員工保險費	1,115,148	
			1,115,148	分擔公保、勞保、健保費。
190,494	241,920	員工通勤交通費	211,680	
			120,960	職員暨技工、工友上下班交通費，8人*12月



# 臺北市地方教育發展基金－臺北市立民權國民中學

## 基金用途－一般行政管理計畫明細表

中華民國109年度

單位：新臺幣元

前年度 決算數	上年度 預算數	科 目	本 年 度 預 算 數	說 明
			90,720	*2段*630元。 職員暨技工、工友上下班交通費，12人*12月*1段*630元。
330,782	256,000	其他福利費	256,000	256,000 休假旅遊補助費。
863,265	742,000	服務費用	1,348,000	
36,903	47,680	郵電費	47,680	較上年度預算數47,680元，無增減。
36,903	47,680	電話費	47,680	
			40,000	電話費，2學期*20,000元(統籌業務費)。
			7,680	校園安全保全專線電話費用等，2學期*3,840元。
197,175	204,000	一般服務費	792,912	較上年度預算數204,000元，增加588,912元。
160,000	160,000	外包費	752,912	
			200,000	消化超額職工(技工、工友)業務外包費，5人*40,000元。
			552,912	校警勞務外包費，1人*12月*46,076元(依107年7月2日北市教人字第1076012472號函編列)(新增)。
37,175	44,000	體育活動費	40,000	
			40,000	文康活動費，本校編列職員16人，工員3人，校警1人，合計20人，每人編列2,000元。
557,187	436,320	專業服務費	435,408	較上年度預算數436,320元，減少912元。
557,187	436,320	其他專業服務費	435,408	
			435,408	校園安全機械定點、機動巡邏等保全費用。
72,000	54,000	公共關係費	72,000	較上年度預算數54,000元，增加18,000元。
72,000	54,000	公共關係費	72,000	
			72,000	校長特別費，12月*6,000元。
269,007	302,000	材料及用品費	301,000	
269,007	302,000	用品消耗	301,000	較上年度預算數302,000元，減少1,000元。
240,840	257,630	辦公(事務)用品	257,630	
			257,630	統籌業務費計算如下：普通班21班、特教班2班、體育班3班，1,290元x15班x12月

# 臺北市地方教育發展基金－臺北市立民權國民中學

## 基金用途－一般行政管理計畫明細表

中華民國109年度

單位：新臺幣元

前年度 決算數	上年度 預算數	科 目	本 年 度 預 算 數	說 明
15,000	6,000	服裝	5,300	=232,200元，810元x11班x12月=106,920元，補校3班，645元x3班x12月=23,220元，以上合計362,340元，除依實際需求移列加班費26,270元、誤餐費37,440元、電話費40,000元及會費1,000元外，其餘如列數。
			1,100	校警皮鞋，1人*1,100元。
			1,500	校警夏服，1人*1,500元(成立第35年)。
			100	校警襪子，1雙*100元。
			400	校警服裝配備，1人*400元。
			2,200	校警冬服，1人*2,200元(新增)。
13,167	38,370	其他用品消耗	38,070	
			5,760	補校辦理註冊會議或活動等逾時誤餐費用，72人次*80元，(統籌業務費)。
			31,680	辦理校務會議或活動等逾時誤餐費用，396人次*80元，(統籌業務費)。
			630	配合預算編列至千元，增列進位數630元。
1,000	1,000	會費、捐助、補助、分攤、照護、救濟與交流活動費	1,000	
1,000	1,000	會費	1,000	較上年度預算數1,000元，無增減。
1,000	1,000	職業團體會費	1,000	
			1,000	護理師1人公會會費(統籌業務費)。

# 臺北市地方教育發展基金－臺北市立民權國民中學

## 基金用途－建築及設備計畫明細表

中華民國109年度

單位：新臺幣元

前年度 決算數	上年度 預算數	科 目	本 年 度 預 算 數	說 明
9,373,202	6,066,000	合計	4,699,000	
9,373,202	6,066,000	購建固定資產、無形資產及非理財 目的之長期投資	4,699,000	
2,818,722	890,000	購建固定資產	1,536,000	
2,818,722	890,000	一般建築及設備計畫	1,536,000	
		行政及教師辦公室環境整 修工程(第二期)	100,000	
		購置雜項設備	100,000	
			50,000	新購沙發組1組*50,000元(行政 及教師辦公室環境整修工程第 二期)。
			50,000	新購圓桌組2組*25,000元(行政 及教師辦公室環境整修工程第 二期)。
		身心障礙特教班冷氣裝設 經費	160,000	
		購置雜項設備	160,000	
			160,000	新購一對一分離式7.1kw冷氣 機，4臺*40,000元(身心障礙特 教班)。
814,972		校園前瞻基礎建設	435,000	
814,972		購置機械及設備	435,000	
			435,000	新購無線基地臺29臺*15,000元( 前瞻基礎建設校園無線網路建 置計畫)(電腦專案計畫)。
		班級設備	266,000	
		購置機械及設備	42,000	
			30,000	新購數位攝影機，2臺*15,000 元，(教務處)。
			12,000	新購感應式刷卡機1組(人事室) 。
		購置雜項設備	224,000	
			16,000	新購蒸飯箱1臺(總務處)。
			50,000	新購冰箱，2臺*25,000元，(總 務處)。
			32,000	新購戶外花園桌椅組，2組 *16,000元，(輔導室)。

# 臺北市地方教育發展基金－臺北市立民權國民中學

## 基金用途－建築及設備計畫明細表

中華民國109年度

單位：新臺幣元

前年度 決算數	上年度 預算數	科 目	本 年 度 預 算 數	說 明
			22,000	新購四開版畫率畫架1臺(教務處)。
			46,000	新購飲水機，2臺*23,000元，(總務處)。
			58,000	新購四開版畫機，2臺*29,000元，(教務處)。
714,851	725,000	資訊設備	575,000	
714,851	725,000	購置機械及設備	575,000	
			125,000	汰舊換新網路及資訊周邊設備(電腦專案計畫)。
			450,000	汰舊換新個人電腦18部*25,000元(電腦專案計畫)。
1,288,899	165,000	校園設備		
788,000	12,500	購置機械及設備		
85,000		購置交通及運輸設備		
415,899	152,500	購置雜項設備		
	36,000	購置無形資產	36,000	
	36,000	一般建築及設備計畫	36,000	
	36,000	資訊設備	36,000	
	36,000	購置電腦軟體	36,000	
			36,000	電腦教學軟體費(電腦專案計畫)。
6,554,480	5,140,000	遞延支出	3,127,000	
6,554,480	5,140,000	一般建築及設備計畫	3,127,000	
		行政及教師辦公室環境整修工程(第二期)	3,127,000	
		遞延修繕房屋建築支出	3,127,000	
			2,861,000	一、施工費。
			209,000	二、委託技術服務費(總包價法)。
			57,000	三、工程管理費(按施工費2%提列)。
6,554,480	5,140,000	校園整修工程		
6,453,800	5,140,000	遞延修繕房屋建築支出		
100,680		其他遞延支出		

本 頁 空 白

# 預 算 參 考 表

# 臺北市地方教育發展基金－臺北市立民權國民中學

## 預計平衡表

中華民國109年12月31日

單位：新臺幣千元

107年(前年) 12月31日 決算數	科 目	109年12月31日 預計數	108年12月31日 預計數	比較增減(-)
2,773,165	資產合計	2,770,797	2,771,920	-1,123
2,773,165	資產	2,770,797	2,771,920	-1,123
9,892	流動資產	7,524	8,647	-1,123
9,642	現金	7,274	8,397	-1,123
9,642	銀行存款	7,274	8,397	-1,123
250	預付款項	250	250	
250	預付費用	250	250	
4,243	投資、長期應收款項、貸墊款及準備金	4,243	4,243	
4,243	準備金	4,243	4,243	
3,907	退休及離職準備金	3,907	3,907	
336	其他準備金	336	336	
2,759,030	其他資產	2,759,030	2,759,030	
2,759,030	什項資產	2,759,030	2,759,030	
12	暫付及待結轉帳項	12	12	
2,759,018	代管資產	2,759,018	2,759,018	
2,773,165	負債及基金餘額合計	2,770,797	2,771,920	-1,123
2,769,528	負債	2,769,528	2,769,528	
5,170	流動負債	5,170	5,170	
5,170	應付款項	5,170	5,170	
5,052	應付代收款	5,052	5,052	
117	應付費用	117	117	
2,764,359	其他負債	2,764,359	2,764,359	
2,764,359	什項負債	2,764,359	2,764,359	
1,434	存入保證金	1,434	1,434	
3,907	應付退休及離職金	3,907	3,907	
2,759,018	應付代管資產	2,759,018	2,759,018	
3,637	基金餘額	1,269	2,392	-1,123
3,637	基金餘額	1,269	2,392	-1,123
3,637	基金餘額	1,269	2,392	-1,123
3,637	累積餘額	1,269	2,392	-1,123

註：1.信託代理與保證資產(負債)前年度決算數0元，上年度預計數0元，本年度預計數0元。

2.或有資產(負債)0元。

3.本基金自93年度起，本固定項目分開原則，將屬長期固定帳項，包括固定資產8,083,569元、無形資產64,330元及長期債務0元等，另立帳類管理，未納入本表。

## 臺北市地方教育發展基金

## 各項費用

中華民國

前年度 決算數	上年度 預算數	計畫別		合計	國民教育計畫
		用途別科目			
165,691,701	156,762,000	合計		161,635,000	136,377,000
148,677,201	142,139,000	用人費用		147,998,000	129,089,000
70,988,259	69,456,000	正式員額薪資		73,631,400	61,091,400
68,756,543	66,972,000	職員薪金		72,023,400	61,091,400
1,359,782	1,452,000	工員工資		1,092,000	
871,934	1,032,000	警餉		516,000	
4,899,664	4,477,440	聘僱及兼職人員薪資		4,360,320	4,360,320
4,899,664	4,477,440	兼職人員酬金		4,360,320	4,360,320
914,132	1,099,820	超時工作報酬		1,026,132	407,204
914,132	1,099,820	加班費		1,026,132	407,204
15,220,700	15,126,000	獎金		15,973,450	12,883,950
6,837,880	6,487,000	考績獎金		6,798,450	5,254,950
8,382,820	8,639,000	年終獎金		9,175,000	7,629,000
46,670,488	43,311,840	退休及卹償金		43,998,576	42,920,832
45,196,477	43,195,680	職員退休及離職金		43,911,216	42,920,832
1,474,011	116,160	工員退休及離職金		87,360	
9,983,958	8,667,900	福利費		9,008,122	7,425,294
7,042,063	5,925,216	分擔員工保險費		6,277,212	5,162,064
137,500	169,500	傷病醫藥費		169,500	169,500
833,676	897,120	員工通勤交通費		879,480	667,800
1,970,719	1,676,064	其他福利費		1,681,930	1,425,930
3,365,622	3,522,000	服務費用		4,049,000	2,701,000
1,073,887	1,139,070	水電費		1,138,830	1,138,830
973,905	1,043,550	工作場所電費		1,043,550	1,043,550
99,982	95,520	工作場所水費		95,280	95,280
82,728	99,880	郵電費		99,880	52,200
3,761	10,000	郵費		10,000	10,000
78,967	89,880	電話費		89,880	42,200
70,263	80,050	旅運費		73,850	73,850
70,263	80,050	國內旅費		73,850	73,850
862,622	860,400	修理保養及保固費		861,600	861,600



# 一 臺北市立民權國民中學

## 彙計表

109年度

單位：新臺幣元

一般行政管理計畫	建築及設備計畫				
20,559,000	4,699,000				
18,909,000					
12,540,000					
10,932,000					
1,092,000					
516,000					
618,928					
618,928					
3,089,500					
1,543,500					
1,546,000					
1,077,744					
990,384					
87,360					
1,582,828					
1,115,148					
211,680					
256,000					
1,348,000					
47,680					
47,680					

## 臺北市地方教育發展基金

## 各項費用

中華民國

前年度 決算數	上年度 預算數	計畫別		合計	國民教育計畫
		用途別科目			
612,954	614,400	一般房屋修護費		614,400	614,400
88,468	84,400	機械及設備修護費		85,600	85,600
161,200	161,600	雜項設備修護費		161,600	161,600
345,352	367,280	一般服務費		949,632	156,720
16,042	17,280	佣金、匯費、經理費及手續費		6,720	6,720
160,000	160,000	外包費		752,912	
169,310	190,000	體育活動費		190,000	150,000
858,770	921,320	專業服務費		853,208	417,800
249,583	456,600	講課鐘點、稿費、出席審查及查詢費		389,400	389,400
16,000	26,400	委託檢驗(定)試驗認證費		26,400	26,400
	2,000	試務甄選費		2,000	2,000
36,000		電腦軟體服務費			
557,187	436,320	其他專業服務費		435,408	
72,000	54,000	公共關係費		72,000	
72,000	54,000	公共關係費		72,000	
2,068,572	2,630,000	材料及用品費		2,437,000	2,136,000
258,945	891,590	使用材料費		800,890	800,890
258,945	891,590	設備零件		800,890	800,890
1,809,627	1,738,410	用品消耗		1,636,110	1,335,110
248,896	275,230	辦公(事務)用品		274,030	16,400
73,025	83,480	報章雜誌		83,080	83,080
48,000		農業與園藝用品及環境美化費			
15,000	6,000	服裝		5,300	
23,000	23,000	醫療用品(非醫療院所使用)		23,000	23,000
1,401,706	1,350,700	其他用品消耗		1,250,700	1,212,630
9,373,202	6,066,000	購建固定資產、無形資產及非理財目的之長期投資		4,699,000	
2,818,722	890,000	購建固定資產		1,536,000	
2,317,823	737,500	購置機械及設備		1,052,000	
85,000		購置交通及運輸設備			
415,899	152,500	購置雜項設備		484,000	
	36,000	購置無形資產		36,000	

一 臺北市立民權國民中學

彙計表

109年度

單位：新臺幣元

一般行政管理計畫	建築及設備計畫				
792,912					
752,912					
40,000					
435,408					
435,408					
72,000					
72,000					
301,000					
301,000					
257,630					
5,300					
38,070					
	4,699,000				
	1,536,000				
	1,052,000				
	484,000				
	36,000				

臺北市地方教育發展基金

各項費用

中華民國

前年度 決算數	上年度 預算數	計畫別	合計	國民教育計畫
		用途別科目		
	36,000	購置電腦軟體	36,000	
6,554,480	5,140,000	遞延支出	3,127,000	
6,453,800	5,140,000	遞延修繕房屋建築支出	3,127,000	
100,680		其他遞延支出		
1,722,200	1,899,000	會費、捐助、補助、分攤、照護、救濟 與交流活動費	1,941,000	1,940,000
1,000	1,000	會費	1,000	
1,000	1,000	職業團體會費	1,000	
54,500	68,800	捐助、補助與獎助	68,240	68,240
54,500	68,800	獎助學員生給與	68,240	68,240
1,666,700	1,829,200	補貼、獎勵、慰問、照護與救濟	1,871,760	1,871,760
1,666,700	1,829,200	其他補貼、獎勵、慰問、照護與救濟	1,871,760	1,871,760
484,904	506,000	其他	511,000	511,000
484,904	506,000	其他支出	511,000	511,000
484,904	506,000	其他	511,000	511,000

# 一 臺北市立民權國民中學

## 彙計表

109年度

單位：新臺幣元

一般行政管理計畫	建築及設備計畫				
	36,000				
	3,127,000				
	3,127,000				
1,000					
1,000					
1,000					

# 臺北市地方教育發展基金－臺北市立民權國民中學

## 員工人數彙計表

中華民國109年度

單位：人

計 畫 及 項 目	上年度最高可 進用員額數	本年度 增減(-)數	本年度最高可 進用員額數	說 明
合計	95		95	
國民教育計畫部分	73	2	75	
正式職員	73	2	75	因應108學年度課綱調整增加 教師2員
一般行政管理計畫部分	22	-2	20	
正式職員	18	-1	17	校警1員退休
正式工員	4	-1	3	工友1員退休

註：1.本表不包含臨時工員人數。

2.本表臨時職員係指奉准有案之約聘僱人員。

3.外包費編列校警外包1人、消化超額職工（技工、工友）業務外包5人，計75萬2,912元。

本 頁 空 白

# 臺北市地方教育發展基金

## 用人費用

中華民國

計畫及項目	合計	正式 員額 薪資	聘僱 人員 薪資	超時 工作 報酬	津貼	獎 金		
						年終獎金	考績獎金	其他
合計	147,998,000	73,631,400		1,026,132		9,175,000	6,798,450	
國民教育計畫	129,089,000	61,091,400		407,204		7,629,000	5,254,950	
職員薪金	61,091,400	61,091,400						
兼職人員 酬金	4,360,320							
加班費	407,204			407,204				
考績獎金	5,254,950						5,254,950	
年終獎金	7,629,000					7,629,000		
職員退休 及離職金	42,920,832							
分擔員工 保險費	5,162,064							
傷病醫藥 費	169,500							
員工通勤 交通費	667,800							
其他福利 費	1,425,930							
一般行政管理計畫	18,909,000	12,540,000		618,928		1,546,000	1,543,500	
職員薪金	10,932,000	10,932,000						
工員工資	1,092,000	1,092,000						
警餉	516,000	516,000						
加班費	618,928			618,928				
考績獎金	1,543,500						1,543,500	
年終獎金	1,546,000					1,546,000		
職員退休 及離職金	990,384							
工員退休 及離職金	87,360							



—臺北市立民權國民中學

彙計表

109年度

單位：新臺幣元

退休及卹償金		資遣費	福 利 費					提繳費	兼任 人員 用人 費用
退休金	卹償金		分擔 保險費	傷病 醫藥費	提撥 福利金	員工通勤 交通費	其他		
43,998,576			6,277,212	169,500		879,480	1,681,930	4,360,320	
42,920,832			5,162,064	169,500		667,800	1,425,930	4,360,320	
42,920,832			5,162,064	169,500		667,800	1,425,930	4,360,320	
1,077,744			1,115,148			211,680	256,000		
990,384									
87,360									

# 臺北市地方教育發展基金

## 用人費用

中華民國

計畫及項目	合計	正式 員額 薪資	聘僱 人員 薪資	超時 工作 報酬	津貼	獎 金		
						年終獎金	考績獎金	其他
分擔員工 保險費	1,115,148							
員工通勤 交通費	211,680							
其他福利 費	256,000							

註：1.本表不包含臨時工員薪津。

2.本表兼任人員用人費用，係學校教職員 兼課或請假代課鐘點費。

3.外包費編列校警外包1人、消化超額職工（技工、工友）業務外包5人，計75萬2,912元。

# —臺北市立民權國民中學

## 彙計表

109年度

單位：新臺幣元

退休及卹償金		資遣費	福 利 費				提繳費	兼任人員用人費用
退休金	卹償金		分擔保險費	傷病醫藥費	提撥福利金	員工通勤交通費		
			1,115,148			211,680	256,000	

# 臺北市地方教育發展基金－臺北市立民權國民中學

## 單位（或計畫）成本分析表

中華民國109年度

單位：新臺幣千元

計畫別	單位	單位成本(元)或 平均利(費)率	數量	預算數	說明
合計				161,635	
國民教育計畫				136,377	
一般行政管理計畫				20,559	
建築及設備計畫				4,699	

# 臺北市地方教育發展基金－臺北市立民權國民中學

## 5年來主要業務計畫分析表

中華民國109年度

單位：新臺幣千元

年度及項目	單位	數量	單位成本(元)或 平均利(費)率	金額	說明
(本)年度預算數					
國民教育計畫				136,377	
(上)年度預算數					
國民教育計畫				129,392	
(前)年度決算數					
國民教育計畫				135,702	
(106)年度決算數					
國民教育計畫				123,390	
(105)年度決算數					
國民教育計畫				128,394	

臺北市地方教育發展基金－臺北市立民權國民中學

資本資產明細表

中華民國109年度

單位：新臺幣千元

項 目	取得成本 (期初餘額)	以前年度 累計折舊/ 長期投資 評 價	本 年 度 變 動				主要增減 原因說明	本年度累計折 舊/長期投資 評價變動數	期末餘額
			增加		減少				
			金額	類型	金額	類型			
資產	44,325	34,945	1,572		7		2,797	8,148	
土地改良物	8,812	6,529					54	2,229	
房屋及建築	2,040	339					3	1,698	
機械及設備	20,290	17,253	1,052	增置		購置新設備。	1,946	2,143	
交通及運輸 設備	1,563	1,478					85		
雜項設備	11,584	9,346	484	增置		購置新設備。	708	2,014	
電腦軟體	36		36	增置	7	無形資 產攤銷		64	