

中華民國 109 年度 4-0501061

臺北市總預算

臺北市政府教育局主管

臺北市地方教育發展基金

臺北市立華江高級中學附屬單位預算之分預算

(特別收入基金)

臺北市立華江高級中學編

臺北市地方教育發展基金－臺北市立華江高級中學

目次

中華民國109年度

一、財務摘要	第 1 頁
二、業務計畫及預算概要	第 3 -11 頁
三、預算主要表	
(一) 基金來源、用途及餘絀預計表	第 13 頁
(二) 現金流量預計表	第 14 頁
四、預算明細表	
(一) 基金來源－服務收入明細表	第 15 頁
(二) 基金來源－財產處分收入明細表	第 16 頁
(三) 基金來源－租金收入明細表	第 17 頁
(四) 基金來源－權利金收入明細表	第 18 頁
(五) 基金來源－其他財產收入明細表	第 19 頁
(六) 基金來源－公庫撥款收入明細表	第 20 頁
(七) 基金來源－政府其他撥入收入明細表	第 21 頁
(八) 基金來源－學雜費收入明細表	第 22 頁
(九) 基金來源－受贈收入明細表	第 23 頁
(十) 基金來源－雜項收入明細表	第 24 頁
(十一) 基金用途－高中及高職教育計畫明細表	第 25 -39 頁
(十二) 基金用途－一般行政管理計畫明細表	第 40 -41 頁
(十三) 基金用途－建築及設備計畫明細表	第 42 -43 頁
五、預算參考表	
(一) 預計平衡表	第 45 頁
(二) 各項費用彙計表	第 46 -53 頁
(三) 員工人數彙計表	第 54 頁

臺北市地方教育發展基金－臺北市立華江高級中學

目 次

中華民國109年度

(四) 用人費用彙計表	第 56 – 59 頁
(五) 聘用及約僱人員明細表	第 60 – 61 頁
(六) 單位 (或計畫) 成本分析表	第 62 頁
(七) 5年來主要業務計畫分析表	第 63 頁
(八) 資本資產明細表	第 64 頁

臺北市地方教育發展基金－臺北市立華江高級中學

財務摘要

中華民國109年度

單位：新臺幣千元

項 目	本 年 度	上 年 度	比較增減數	%
經營成績：				
基金來源	280,715	298,978	-18,263	-6.11
基金用途	286,958	303,972	-17,014	-5.60
賸餘(短絀)	-6,243	-4,994	-1,249	--
餘絀情形：				
基金餘額	5,232	11,475	-6,243	-54.41
現金流量(註)：				
現金及約當現金之淨增 (減)	-6,243	-4,994	-1,249	--

附註：現金流量係採現金及約當現金基礎，包括現金及自投資日起3個月內到期或清償之債權證券。

本 頁 空 白

業務計畫及預算概要

臺北市地方教育發展基金 - 臺北市立華江高級中學

業務計畫及預算概要

中華民國 109 年度

壹、基金概況

一、設立宗旨及願景：

- (一) 本校遵照憲法第 158 條及 160 條規定，教育文化應發展國民之民族精神、自治精神，國民道德與健全體格、科學及生活智能，以培養青少年七大學習領域及十大基本能力。
- (二) 本校自 91 年度起依教育經費編列與管理法第 13 條規定設置「臺北市地方教育發展基金」，以促進教育健全發展，提昇教育經費運用績效。
- (三) 本校以「引領華城學子成為優質將才」為發展目標，以「華」向多元、「江」躍無限為願景，奠基「教學有愛、學生有品、教學有效、未來有路」的全人教育理念，推動人文、創意、國際、科學課程，培育華江學子具備新世紀核心素養所需的新四力(移動力、探究力、表達力、想像力)，在邁向大學之路，成為問題解決行動者、多元展能領先者及深耕奉獻參與者。

二、施政重點：

- (一) 開啟多元智慧：尊重每個學生獨特的個性，以多元智慧的觀點協助他找到生命的亮點，肯定天生我才必有用，能知於學，樂於學。
- (二) 培養生活能力：因應新世紀知識社會的到來，培養學生帶得走的能力，諸如人際溝通能力、資訊能力、終身學習能力、生涯規畫能力、問題解決能力等。
- (三) 蘊育人文情懷：在溫馨開放的校園文化中，孕育人文情懷，學會尊重、包容；建構生命的價值、完成人性的開展。
- (四) 建置溫馨民主的校園文化：
 1. 以參與式管理、落實行政、教師會、家長會三者的良性互動。
 2. 以學生第一，教學優先的觀念提昇行政服務效率。
 3. 放下威權心態，開啟校園民主之風氣。
- (五) 推動適性教學：
 1. 運用小班優勢，採多元化、活潑化的教學及評量。
 2. 運用校內、外資源，加強多元學習能力。
 3. 關懷相對弱勢學生之教學及輔導。
 4. 發展資訊教育，充實學生電腦運用之知能，並提昇教師運用電腦

業務計畫及預算概要

中華民國 109 年度

教學之能力。

(六) 辦理發展性的訓輔活動：

1. 辦理各項活動、競賽及展演。
2. 推動校內、外學習服務。
3. 發展績優社團及校隊，如管樂隊、排球、籃球、圍棋、空手道、棒球等。
4. 加強新興領域教育的辦理，並融入各科教學以收成效。

(七) 辦理特色課程：

1. 配合十二年國民基本教育，發展特色課程，透過特色課程之實施，達成適性揚才之目的。
2. 透過教師專業發展及學校資源統整，改變教師教學方式及學生學習模式，永續精進發展特色課程。

三、組織概況：

本校設置校長 1 人，綜理全校校務，下設教務處、學生事務處、總務處、圖書館、輔導室、會計室及人事室等單位。

內部分層業務如下：

(一) 教務處：秉承校長之命，辦理全校教務事項。

1. 教學組：掌理課程編排、課業考查、學藝競賽、教學研究、教師進修、差假教師調代課及缺補課之查核等事項。
2. 註冊組：掌理註冊、編班、轉學、休學、學籍保管、各項獎助學金補助及成績考查等有關學籍事項。
3. 設備組：掌理教學設備計畫之擬定、用具之管理、保管等事項。
4. 實驗研究組：掌理教學實驗研究、課程發展研究等事項。

(二) 學生事務處：秉承校長之命，辦理全校學生事務事項。

1. 訓育組：掌管訓育計畫之擬定，辦理學務及導師會議、學生自治幹部訓練及班聯會輔導，透過各項活動，實施品格教育等。
2. 學生活動組：掌理學生品格教育及學生各項活動相關事宜。
3. 生活輔導組：掌理學生校內外生活輔導及安全維護等事項。
4. 體育組：掌理學生體育活動、體格鍛鍊等事項。
5. 衛生組：掌理健康檢查，個人及環境衛生檢查、保健等事項。

臺北市地方教育發展基金 - 臺北市立華江高級中學

業務計畫及預算概要

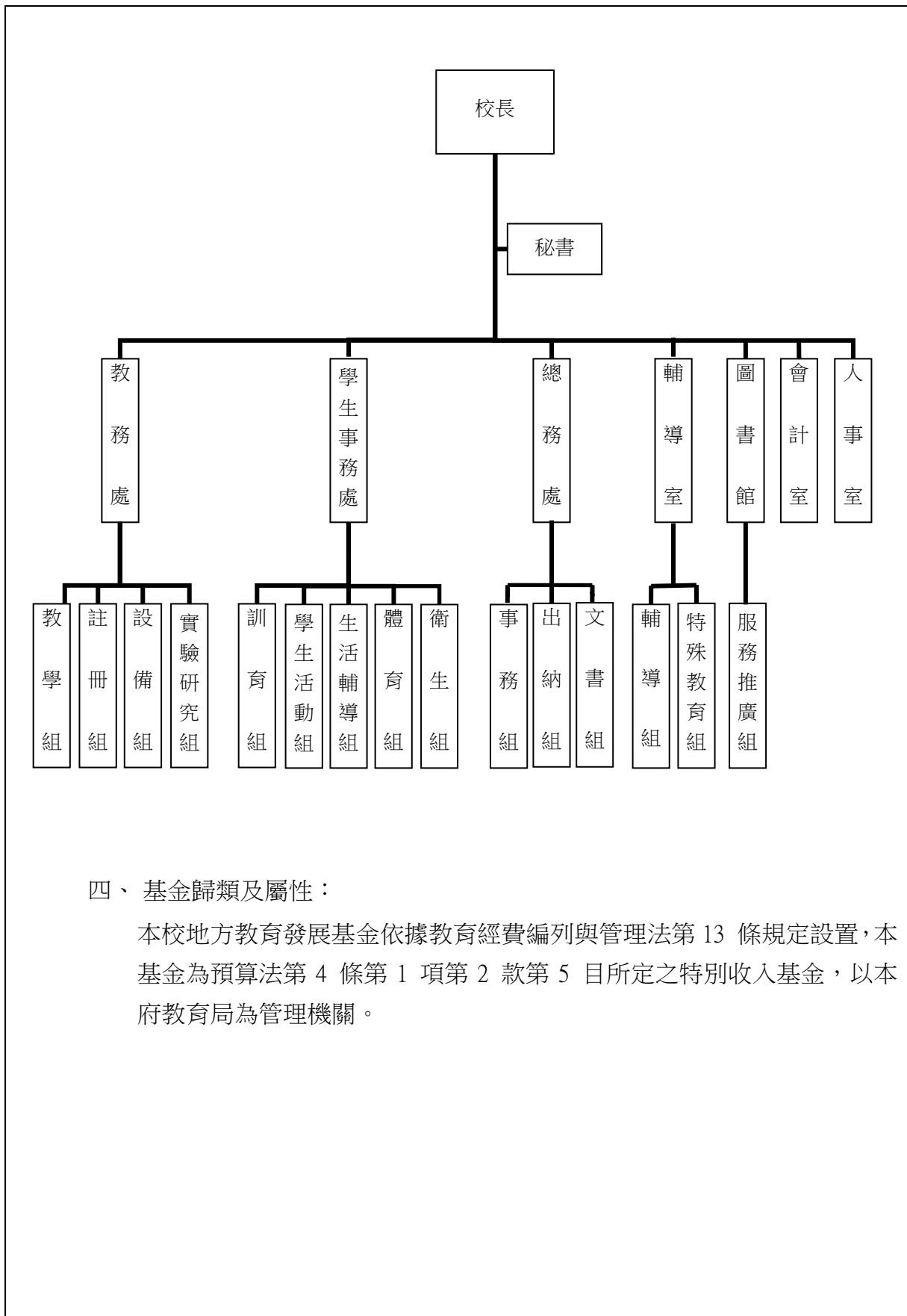
中華民國 109 年度

- (三) 總務處：秉承校長之命，辦理全校總務事項。
1. 事務組：掌理財物購買保管及分配，監督校舍建築及整修，辦理校舍場地布置及環境美化等事項。
 2. 出納組：掌理現金、票據等收支事項，辦理員工薪津發放及各項扣繳單據證明等事項。
 3. 文書組：掌理文件收發登錄、撰擬繕校、典守學校印信及檔案保管等事項。
- (四) 輔導室：秉承校長之命，辦理學生生活輔導、教育輔導、生涯輔導及特教學生課程教學、福利服務、特教教師研習活動等事項。
1. 輔導組：掌理學生心理輔導諮商及個案管理工作等事項。
 2. 特殊教育組：掌理特教學生相關課程教學、福利服務、輔具、轉銜、特教教師研習活動等事項。
- (五) 圖書館：秉承校長之命，掌理全校圖書典藏，推廣及管理等事項並綜理全校資訊業務。
- 服務推廣組：掌理採編整合圖書資料及提供教學資料等事項。
- (六) 會計室：秉承上級主計機關之監督與指導，並受校長之指揮，依法辦理歲計、會計、統計等事項。
- (七) 人事室：秉承上級人事機關之監督與指導，並受校長之指揮，依法辦理人事管理查核等事項。

臺北市地方教育發展基金 - 臺北市立華江高級中學

業務計畫及預算概要

中華民國 109 年度



四、基金歸類及屬性：

本校地方教育發展基金依據教育經費編列與管理法第 13 條規定設置，本基金為預算法第 4 條第 1 項第 2 款第 5 目所定之特別收入基金，以本府教育局為管理機關。

臺北市地方教育發展基金 - 臺北市立華江高級中學

業務計畫及預算概要

中華民國 109 年度

貳、業務計畫

本年度業務計畫重點與預算配合情形及預期績效，詳列如下：

單位：新臺幣千元

業務計畫名稱	計畫重點內容	預算數	預 期 績 效
高中及高職教育計畫	辦理各項教學、學生事務、圖書及輔導等業務。	247,362	1.新購各科教學設備，充實各科教材及用具。 2.革新教學方法，提高教學效能。 3.辦理教師甄選、指定活動等項目。
一般行政管理計畫	綜理學校總務、人事、會計等業務。	29,162	配合校務推動行政處室支援工作，進而增進校務運作。
建築及設備計畫	購置教學所需教學設備等及改善教學環境。	10,434	辦理各學科因應教學課程需要購置教學設備，另辦理至善樓屋頂防漏整修工程及校舍水管管線汰換工程，以改善教學與學習環境品質，保障師生安全，並提高行政效率。

臺北市地方教育發展基金 - 臺北市立華江高級中學
業務計畫及預算概要

中華民國 109 年度

參、預算概要

一、基金來源及用途之預計：

(一) 本年度基金來源：

服務收入 55 萬 8 千元，財產處分收入 8 萬元，租金收入 162 萬 4 千元，權利金收入 93 萬元，其他財產收入 39 萬 2 千元，公庫撥款收入 2 億 4,335 萬 1 千元，政府其他撥入收入 81 萬 1 千元，學雜費收入 3,247 萬 1 千元，受贈收入 16 萬元，雜項收入 33 萬 8 千元，本年度基金來源 2 億 8,071 萬 5 千元，較上年度預算數 2 億 9,897 萬 8 千元，減少 1,826 萬 3 千元，約 6.11%，主要係公庫撥款收入減編所致。

(二) 本年度基金用途：

高中及高職教育計畫 2 億 4,736 萬 2 千元，一般行政管理計畫 2,916 萬 2 千元，建築及設備計畫 1,043 萬 4 千元，本年度基金用途 2 億 8,695 萬 8 千元，較上年度預算數 3 億 397 萬 2 千元，減少 1,701 萬 4 千元，約 5.60%，主要係用人費用減少及減編前瞻計畫所致。

二、基金餘絀之預計：

本年度基金來源及用途相抵後，差短 624 萬 3 千元，較上年度預算數差短 499 萬 4 千元，增加 124 萬 9 千元，將移用以前基金餘額 624 萬 3 千元支應。

三、現金流量之預計：

本年度業務活動淨現金流出 624 萬 3 千元。

四、補辦預算事項：詳補辦預算明細表

(一) 購建固定資產 18 萬 4 千元

1.107 年度為維護校園安全及提升英語聽力測驗品質需要，且具急迫及必要性，由其他準備金項下支應 8 萬 1 千元。

2.108 年度為維護校園安全需要，且具急迫及必要性，由其他準備金項下支應 7 萬 5 千元。

3.108 年度為校務推行暨教學及緊急事件通報需要，且具急迫及必要性，由高中及高職教育計畫項下移列固定資產 2 萬 8 千元。

臺北市地方教育發展基金 - 臺北市立華江高級中學

業務計畫及預算概要

中華民國 109 年度

肆、年度關鍵績效指標：

關鍵策略目標	關鍵績效指標	衡量標準	年度目標值
辦理多元文化教育	參與多元文化(原住民族及新住民等)語言課程學習人數	參與多元文化(原住民族及新住民等)語言課程學習人數(單位：人數)	600 人
促進師生國際交流	國際交流之師生人數成長數	參與當年國際教育交流師生人次(單位：人數)	30 人

伍、前年度及上年度已過期間實施狀況及成果概述：

一、前（107）年度決算結果及績效達成情形：

（一）前年度決算結果：

1.基金來源：決算數 2 億 9,493 萬 7 千元，較預算數 2 億 8,750 萬 4 千元，計增加 743 萬 3 千元，約 2.59%，主要係因教育局補助收入增加所致。

2.基金用途：決算數 2 億 9,371 萬 3 千元，較預算數 2 億 8,881 萬 6 千元，計增加 489 萬 7 千元，約 1.70%，主要係因執行教育局補助體育班連動教室整修工程經費所致。

（二）前年度績效達成情形分析：

年度績效目標	衡量指標	年度目標值	績效衡量暨達成情形分析
提升多元文化學習環境	參與多元文化(國際教育、本土教育等)課程及交流學生比率	50%	學生參與日本相關交流活動計 33 人；第二外語及多元文化(國際及本土教育)課程計 1,159 人，總計 1,192 人占全校學生數 1,752 人，比率為 68%，達原訂目標值。

臺北市地方教育發展基金 - 臺北市立華江高級中學

業務計畫及預算概要

中華民國 109 年度

二、上（108）年度已過期間預算執行情形及績效達成情形：

（一）上年度預算截至 108 年 6 月 30 日止執行情形：

- 1.基金來源：實際執行數 1 億 5,710 萬 9 千元，較預算分配數 1 億 5,697 萬 6 千元，計增加 13 萬 3 千元，約 0.08%，主要係冷氣使用費節餘繳庫所致。
- 2.基金用途：實際執行數 1 億 5,739 萬 7 千元，較預算分配數 1 億 6,197 萬元，計減少 457 萬 3 千元，約 2.82%，主要係因用人經費覈實支用所致。

（二）上（108）年度績效達成情形分析：

年度績效目標	衡量指標	年度目標值	績效衡量暨達成情形分析
提升多元文化學習環境	參與多元文化(國際教育、本土教育等)課程及交流學生比率	50%	截至 108 年 6 月止，學生參與日本相關交流活動計 20 人；第二外語及多元文化(國際及本土教育)課程計 314 人，總計 334 人占全校學生數 1,758 人，比率為 19%，達原訂目標值之 38%。

臺北市地方教育發展基金－臺北市立華江高級中學

補辦預算明細表

中華民國109年度

單位：新臺幣元

項 目	金額	辦理年度	說 明
合計	184,000		
購建固定資產	184,000		
購置交通及運輸設備	81,000	107	
監視錄影儲存主機	54,000		為維護校園安全，本校監視系統錄影儲存主機使用年久損壞，確實需要汰舊換新，且具急迫及必要性，所需經費擬由本校其他準備金支應。
擴大機	27,000		為提升辦理臺北市高中英語聽力測驗品質，現有廣播用中控擴大機老舊，確實需要汰舊換新，且具急迫及必要性，所需經費擬由本校其他準備金支應。
購置交通及運輸設備	103,000	108	
監視錄影儲存主機	75,000		為維護校園安全，本校監視系統錄影儲存主機使用年久損壞，確實需要汰舊換新，且具急迫及必要性，所需經費擬由本校其他準備金支應。
擴大機	28,000		為利校務推行暨教學及緊急事件通報，現有廣播用中控擴大機年久損壞，確實需要汰舊換新，且具急迫及必要性，所需經費擬控留本校高中及高職教育計畫-設備零件支應。

備註：各管理機關(構)依預算法第 8 8 條規定補辦預算，應確係不及編入年度預算，且因經營環境發生重大變遷或正常業務(含執行中央補助款項目)之確實需要，並經主管機關核轉本府核准先行辦理者；不具急迫性之事項，仍應儘可能納入預算辦理。

本 頁 空 白

預算主要表

臺北市地方教育發展基金－臺北市立華江高級中學

基金來源、用途及餘絀預計表

中華民國109年度

單位：新臺幣千元

前年度決算數	項 目	本年度預算數	上年度預算數	比較增減（－）
294,937	基金來源	280,715	298,978	-18,263
776	勞務收入	558	662	-104
776	服務收入	558	662	-104
4,344	財產收入	3,026	3,031	-5
69	財產處分收入	80	85	-5
2,984	租金收入	1,624	1,624	
930	權利金收入	930	930	
361	其他財產收入	392	392	
256,559	政府撥入收入	244,162	260,454	-16,292
255,976	公庫撥款收入	243,351	260,454	-17,103
582	政府其他撥入收入	811		811
32,687	教學收入	32,471	34,471	-2,000
32,687	學雜費收入	32,471	34,471	-2,000
572	其他收入	498	360	138
157	受贈收入	160	160	
415	雜項收入	338	200	138
293,713	基金用途	286,958	303,972	-17,014
246,936	高中及高職教育計畫	247,362	254,191	-6,829
25,685	一般行政管理計畫	29,162	31,050	-1,888
21,092	建築及設備計畫	10,434	18,731	-8,297
1,224	本期賸餘(短絀)	-6,243	-4,994	-1,249
15,246	期初基金餘額	11,475	13,934	-2,459
16,469	期末基金餘額	5,232	8,940	-3,708

註：前年度決算數細數之和與總數或略有出入，係四捨五入關係，以下各表同。

臺北市地方教育發展基金－臺北市立華江高級中學

現金流量預計表

中華民國109年度

單位：新臺幣千元

項 目	本 預	年 算	度 數	說 明
業務活動之現金流量				
本期賸餘(短絀)			-6,243	
業務活動之淨現金流入(流出)			-6,243	
其他活動之現金流量				
其他活動之淨現金流入(流出)				
現金及約當現金之淨增(淨減)			-6,243	
期初現金及約當現金			13,698	
期末現金及約當現金			7,455	

註：本表係採現金及約當現金基礎，包括現金及自投資日起3個月內到期或清償之債權證券。

預算明細表

臺北市地方教育發展基金－臺北市立華江高級中學

基金來源－服務收入明細表

中華民國109年度

單位：新臺幣元

科 目	單 位	本 年 度 預 算 數			說 明
		數 量 業 務 量	利(費)率	金 額	
合計				558,000	
服務收入				558,000	較上年度預算數662,000元，減少104,000元。 教科書作業管理費收入(收支對列)。 學生甄選報名費收入(收支對列)。 教師甄選報名費收入。
	年	1	380,000	380,000	
	年	1	28,000	28,000	
	人	500	300	150,000	

臺北市地方教育發展基金－臺北市立華江高級中學

基金來源－財產處分收入明細表

中華民國109年度

單位：新臺幣元

科 目	單位	本 年 度 預 算 數			說 明
		數量 業務量	利(費)率	金 額	
合計 財產處分收入	年	1	80,000	80,000 80,000 80,000	較上年度預算數85,000元，減少5,000元。 財產報廢殘值收入。

臺北市地方教育發展基金－臺北市立華江高級中學

基金來源－租金收入明細表

中華民國109年度

單位：新臺幣元

科 目	單位	本 年 度 預 算 數			說 明
		數量 業務量	利(費)率	金 額	
合計				1,624,000	
租金收入	年	1	1,624,000	1,624,000	較上年度預算數1,624,000元，無增減。 學生活動中心暨室內溫水游泳池與停車場委外經營土地租金。

臺北市地方教育發展基金－臺北市立華江高級中學

基金來源－權利金收入明細表

中華民國109年度

單位：新臺幣元

科 目	單位	本 年 度 預 算 數			說 明
		數量 業務量	利(費)率	金 額	
合計				930,000	
權利金收入	年	1	930,000	930,000	較上年度預算數930,000元，無增減。 學生活動中心暨室內溫水游泳池與停車場委外經營權利金收入(收支對列)。

臺北市地方教育發展基金－臺北市立華江高級中學

基金來源－其他財產收入明細表

中華民國109年度

單位：新臺幣元

科 目	單位	本 年 度 預 算 數			說 明
		數量 業務量	利(費)率	金 額	
合計				392,000	
其他財產收入				392,000	較上年度預算數392,000元，無增減。
	年	1	240,000	240,000	餐飲禮儀教育中心房地使用費收入。
	年	1	70,500	70,500	教職員工停車收入。
	年	1	30,000	30,000	校園場地開放收入(收支對列)。
	年	1	51,500	51,500	員生消費合作社房地使用費收入。

臺北市地方教育發展基金－臺北市立華江高級中學

基金來源－公庫撥款收入明細表

中華民國109年度

單位：新臺幣元

科 目	單位	本 年 度 預 算 數			說 明
		數量 業務量	利(費)率	金 額	
合計				243,351,000	
公庫撥款收入	年	1	243,351,000	243,351,000	較上年度預算數260,454,000元，減少17,103,000元。 市府補助款。

臺北市地方教育發展基金－臺北市立華江高級中學

基金來源－政府其他撥入收入明細表

中華民國109年度

單位：新臺幣元

科 目	單位	本 年 度 預 算 數			說 明
		數量 業務量	利(費)率	金 額	
合計				811,000	
政府其他撥入收入	年	1	811,000	811,000	新增項目 教育部補助約聘運動教練經費(收支對列)(新增)。

臺北市地方教育發展基金－臺北市立華江高級中學

基金來源－學雜費收入明細表

中華民國109年度

單位：新臺幣元

科 目	單 位	本 年 度 預 算 數			說 明
		數 量 業 務 量	利(費)率	金 額	
合計				32,471,000	
學雜費收入				32,471,000	較上年度預算數34,471,000元，減少2,000,000元。
	年	1	1,400,000	1,400,000	重修學分費收入(收支對列)。
	年	1	3,100,780	3,100,780	學習輔導費收入(收支對列)。
	人、學期	595x1	2,060	1,225,700	109學年度第1學期高二及高三自然組雜費收入預估學生653人，減免58人(收支對列)。
	人、學期	487x1	1,740	847,380	109學年度第1學期高二及高三社會組雜費收入預估學生535人，減免48人(收支對列)。
	人、學期	558x1	1,820	1,015,560	109學年度第1學期高一雜費收入預估學生612人，減免54人(收支對列)。
	人、學期	589x1	2,060	1,213,340	108學年度第2學期高二及高三自然組雜費收入預估學生647人，減免58人(收支對列)。
	人、學期	483x1	1,740	840,420	108學年度第2學期高二及高三社會組雜費收入預估學生530人，減免47人(收支對列)。
	人、學期	555x1	1,820	1,010,100	108學年度第2學期高一雜費收入預估學生609人，減免54人(收支對列)。
	人、學期	1,694x1	6,240	10,570,560	109學年度第1學期學費收入預估學生1,800人，減免106人。
	人、學期	1,681x1	6,240	10,489,440	108學年度第2學期學費收入預估學生1,786人，減免105人。
	人、學期	997x1	380	378,860	109學年度第1學期電腦使用費收入(收支對列)。
	人、學期	997x1	380	378,860	108學年度第2學期電腦使用費收入(收支對列)。

臺北市地方教育發展基金－臺北市立華江高級中學

基金來源－受贈收入明細表

中華民國109年度

單位：新臺幣元

科 目	單位	本 年 度 預 算 數			說 明
		數量 業務量	利(費)率	金 額	
合計				160,000	
受贈收入	年	1	160,000	160,000	較上年度預算數160,000元，無增減。 各界獎助學金等捐款收入(收支對列)。
				160,000	

臺北市地方教育發展基金－臺北市立華江高級中學

基金來源－雜項收入明細表

中華民國109年度

單位：新臺幣元

科 目	單位	本 年 度 預 算 數			說 明
		數量 業務量	利(費)率	金 額	
合計 雜項收入	年	1	338,000	338,000 338,000 338,000	較上年度預算數200,000元，增加138,000元。 廠商履約逾期罰款、數位學生證工本費及其他收入等。

臺北市地方教育發展基金－臺北市立華江高級中學

基金用途－高中及高職教育計畫明細表

中華民國109年度

單位：新臺幣元

前年度 決算數	上年度 預算數	科 目	本 年 度 預 算 數	說 明
246,935,978	254,191,000	合計	247,362,000	
229,202,816	232,954,000	用人費用	229,314,000	
107,055,750	102,216,000	正式員額薪資	103,512,000	較上年度預算數102,216,000元，增加1,296,000元。
107,055,750	102,216,000	職員薪金	103,512,000	
			98,412,000	教職員119人薪金(詳用人費用彙計表)。
			1,236,000	特教教師2人薪金(詳用人費用彙計表)。
			3,864,000	體育班教師6人及專任運動教練1人薪金(詳用人費用彙計表)。
6,648,625	8,893,180	聘僱及兼職人員薪資	11,191,948	較上年度預算數8,893,180元，增加2,298,768元。
	2,166,780	聘用人員薪金	3,339,948	
			2,729,412	學務創新人力人員6人薪金(詳聘用及約僱人員明細表)。
			610,536	約聘運動教練1人薪金(詳聘用及約僱人員明細表)(收支對列)(新增)。
6,648,625	6,726,400	兼職人員酬金	7,852,000	
			6,248,000	兼課鐘點費: 1.依課程標準規定每週課程時數1,785節。2.現有教師依規定標準每週授課總時數1,430節。3.每週兼課總時數1,785節-1,430節=355節，總節數355節*4週*11月=15,620節，每節400元。
			1,029,600	教師代課鐘點費，本校編制專任教師總人數120人，按9分之1計，編列13人，每人18節11月，總節數13人*18節*11月=2,574節，每節400元。
			380,000	資源班授課鐘點費，950節*400元(特教教師改列鐘點費)。
			194,400	依高級中等學校體育班課程綱要規定，於寒、暑假開設競技專項運動綜合訓練編列鐘點費，3班*162節*400元。
725,699	1,373,189	超時工作報酬	1,009,447	較上年度預算數1,373,189元，減少363,742元。
673,699	1,325,189	加班費	961,447	
			672,097	兼行政教師不休假出勤加班費。
			4,440	辦理高中輔導活動逾時加班費。

臺北市地方教育發展基金－臺北市立華江高級中學

基金用途－高中及高職教育計畫明細表

中華民國109年度

單位：新臺幣元

前年度 決算數	上年度 預算數	科 目	本 年 度 預 算 數	說 明
			101,750	教職員工辦理各項業務逾時加班費(收支對列)。
			14,233	兼行政特教教師不休假出勤加班費。
			1,200	資源班個別輔導逾時加班費。
			14,233	專任運動教練不休假出勤加班費。
			26,000	辦理教師甄選逾時加班費。
			14,800	辦理校園場地開放業務逾時加班費(收支對列)。
			5,000	辦理學生甄選逾時加班費(收支對列)。
			3,000	教科書整理發放工作人員逾時加班費(收支對列)。
			12,000	辦理學習輔導業務逾時加班費(收支對列)。
			29,970	辦理重修學分業務逾時加班費(收支對列)。
			36,075	辦理身心障礙學生十二年就學鑑定安置作業逾時加班費(新增)。
			26,649	辦理自學進修學力鑑定考試逾時加班費。
52,000	48,000	值班費	48,000	
			48,000	教官值班費，2人*12月*2,000元(教育部補助款)。
25,025,413	30,444,979	獎金	24,757,664	較上年度預算數30,444,979元，減少5,687,315元。
11,950,056	17,397,130	考績獎金	11,401,169	
			10,571,000	依考績法規定核發之獎金。
			344,169	學務創新人力人員依考績法規定核發之獎金。
			164,000	依考績法規定核發之獎金。
			322,000	依考績法規定核發之獎金。
13,075,357	13,047,849	年終獎金	13,356,495	
			12,301,500	依規定於年節加發之獎金。
			341,178	學務創新人力人員依規定於年節加發之獎金。
			154,500	依規定於年節加發之獎金。
			483,000	依規定於年節加發之獎金。
			76,317	約聘運動教練依規定於年節加發之獎金(收支對列)(新增)。

臺北市地方教育發展基金－臺北市立華江高級中學

基金用途－高中及高職教育計畫明細表

中華民國109年度

單位：新臺幣元

前年度 決算數	上年度 預算數	科 目	本 年 度 預 算 數	說 明
76,769,367	76,964,976	退休及卹償金	75,836,220	較上年度預算數76,964,976元，減少1,128,756元。
76,769,367	76,964,976	職員退休及離職金	75,836,220	8,553,168 提撥退撫基金。 163,764 學務創新人力人員提撥離職儲金。 97,344 提撥退撫基金。 303,264 提撥退撫基金。 36,636 約聘運動教練提撥退撫基金(收支對列)(新增)。
			66,682,044	退休人員月退休金，154人*35,031元*12月=64,737,288元；退休遺族月撫慰金，9人*18,007元*12月=1,944,756元；合計66,682,044元。
12,977,962	13,061,676	福利費	13,006,721	較上年度預算數13,061,676元，減少54,955元。
10,029,196	8,884,212	分擔員工保險費	9,156,855	8,348,988 分擔公保、勞保、健保費。 319,356 學務創新人力人員分擔勞保、健保費。 101,148 分擔公保、勞保、健保費。 315,852 分攤公保、勞保、健保費。 71,511 約聘運動教練分攤公保、勞保、健保費(收支對列)(新增)。
280,860	425,000	傷病醫藥費	720,000	608,000 健康檢查補助費，38人*16,000元。 112,000 健康檢查補助費，32人*3,500元。
983,010	1,421,280	員工通勤交通費	1,112,580	15,120 教官上下班交通費，2人*12月*1段*630元。 447,300 教師上下班交通費，71人*10月*1段*630元。 45,360 學務創新人力人員上下班交通費，6人*12月*1段*630元。 120,960 兼行政教師上下班交通費，16人*12月*1段*630元。 378,000 教師上下班交通費，30人*10月*2段*630元。

臺北市地方教育發展基金－臺北市立華江高級中學

基金用途－高中及高職教育計畫明細表

中華民國109年度

單位：新臺幣元

前年度 決算數	上年度 預算數	科 目	本 年 度 預 算 數	說 明
			12,600	特教教師上下班交通費，1人*10月*2段*630元。
			7,560	兼行政特教教師上下班交通費，1人*12月*1段*630元。
			15,120	專任運動教練上下班交通費，1人*12月*2段*630元。
			63,000	體育班教師上下班交通費，5人*10月*2段*630元。
			7,560	體育班兼行政教師上下班交通費，1人*12月*1段*630元。
1,684,896	2,331,184	其他福利費	2,017,286	
			288,000	兼行政教師休假旅遊補助費。
			96,000	學務創新人力人員休假旅遊補助費。
			16,000	兼行政特教教師休假旅遊補助費。
			32,000	體育班兼行政教師及專任運動教練休假旅遊補助費。
			16,000	約聘運動教練休假旅遊補助費(收支對列)(新增)。
			78,000	退休人員三節慰問金，13人*6,000元。
			1,000,866	子女教育補助。
			125,420	結婚補助，2人*2月*31,355元。
			365,000	喪葬補助，2人*5月*36,500元。
11,624,550	13,717,000	服務費用	12,020,000	
3,062,052	3,178,887	水電費	3,061,160	較上年度預算數3,178,887元，減少117,727元。
				。
2,154,085	2,271,315	工作場所電費	2,154,085	
			1,413,885	班級用電費。
			450,000	教學用電費(收支對列)。
			15,200	校園場地開放電費(收支對列)。
			120,000	學習輔導業務電費(收支對列)。
			155,000	重修學分業務電費(收支對列)。
907,967	907,572	工作場所水費	907,075	
			280,000	教學用水費(收支對列)。
			537,075	班級用水費。
			30,000	學習輔導業務水費(收支對列)。

臺北市地方教育發展基金－臺北市立華江高級中學

基金用途－高中及高職教育計畫明細表

中華民國109年度

單位：新臺幣元

前年度 決算數	上年度 預算數	科 目	本 年 度 預 算 數	說 明
			60,000	重修學分業務水費(收支對列)。
236,544	230,000	郵電費	223,420	較上年度預算數230,000元，減少6,580元。
83,760	81,000	郵費	88,220	
			72,000	寄發學生通知單等郵資(收支對列)。
			3,000	辦理高中輔導活動所需郵資。
			5,220	辦理身心障礙學生十二年就學鑑定安置作業所需郵資(新增)。
			8,000	自學進修學力鑑定成績單郵寄與試務有關郵資、快遞等費用。
152,784	147,200	電話費	135,200	
			135,200	電話費(收支對列)。
	1,800	數據通信費		
200,889	456,600	旅運費	482,600	較上年度預算數456,600元，增加26,000元。
160,518	260,500	國內旅費	291,500	
			9,600	教職員工因公市內短程車資(收支對列)。
			179,800	教職員工因公市外出差旅費，58人*2天*1,550元(收支對列)。
			6,000	體育班教師帶隊參賽短程車資(體育班業務費)(新增)。
			46,500	體育班教師帶隊參賽出差旅費，15人*2天*1,550元(體育班業務費)(新增)。
			2,400	教職員工辦理班級自治活動短程車資。
			10,000	運動設施場館委外營運參加運動項目比賽帶隊教師短程車資(收支對列)。
			27,900	運動設施場館委外營運參加運動項目比賽帶隊教師出差旅費，9人*2天*1,550元(收支對列)。
			9,300	參加自學進修學力鑑定考試會議出差旅費，6人*1天*1,550元。
9,325	42,000	貨物運費	32,000	
			32,000	運送公物及參加各項活動、比賽及展覽等器材搬運費(收支對列)。
31,046	154,100	其他旅運費	159,100	
			10,000	學生參賽短程車資(收支對列)。
			50,000	體育班學生市內參賽短程車資(體育班業務

臺北市地方教育發展基金－臺北市立華江高級中學

基金用途－高中及高職教育計畫明細表

中華民國109年度

單位：新臺幣元

前年度 決算數	上年度 預算數	科 目	本 年 度 預 算 數	說 明
				費)。
			10,000	辦理班級自治活動學生短程車資。
			86,100	運動設施場館委外營運學生參加運動項目 比賽短程車資(收支對列)。
			3,000	教科書作業管理學生參賽短程車資(收支對 列)。
871,381	994,620	印刷裝訂與廣告費	1,047,180	較上年度預算數994,620元，增加52,560元。
871,381	994,620	印刷及裝訂費	1,047,180	
			190,000	教學試卷、研究報告、證書及獎狀等資料 印製費(收支對列)。
			18,000	高中輔導活動資料及刊物等印製費。
			161,280	影印機使用費，8臺*12月*2,400張*0.7元(收 支對列)。
			7,200	資源班教材編輯費，1班*12月*600元。
			18,000	體育班教材編輯及選手日誌等印製費用(體 育班業務費)(新增)。
			4,300	運動會各項競賽獎狀、邀請函及信封等印 製費用(新增)。
			66,500	辦理班級自治活動印製資料等。
			140,000	印製答案卡、競賽培訓用講義等(收支對列) 。
			290,000	印製學習輔導業務用講義、考卷、模擬考 、答案卡等(收支對列)。
			144,000	印製重修學分業務用講義、考卷、答案卡 等(收支對列)。
			2,900	印製圖書館群組中心會議資料及表單等費 用(新增)。
			5,000	印製自學進修學力鑑定考試證書、表單等 。
1,822,718	2,388,639	修理保養及保固費	2,361,012	較上年度預算數2,388,639元，減少27,627元 。
1,001,343	1,004,639	一般房屋修護費	1,051,212	
			924,750	公用校舍及其他建築物等維護費(收支對列) 。
			126,462	運動設施場館委外營運房屋建築保養維護 費(收支對列)。

臺北市地方教育發展基金－臺北市立華江高級中學

基金用途－高中及高職教育計畫明細表

中華民國109年度

單位：新臺幣元

前年度 決算數	上年度 預算數	科 目	本 年 度 預 算 數	說 明
210,620	694,000	機械及設備修護費	665,800	
			200,000	各項教學設備及公務用器材修護費(收支對列)。
			55,800	電腦設備維護費(電腦專案計畫)。
			360,000	學生電腦課程用維護費(收支對列)。
			50,000	運動設施場館委外營運辦理教學機械及設備器材等維護費(收支對列)。
610,755	690,000	雜項設備修護費	644,000	
			570,000	各項教學設施及公務用雜項設備修護費(收支對列)。
			50,000	運動設施場館委外營運辦理教學設備及物品等保養維護費(收支對列)。
			24,000	辦理學習輔導業務所需教學設備及物品等維護費(收支對列)。
246,768	321,804	一般服務費	285,208	較上年度預算數321,804元，減少36,596元。
31,356	51,804	佣金、匯費、經理費及手續費	17,208	
			17,208	委託超商代收學雜費手續費，1,434人*2學期*6元。
1,649		計時與計件人員酬金		
213,763	270,000	體育活動費	268,000	
			250,000	文康活動費，本校編列教師119人，學務創新人力人員6人，合計125人，每人編列2,000元。
			4,000	文康活動費，本校編列特教教師2人，每人編列2,000元。
			14,000	文康活動費，本校編列體育班教師6人，專任運動教練1人，合計7人，每人編列2,000元。
5,184,198	6,146,450	專業服務費	4,559,420	較上年度預算數6,146,450元，減少1,587,030元。
4,312,032	5,243,950	講課鐘點、稿費、出席審查及查詢費	3,710,320	
			40,000	高中輔導活動外聘講座鐘點費，20節*2,000元。
			8,000	高中輔導活動內聘講座鐘點費，8節*1,000

臺北市地方教育發展基金－臺北市立華江高級中學

基金用途－高中及高職教育計畫明細表

中華民國109年度

單位：新臺幣元

前年度 決算數	上年度 預算數	科 目	本 年 度 預 算 數	說 明
				元。
			57,600	分組活動外聘鐘點費。
			20,000	資源班外聘講座鐘點費，10節*2,000元(特教教師改列鐘點費)。
			22,000	辦理班級自治活動外聘講座鐘點費，11節*2,000元。
			50,000	課後社團活動社團教座授課鐘點費，125節*400元。
			6,000	性別平等宣導外聘講座鐘點費，3節*2,000元。
			6,120	性別平等事件調查報告稿費，6千字*1,020元。
			3,200	性別平等行為人課程鐘點費，8節*400元。
			5,000	性別平等事件調查委員出席費，2人次*2,500元。
			10,000	小田園教育體驗學習內聘講座鐘點費，10節*1,000元。
			20,000	運動設施場館委外營運會議外聘專家學者出席費，8人次*2,500元(收支對列)。
			12,400	教科書作業管理教學計畫授課鐘點費，31節*400元(收支對列)。
			2,000	科學性講座外聘講座鐘點費1節(收支對列)。
			2,475,000	學習輔導業務教師授課鐘點費，4,500節*550元(收支對列)。
			770,000	重修學分業務教師授課鐘點費，1,400節*550元(收支對列)。
			6,000	圖書館群組中心外聘講座鐘點費，3節*2,000元(新增)。
			3,000	圖書館群組中心外聘講座鐘點費，2節*1,500元(新增)。
			170,000	辦理身心障礙學生十二年就學鑑定安置會議專家學者出席費，68人次*2,500元(新增)。
			24,000	辦理身心障礙學生十二年就學鑑定安置會議資料審查費，240件*100元(新增)。

臺北市地方教育發展基金－臺北市立華江高級中學

基金用途－高中及高職教育計畫明細表

中華民國109年度

單位：新臺幣元

前年度 決算數	上年度 預算數	科 目	本 年 度 預 算 數	說 明
43,200	65,600	委託檢驗(定)試驗認證費	35,600	20,000 消防安全檢測費(收支對列)。 15,600 飲水機水質檢驗費，13臺*1,200元。
614,686	650,500	試務甄選費	568,500	104,400 教師甄選試務費用。 20,000 學生甄選試務費用(收支對列)。 19,500 自學進修學力鑑定及格證書與部分及格證明書請領等工作費，2人*13天*750元。 14,000 自學進修學力鑑定監試講習、報名工作講習費，70人*1天*200元。 21,600 自學進修學力鑑定高中(職)、國中(小)考試期間考生服務工作費，6人*3天*8小時*150元。 36,000 自學進修學力鑑定郵寄成績單、列印成績統計、分析、製證(及格證書與證明書)、成績複查、回覆、更正登錄等工作費，8人*6天*750元。 72,000 自學進修學力鑑定高中(職)、國中(小)考試閱卷費，1,800份*40元。 60,000 自學進修學力鑑定考試高中(職)監試費，40人*1天*1,500元。 63,000 自學進修學力鑑定試卷拆封閱卷期間卷務運送、保管試務人員、登錄分數、核對、試卷保管、電腦程式設計維護、輸出表單更新、督導等工作人員工作費，14人*6天*750元。 6,000 自學進修學力鑑定考試國中(小)監試費，4人*1天*1,500元。 42,000 辦理自學進修學力鑑定高中(職)、國中(小)考試報名期間業務、簡章打字、報名資料印製、整理、報名前考生說明會會議資料準備、布置、服務等工作人員工作費，14人*4天*750元。 22,500 自學進修學力鑑定高中(職)、國中(小)考試前後試場清潔、卷務場地、休息區布置、水電、桌椅恢復等有關試務布置工作費，15人*2天*750元。

臺北市地方教育發展基金－臺北市立華江高級中學

基金用途－高中及高職教育計畫明細表

中華民國109年度

單位：新臺幣元

前年度 決算數	上年度 預算數	科 目	本 年 度 預 算 數	說 明
			20,000	自學進修學力鑑定試務委員、顧問、指導委員等出席費，10人*2次*1,000元。
			67,500	自學進修學力鑑定高中(職)、國中(小)考試期間試務卷務、考生服務指導老師等工作費，45人*1天*1,500元。
187,730	166,400	電腦軟體服務費	221,000	
			10,000	教師甄試報名平臺系統服務費。
			180,000	學生電腦課程用教學軟體(收支對列)。
			15,000	選課系統服務費(收支對列)。
			16,000	排課系統、大學繁星及個人申請報名系統服務費(收支對列)。
26,550	20,000	其他專業服務費	24,000	
			24,000	運動會班際球賽外聘裁判費，2人*30場*400元。
3,680,477	4,840,000	材料及用品費	4,092,000	
1,653,774	1,795,001	使用材料費	1,384,985	較上年度預算數1,795,001元，減少410,016元。
1,653,774	1,795,001	設備零件	1,384,985	
			20,000	高中輔導活動用書籍、期刊及親職教材等用具。
			107,000	音樂運動等康樂用具(收支對列)。
			50,000	教學用影片、掛圖、模型等用具(收支對列)。
			147,615	教學所需事務用具(收支對列)。
			199,500	教學用平板電腦，21部*9,500元(電腦專案計畫)(新增)。
			50,000	體育班學生訓練用器材(體育班業務費)。
			138,600	汰舊換新學生課椅，140張*990元(由班級設備移列)。
			10,000	新購電話錄音機，2臺*5,000元(由特殊班設備移列)。
			6,000	新購錄音筆1支(由特殊班設備移列)。
			100,800	汰舊換新學生課桌椅，48套*2,100元(由班級設備移列)。
			12,000	運動會比賽用球具、發令槍、碼錶等器材。

臺北市地方教育發展基金－臺北市立華江高級中學

基金用途－高中及高職教育計畫明細表

中華民國109年度

單位：新臺幣元

前年度 決算數	上年度 預算數	科 目	本 年 度 預 算 數	說 明
			3,000	辦理學生甄選用設備器材及用具等(收支對列)。
			160,000	學生電腦課程用零組件(收支對列)。
			50,000	運動設施場館委外營運辦理活動及教學所需各項設備器材或用具等(收支對列)。
			200,000	教科書作業管理所需教學設備及物品等(收支對列)。
			81,000	學習輔導業務所需教學設備及物品等(收支對列)。
			40,030	重修學分業務所需教學設備及物品等(收支對列)。
			9,440	辦理自學進修學力鑑定試務所需物品。
2,026,703	3,044,999	用品消耗	2,707,015	較上年度預算數3,044,999元，減少337,984元。
297,186	333,109	辦公(事務)用品	284,105	
			3,000	高中輔導活動用文具紙張等。
			150,000	教學行政用文具紙張、簿冊等辦公用品(收支對列)。
			50,000	運動設施場館委外營運辦理活動及教學所需文具紙張等(收支對列)。
			50,000	學習輔導業務用文具紙張等(收支對列)。
			10,000	重修學分業務用文具紙張等(收支對列)。
			2,000	辦理圖書館群組中心會議用文具紙張等(新增)。
			11,105	辦理身心障礙學生十二年就學鑑定安置作業所需文具紙張及辦公用品等(新增)。
			8,000	辦理自學進修學力鑑定試務所需文具紙張及辦公用品等。
91,238	100,000	報章雜誌	100,000	
			100,000	圖書館館藏訂閱書報雜誌費用(收支對列)。
	314,400	農業與園藝用品及環境美化費	140,000	
			65,000	小田園教育體驗學習用種子、幼苗、土壤肥料、園藝器具及雜支等。
			23,700	綠屋頂計畫用植栽盆或種植箱等，15組*1,580元。

臺北市地方教育發展基金－臺北市立華江高級中學

基金用途－高中及高職教育計畫明細表

中華民國109年度

單位：新臺幣元

前年度 決算數	上年度 預算數	科 目	本 年 度 預 算 數	說 明
42,500	45,000	服裝	51,300	綠屋頂計畫用種子、幼苗、植栽、土壤肥料、園藝器具及雜支等。
			40,000	
			40,000	體育班學生比賽及訓練用服裝(體育班業務費)。
17,703	40,000	醫療用品(非醫療院所使用)	40,000	
			40,000	健康中心藥品(收支對列)。
1,578,076	2,212,490	其他用品消耗	2,102,910	
			64,000	消毒藥水及衛生清潔用品(收支對列)。
			969,730	各項教學實驗用材料(收支對列)。
			80,000	專用垃圾袋費用(收支對列)。
			42,960	高中輔導活動用測驗讀卡費等。
			97,800	敬師活動費，163人*600元。
			13,600	辦理高中輔導活動逾時誤餐費用，170人次*80元。
			100,000	辦理各項會議或比賽逾時誤餐費用，1,250人次*80元(收支對列)。
			13,820	資源班教學及活動用耗材等。
			6,000	辦理資源班業務活動逾時誤餐費用，75人次*80元。
			139,500	電腦耗材(電腦專案計畫)。
			11,500	體育班教學及訓練用耗材(體育班業務費)。
			128,000	體育班學生校外比賽逾時誤餐費用，1,600人次*80元(體育班業務費)。
			10,000	運動會工作人員逾時誤餐費用，125人次*80元。
			15,360	辦理班級自治活動逾時誤餐費用，192人次*80元。
			32,640	辦理班級自治活動場地布置、器具耗材及雜支等。
			2,680	性別平等宣導用各項雜支。
			2,000	辦理性別平等宣導活動會議逾時誤餐費用，25人次*80元。
			9,600	辦理教師甄選工作人員逾時誤餐費用，120人次*80元。

臺北市地方教育發展基金－臺北市立華江高級中學

基金用途－高中及高職教育計畫明細表

中華民國109年度

單位：新臺幣元

前年度 決算數	上年度 預算數	科 目	本 年 度 預 算 數	說 明
			57,720	學生電腦課程用耗材(收支對列)。
			4,000	運動設施場館委外營運會議逾時誤餐費用，50人次*80元(收支對列)。
			56,000	運動設施場館委外營運參加運動項目比賽帶隊教師及學生逾時誤餐費用，700人次*80元(收支對列)。
			9,600	辦理教科書作業管理工作人員逾時誤餐費用，120人次*80元(收支對列)。
			3,780	學習輔導業務所需教學材料及雜支等(收支對列)。
			175,000	重修學分業務所需教學用耗材及雜支等(收支對列)(新增)。
			4,480	辦理圖書館群組中心會議逾時誤餐費用，56人次*80元(新增)。
			620	辦理圖書館群組中心會議場地布置、茶水等費用(新增)。
			12,000	辦理身心障礙學生十二年就學鑑定安置作業所需茶水費及雜支(新增)。
			27,600	辦理身心障礙學生十二年就學鑑定安置會議逾時誤餐費用，345人次*80元(新增)。
			3,320	辦理自學進修學力鑑定考試所需茶水、垃圾袋等。
			9,600	辦理自學進修學力鑑定試務逾時誤餐費用，120人次*80元。
32,488	65,000	租金、償債、利息及相關手續費	21,000	
27,688	51,560	交通及運輸設備租金	7,560	較上年度預算數51,560元，減少44,000元。
27,688	51,560	車租	7,560	
			7,560	辦理自學進修學力鑑定考試載運試卷租車費用。
4,800	13,440	雜項設備租金	13,440	較上年度預算數13,440元，無增減。
4,800	13,440	雜項設備租金	13,440	
			4,800	數位電錶月租費，12月*400元(收支對列)。
			8,640	悠遊卡刷卡機月租費，3臺*12月*240元。
453,885	481,000	稅捐及規費(強制費)	310,000	
70,772	78,725	土地稅	49,262	較上年度預算數78,725元，減少29,463元。
70,772	78,725	一般土地地價稅	49,262	

臺北市地方教育發展基金－臺北市立華江高級中學

基金用途－高中及高職教育計畫明細表

中華民國109年度

單位：新臺幣元

前年度 決算數	上年度 預算數	科 目	本 年 度 預 算 數	說 明
			49,262	活動中心地價稅。
236,447	274,575	房屋稅	133,038	較上年度預算數274,575元，減少141,537元。
236,447	274,575	一般房屋稅	133,038	
			133,038	運動設施場館委外營運房屋稅(收支對列)。
146,666	127,700	消費與行為稅	127,700	較上年度預算數127,700元，無增減。
146,666	127,700	營業稅	127,700	
			81,200	學生活動中心暨室內溫水游泳池委外經營土地租金營業稅。
			46,500	運動設施場館委外營運權利金營業稅(收支對列)。
1,365,265	1,206,000	會費、捐助、補助、分攤、照護、救濟與交流活動費	1,161,000	
799,038	606,000	捐助、補助與獎助	611,000	較上年度預算數606,000元，增加5,000元。
444,978	271,000	獎助學員生給與	272,000	
			10,000	教育關懷獎每校推薦1名學生獎助金。
			102,000	優秀學生獎學金，51班*2學期*1,000元。
			160,000	各界捐款發放學生獎助學金(收支對列)。
354,060	335,000	其他捐助、補助與獎助	339,000	
			29,600	優良學生及其他各項競賽活動獎勵等費用(收支對列)。
			27,000	運動會各項競賽用優勝錦旗、獎品等。
			30,400	辦理班級自治活動比賽獎品、獎勵等費用。
			27,000	辦理自學進修學力鑑定考試每縣市分攤國中小學力鑑定考試製卷費用。
			225,000	辦理自學進修學力鑑定考試每縣市分攤高中職學力鑑定考試製卷費用。
488,180	550,000	補貼、獎勵、慰問、照護與救濟	550,000	較上年度預算數550,000元，無增減。
488,180	550,000	其他補貼、獎勵、慰問、照護與救濟	550,000	
			550,000	清寒學生餐費補助，50人*200日*55元。
78,047	50,000	競賽及交流活動費		較上年度預算數50,000元，減少50,000元。
78,047	50,000	交流活動費		

臺北市地方教育發展基金－臺北市立華江高級中學

基金用途－高中及高職教育計畫明細表

中華民國109年度

單位：新臺幣元

前年度 決算數	上年度 預算數	科 目	本 年 度 預 算 數	說 明
576,497	928,000	其他	444,000	
576,497	928,000	其他支出	444,000	較上年度預算數928,000元，減少484,000元。
576,497	928,000	其他	444,000	
			50,000	學生參賽報名費、交通及住宿費等(收支對列)。
			164,000	體育班學生參賽報名費、交通及住宿費等(體育班業務費)。
			220,000	運動設施場館委外營運學生參加運動項目比賽所需報名費、交通及住宿費等(收支對列)。
			10,000	教科書作業管理學生參賽報名費等(收支對列)。

臺北市地方教育發展基金－臺北市立華江高級中學

基金用途－一般行政管理計畫明細表

中華民國109年度

單位：新臺幣元

前年度 決算數	上年度 預算數	科 目	本 年 度 預 算 數	說 明
25,684,923	31,050,000	合計	29,162,000	
24,012,119	28,885,000	用人費用	26,992,000	
16,133,168	18,972,000	正式員額薪資	18,552,000	較上年度預算數18,972,000元，減少420,000元。
14,489,708	17,484,000	職員薪金	17,064,000	17,064,000 教職員25人薪金(詳用人費用彙計表)。
1,643,460	1,488,000	工員工資	1,488,000	1,488,000 工員4人工資(詳用人費用彙計表)。
542,299	685,240	超時工作報酬	290,976	較上年度預算數685,240元，減少394,264元。
542,299	685,240	加班費	290,976	290,976 不休假出勤加班費。
3,781,126	5,063,500	獎金	4,154,000	較上年度預算數5,063,500元，減少909,500元。
1,686,315	2,692,000	考績獎金	1,835,000	1,835,000 依考績法規定核發之獎金。
2,094,811	2,371,500	年終獎金	2,319,000	2,319,000 依規定於年節加發之獎金。
1,364,278	1,663,440	退休及卹償金	1,622,256	較上年度預算數1,663,440元，減少41,184元。
1,266,212	1,544,400	職員退休及離職金	1,503,216	1,503,216 提撥退撫基金。
98,066	119,040	工員退休及離職金	119,040	119,040 提撥勞工退休準備金。
2,191,248	2,500,820	福利費	2,372,768	較上年度預算數2,500,820元，減少128,052元。
1,564,711	1,666,380	分擔員工保險費	1,629,048	1,629,048 分擔公保、勞保、健保費。
262,177	370,440	員工通勤交通費	279,720	120,960 教職員工上下班交通費，8人*12月*2段*630元。
364,360	464,000	其他福利費	464,000	158,760 教職員工上下班交通費，21人*12月*1段*630元。
			464,000	464,000 休假旅遊補助費。

臺北市地方教育發展基金－臺北市立華江高級中學

基金用途－一般行政管理計畫明細表

中華民國109年度

單位：新臺幣元

前年度 決算數	上年度 預算數	科 目	本 年 度 預 算 數	說 明
1,444,691	1,630,000	服務費用	1,630,000	
550,721	770,000	一般服務費	770,000	較上年度預算數770,000元，無增減。
503,886	712,000	外包費	712,000	
			280,000	消化超額職工7人(技工、工友)業務外包費。
			432,000	職工(技工、工友)業務外包費，1人*12月*36,000元。
46,835	58,000	體育活動費	58,000	
			58,000	文康活動費，本校編列教職員25人，工員4人，合計29人，每人編列2,000元。
713,970	680,000	專業服務費	680,000	較上年度預算數680,000元，無增減。
713,970	680,000	其他專業服務費	680,000	
			680,000	校園安全機械定點、機動巡邏等保全費用。
180,000	180,000	公共關係費	180,000	較上年度預算數180,000元，無增減。
180,000	180,000	公共關係費	180,000	
			180,000	校長特別費，12月*15,000元。
226,113	533,000	材料及用品費	538,000	
226,113	533,000	用品消耗	538,000	較上年度預算數533,000元，增加5,000元。
226,113	533,000	辦公(事務)用品	538,000	
			720	配合預算編列至千元，增列進位數720元。
			537,280	本校奉核定普通班48班，體育班3班，統籌業務費計算如下：1,290元*15班*12月=232,200元，810元*15班*12月=145,800元，640元*21班*12月=161,280元，以上合計539,280元，除依實際需求移列會費2,000元外，其餘如列數。
2,000	2,000	會費、捐助、補助、分攤、照護、救濟與交流活動費	2,000	
2,000	2,000	會費	2,000	較上年度預算數2,000元，無增減。
2,000	2,000	職業團體會費	2,000	
			2,000	護理師2人公會會費(統籌業務費)。

臺北市地方教育發展基金－臺北市立華江高級中學

基金用途－建築及設備計畫明細表

中華民國109年度

單位：新臺幣元

前年度 決算數	上年度 預算數	科 目	本 年 度 預 算 數	說 明
21,091,968	18,731,000	合計	10,434,000	
21,091,968	18,731,000	購建固定資產、無形資產及非理財 目的之長期投資	10,434,000	
5,979,171	9,001,000	購建固定資產	2,529,000	
5,979,171	9,001,000	一般建築及設備計畫	2,529,000	
		班級設備	425,000	
		購置雜項設備	425,000	
			90,000	汰舊換新法國號1支。
			36,800	汰舊換新短笛1支。
			19,500	汰舊換新小喇叭1支。
			30,000	新購排球裁判椅，2張*15,000 元。
			99,660	新購圖書。
			149,040	新購數位講桌，3臺*49,680元 。
		資訊設備	2,104,000	
		購置機械及設備	2,104,000	
			279,000	汰舊換新網路及資訊周邊設備 (電腦專案計畫)。
			1,825,000	汰舊換新個人電腦，73部 *25,000元(電腦專案計畫)。
5,979,171	9,001,000	校園設備		
3,737,666	7,049,000	購置機械及設備		
1,128,602	264,100	購置交通及運輸設備		
1,112,903	1,687,900	購置雜項設備		
330,000	356,000	購置無形資產	36,000	
330,000	356,000	一般建築及設備計畫	36,000	
		資訊設備	36,000	
		購置電腦軟體	36,000	
			36,000	電腦教學軟體費(電腦專案計 畫)。
330,000	356,000	校園軟體設備		
330,000	356,000	購置電腦軟體		
14,782,797	9,374,000	遞延支出	7,869,000	
14,782,797	9,374,000	一般建築及設備計畫	7,869,000	
		至善樓屋頂防漏整修工程	4,796,000	

臺北市地方教育發展基金－臺北市立華江高級中學

基金用途－建築及設備計畫明細表

中華民國109年度

單位：新臺幣元

前年度 決算數	上年度 預算數	科 目	本 年 度 預 算 數	說 明
		遞延修繕房屋建築支出	4,796,000	
			4,428,940	一、施工費。
			279,023	二、委託技術服務費(總包價 法)。
			88,037	三、工程管理費(按施工費約 2%提列)。
		校舍水管管線汰換工程	3,073,000	
		其他遞延支出	3,073,000	
			2,838,150	一、施工費。
			178,803	二、委託技術服務費(總包價 法)。
			56,047	三、工程管理費(按施工費約 2%提列)。
14,782,797	9,374,000	校園整修工程		
6,928,478	3,339,000	遞延修繕房屋建築支出		
7,854,319	6,035,000	其他遞延支出		

本 頁 空 白

預 算 參 考 表

臺北市地方教育發展基金－臺北市立華江高級中學

預計平衡表

中華民國109年12月31日

單位：新臺幣千元

107年(前年) 12月31日 決算數	科 目	109年12月31日 預計數	108年12月31日 預計數	比較增減(-)
6,896,649	資產合計	6,885,412	6,891,655	-6,243
6,896,649	資產	6,885,412	6,891,655	-6,243
18,692	流動資產	7,455	13,698	-6,243
18,692	現金	7,455	13,698	-6,243
18,692	銀行存款	7,455	13,698	-6,243
	應收款項			
	其他應收款			
7,593	投資、長期應收款項、貸墊款及準備金	7,593	7,593	
7,593	準備金	7,593	7,593	
5,210	退休及離職準備金	5,210	5,210	
2,383	其他準備金	2,383	2,383	
6,870,364	其他資產	6,870,364	6,870,364	
6,870,364	什項資產	6,870,364	6,870,364	
591	暫付及待結轉帳項	591	591	
6,869,773	代管資產	6,869,773	6,869,773	
6,896,649	負債及基金餘額合計	6,885,412	6,891,655	-6,243
6,880,179	負債	6,880,179	6,880,179	
2,651	流動負債	2,651	2,651	
2,329	應付款項	2,329	2,329	
1,279	應付代收款	1,279	1,279	
1,049	應付費用	1,049	1,049	
322	預收款項	322	322	
322	預收收入	322	322	
6,877,528	其他負債	6,877,528	6,877,528	
6,877,528	什項負債	6,877,528	6,877,528	
2,520	存入保證金	2,520	2,520	
5,210	應付退休及離職金	5,210	5,210	
6,869,773	應付代管資產	6,869,773	6,869,773	
25	暫收及待結轉帳項	25	25	
16,469	基金餘額	5,232	11,475	-6,243
16,469	基金餘額	5,232	11,475	-6,243
16,469	基金餘額	5,232	11,475	-6,243
16,469	累積餘額	5,232	11,475	-6,243

註：1.信託代理與保證資產(負債)前年度決算數1,473,725元，上年度預計數1,473,725元，本年度預計數1,473,725元。

2.或有資產(負債)0元。

3.本基金自93年度起，本固定項目分開原則，將屬長期固定帳項，包括固定資產23,723,405元、無形資產497,642元及長期債務0元等，另立帳類管理，未納入本表。

臺北市地方教育發展基金

各項費用

中華民國

前年度 決算數	上年度 預算數	計畫別		合計	高中及高職教育計 畫
		用途別科目			
293,712,869	303,972,000	合計		286,958,000	247,362,000
253,214,935	261,839,000	用人費用		256,306,000	229,314,000
123,188,918	121,188,000	正式員額薪資		122,064,000	103,512,000
121,545,458	119,700,000	職員薪金		120,576,000	103,512,000
1,643,460	1,488,000	工員工資		1,488,000	
6,648,625	8,893,180	聘僱及兼職人員薪資		11,191,948	11,191,948
	2,166,780	聘用人員薪金		3,339,948	3,339,948
6,648,625	6,726,400	兼職人員酬金		7,852,000	7,852,000
1,267,998	2,058,429	超時工作報酬		1,300,423	1,009,447
1,215,998	2,010,429	加班費		1,252,423	961,447
52,000	48,000	值班費		48,000	48,000
28,806,539	35,508,479	獎金		28,911,664	24,757,664
13,636,371	20,089,130	考績獎金		13,236,169	11,401,169
15,170,168	15,419,349	年終獎金		15,675,495	13,356,495
78,133,645	78,628,416	退休及卹償金		77,458,476	75,836,220
78,035,579	78,509,376	職員退休及離職金		77,339,436	75,836,220
98,066	119,040	工員退休及離職金		119,040	
15,169,210	15,562,496	福利費		15,379,489	13,006,721
11,593,907	10,550,592	分擔員工保險費		10,785,903	9,156,855
280,860	425,000	傷病醫藥費		720,000	720,000
1,245,187	1,791,720	員工通勤交通費		1,392,300	1,112,580
2,049,256	2,795,184	其他福利費		2,481,286	2,017,286
13,069,241	15,347,000	服務費用		13,650,000	12,020,000
3,062,052	3,178,887	水電費		3,061,160	3,061,160
2,154,085	2,271,315	工作場所電費		2,154,085	2,154,085
907,967	907,572	工作場所水費		907,075	907,075
236,544	230,000	郵電費		223,420	223,420
83,760	81,000	郵費		88,220	88,220
152,784	147,200	電話費		135,200	135,200
	1,800	數據通信費			
200,889	456,600	旅運費		482,600	482,600

一臺北市立華江高級中學

彙計表

109年度

單位：新臺幣元

一般行政管理計畫	建築及設備計畫				
29,162,000	10,434,000				
26,992,000					
18,552,000					
17,064,000					
1,488,000					
290,976					
290,976					
4,154,000					
1,835,000					
2,319,000					
1,622,256					
1,503,216					
119,040					
2,372,768					
1,629,048					
279,720					
464,000					
1,630,000					

臺北市地方教育發展基金

各項費用

中華民國

前年度 決算數	上年度 預算數	計畫別		合計	高中及高職教育計畫
		用途別科目			
160,518	260,500	國內旅費		291,500	291,500
9,325	42,000	貨物運費		32,000	32,000
31,046	154,100	其他旅運費		159,100	159,100
871,381	994,620	印刷裝訂與廣告費		1,047,180	1,047,180
871,381	994,620	印刷及裝訂費		1,047,180	1,047,180
1,822,718	2,388,639	修理保養及保固費		2,361,012	2,361,012
1,001,343	1,004,639	一般房屋修護費		1,051,212	1,051,212
210,620	694,000	機械及設備修護費		665,800	665,800
610,755	690,000	雜項設備修護費		644,000	644,000
797,489	1,091,804	一般服務費		1,055,208	285,208
31,356	51,804	佣金、匯費、經理費及手續費		17,208	17,208
503,886	712,000	外包費		712,000	
1,649		計時與計件人員酬金			
260,598	328,000	體育活動費		326,000	268,000
5,898,168	6,826,450	專業服務費		5,239,420	4,559,420
4,312,032	5,243,950	講課鐘點、稿費、出席審查及查詢費		3,710,320	3,710,320
43,200	65,600	委託檢驗(定)試驗認證費		35,600	35,600
614,686	650,500	試務甄選費		568,500	568,500
187,730	166,400	電腦軟體服務費		221,000	221,000
740,520	700,000	其他專業服務費		704,000	24,000
180,000	180,000	公共關係費		180,000	
180,000	180,000	公共關係費		180,000	
3,906,590	5,373,000	材料及用品費		4,630,000	4,092,000
1,653,774	1,795,001	使用材料費		1,384,985	1,384,985
1,653,774	1,795,001	設備零件		1,384,985	1,384,985
2,252,816	3,577,999	用品消耗		3,245,015	2,707,015
523,299	866,109	辦公(事務)用品		822,105	284,105
91,238	100,000	報章雜誌		100,000	100,000
	314,400	農業與園藝用品及環境美化費		140,000	140,000
42,500	45,000	服裝		40,000	40,000
17,703	40,000	醫療用品(非醫療院所使用)		40,000	40,000

一 臺北市立華江高級中學

彙計表

109年度

單位：新臺幣元

一般行政管理計畫	建築及設備計畫				
<p>770,000</p> <p>712,000</p> <p>58,000</p> <p>680,000</p> <p>680,000</p> <p>180,000</p> <p>180,000</p> <p>538,000</p> <p>538,000</p> <p>538,000</p>					

臺北市地方教育發展基金

各項費用

中華民國

前年度 決算數	上年度 預算數	計畫別	合計	高中及高職教育計畫
		用途別科目		
1,578,076	2,212,490	其他用品消耗	2,102,910	2,102,910
32,488	65,000	租金、償債、利息及相關手續費	21,000	21,000
27,688	51,560	交通及運輸設備租金	7,560	7,560
27,688	51,560	車租	7,560	7,560
4,800	13,440	雜項設備租金	13,440	13,440
4,800	13,440	雜項設備租金	13,440	13,440
21,091,968	18,731,000	購建固定資產、無形資產及非理財目的 之長期投資	10,434,000	
5,979,171	9,001,000	購建固定資產	2,529,000	
3,737,666	7,049,000	購置機械及設備	2,104,000	
1,128,602	264,100	購置交通及運輸設備		
1,112,903	1,687,900	購置雜項設備	425,000	
330,000	356,000	購置無形資產	36,000	
330,000	356,000	購置電腦軟體	36,000	
14,782,797	9,374,000	遞延支出	7,869,000	
6,928,478	3,339,000	遞延修繕房屋建築支出	4,796,000	
7,854,319	6,035,000	其他遞延支出	3,073,000	
453,885	481,000	稅捐及規費(強制費)	310,000	310,000
70,772	78,725	土地稅	49,262	49,262
70,772	78,725	一般土地地價稅	49,262	49,262
236,447	274,575	房屋稅	133,038	133,038
236,447	274,575	一般房屋稅	133,038	133,038
146,666	127,700	消費與行為稅	127,700	127,700
146,666	127,700	營業稅	127,700	127,700
1,367,265	1,208,000	會費、捐助、補助、分攤、照護、救濟 與交流活動費	1,163,000	1,161,000
2,000	2,000	會費	2,000	
2,000	2,000	職業團體會費	2,000	
799,038	606,000	捐助、補助與獎助	611,000	611,000
444,978	271,000	獎助學員生給與	272,000	272,000
354,060	335,000	其他捐助、補助與獎助	339,000	339,000
488,180	550,000	補貼、獎勵、慰問、照護與救濟	550,000	550,000
488,180	550,000	其他補貼、獎勵、慰問、照護與救濟	550,000	550,000

一 臺北市立華江高級中學

彙計表

109年度

單位：新臺幣元

一般行政管理計畫	建築及設備計畫				
	10,434,000				
	2,529,000				
	2,104,000				
	425,000				
	36,000				
	36,000				
	7,869,000				
	4,796,000				
	3,073,000				
2,000					
2,000					
2,000					

臺北市地方教育發展基金

各項費用

中華民國

前年度 決算數	上年度 預算數	計畫別	合計	高中及高職教育計畫
		用途別科目		
78,047	50,000	競賽及交流活動費		
78,047	50,000	交流活動費		
576,497	928,000	其他	444,000	444,000
576,497	928,000	其他支出	444,000	444,000
576,497	928,000	其他	444,000	444,000

一 臺北市立華江高級中學

彙計表

109年度

單位：新臺幣元

一般行政管理計畫	建築及設備計畫				

臺北市地方教育發展基金－臺北市立華江高級中學

員工人數彙計表

中華民國109年度

單位：人

計 畫 及 項 目	上年度最高可 進用員額數	本年度 增減(-)數	本年度最高可 進用員額數	說 明
合計	164		164	
高中及高職教育計畫部分	135		135	
正式職員	130	-2	128	
臨時職員	5	2	7	
一般行政管理計畫部分	29		29	
正式職員	25		25	
正式工員	4		4	

- 註：1.本表不包含臨時工員人數。
 2.本表臨時職員係指奉准有案之約聘僱人員。
 3.外包費編列工友外包1人及消化超額職工業務，計71萬2,000元。

本 頁 空 白

臺北市地方教育發展基金

用人費用

中華民國

計畫及項目	合計	正式 員額 薪資	聘僱 人員 薪資	超時 工作 報酬	津貼	獎 金		
						年終獎金	考績獎金	其他
合計	256,306,000	122,064,000	3,339,948	1,300,423		15,675,495	13,236,169	
高中及高職 教育計畫	229,314,000	103,512,000	3,339,948	1,009,447		13,356,495	11,401,169	
職員薪金	103,512,000	103,512,000						
聘用人員 薪金	3,339,948		3,339,948					
兼職人員 酬金	7,852,000							
加班費	961,447			961,447				
值班費	48,000			48,000				
考績獎金	11,401,169						11,401,169	
年終獎金	13,356,495					13,356,495		
職員退休 及離職金	75,836,220							
分擔員工 保險費	9,156,855							
傷病醫藥 費	720,000							
員工通勤 交通費	1,112,580							
其他福利 費	2,017,286							
一般行政管理 計畫	26,992,000	18,552,000		290,976		2,319,000	1,835,000	
職員薪金	17,064,000	17,064,000						
工員工資	1,488,000	1,488,000						
加班費	290,976			290,976				
考績獎金	1,835,000						1,835,000	
年終獎金	2,319,000					2,319,000		
職員退休 及離職金	1,503,216							

—臺北市立華江高級中學

彙計表

109年度

單位：新臺幣元

退休及卹償金		資遣費	福 利 費					提繳費	兼任 人員 用人 費用
退休金	卹償金		分擔 保險費	傷病 醫藥費	提撥 福利金	員工通勤 交通費	其他		
77,458,476			10,785,903	720,000		1,392,300	2,481,286	7,852,000	
75,836,220			9,156,855	720,000		1,112,580	2,017,286	7,852,000	
75,836,220			9,156,855	720,000		1,112,580	2,017,286	7,852,000	
1,622,256			1,629,048			279,720	464,000		
1,503,216									

臺北市地方教育發展基金

用人費用

中華民國

計畫及項目	合計	正式 員額 薪資	聘僱 人員 薪資	超時 工作 報酬	津貼	獎 金		
						年終獎金	考績獎金	其他
工員退休 及離職金	119,040							
分擔員工 保險費	1,629,048							
員工通勤 交通費	279,720							
其他福利 費	464,000							

註：1.本表不包含臨時工員薪津。
 2.本表兼任人員用人費用，係學校教職員兼課或請假代課鐘點費。
 3.外包費編列工友外包1人及消化超額職工業務，計71萬2,000元。

一 臺北市立華江高級中學

彙計表

109年度

單位：新臺幣元

退休及卹償金		資遣費	福 利 費					提繳費	兼任人員用人費用
退休金	卹償金		分擔保險費	傷病醫藥費	提撥福利金	員工通勤交通費	其他		
119,040			1,629,048			279,720	464,000		

臺北市地方教育發展基金

聘用及約僱

中華民國

區分及職稱	人數	擔任工作	聘用或約僱起訖期間	薪點	年需經費
合計	7				4,804,792
聘用人員小計	7				4,804,792
專業人員	7				4,804,792
聘用人員(408)	1	協助推展學校體育活動。	109/1/1-109/12/31	408	810,913
聘用人員(312)	3	校園安全維護、學生生活輔導及管介	109/1/1-109/12/31	312	2,105,025
聘用人員(296)	3	校園安全維護、學生生活輔導及管介	109/1/1-109/12/31	296	1,888,854

一 臺北市立華江高級中學

人員明細表

109年度

單位：新臺幣元

小計	月 支			經費來源及其科目
	折合金額	勞保保險費	健康保險費	
50,878	50,878			高中及高職教育計畫
38,906	38,906			高中及高職教育計畫
36,911	36,911			高中及高職教育計畫

臺北市地方教育發展基金－臺北市立華江高級中學

單位（或計畫）成本分析表

中華民國109年度

單位：新臺幣千元

計畫別	單位	單位成本(元)或 平均利(費)率	數量	預算數	說明
合計				286,958	
高中及高職教育計畫				247,362	
一般行政管理計畫				29,162	
建築及設備計畫				10,434	

臺北市地方教育發展基金－臺北市立華江高級中學

5年來主要業務計畫分析表

中華民國109年度

單位：新臺幣千元

年度及項目	單位	數量	單位成本(元)或 平均利(費)率	金額	說明
(本)年度預算數					
高中及高職教育計畫				247,362	
(上)年度預算數					
高中及高職教育計畫				254,191	
(前)年度決算數					
高中及高職教育計畫				246,936	
(106)年度決算數					
高中及高職教育計畫				238,126	
(105)年度決算數					
高中及高職教育計畫				236,783	

臺北市地方教育發展基金－臺北市立華江高級中學

資本資產明細表

中華民國109年度

單位：新臺幣千元

項 目	取得成本 (期初餘額)	以前年度 累計折舊/ 長期投資 評 價	本 年 度 變 動				主要增減 原因說明	本年度累計折 舊/長期投資 評價變動數	期末餘額
			增加		減少				
			金額	類型	金額	類型			
資產	97,491	69,667	2,565		152		6,015	24,221	
機械及設備	56,197	39,543	2,104	增置			4,268	14,489	
交通及運輸 設備	9,697	7,053					385	2,259	
雜項設備	30,983	23,071	425	增置			1,361	6,975	
電腦軟體	614		36	增置	152	無形資 產攤銷		498	