

中華民國 109 年度 4-0501076

臺北市總預算案

臺北市政府教育局主管

臺北市地方教育發展基金

臺北市立育成高級中學附屬單位預算之分預算

(特別收入基金)

臺北市立育成高級中學編

# 臺北市地方教育發展基金－臺北市立育成高級中學

## 目 次

中華民國109年度

一、財務摘要 .....	第 1 頁
二、業務計畫及預算概要 .....	第 3 -9 頁
三、預算主要表	
(一) 基金來源、用途及餘絀預計表 .....	第 11 頁
(二) 現金流量預計表 .....	第 12 頁
四、預算明細表	
(一) 基金來源－服務收入明細表 .....	第 13 頁
(二) 基金來源－財產處分收入明細表 .....	第 14 頁
(三) 基金來源－利息收入明細表 .....	第 15 頁
(四) 基金來源－其他財產收入明細表 .....	第 16 頁
(五) 基金來源－公庫撥款收入明細表 .....	第 17 頁
(六) 基金來源－學雜費收入明細表 .....	第 18 頁
(七) 基金來源－受贈收入明細表 .....	第 19 頁
(八) 基金來源－雜項收入明細表 .....	第 20 頁
(九) 基金用途－高中及高職教育計畫明細表 .....	第 21 -33 頁
(十) 基金用途－一般行政管理計畫明細表 .....	第 34 -35 頁
(十一) 基金用途－建築及設備計畫明細表 .....	第 36 -38 頁
五、預算參考表	
(一) 預計平衡表 .....	第 39 頁
(二) 各項費用彙計表 .....	第 40 -47 頁
(三) 員工人數彙計表 .....	第 48 頁
(四) 用人費用彙計表 .....	第 50 -53 頁
(五) 聘用及約僱人員明細表 .....	第 54 -55 頁

# 臺北市地方教育發展基金－臺北市立育成高級中學

## 目 次

中華民國109年度

(六) 單位(或計畫)成本分析表 .....	第	56	頁
(七) 5年來主要業務計畫分析表 .....	第	57	頁
(八) 資本資產明細表 .....	第	58	頁

# 臺北市地方教育發展基金－臺北市立育成高級中學

## 財務摘要

中華民國109年度

單位：新臺幣千元

項 目	本 年 度	上 年 度	比較增減數	%
經營成績：				
基金來源	279,384	273,982	5,402	1.97
基金用途	284,054	273,618	10,436	3.81
賸餘(短絀)	-4,670	364	-5,034	--
餘絀情形：				
基金餘額	5,212	9,882	-4,670	-47.26
現金流量(註)：				
現金及約當現金之淨增(減)	-4,670	364	-5,034	--

附註：現金流量係採現金及約當現金基礎，包括現金及自投資日起3個月內到期或清償之債權證券。

本 頁 空 白

# 業務計畫及預算概要

# 臺北市地方教育發展基金 – 臺北市立育成高級中學

## 業務計畫及預算概要

中華民國 109 年度

### 壹、基金概況

#### 一、設立宗旨及願景：

- (一) 本校遵照憲法第 158 條及 160 條規定，教育文化應發展國民之民族精神、自治精神，國民道德與健全體格、科學及生活智能，以培養青少年七大學習領域及十大基本能力。
- (二) 本校自 91 年度起依教育經費編列與管理法第 13 條規定設置「臺北市地方教育發展基金」，以促進教育健全發展，提昇教育經費運用績效。
- (三) 本校以「培育 T 型人才」為教育使命，以「育天賦·成菁英」為願景，建置「啟發學生蘊蓄於內之內蘊天賦 育成彰顯於外之人生菁英」的學習型校園，肩負培育大臺北地區莘莘學子之重責大任。

#### 二、施政重點：

- (一) 開啟多元智慧：尊重每個學生獨特的個性，以多元智慧的觀點協助他找到生命的亮點，肯定天生我才必有用，能知於學，樂於學。
- (二) 培養生活能力：培養學生帶得走的公民關鍵能力，強化自我管理、閱讀理解、理性批判、問題解決、奉獻服務、溝通表達等核心素養。
- (三) 蘊育人文情懷：在溫馨開放的校園文化中，孕育人文情懷，學會尊重、包容；建構生命的價值、完成人性的開展。
- (四) 建置溫馨民主的校園文化：
  1. 以參與式管理、落實行政、教師會、家長會三者的良性互動。
  2. 以學生第一，教學優先的觀念提昇行政服務效率。
  3. 放下威權心態，開啟校園民主之風氣。
- (五) 推動適性教學：
  1. 落實校本課程理念，採多元化、活潑化的教學及評量。
  2. 運用校內、外資源，加強多元學習能力。
  3. 關懷相對弱勢學生之教學及輔導。
  4. 推動行動學習，充實學生運用資訊之知能，並提昇教師運用學習載具教學之能力。
- (六) 辦理發展性的訓輔活動：
  1. 辦理各項活動、競賽及展演。
  2. 推動校內外學習服務。

# 臺北市地方教育發展基金 – 臺北市立育成高級中學

## 業務計畫及預算概要

中華民國 109 年度

- 3.發展績優社團及校隊，如國樂、管樂、合唱、樂儀隊、童軍等。
- 4.加強新興領域教育的辦理，並融入各科教學以收成效。

### (七) 辦理特色課程：

- 1.配合十二年國民基本教育，發展特色課程，透過特色課程之實施，達成適性揚才之目的。
- 2.透過教師專業發展及學校資源統整，改變教師教學方式及學生學習模式，永續精進發展特色課程。

### 三、組織概況：

本校設置校長 1 人，綜理全校校務，下設教務處、學生事務處、總務處、圖書館、輔導室、會計室及人事室等單位。

內部分層業務如下：

#### (一) 教務處：秉承校長之命，辦理全校教務事項。

- 1.教學組：掌理課程編排、課業考查、學藝競賽、教學研究、教師進修、差假教師調代課及缺補課之查核等事項。
- 2.註冊組：掌理註冊、編班、轉學、休學、學籍保管、各項獎助學金補助及成績考查等有關學籍事項。
- 3.設備組：掌理教科書編選、教學用具之管理、保管等事項。
- 4.實驗研究組：掌理課程實驗研究與推展，承辦教師研習、教育實習、教師專業發展、第二外語及其他專案或實驗活動。
- 5.特殊教育組：掌理資源班課程設計等事項。

#### (二) 學生事務處：秉承校長之命，辦理全校學生事務事項。

- 1.訓育組：掌理學生事務各項活動及計畫之擬定。
- 2.體育實驗組：掌理體育班參賽、訓練、課程、招生、升學等事項。
- 3.體育組：掌理學生體育活動、體格鍛鍊等事項。
- 4.衛生組：掌理健康檢查，個人及環境衛生檢查、保健等事項。
- 5.生活輔導組：掌理學生日常生活常規，辦理交通導護各項事項。

#### (三) 總務處：秉承校長之命，辦理全校總務事項。

- 1.事務組：掌理校舍、校具、財產、物品採購保管、工程發包、監工及驗收。
- 2.文書組：掌理文件收發登錄、撰擬繕校、典守學校印信、檔案保管、整理各項會議紀錄及校史等事項。



# 臺北市地方教育發展基金－臺北市立育成高級中學

## 業務計畫及預算概要

中華民國 109 年度

3.出納組：掌理現金、零用金、票據、契約之保管等收支事項，辦理員工薪津發放及各項扣繳單據證明等。

(四) 輔導室：秉承校長之命，辦理學生心理輔導、教育輔導、生涯輔導等事項。

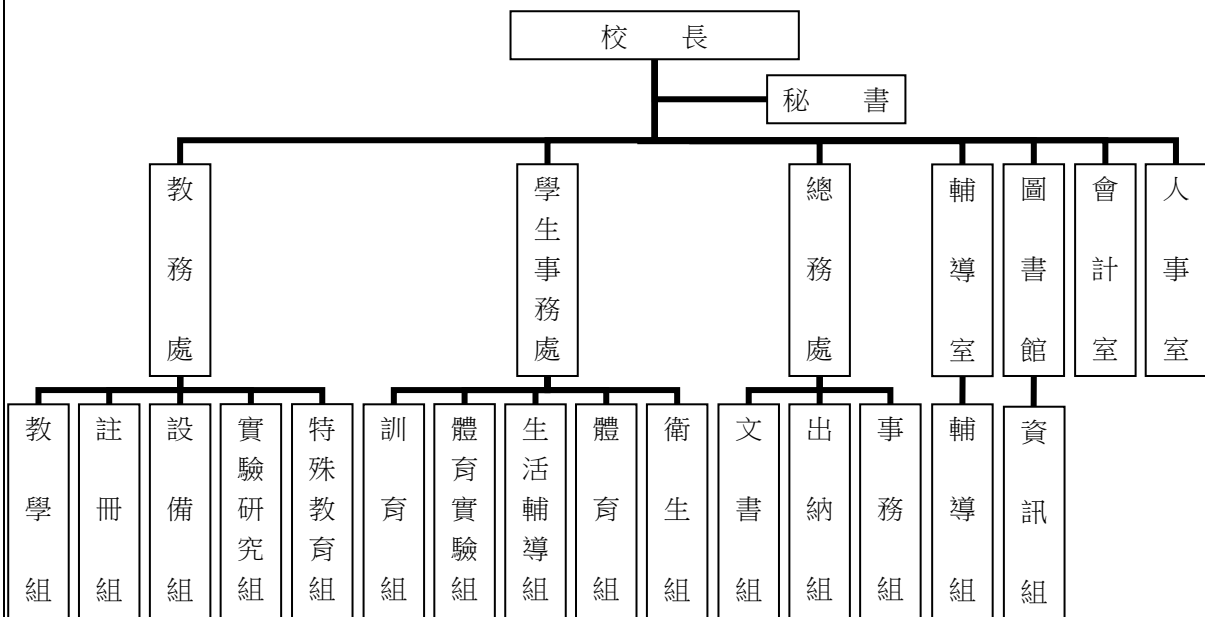
1. 輔導組：掌理各項測驗、學生輔導資料及其他有關學生輔導等事項。

(五) 圖書館：秉承校長之命，掌理全校圖書典藏，推廣及管理等事項。

1. 資訊組：掌理資訊教育及設備系統之規劃、實施、管理、維護及教育推廣事項。

(六) 會計室：秉承上級主計機關之監督與指導，並受校長之指揮，依法辦理歲計、會計、統計等事項。

(七) 人事室：秉承上級人事機關之監督與指導，並受校長之指揮，依法辦理人事管理查核等事項。



#### 四、基金歸類及屬性：

本校地方教育發展基金依據教育經費編列與管理法第 13 條規定設置，本基金為預算法第 4 條第 1 項第 2 款第 5 目所定之特別收入基金，以本府教育局為管理機關。

# 臺北市地方教育發展基金 - 臺北市立育成高級中學

## 業務計畫及預算概要

中華民國 109 年度

### 貳、業務計畫

本年度業務計畫重點與預算配合情形及預期績效，詳列如下：

單位：新臺幣千元

業務計畫名稱	計畫重點內容	預算數	預 期 績 效
高中及高職教育計畫	辦理各項教學、學生事務、圖書及輔導等業務。	228,755	1.新購工藝、自然、社會、圖書等各科教學設備，充實各科教材及用具。 2.革新教學方法，提高教學效能。 3.辦理暑期泳訓班、教師甄選、指定活動等項目。
一般行政管理計畫	綜理學校總務、人事、會計等業務。	29,789	配合校務推動行政處室支援工作，進而增進校務運作。
建築及設備計畫	購置教學所需教學設備等及改善教學環境。	25,510	購置各項教學設備及行政設備並辦理教師辦公室空間改造工程、演講廳改善工程及專科教室環境改善等整修工程，以改善教學環境，增進教學效能，並提高行政效率。

### 參、預算概要

一、基金來源及用途之預計：

(一) 本年度基金來源：

服務收入 85 萬 3 千元，財產處分收入 5 萬 7 千元，利息收入 1 千元，其他財產收入 215 萬 8 千元，公庫撥款收入 2 億 4,233 萬 5 千元，學雜費收入 3,386 萬元，受贈收入 5 萬元，雜項收入 7 萬元，本年度基金來源 2 億 7,938 萬 4 千元，較上年度預算數 2 億 7,398 萬 2 千元，增加 540 萬 2 千元，約 1.97%，主要係公庫撥款收入增編所致。

(二) 本年度基金用途：

高中及高職教育計畫 2 億 2,875 萬 5 千元，一般行政管理計畫 2,978 萬 9 千元，建築及設備計畫 2,551 萬元，本年度基金用途 2 億 8,405 萬 4 千元，較上年度預算數 2 億 7,361 萬 8 千元，增加 1,043 萬 6 千元，約 3.81%，主要係增編校園前瞻基礎建設計畫所致。

臺北市地方教育發展基金 - 臺北市立育成高級中學  
業務計畫及預算概要

中華民國 109 年度

二、基金餘絀之預計：

本年度基金來源及用途相抵後，差短 467 萬元，較上年度預算數賸餘 36 萬 4 千元，減少 503 萬 4 千元，將移用以前年度基金餘額 467 萬元支應。

三、現金流量之預計：

本年度業務活動淨現金流出 467 萬元。

四、補辦預算事項：詳補辦預算明細表

(一) 購置固定資產 235 萬 9 千元

1.107年度教育部補助高中優質化輔助方案計畫6萬3千元。

2.107年度教育部補助高中適性學習社區教育資源均質化實施方案計畫5萬元。

3.107年度為特殊領域需求課程研發及教學所需，且具急迫及必要性，由高中及高職教育計畫項下移列固定資產12萬元。

4.108年度教育部補助高中適性學習社區教育資源均質化實施方案計畫17萬5千元。

5.108年度教育部補助中央空調節能改善工程經費167萬2千元。

6.108年度教育部補助各級學校約用運動防護員巡迴服務計畫16萬9千元。

7.108年度為特殊領域需求課程研發及教學所需，且具急迫及必要性，由高中及高職教育計畫項下移列固定資產11萬元。

肆、年度關鍵績效指標：

關鍵策略目標	關鍵績效指標	衡量標準	年度目標值
提升學生體適能	學生體適能通過率	通過檢測學生數/學生數*100% (單位：%)	70%

伍、前年度及上年度已過期間實施狀況及成果概述：

一、前(107)年度決算結果及績效達成情形：

(一) 前年度決算結果：

1.基金來源：決算數 3 億 255 萬元，較預算數 2 億 8,034 萬 1 千元，計增加 2,220 萬 9 千元，約 7.92%，主要係因教育部補助收入增加所致。

臺北市地方教育發展基金 – 臺北市立育成高級中學  
業務計畫及預算概要

中華民國 109 年度

2.基金用途：決算數 3 億 30 萬 1 千元，較預算數 2 億 8,466 萬 9 千元，計增加 1,563 萬 2 千元，約 5.49%，主要係因教育部補助照明設備汰換節能燈具工程經費所致。

(二) 前年度績效達成情形分析：

年度績效目標	衡量指標	年度目標值	績效衡量暨達成情形分析
建構安全友善校園	校園場地開放使用人次	69,500 人次	全年度計有 67,727 人次使用本校校園場地，達成率 97.45%，達原訂目標值。

二、上（108）年度已過期間預算執行情形及績效達成情形：

(一) 上年度預算截至 108 年 6 月 30 日止執行情形：

1.基金來源：實際執行算數 1 億 5,734 萬 9 千元，較預算分配數 1 億 5,372 萬 7 千元，計增加 362 萬 2 千元，約 2.36%，主要係因政府其他撥入收入覈實繳庫所致。

2.基金用途：實際執行數 1 億 4,308 萬 6 千元，較預算分配數 1 億 5,336 萬 3 千元，計減少 1,027 萬 7 千元，約 6.7%，主要係因人事費核實支應所致。

(二) 上（108）年度績效達成情形分析：

年度績效目標	衡量指標	年度目標值	績效衡量暨達成情形分析
建構安全友善校園	校園場地開放使用人次	72,827 人次	截至 108 年 6 月計有 33,390 人次使用本校校園場地，達成率 45.85%。

陸、其他：無

# 臺北市地方教育發展基金－臺北市立育成高級中學

## 補辦預算明細表

中華民國109年度

單位：新臺幣元

項 目	金額	辦理年度	說 明
合計	2,359,000		
購建固定資產	2,359,000		
購置機械及設備	196,000	107	
低階伺服器	50,000		教育部補助107學年度第1學期高級中等學校適性學習社區教育資源均質化實施方案經費。
無線投影機	26,000		教育部補助107學年度第1學期高中優質化輔助方案經費。
複式顯微鏡	60,000		為因應校內科普人才培育計畫，課程上需添購，確實需要辦理新購，且具急迫及必要性，所需經費擬控留本校高中及高職教育計畫-設備零件支應。
空氣共鳴柱	60,000		為因應校內課程發展計畫，課程上需添購，確實需要辦理汰舊換新，且具急迫及必要性，所需經費擬控留本校高中及高職教育計畫-設備零件支應。
購置雜項設備	37,000	107	
移動式低空探索體驗教具(獨木橋)	37,000		教育部補助107學年度第1學期高中優質化輔助方案經費。
購置機械及設備	2,016,000	108	
程控系統設備	100,000		教育部補助107學年度第2學期高級中等學校適性學習社區教育資源均質化實施方案經費。
單槍投影機	75,000		教育部補助107學年度第2學期高級中等學校適性學習社區教育資源均質化實施方案經費。
多功能床	68,000		教育部補助各級學校約用運動防護員巡迴服務計畫經費。
運動功能檢測設備	101,000		教育部補助各級學校約用運動防護員巡迴服務計畫經費。
中央空調設備	1,672,000		教育部補助中央空調節能改善工程經費。
購置雜項設備	110,000	108	
智慧機器人	80,000		為因應108課綱學生自主學習暨未來AI智慧課程研發之需求，確實需要辦理新購，且具急迫及必要性，所需經費擬控留本校高中及高職教育計畫-設備零件支應。
交通安全互動教具	30,000		為因應交通安全課程需求，確實需要新購，且具急迫及必要性，所需經費擬控留本校高中及高職教育計畫-設備零件支應。

備註：各管理機關(構)依預算法第88條規定補辦預算，應確係不及編入年度預算，且因經營環境發生重大變遷或正常業務(含執行中央補助款項目)之確實需要，並經主管機關核轉本府核准先行辦理者；不具急迫性之事項，仍應儘可能納入預算辦理。

本 頁 空 白

# 預算主要表

# 臺北市地方教育發展基金－臺北市立育成高級中學

## 基金來源、用途及餘絀預計表

中華民國109年度

單位：新臺幣千元

前年度決算數	項 目	本年度預算數	上年度預算數	比較增減（－）
302,550	基金來源	279,384	273,982	5,402
287	勞務收入	853	897	-44
287	服務收入	853	897	-44
1,994	財產收入	2,216	2,677	-461
79	財產處分收入	57	57	
1	利息收入	1	2	-1
1,914	其他財產收入	2,158	2,618	-460
264,018	政府撥入收入	242,335	232,780	9,555
259,389	公庫撥款收入	242,335	232,780	9,555
4,629	政府其他撥入收入			
35,867	教學收入	33,860	37,409	-3,549
35,867	學雜費收入	33,860	37,409	-3,549
384	其他收入	120	219	-99
291	受贈收入	50	100	-50
93	雜項收入	70	119	-49
300,301	基金用途	284,054	273,618	10,436
231,511	高中及高職教育計畫	228,755	229,617	-862
29,941	一般行政管理計畫	29,789	29,788	1
38,849	建築及設備計畫	25,510	14,213	11,297
2,249	本期賸餘(短絀)	-4,670	364	-5,034
7,269	期初基金餘額	9,882	2,941	6,941
9,518	期末基金餘額	5,212	3,305	1,907

註：前年度決算數細數之和與總數或略有出入，係四捨五入關係，以下各表同。



# 臺北市地方教育發展基金－臺北市立育成高級中學

## 現金流量預計表

中華民國109年度

單位：新臺幣千元

項 目	本 預	年 算	度 數	說 明
業務活動之現金流量				
本期賸餘(短絀)			-4,670	
業務活動之淨現金流入(流出)			-4,670	
其他活動之現金流量				
其他活動之淨現金流入(流出)				
現金及約當現金之淨增(淨減)			-4,670	
期初現金及約當現金			27,467	
期末現金及約當現金			22,797	

註：本表係採現金及約當現金基礎，包括現金及自投資日起3個月內到期或清償之債權證券。

# 預算明細表

# 臺北市地方教育發展基金－臺北市立育成高級中學

## 基金來源－服務收入明細表

中華民國109年度

單位：新臺幣元

科 目	單 位	本 年 度 預 算 數			說 明
		數量 業務量	利(費)率	金 額	
合計				853,000	
服務收入				853,000	較上年度預算數897,000元，減少44,000元。
	年	1	428,000	428,000	教科書費作業管理費收入(收支對列)。
	人	50	700	35,000	體育班甄選報名費收入(收支對列)。
	期	8	45,000	360,000	暑期泳訓班計算方式：1.學生票700元*15人*2班*8期=168,000元。2.普通票800元*15人*2班*8期=192,000元。以上合計360,000元(收支對列)。
	人	100	300	30,000	教師公開甄選報名費收入。

# 臺北市地方教育發展基金－臺北市立育成高級中學

## 基金來源－財產處分收入明細表

中華民國109年度

單位：新臺幣元

科 目	單位	本 年 度 預 算 數			說 明
		數量 業務量	利(費)率	金 額	
合計				57,000	
財產處分收入	年	1	57,000	57,000	較上年度預算數57,000元，無增減。 財產報廢殘值收入。

臺北市地方教育發展基金－臺北市立育成高級中學

基金來源－利息收入明細表

中華民國109年度

單位：新臺幣元

科目	單位	本年度預算數			說明
		數量 業務量	利(費)率	金額	
合計				1,000	
利息收入	年	1	1,000	1,000	較上年度預算數2,000元，減少1,000元。 薪資轉帳專戶利息收入。

# 臺北市地方教育發展基金－臺北市立育成高級中學

## 基金來源－其他財產收入明細表

中華民國109年度

單位：新臺幣元

科 目	單位	本 年 度 預 算 數			說 明
		數量 業務量	利(費)率	金 額	
合計				2,158,000	
其他財產收入				2,158,000	較上年度預算數2,618,000元，減少460,000元。
	年	1	1,727,000	1,727,000	學校場地對外開放使用費收入(收支對列)。
	年	1	24,000	24,000	員生消費合作社場地使用費收入。
	年	1	388,000	388,000	餐廳場地使用費收入。
	年	1	19,000	19,000	教職員工停車收入。

# 臺北市地方教育發展基金－臺北市立育成高級中學

## 基金來源－公庫撥款收入明細表

中華民國109年度

單位：新臺幣元

科 目	單位	本 年 度 預 算 數			說 明
		數量 業務量	利(費)率	金 額	
合計				242,335,000	
公庫撥款收入	年	1	242,335,000	242,335,000	較上年度預算數232,780,000元，增加9,555,000元。 市府補助款。

# 臺北市地方教育發展基金－臺北市立育成高級中學

## 基金來源－學雜費收入明細表

中華民國109年度

單位：新臺幣元

科 目	單 位	本 年 度 預 算 數			說 明
		數 量 業 務 量	利(費)率	金 額	
合計				33,860,000	
學雜費收入				33,860,000	較上年度預算數37,409,000元，減少3,549,000元。
	人、學期	1,710x1	6,240	10,670,400	108學年度第2學期學費收入預估學生1,964人，減免254人。
	年	1	1,560,080	1,560,080	暑期輔導收入(收支對列)。
	人、學期	525x1	1,740	913,500	109學年度第1學期高二及高三社會組雜費收入預估學生675人，減免150人(收支對列)。
	人、學期	558x1	1,820	1,015,560	108學年度第2學期高一雜費收入預估學生708人，減免150人(收支對列)。
	年	1	2,470,000	2,470,000	重補修學分費收入(收支對列)。
	人、學期	431x1	2,060	887,860	109學年度第1學期高二及高三自然組雜費收入預估學生581人，減免150人(收支對列)。
	人、學期	558x1	1,820	1,015,560	109學年度第1學期高一雜費收入預估學生708人，減免150人(收支對列)。
	人、學期	525x1	1,740	913,500	108學年度第2學期高二及高三社會組雜費收入預估學生675人，減免150人(收支對列)。
	人、學期	431x1	2,060	887,860	108學年度第2學期高二及高三自然組雜費收入預估學生581人，減免150人(收支對列)。
	年	1	2,240,000	2,240,000	學習輔導費收入(收支對列)。
	年	1	100,000	100,000	補救教學收入(收支對列)。
	人、學期	636x1	380	241,680	109學年度第1學期電腦使用費收入(收支對列)。
	人、學期	1,710x1	6,240	10,670,400	109學年度第1學期學費收入預估學生人數1,964人，減免254人。
	人、學期	720x1	380	273,600	108學年度第2學期電腦使用費收入(收支對列)。



臺北市地方教育發展基金－臺北市立育成高級中學

基金來源－受贈收入明細表

中華民國109年度

單位：新臺幣元

科 目	單位	本 年 度 預 算 數			說 明
		數量 業務量	利(費)率	金 額	
合計				50,000	
受贈收入	年	1	50,000	50,000	較上年度預算數100,000元，減少50,000元。 接受各界捐款收入。

# 臺北市地方教育發展基金－臺北市立育成高級中學

## 基金來源－雜項收入明細表

中華民國109年度

單位：新臺幣元

科 目	單 位	本 年 度 預 算 數			說 明
		數 量 業 務 量	利(費)率	金 額	
合計				70,000	
雜項收入				70,000	較上年度預算數119,000元，減少49,000元。 圖說費收入。 智慧卡、到校離校簡訊服務等收入。
	份	40	100	4,000	
	年	1	66,000	66,000	

# 臺北市地方教育發展基金－臺北市立育成高級中學

## 基金用途－高中及高職教育計畫明細表

中華民國109年度

單位：新臺幣元

前年度 決算數	上年度 預算數	科 目	本 年 度 預 算 數	說 明
231,510,742	229,617,000	合計	228,755,000	
204,201,004	200,787,000	用人費用	202,723,000	
128,593,057	121,296,000	正式員額薪資	121,032,000	較上年度預算數121,296,000元，減少264,000元。
128,593,057	121,296,000	職員薪金	121,032,000	
			111,516,000	教職員137人薪金(詳用人費用彙計表)。
			732,000	教職員1人薪金(詳用人費用彙計表)。
			8,784,000	教職員13人薪金(詳用人費用彙計表)。
9,573,826	11,953,548	聘僱及兼職人員薪資	12,547,500	較上年度預算數11,953,548元，增加593,952元。
943,593	1,352,748	聘用人員薪金	1,867,500	
			1,328,796	專任學務創新人力人員3人薪金(詳聘用及約僱人員明細表)。
			538,704	專任輔導人員1人薪金(詳聘用及約僱人員明細表)(教育部補助款)。
8,630,233	10,600,800	兼職人員酬金	10,680,000	
			1,267,200	教師代課鐘點費，本校編制專任教師總人數135人，按9分之1計，編列16人，每人198節，總節數16人*198節=3,168節，每節400元。
			8,624,000	兼課鐘點費：1.依課程標準規定每週課程總時數2,065節。2.現有教師依規定標準每週應授課總時數1,575節。3.每週兼課總時數490節。4.總節數490節*4週*11月=21,560節，每節400元。
			400,000	資源班教師授課鐘點費，1,000節*400元。
			388,800	依高級中等學校體育班課程綱要規定，於寒、暑假開設競技專項運動綜合訓練編列鐘點費，6班*162節*400元。
1,215,373	1,785,190	超時工作報酬	1,663,404	較上年度預算數1,785,190元，減少121,786元。
1,095,373	1,641,190	加班費	1,519,404	
			676,006	不休假出勤加班費。
			339,954	教職員工趕辦業務及活動加班費。
			140,600	教職員工趕辦各項業務及活動等加班費(收支對列)。

# 臺北市地方教育發展基金－臺北市立育成高級中學

## 基金用途－高中及高職教育計畫明細表

中華民國109年度

單位：新臺幣元

前年度 決算數	上年度 預算數	科 目	本 年 度 預 算 數	說 明
			28,467	不休假出勤加班費。
			1,850	資源班相關人員加班費。
			29,867	不休假出勤加班費。
			14,800	專任輔導人員逾時加班費。
			2,220	性別平等教育宣導活動工作人員加班費。
			8,510	暑期泳訓班工作人員加班費(收支對列)。
			1,480	教師甄選工作人員加班費。
			37,000	校園場地開放工作人員加班費(收支對列)。
			138,750	督導學生留校自習加班費(收支對列)。
			99,900	重補修或精實班留守督導加班費(收支對列)。
120,000	144,000	值班費	144,000	
			144,000	教官值班費，6人*12月*2,000元(教育部補助款)。
25,977,570	32,224,094	獎金	32,489,439	較上年度預算數32,224,094元，增加265,345元。
10,955,040	16,893,000	考績獎金	17,127,000	
			16,278,000	依考績法規定核發之獎金。
			61,000	依考績法規定核發之獎金。
			788,000	依考績法規定核發之獎金。
15,022,530	15,331,094	年終獎金	15,362,439	
			166,101	專任學務創新人力人員依規定於年節加發之獎金。
			13,939,500	依規定於年節加發之獎金。
			91,500	依規定於年節加發之獎金。
			1,098,000	依規定於年節加發之獎金。
			67,338	專任輔導人員依規定於年節加發之獎金(含教育部補助13,236元)。
21,781,786	19,289,660	退休及卹償金	20,308,420	較上年度預算數19,289,660元，增加1,018,760元。
18,534,488	19,289,660	職員退休及離職金	20,308,420	
			9,695,088	提撥退撫基金。
			79,740	專任學務創新人力人員提撥離職儲金。
			56,160	提撥退撫基金。
			715,104	提撥退撫基金。

# 臺北市地方教育發展基金－臺北市立育成高級中學

## 基金用途－高中及高職教育計畫明細表

中華民國109年度

單位：新臺幣元

前年度 決算數	上年度 預算數	科 目	本 年 度 預 算 數	說 明
			9,730,000	退休人員月退休金，34人*23,478元*12月=9,579,000元；退休遺族月撫慰金，1人*12,583元*12月=151,000元，合計9,730,000元
			32,328	專任輔導人員提撥離職儲金。
3,013,428		工員退休及離職金		
233,870		卹償金		
17,059,392	14,238,508	福利費	14,682,237	較上年度預算數14,238,508元，增加443,729元。
12,512,783	10,443,192	分擔員工保險費	10,467,096	
			9,461,784	分擔公保、勞保、健保費。
			155,484	專任學務創新人力人員分擔公保、勞保、健保費。
			59,352	分擔公保、勞保、健保費。
			727,452	分擔公保、勞保、健保費。
			63,024	分擔公保、勞保、健保費。
150,000	490,000	傷病醫藥費	540,000	
			288,000	健康檢查補助費，18人*16,000元。
			252,000	健康檢查補助費，72人*3,500元。
1,249,082	1,351,980	員工通勤交通費	1,367,100	
			176,400	教師上下班交通費，28人*10月*1段*630元。
			15,120	教官、教師兼行政人員上下班交通費，2人*12月*1段*630元。
			362,880	教官、教師兼行政人員上下班交通費，24人*12月*2段*630元。
			642,600	教師上下班交通費，51人*10月*2段*630元。
			45,360	專任學務創新人力人員上下班交通費，3人*12月*2段*630元。
			15,120	教師兼行政人員上下班交通費，1人*12月*2段*630元。
			44,100	教師上下班交通費，7人*10月*1段*630元。
			50,400	教師上下班交通費，4人*10月*2段*630元。
			15,120	專任輔導人員上下班交通費，1人*12月*2段*630元。

# 臺北市地方教育發展基金－臺北市立育成高級中學

## 基金用途－高中及高職教育計畫明細表

中華民國109年度

單位：新臺幣元

前年度 決算數	上年度 預算數	科 目	本 年 度 預 算 數	說 明
3,147,527	1,953,336	其他福利費	2,308,041	368,000 休假旅遊補助費。 48,000 專任學務創新人力人員休假旅遊補助費。 16,000 休假旅遊補助費。 16,000 休假旅遊補助費。 30,000 教職員遺族三節慰問金，5人*6,000元。 1,323,621 子女教育補助費。 365,000 喪葬補助費，2人*5月*36,500元。 125,420 結婚補助費，2人*2個月*31,355元。 16,000 休假旅遊補助費。
20,125,992	19,407,000	服務費用	17,860,000	
5,061,325	6,555,228	水電費	5,625,228	較上年度預算數6,555,228元，減少930,000元。
4,311,872	5,391,245	工作場所電費	4,481,245	641,762 教學用電費(收支對列)。 2,895,200 班級電費。 109,283 暑期泳訓班使用電費(收支對列)。 835,000 校園場地開放使用電費(收支對列)。
422,061	488,983	工作場所水費	468,983	178,480 教學用水費(收支對列)。 238,203 班級水費。 16,500 暑期泳訓班使用水費(收支對列)。 35,800 校園場地開放使用水費(收支對列)。
327,392	675,000	氣體費	675,000	675,000 溫水游泳池燃料費。
213,539	208,800	郵電費	252,000	較上年度預算數208,800元，增加43,200元。
95,806	55,000	郵費	100,000	50,000 寄發學生調查表、成績單及獎懲通知等郵資，2學期*25,000元(收支對列)。 50,000 辦理國中教育會考試務工作用郵資。
117,733	152,000	電話費	152,000	152,000 教學用電話費，2學期*76,000元(收支對列)。
	1,800	數據通信費		

# 臺北市地方教育發展基金－臺北市立育成高級中學

## 基金用途－高中及高職教育計畫明細表

中華民國109年度

單位：新臺幣元

前年度 決算數	上年度 預算數	科 目	本 年 度 預 算 數	說 明
658,283	402,790	旅運費	511,190	較上年度預算數402,790元，增加108,400元。
321,507	269,140	國內旅費	295,290	
			148,800	參加各種校外活動及奉派因公出差旅費，32人*3天* 1,550元(收支對列)。
			9,700	教職員工因公外出短程車資(收支對列)。
			100,750	體育班教師帶隊至外縣市參賽差旅費，13人*5天* 1,550元(體育班業務費)。
			5,040	專任輔導人員短程車資。
			31,000	辦理國中教育會考試務工作人員出差旅費，10人*2天*1,550元。
224,334		大陸地區旅費		
69,175	73,650	貨物運費	155,900	
			19,650	參加各種校外活動、展覽、慶典等器具運費，2學期*9,825元(收支對列)。
			32,250	體育班參賽船艇等器具運費(體育班業務費)。
			4,000	課後社團活動運送道具運費。
			100,000	辦理國中教育會考試務工作物品搬運費。
43,267	60,000	其他旅運費	60,000	
			60,000	體育班學生參賽短程車資(體育班業務費)。
866,787	892,142	印刷裝訂與廣告費	1,188,036	較上年度預算數892,142元，增加295,894元。
866,787	892,142	印刷及裝訂費	1,188,036	
			59,700	印製輔導用資料卡、手冊印刷等。
			53,200	購買輔導學生各類測驗紙、答案卡等。
			3,100	購買輔導學生選填志願手冊。
			181,440	影印機使用費，3臺*12月*7,200張* 0.7元(收支對列)。
			138,846	印製各種教學報表表冊、獎狀及其他印刷等，2學期*69,423元(收支對列)。
			3,000	課後社團活動印製海報、活動手冊等資料。
			176,000	印製暑期輔導各項講義等(收支對列)。
			50,000	印製課後輔導各項講義等(收支對列)。

# 臺北市地方教育發展基金－臺北市立育成高級中學

## 基金用途－高中及高職教育計畫明細表

中華民國109年度

單位：新臺幣元

前年度 決算數	上年度 預算數	科 目	本 年 度 預 算 數	說 明
			30,000	印製補救教學各項講義等(收支對列)。
			42,750	印製重補修學分各項講義等(收支對列)。
			450,000	辦理國中教育會考試務工作印製資料等印刷費。
4,500,089	2,831,960	修理保養及保固費	1,776,530	較上年度預算數2,831,960元，減少1,055,430元。
3,051,621	700,000	一般房屋修護費	567,000	
			567,000	校舍及其他建築維護費(收支對列)。
413,666	946,660	機械及設備修護費	494,340	
			200,000	各項機械設備維護費(收支對列)。
			61,400	電腦設備維護費(電腦專案計畫)。
			12,000	暑期泳訓班游泳池機械設備維護費(收支對列)。
			220,940	學生電腦課程用維護費，2學期*110,470元(收支對列)。
1,034,802	1,185,300	雜項設備修護費	715,190	
			362,190	各項什項設備維護費(收支對列)。
			200,000	校園場地開放各項設備設施修護費(收支對列)。
			153,000	各項教學教科書籍作業管理設備維修等(收支對列)。
	19,200	保險費	13,440	較上年度預算數19,200元，減少5,760元。
	19,200	其他保險費	13,440	
			13,440	暑期泳訓班學員保險費，480人*28元(收支對列)。
2,067,462	1,876,360	一般服務費	1,874,816	較上年度預算數1,876,360元，減少1,544元。
123,073	136,700	佣金、匯費、經理費及手續費	137,048	
			57,048	委託超商代收學雜費手續費，4,754人*2學期*6元。
			80,000	委託合作社代辦教科書發放作業管理費(收支對列)。
759,140	1,010,672	外包費	1,010,672	
			777,440	游泳池救生員外包費，2人*10月* 38,872元。



# 臺北市地方教育發展基金－臺北市立育成高級中學

## 基金用途－高中及高職教育計畫明細表

中華民國109年度

單位：新臺幣元

前年度 決算數	上年度 預算數	科 目	本 年 度 預 算 數	說 明
			233,232	暑期泳訓班游泳池救生員外包費，3人*2月*38,872元。
884,775	414,988	計時與計件人員酬金	417,096	
			37,131	游泳池救生員年終獎金1人。
			18,180	提撥游泳池救生員退休金，1人*10月*1,818元。
			297,050	游泳池救生員薪津，1人*10月*29,705元。
			36,360	分擔游泳池救生員勞保及健保費，1人*10月*3,636元。
			1,440	提撥暑期泳訓班工讀生勞退準備金1人(收支對列)。
			2,935	分擔暑期泳訓班工讀生勞保及健保費，1人*1月*2,935元(收支對列)。
			24,000	暑期泳訓班工讀生薪津，160小時*150元(收支對列)。
300,474	314,000	體育活動費	310,000	
			6,000	文康活動費，本校編列專任學務創新人力人員3人，每人編列2,000元。
			274,000	文康活動費，本校編列教職員137人，每人編列2,000元。
			2,000	文康活動費，本校編列教職員1人，每人編列2,000元。
			26,000	文康活動費，本校編列教職員13人，每人編列2,000元。
			2,000	文康活動費，本校編列專任輔導人員1人，每人編列2,000元。
6,758,507	6,620,520	專業服務費	6,618,760	較上年度預算數6,620,520元，減少1,760元。
6,044,327	5,917,200	講課鐘點、稿費、出席審查及查詢費	5,975,440	
			54,000	輔導外聘專家個案諮詢鐘點費，27節*2,000元。
			57,600	分組活動外聘鐘點費。
			60,000	採購案件外聘專家學者出席費，24人次*2,500元(收支對列)。
			7,200	資源班教材編輯費。
			11,000	體育班授課鐘點費，20節*550元(體育班業

# 臺北市地方教育發展基金－臺北市立育成高級中學

## 基金用途－高中及高職教育計畫明細表

中華民國109年度

單位：新臺幣元

前年度 決算數	上年度 預算數	科 目	本 年 度 預 算 數	說 明
				務費)。
			8,000	課後社團活動講座鐘點費，4節*2,000元。
			22,000	性別平等教育宣導活動講座鐘點費，11節*2,000元。
			4,000	小田園教育體驗學習內聘教師鐘點費，2節*2,000元。
			2,400	小田園教育體驗學習外聘教師鐘點費，2節*1,200元。
			160,000	暑期泳訓班教練授課鐘點費，400節*400元(收支對列)。
			6,000	運用捐款辦理各項課程外聘講座鐘點費，3節*2,000元。
			2,167,890	課後輔導教師授課鐘點費(收支對列)。
			1,023,000	暑期輔導教師授課鐘點費，1860節*550元(收支對列)。
			55,000	補救教學教師授課鐘點費，100節*550元(收支對列)。
			1,837,350	重補修學分教師授課鐘點費(收支對列)。
			500,000	辦理國中教育會考試務工作外聘專家學者出席費，200人次*2,500元。
127,500	69,200	委託檢驗(定)試驗認證費	69,200	
			50,000	消防安全檢測費(收支對列)。
			19,200	飲水機水質檢驗費，16臺*1,200元。
53,300	59,920	試務甄選費	39,920	
			18,920	教師甄選試務費用。
			21,000	體育班甄選試務費用(收支對列)。
31,760	40,000	電腦軟體服務費		
501,620	534,200	其他專業服務費	534,200	
			534,200	場地開放之校園安全機械定點、機動巡邏等保全費用(收支對列)。
5,886,652	5,420,000	材料及用品費	4,593,000	
2,170,474	1,846,898	使用材料費	1,730,818	較上年度預算數1,846,898元，減少116,080元。
2,170,474	1,846,898	設備零件	1,730,818	
			230,400	改善汰換中等學校普通教室學生課桌椅，

# 臺北市地方教育發展基金－臺北市立育成高級中學

## 基金用途－高中及高職教育計畫明細表

中華民國109年度

單位：新臺幣元

前年度 決算數	上年度 預算數	科 目	本 年 度 預 算 數	說 明
				144套*1,600元。
			200,000	教學所需事務用具，2學期*100,000元(收支對列)。
			164,338	家事烹飪、物理、生化等用具，2學期*82,169元(收支對列)。
			237,500	教學用平板電腦，25部*9,500元(電腦專案計畫)(新增)。
			56,000	體育班教學訓練器材(體育班業務費)。
			30,000	辦公室會談椅，6張*5,000元(輔導室，班級設備)(新增)。
			3,000	果汁機1臺(特教設備，班級設備)(新增)。
			2,000	研磨機1臺(特教設備，班級設備)(新增)。
			10,000	運動會各項競賽用體育器具等。
			45,800	小田園教育體驗學習手工鋸、栽培盆、棚架、防蟲網等工具。
			294,340	學生電腦課程用耗材及零組件等，2學期*147,170元(收支對列)。
			183,000	教科書籍作業管理所需用具(收支對列)。
			14,440	課後輔導所需各項物品(收支對列)。
			260,000	重補修學分所需各項物品等(收支對列)。
3,716,178	3,573,102	用品消耗	2,862,182	較上年度預算數3,573,102元，減少710,920元。
347,646	707,790	辦公(事務)用品	746,818	
			300,000	教學用之文具用品及紙張等(收支對列)。
			1,038	資源班教學文具紙張等。
			780	性別平等教育宣導活動資料夾、文具等，2學期*390元。
			5,000	補救教學文具紙張等(收支對列)。
			60,000	暑期輔導文具紙張等(收支對列)。
			180,000	課後輔導使用文具紙張等(收支對列)。
			50,000	重補修學分文具紙張等(收支對列)。
			150,000	辦理國中教育會考試務工作用文具紙張等。
105,238	115,600	報章雜誌	116,000	
			106,000	報章雜誌訂閱等，2學期*53,000元(收支對列)。

# 臺北市地方教育發展基金－臺北市立育成高級中學

## 基金用途－高中及高職教育計畫明細表

中華民國109年度

單位：新臺幣元

前年度 決算數	上年度 預算數	科 目	本 年 度 預 算 數	說 明
550,847	517,752	農業與園藝用品及環境美化費	10,000 342,752	列)。 運用捐款辦理讀書會所需書籍等。
			267,752	校園美化綠化環境費用，2學期*133,876元(收支對列)。
			75,000	綠屋頂計畫植栽、培養土、肥料等園藝資材。
	80,000	服裝		
5,810		食品		
38,169	50,000	醫療用品(非醫療院所使用)	50,000	50,000 保健醫療、清潔等用具，2學期*25,000元(收支對列)。
2,668,468	2,101,960	其他用品消耗	1,606,612	
			4,000	學生輔導活動用逾時誤餐費用，50人次* 80元。
			6,000	學生輔導活動用相關材料，2學期*3,000元。
			20,000	多媒體教學公播版影片(收支對列)。
			80,000	教職員工因公外出或辦理活動等逾時誤餐費用，1000人次* 80元(收支對列)。
			83,000	衛生清潔用品、消毒藥水等器材，2學期*41,500元(收支對列)。
			180,000	專用垃圾袋，72箱*2,500元(收支對列)。
			367,000	教學用物理、化學、生物、體育、衛生、家事及健康促進等材料，2學期*183,500元(收支對列)。
			111,000	敬師活動費，185人*600元。
			4,800	辦理資源班活動等逾時誤餐費用，60人次* 80元。
			13,820	資源班教學材料費，1班*1年*13,820元。
			153,000	電腦耗材(電腦專案計畫)。
			233,040	體育班學生參賽逾時誤餐費用，2913人次* 80元(體育班業務費)。
			36,660	體育班訓練、比賽雜項支出(體育班業務費)。

# 臺北市地方教育發展基金－臺北市立育成高級中學

## 基金用途－高中及高職教育計畫明細表

中華民國109年度

單位：新臺幣元

前年度 決算數	上年度 預算數	科 目	本 年 度 預 算 數	說 明
			53,000	運動會各項競賽用球、獎牌、錦旗及場地 布置等。
			12,000	辦理運動會各項競賽活動等逾時誤餐費用 ，150人次* 80元。
			25,000	課後社團活動社團服裝租用、清洗等雜項 支出，2學期*12,500元。
			22,800	小田園教育體驗學習苗栽、培養土、有機 肥料等園藝資材。
			4,532	暑期泳訓班招生等雜支(收支對列)。
			7,360	暑期泳訓班游泳池水質清潔消毒用消毒劑 ，32班*230元(收支對列)。
			9,600	辦理教師甄選等逾時誤餐費用，120人次* 80元。
			4,400	體育班各項目甄選、測驗之耗材性器材等( 收支對列)。
			9,600	辦理體育班甄選等逾時誤餐費用，120人次* 80元(收支對列)。
			12,000	辦理教科書籍工作人員逾時誤餐費用，150 人次* 80元(收支對列)。
			104,000	辦理國中教育會考試務工作逾時誤餐費用 ，1,300人次*80元。
			33,600	北市中等學校運動會工作人員場地布置逾 時誤餐費用，420人次* 80元。
			16,400	北市中等學校運動會工作人員場地布置茶 水等雜支。
158,550	366,000	租金、償債、利息及相關手續費	554,000	
13,200		地租及水租		
13,200		場地租金		
5,200		機器租金		
5,200		機械及設備租金		
101,400	352,560	交通及運輸設備租金	540,560	較上年度預算數352,560元，增加188,000元 。
101,400	352,560	車租	540,560	
			35,206	學生參賽等租車費(收支對列)。
			70,354	體育班參賽用車租(體育班業務費)。
			10,000	課後社團活動公演用車租。

# 臺北市地方教育發展基金－臺北市立育成高級中學

## 基金用途－高中及高職教育計畫明細表

中華民國109年度

單位：新臺幣元

前年度 決算數	上年度 預算數	科 目	本 年 度 預 算 數	說 明
			10,000	運用捐款辦理各項活動所需車租。
			315,000	辦理國中教育會考試務工作租用車輛。
			100,000	北市中等學校運動會工作人員往返比賽場地車租。
38,750	13,440	雜項設備租金	13,440	較上年度預算數13,440元，無增減。
38,750	13,440	雜項設備租金	13,440	
			8,640	悠遊卡刷卡機月租費，3臺*12月*240元。
			4,800	電錶月租費，12月*400元(收支對列)。
26,764	85,000	稅捐及規費(強制費)	85,000	
26,764	52,000	土地稅	52,000	較上年度預算數52,000元，無增減。
26,764	52,000	一般土地地價稅	52,000	
			52,000	體育館場地開放土地地價稅(收支對列)。
	33,000	房屋稅	33,000	較上年度預算數33,000元，無增減。
	33,000	一般房屋稅	33,000	
			33,000	體育館場地開放房屋稅(收支對列)。
792,303	2,373,000	會費、捐助、補助、分攤、照護、救濟與交流活動費	2,352,000	
113,500	173,000	捐助、補助與獎助	152,000	較上年度預算數173,000元，減少21,000元。
113,500	173,000	獎助學員生給與	152,000	
			10,000	獎勵學生獎助金等，2學期*5,000元(收支對列)。
			10,000	教育關懷獎每校推荐1名學生獎助金。
			120,000	優秀學生獎學金，60班*2學期* 1,000元。
			12,000	運用捐款發放學生獎助金等。
678,803	2,200,000	補貼、獎勵、慰問、照護與救濟	2,200,000	較上年度預算數2,200,000元，無增減。
6,000		獎勵費用		
10,000		慰問金、照護及濟助金		
662,803	2,200,000	其他補貼、獎勵、慰問、照護與救濟	2,200,000	
			2,200,000	清寒學生餐費補助，200人*200日*55元。
319,477	1,179,000	其他	588,000	
319,477	1,179,000	其他支出	588,000	較上年度預算數1,179,000元，減少591,000元。
319,477	1,179,000	其他	588,000	

# 臺北市地方教育發展基金－臺北市立育成高級中學

## 基金用途－高中及高職教育計畫明細表

中華民國109年度

單位：新臺幣元

前年度 決算數	上年度 預算數	科 目	本 年 度 預 算 數	說 明
			20,000	獎勵學生用獎品等，2學期*10,000元(收支對列)。
			274,000	體育班學生參賽住宿費，685天*400元(體育班業務費)。
			80,600	體育班學生參賽報名費(體育班業務費)。
			5,000	運動會各項競賽獎品、雜支等。
			196,400	班級自治費，1,964人*2學期*50元。
			12,000	運用捐款辦理各項活動所需學生獎品等。

# 臺北市地方教育發展基金－臺北市立育成高級中學

## 基金用途－一般行政管理計畫明細表

中華民國109年度

單位：新臺幣元

前年度 決算數	上年度 預算數	科 目	本 年 度 預 算 數	說 明
29,941,360	29,788,000	合計	29,789,000	
28,151,398	27,457,000	用人費用	27,457,000	
18,989,347	18,480,000	正式員額薪資	18,480,000	較上年度預算數18,480,000元，無增減。
17,801,227	17,376,000	職員薪金	17,376,000	教職員28人薪金(詳用人費用彙計表)。
1,188,120	1,104,000	工員工資	1,104,000	工員3人工資(詳用人費用彙計表)。
415,989	817,768	超時工作報酬	817,768	較上年度預算數817,768元，無增減。
415,989	817,768	加班費	817,768	724,801 不休假出勤加班費。 71,040 工作人員加班費(統籌業務費)。 21,927 校園安全校內同仁例假日人力支援。
4,470,504	4,103,000	獎金	4,103,000	較上年度預算數4,103,000元，無增減。
2,201,974	1,793,000	考績獎金	1,793,000	依考績法規定核發之獎金。
2,268,530	2,310,000	年終獎金	2,310,000	依規定於年節加發之獎金。
1,718,981	1,595,280	退休及卹償金	1,595,280	較上年度預算數1,595,280元，無增減。
1,542,121	1,506,960	職員退休及離職金	1,506,960	提撥退撫基金。
176,860	88,320	工員退休及離職金	88,320	提撥勞工退休準備金。
2,556,577	2,460,952	福利費	2,460,952	較上年度預算數2,460,952元，無增減。
1,779,448	1,602,072	分擔員工保險費	1,602,072	分擔公保、勞保、健保費。
284,251	362,880	員工通勤交通費	362,880	45,360 員工上下班交通費，6人*12月*1段*630元。 317,520 員工上下班交通費，21人*12月*2段*630元。
492,878	496,000	其他福利費	496,000	496,000 休假旅遊補助費。
1,650,208	1,793,000	服務費用	1,794,000	
	11,400	郵電費	11,400	較上年度預算數11,400元，無增減。
	11,400	電話費	11,400	



# 臺北市地方教育發展基金－臺北市立育成高級中學

## 基金用途－一般行政管理計畫明細表

中華民國109年度

單位：新臺幣元

前年度 決算數	上年度 預算數	科 目	本 年 度 預 算 數	說 明
			11,400	校園安全保全專線電話費用等，12月*950元。
807,200	926,000	一般服務費	926,000	較上年度預算數926,000元，無增減。
751,200	864,000	外包費	864,000	
			864,000	職工(技工工友)業務外包費，2人*12月*36,000元。
56,000	62,000	體育活動費	62,000	
			62,000	文康活動費，本校編列教職員28人，工員3人，合計31人，每人編列2,000元。
663,024	675,600	專業服務費	676,600	較上年度預算數675,600元，增加1,000元。
663,024	675,600	其他專業服務費	676,600	
			676,600	校園安全機械定點、機動巡邏等保全費用。
179,984	180,000	公共關係費	180,000	較上年度預算數180,000元，無增減。
179,984	180,000	公共關係費	180,000	
			180,000	校長特別費，12月*15,000元。
135,954	534,000	材料及用品費	534,000	
135,954	534,000	用品消耗	534,000	較上年度預算數534,000元，無增減。
135,954	534,000	辦公(事務)用品	534,000	
			440	配合預算編列至千元，增列進位數440元。
			533,560	本校奉核定普通班54班、體育班6班，統籌業務費計算如下：1,290元*15班*12月=232,200元，810元*15班*12月=145,800元，640元*30班*12月=230,400元，以上合計608,400元，除依實際需求移列加班費71,040元及會費3,800元外，其餘如列數。
3,800	4,000	會費、捐助、補助、分攤、照護、救濟與交流活動費	4,000	
3,800	4,000	會費	4,000	較上年度預算數4,000元，無增減。
3,800	4,000	職業團體會費	4,000	
			2,000	護理師2人公會會費(統籌業務費)。
			1,800	營養師1人公會會費(統籌業務費)。
			200	配合預算編列至千元，增列進位數200元。

# 臺北市地方教育發展基金－臺北市立育成高級中學

## 基金用途－建築及設備計畫明細表

中華民國109年度

單位：新臺幣元

前年度 決算數	上年度 預算數	科 目	本 年 度 預 算 數	說 明
38,848,936	14,213,000	合計	25,510,000	
38,848,936	14,213,000	購建固定資產、無形資產及非理財 目的之長期投資	25,510,000	
14,509,959	6,257,000	購建固定資產	18,363,000	
14,509,959	6,257,000	一般建築及設備計畫	18,363,000	
		教師辦公室空間改造工程	450,000	
		購置雜項設備	450,000	
			450,000	新購一對一分離式冷氣機 7.9KW(含安裝配管)，9臺 *50,000元。
		校園前瞻基礎建設	15,480,000	
		購置機械及設備	15,480,000	
			15,480,000	新購無線基地臺，1,032臺 *15,000元(電腦專案計畫)。
		重修學分費	180,000	
		購置雜項設備	180,000	
			180,000	新購中島式油煙機，6臺 *30,000元(收支對列)。
		班級設備	692,000	
		購置機械及設備	315,000	
			100,000	新購電子天平(設備組)，4臺 *25,000元。
			15,000	新購空氣清淨機1臺(總務處)。
			60,000	新購減壓濃縮機1臺(設備組)。
			140,000	新購三眼顯微鏡(設備組)，2臺 *70,000元。
		購置雜項設備	377,000	
			30,000	新購會談桌(輔導室)，2張 *15,000元。
			23,000	新購大型電子鐘1臺(總務處)。
			23,000	新購工業用大型乾濕吸塵器1 臺(學務處)。
			30,000	新購爵士鼓1組(學務處)。
			48,000	新購工業用洗地機1臺(學務處) 。
			18,000	新購教室掛畫1組(設備組)。
			12,000	新購火成岩岩石1組(設備組)。

# 臺北市地方教育發展基金－臺北市立育成高級中學

## 基金用途－建築及設備計畫明細表

中華民國109年度

單位：新臺幣元

前年度 決算數	上年度 預算數	科 目	本 年 度 預 算 數	說 明
			12,000	新購變質岩岩石1組(設備組)。
			12,000	新購沉積岩岩石1組(設備組)。
			30,000	新購交通廊道設備1組(教官室)。
			20,000	新購戶外桌椅(圖書館)，2組*10,000。
			119,000	新購圖書(圖書館)。
		特殊班設備	11,000	
		購置雜項設備	11,000	
			11,000	新購桌上型抬頭式攪拌機1臺。
		資訊設備	1,207,000	
		購置機械及設備	1,207,000	
			307,000	汰舊換新網路及資訊周邊設備(電腦專案計畫)。
			900,000	汰舊換新個人電腦，36部*25,000元(電腦專案計畫)。
14,509,959	6,257,000	校園設備		
10,636,220	4,470,000	購置機械及設備		
	459,000	購置交通及運輸設備		
3,873,739	1,328,000	購置雜項設備		
		專科教室環境改善工程	343,000	
		購置機械及設備	230,400	
			54,400	新購實體解剖顯微鏡，4臺*13,600元。
			176,000	新購專業型三眼偏光顯微鏡，2臺*88,000元。
		購置交通及運輸設備	112,600	
			112,600	新購自動追蹤反射式望遠鏡1臺。
19,755	36,000	購置無形資產	36,000	
19,755	36,000	一般建築及設備計畫	36,000	
19,755	36,000	資訊設備	36,000	
19,755	36,000	購置電腦軟體	36,000	
			36,000	電腦教學軟體費(電腦專案計畫)。
24,319,222	7,920,000	遞延支出	7,111,000	

# 臺北市地方教育發展基金－臺北市立育成高級中學

## 基金用途－建築及設備計畫明細表

中華民國109年度

單位：新臺幣元

前年度 決算數	上年度 預算數	科 目	本 年 度 預 算 數	說 明
24,319,222	7,920,000	一般建築及設備計畫	7,111,000	
		教師辦公室空間改造工程	2,651,000	
		遞延修繕房屋建築支出	2,651,000	
			2,432,111	一、施工費。
			48,642	二、委託技術服務費(總包價 法)。
			170,247	三、工程管理費(依施工費約 2%提列)。
		演講廳改善工程	3,803,000	
		遞延修繕房屋建築支出	3,803,000	
			3,488,992	一、施工費。
			244,229	二、委託技術服務費(總包價 法)。
			69,779	三、工程管理費(依施工費約 2%提列)。
		專科教室環境改善工程	657,000	
		遞延修繕房屋建築支出	657,000	
			602,753	一、施工費。
			42,192	二、委託技術服務費(總包價 法)。
			12,055	三、工程管理費(依施工費約 2%提列)。
24,319,222	7,920,000	校園整修工程		
20,567,828	7,920,000	遞延修繕房屋建築支出		
3,751,394		其他遞延支出		

# 預 算 參 考 表

# 臺北市地方教育發展基金－臺北市立育成高級中學

## 預計平衡表

中華民國109年12月31日

單位：新臺幣千元

107年(前年) 12月31日 決算數	科 目	109年12月31日 預計數	108年12月31日 預計數	比較增減(-)
4,457,494	資產合計	4,453,188	4,457,858	-4,670
4,457,494	資產	4,453,188	4,457,858	-4,670
29,775	流動資產	25,469	30,139	-4,670
27,103	現金	22,797	27,467	-4,670
27,103	銀行存款	22,797	27,467	-4,670
	應收款項			
	其他應收款			
2,672	預付款項	2,672	2,672	
2,672	預付費用	2,672	2,672	
9,009	投資、長期應收款項、貸墊款及準備金	9,009	9,009	
9,009	準備金	9,009	9,009	
6,262	退休及離職準備金	6,262	6,262	
2,747	其他準備金	2,747	2,747	
4,418,710	其他資產	4,418,710	4,418,710	
4,418,710	什項資產	4,418,710	4,418,710	
	暫付及待結轉帳項			
4,418,710	代管資產	4,418,710	4,418,710	
4,457,494	負債及基金餘額合計	4,453,188	4,457,858	-4,670
4,447,977	負債	4,447,977	4,447,977	
19,499	流動負債	19,499	19,499	
15,393	應付款項	15,393	15,393	
15,275	應付代收款	15,275	15,275	
118	應付費用	118	118	
	其他應付款			
4,106	預收款項	4,106	4,106	
4,106	預收收入	4,106	4,106	
4,428,478	其他負債	4,428,478	4,428,478	
4,428,478	什項負債	4,428,478	4,428,478	
3,497	存入保證金	3,497	3,497	
6,262	應付退休及離職金	6,262	6,262	
4,418,710	應付代管資產	4,418,710	4,418,710	
8	暫收及待結轉帳項	8	8	
9,518	基金餘額	5,212	9,882	-4,670
9,518	基金餘額	5,212	9,882	-4,670
9,518	基金餘額	5,212	9,882	-4,670
9,518	累積餘額	5,212	9,882	-4,670

註：1.信託代理與保證資產(負債)前年度決算數0元，上年度預計數0元，本年度預計數0元。2.或有資產(負債)0元。3.本基金自93年度起，本固定項目分開原則，將屬長期固定帳項，包括固定資產46,597,440元、無形資產153,524元及長期債務0元等，另立帳類管理，未納入本表。

## 臺北市地方教育發展基金

## 各項費用

中華民國

前年度 決算數	上年度 預算數	計畫別		合計	高中及高職教育計 畫
		用途別科目			
300,301,038	273,618,000	合計		284,054,000	228,755,000
232,352,402	228,244,000	用人費用		230,180,000	202,723,000
147,582,404	139,776,000	正式員額薪資		139,512,000	121,032,000
146,394,284	138,672,000	職員薪金		138,408,000	121,032,000
1,188,120	1,104,000	工員工資		1,104,000	
9,573,826	11,953,548	聘僱及兼職人員薪資		12,547,500	12,547,500
943,593	1,352,748	聘用人員薪金		1,867,500	1,867,500
8,630,233	10,600,800	兼職人員酬金		10,680,000	10,680,000
1,631,362	2,602,958	超時工作報酬		2,481,172	1,663,404
1,511,362	2,458,958	加班費		2,337,172	1,519,404
120,000	144,000	值班費		144,000	144,000
30,448,074	36,327,094	獎金		36,592,439	32,489,439
13,157,014	18,686,000	考績獎金		18,920,000	17,127,000
17,291,060	17,641,094	年終獎金		17,672,439	15,362,439
23,500,767	20,884,940	退休及卹償金		21,903,700	20,308,420
20,076,609	20,796,620	職員退休及離職金		21,815,380	20,308,420
3,190,288	88,320	工員退休及離職金		88,320	
233,870		卹償金			
19,615,969	16,699,460	福利費		17,143,189	14,682,237
14,292,231	12,045,264	分擔員工保險費		12,069,168	10,467,096
150,000	490,000	傷病醫藥費		540,000	540,000
1,533,333	1,714,860	員工通勤交通費		1,729,980	1,367,100
3,640,405	2,449,336	其他福利費		2,804,041	2,308,041
21,776,200	21,200,000	服務費用		19,654,000	17,860,000
5,061,325	6,555,228	水電費		5,625,228	5,625,228
4,311,872	5,391,245	工作場所電費		4,481,245	4,481,245
422,061	488,983	工作場所水費		468,983	468,983
327,392	675,000	氣體費		675,000	675,000
213,539	220,200	郵電費		263,400	252,000
95,806	55,000	郵費		100,000	100,000
117,733	163,400	電話費		163,400	152,000

# 一臺北市立育成高級中學

## 彙計表

109年度

單位：新臺幣元

一般行政管理計畫	建築及設備計畫				
29,789,000	25,510,000				
27,457,000					
18,480,000					
17,376,000					
1,104,000					
817,768					
817,768					
4,103,000					
1,793,000					
2,310,000					
1,595,280					
1,506,960					
88,320					
2,460,952					
1,602,072					
362,880					
496,000					
1,794,000					
11,400					
11,400					



## 臺北市地方教育發展基金

## 各項費用

中華民國

前年度 決算數	上年度 預算數	計畫別		合計	高中及高職教育計 畫
		用途別科目			
	1,800	數據通信費			
658,283	402,790	旅運費		511,190	511,190
321,507	269,140	國內旅費		295,290	295,290
224,334		大陸地區旅費			
69,175	73,650	貨物運費		155,900	155,900
43,267	60,000	其他旅運費		60,000	60,000
866,787	892,142	印刷裝訂與廣告費		1,188,036	1,188,036
866,787	892,142	印刷及裝訂費		1,188,036	1,188,036
4,500,089	2,831,960	修理保養及保固費		1,776,530	1,776,530
3,051,621	700,000	一般房屋修護費		567,000	567,000
413,666	946,660	機械及設備修護費		494,340	494,340
1,034,802	1,185,300	雜項設備修護費		715,190	715,190
	19,200	保險費		13,440	13,440
	19,200	其他保險費		13,440	13,440
2,874,662	2,802,360	一般服務費		2,800,816	1,874,816
123,073	136,700	佣金、匯費、經理費及手續費		137,048	137,048
1,510,340	1,874,672	外包費		1,874,672	1,010,672
884,775	414,988	計時與計件人員酬金		417,096	417,096
356,474	376,000	體育活動費		372,000	310,000
7,421,531	7,296,120	專業服務費		7,295,360	6,618,760
6,044,327	5,917,200	講課鐘點、稿費、出席審查及查詢 費		5,975,440	5,975,440
127,500	69,200	委託檢驗(定)試驗認證費		69,200	69,200
53,300	59,920	試務甄選費		39,920	39,920
31,760	40,000	電腦軟體服務費			
1,164,644	1,209,800	其他專業服務費		1,210,800	534,200
179,984	180,000	公共關係費		180,000	
179,984	180,000	公共關係費		180,000	
6,022,606	5,954,000	材料及用品費		5,127,000	4,593,000
2,170,474	1,846,898	使用材料費		1,730,818	1,730,818
2,170,474	1,846,898	設備零件		1,730,818	1,730,818
3,852,132	4,107,102	用品消耗		3,396,182	2,862,182

# 一臺北市立育成高級中學

## 彙計表

109年度

單位：新臺幣元

一般行政管理計畫	建築及設備計畫				
926,000					
864,000					
62,000					
676,600					
676,600					
180,000					
180,000					
534,000					
534,000					

## 臺北市地方教育發展基金

## 各項費用

中華民國

前年度 決算數	上年度 預算數	計畫別		合計	高中及高職教育計畫
		用途別科目			
483,600	1,241,790	辦公(事務)用品		1,280,818	746,818
105,238	115,600	報章雜誌		116,000	116,000
550,847	517,752	農業與園藝用品及環境美化費		342,752	342,752
	80,000	服裝			
5,810		食品			
38,169	50,000	醫療用品(非醫療院所使用)		50,000	50,000
2,668,468	2,101,960	其他用品消耗		1,606,612	1,606,612
158,550	366,000	租金、償債、利息及相關手續費		554,000	554,000
13,200		地租及水租			
13,200		場地租金			
5,200		機器租金			
5,200		機械及設備租金			
101,400	352,560	交通及運輸設備租金		540,560	540,560
101,400	352,560	車租		540,560	540,560
38,750	13,440	雜項設備租金		13,440	13,440
38,750	13,440	雜項設備租金		13,440	13,440
38,848,936	14,213,000	購建固定資產、無形資產及非理財目的 之長期投資		25,510,000	
14,509,959	6,257,000	購建固定資產		18,363,000	
10,636,220	4,470,000	購置機械及設備		17,232,400	
	459,000	購置交通及運輸設備		112,600	
3,873,739	1,328,000	購置雜項設備		1,018,000	
19,755	36,000	購置無形資產		36,000	
19,755	36,000	購置電腦軟體		36,000	
24,319,222	7,920,000	遞延支出		7,111,000	
20,567,828	7,920,000	遞延修繕房屋建築支出		7,111,000	
3,751,394		其他遞延支出			
26,764	85,000	稅捐及規費(強制費)		85,000	85,000
26,764	52,000	土地稅		52,000	52,000
26,764	52,000	一般土地地價稅		52,000	52,000
	33,000	房屋稅		33,000	33,000
	33,000	一般房屋稅		33,000	33,000

# 一臺北市立育成高級中學

## 彙計表

109年度

單位：新臺幣元

一般行政管理計畫	建築及設備計畫				
534,000					
	25,510,000				
	18,363,000				
	17,232,400				
	112,600				
	1,018,000				
	36,000				
	36,000				
	7,111,000				
	7,111,000				

# 臺北市地方教育發展基金

## 各項費用

中華民國

前年度 決算數	上年度 預算數	計畫別 用途別科目	合計	高中及高職教育計 畫
796,103	2,377,000	會費、捐助、補助、分攤、照護、救濟 與交流活動費	2,356,000	2,352,000
3,800	4,000	會費	4,000	
3,800	4,000	職業團體會費	4,000	
113,500	173,000	捐助、補助與獎助	152,000	152,000
113,500	173,000	獎助學員生給與	152,000	152,000
678,803	2,200,000	補貼、獎勵、慰問、照護與救濟	2,200,000	2,200,000
6,000		獎勵費用		
10,000		慰問金、照護及濟助金		
662,803	2,200,000	其他補貼、獎勵、慰問、照護與救 濟	2,200,000	2,200,000
319,477	1,179,000	其他	588,000	588,000
319,477	1,179,000	其他支出	588,000	588,000
319,477	1,179,000	其他	588,000	588,000

# 一臺北市立育成高級中學

## 彙計表

109年度

單位：新臺幣元

一般行政管理計畫	建築及設備計畫				
4,000					
4,000					
4,000					

# 臺北市地方教育發展基金－臺北市立育成高級中學

## 員工人數彙計表

中華民國109年度

單位：人

計 畫 及 項 目	上年度最高可 進用員額數	本年度 增減(-)數	本年度最高可 進用員額數	說 明
合計	188	-2	186	
高中及高職教育計畫部分	157	-2	155	
正式職員	154	-3	151	
臨時職員	3	1	4	
一般行政管理計畫部分	31		31	
正式職員	28		28	
正式工員	3		3	

註：1.本表不包含臨時工員人數。

2.本表臨時職員係指奉准有案之約聘僱人員。

3.外包費編列救生員2人(暑期泳訓班期間為3人)、工友外包2人等，計187萬4,672元。 4.計時與計件人員酬金編列救生員薪資費用、暑期泳池工讀生時薪等，計41萬7,096元。

本 頁 空 白



# 臺北市地方教育發展基金

## 用人費用

中華民國

計畫及項目	合計	正式 員額 薪資	聘僱 人員 薪資	超時 工作 報酬	津貼	獎 金		
						年終獎金	考績獎金	其他
合計	230,180,000	139,512,000	1,867,500	2,481,172		17,672,439	18,920,000	
高中及高職 教育計畫	202,723,000	121,032,000	1,867,500	1,663,404		15,362,439	17,127,000	
職員薪金	121,032,000	121,032,000						
聘用人員 薪金	1,867,500		1,867,500					
兼職人員 酬金	10,680,000							
加班費	1,519,404			1,519,404				
值班費	144,000			144,000				
考績獎金	17,127,000						17,127,000	
年終獎金	15,362,439					15,362,439		
職員退休 及離職金	20,308,420							
分擔員工 保險費	10,467,096							
傷病醫藥 費	540,000							
員工通勤 交通費	1,367,100							
其他福利 費	2,308,041							
一般行政管 理計畫	27,457,000	18,480,000		817,768		2,310,000	1,793,000	
職員薪金	17,376,000	17,376,000						
工員工資	1,104,000	1,104,000						
加班費	817,768			817,768				
考績獎金	1,793,000						1,793,000	
年終獎金	2,310,000					2,310,000		
職員退休 及離職金	1,506,960							
工員退休 及離職金	88,320							
分擔員工 保險費	1,602,072							
員工通勤	362,880							

# —臺北市立育成高級中學

## 彙計表

109年度

單位：新臺幣元

退休及卹償金		資遣費	福 利 費					提繳費	兼任 人員 用人 費用
退休金	卹償金		分擔 保險費	傷病 醫藥費	提撥 福利金	員工通勤 交通費	其他		
21,903,700			12,069,168	540,000		1,729,980	2,804,041	10,680,000	
20,308,420			10,467,096	540,000		1,367,100	2,308,041	10,680,000	
20,308,420			10,467,096	540,000		1,367,100	2,308,041	10,680,000	
1,595,280			1,602,072			362,880	496,000		
1,506,960									
88,320			1,602,072			362,880			

# 臺北市地方教育發展基金

## 用人費用

中華民國

計畫及項目	合計	正式 員額 薪資	聘僱 人員 薪資	超時 工作 報酬	津貼	獎 金		
						年終獎金	考績獎金	其他
交通費  其他福利 費	496,000							

註：1.本表不包含臨時工員薪津。

2.本表兼任人員用人費用，係學校教職員兼課或請假代課鐘點費。3.外包費編列救生員2人(暑期泳訓班期間為3人)、工友外包2人等，計187萬4,672元。4.計時與計件人員酬金編列救生員薪資費用、暑期泳池工讀生時薪等，計41萬7,096元。

—臺北市立育成高級中學

彙計表

109年度

單位：新臺幣元

退休及卹償金		資遣費	福 利 費					提繳費	兼任人員用人費用
退休金	卹償金		分擔保險費	傷病醫藥費	提撥福利金	員工通勤交通費	其他		
							496,000		

臺北市地方教育發展基金

聘用及約僱

中華民國

區分及職稱	人數	擔任工作	聘用或約僱 起訖期間	薪點	年需經費
合計	4				2,495,515
聘用人員小計	4				2,495,515
專業人員	4				2,495,515
聘用人員(360)	1	輔導工作	109/1/1-109/12/31	360	717,394
聘用人員(296)	3	學務創新人力	109/1/1-109/12/31	296	1,778,121

—臺北市立育成高級中學

人員明細表

109年度

單位：新臺幣元

小計	月 支			經費來源 及其科目
	折合 金額	勞保 保險費	健康 保險費	
44,892	44,892			高中及高職教育計畫
36,911	36,911			高中及高職教育計畫

# 臺北市地方教育發展基金－臺北市立育成高級中學

## 單位（或計畫）成本分析表

中華民國109年度

單位：新臺幣千元

計畫別	單位	單位成本(元)或 平均利(費)率	數量	預算數	說明
合計				284,054	
高中及高職教育計畫				228,755	
一般行政管理計畫				29,789	
建築及設備計畫				25,510	

# 臺北市地方教育發展基金－臺北市立育成高級中學

## 5年來主要業務計畫分析表

中華民國109年度

單位：新臺幣千元

年度及項目	單位	數量	單位成本(元)或 平均利(費)率	金額	說明
(本)年度預算數					
高中及高職教育計畫				228,755	
(上)年度預算數					
高中及高職教育計畫				229,617	
(前)年度決算數					
高中及高職教育計畫				231,511	
(106)年度決算數					
高中及高職教育計畫				215,847	
(105)年度決算數					
高中及高職教育計畫				210,463	



臺北市地方教育發展基金－臺北市立育成高級中學

資本資產明細表

中華民國109年度

單位：新臺幣千元

項 目	取得成本 (期初餘額)	以前年度 累計折舊/ 長期投資 評 價	本 年 度 變 動				主要增減 原因說明	本年度累計折 舊/長期投資 評價變動數	期末餘額
			增加		減少				
			金額	類型	金額	類型			
資產	146,141	106,534	18,399		261		10,994	46,751	
土地改良物	3,418	2,600					66	752	
機械及設備	75,712	54,033	17,232	增置			6,026	32,886	
交通及運輸 設備	18,531	13,535	113	增置			1,778	3,331	
雜項設備	48,101	36,366	1,018	增置			3,125	9,628	
電腦軟體	379		36	增置	261	無形資 產攤銷		154	