

中華民國 109 年度 4-0501076

臺北市總預算

臺北市政府教育局主管

臺北市地方教育發展基金

臺北市立育成高級中學附屬單位預算之分預算

(特別收入基金)

臺北市立育成高級中學編

臺北市地方教育發展基金－臺北市立育成高級中學

目次

中華民國109年度

| | |
|-----------------------------|------------|
| 一、財務摘要 | 第 1 頁 |
| 二、業務計畫及預算概要 | 第 3 -9 頁 |
| 三、預算主要表 | |
| (一) 基金來源、用途及餘絀預計表 | 第 11 頁 |
| (二) 現金流量預計表 | 第 12 頁 |
| 四、預算明細表 | |
| (一) 基金來源－服務收入明細表 | 第 13 頁 |
| (二) 基金來源－財產處分收入明細表 | 第 14 頁 |
| (三) 基金來源－利息收入明細表 | 第 15 頁 |
| (四) 基金來源－其他財產收入明細表 | 第 16 頁 |
| (五) 基金來源－公庫撥款收入明細表 | 第 17 頁 |
| (六) 基金來源－學雜費收入明細表 | 第 18 頁 |
| (七) 基金來源－受贈收入明細表 | 第 19 頁 |
| (八) 基金來源－雜項收入明細表 | 第 20 頁 |
| (九) 基金用途－高中及高職教育計畫明細表 | 第 21 -33 頁 |
| (十) 基金用途－一般行政管理計畫明細表 | 第 34 -35 頁 |
| (十一) 基金用途－建築及設備計畫明細表 | 第 36 -38 頁 |
| 五、預算參考表 | |
| (一) 預計平衡表 | 第 39 頁 |
| (二) 各項費用彙計表 | 第 40 -47 頁 |
| (三) 員工人數彙計表 | 第 48 頁 |
| (四) 用人費用彙計表 | 第 50 -53 頁 |
| (五) 聘用及約僱人員明細表 | 第 54 -55 頁 |

臺北市地方教育發展基金－臺北市立育成高級中學

目 次

中華民國109年度

| | | |
|------------------------|------|---|
| (六) 單位(或計畫)成本分析表 | 第 56 | 頁 |
| (七) 5年來主要業務計畫分析表 | 第 57 | 頁 |
| (八) 資本資產明細表 | 第 58 | 頁 |

臺北市地方教育發展基金－臺北市立育成高級中學

財務摘要

中華民國109年度

單位：新臺幣千元

| 項 目 | 本 年 度 | 上 年 度 | 比較增減數 | % |
|---------------|---------|---------|--------|--------|
| 經營成績： | | | | |
| 基金來源 | 279,384 | 273,982 | 5,402 | 1.97 |
| 基金用途 | 284,054 | 273,618 | 10,436 | 3.81 |
| 賸餘(短絀) | -4,670 | 364 | -5,034 | -- |
| 餘絀情形： | | | | |
| 基金餘額 | 5,212 | 9,882 | -4,670 | -47.26 |
| 現金流量(註)： | | | | |
| 現金及約當現金之淨增(減) | -4,670 | 364 | -5,034 | -- |

附註：現金流量係採現金及約當現金基礎，包括現金及自投資日起3個月內到期或清償之債權證券。

本 頁 空 白

業務計畫及預算概要

臺北市地方教育發展基金 – 臺北市立育成高級中學

業務計畫及預算概要

中華民國 109 年度

壹、基金概況

一、設立宗旨及願景：

- (一) 本校遵照憲法第 158 條及 160 條規定，教育文化應發展國民之民族精神、自治精神，國民道德與健全體格、科學及生活智能，以培養青少年七大學習領域及十大基本能力。
- (二) 本校自 91 年度起依教育經費編列與管理法第 13 條規定設置「臺北市地方教育發展基金」，以促進教育健全發展，提昇教育經費運用績效。
- (三) 本校以「培育 T 型人才」為教育使命，以「育天賦·成菁英」為願景，建置「啟發學生蘊蓄於內之內蘊天賦 育成彰顯於外之人生菁英」的學習型校園，肩負培育大臺北地區莘莘學子之重責大任。

二、施政重點：

- (一) 開啟多元智慧：尊重每個學生獨特的個性，以多元智慧的觀點協助他找到生命的亮點，肯定天生我才必有用，能知於學，樂於學。
- (二) 培養生活能力：培養學生帶得走的公民關鍵能力，強化自我管理、閱讀理解、理性批判、問題解決、奉獻服務、溝通表達等核心素養。
- (三) 蘊育人文情懷：在溫馨開放的校園文化中，孕育人文情懷，學會尊重、包容；建構生命的價值、完成人性的開展。
- (四) 建置溫馨民主的校園文化：
 1. 以參與式管理、落實行政、教師會、家長會三者的良性互動。
 2. 以學生第一，教學優先的觀念提昇行政服務效率。
 3. 放下威權心態，開啟校園民主之風氣。
- (五) 推動適性教學：
 1. 落實校本課程理念，採多元化、活潑化的教學及評量。
 2. 運用校內、外資源，加強多元學習能力。
 3. 關懷相對弱勢學生之教學及輔導。
 4. 推動行動學習，充實學生運用資訊之知能，並提昇教師運用學習載具教學之能力。
- (六) 辦理發展性的訓輔活動：
 1. 辦理各項活動、競賽及展演。
 2. 推動校內外學習服務。

臺北市地方教育發展基金 – 臺北市立育成高級中學

業務計畫及預算概要

中華民國 109 年度

- 3.發展績優社團及校隊，如國樂、管樂、合唱、樂儀隊、童軍等。
- 4.加強新興領域教育的辦理，並融入各科教學以收成效。

(七) 辦理特色課程：

- 1.配合十二年國民基本教育，發展特色課程，透過特色課程之實施，達成適性揚才之目的。
- 2.透過教師專業發展及學校資源統整，改變教師教學方式及學生學習模式，永續精進發展特色課程。

三、組織概況：

本校設置校長 1 人，綜理全校校務，下設教務處、學生事務處、總務處、圖書館、輔導室、會計室及人事室等單位。

內部分層業務如下：

(一) 教務處：秉承校長之命，辦理全校教務事項。

- 1.教學組：掌理課程編排、課業考查、學藝競賽、教學研究、教師進修、差假教師調代課及缺補課之查核等事項。
- 2.註冊組：掌理註冊、編班、轉學、休學、學籍保管、各項獎助學金補助及成績考查等有關學籍事項。
- 3.設備組：掌理教科書編選、教學用具之管理、保管等事項。
- 4.實驗研究組：掌理課程實驗研究與推展，承辦教師研習、教育實習、教師專業發展、第二外語及其他專案或實驗活動。
- 5.特殊教育組：掌理資源班課程設計等事項。

(二) 學生事務處：秉承校長之命，辦理全校學生事務事項。

- 1.訓育組：掌理學生事務各項活動及計畫之擬定。
- 2.體育實驗組：掌理體育班參賽、訓練、課程、招生、升學等事項。
- 3.體育組：掌理學生體育活動、體格鍛鍊等事項。
- 4.衛生組：掌理健康檢查，個人及環境衛生檢查、保健等事項。
- 5.生活輔導組：掌理學生日常生活常規，辦理交通導護各項事項。

(三) 總務處：秉承校長之命，辦理全校總務事項。

- 1.事務組：掌理校舍、校具、財產、物品採購保管、工程發包、監工及驗收。
- 2.文書組：掌理文件收發登錄、撰擬繕校、典守學校印信、檔案保管、整理各項會議紀錄及校史等事項。

臺北市地方教育發展基金－臺北市立育成高級中學

業務計畫及預算概要

中華民國 109 年度

3.出納組：掌理現金、零用金、票據、契約之保管等收支事項，辦理員工薪津發放及各項扣繳單據證明等。

(四) 輔導室：秉承校長之命，辦理學生心理輔導、教育輔導、生涯輔導等事項。

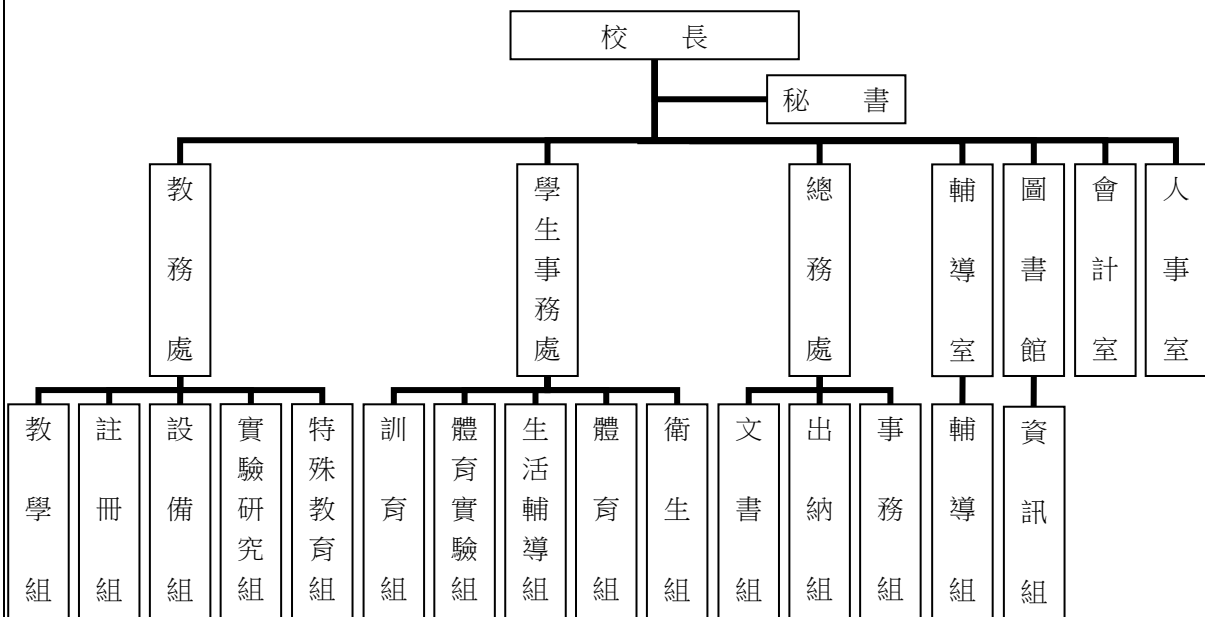
1. 輔導組：掌理各項測驗、學生輔導資料及其他有關學生輔導等事項。

(五) 圖書館：秉承校長之命，掌理全校圖書典藏，推廣及管理等事項。

1. 資訊組：掌理資訊教育及設備系統之規劃、實施、管理、維護及教育推廣事項。

(六) 會計室：秉承上級主計機關之監督與指導，並受校長之指揮，依法辦理歲計、會計、統計等事項。

(七) 人事室：秉承上級人事機關之監督與指導，並受校長之指揮，依法辦理人事管理查核等事項。



四、基金歸類及屬性：

本校地方教育發展基金依據教育經費編列與管理法第 13 條規定設置，本基金為預算法第 4 條第 1 項第 2 款第 5 目所定之特別收入基金，以本府教育局為管理機關。

臺北市地方教育發展基金 - 臺北市立育成高級中學

業務計畫及預算概要

中華民國 109 年度

貳、業務計畫

本年度業務計畫重點與預算配合情形及預期績效，詳列如下：

單位：新臺幣千元

| 業務計畫名稱 | 計畫重點內容 | 預算數 | 預期績效 |
|-----------|-----------------------|---------|--|
| 高中及高職教育計畫 | 辦理各項教學、學生事務、圖書及輔導等業務。 | 228,755 | 1.新購工藝、自然、社會、圖書等各科教學設備，充實各科教材及用具。 2.革新教學方法，提高教學效能。 3.辦理暑期泳訓班、教師甄選、指定活動等項目。 |
| 一般行政管理計畫 | 綜理學校總務、人事、會計等業務。 | 29,789 | 配合校務推動行政處室支援工作，進而增進校務運作。 |
| 建築及設備計畫 | 購置教學所需教學設備等及改善教學環境。 | 25,510 | 購置各項教學設備及行政設備並辦理教師辦公室空間改造工程、演講廳改善工程及專科教室環境改善等整修工程，以改善教學環境，增進教學效能，並提高行政效率。 |

參、預算概要

一、基金來源及用途之預計：

(一) 本年度基金來源：

服務收入 85 萬 3 千元，財產處分收入 5 萬 7 千元，利息收入 1 千元，其他財產收入 215 萬 8 千元，公庫撥款收入 2 億 4,233 萬 5 千元，學雜費收入 3,386 萬元，受贈收入 5 萬元，雜項收入 7 萬元，本年度基金來源 2 億 7,938 萬 4 千元，較上年度預算數 2 億 7,398 萬 2 千元，增加 540 萬 2 千元，約 1.97%，主要係公庫撥款收入增編所致。

(二) 本年度基金用途：

高中及高職教育計畫 2 億 2,875 萬 5 千元，一般行政管理計畫 2,978 萬 9 千元，建築及設備計畫 2,551 萬元，本年度基金用途 2 億 8,405 萬 4 千元，較上年度預算數 2 億 7,361 萬 8 千元，增加 1,043 萬 6 千元，約 3.81%，主要係增編校園前瞻基礎建設計畫所致。

臺北市地方教育發展基金 - 臺北市立育成高級中學
業務計畫及預算概要

中華民國 109 年度

二、基金餘絀之預計：

本年度基金來源及用途相抵後，差短 467 萬元，較上年度預算數賸餘 36 萬 4 千元，減少 503 萬 4 千元，將移用以前年度基金餘額 467 萬元支應。

三、現金流量之預計：

本年度業務活動淨現金流出 467 萬元。

四、補辦預算事項：詳補辦預算明細表

(一) 購置固定資產 235 萬 9 千元

1.107年度教育部補助高中優質化輔助方案計畫6萬3千元。

2.107年度教育部補助高中適性學習社區教育資源均質化實施方案計畫5萬元。

3.107年度為特殊領域需求課程研發及教學所需，且具急迫及必要性，由高中及高職教育計畫項下移列固定資產12萬元。

4.108年度教育部補助高中適性學習社區教育資源均質化實施方案計畫17萬5千元。

5.108年度教育部補助中央空調節能改善工程經費167萬2千元。

6.108年度教育部補助各級學校約用運動防護員巡迴服務計畫16萬9千元。

7.108年度為特殊領域需求課程研發及教學所需，且具急迫及必要性，由高中及高職教育計畫項下移列固定資產11萬元。

肆、年度關鍵績效指標：

| 關鍵策略目標 | 關鍵績效指標 | 衡量標準 | 年度目標值 |
|---------|----------|-------------------------|-------|
| 提升學生體適能 | 學生體適能通過率 | 通過檢測學生數/學生數*100% (單位：%) | 70% |

伍、前年度及上年度已過期間實施狀況及成果概述：

一、前(107)年度決算結果及績效達成情形：

(一) 前年度決算結果：

1.基金來源：決算數 3 億 255 萬元，較預算數 2 億 8,034 萬 1 千元，計增加 2,220 萬 9 千元，約 7.92%，主要係因教育部補助收入增加所致。

臺北市地方教育發展基金 – 臺北市立育成高級中學
業務計畫及預算概要

中華民國 109 年度

2.基金用途：決算數 3 億 30 萬 1 千元，較預算數 2 億 8,466 萬 9 千元，計增加 1,563 萬 2 千元，約 5.49%，主要係因教育部補助照明設備汰換節能燈具工程經費所致。

(二) 前年度績效達成情形分析：

| 年度績效目標 | 衡量指標 | 年度目標值 | 績效衡量暨達成情形分析 |
|----------|------------|-----------|--|
| 建構安全友善校園 | 校園場地開放使用人次 | 69,500 人次 | 全年度計有 67,727 人次使用本校校園場地，達成率 97.45%，達原訂目標值。 |

二、上（108）年度已過期間預算執行情形及績效達成情形：

(一) 上年度預算截至 108 年 6 月 30 日止執行情形：

1.基金來源：實際執行算數 1 億 5,734 萬 9 千元，較預算分配數 1 億 5,372 萬 7 千元，計增加 362 萬 2 千元，約 2.36%，主要係因政府其他撥入收入覈實繳庫所致。

2.基金用途：實際執行數 1 億 4,308 萬 6 千元，較預算分配數 1 億 5,336 萬 3 千元，計減少 1,027 萬 7 千元，約 6.7%，主要係因人事費核實支應所致。

(二) 上（108）年度績效達成情形分析：

| 年度績效目標 | 衡量指標 | 年度目標值 | 績效衡量暨達成情形分析 |
|----------|------------|-----------|--|
| 建構安全友善校園 | 校園場地開放使用人次 | 72,827 人次 | 截至 108 年 6 月計有 33,390 人次使用本校校園場地，達成率 45.85%。 |

陸、其他：無

臺北市地方教育發展基金－臺北市立育成高級中學

補辦預算明細表

中華民國109年度

單位：新臺幣元

| 項 目 | 金額 | 辦理 年度 | 說 明 |
|------------------|-----------|----------|---|
| 合計 | 2,359,000 | | |
| 購建固定資產 | 2,359,000 | | |
| 購置機械及設備 | 196,000 | 107 | |
| 低階伺服器 | 50,000 | | 教育部補助107學年度第1學期高級中等學校適性學習社區教育資源均質化實施方案經費。 |
| 無線投影機 | 26,000 | | 教育部補助107學年度第1學期高中優質化輔助方案經費。 |
| 複式顯微鏡 | 60,000 | | 為因應校內科普人才培育計畫，課程上需添購，確實需要辦理新購，且具急迫及必要性，所需經費擬控留本校高中及高職教育計畫-設備零件支應。 |
| 空氣共鳴柱 | 60,000 | | 為因應校內課程發展計畫，課程上需添購，確實需要辦理汰舊換新，且具急迫及必要性，所需經費擬控留本校高中及高職教育計畫-設備零件支應。 |
| 購置雜項設備 | 37,000 | 107 | |
| 移動式低空探索體驗教具(獨木橋) | 37,000 | | 教育部補助107學年度第1學期高中優質化輔助方案經費。 |
| 購置機械及設備 | 2,016,000 | 108 | |
| 程控系統設備 | 100,000 | | 教育部補助107學年度第2學期高級中等學校適性學習社區教育資源均質化實施方案經費。 |
| 單槍投影機 | 75,000 | | 教育部補助107學年度第2學期高級中等學校適性學習社區教育資源均質化實施方案經費。 |
| 多功能床 | 68,000 | | 教育部補助各級學校約用運動防護員巡迴服務計畫經費。 |
| 運動功能檢測設備 | 101,000 | | 教育部補助各級學校約用運動防護員巡迴服務計畫經費。 |
| 中央空調設備 | 1,672,000 | | 教育部補助中央空調節能改善工程經費。 |
| 購置雜項設備 | 110,000 | 108 | |
| 智慧機器人 | 80,000 | | 為因應108課綱學生自主學習暨未來AI智慧課程研發之需求，確實需要辦理新購，且具急迫及必要性，所需經費擬控留本校高中及高職教育計畫-設備零件支應。 |
| 交通安全互動教具 | 30,000 | | 為因應交通安全課程需求，確實需要新購，且具急迫及必要性，所需經費擬控留本校高中及高職教育計畫-設備零件支應。 |

備註：各管理機關(構)依預算法第88條規定補辦預算，應確係不及編入年度預算，且因經營環境發生重大變遷或正常業務(含執行中央補助款項目)之確實需要，並經主管機關核轉本府核准先行辦理者；不具急迫性之事項，仍應儘可能納入預算辦理。

本 頁 空 白

預算主要表

臺北市地方教育發展基金－臺北市立育成高級中學

基金來源、用途及餘絀預計表

中華民國109年度

單位：新臺幣千元

| 前年度決算數 | 項 目 | 本年度預算數 | 上年度預算數 | 比較增減（－） |
|---------|-----------|---------|---------|---------|
| 302,550 | 基金來源 | 279,384 | 273,982 | 5,402 |
| 287 | 勞務收入 | 853 | 897 | -44 |
| 287 | 服務收入 | 853 | 897 | -44 |
| 1,994 | 財產收入 | 2,216 | 2,677 | -461 |
| 79 | 財產處分收入 | 57 | 57 | |
| 1 | 利息收入 | 1 | 2 | -1 |
| 1,914 | 其他財產收入 | 2,158 | 2,618 | -460 |
| 264,018 | 政府撥入收入 | 242,335 | 232,780 | 9,555 |
| 259,389 | 公庫撥款收入 | 242,335 | 232,780 | 9,555 |
| 4,629 | 政府其他撥入收入 | | | |
| 35,867 | 教學收入 | 33,860 | 37,409 | -3,549 |
| 35,867 | 學雜費收入 | 33,860 | 37,409 | -3,549 |
| 384 | 其他收入 | 120 | 219 | -99 |
| 291 | 受贈收入 | 50 | 100 | -50 |
| 93 | 雜項收入 | 70 | 119 | -49 |
| 300,301 | 基金用途 | 284,054 | 273,618 | 10,436 |
| 231,511 | 高中及高職教育計畫 | 228,755 | 229,617 | -862 |
| 29,941 | 一般行政管理計畫 | 29,789 | 29,788 | 1 |
| 38,849 | 建築及設備計畫 | 25,510 | 14,213 | 11,297 |
| 2,249 | 本期賸餘(短絀) | -4,670 | 364 | -5,034 |
| 7,269 | 期初基金餘額 | 9,882 | 2,941 | 6,941 |
| 9,518 | 期末基金餘額 | 5,212 | 3,305 | 1,907 |

註：前年度決算數細數之和與總數或略有出入，係四捨五入關係，以下各表同。

臺北市地方教育發展基金－臺北市立育成高級中學

現金流量預計表

中華民國109年度

單位：新臺幣千元

| 項 目 | 本 預 | 年 算 | 度 數 | 說 明 |
|----------------|-----|-----|--------|-----|
| 業務活動之現金流量 | | | | |
| 本期賸餘(短絀) | | | -4,670 | |
| 業務活動之淨現金流入(流出) | | | -4,670 | |
| 其他活動之現金流量 | | | | |
| 其他活動之淨現金流入(流出) | | | | |
| 現金及約當現金之淨增(淨減) | | | -4,670 | |
| 期初現金及約當現金 | | | 27,467 | |
| 期末現金及約當現金 | | | 22,797 | |

註：本表係採現金及約當現金基礎，包括現金及自投資日起3個月內到期或清償之債權證券。

預算明細表

臺北市地方教育發展基金－臺北市立育成高級中學

基金來源－服務收入明細表

中華民國109年度

單位：新臺幣元

| 科 目 | 單 位 | 本 年 度 預 算 數 | | | 說 明 |
|------|-----|--------------|---------|---------|---|
| | | 數 量 業 務 量 | 利(費)率 | 金 額 | |
| 合計 | | | | 853,000 | |
| 服務收入 | | | | 853,000 | 較上年度預算數897,000元，減少44,000元。 |
| | 年 | 1 | 428,000 | 428,000 | 教科書費作業管理費收入(收支對列)。 |
| | 人 | 50 | 700 | 35,000 | 體育班甄選報名費收入(收支對列)。 |
| | 期 | 8 | 45,000 | 360,000 | 暑期泳訓班計算方式：1.學生票700元*15人*2班*8期=168,000元。2.普通票800元*15人*2班*8期=192,000元。以上合計360,000元(收支對列)。 |
| | 人 | 100 | 300 | 30,000 | 教師公開甄選報名費收入。 |

臺北市地方教育發展基金－臺北市立育成高級中學

基金來源－財產處分收入明細表

中華民國109年度

單位：新臺幣元

| 科 目 | 單位 | 本 年 度 預 算 數 | | | 說 明 |
|--------|----|-------------|--------|--------|----------------------------------|
| | | 數量 業務量 | 利(費)率 | 金 額 | |
| 合計 | | | | 57,000 | |
| 財產處分收入 | 年 | 1 | 57,000 | 57,000 | 較上年度預算數57,000元，無增減。 財產報廢殘值收入。 |

臺北市地方教育發展基金－臺北市立育成高級中學

基金來源－利息收入明細表

中華民國109年度

單位：新臺幣元

| 科目 | 單位 | 本年度預算數 | | | 說明 |
|------|----|-----------|-------|-------|--|
| | | 數量 業務量 | 利(費)率 | 金額 | |
| 合計 | | | | 1,000 | |
| 利息收入 | 年 | 1 | 1,000 | 1,000 | 較上年度預算數2,000元，減少1,000元。 薪資轉帳專戶利息收入。 |

臺北市地方教育發展基金－臺北市立育成高級中學

基金來源－其他財產收入明細表

中華民國109年度

單位：新臺幣元

| 科 目 | 單 位 | 本 年 度 預 算 數 | | | 說 明 |
|--------|-----|--------------|-----------|-----------|-------------------------------|
| | | 數 量 業 務 量 | 利(費)率 | 金 額 | |
| 合計 | | | | 2,158,000 | |
| 其他財產收入 | | | | 2,158,000 | 較上年度預算數2,618,000元，減少460,000元。 |
| | 年 | 1 | 1,727,000 | 1,727,000 | 學校場地對外開放使用費收入(收支對列)。 |
| | 年 | 1 | 24,000 | 24,000 | 員生消費合作社場地使用費收入。 |
| | 年 | 1 | 388,000 | 388,000 | 餐廳場地使用費收入。 |
| | 年 | 1 | 19,000 | 19,000 | 教職員工停車收入。 |

臺北市地方教育發展基金－臺北市立育成高級中學

基金來源－公庫撥款收入明細表

中華民國109年度

單位：新臺幣元

| 科 目 | 單位 | 本 年 度 預 算 數 | | | 說 明 |
|--------|----|-------------|-------------|-------------|---|
| | | 數量 業務量 | 利(費)率 | 金 額 | |
| 合計 | | | | 242,335,000 | |
| 公庫撥款收入 | 年 | 1 | 242,335,000 | 242,335,000 | 較上年度預算數232,780,000元，增加9,555,000元。 市府補助款。 |

臺北市地方教育發展基金－臺北市立育成高級中學

基金來源－學雜費收入明細表

中華民國109年度

單位：新臺幣元

| 科 目 | 單 位 | 本 年 度 預 算 數 | | | 說 明 |
|-------|------|-------------|-----------|------------|--|
| | | 數量 業務量 | 利(費)率 | 金 額 | |
| 合計 | | | | 33,860,000 | |
| 學雜費收入 | | | | 33,860,000 | 較上年度預算數37,409,000元，減少3,549,000元。 |
| | 人、學期 | 1,710x1 | 6,240 | 10,670,400 | 108學年度第2學期學費收入預估學生1,964人，減免254人。 |
| | 年 | 1 | 1,560,080 | 1,560,080 | 暑期輔導收入(收支對列)。 |
| | 人、學期 | 525x1 | 1,740 | 913,500 | 109學年度第1學期高二及高三社會組雜費收入預估學生675人，減免150人(收支對列)。 |
| | 人、學期 | 558x1 | 1,820 | 1,015,560 | 108學年度第2學期高一雜費收入預估學生708人，減免150人(收支對列)。 |
| | 年 | 1 | 2,470,000 | 2,470,000 | 重補修學分費收入(收支對列)。 |
| | 人、學期 | 431x1 | 2,060 | 887,860 | 109學年度第1學期高二及高三自然組雜費收入預估學生581人，減免150人(收支對列)。 |
| | 人、學期 | 558x1 | 1,820 | 1,015,560 | 109學年度第1學期高一雜費收入預估學生708人，減免150人(收支對列)。 |
| | 人、學期 | 525x1 | 1,740 | 913,500 | 108學年度第2學期高二及高三社會組雜費收入預估學生675人，減免150人(收支對列)。 |
| | 人、學期 | 431x1 | 2,060 | 887,860 | 108學年度第2學期高二及高三自然組雜費收入預估學生581人，減免150人(收支對列)。 |
| | 年 | 1 | 2,240,000 | 2,240,000 | 學習輔導費收入(收支對列)。 |
| | 年 | 1 | 100,000 | 100,000 | 補救教學收入(收支對列)。 |
| | 人、學期 | 636x1 | 380 | 241,680 | 109學年度第1學期電腦使用費收入(收支對列)。 |
| | 人、學期 | 1,710x1 | 6,240 | 10,670,400 | 109學年度第1學期學費收入預估學生人數1,964人，減免254人。 |
| | 人、學期 | 720x1 | 380 | 273,600 | 108學年度第2學期電腦使用費收入(收支對列)。 |

臺北市地方教育發展基金－臺北市立育成高級中學

基金來源－受贈收入明細表

中華民國109年度

單位：新臺幣元

| 科目 | 單位 | 本年度預算數 | | | 說明 |
|------|----|-----------|--------|--------|---|
| | | 數量 業務量 | 利(費)率 | 金額 | |
| 合計 | | | | 50,000 | |
| 受贈收入 | 年 | 1 | 50,000 | 50,000 | 較上年度預算數100,000元，減少50,000元。 接受各界捐款收入。 |

臺北市地方教育發展基金－臺北市立育成高級中學

基金來源－雜項收入明細表

中華民國109年度

單位：新臺幣元

| 科 目 | 單 位 | 本 年 度 預 算 數 | | | 說 明 |
|------|-----|--------------|--------|--------|----------------------------|
| | | 數 量 業 務 量 | 利(費)率 | 金 額 | |
| 合計 | | | | 70,000 | |
| 雜項收入 | | | | 70,000 | 較上年度預算數119,000元，減少49,000元。 |
| | 份 | 40 | 100 | 4,000 | 圖說費收入。 |
| | 年 | 1 | 66,000 | 66,000 | 智慧卡、到校離校簡訊服務等收入。 |

臺北市地方教育發展基金－臺北市立育成高級中學

基金用途－高中及高職教育計畫明細表

中華民國109年度

單位：新臺幣元

| 前年度 決算數 | 上年度 預算數 | 科 目 | 本 年 度 預 算 數 | 說 明 |
|-------------|-------------|-----------|----------------|---|
| 231,510,742 | 229,617,000 | 合計 | 228,755,000 | |
| 204,201,004 | 200,787,000 | 用人費用 | 202,723,000 | |
| 128,593,057 | 121,296,000 | 正式員額薪資 | 121,032,000 | 較上年度預算數121,296,000元，減少264,000元。 |
| 128,593,057 | 121,296,000 | 職員薪金 | 121,032,000 | |
| | | | 111,516,000 | 教職員137人薪金(詳用人費用彙計表)。 |
| | | | 732,000 | 教職員1人薪金(詳用人費用彙計表)。 |
| | | | 8,784,000 | 教職員13人薪金(詳用人費用彙計表)。 |
| 9,573,826 | 11,953,548 | 聘僱及兼職人員薪資 | 12,547,500 | 較上年度預算數11,953,548元，增加593,952元。 |
| 943,593 | 1,352,748 | 聘用人員薪金 | 1,867,500 | |
| | | | 1,328,796 | 專任學務創新人力人員3人薪金(詳聘用及約僱人員明細表)。 |
| | | | 538,704 | 專任輔導人員1人薪金(詳聘用及約僱人員明細表)(教育部補助款)。 |
| 8,630,233 | 10,600,800 | 兼職人員酬金 | 10,680,000 | |
| | | | 1,267,200 | 教師代課鐘點費，本校編制專任教師總人數135人，按9分之1計，編列16人，每人198節，總節數16人*198節=3,168節，每節400元。 |
| | | | 8,624,000 | 兼課鐘點費：1.依課程標準規定每週課程總時數2,065節。2.現有教師依規定標準每週應授課總時數1,575節。3.每週兼課總時數490節。4.總節數490節*4週*11月=21,560節，每節400元。 |
| | | | 400,000 | 資源班教師授課鐘點費，1,000節*400元。 |
| | | | 388,800 | 依高級中等學校體育班課程綱要規定，於寒、暑假開設競技專項運動綜合訓練編列鐘點費，6班*162節*400元。 |
| 1,215,373 | 1,785,190 | 超時工作報酬 | 1,663,404 | 較上年度預算數1,785,190元，減少121,786元。 |
| 1,095,373 | 1,641,190 | 加班費 | 1,519,404 | |
| | | | 676,006 | 不休假出勤加班費。 |
| | | | 339,954 | 教職員工趕辦業務及活動加班費。 |
| | | | 140,600 | 教職員工趕辦各項業務及活動等加班費(收支對列)。 |

臺北市地方教育發展基金－臺北市立育成高級中學

基金用途－高中及高職教育計畫明細表

中華民國109年度

單位：新臺幣元

| 前年度 決算數 | 上年度 預算數 | 科 目 | 本 年 度 預 算 數 | 說 明 |
|------------|------------|----------|----------------|-----------------------------------|
| | | | 28,467 | 不休假出勤加班費。 |
| | | | 1,850 | 資源班相關人員加班費。 |
| | | | 29,867 | 不休假出勤加班費。 |
| | | | 14,800 | 專任輔導人員逾時加班費。 |
| | | | 2,220 | 性別平等教育宣導活動工作人員加班費。 |
| | | | 8,510 | 暑期泳訓班工作人員加班費(收支對列)。 |
| | | | 1,480 | 教師甄選工作人員加班費。 |
| | | | 37,000 | 校園場地開放工作人員加班費(收支對列)。 |
| | | | 138,750 | 督導學生留校自習加班費(收支對列)。 |
| | | | 99,900 | 重補修或精實班留守督導加班費(收支對列)。 |
| 120,000 | 144,000 | 值班費 | 144,000 | |
| | | | 144,000 | 教官值班費，6人*12月*2,000元(教育部補助款)。 |
| 25,977,570 | 32,224,094 | 獎金 | 32,489,439 | 較上年度預算數32,224,094元，增加265,345元。 |
| 10,955,040 | 16,893,000 | 考績獎金 | 17,127,000 | |
| | | | 16,278,000 | 依考績法規定核發之獎金。 |
| | | | 61,000 | 依考績法規定核發之獎金。 |
| | | | 788,000 | 依考績法規定核發之獎金。 |
| 15,022,530 | 15,331,094 | 年終獎金 | 15,362,439 | |
| | | | 166,101 | 專任學務創新人力人員依規定於年節加發之獎金。 |
| | | | 13,939,500 | 依規定於年節加發之獎金。 |
| | | | 91,500 | 依規定於年節加發之獎金。 |
| | | | 1,098,000 | 依規定於年節加發之獎金。 |
| | | | 67,338 | 專任輔導人員依規定於年節加發之獎金(含教育部補助13,236元)。 |
| 21,781,786 | 19,289,660 | 退休及卹償金 | 20,308,420 | 較上年度預算數19,289,660元，增加1,018,760元。 |
| 18,534,488 | 19,289,660 | 職員退休及離職金 | 20,308,420 | |
| | | | 9,695,088 | 提撥退撫基金。 |
| | | | 79,740 | 專任學務創新人力人員提撥離職儲金。 |
| | | | 56,160 | 提撥退撫基金。 |
| | | | 715,104 | 提撥退撫基金。 |

臺北市地方教育發展基金－臺北市立育成高級中學

基金用途－高中及高職教育計畫明細表

中華民國109年度

單位：新臺幣元

| 前年度 決算數 | 上年度 預算數 | 科 目 | 本 年 度 預 算 數 | 說 明 |
|------------|------------|----------|----------------|---|
| | | | 9,730,000 | 退休人員月退休金，34人*23,478元*12月=9,579,000元；退休遺族月撫慰金，1人*12,583元*12月=151,000元，合計9,730,000元 |
| | | | 32,328 | 專任輔導人員提撥離職儲金。 |
| 3,013,428 | | 工員退休及離職金 | | |
| 233,870 | | 卹償金 | | |
| 17,059,392 | 14,238,508 | 福利費 | 14,682,237 | 較上年度預算數14,238,508元，增加443,729元。 |
| 12,512,783 | 10,443,192 | 分擔員工保險費 | 10,467,096 | |
| | | | 9,461,784 | 分擔公保、勞保、健保費。 |
| | | | 155,484 | 專任學務創新人力人員分擔公保、勞保、健保費。 |
| | | | 59,352 | 分擔公保、勞保、健保費。 |
| | | | 727,452 | 分擔公保、勞保、健保費。 |
| | | | 63,024 | 分擔公保、勞保、健保費。 |
| 150,000 | 490,000 | 傷病醫藥費 | 540,000 | |
| | | | 288,000 | 健康檢查補助費，18人*16,000元。 |
| | | | 252,000 | 健康檢查補助費，72人*3,500元。 |
| 1,249,082 | 1,351,980 | 員工通勤交通費 | 1,367,100 | |
| | | | 176,400 | 教師上下班交通費，28人*10月*1段*630元。 |
| | | | 15,120 | 教官、教師兼行政人員上下班交通費，2人*12月*1段*630元。 |
| | | | 362,880 | 教官、教師兼行政人員上下班交通費，24人*12月*2段*630元。 |
| | | | 642,600 | 教師上下班交通費，51人*10月*2段*630元。 |
| | | | 45,360 | 專任學務創新人力人員上下班交通費，3人*12月*2段*630元。 |
| | | | 15,120 | 教師兼行政人員上下班交通費，1人*12月*2段*630元。 |
| | | | 44,100 | 教師上下班交通費，7人*10月*1段*630元。 |
| | | | 50,400 | 教師上下班交通費，4人*10月*2段*630元。 |
| | | | 15,120 | 專任輔導人員上下班交通費，1人*12月*2段*630元。 |

臺北市地方教育發展基金－臺北市立育成高級中學

基金用途－高中及高職教育計畫明細表

中華民國109年度

單位：新臺幣元

| 前年度 決算數 | 上年度 預算數 | 科 目 | 本 年 度 預 算 數 | 說 明 |
|------------|------------|--------|----------------|---|
| 3,147,527 | 1,953,336 | 其他福利費 | 2,308,041 | 368,000 休假旅遊補助費。 48,000 專任學務創新人力人員休假旅遊補助費。 16,000 休假旅遊補助費。 16,000 休假旅遊補助費。 30,000 教職員遺族三節慰問金，5人*6,000元。 1,323,621 子女教育補助費。 365,000 喪葬補助費，2人*5月*36,500元。 125,420 結婚補助費，2人*2個月*31,355元。 16,000 休假旅遊補助費。 |
| 20,125,992 | 19,407,000 | 服務費用 | 17,860,000 | |
| 5,061,325 | 6,555,228 | 水電費 | 5,625,228 | 較上年度預算數6,555,228元，減少930,000元。 |
| 4,311,872 | 5,391,245 | 工作場所電費 | 4,481,245 | 641,762 教學用電費(收支對列)。 2,895,200 班級電費。 109,283 暑期泳訓班使用電費(收支對列)。 835,000 校園場地開放使用電費(收支對列)。 |
| 422,061 | 488,983 | 工作場所水費 | 468,983 | 178,480 教學用水費(收支對列)。 238,203 班級水費。 16,500 暑期泳訓班使用水費(收支對列)。 35,800 校園場地開放使用水費(收支對列)。 |
| 327,392 | 675,000 | 氣體費 | 675,000 | 675,000 溫水游泳池燃料費。 |
| 213,539 | 208,800 | 郵電費 | 252,000 | 較上年度預算數208,800元，增加43,200元。 |
| 95,806 | 55,000 | 郵費 | 100,000 | 50,000 寄發學生調查表、成績單及獎懲通知等郵資，2學期*25,000元(收支對列)。 50,000 辦理國中教育會考試務工作用郵資。 |
| 117,733 | 152,000 | 電話費 | 152,000 | 152,000 教學用電話費，2學期*76,000元(收支對列)。 |
| | 1,800 | 數據通信費 | | |

臺北市地方教育發展基金－臺北市立育成高級中學

基金用途－高中及高職教育計畫明細表

中華民國109年度

單位：新臺幣元

| 前年度 決算數 | 上年度 預算數 | 科 目 | 本 年 度 預 算 數 | 說 明 |
|------------|------------|----------|----------------|---|
| 658,283 | 402,790 | 旅運費 | 511,190 | 較上年度預算數402,790元，增加108,400元。 |
| 321,507 | 269,140 | 國內旅費 | 295,290 | |
| | | | 148,800 | 參加各種校外活動及奉派因公出差旅費，32人*3天*1,550元(收支對列)。 |
| | | | 9,700 | 教職員工因公外出短程車資(收支對列)。 |
| | | | 100,750 | 體育班教師帶隊至外縣市參賽差旅費，13人*5天*1,550元(體育班業務費)。 |
| | | | 5,040 | 專任輔導人員短程車資。 |
| | | | 31,000 | 辦理國中教育會考試務工作人員出差旅費，10人*2天*1,550元。 |
| 224,334 | | 大陸地區旅費 | | |
| 69,175 | 73,650 | 貨物運費 | 155,900 | |
| | | | 19,650 | 參加各種校外活動、展覽、慶典等器具運費，2學期*9,825元(收支對列)。 |
| | | | 32,250 | 體育班參賽船艇等器具運費(體育班業務費)。 |
| | | | 4,000 | 課後社團活動運送道具運費。 |
| | | | 100,000 | 辦理國中教育會考試務工作物品搬運費。 |
| 43,267 | 60,000 | 其他旅運費 | 60,000 | |
| | | | 60,000 | 體育班學生參賽短程車資(體育班業務費)。 |
| 866,787 | 892,142 | 印刷裝訂與廣告費 | 1,188,036 | 較上年度預算數892,142元，增加295,894元。 |
| 866,787 | 892,142 | 印刷及裝訂費 | 1,188,036 | |
| | | | 59,700 | 印製輔導用資料卡、手冊印刷等。 |
| | | | 53,200 | 購買輔導學生各類測驗紙、答案卡等。 |
| | | | 3,100 | 購買輔導學生選填志願手冊。 |
| | | | 181,440 | 影印機使用費，3臺*12月*7,200張*0.7元(收支對列)。 |
| | | | 138,846 | 印製各種教學報表表冊、獎狀及其他印刷等，2學期*69,423元(收支對列)。 |
| | | | 3,000 | 課後社團活動印製海報、活動手冊等資料。 |
| | | | 176,000 | 印製暑期輔導各項講義等(收支對列)。 |
| | | | 50,000 | 印製課後輔導各項講義等(收支對列)。 |

臺北市地方教育發展基金－臺北市立育成高級中學

基金用途－高中及高職教育計畫明細表

中華民國109年度

單位：新臺幣元

| 前年度 決算數 | 上年度 預算數 | 科 目 | 本 年 度 預 算 數 | 說 明 |
|------------|------------|---------------|----------------|---------------------------------|
| | | | 30,000 | 印製補救教學各項講義等(收支對列)。 |
| | | | 42,750 | 印製重補修學分各項講義等(收支對列)。 |
| | | | 450,000 | 辦理國中教育會考試務工作印製資料等印刷費。 |
| 4,500,089 | 2,831,960 | 修理保養及保固費 | 1,776,530 | 較上年度預算數2,831,960元，減少1,055,430元。 |
| 3,051,621 | 700,000 | 一般房屋修護費 | 567,000 | |
| | | | 567,000 | 校舍及其他建築維護費(收支對列)。 |
| 413,666 | 946,660 | 機械及設備修護費 | 494,340 | |
| | | | 200,000 | 各項機械設備維護費(收支對列)。 |
| | | | 61,400 | 電腦設備維護費(電腦專案計畫)。 |
| | | | 12,000 | 暑期泳訓班游泳池機械設備維護費(收支對列)。 |
| | | | 220,940 | 學生電腦課程用維護費，2學期*110,470元(收支對列)。 |
| 1,034,802 | 1,185,300 | 雜項設備修護費 | 715,190 | |
| | | | 362,190 | 各項什項設備維護費(收支對列)。 |
| | | | 200,000 | 校園場地開放各項設備設施修護費(收支對列)。 |
| | | | 153,000 | 各項教學教科書籍作業管理設備維修等(收支對列)。 |
| | 19,200 | 保險費 | 13,440 | 較上年度預算數19,200元，減少5,760元。 |
| | 19,200 | 其他保險費 | 13,440 | |
| | | | 13,440 | 暑期泳訓班學員保險費，480人*28元(收支對列)。 |
| 2,067,462 | 1,876,360 | 一般服務費 | 1,874,816 | 較上年度預算數1,876,360元，減少1,544元。 |
| 123,073 | 136,700 | 佣金、匯費、經理費及手續費 | 137,048 | |
| | | | 57,048 | 委託超商代收學雜費手續費，4,754人*2學期*6元。 |
| | | | 80,000 | 委託合作社代辦教科書發放作業管理費(收支對列)。 |
| 759,140 | 1,010,672 | 外包費 | 1,010,672 | |
| | | | 777,440 | 游泳池救生員外包費，2人*10月* 38,872元。 |

臺北市地方教育發展基金－臺北市立育成高級中學

基金用途－高中及高職教育計畫明細表

中華民國109年度

單位：新臺幣元

| 前年度 決算數 | 上年度 預算數 | 科 目 | 本 年 度 預 算 數 | 說 明 |
|------------|------------|------------------|----------------|--------------------------------------|
| 884,775 | 414,988 | 計時與計件人員酬金 | 233,232 | 暑期泳訓班游泳池救生員外包費，3人*2月*38,872元。 |
| | | | 417,096 | |
| | | | 37,131 | 游泳池救生員年終獎金1人。 |
| | | | 18,180 | 提撥游泳池救生員退休金，1人*10月*1,818元。 |
| | | | 297,050 | 游泳池救生員薪津，1人*10月*29,705元。 |
| | | | 36,360 | 分擔游泳池救生員勞保及健保費，1人*10月*3,636元。 |
| | | | 1,440 | 提撥暑期泳訓班工讀生勞退準備金1人(收支對列)。 |
| | | | 2,935 | 分擔暑期泳訓班工讀生勞保及健保費，1人*1月*2,935元(收支對列)。 |
| | | | 24,000 | 暑期泳訓班工讀生薪津，160小時*150元(收支對列)。 |
| 300,474 | 314,000 | 體育活動費 | 310,000 | |
| | | | 6,000 | 文康活動費，本校編列專任學務創新人力人員3人，每人編列2,000元。 |
| | | | 274,000 | 文康活動費，本校編列教職員137人，每人編列2,000元。 |
| | | | 2,000 | 文康活動費，本校編列教職員1人，每人編列2,000元。 |
| | | | 26,000 | 文康活動費，本校編列教職員13人，每人編列2,000元。 |
| | | | 2,000 | 文康活動費，本校編列專任輔導人員1人，每人編列2,000元。 |
| 6,758,507 | 6,620,520 | 專業服務費 | 6,618,760 | 較上年度預算數6,620,520元，減少1,760元。 |
| 6,044,327 | 5,917,200 | 講課鐘點、稿費、出席審查及查詢費 | 5,975,440 | |
| | | | 54,000 | 輔導外聘專家個案諮詢鐘點費，27節*2,000元。 |
| | | | 57,600 | 分組活動外聘鐘點費。 |
| | | | 60,000 | 採購案件外聘專家學者出席費，24人次*2,500元(收支對列)。 |
| | | | 7,200 | 資源班教材編輯費。 |
| | | | 11,000 | 體育班授課鐘點費，20節*550元(體育班業 |

臺北市地方教育發展基金－臺北市立育成高級中學

基金用途－高中及高職教育計畫明細表

中華民國109年度

單位：新臺幣元

| 前年度 決算數 | 上年度 預算數 | 科 目 | 本 年 度 預 算 數 | 說 明 |
|------------|------------|--------------|----------------|-------------------------------------|
| | | | | 務費)。 |
| | | | 8,000 | 課後社團活動講座鐘點費，4節*2,000元。 |
| | | | 22,000 | 性別平等教育宣導活動講座鐘點費，11節*2,000元。 |
| | | | 4,000 | 小田園教育體驗學習內聘教師鐘點費，2節*2,000元。 |
| | | | 2,400 | 小田園教育體驗學習外聘教師鐘點費，2節*1,200元。 |
| | | | 160,000 | 暑期泳訓班教練授課鐘點費，400節*400元(收支對列)。 |
| | | | 6,000 | 運用捐款辦理各項課程外聘講座鐘點費，3節*2,000元。 |
| | | | 2,167,890 | 課後輔導教師授課鐘點費(收支對列)。 |
| | | | 1,023,000 | 暑期輔導教師授課鐘點費，1860節*550元(收支對列)。 |
| | | | 55,000 | 補救教學教師授課鐘點費，100節*550元(收支對列)。 |
| | | | 1,837,350 | 重補修學分教師授課鐘點費(收支對列)。 |
| | | | 500,000 | 辦理國中教育會考試務工作外聘專家學者出席費，200人次*2,500元。 |
| 127,500 | 69,200 | 委託檢驗(定)試驗認證費 | 69,200 | |
| | | | 50,000 | 消防安全檢測費(收支對列)。 |
| | | | 19,200 | 飲水機水質檢驗費，16臺*1,200元。 |
| 53,300 | 59,920 | 試務甄選費 | 39,920 | |
| | | | 18,920 | 教師甄選試務費用。 |
| | | | 21,000 | 體育班甄選試務費用(收支對列)。 |
| 31,760 | 40,000 | 電腦軟體服務費 | | |
| 501,620 | 534,200 | 其他專業服務費 | 534,200 | |
| | | | 534,200 | 場地開放之校園安全機械定點、機動巡邏等保全費用(收支對列)。 |
| 5,886,652 | 5,420,000 | 材料及用品費 | 4,593,000 | |
| 2,170,474 | 1,846,898 | 使用材料費 | 1,730,818 | 較上年度預算數1,846,898元，減少116,080元。 |
| 2,170,474 | 1,846,898 | 設備零件 | 1,730,818 | |
| | | | 230,400 | 改善汰換中等學校普通教室學生課桌椅， |

臺北市地方教育發展基金－臺北市立育成高級中學

基金用途－高中及高職教育計畫明細表

中華民國109年度

單位：新臺幣元

| 前年度 決算數 | 上年度 預算數 | 科 目 | 本 年 度 預 算 數 | 說 明 |
|------------|------------|----------|----------------|------------------------------------|
| | | | | 144套*1,600元。 |
| | | | 200,000 | 教學所需事務用具，2學期*100,000元(收支對列)。 |
| | | | 164,338 | 家事烹飪、物理、生化等用具，2學期*82,169元(收支對列)。 |
| | | | 237,500 | 教學用平板電腦，25部*9,500元(電腦專案計畫)(新增)。 |
| | | | 56,000 | 體育班教學訓練器材(體育班業務費)。 |
| | | | 30,000 | 辦公室會談椅，6張*5,000元(輔導室，班級設備)(新增)。 |
| | | | 3,000 | 果汁機1臺(特教設備，班級設備)(新增)。 |
| | | | 2,000 | 研磨機1臺(特教設備，班級設備)(新增)。 |
| | | | 10,000 | 運動會各項競賽用體育器具等。 |
| | | | 45,800 | 小田園教育體驗學習手工鋸、栽培盆、棚架、防蟲網等工具。 |
| | | | 294,340 | 學生電腦課程用耗材及零組件等，2學期*147,170元(收支對列)。 |
| | | | 183,000 | 教科書籍作業管理所需用具(收支對列)。 |
| | | | 14,440 | 課後輔導所需各項物品(收支對列)。 |
| | | | 260,000 | 重補修學分所需各項物品等(收支對列)。 |
| 3,716,178 | 3,573,102 | 用品消耗 | 2,862,182 | 較上年度預算數3,573,102元，減少710,920元。 |
| | | | | |
| 347,646 | 707,790 | 辦公(事務)用品 | 746,818 | |
| | | | 300,000 | 教學用之文具用品及紙張等(收支對列)。 |
| | | | 1,038 | 資源班教學文具紙張等。 |
| | | | 780 | 性別平等教育宣導活動資料夾、文具等，2學期*390元。 |
| | | | 5,000 | 補救教學文具紙張等(收支對列)。 |
| | | | 60,000 | 暑期輔導文具紙張等(收支對列)。 |
| | | | 180,000 | 課後輔導使用文具紙張等(收支對列)。 |
| | | | 50,000 | 重補修學分文具紙張等(收支對列)。 |
| | | | 150,000 | 辦理國中教育會考試務工作用文具紙張等。 |
| | | | | |
| 105,238 | 115,600 | 報章雜誌 | 116,000 | |
| | | | 106,000 | 報章雜誌訂閱等，2學期*53,000元(收支對列)。 |

臺北市地方教育發展基金－臺北市立育成高級中學

基金用途－高中及高職教育計畫明細表

中華民國109年度

單位：新臺幣元

| 前年度 決算數 | 上年度 預算數 | 科 目 | 本 年 度 預 算 數 | 說 明 |
|------------|------------|---------------|-------------------|--|
| 550,847 | 517,752 | 農業與園藝用品及環境美化費 | 10,000 342,752 | 列)。 運用捐款辦理讀書會所需書籍等。 |
| | | | 267,752 | 校園美化綠化環境費用，2學期*133,876元(收支對列)。 |
| | | | 75,000 | 綠屋頂計畫植栽、培養土、肥料等園藝資材。 |
| | 80,000 | 服裝 | | |
| 5,810 | | 食品 | | |
| 38,169 | 50,000 | 醫療用品(非醫療院所使用) | 50,000 | 50,000 保健醫療、清潔等用具，2學期*25,000元(收支對列)。 |
| 2,668,468 | 2,101,960 | 其他用品消耗 | 1,606,612 | |
| | | | 4,000 | 學生輔導活動用逾時誤餐費用，50人次* 80元。 |
| | | | 6,000 | 學生輔導活動用相關材料，2學期*3,000元。 |
| | | | 20,000 | 多媒體教學公播版影片(收支對列)。 |
| | | | 80,000 | 教職員工因公外出或辦理活動等逾時誤餐費用，1000人次* 80元(收支對列)。 |
| | | | 83,000 | 衛生清潔用品、消毒藥水等器材，2學期*41,500元(收支對列)。 |
| | | | 180,000 | 專用垃圾袋，72箱*2,500元(收支對列)。 |
| | | | 367,000 | 教學用物理、化學、生物、體育、衛生、家事及健康促進等材料，2學期*183,500元(收支對列)。 |
| | | | 111,000 | 敬師活動費，185人*600元。 |
| | | | 4,800 | 辦理資源班活動等逾時誤餐費用，60人次* 80元。 |
| | | | 13,820 | 資源班教學材料費，1班*1年*13,820元。 |
| | | | 153,000 | 電腦耗材(電腦專案計畫)。 |
| | | | 233,040 | 體育班學生參賽逾時誤餐費用，2913人次* 80元(體育班業務費)。 |
| | | | 36,660 | 體育班訓練、比賽雜項支出(體育班業務費)。 |

臺北市地方教育發展基金－臺北市立育成高級中學

基金用途－高中及高職教育計畫明細表

中華民國109年度

單位：新臺幣元

| 前年度 決算數 | 上年度 預算數 | 科 目 | 本 年 度 預 算 數 | 說 明 |
|------------|------------|----------------|----------------|-------------------------------------|
| | | | 53,000 | 運動會各項競賽用球、獎牌、錦旗及場地布置等。 |
| | | | 12,000 | 辦理運動會各項競賽活動等逾時誤餐費用，150人次* 80元。 |
| | | | 25,000 | 課後社團活動社團服裝租用、清洗等雜項支出，2學期*12,500元。 |
| | | | 22,800 | 小田園教育體驗學習苗栽、培養土、有機肥料等園藝資材。 |
| | | | 4,532 | 暑期泳訓班招生等雜支(收支對列)。 |
| | | | 7,360 | 暑期泳訓班游泳池水質清潔消毒用消毒劑，32班*230元(收支對列)。 |
| | | | 9,600 | 辦理教師甄選等逾時誤餐費用，120人次* 80元。 |
| | | | 4,400 | 體育班各項目甄選、測驗之耗材性器材等(收支對列)。 |
| | | | 9,600 | 辦理體育班甄選等逾時誤餐費用，120人次* 80元(收支對列)。 |
| | | | 12,000 | 辦理教科書籍工作人員逾時誤餐費用，150人次* 80元(收支對列)。 |
| | | | 104,000 | 辦理國中教育會考試務工作逾時誤餐費用，1,300人次*80元。 |
| | | | 33,600 | 北市中等學校運動會工作人員場地布置逾時誤餐費用，420人次* 80元。 |
| | | | 16,400 | 北市中等學校運動會工作人員場地布置茶水等雜支。 |
| 158,550 | 366,000 | 租金、償債、利息及相關手續費 | 554,000 | |
| 13,200 | | 地租及水租 | | |
| 13,200 | | 場地租金 | | |
| 5,200 | | 機器租金 | | |
| 5,200 | | 機械及設備租金 | | |
| 101,400 | 352,560 | 交通及運輸設備租金 | 540,560 | 較上年度預算數352,560元，增加188,000元。 |
| 101,400 | 352,560 | 車租 | 540,560 | |
| | | | 35,206 | 學生參賽等租車費(收支對列)。 |
| | | | 70,354 | 體育班參賽用車租(體育班業務費)。 |
| | | | 10,000 | 課後社團活動公演用車租。 |

臺北市地方教育發展基金－臺北市立育成高級中學

基金用途－高中及高職教育計畫明細表

中華民國109年度

單位：新臺幣元

| 前年度 決算數 | 上年度 預算數 | 科 目 | 本 年 度 預 算 數 | 說 明 |
|------------|------------|-------------------------|----------------|-------------------------------|
| | | | 10,000 | 運用捐款辦理各項活動所需車租。 |
| | | | 315,000 | 辦理國中教育會考試務工作租用車輛。 |
| | | | 100,000 | 北市中等學校運動會工作人員往返比賽場地車租。 |
| 38,750 | 13,440 | 雜項設備租金 | 13,440 | 較上年度預算數13,440元，無增減。 |
| 38,750 | 13,440 | 雜項設備租金 | 13,440 | |
| | | | 8,640 | 悠遊卡刷卡機月租費，3臺*12月*240元。 |
| | | | 4,800 | 電錶月租費，12月*400元(收支對列)。 |
| 26,764 | 85,000 | 稅捐及規費(強制費) | 85,000 | |
| 26,764 | 52,000 | 土地稅 | 52,000 | 較上年度預算數52,000元，無增減。 |
| 26,764 | 52,000 | 一般土地地價稅 | 52,000 | |
| | | | 52,000 | 體育館場地開放土地地價稅(收支對列)。 |
| | 33,000 | 房屋稅 | 33,000 | 較上年度預算數33,000元，無增減。 |
| | 33,000 | 一般房屋稅 | 33,000 | |
| | | | 33,000 | 體育館場地開放房屋稅(收支對列)。 |
| 792,303 | 2,373,000 | 會費、捐助、補助、分攤、照護、救濟與交流活動費 | 2,352,000 | |
| 113,500 | 173,000 | 捐助、補助與獎助 | 152,000 | 較上年度預算數173,000元，減少21,000元。 |
| 113,500 | 173,000 | 獎助學員生給與 | 152,000 | |
| | | | 10,000 | 獎勵學生獎助金等，2學期*5,000元(收支對列)。 |
| | | | 10,000 | 教育關懷獎每校推荐1名學生獎助金。 |
| | | | 120,000 | 優秀學生獎學金，60班*2學期* 1,000元。 |
| | | | 12,000 | 運用捐款發放學生獎助金等。 |
| 678,803 | 2,200,000 | 補貼、獎勵、慰問、照護與救濟 | 2,200,000 | 較上年度預算數2,200,000元，無增減。 |
| 6,000 | | 獎勵費用 | | |
| 10,000 | | 慰問金、照護及濟助金 | | |
| 662,803 | 2,200,000 | 其他補貼、獎勵、慰問、照護與救濟 | 2,200,000 | |
| | | | 2,200,000 | 清寒學生餐費補助，200人*200日*55元。 |
| 319,477 | 1,179,000 | 其他 | 588,000 | |
| 319,477 | 1,179,000 | 其他支出 | 588,000 | 較上年度預算數1,179,000元，減少591,000元。 |
| 319,477 | 1,179,000 | 其他 | 588,000 | |

臺北市地方教育發展基金－臺北市立育成高級中學

基金用途－高中及高職教育計畫明細表

中華民國109年度

單位：新臺幣元

| 前年度 決算數 | 上年度 預算數 | 科 目 | 本 年 度 預 算 數 | 說 明 |
|------------|------------|-----|----------------|-------------------------------|
| | | | 20,000 | 獎勵學生用獎品等，2學期*10,000元(收支對列)。 |
| | | | 274,000 | 體育班學生參賽住宿費，685天*400元(體育班業務費)。 |
| | | | 80,600 | 體育班學生參賽報名費(體育班業務費)。 |
| | | | 5,000 | 運動會各項競賽獎品、雜支等。 |
| | | | 196,400 | 班級自治費，1,964人*2學期*50元。 |
| | | | 12,000 | 運用捐款辦理各項活動所需學生獎品等。 |

臺北市地方教育發展基金－臺北市立育成高級中學

基金用途－一般行政管理計畫明細表

中華民國109年度

單位：新臺幣元

| 前年度 決算數 | 上年度 預算數 | 科 目 | 本 年 度 預 算 數 | 說 明 |
|------------|------------|----------|----------------|--|
| 29,941,360 | 29,788,000 | 合計 | 29,789,000 | |
| 28,151,398 | 27,457,000 | 用人費用 | 27,457,000 | |
| 18,989,347 | 18,480,000 | 正式員額薪資 | 18,480,000 | 較上年度預算數18,480,000元，無增減。 |
| 17,801,227 | 17,376,000 | 職員薪金 | 17,376,000 | 17,376,000 教職員28人薪金(詳用人費用彙計表)。 |
| 1,188,120 | 1,104,000 | 工員工資 | 1,104,000 | 1,104,000 工員3人工資(詳用人費用彙計表)。 |
| 415,989 | 817,768 | 超時工作報酬 | 817,768 | 較上年度預算數817,768元，無增減。 |
| 415,989 | 817,768 | 加班費 | 817,768 | 724,801 不休假出勤加班費。 71,040 工作人員加班費(統籌業務費)。 21,927 校園安全校內同仁例假日人力支援。 |
| 4,470,504 | 4,103,000 | 獎金 | 4,103,000 | 較上年度預算數4,103,000元，無增減。 |
| 2,201,974 | 1,793,000 | 考績獎金 | 1,793,000 | 1,793,000 依考績法規定核發之獎金。 |
| 2,268,530 | 2,310,000 | 年終獎金 | 2,310,000 | 2,310,000 依規定於年節加發之獎金。 |
| 1,718,981 | 1,595,280 | 退休及卹償金 | 1,595,280 | 較上年度預算數1,595,280元，無增減。 |
| 1,542,121 | 1,506,960 | 職員退休及離職金 | 1,506,960 | 1,506,960 提撥退撫基金。 |
| 176,860 | 88,320 | 工員退休及離職金 | 88,320 | 88,320 提撥勞工退休準備金。 |
| 2,556,577 | 2,460,952 | 福利費 | 2,460,952 | 較上年度預算數2,460,952元，無增減。 |
| 1,779,448 | 1,602,072 | 分擔員工保險費 | 1,602,072 | 1,602,072 分擔公保、勞保、健保費。 |
| 284,251 | 362,880 | 員工通勤交通費 | 362,880 | 45,360 員工上下班交通費，6人*12月*1段*630元。 317,520 員工上下班交通費，21人*12月*2段*630元。 |
| 492,878 | 496,000 | 其他福利費 | 496,000 | 496,000 休假旅遊補助費。 |
| 1,650,208 | 1,793,000 | 服務費用 | 1,794,000 | |
| | 11,400 | 郵電費 | 11,400 | 較上年度預算數11,400元，無增減。 |
| | 11,400 | 電話費 | 11,400 | |

臺北市地方教育發展基金－臺北市立育成高級中學

基金用途－一般行政管理計畫明細表

中華民國109年度

單位：新臺幣元

| 前年度 決算數 | 上年度 預算數 | 科 目 | 本 年 度 預 算 數 | 說 明 |
|------------|------------|-------------------------|----------------|--|
| | | | 11,400 | 校園安全保全專線電話費用等，12月*950元。 |
| 807,200 | 926,000 | 一般服務費 | 926,000 | 較上年度預算數926,000元，無增減。 |
| 751,200 | 864,000 | 外包費 | 864,000 | |
| | | | 864,000 | 職工(技工工友)業務外包費，2人*12月*36,000元。 |
| 56,000 | 62,000 | 體育活動費 | 62,000 | |
| | | | 62,000 | 文康活動費，本校編列教職員28人，工員3人，合計31人，每人編列2,000元。 |
| 663,024 | 675,600 | 專業服務費 | 676,600 | 較上年度預算數675,600元，增加1,000元。 |
| 663,024 | 675,600 | 其他專業服務費 | 676,600 | |
| | | | 676,600 | 校園安全機械定點、機動巡邏等保全費用。 |
| 179,984 | 180,000 | 公共關係費 | 180,000 | 較上年度預算數180,000元，無增減。 |
| 179,984 | 180,000 | 公共關係費 | 180,000 | |
| | | | 180,000 | 校長特別費，12月*15,000元。 |
| 135,954 | 534,000 | 材料及用品費 | 534,000 | |
| 135,954 | 534,000 | 用品消耗 | 534,000 | 較上年度預算數534,000元，無增減。 |
| 135,954 | 534,000 | 辦公(事務)用品 | 534,000 | |
| | | | 440 | 配合預算編列至千元，增列進位數440元。 |
| | | | 533,560 | 本校奉核定普通班54班、體育班6班，統籌業務費計算如下：1,290元*15班*12月=232,200元，810元*15班*12月=145,800元，640元*30班*12月=230,400元，以上合計608,400元，除依實際需求移列加班費71,040元及會費3,800元外，其餘如列數。 |
| 3,800 | 4,000 | 會費、捐助、補助、分攤、照護、救濟與交流活動費 | 4,000 | |
| 3,800 | 4,000 | 會費 | 4,000 | 較上年度預算數4,000元，無增減。 |
| 3,800 | 4,000 | 職業團體會費 | 4,000 | |
| | | | 2,000 | 護理師2人公會會費(統籌業務費)。 |
| | | | 1,800 | 營養師1人公會會費(統籌業務費)。 |
| | | | 200 | 配合預算編列至千元，增列進位數200元。 |

臺北市地方教育發展基金－臺北市立育成高級中學

基金用途－建築及設備計畫明細表

中華民國109年度

單位：新臺幣元

| 前年度 決算數 | 上年度 預算數 | 科 目 | 本 年 度 預 算 數 | 說 明 |
|------------|------------|----------------------------|-------------|---|
| 38,848,936 | 14,213,000 | 合計 | 25,510,000 | |
| 38,848,936 | 14,213,000 | 購建固定資產、無形資產及非理財 目的之長期投資 | 25,510,000 | |
| 14,509,959 | 6,257,000 | 購建固定資產 | 18,363,000 | |
| 14,509,959 | 6,257,000 | 一般建築及設備計畫 | 18,363,000 | |
| | | 教師辦公室空間改造工程 | 450,000 | |
| | | 購置雜項設備 | 450,000 | |
| | | | 450,000 | 新購一對一分離式冷氣機 7.9KW(含安裝配管)，9臺 *50,000元。 |
| | | 校園前瞻基礎建設 | 15,480,000 | |
| | | 購置機械及設備 | 15,480,000 | |
| | | | 15,480,000 | 新購無線基地臺，1,032臺 *15,000元(電腦專案計畫)。 |
| | | 重修學分費 | 180,000 | |
| | | 購置雜項設備 | 180,000 | |
| | | | 180,000 | 新購中島式油煙機，6臺 *30,000元(收支對列)。 |
| | | 班級設備 | 692,000 | |
| | | 購置機械及設備 | 315,000 | |
| | | | 100,000 | 新購電子天平(設備組)，4臺 *25,000元。 |
| | | | 15,000 | 新購空氣清淨機1臺(總務處)。 |
| | | | 60,000 | 新購減壓濃縮機1臺(設備組)。 |
| | | | 140,000 | 新購三眼顯微鏡(設備組)，2臺 *70,000元。 |
| | | 購置雜項設備 | 377,000 | |
| | | | 30,000 | 新購會談桌(輔導室)，2張 *15,000元。 |
| | | | 23,000 | 新購大型電子鐘1臺(總務處)。 |
| | | | 23,000 | 新購工業用大型乾濕吸塵器1 臺(學務處)。 |
| | | | 30,000 | 新購爵士鼓1組(學務處)。 |
| | | | 48,000 | 新購工業用洗地機1臺(學務處) 。 |
| | | | 18,000 | 新購教室掛畫1組(設備組)。 |
| | | | 12,000 | 新購火成岩岩石1組(設備組)。 |

臺北市地方教育發展基金－臺北市立育成高級中學

基金用途－建築及設備計畫明細表

中華民國109年度

單位：新臺幣元

| 前年度 決算數 | 上年度 預算數 | 科 目 | 本 年 度 預 算 數 | 說 明 |
|------------|------------|------------|-------------|-------------------------------|
| | | | 12,000 | 新購變質岩岩石1組(設備組)。 |
| | | | 12,000 | 新購沉積岩岩石1組(設備組)。 |
| | | | 30,000 | 新購交通廊道設備1組(教官室)。 |
| | | | 20,000 | 新購戶外桌椅(圖書館)，2組*10,000。 |
| | | | 119,000 | 新購圖書(圖書館)。 |
| | | 特殊班設備 | 11,000 | |
| | | 購置雜項設備 | 11,000 | |
| | | | 11,000 | 新購桌上型抬頭式攪拌機1臺。 |
| | | 資訊設備 | 1,207,000 | |
| | | 購置機械及設備 | 1,207,000 | |
| | | | 307,000 | 汰舊換新網路及資訊周邊設備(電腦專案計畫)。 |
| | | | 900,000 | 汰舊換新個人電腦，36部*25,000元(電腦專案計畫)。 |
| 14,509,959 | 6,257,000 | 校園設備 | | |
| 10,636,220 | 4,470,000 | 購置機械及設備 | | |
| | 459,000 | 購置交通及運輸設備 | | |
| 3,873,739 | 1,328,000 | 購置雜項設備 | | |
| | | 專科教室環境改善工程 | 343,000 | |
| | | 購置機械及設備 | 230,400 | |
| | | | 54,400 | 新購實體解剖顯微鏡，4臺*13,600元。 |
| | | | 176,000 | 新購專業型三眼偏光顯微鏡，2臺*88,000元。 |
| | | 購置交通及運輸設備 | 112,600 | |
| | | | 112,600 | 新購自動追蹤反射式望遠鏡1臺。 |
| 19,755 | 36,000 | 購置無形資產 | 36,000 | |
| 19,755 | 36,000 | 一般建築及設備計畫 | 36,000 | |
| 19,755 | 36,000 | 資訊設備 | 36,000 | |
| 19,755 | 36,000 | 購置電腦軟體 | 36,000 | |
| | | | 36,000 | 電腦教學軟體費(電腦專案計畫)。 |
| 24,319,222 | 7,920,000 | 遞延支出 | 7,111,000 | |

臺北市地方教育發展基金－臺北市立育成高級中學

基金用途－建築及設備計畫明細表

中華民國109年度

單位：新臺幣元

| 前年度 決算數 | 上年度 預算數 | 科 目 | 本 年 度 預 算 數 | 說 明 |
|------------|------------|-------------|-------------|-------------------------|
| 24,319,222 | 7,920,000 | 一般建築及設備計畫 | 7,111,000 | |
| | | 教師辦公室空間改造工程 | 2,651,000 | |
| | | 遞延修繕房屋建築支出 | 2,651,000 | |
| | | | 2,432,111 | 一、施工費。 |
| | | | 48,642 | 二、委託技術服務費(總包價 法)。 |
| | | | 170,247 | 三、工程管理費(依施工費約 2%提列)。 |
| | | 演講廳改善工程 | 3,803,000 | |
| | | 遞延修繕房屋建築支出 | 3,803,000 | |
| | | | 3,488,992 | 一、施工費。 |
| | | | 244,229 | 二、委託技術服務費(總包價 法)。 |
| | | | 69,779 | 三、工程管理費(依施工費約 2%提列)。 |
| | | 專科教室環境改善工程 | 657,000 | |
| | | 遞延修繕房屋建築支出 | 657,000 | |
| | | | 602,753 | 一、施工費。 |
| | | | 42,192 | 二、委託技術服務費(總包價 法)。 |
| | | | 12,055 | 三、工程管理費(依施工費約 2%提列)。 |
| 24,319,222 | 7,920,000 | 校園整修工程 | | |
| 20,567,828 | 7,920,000 | 遞延修繕房屋建築支出 | | |
| 3,751,394 | | 其他遞延支出 | | |

預 算 參 考 表

臺北市地方教育發展基金－臺北市立育成高級中學

預計平衡表

中華民國109年12月31日

單位：新臺幣千元

| 107年(前年) 12月31日 決算數 | 科 目 | 109年12月31日 預計數 | 108年12月31日 預計數 | 比較增減(-) |
|---------------------------|-------------------|-------------------|-------------------|---------|
| 4,457,494 | 資產合計 | 4,453,188 | 4,457,858 | -4,670 |
| 4,457,494 | 資產 | 4,453,188 | 4,457,858 | -4,670 |
| 29,775 | 流動資產 | 25,469 | 30,139 | -4,670 |
| 27,103 | 現金 | 22,797 | 27,467 | -4,670 |
| 27,103 | 銀行存款 | 22,797 | 27,467 | -4,670 |
| | 應收款項 | | | |
| | 其他應收款 | | | |
| 2,672 | 預付款項 | 2,672 | 2,672 | |
| 2,672 | 預付費用 | 2,672 | 2,672 | |
| 9,009 | 投資、長期應收款項、貸墊款及準備金 | 9,009 | 9,009 | |
| 9,009 | 準備金 | 9,009 | 9,009 | |
| 6,262 | 退休及離職準備金 | 6,262 | 6,262 | |
| 2,747 | 其他準備金 | 2,747 | 2,747 | |
| 4,418,710 | 其他資產 | 4,418,710 | 4,418,710 | |
| 4,418,710 | 什項資產 | 4,418,710 | 4,418,710 | |
| | 暫付及待結轉帳項 | | | |
| 4,418,710 | 代管資產 | 4,418,710 | 4,418,710 | |
| 4,457,494 | 負債及基金餘額合計 | 4,453,188 | 4,457,858 | -4,670 |
| 4,447,977 | 負債 | 4,447,977 | 4,447,977 | |
| 19,499 | 流動負債 | 19,499 | 19,499 | |
| 15,393 | 應付款項 | 15,393 | 15,393 | |
| 15,275 | 應付代收款 | 15,275 | 15,275 | |
| 118 | 應付費用 | 118 | 118 | |
| | 其他應付款 | | | |
| 4,106 | 預收款項 | 4,106 | 4,106 | |
| 4,106 | 預收收入 | 4,106 | 4,106 | |
| 4,428,478 | 其他負債 | 4,428,478 | 4,428,478 | |
| 4,428,478 | 什項負債 | 4,428,478 | 4,428,478 | |
| 3,497 | 存入保證金 | 3,497 | 3,497 | |
| 6,262 | 應付退休及離職金 | 6,262 | 6,262 | |
| 4,418,710 | 應付代管資產 | 4,418,710 | 4,418,710 | |
| 8 | 暫收及待結轉帳項 | 8 | 8 | |
| 9,518 | 基金餘額 | 5,212 | 9,882 | -4,670 |
| 9,518 | 基金餘額 | 5,212 | 9,882 | -4,670 |
| 9,518 | 基金餘額 | 5,212 | 9,882 | -4,670 |
| 9,518 | 累積餘額 | 5,212 | 9,882 | -4,670 |

註：1.信託代理與保證資產(負債)前年度決算數0元，上年度預計數0元，本年度預計數0元。2.或有資產(負債)0元。3.本基金自93年度起，本固定項目分開原則，將屬長期固定帳項，包括固定資產46,597,440元、無形資產153,524元及長期債務0元等，另立帳類管理，未納入本表。

臺北市地方教育發展基金

各項費用

中華民國

| 前年度 決算數 | 上年度 預算數 | 計畫別 | | 合計 | 高中及高職教育計 畫 |
|-------------|-------------|-----------|--|-------------|---------------|
| | | 用途別科目 | | | |
| 300,301,038 | 273,618,000 | 合計 | | 284,054,000 | 228,755,000 |
| 232,352,402 | 228,244,000 | 用人費用 | | 230,180,000 | 202,723,000 |
| 147,582,404 | 139,776,000 | 正式員額薪資 | | 139,512,000 | 121,032,000 |
| 146,394,284 | 138,672,000 | 職員薪金 | | 138,408,000 | 121,032,000 |
| 1,188,120 | 1,104,000 | 工員工資 | | 1,104,000 | |
| 9,573,826 | 11,953,548 | 聘僱及兼職人員薪資 | | 12,547,500 | 12,547,500 |
| 943,593 | 1,352,748 | 聘用人員薪金 | | 1,867,500 | 1,867,500 |
| 8,630,233 | 10,600,800 | 兼職人員酬金 | | 10,680,000 | 10,680,000 |
| 1,631,362 | 2,602,958 | 超時工作報酬 | | 2,481,172 | 1,663,404 |
| 1,511,362 | 2,458,958 | 加班費 | | 2,337,172 | 1,519,404 |
| 120,000 | 144,000 | 值班費 | | 144,000 | 144,000 |
| 30,448,074 | 36,327,094 | 獎金 | | 36,592,439 | 32,489,439 |
| 13,157,014 | 18,686,000 | 考績獎金 | | 18,920,000 | 17,127,000 |
| 17,291,060 | 17,641,094 | 年終獎金 | | 17,672,439 | 15,362,439 |
| 23,500,767 | 20,884,940 | 退休及卹償金 | | 21,903,700 | 20,308,420 |
| 20,076,609 | 20,796,620 | 職員退休及離職金 | | 21,815,380 | 20,308,420 |
| 3,190,288 | 88,320 | 工員退休及離職金 | | 88,320 | |
| 233,870 | | 卹償金 | | | |
| 19,615,969 | 16,699,460 | 福利費 | | 17,143,189 | 14,682,237 |
| 14,292,231 | 12,045,264 | 分擔員工保險費 | | 12,069,168 | 10,467,096 |
| 150,000 | 490,000 | 傷病醫藥費 | | 540,000 | 540,000 |
| 1,533,333 | 1,714,860 | 員工通勤交通費 | | 1,729,980 | 1,367,100 |
| 3,640,405 | 2,449,336 | 其他福利費 | | 2,804,041 | 2,308,041 |
| 21,776,200 | 21,200,000 | 服務費用 | | 19,654,000 | 17,860,000 |
| 5,061,325 | 6,555,228 | 水電費 | | 5,625,228 | 5,625,228 |
| 4,311,872 | 5,391,245 | 工作場所電費 | | 4,481,245 | 4,481,245 |
| 422,061 | 488,983 | 工作場所水費 | | 468,983 | 468,983 |
| 327,392 | 675,000 | 氣體費 | | 675,000 | 675,000 |
| 213,539 | 220,200 | 郵電費 | | 263,400 | 252,000 |
| 95,806 | 55,000 | 郵費 | | 100,000 | 100,000 |
| 117,733 | 163,400 | 電話費 | | 163,400 | 152,000 |

一臺北市立育成高級中學

彙計表

109年度

單位：新臺幣元

| 一般行政管理計畫 | 建築及設備計畫 | | | | |
|------------|------------|--|--|--|--|
| 29,789,000 | 25,510,000 | | | | |
| 27,457,000 | | | | | |
| 18,480,000 | | | | | |
| 17,376,000 | | | | | |
| 1,104,000 | | | | | |
| 817,768 | | | | | |
| 817,768 | | | | | |
| 4,103,000 | | | | | |
| 1,793,000 | | | | | |
| 2,310,000 | | | | | |
| 1,595,280 | | | | | |
| 1,506,960 | | | | | |
| 88,320 | | | | | |
| 2,460,952 | | | | | |
| 1,602,072 | | | | | |
| 362,880 | | | | | |
| 496,000 | | | | | |
| 1,794,000 | | | | | |
| 11,400 | | | | | |
| 11,400 | | | | | |

臺北市地方教育發展基金

各項費用

中華民國

| 前年度 決算數 | 上年度 預算數 | 計畫別 | 合計 | 高中及高職教育計 畫 |
|------------|------------|----------------------|-----------|---------------|
| | | 用途別科目 | | |
| | 1,800 | 數據通信費 | | |
| 658,283 | 402,790 | 旅運費 | 511,190 | 511,190 |
| 321,507 | 269,140 | 國內旅費 | 295,290 | 295,290 |
| 224,334 | | 大陸地區旅費 | | |
| 69,175 | 73,650 | 貨物運費 | 155,900 | 155,900 |
| 43,267 | 60,000 | 其他旅運費 | 60,000 | 60,000 |
| 866,787 | 892,142 | 印刷裝訂與廣告費 | 1,188,036 | 1,188,036 |
| 866,787 | 892,142 | 印刷及裝訂費 | 1,188,036 | 1,188,036 |
| 4,500,089 | 2,831,960 | 修理保養及保固費 | 1,776,530 | 1,776,530 |
| 3,051,621 | 700,000 | 一般房屋修護費 | 567,000 | 567,000 |
| 413,666 | 946,660 | 機械及設備修護費 | 494,340 | 494,340 |
| 1,034,802 | 1,185,300 | 雜項設備修護費 | 715,190 | 715,190 |
| | 19,200 | 保險費 | 13,440 | 13,440 |
| | 19,200 | 其他保險費 | 13,440 | 13,440 |
| 2,874,662 | 2,802,360 | 一般服務費 | 2,800,816 | 1,874,816 |
| 123,073 | 136,700 | 佣金、匯費、經理費及手續費 | 137,048 | 137,048 |
| 1,510,340 | 1,874,672 | 外包費 | 1,874,672 | 1,010,672 |
| 884,775 | 414,988 | 計時與計件人員酬金 | 417,096 | 417,096 |
| 356,474 | 376,000 | 體育活動費 | 372,000 | 310,000 |
| 7,421,531 | 7,296,120 | 專業服務費 | 7,295,360 | 6,618,760 |
| 6,044,327 | 5,917,200 | 講課鐘點、稿費、出席審查及查詢 費 | 5,975,440 | 5,975,440 |
| 127,500 | 69,200 | 委託檢驗(定)試驗認證費 | 69,200 | 69,200 |
| 53,300 | 59,920 | 試務甄選費 | 39,920 | 39,920 |
| 31,760 | 40,000 | 電腦軟體服務費 | | |
| 1,164,644 | 1,209,800 | 其他專業服務費 | 1,210,800 | 534,200 |
| 179,984 | 180,000 | 公共關係費 | 180,000 | |
| 179,984 | 180,000 | 公共關係費 | 180,000 | |
| 6,022,606 | 5,954,000 | 材料及用品費 | 5,127,000 | 4,593,000 |
| 2,170,474 | 1,846,898 | 使用材料費 | 1,730,818 | 1,730,818 |
| 2,170,474 | 1,846,898 | 設備零件 | 1,730,818 | 1,730,818 |
| 3,852,132 | 4,107,102 | 用品消耗 | 3,396,182 | 2,862,182 |

一 臺北市立育成高級中學

彙計表

109年度

單位：新臺幣元

| 一般行政管理計畫 | 建築及設備計畫 | | | | |
|----------|---------|---------|---------|---------|---------|
| 926,000 | 864,000 | 62,000 | 676,600 | 676,600 | 180,000 |
| 676,600 | 180,000 | 180,000 | 534,000 | 534,000 | 534,000 |

臺北市地方教育發展基金

各項費用

中華民國

| 前年度 決算數 | 上年度 預算數 | 計畫別 | | 合計 | 高中及高職教育計畫 |
|------------|------------|----------------------------|--|------------|-----------|
| | | 用途別科目 | | | |
| 483,600 | 1,241,790 | 辦公(事務)用品 | | 1,280,818 | 746,818 |
| 105,238 | 115,600 | 報章雜誌 | | 116,000 | 116,000 |
| 550,847 | 517,752 | 農業與園藝用品及環境美化費 | | 342,752 | 342,752 |
| | 80,000 | 服裝 | | | |
| 5,810 | | 食品 | | | |
| 38,169 | 50,000 | 醫療用品(非醫療院所使用) | | 50,000 | 50,000 |
| 2,668,468 | 2,101,960 | 其他用品消耗 | | 1,606,612 | 1,606,612 |
| 158,550 | 366,000 | 租金、償債、利息及相關手續費 | | 554,000 | 554,000 |
| 13,200 | | 地租及水租 | | | |
| 13,200 | | 場地租金 | | | |
| 5,200 | | 機器租金 | | | |
| 5,200 | | 機械及設備租金 | | | |
| 101,400 | 352,560 | 交通及運輸設備租金 | | 540,560 | 540,560 |
| 101,400 | 352,560 | 車租 | | 540,560 | 540,560 |
| 38,750 | 13,440 | 雜項設備租金 | | 13,440 | 13,440 |
| 38,750 | 13,440 | 雜項設備租金 | | 13,440 | 13,440 |
| 38,848,936 | 14,213,000 | 購建固定資產、無形資產及非理財目的 之長期投資 | | 25,510,000 | |
| 14,509,959 | 6,257,000 | 購建固定資產 | | 18,363,000 | |
| 10,636,220 | 4,470,000 | 購置機械及設備 | | 17,232,400 | |
| | 459,000 | 購置交通及運輸設備 | | 112,600 | |
| 3,873,739 | 1,328,000 | 購置雜項設備 | | 1,018,000 | |
| 19,755 | 36,000 | 購置無形資產 | | 36,000 | |
| 19,755 | 36,000 | 購置電腦軟體 | | 36,000 | |
| 24,319,222 | 7,920,000 | 遞延支出 | | 7,111,000 | |
| 20,567,828 | 7,920,000 | 遞延修繕房屋建築支出 | | 7,111,000 | |
| 3,751,394 | | 其他遞延支出 | | | |
| 26,764 | 85,000 | 稅捐及規費(強制費) | | 85,000 | 85,000 |
| 26,764 | 52,000 | 土地稅 | | 52,000 | 52,000 |
| 26,764 | 52,000 | 一般土地地價稅 | | 52,000 | 52,000 |
| | 33,000 | 房屋稅 | | 33,000 | 33,000 |
| | 33,000 | 一般房屋稅 | | 33,000 | 33,000 |

一 臺北市立育成高級中學

彙計表

109年度

單位：新臺幣元

| 一般行政管理計畫 | 建築及設備計畫 | | | | |
|----------|--|--|--|--|--|
| 534,000 | 25,510,000 18,363,000 17,232,400 112,600 1,018,000 36,000 36,000 7,111,000 7,111,000 | | | | |

臺北市地方教育發展基金

各項費用

中華民國

| 前年度 決算數 | 上年度 預算數 | 計畫別 用途別科目 | 合計 | 高中及高職教育計 畫 |
|------------|------------|-----------------------------|-----------|---------------|
| 796,103 | 2,377,000 | 會費、捐助、補助、分攤、照護、救濟 與交流活動費 | 2,356,000 | 2,352,000 |
| 3,800 | 4,000 | 會費 | 4,000 | |
| 3,800 | 4,000 | 職業團體會費 | 4,000 | |
| 113,500 | 173,000 | 捐助、補助與獎助 | 152,000 | 152,000 |
| 113,500 | 173,000 | 獎助學員生給與 | 152,000 | 152,000 |
| 678,803 | 2,200,000 | 補貼、獎勵、慰問、照護與救濟 | 2,200,000 | 2,200,000 |
| 6,000 | | 獎勵費用 | | |
| 10,000 | | 慰問金、照護及濟助金 | | |
| 662,803 | 2,200,000 | 其他補貼、獎勵、慰問、照護與救 濟 | 2,200,000 | 2,200,000 |
| 319,477 | 1,179,000 | 其他 | 588,000 | 588,000 |
| 319,477 | 1,179,000 | 其他支出 | 588,000 | 588,000 |
| 319,477 | 1,179,000 | 其他 | 588,000 | 588,000 |

一臺北市立育成高級中學

彙計表

109年度

單位：新臺幣元

| 一般行政管理計畫 | 建築及設備計畫 | | | | |
|----------|---------|--|--|--|--|
| 4,000 | | | | | |
| 4,000 | | | | | |
| 4,000 | | | | | |

臺北市地方教育發展基金－臺北市立育成高級中學

員工人數彙計表

中華民國109年度

單位：人

| 計 畫 及 項 目 | 上年度最高可 進用員額數 | 本年度 增減(-)數 | 本年度最高可 進用員額數 | 說 明 |
|-------------|-----------------|---------------|-----------------|-----|
| 合計 | 188 | -2 | 186 | |
| 高中及高職教育計畫部分 | 157 | -2 | 155 | |
| 正式職員 | 154 | -3 | 151 | |
| 臨時職員 | 3 | 1 | 4 | |
| 一般行政管理計畫部分 | 31 | | 31 | |
| 正式職員 | 28 | | 28 | |
| 正式工員 | 3 | | 3 | |

註：1.本表不包含臨時工員人數。
 2.本表臨時職員係指奉准有案之約聘僱人員。
 3.外包費編列救生員2人(暑期泳訓班期間為3人)、工友外包2人等，計187萬4,672元。 4.計時與計件人員酬金編列救生員薪資費用、暑期泳池工讀生時薪等，計41萬7,096元。

本 頁 空 白

臺北市地方教育發展基金

用人費用

中華民國

| 計畫及項目 | 合計 | 正式 員額 薪資 | 聘僱 人員 薪資 | 超時 工作 報酬 | 津貼 | 獎 金 | | |
|---------------|-------------|----------------|----------------|----------------|----|------------|------------|----|
| | | | | | | 年終獎金 | 考績獎金 | 其他 |
| 合計 | 230,180,000 | 139,512,000 | 1,867,500 | 2,481,172 | | 17,672,439 | 18,920,000 | |
| 高中及高職 教育計畫 | 202,723,000 | 121,032,000 | 1,867,500 | 1,663,404 | | 15,362,439 | 17,127,000 | |
| 職員薪金 | 121,032,000 | 121,032,000 | | | | | | |
| 聘用人員 薪金 | 1,867,500 | | 1,867,500 | | | | | |
| 兼職人員 酬金 | 10,680,000 | | | | | | | |
| 加班費 | 1,519,404 | | | 1,519,404 | | | | |
| 值班費 | 144,000 | | | 144,000 | | | | |
| 考績獎金 | 17,127,000 | | | | | | 17,127,000 | |
| 年終獎金 | 15,362,439 | | | | | 15,362,439 | | |
| 職員退休 及離職金 | 20,308,420 | | | | | | | |
| 分擔員工 保險費 | 10,467,096 | | | | | | | |
| 傷病醫藥 費 | 540,000 | | | | | | | |
| 員工通勤 交通費 | 1,367,100 | | | | | | | |
| 其他福利 費 | 2,308,041 | | | | | | | |
| 一般行政管 理計畫 | 27,457,000 | 18,480,000 | | 817,768 | | 2,310,000 | 1,793,000 | |
| 職員薪金 | 17,376,000 | 17,376,000 | | | | | | |
| 工員工資 | 1,104,000 | 1,104,000 | | | | | | |
| 加班費 | 817,768 | | | 817,768 | | | | |
| 考績獎金 | 1,793,000 | | | | | | 1,793,000 | |
| 年終獎金 | 2,310,000 | | | | | 2,310,000 | | |
| 職員退休 及離職金 | 1,506,960 | | | | | | | |
| 工員退休 及離職金 | 88,320 | | | | | | | |
| 分擔員工 保險費 | 1,602,072 | | | | | | | |
| 員工通勤 | 362,880 | | | | | | | |

—臺北市立育成高級中學

彙計表

109年度

單位：新臺幣元

| 退休及卹償金 | | 資遣費 | 福 利 費 | | | | | 提繳費 | 兼任 人員 用人 費用 |
|------------|-----|-----|------------|-----------|-----------|-------------|-----------|------------|----------------------|
| 退休金 | 卹償金 | | 分擔 保險費 | 傷病 醫藥費 | 提撥 福利金 | 員工通勤 交通費 | 其他 | | |
| 21,903,700 | | | 12,069,168 | 540,000 | | 1,729,980 | 2,804,041 | 10,680,000 | |
| 20,308,420 | | | 10,467,096 | 540,000 | | 1,367,100 | 2,308,041 | 10,680,000 | |
| 20,308,420 | | | 10,467,096 | 540,000 | | 1,367,100 | 2,308,041 | 10,680,000 | |
| 1,595,280 | | | 1,602,072 | | | 362,880 | 496,000 | | |
| 1,506,960 | | | | | | | | | |
| 88,320 | | | 1,602,072 | | | 362,880 | | | |

臺北市地方教育發展基金

用人費用

中華民國

| 計畫及項目 | 合計 | 正式 員額 薪資 | 聘僱 人員 薪資 | 超時 工作 報酬 | 津貼 | 獎 金 | | |
|------------------|---------|----------------|----------------|----------------|----|------|------|----|
| | | | | | | 年終獎金 | 考績獎金 | 其他 |
| 交通費 其他福利 費 | 496,000 | | | | | | | |

註：1.本表不包含臨時工員薪津。

2.本表兼任人員用人費用，係學校教職員兼課或請假代課鐘點費。3.外包費編列救生員2人(暑期泳訓班期間為3人)、工友外包2人等，計187萬4,672元。4.計時與計件人員酬金編列救生員薪資費用、暑期泳池工讀生時薪等，計41萬7,096元。

—臺北市立育成高級中學

彙計表

109年度

單位：新臺幣元

| 退休及卹償金 | | 資遣費 | 福 利 費 | | | | | 提繳費 | 兼任人員用人費用 |
|--------|-----|-----|-------|-------|-------|---------|---------|-----|----------|
| 退休金 | 卹償金 | | 分擔保險費 | 傷病醫藥費 | 提撥福利金 | 員工通勤交通費 | 其他 | | |
| | | | | | | | 496,000 | | |

臺北市地方教育發展基金

聘用及約僱

中華民國

| 區分及職稱 | 人數 | 擔任工作 | 聘用或約僱 起訖期間 | 薪點 | 年需經費 |
|-----------|----|--------|-------------------|-----|-----------|
| 合計 | 4 | | | | 2,495,515 |
| 聘用人員小計 | 4 | | | | 2,495,515 |
| 專業人員 | 4 | | | | 2,495,515 |
| 聘用人員(360) | 1 | 輔導工作 | 109/1/1-109/12/31 | 360 | 717,394 |
| 聘用人員(296) | 3 | 學務創新人力 | 109/1/1-109/12/31 | 296 | 1,778,121 |

—臺北市立育成高級中學

人員明細表

109年度

單位：新臺幣元

| 小計 | 月 支 | | | 經費來源 及其科目 | |
|--------|----------|-----------|-----------|--------------|-----------|
| | 折合 金額 | 勞保 保險費 | 健康 保險費 | | 離職 儲金 |
| 44,892 | 44,892 | | | | 高中及高職教育計畫 |
| 36,911 | 36,911 | | | | 高中及高職教育計畫 |

臺北市地方教育發展基金－臺北市立育成高級中學

單位（或計畫）成本分析表

中華民國109年度

單位：新臺幣千元

| 計 畫 別 | 單 位 | 單位成本(元)或 平均利(費)率 | 數 量 | 預 算 數 | 說 明 |
|-----------|-----|---------------------|-----|---------|-----|
| 合計 | | | | 284,054 | |
| 高中及高職教育計畫 | | | | 228,755 | |
| 一般行政管理計畫 | | | | 29,789 | |
| 建築及設備計畫 | | | | 25,510 | |

臺北市地方教育發展基金－臺北市立育成高級中學

5年來主要業務計畫分析表

中華民國109年度

單位：新臺幣千元

| 年度及項目 | 單位 | 數量 | 單位成本(元)或 平均利(費)率 | 金額 | 說明 |
|------------|----|----|---------------------|---------|----|
| (本)年度預算數 | | | | | |
| 高中及高職教育計畫 | | | | 228,755 | |
| (上)年度預算數 | | | | | |
| 高中及高職教育計畫 | | | | 229,617 | |
| (前)年度決算數 | | | | | |
| 高中及高職教育計畫 | | | | 231,511 | |
| (106)年度決算數 | | | | | |
| 高中及高職教育計畫 | | | | 215,847 | |
| (105)年度決算數 | | | | | |
| 高中及高職教育計畫 | | | | 210,463 | |

臺北市地方教育發展基金－臺北市立育成高級中學

資本資產明細表

中華民國109年度

單位：新臺幣千元

| 項 目 | 取得成本 (期初餘額) | 以前年度 累計折舊/ 長期投資 評 價 | 本 年 度 變 動 | | | | 主要增減 原因說明 | 本年度累計折 舊/長期投資 評價變動數 | 期末餘額 |
|-------------|----------------|------------------------------|-----------|----|-----|------------|--------------|---------------------------|------|
| | | | 增加 | | 減少 | | | | |
| | | | 金額 | 類型 | 金額 | 類型 | | | |
| 資產 | 146,141 | 106,534 | 18,399 | | 261 | | 10,994 | 46,751 | |
| 土地改良物 | 3,418 | 2,600 | | | | | 66 | 752 | |
| 機械及設備 | 75,712 | 54,033 | 17,232 | 增置 | | | 6,026 | 32,886 | |
| 交通及運輸 設備 | 18,531 | 13,535 | 113 | 增置 | | | 1,778 | 3,331 | |
| 雜項設備 | 48,101 | 36,366 | 1,018 | 增置 | | | 3,125 | 9,628 | |
| 電腦軟體 | 379 | | 36 | 增置 | 261 | 無形資 產攤銷 | | 154 | |