

中華民國 109 年度 4-0501303

臺北市總預算案

臺北市政府教育局主管

臺北市地方教育發展基金

臺北市立至善國民中學附屬單位預算之分預算

(特別收入基金)

臺北市立至善國民中學編

臺北市地方教育發展基金－臺北市立至善國民中學

目次

中華民國109年度

一、財務摘要	第 1 頁
二、業務計畫及預算概要	第 3 -10 頁
三、預算主要表	
(一) 基金來源、用途及餘絀預計表	第 11 頁
(二) 現金流量預計表	第 12 頁
四、預算明細表	
(一) 基金來源－財產處分收入明細表	第 13 頁
(二) 基金來源－其他財產收入明細表	第 14 頁
(三) 基金來源－公庫撥款收入明細表	第 15 頁
(四) 基金來源－受贈收入明細表	第 16 頁
(五) 基金來源－雜項收入明細表	第 17 頁
(六) 基金用途－國民教育計畫明細表	第 18 -26 頁
(七) 基金用途－一般行政管理計畫明細表	第 27 -29 頁
(八) 基金用途－建築及設備計畫明細表	第 30 -31 頁
五、預算參考表	
(一) 預計平衡表	第 33 頁
(二) 各項費用彙計表	第 34 -39 頁
(三) 員工人數彙計表	第 40 頁
(四) 用人費用彙計表	第 42 -45 頁
(五) 單位（或計畫）成本分析表	第 46 頁
(六) 5年來主要業務計畫分析表	第 47 頁
(七) 資本資產明細表	第 48 頁

臺北市地方教育發展基金－臺北市立至善國民中學

財務摘要

中華民國109年度

單位：新臺幣千元

項 目	本 年 度	上 年 度	比較增減數	%
經營成績：				
基金來源	67,500	70,955	-3,455	-4.87
基金用途	69,533	72,387	-2,854	-3.94
賸餘(短絀)	-2,033	-1,432	-601	--
餘絀情形：				
基金餘額	1,208	3,241	-2,033	-62.73
現金流量(註)：				
現金及約當現金之淨增 (減)	-2,033	-1,432	-601	--

附註：現金流量係採現金及約當現金基礎，包括現金及自投資日起3個月內到期或清償之債權證券。

本 頁 空 白

業務計畫及預算概要

臺北市地方教育發展基金 - 臺北市立至善國民中學

業務計畫及預算概要

中華民國 109 年度

壹、基金概況

一、設立宗旨及願景：

- (一) 本校遵照憲法第 158 條及 160 條規定，教育文化應發展國民之民族精神、自治精神，國民道德與健全體格、科學及生活智能，以培養青少年七大學習領域及十大基本能力。
- (二) 本校自 91 年度起依教育經費編列與管理法第 13 條規定設置「臺北市地方教育發展基金」，以促進教育健全發展，提昇教育經費運用績效。
- (三) 本校教育以「學生學習」為中心，重視人文與科技、品格、平等、誠實、正義等課題，並建立關懷、關心與傾聽的溝通機制，有教無類、因材施教，透過適性輔導以發展其多元智慧，讓每位學生能主動地探索、發現、思考與創新，同時強化學生與人相處、關懷、分享與合作的能力，並建立正確的價值觀，塑造孩子具有國際視野與科技運用之能力，達成全人發展為教育終極目標。以「創新多元、友善樂學、全人至善」為願景，培育勇敢負責、尊重合作、積極表達、問題解決的至善人。

二、施政重點：

- (一) 開啟多元智慧：尊重每個學生獨特的個性，以多元智慧的觀點協助他找到生命的亮點，肯定天生我才必有用，能知於學，樂於學。
- (二) 培養生活能力：培養學生帶得走的公民關鍵能力，強化自我管理、閱讀理解、理性批判、問題解決、奉獻服務、溝通表達等核心素養。
- (三) 蘊育人文情懷：在溫馨開放的校園文化中，孕育人文情懷，學會尊重、包容；建構生命的價值、完成人性的開展。
- (四) 建置溫馨民主的校園文化：
 1. 以參與式管理、落實行政、教師會、家長會三者的良性互動。
 2. 以學生第一，教學優先的觀念提昇行政服務效率。
 3. 放下威權心態，開啟校園民主之風氣。
- (五) 推動適性教學：
 1. 落實校本課程理念，採多元化、活潑化的教學及評量。
 2. 運用校內、外資源，加強多元學習能力。
 3. 關懷相對弱勢學生之教學及輔導。

業務計畫及預算概要

中華民國 109 年度

4. 推動行動學習，充實學生運用資訊之知能，並提昇教師運用學習載具教學之能力。

(六) 辦理發展性的訓輔活動：

1. 辦理各項活動、競賽及展演。
2. 推動校內外學習服務。
3. 發展績優社團及校隊，如網球隊、木球社、國樂社、熱舞社...等。
4. 加強新興領域教育的辦理，並融入各科教學以收成效。

三、組織概況：

本校設置校長 1 人，綜理全校校務，下設教務處、學生事務處、總務處、輔導室、會計室及人事室等單位。

內部分層業務如下：

(一) 教務處：秉承校長之命，辦理全校教務事項。

1. 教學兼設備組：掌理課程編排、學藝競賽、教學研究、教師進修、差假、教師調代課及缺補課之查核等事項；掌理教學設備計畫之擬定、用具之管理、保管等事項。
2. 註冊兼資訊組：掌理註冊、編班、轉學、學籍保管、各項獎助學金補助及成績考查等有關學籍事項；掌理電腦設備及區域網路之管理、保管等事項。

(二) 學生事務處：秉承校長之命，辦理全校學生事務事項。

1. 訓育組：掌理訓育計畫之擬定及辦理各項訓育等活動。
2. 生教兼體育組：掌理學生日常生活常規，辦理交通導護各項事項；掌理掌理學生體育活動、體格鍛鍊等事項。
3. 衛生組：掌理健康檢查，個人及環境衛生檢查、保健及重視校園環境之整理與美化等事項。

(三) 總務處：秉承校長之命，辦理全校總務事項。

1. 事務組：辦理校舍場地佈置及環境美化，監督校舍建築及整修，財物購買保管及分配等事項。
2. 文書兼出納組：辦理公文收發登記與典守學校印信，撰擬繕校及檔案保管等事項；辦理現金、票據、契約之保管等收支移轉等事項。

(四) 輔導室：秉承校長之命，辦理全校學生學習輔導、生活輔導、生

臺北市地方教育發展基金 - 臺北市立至善國民中學

業務計畫及預算概要

中華民國 109 年度

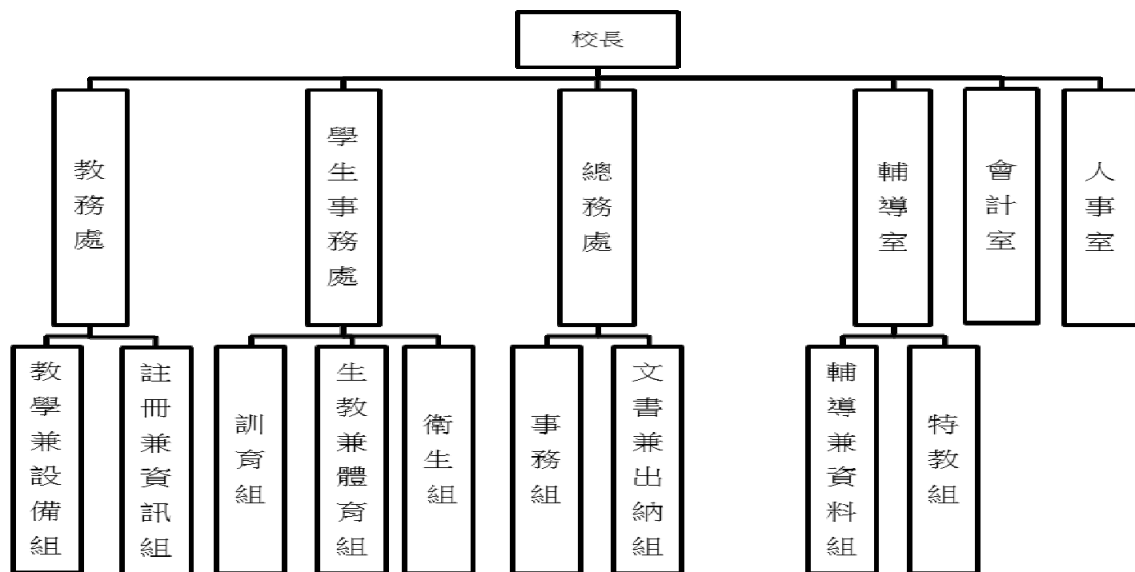
涯輔導等事項。

1. 特教組：掌理擬訂特殊教育計畫章則、親師輔導諮詢、特教班甄選鑑別、實施各項診斷測驗、特教兒童追蹤輔導等事項。

2. 輔導兼資料組：掌理學生個案建立、學習輔導、生活輔導、生涯輔導及兩性教育、親職教育等事項；掌理輔導資料搜集建檔、組訓愛心家長、實施測驗、社區人力整合、出版親職刊物等事項。

(五) 會計室：秉承上級主計機關之監督與指導，並受校長之指揮，依法辦理歲計、會計、統計等事項。

(六) 人事室：秉承上級人事機關之監督與指導，並受校長之指揮，依法辦理人事管理查核等事項。



四、基金歸類及屬性：

本校地方教育發展基金依據教育經費編列與管理法第 13 條規定設置，本基金為預算法第 4 條第 1 項第 2 款第 5 目所定之特別收入基金，以本府教育局為管理機關。

臺北市地方教育發展基金 - 臺北市立至善國民中學

業務計畫及預算概要

中華民國 109 年度

貳、業務計畫

本年度業務計畫重點與預算配合情形及預期績效，詳列如下：

單位：新臺幣千元

業務計畫名稱	計畫重點內容	預算數	預 期 績 效
國民教育計畫	辦理各項教學、學生事務、圖書及輔導等業務。	49,589	1.新購工藝、自然、社會、圖書等各科教學設備，充實各科教材及用具。 2.革新教學方法，提高教學效能。 3.辦理性別平等教育宣導活動、國中社團活動、輔導活動、生涯發展教育、活化教學、小田園教育體驗學習及各項指定活動等項目。
一般行政管理計畫	綜理學校總務、人事、會計等業務。	16,814	配合校務推動行政處室支援工作，進而增進校務運作。
建築及設備計畫	購置教學所需教學設備等及改善教學環境。	3,130	辦理各學科因應教學課程需要購置教學設備，另辦理跑道操場整修工程，以改善教學環境，增進教學效能，並提高行政效率。

參、預算概要

一、基金來源及用途之預計：

(一) 本年度基金來源：

財產處分收入 3 萬 2 千元、其他財產收入 15 萬元、公庫撥款收入 6,680 萬 7 千元、受贈收入 5 萬 8 千元、雜項收入 45 萬 3 千元，本年度基金來源 6,750 萬元，較上年度預算數 7,095 萬 5 千元，減少 345 萬 5 千元，約 4.87%，主要係公庫撥款收入減編所致。

(二) 本年度基金用途：

國民教育計畫 4,958 萬 9 千元，一般行政管理計畫 1,681 萬 4 千元，建築及設備計畫 313 萬元，本年度基金用途 6,953 萬 3 千元，較上年度預算數 7,238 萬 7 千元，減少 285 萬 4 千元，約 3.94%，主要係修建工程減編所致。

臺北市地方教育發展基金 - 臺北市立至善國民中學

業務計畫及預算概要

中華民國 109 年度

二、基金餘絀之預計：

本年度基金來源及用途相抵後，差短 203 萬 3 千元，較上年度預算數差短 143 萬 2 千元，增加 60 萬 1 千元，將移用以前基金餘額 203 萬 3 千元支應。

三、現金流量之預計：

本年度業務活動淨現金流出 203 萬 3 千元。

四、補辦預算事項：

(一) 購建固定資產 7 萬元

107 年度原列遞延修繕房屋建築支出，專科教室整修工程，內屬設備部分移列固定資產 7 萬元。

肆、年度關鍵績效指標：

關鍵策略目標	關鍵績效指標	衡量標準	年度目標值
增進學生參與創新實驗教育	國中參與創新或實驗教育成長率	(當年度國中參加創新或實驗教育學生人數-前一年度國中參加創新或實驗教育學生人數)/前一年度國中參加創新或實驗教育學生人數*100% (單位：%)	60%

臺北市地方教育發展基金 - 臺北市立至善國民中學

業務計畫及預算概要

中華民國 109 年度

伍、前年度及上年度已過期間實施狀況及成果概述：

一、前（107）年度決算結果及績效達成情形：

（一）前年度決算結果：

- 1.基金來源：決算數 6,792 萬元，較預算數 6,554 萬 7 千元，計增加 237 萬 3 千元，約 3.62%，主要係因教育部補助收入及開放場地收入增加所致。
- 2.基金用途：決算數 7,074 萬 5 千元，較預算數 6,974 萬 8 千元，計增加 99 萬 7 千元，約 1.43%，主要係因動支教育局之人事費所致。

（二）前年度績效達成情形分析：

年度績效目標	衡量指標	年度目標值	績效衡量暨達成情形分析
精進中小學教育	參與提升教學課程發展計畫數	4 件	1.參與臺北市創新與實驗教育 PLC 計畫，逐漸發展出學校特色創新課程，成效良好。 2.參與英語融入領域教學計畫，成效良好。 3.申辦臺北市 106 年學年度國民中小學卓越科學教育推動計畫，成效良好。 4.辦理英文、數學及理化課程兩班三組創新教學模式計畫，成效良好，各科會考等級 C 人數有較 105 學年度降低。 參與提升教學課程發展計畫數為 4 件，達原訂目標值。

二、上（108）年度已過期間預算執行情形及績效達成情形：

（一）上年度預算截至 108 年 6 月 30 日止執行情形：

- 1.基金來源：實際執行數 4,019 萬 9 千元，較預算分配數 3,950 萬 9 千元，計增加 69 萬元，約 1.75%，主要係因教育部補助收入及開放場地收入增加所致。
- 2.基金用途：實際執行數 3,901 萬 8 千元，較預算分配數 4,094 萬 1 千元，計減少 192 萬 3 千元，約 4.70%，主要係因機房搬遷工程及資訊設備採購標餘款所致。

臺北市地方教育發展基金 - 臺北市立至善國民中學

業務計畫及預算概要

中華民國 109 年度

(二) 上(108)年度績效達成情形分析：

年度績效目標	衡量指標	年度目標值	績效衡量暨達成情形分析
精進中小學教育	參與提升教學課程發展計畫數	4 件	截至 108 年 6 月(107 學年度第 2 學期止)，參與提升教學課程發展計畫數為 4 件，達原訂目標值。 1.參與臺北市創新實驗教育計畫，發展出學校特色創新課程。 2.參與英語融入領域教學計畫，成效良好。 3.申辦臺北市引進外籍大專生教育實習計畫，成效良好。 4.參與 108 年臺北市新興科技計畫，發展出本校結合新興科技與理化、地球科學、地理等學科的教學課程，以營造培養學生科學素養及合作、溝通、思辨與問題解決能力的數位學習環境。

臺北市地方教育發展基金－臺北市立至善國民中學

補辦預算明細表

中華民國109年度

單位：新臺幣元

項 目	金額	辦理 年度	說 明
合計	70,000		
購建固定資產	70,000		
購置雜項設備	70,000	107	
一對一分離式冷氣，連工帶料(含室外機安裝架、220v電源配置及室內排水系統)(冷房能力：10000 (Kcal/hr) / 11.2 (Kw)、能源效力比：3.15 (Kw/Kw))	70,000		原列遞延修繕房屋建築支出-專科教室整修工程，內屬設備部分移列固定資產。

備註：各管理機關(構)依預算法第 8 8 條規定補辦預算，應確係不及編入年度預算，且因經營環境發生重大變遷或正常業務(含執行中央補助款項目)之確實需要，並經主管機關核轉本府核准先行辦理者；不具急迫性之事項，仍應儘可能納入預算辦理。

預算主要表

臺北市地方教育發展基金－臺北市立至善國民中學

基金來源、用途及餘絀預計表

中華民國109年度

單位：新臺幣千元

前年度決算數	項 目	本年度預算數	上年度預算數	比較增減（－）
67,920	基金來源	67,500	70,955	-3,455
3	勞務收入			
3	服務收入			
389	財產收入	182	182	
11	財產處分收入	32	32	
	利息收入			
378	其他財產收入	150	150	
67,079	政府撥入收入	66,807	70,447	-3,640
66,848	公庫撥款收入	66,807	70,447	-3,640
231	政府其他撥入收入			
449	其他收入	511	326	185
4	受贈收入	58	58	
445	雜項收入	453	268	185
70,745	基金用途	69,533	72,387	-2,854
49,397	國民教育計畫	49,589	52,051	-2,462
16,296	一般行政管理計畫	16,814	16,778	36
5,052	建築及設備計畫	3,130	3,558	-428
-2,825	本期賸餘(短絀)	-2,033	-1,432	-601
7,497	期初基金餘額	3,241	3,296	-55
4,673	期末基金餘額	1,208	1,864	-656

註：前年度決算數細數之和與總數或略有出入，係四捨五入關係，以下各表同。

臺北市地方教育發展基金－臺北市立至善國民中學

現金流量預計表

中華民國109年度

單位：新臺幣千元

項 目	本 預	年 算	度 數	說 明
業務活動之現金流量				
本期賸餘(短絀)			-2,033	
業務活動之淨現金流入(流出)			-2,033	
其他活動之現金流量				
其他活動之淨現金流入(流出)				
現金及約當現金之淨增(淨減)			-2,033	
期初現金及約當現金			5,091	
期末現金及約當現金			3,058	

註：本表係採現金及約當現金基礎，包括現金及自投資日起3個月內到期或清償之債權證券。

預算明細表

臺北市地方教育發展基金－臺北市立至善國民中學

基金來源－財產處分收入明細表

中華民國109年度

單位：新臺幣元

科 目	單位	本 年 度 預 算 數			說 明
		數量 業務量	利(費)率	金 額	
合計				32,000	
財產處分收入	年	1	32,000	32,000	較上年度預算數32,000元，無增減。 廢舊物資變賣收入。

臺北市地方教育發展基金－臺北市立至善國民中學

基金來源－其他財產收入明細表

中華民國109年度

單位：新臺幣元

科 目	單位	本 年 度 預 算 數			說 明
		數量 業務量	利(費)率	金 額	
合計				150,000	
其他財產收入	年	1	150,000	150,000	較上年度預算數150,000元，無增減。 活動中心及操場開放使用收入(收支對列)。

臺北市地方教育發展基金－臺北市立至善國民中學

基金來源－公庫撥款收入明細表

中華民國109年度

單位：新臺幣元

科 目	單位	本 年 度 預 算 數			說 明
		數量 業務量	利(費)率	金 額	
合計				66,807,000	
公庫撥款收入	年	1	66,807,000	66,807,000	較上年度預算數70,447,000元， 減少3,640,000元。 市府補助款。
				66,807,000	

臺北市地方教育發展基金－臺北市立至善國民中學

基金來源－受贈收入明細表

中華民國109年度

單位：新臺幣元

科 目	單位	本 年 度 預 算 數			說 明
		數量 業務量	利(費)率	金 額	
合計 受贈收入	年	1	58,000	58,000 58,000 58,000	較上年度預算數58,000元，無增減。 獎助學金專戶收入(收支對列)。

臺北市地方教育發展基金－臺北市立至善國民中學

基金來源－雜項收入明細表

中華民國109年度

單位：新臺幣元

科 目	單 位	本 年 度 預 算 數			說 明
		數 量 業 務 量	利(費)率	金 額	
合計				453,000	
雜項收入				453,000	較上年度預算數268,000元，增加185,000元。
	月	12	9,400	112,800	宿舍使用費收入。
	月	12	3,600	43,200	收回配住公有宿舍房屋津貼。
	年	1	56,000	56,000	光纖委外機房設置係酌付電費(收支對列)。
	年	1	241,000	241,000	圖說費等收入。

臺北市地方教育發展基金－臺北市立至善國民中學

基金用途－國民教育計畫明細表

中華民國109年度

單位：新臺幣元

前年度 決算數	上年度 預算數	科 目	本 年 度 預 算 數	說 明
49,396,817	52,051,000	合計	49,589,000	
46,952,892	49,069,000	用人費用	46,601,000	
22,565,327	23,376,000	正式員額薪資	21,504,000	較上年度預算數23,376,000元，減少1,872,000元。
22,565,327	23,376,000	職員薪金	21,504,000	
			16,128,000	教師21人薪金(詳用人費用彙計表)(含教育部補助導師費108,000元及專任輔導教師640,000元)。
			1,908,000	教師3人薪金(詳用人費用彙計表)。
			3,468,000	教師6人薪金(詳用人費用彙計表)。
1,579,154	1,491,840	聘僱及兼職人員薪資	1,592,640	較上年度預算數1,491,840元，增加100,800元。
1,579,154	1,491,840	兼職人員酬金	1,592,640	
			72,000	補助調整授課鐘點費之外聘教師勞、健保及勞退費用(教育部補助款)。
			316,800	教師代課鐘點費，本校編制教師總人數30人，按9分之1計，編列4人，每人220節，總節數4人*220節=880節，每節360元。
			720,000	補助調整教師授課鐘點費，25人每週2節*40週，每節360元(教育部補助款)。
			8,640	補助調整授課鐘點費之外聘教師勞、健保及勞退費用(教育部補助款)。
			86,400	補助調整授課特教教師鐘點費，3人每週2節*40週，每節360元(教育部補助款)。
			324,000	體育班教練鐘點費，900節*每節360元。
			64,800	實施雙語實驗課程協同教師鐘點費，180節*360元(新增)。
248,560	464,251	超時工作報酬	454,918	較上年度預算數464,251元，減少9,333元。
248,560	464,251	加班費	454,918	
			390,931	不休假出勤加班費。
			2,220	教職員趕辦各項業務加班費(普通班級業務費)。
			28,467	不休假出勤加班費。
			33,300	開放場地管理人員加班費(收支對列)。
4,570,754	5,312,000	獎金	4,922,000	較上年度預算數5,312,000元，減少390,000元。

臺北市地方教育發展基金－臺北市立至善國民中學

基金用途－國民教育計畫明細表

中華民國109年度

單位：新臺幣元

前年度 決算數	上年度 預算數	科 目	本 年 度 預 算 數	說 明
1,843,471	2,390,000	考績獎金	2,234,000	
			1,730,000	依考績法規定核發之獎金。
			215,000	依考績法規定核發之獎金。
			289,000	依考績法規定核發之獎金。
2,727,283	2,922,000	年終獎金	2,688,000	
			2,016,000	依規定於年節加發之獎金。
			238,500	依規定於年節加發之獎金。
			433,500	依規定於年節加發之獎金。
14,634,530	14,702,724	退休及卹償金	14,542,080	較上年度預算數14,702,724元，減少160,644元。
14,583,753	14,702,724	職員退休及離職金	14,542,080	
			1,329,120	提撥退撫基金。
			153,504	提撥退撫基金。
			277,056	提撥退撫基金。
			12,782,400	退休人員月退休金，31人*31,700元*12月=11,792,400元；退休遺族月撫慰金，5人*16,500元*12月=990,000元；合計12,782,400元。
50,777		工員退休及離職金		
3,354,567	3,722,185	福利費	3,585,362	較上年度預算數3,722,185元，減少136,823元。
2,092,576	1,956,756	分擔員工保險費	1,784,124	
			1,341,516	分擔公保、勞保、健保費。
			157,332	分擔公保、勞保、健保費。
			285,276	分擔公保、勞保、健保費。
79,000	120,500	傷病醫藥費	120,500	
			96,000	教職員健康檢查費，6人*16,000元。
			24,500	教職員健康檢查費，7人*3,500元。
293,400	391,860	員工通勤交通費	388,080	
			15,120	教師兼行政人員上下班交通費，2人*12月*1段*630元。
			105,840	教師兼行政人員上下班交通費，7人*12月*2段*630元。
			226,800	教師上下班交通費，18人*10月*2段*630元。

臺北市地方教育發展基金－臺北市立至善國民中學

基金用途－國民教育計畫明細表

中華民國109年度

單位：新臺幣元

前年度 決算數	上年度 預算數	科 目	本 年 度 預 算 數	說 明
			15,120	特教教師兼行政人員上下班交通費，1人*12月*2段*630元。
			25,200	教師上下班交通費，2人*10月*2段*630元。
889,591	1,253,069	其他福利費	1,292,658	
			160,000	休假旅遊補助費。
			16,000	休假旅遊補助費。
			6,000	退休人員三節慰問金，1人*6,000元。。
			125,420	結婚補助費，2人*2月*31,355元。
			360,000	喪葬補助費，2人*5月*36,000元。
			625,238	子女教育補助費。
1,334,657	1,300,000	服務費用	1,458,000	
362,167	325,410	水電費	416,794	較上年度預算數325,410元，增加91,384元。
321,182	264,134	工作場所電費	375,538	
			319,538	電費。
			56,000	光纖委外機房設置係酌付電費(收支對列)(新增)。
40,985	61,276	工作場所水費	41,256	
			41,256	水費。
38,184	48,050	旅運費	67,240	較上年度預算數48,050元，增加19,190元。
34,884	45,550	國內旅費	34,740	
			27,900	校外教學隨隊人員出差旅費，6人*3天*1,550元。
			6,200	因公市外出差旅費。
			640	因公市外出差旅費(普通班級業務費)。
3,300	2,500	貨物運費	2,500	
			2,500	參加各種體育活動等物品搬運費(普通班級業務費)。
		其他旅運費	30,000	
			30,000	辦理雙語實驗課程相關活動所需車資或物品搬運費(新增)。
16,832	36,518	印刷裝訂與廣告費	37,900	較上年度預算數36,518元，增加1,382元。
16,832	36,518	印刷及裝訂費	37,900	
			17,100	運動會、校慶及畢業請柬、邀請卡、今日至善印刷費。
			5,000	活化教學印刷費。

臺北市地方教育發展基金－臺北市立至善國民中學

基金用途－國民教育計畫明細表

中華民國109年度

單位：新臺幣元

前年度 決算數	上年度 預算數	科 目	本 年 度 預 算 數	說 明
			15,800	辦理雙語實驗課程相關教學活動宣傳資料暨相關成果資料印刷裝訂等費用(新增)。
626,188	557,058	修理保養及保固費	578,258	較上年度預算數557,058元，增加21,200元。
521,025	426,700	一般房屋修護費	447,700	
			341,000	公用房舍及其他建築經常修理費，2學期*170,500元(建物31年以上，窳陋地區及老舊學校增列5%)。
			106,700	開放場地及房舍修護費(收支對列)。
56,700	30,358	機械及設備修護費	30,558	
			14,400	電腦設備維護費(電腦專案計畫)。
			16,158	太陽光電設備維護費(太陽光電設備維修、線材、零件、清潔維護等)。
48,463	100,000	雜項設備修護費	100,000	
			100,000	各項公務設備器材之保養修護，2學期*50,000元(建物31年以上，窳陋地區及老舊學校增列5%)。
70,526	65,184	一般服務費	61,728	較上年度預算數65,184元，減少3,456元。
1,326	5,184	佣金、匯費、經理費及手續費	1,728	
			1,728	委託超商代收學雜費手續費，144人*2學期*6元。
11,200		計時與計件人員酬金		
58,000	60,000	體育活動費	60,000	
			42,000	文康活動費，本校編列普通班教師21人，每人編列2,000元。
			6,000	文康活動費，本校編列特殊班教師3人，每人編列2,000元。
			12,000	文康活動費，本校編列體育班教師6人，每人編列2,000元。
220,760	267,780	專業服務費	296,080	較上年度預算數267,780元，增加28,300元。
104,000	230,080	講課鐘點、稿費、出席審查及查詢費	258,880	
			57,600	分組活動外聘鐘點費。
			4,000	身障班訓練外聘講座鐘點費，2節*2,000元(特教班業務費)。
			7,200	教材編輯費，1班*12月*600元。

臺北市地方教育發展基金－臺北市立至善國民中學

基金用途－國民教育計畫明細表

中華民國109年度

單位：新臺幣元

前年度 決算數	上年度 預算數	科 目	本 年 度 預 算 數	說 明
			8,000	活化教學內聘講座鐘點費，8節*1,000元。
			16,000	活化教學外聘講座鐘點費，8節*2,000元。
			28,800	課後社團活動指導教師鐘點費，80節*360元。
			10,000	性別平等事件諮詢會議專家學者出席費，4人次*2,500元。
			6,000	性別平等教育宣導活動外聘講座鐘點費，3節*2,000元。
			2,880	性別平等教育宣導活動內聘講座鐘點費，8節*360元。
			20,000	小田園教育體驗學習外聘講座鐘點費，10節*2,000元。
			3,200	國中適性入學宣導外聘講座鐘點費，2節*1,600元(含教育部補助2,000元)。
			6,000	國中生涯發展教育外聘講座鐘點費，3節*2,000元。
			5,200	國中生涯發展教育外聘教師鐘點費，13節*400元。
			10,000	學生輔導活動專家學者出席費，4人次*2,500元。
			18,000	學生輔導活動宣導研習外聘講座鐘點費，9節*2,000元。
			2,000	技職教育、免試及十二年國教校園宣導外聘講座鐘點費，1節*2,000元。
			12,000	辦理雙語實驗課程相關活動、研習等外聘講座鐘點費，6節*2,000元(新增)。
			18,000	辦理雙語實驗課程相關活動、研習等外聘講座鐘點費，12節*1,500元(新增)。
			24,000	辦理雙語實驗課程相關活動、研習等內聘講座鐘點費，24節*1,000元(新增)。
18,800	3,600	委託檢驗(定)試驗認證費	15,600	
			12,000	消防安全檢測費及建築物安全檢查費(班級業務費)。
			3,600	飲水機水質檢驗費，3臺*1,200元。
97,960	34,100	其他專業服務費	21,600	

臺北市地方教育發展基金－臺北市立至善國民中學

基金用途－國民教育計畫明細表

中華民國109年度

單位：新臺幣元

前年度 決算數	上年度 預算數	科 目	本 年 度 預 算 數	說 明	
			21,600	游泳池水電清潔維護費，3班*7,200元。	
664,472	1,109,000	材料及用品費	897,000		
278,849	301,428	使用材料費	342,400	較上年度預算數301,428元，增加40,972元。	
278,849	301,428	設備零件	342,400		
			51,200	改善汰換中等學校普通教室學生課桌椅，32套*1,600元。	
			3,200	身障班教學所需用具，2學期*1,600元(特教班業務費)。	
			47,500	教學用平板電腦，5部*9,500元(電腦專案計畫)(新增)。	
			8,500	棒球九宮格1組(學務處)(班級設備費移列)(新增)。	
			16,000	特教班教學教具(特教班設備費移列)。	
			18,000	冷氣讀(插)卡機，2臺*9,000元(輔導室)(班級設備費移列)(新增)。	
			65,200	教學教具-各教學領域(班級設備費移列)。	
			37,800	電腦設備維護及管理費，6班*6,300元(電腦專案計畫)。	
			30,000	小田園農具、澆水器具、水桶、小圓鋤及鋤頭等園藝用品。	
			25,000	綠屋頂計畫澆灌設備及防護設備等。	
			40,000	辦理雙語實驗課程相關活動、研習所需圖書、教學設備(10,000元以下)、教學活動材料等(新增)。	
385,623	807,572	用品消耗	554,600	較上年度預算數807,572元，減少252,972元。	
			4,170	26,100	辦公(事務)用品
			2,000	性別平等教育宣導活動文具用品、紙張等。	
			800	國中適性入學宣導文具用品。	
			16,000	辦理雙語實驗課程相關活動、研習所需辦公事務用品與文具紙張等(新增)。	
66,794	56,700	報章雜誌	55,000		
			42,000	新購圖書(班級設備費移列)。	
			1,000	活化教學圖書。	
			12,000	輔導活動印製輔導刊物500本。	

臺北市地方教育發展基金－臺北市立至善國民中學

基金用途－國民教育計畫明細表

中華民國109年度

單位：新臺幣元

前年度 決算數	上年度 預算數	科 目	本 年 度 預 算 數	說 明
14,575	15,000	醫療用品(非醫療院所使用)	15,000	
			15,000	健康中心藥品。
300,084	709,772	其他用品消耗	465,800	
			2,240	教職員工逾時誤餐費用，28人次*80元(普通班級業務費)。
			27,600	敬師活動費，46人*600元。
			31,200	中低收入戶學生用教科書，24人*1,300元。
			82,920	普通班級教學材料費，6班*13,820元。
			8,300	消毒水及衛生清潔用品，2學期*4,150元(普通班級業務費)。
			10,500	專用垃圾袋費用，2學期*5,250元(普通班級業務費)。
			13,820	特教知動及生活訓練用材料及設備費，1班*13,820元。
			36,000	電腦耗材(電腦專案計畫)。
			90,000	體育班球具等。
			21,500	運動會及校慶場地佈置費用等。
			4,000	運動會、校慶逾時誤餐費用，50人次*80元。
			10,000	活化教學教學設備及活動材料。
			8,000	活化教學逾時誤餐費用，100人次*80元。
			1,200	國中社團活動所需材料費，2學期*600元。
			4,120	性別平等教育宣導活動茶水、場地佈置等。
			25,000	小田園肥料、培養土、盆器、種子、樹苗及教具製作、烹飪體驗等相關器材。
			50,000	綠屋頂計畫植栽,病蟲害防治用藥等。
			5,600	學生輔導活動研習工作及參加人員逾時誤餐費用，70人次*80元。
			4,400	學生輔導活動適性評量測驗用品費。
			16,600	辦理雙語實驗課程相關活動學生獎品、茶水、電池、情境佈置、戶外教學門票等雜支(新增)。
			12,800	辦理雙語實驗課程相關會議或活動研習逾時誤餐費用，160人次*80元(新增)。

臺北市地方教育發展基金－臺北市立至善國民中學

基金用途－國民教育計畫明細表

中華民國109年度

單位：新臺幣元

前年度 決算數	上年度 預算數	科 目	本 年 度 預 算 數	說 明
4,800	5,000	租金、償債、利息及相關手續費	5,000	
4,800	5,000	雜項設備租金	5,000	較上年度預算數5,000元，無增減。
4,800	5,000	雜項設備租金	5,000	
			200	配合預算編列至千元，增列進位數200元。
			4,800	電錶月租費，12月*400元(普通班級業務費)。
312,787	356,000	會費、捐助、補助、分攤、照護、救濟與交流活動費	427,000	
28,040	86,000	捐助、補助與獎助	86,000	較上年度預算數86,000元，無增減。
28,040	86,000	獎助學員生給與	86,000	
			10,000	教育關懷獎每校推薦1名學生獎助金。
			18,000	優秀學生獎學金，9班*2學期* 1,000元。
			58,000	學生獎助學金(收支對列)。
284,747	270,000	補貼、獎勵、慰問、照護與救濟	341,000	較上年度預算數270,000元，增加71,000元。
3,600		獎勵費用		
281,147	270,000	其他補貼、獎勵、慰問、照護與救濟	341,000	
			200	配合預算編列至千元，增列進位數200元。
			57,600	補助學校午餐使用有機蔬菜計畫，180人*40週*1次*8元。
			264,000	清寒學生餐費補助，24人*200日*55元。
			19,200	弱勢學生冷氣使用費補助費用，24人*800元(新增)。
127,209	212,000	其他	201,000	
127,209	212,000	其他支出	201,000	較上年度預算數212,000元，減少11,000元。
127,209	212,000	其他	201,000	
			50,400	執行學生路隊安全導護費及導護志工保險費，2人*40週*10次*63元。
			6,500	童軍教育活動費用。
			100,000	體育班參加比賽費用等。
			4,100	運動會、校慶獎狀、獎品費用等。
			12,000	支援領域活化教學及班級經營費用，6班*2,000元。
			18,000	班級自治費，180人*2學期*50元。

臺北市地方教育發展基金－臺北市立至善國民中學

基金用途－國民教育計畫明細表

中華民國109年度

單位：新臺幣元

前年度 決算數	上年度 預算數	科 目	本 年 度 預 算 數	說 明
			10,000	開放場地雜支(收支對列)。

臺北市地方教育發展基金－臺北市立至善國民中學

基金用途－一般行政管理計畫明細表

中華民國109年度

單位：新臺幣元

前年度 決算數	上年度 預算數	科 目	本 年 度 預 算 數	說 明
16,295,933	16,778,000	合計	16,814,000	
15,607,286	15,958,000	用人費用	15,959,000	
10,319,871	10,344,000	正式員額薪資	10,344,000	較上年度預算數10,344,000元，無增減。
8,360,991	8,592,000	職員薪金	8,592,000	8,592,000 教職員12人薪金(詳用人費用彙計表)。
765,480	720,000	工員工資	720,000	720,000 工員2人工資(詳用人費用彙計表)。
1,193,400	1,032,000	警餉	1,032,000	1,032,000 校警2人薪金(詳用人費用彙計表)
387,180	491,628	超時工作報酬	492,628	較上年度預算數491,628元，增加1,000元。
387,180	491,628	加班費	492,628	460,428 不休假出勤加班費。 32,200 天然災害等學校留守人員加班費(由統籌業務費移列)。
2,601,529	2,811,000	獎金	2,811,000	較上年度預算數2,811,000元，無增減。
1,258,337	1,518,000	考績獎金	1,518,000	1,518,000 依考績法規定核發之獎金。
1,343,192	1,293,000	年終獎金	1,293,000	1,293,000 依規定於年節加發之獎金。
884,050	887,088	退休及卹償金	887,088	較上年度預算數887,088元，無增減。
815,496	829,488	職員退休及離職金	829,488	829,488 提撥退撫基金。
68,554	57,600	工員退休及離職金	57,600	57,600 提撥勞工退休準備金。
1,414,656	1,424,284	福利費	1,424,284	較上年度預算數1,424,284元，無增減。
980,613	933,924	分擔員工保險費	933,924	933,924 分擔公保、勞保、健保費。
223,672	234,360	員工通勤交通費	234,360	7,560 員工上下班交通費，1人*12月*1段630元。 226,800 員工上下班交通費，15人*12月*2段*630元。
210,371	256,000	其他福利費	256,000	256,000 休假旅遊補助費。
561,831	614,000	服務費用	656,000	

臺北市地方教育發展基金－臺北市立至善國民中學

基金用途－一般行政管理計畫明細表

中華民國109年度

單位：新臺幣元

前年度 決算數	上年度 預算數	科 目	本 年 度 預 算 數	說 明
40,266	37,800	郵電費	40,000	較上年度預算數37,800元，增加2,200元。
40,266	37,800	電話費	40,000	
		旅運費	12,000	校園安全保全專線電話費用等。
		國內旅費	12,000	新增項目
			12,000	教職員工(聯絡員)短程車資(統籌業務費)。
63,600	72,000	一般服務費	72,000	較上年度預算數72,000元，無增減。
31,600	40,000	外包費	40,000	
			40,000	消化超額職工1人(技工、工友)業務外包費。
32,000	32,000	體育活動費	32,000	
			32,000	文康活動費，本校編列職員14人、工員2人，合計16人，每人編列2,000元。
385,965	432,200	專業服務費	460,000	較上年度預算數432,200元，增加27,800元。
385,965	432,200	其他專業服務費	460,000	
			460,000	校園安全機械定點、機動巡邏等保全費用。
72,000	72,000	公共關係費	72,000	較上年度預算數72,000元，無增減。
72,000	72,000	公共關係費	72,000	
			72,000	校長特別費，12月*6,000元。
125,816	205,000	材料及用品費	198,000	
125,816	205,000	用品消耗	198,000	較上年度預算數205,000元，減少7,000元。
110,816	199,000	辦公(事務)用品	187,400	
			187,000	統籌業務費計算如下：普通班6班、體育班3班，未達15班依15班計列，1,290元*15班*12月=232,200元，除依實際需求移列加班費32,200元、教職員工因公外出洽辦公務或辦理活動短程車資12,000元及護理師公會會費1,000元外，其餘如列數。
			400	配合預算編列至千元，增列進位數400元。
15,000	6,000	服裝	10,600	
			200	校警襪子，2人*1雙*100元。
			2,200	校警皮鞋，2人*1雙*1,100元。
			3,000	校警夏服(成立第35年)，2人*1套*1,500元。
			4,400	校警冬服，2人*1套*2,200元(新增)。

臺北市地方教育發展基金－臺北市立至善國民中學

基金用途－一般行政管理計畫明細表

中華民國109年度

單位：新臺幣元

前年度 決算數	上年度 預算數	科 目	本 年 度 預 算 數	說 明
			800	校警服裝配備，2人*400元。
1,000	1,000	會費、捐助、補助、分攤、照護 、救濟與交流活動費	1,000	
1,000	1,000	會費	1,000	較上年度預算數1,000元，無增減。
1,000	1,000	職業團體會費	1,000	
			1,000	護理師1人公會會費(統籌業務費)。

臺北市地方教育發展基金－臺北市立至善國民中學

基金用途－建築及設備計畫明細表

中華民國109年度

單位：新臺幣元

前年度 決算數	上年度 預算數	科 目	本 年 度 預 算 數	說 明
5,051,914	3,558,000	合計	3,130,000	
5,051,914	3,558,000	購建固定資產、無形資產及非理財 目的之長期投資	3,130,000	
2,143,425	785,000	購建固定資產	3,094,000	
2,143,425	785,000	一般建築及設備計畫	3,094,000	
		跑道操場整修工程	1,621,000	
		興建土地改良物	1,621,000	
			1,483,400	一、施工費。
			108,288	二、委託技術服務費(總包價 法)。
			29,312	三、工程管理費(按施工費約 2%提列)。
1,499,920		校園整修工程		
1,499,920		購置機械及設備		
		校園前瞻基礎建設	165,000	
		購置機械及設備	165,000	
			165,000	新購無線基地臺，11臺*15,000 元(電腦專案計畫)。
		班級設備	286,000	
		購置機械及設備	266,000	
			55,000	汰舊換新8.5kw冷氣機1臺(音樂 教室)。
			55,000	汰舊換新分離式一對二冷氣機 1臺(團輔室)。
			68,000	新購VR眼鏡，4個*17,000元(教 務處)。
			68,000	汰舊換新窗型7.1kw以上冷氣 機，2臺*34,000元(教務處)。
			20,000	汰舊換新數位相機1臺(可拍HD 影片,2000萬畫素,多角度螢幕 ,WIFI傳輸)(學務處)。
		購置雜項設備	20,000	
			20,000	汰舊換新冰箱1臺(250L1級變頻 2門)(教務處)。
		資訊設備	1,022,000	
		購置機械及設備	1,022,000	
			72,000	汰舊換新網路及資訊周邊設備

臺北市地方教育發展基金－臺北市立至善國民中學

基金用途－建築及設備計畫明細表

中華民國109年度

單位：新臺幣元

前年度 決算數	上年度 預算數	科 目	本 年 度 預 算 數	說 明
				(電腦專案計畫)。
			950,000	汰舊換新個人電腦，38部 *25,000元(電腦專案計畫)。
643,505	785,000	校園設備		
469,175	750,000	購置機械及設備		
174,330	35,000	購置雜項設備		
34,740	36,000	購置無形資產	36,000	
34,740	36,000	一般建築及設備計畫	36,000	
		資訊設備		
		購置電腦軟體	36,000	
			36,000	電腦教學軟體費(電腦專案計畫)。
34,740	36,000	校園軟體設備		
34,740	36,000	購置電腦軟體		
2,873,749	2,737,000	遞延支出		
2,873,749	2,737,000	一般建築及設備計畫		
2,873,749	2,737,000	校園整修工程		
2,873,749	2,737,000	遞延修繕房屋建築支出		

本 頁 空 白

預 算 參 考 表

臺北市地方教育發展基金－臺北市立至善國民中學

預計平衡表

中華民國109年12月31日

單位：新臺幣千元

107年(前年) 12月31日 決算數	科 目	109年12月31日 預計數	108年12月31日 預計數	比較增減(-)
1,196,678	資產合計	1,193,213	1,195,246	-2,033
1,196,678	資產	1,193,213	1,195,246	-2,033
6,643	流動資產	3,178	5,211	-2,033
6,523	現金	3,058	5,091	-2,033
6,523	銀行存款	3,058	5,091	-2,033
120	預付款項	120	120	
120	預付費用	120	120	
3,294	投資、長期應收款項、貸墊款及準備金	3,294	3,294	
3,294	準備金	3,294	3,294	
2,586	退休及離職準備金	2,586	2,586	
708	其他準備金	708	708	
1,186,741	其他資產	1,186,741	1,186,741	
1,186,741	什項資產	1,186,741	1,186,741	
14	暫付及待結轉帳項	14	14	
1,186,727	代管資產	1,186,727	1,186,727	
1,196,678	負債及基金餘額合計	1,193,213	1,195,246	-2,033
1,192,006	負債	1,192,006	1,192,006	
1,419	流動負債	1,419	1,419	
1,419	應付款項	1,419	1,419	
1,344	應付代收款	1,344	1,344	
72	應付費用	72	72	
3	應付工程款	3	3	
1,190,587	其他負債	1,190,587	1,190,587	
1,190,587	什項負債	1,190,587	1,190,587	
904	存入保證金	904	904	
2,586	應付退休及離職金	2,586	2,586	
1,186,727	應付代管資產	1,186,727	1,186,727	
369	暫收及待結轉帳項	369	369	
4,673	基金餘額	1,208	3,241	-2,033
4,673	基金餘額	1,208	3,241	-2,033
4,673	基金餘額	1,208	3,241	-2,033
4,673	累積餘額	1,208	3,241	-2,033

註：1.信託代理與保證資產(負債)前年度決算數0元、上年度預計數0元，本年度預計數0元。2.或有資產(負債)0元。3.本基金自93年度起，本固定項目分開原則，將屬長期固定帳項，包括固定資產7,698,693元、無形資產73,889元及長期債務0元等，另立帳類管理，未納入本表。

臺北市地方教育發展基金

各項費用

中華民國

前年度 決算數	上年度 預算數	計畫別		合計	國民教育計畫
		用途別科目			
70,744,664	72,387,000	合計		69,533,000	49,589,000
62,560,178	65,027,000	用人費用		62,560,000	46,601,000
32,885,198	33,720,000	正式員額薪資		31,848,000	21,504,000
30,926,318	31,968,000	職員薪金		30,096,000	21,504,000
765,480	720,000	工員工資		720,000	
1,193,400	1,032,000	警餉		1,032,000	
1,579,154	1,491,840	聘僱及兼職人員薪資		1,592,640	1,592,640
1,579,154	1,491,840	兼職人員酬金		1,592,640	1,592,640
635,740	955,879	超時工作報酬		947,546	454,918
635,740	955,879	加班費		947,546	454,918
7,172,283	8,123,000	獎金		7,733,000	4,922,000
3,101,808	3,908,000	考績獎金		3,752,000	2,234,000
4,070,475	4,215,000	年終獎金		3,981,000	2,688,000
15,518,580	15,589,812	退休及卹償金		15,429,168	14,542,080
15,399,249	15,532,212	職員退休及離職金		15,371,568	14,542,080
119,331	57,600	工員退休及離職金		57,600	
4,769,223	5,146,469	福利費		5,009,646	3,585,362
3,073,189	2,890,680	分擔員工保險費		2,718,048	1,784,124
79,000	120,500	傷病醫藥費		120,500	120,500
517,072	626,220	員工通勤交通費		622,440	388,080
1,099,962	1,509,069	其他福利費		1,548,658	1,292,658
1,896,488	1,914,000	服務費用		2,114,000	1,458,000
362,167	325,410	水電費		416,794	416,794
321,182	264,134	工作場所電費		375,538	375,538
40,985	61,276	工作場所水費		41,256	41,256
40,266	37,800	郵電費		40,000	
40,266	37,800	電話費		40,000	
38,184	48,050	旅運費		79,240	67,240
34,884	45,550	國內旅費		46,740	34,740
3,300	2,500	貨物運費		2,500	2,500
		其他旅運費		30,000	30,000

一臺北市立至善國民中學

彙計表

109年度

單位：新臺幣元

一般行政管理計畫	建築及設備計畫				
16,814,000	3,130,000				
15,959,000					
10,344,000					
8,592,000					
720,000					
1,032,000					
492,628					
492,628					
2,811,000					
1,518,000					
1,293,000					
887,088					
829,488					
57,600					
1,424,284					
933,924					
234,360					
256,000					
656,000					
40,000					
40,000					
12,000					
12,000					

臺北市地方教育發展基金

各項費用

中華民國

前年度 決算數	上年度 預算數	計畫別		合計	國民教育計畫
		用途別科目			
16,832	36,518	印刷裝訂與廣告費		37,900	37,900
16,832	36,518	印刷及裝訂費		37,900	37,900
626,188	557,058	修理保養及保固費		578,258	578,258
521,025	426,700	一般房屋修護費		447,700	447,700
56,700	30,358	機械及設備修護費		30,558	30,558
48,463	100,000	雜項設備修護費		100,000	100,000
134,126	137,184	一般服務費		133,728	61,728
1,326	5,184	佣金、匯費、經理費及手續費		1,728	1,728
31,600	40,000	外包費		40,000	
11,200		計時與計件人員酬金			
90,000	92,000	體育活動費		92,000	60,000
606,725	699,980	專業服務費		756,080	296,080
104,000	230,080	講課鐘點、稿費、出席審查及查詢費		258,880	258,880
18,800	3,600	委託檢驗(定)試驗認證費		15,600	15,600
483,925	466,300	其他專業服務費		481,600	21,600
72,000	72,000	公共關係費		72,000	
72,000	72,000	公共關係費		72,000	
790,288	1,314,000	材料及用品費		1,095,000	897,000
278,849	301,428	使用材料費		342,400	342,400
278,849	301,428	設備零件		342,400	342,400
511,439	1,012,572	用品消耗		752,600	554,600
114,986	225,100	辦公(事務)用品		206,200	18,800
66,794	56,700	報章雜誌		55,000	55,000
15,000	6,000	服裝		10,600	
14,575	15,000	醫療用品(非醫療院所使用)		15,000	15,000
300,084	709,772	其他用品消耗		465,800	465,800
4,800	5,000	租金、償債、利息及相關手續費		5,000	5,000
4,800	5,000	雜項設備租金		5,000	5,000
4,800	5,000	雜項設備租金		5,000	5,000
5,051,914	3,558,000	購建固定資產、無形資產及非理財目的之長期投資		3,130,000	
2,143,425	785,000	購建固定資產		3,094,000	

一 臺北市立至善國民中學

彙計表

109年度

單位：新臺幣元

一般行政管理計畫	建築及設備計畫				
<p>72,000</p> <p>40,000</p> <p>32,000</p> <p>460,000</p> <p>460,000</p> <p>72,000</p> <p>72,000</p> <p>198,000</p> <p>198,000</p> <p>187,400</p> <p>10,600</p>	<p>3,130,000</p> <p>3,094,000</p>				

臺北市地方教育發展基金

各項費用

中華民國

前年度 決算數	上年度 預算數	計畫別 用途別科目	合計	國民教育計畫
		興建土地改良物	1,621,000	
1,969,095	750,000	購置機械及設備	1,453,000	
174,330	35,000	購置雜項設備	20,000	
34,740	36,000	購置無形資產	36,000	
34,740	36,000	購置電腦軟體	36,000	
2,873,749	2,737,000	遞延支出		
2,873,749	2,737,000	遞延修繕房屋建築支出		
313,787	357,000	會費、捐助、補助、分攤、照護、救濟 與交流活動費	428,000	427,000
1,000	1,000	會費	1,000	
1,000	1,000	職業團體會費	1,000	
28,040	86,000	捐助、補助與獎助	86,000	86,000
28,040	86,000	獎助學員生給與	86,000	86,000
284,747	270,000	補貼、獎勵、慰問、照護與救濟	341,000	341,000
3,600		獎勵費用		
281,147	270,000	其他補貼、獎勵、慰問、照護與救濟	341,000	341,000
127,209	212,000	其他	201,000	201,000
127,209	212,000	其他支出	201,000	201,000
127,209	212,000	其他	201,000	201,000

一 臺北市立至善國民中學

彙計表

109年度

單位：新臺幣元

一般行政管理計畫	建築及設備計畫				
1,000 1,000 1,000	1,621,000 1,453,000 20,000 36,000 36,000				

臺北市地方教育發展基金－臺北市立至善國民中學

員工人數彙計表

中華民國109年度

單位：人

計 畫 及 項 目	上年度最高可 進用員額數	本年度 增減(-)數	本年度最高可 進用員額數	說 明
合計	46		46	
國民教育計畫部分	30		30	
正式職員	30		30	
一般行政管理計畫部分	16		16	
正式職員	14		14	
正式工員	2		2	

- 註：1.本表不包含臨時工員人數。
 2.本表臨時職員係指奉准有案之約聘僱人員。
 3.外包費編列辦理消化超額職工(技工、工友)業務外包費，計4萬元。

本 頁 空 白

臺北市地方教育發展基金

用人費用

中華民國

計畫及項目	合計	正式 員額 薪資	聘僱 人員 薪資	超時 工作 報酬	津貼	獎 金		
						年終獎金	考績獎金	其他
合計	62,560,000	31,848,000		947,546		3,981,000	3,752,000	
國民教育計畫	46,601,000	21,504,000		454,918		2,688,000	2,234,000	
職員薪金	21,504,000	21,504,000						
兼職人員 酬金	1,592,640							
加班費	454,918			454,918				
考績獎金	2,234,000						2,234,000	
年終獎金	2,688,000					2,688,000		
職員退休 及離職金	14,542,080							
分擔員工 保險費	1,784,124							
傷病醫藥 費	120,500							
員工通勤 交通費	388,080							
其他福利 費	1,292,658							
一般行政管理計畫	15,959,000	10,344,000		492,628		1,293,000	1,518,000	
職員薪金	8,592,000	8,592,000						
工員工資	720,000	720,000						
警餉	1,032,000	1,032,000						
加班費	492,628			492,628				
考績獎金	1,518,000						1,518,000	
年終獎金	1,293,000					1,293,000		
職員退休 及離職金	829,488							

—臺北市立至善國民中學

彙計表

109年度

單位：新臺幣元

退休及卹償金		資遣費	福 利 費					提繳費	兼任 人員 用人 費用
退休金	卹償金		分擔 保險費	傷病 醫藥費	提撥 福利金	員工通勤 交通費	其他		
15,429,168			2,718,048	120,500		622,440	1,548,658	1,592,640	
14,542,080			1,784,124	120,500		388,080	1,292,658	1,592,640	
14,542,080			1,784,124	120,500		388,080	1,292,658	1,592,640	
887,088			933,924			234,360	256,000		
829,488									

臺北市地方教育發展基金

用人費用

中華民國

計畫及項目	合計	正式 員額 薪資	聘僱 人員 薪資	超時 工作 報酬	津貼	獎 金		
						年終獎金	考績獎金	其他
工員退休 及離職金	57,600							
分擔員工 保險費	933,924							
員工通勤 交通費	234,360							
其他福利 費	256,000							

註：1.本表不包含臨時工員薪津。
 2.本表兼任人員用人費用，係學校教職員兼課或請假代課鐘點費。 3.外包費編列辦理消化超額職工(技工、工友)業務外包費，計4萬元。

—臺北市立至善國民中學

彙計表

109年度

單位：新臺幣元

退休及卹償金		資遣費	福 利 費					提繳費	兼任 人員 用人 費用
退休金	卹償金		分擔 保險費	傷病 醫藥費	提撥 福利金	員工通勤 交通費	其他		
57,600			933,924			234,360	256,000		

臺北市地方教育發展基金－臺北市立至善國民中學

單位（或計畫）成本分析表

中華民國109年度

單位：新臺幣千元

計畫別	單位	單位成本(元)或 平均利(費)率	數量	預算數	說明
合計				69,533	
國民教育計畫				49,589	
一般行政管理計畫				16,814	
建築及設備計畫				3,130	

臺北市地方教育發展基金－臺北市立至善國民中學

5年來主要業務計畫分析表

中華民國109年度

單位：新臺幣千元

年度及項目	單位	數量	單位成本(元)或 平均利(費)率	金額	說明
(本)年度預算數					
國民教育計畫				49,589	
(上)年度預算數					
國民教育計畫				52,051	
(前)年度決算數					
國民教育計畫				49,397	
(106)年度決算數					
國民教育計畫				48,780	
(105)年度決算數					
國民教育計畫				47,364	

臺北市地方教育發展基金－臺北市立至善國民中學

資本資產明細表

中華民國109年度

單位：新臺幣千元

項 目	取得成本 (期初餘額)	以前年度 累計折舊/ 長期投資 評 價	本 年 度 變 動				主要增減 原因說明	本年度累計折 舊/長期投資 評價變動數	期末餘額
			增加		減少				
			金額	類型	金額	類型			
合計	28,386	21,491	3,130		51		2,201	7,773	
土地改良物	5,656	4,026	1,621	增置			357	2,894	
房屋及建築	643	636						6	
機械及設備	14,388	10,175	1,453	增置			1,440	4,226	
交通及運輸 設備	1,128	797					110	221	
雜項設備	6,482	5,857	20	增置			295	350	
電腦軟體	89		36	增置	51	無形資 產攤銷		74	