

中華民國 109 年度 4-0501276

臺北市總預算

臺北市政府教育局主管

臺北市地方教育發展基金

臺北市立興福國民中學附屬單位預算之分預算

(特別收入基金)

臺北市立興福國民中學編

臺北市地方教育發展基金－臺北市立興福國民中學

目 次

中華民國109年度

一、財務摘要	第 1 頁
二、業務計畫及預算概要	第 3 -10 頁
三、預算主要表	
(一) 基金來源、用途及餘絀預計表	第 11 頁
(二) 現金流量預計表	第 12 頁
四、預算明細表	
(一) 基金來源－服務收入明細表	第 13 頁
(二) 基金來源－財產處分收入明細表	第 14 頁
(三) 基金來源－其他財產收入明細表	第 15 頁
(四) 基金來源－公庫撥款收入明細表	第 16 頁
(五) 基金來源－受贈收入明細表	第 17 頁
(六) 基金來源－雜項收入明細表	第 18 頁
(七) 基金用途－國民教育計畫明細表	第 19 -28 頁
(八) 基金用途－一般行政管理計畫明細表	第 29 -31 頁
(九) 基金用途－建築及設備計畫明細表	第 32 -34 頁
五、預算參考表	
(一) 預計平衡表	第 35 頁
(二) 各項費用彙計表	第 36 -41 頁
(三) 員工人數彙計表	第 42 頁
(四) 用人費用彙計表	第 44 -47 頁
(五) 單位（或計畫）成本分析表	第 48 頁
(六) 5年來主要業務計畫分析表	第 49 頁
(七) 資本資產明細表	第 50 頁

臺北市地方教育發展基金－臺北市立興福國民中學

財務摘要

中華民國109年度

單位：新臺幣千元

項 目	本 年 度	上 年 度	比較增減數	%
經營成績：				
基金來源	78,021	77,552	469	0.60
基金用途	80,998	79,904	1,094	1.37
賸餘(短絀)	-2,977	-2,352	-625	--
餘絀情形：				
基金餘額	2,181	5,158	-2,977	-57.72
現金流量(註)：				
現金及約當現金之淨增(減)	-2,977	-2,352	-625	--

附註：現金流量係採現金及約當現金基礎，包括現金及自投資日起3個月內到期或清償之債權證券。

本 頁 空 白

業務計畫及預算概要

臺北市地方教育發展基金 - 臺北市立興福國民中學

業務計畫及預算概要

中華民國 109 年度

壹、基金概況

一、設立宗旨及願景：

- (一) 本校遵照憲法第 158 條及 160 條規定，教育文化應發展國民之民族精神、自治精神，國民道德與健全體格、科學及生活智能，以培養青少年七大學習領域及十大基本能力。
- (二) 本校自 91 年度起依教育經費編列與管理法第 13 條規定設置「臺北市地方教育發展基金」，以促進教育健全發展，提昇教育經費運用績效。
- (三) 「成就每一位學生」是學校的願景，本校以「興福好樣少年、六大關鍵能力」為校園圖像，以致力培養具備「鑑賞力、思辨力、學習力、品格力、科技力、閱讀力」的學生為目標。

二、施政重點：

- (一) 開啟多元智慧：尊重每個學生獨特的個性，以多元智慧的觀點協助學生找到生命的亮點，肯定天生我才必有用，能知於學，樂於學。
- (二) 培養生活能力：因應新世紀知識社會的到來，培養學生帶得走的能力，諸如人際溝通能力、資訊能力、終身學習能力、生涯規畫能力、問題解決能力等。
- (三) 蘊育人文情懷：在溫馨開放的校園文化中，孕育人文情懷，學會尊重、包容；建構生命的價值、完成人性的開展。
- (四) 建置溫馨民主的校園文化：
 1. 以參與式管理、落實行政、教師會、家長會三者的良性互動。
 2. 以學生第一，教學優先的觀念提昇行政服務效率。
 3. 放下威權心態，開啟校園民主之風氣。
- (五) 推動適性教學：
 1. 運用小班優勢，採多元化、活潑化的教學及評量。
 2. 運用校內外資源，加強多元學習能力。
 3. 關懷相對弱勢學生之教學及輔導。
 4. 發展資訊教育，充實學生電腦運用之知能，並提昇教師運用電腦教學之能力。
- (六) 辦理發展性的訓輔活動：

業務計畫及預算概要

中華民國 109 年度

1. 辦理各項活動、競賽及展演。
2. 推動校內外學習服務。
3. 發展績優社團及校隊，如棒球隊、籃球隊、射箭隊、跆拳道隊等。
4. 加強新興領域教育的辦理，並融入各科教學以收成效。

三、組織概況（另附組織系統圖）：

本校設置校長 1 人，綜理全校校務，下設教務處、學生事務處、總務處、輔導室、會計室及人事室等單位。

內部分層業務如下：

（一）教務處：秉承校長之命，辦理全校教務事項。

1. 教學設備組：掌理課程編排、課業考查、教學研究及教學指導等事項；掌理教學設備計畫之擬定、用具之管理、保管等事項。
2. 註冊資訊組：掌理註冊、編班、轉學、學籍保管、各項獎助學金及成績考查等有關學籍事項；掌理電腦設備及區域網路之管理、保管等事項。

（二）學生事務處：秉承校長之命，辦理全校學生事務事項。

1. 訓育體育組：掌理訓育計畫之擬定及辦理各類訓育活動等事項；掌理學生體育活動、體格鍛鍊等事項。
2. 生教組：掌理學生日常生活常規，辦理交通導護，配合宣導實施防災教育等事項。
3. 衛生組：掌理健康檢查，個人及環境衛生檢查、保健等事項。

（三）總務處：秉承校長之命，辦理全校總務事項。

1. 事務組：掌理校舍、校具、財產、物品採購保管、工程發包、監工及驗收等事項。
2. 文書出納組：掌理文件收發登錄、撰擬繕校、典守學校印信、檔案保管、整理各項會議紀錄及校史等事項；掌理現金、零用金、票據、契約之保管等收支事項，辦理員工薪津發放及各項扣繳單據證明等。

（四）輔導室：秉承校長之命，辦理全校學生學習輔導、生活輔導、生涯輔導等事項。

1. 輔導資料組：掌理學生個案建立、學習輔導、生活輔導、生涯輔導及兩性教育、親職教育等事項；掌理輔導資料搜集建檔、組訓愛心家長、實施測驗、出版親職刊物等事項。

臺北市地方教育發展基金 - 臺北市立興福國民中學

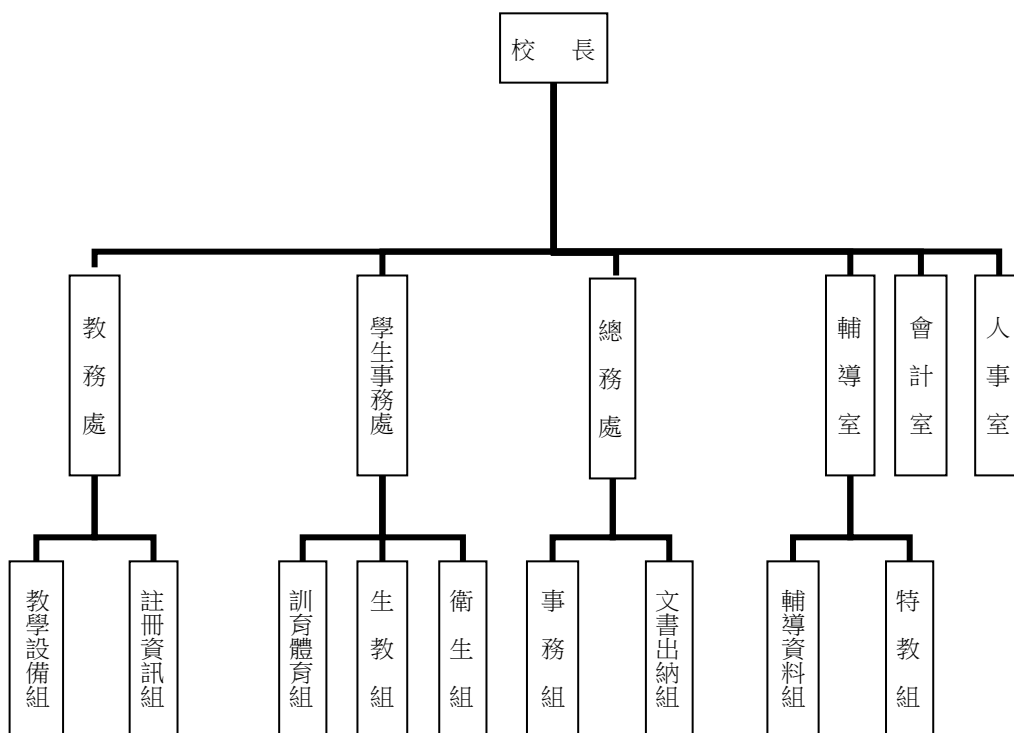
業務計畫及預算概要

中華民國 109 年度

2.特教組：擬訂特殊教育計畫章則、親師輔導諮詢、特教班鑑定與轉銜、實施各項診斷測驗、特教學生追蹤輔導等事項。

(五) 會計室：秉承上級主計機關之監督與指導，並受校長之指揮，依法辦理歲計、會計、統計等事項。

(六) 人事室：秉承上級人事機關之監督與指導，並受校長之指揮，依法辦理人事管理查核等事項。



四、基金歸類及屬性：

本校地方教育發展基金依據教育經費編列與管理法第 13 條規定設置，本基金為預算法第 4 條第 1 項第 2 款第 5 目所定之特別收入基金，以本府教育局為管理機關。

臺北市地方教育發展基金 - 臺北市立興福國民中學

業務計畫及預算概要

中華民國 109 年度

貳、業務計畫

本年度業務計畫重點與預算配合情形及預期績效，詳列如下：

單位：新臺幣千元

業務計畫名稱	計畫重點內容	預算數	預期績效
國民教育計畫	辦理各項教學、學生事務及輔導等業務。	60,813	1.新購電腦、自然、社會、圖書等各科教學設備，充實各科教材及用具。 2.革新教學方法，提高教學效能。 3.辦理社團活動、教師甄選、指定活動等項目。
一般行政管理計畫	綜理學校總務、人事、會計等業務。	15,721	配合校務推動行政處室支援工作，進而增進校務運作。
建築及設備計畫	購置教學所需教學設備等及改善教學環境。	4,464	辦理各學科因應教學課程需要購置教學設備，另辦理活動中心舞台、球場、體育組辦公室暨諮商教室、課輔教室整修工程，以改善教學環境，增進教學效能，並提高行政效率。

參、預算概要

一、基金來源及用途之預計：

(一) 本年度基金來源：

服務收入 6 千元、財產處分收入 2 萬 2 千元、其他財產收入 50 萬 5 千元、公庫撥款收入 7,744 萬 5 千元、受贈收入 1 千元、雜項收入 4 萬 2 千元，本年度基金來源 7,802 萬 1 千元，較上年度預算數 7,755 萬 2 千元，增加 46 萬 9 千元，約 0.60%，主要係公庫撥款收入增編所致。

(二) 本年度基金用途：

國民教育計畫 6,081 萬 3 千元，一般行政管理計畫 1,572 萬 1 千元，建築及設備計畫 446 萬 4 千元，本年度基金用途 8,099 萬 8 千元，較上年度預算數 7,990 萬 4 千元，增加 109 萬 4 千元，約 1.37%，主要係增編活動中心舞台、球場、體育組辦公室暨諮商教室、課輔

臺北市地方教育發展基金 - 臺北市立興福國民中學

業務計畫及預算概要

中華民國 109 年度

教室整修工程所致。

二、基金餘絀之預計：

本年度基金來源及用途相抵後，差短 297 萬 7 千元，較上年度預算數差短 235 萬 2 千元，增加 62 萬 5 千元，將移用以前基金餘額 297 萬 7 千元支應。

三、現金流量之預計：

本年度業務活動淨現金流出 297 萬 7 千元。

四、補辦預算事項：詳補辦預算明細表

(一) 購建固定資產 2 萬 1 千元

108 年度為改善學校行政事務效能確實需要，且具急迫及必要性，由其他準備金項下支應 2 萬 1 千元。

肆、年度關鍵績效指標：

關鍵策略目標	關鍵績效指標	衡量標準	年度目標值
落實適性化教學	學生經過補救教學輔導後之進步率	國中參加國英數三科成長測驗平均進步率	75%

伍、前年度及上年度已過期間實施狀況及成果概述：

一、前（107）年度決算結果及績效達成情形：

(一) 前年度決算結果：

1.基金來源：決算數 9,118 萬 7 千元，較預算數 7,655 萬 9 千元，增加 1,462 萬 8 千元，約 19.11%，主要係因教育局補助收入增加所致。

2.基金用途：決算數 10,036 萬 8 千元，較預算數 8,012 萬 5 千元，計增加 2,024 萬 3 千元，約 25.26%，主要係因執行教育局統籌款非營利幼兒園整修工程經費所致。

臺北市地方教育發展基金 - 臺北市立興福國民中學

業務計畫及預算概要

中華民國 109 年度

(二) 前年度績效達成情形分析：

年度績效目標	衡量指標	年度目標值	績效衡量暨達成情形分析
創新實驗教育	學生參與創新或實驗課程比率	100%	七年級學生參與數學兩班三組創新教育實驗課程計畫共 34 人；八年級學生參與數學兩班三組創新教育實驗課程計畫共 43 人；九年級學生參與數學兩班三組創新教育實驗課程計畫共 31 人；全校所有學生人數 108 人皆參與此計畫，比率為 100%，達原訂目標值。

二、上（108）年度已過期間預算執行情形及績效達成情形：

(一) 上年度預算截至 108 年 6 月 30 日止執行情形：

1. 基金來源：實際執行數 4,931 萬 7 千元，較預算分配數 4,808 萬 4 千元，計增加 123 萬 3 千元，約 2.56%，主要係因教育部補助收入增加所致。
2. 基金用途：實際執行數 4,454 萬 9 千元，較預算分配數 5,043 萬 6 千元，計減少 588 萬 7 千元，約 11.67%，主要係因用人費用覈實支用所致。

(二) 上（108）年度績效達成情形分析：

臺北市地方教育發展基金 - 臺北市立興福國民中學

業務計畫及預算概要

中華民國 109 年度

年度績效目標	衡量指標	年度目標值	績效衡量暨達成情形分析
創新實驗教育	學生參與創新或實驗課程比率	100%	截至 108 年 6 月 (107 學年度第 2 學期止) 七年級學生參與數學兩班三組創新教育實驗課程計畫共 50 人；八年級學生參與數學兩班三組創新教育實驗課程計畫共 68 人；九年級學生參與數學兩班三組創新教育實驗課程計畫共 44 人；全校所有學生人數 162 人皆參與此計畫，比率为 100%，達原訂目標值。

臺北市地方教育發展基金－臺北市立興福國民中學

補辦預算明細表

中華民國109年度

單位：新臺幣元

項 目	金額	辦理年度	說 明
合計	21,000		
購建固定資產	21,000		
購置機械及設備	21,000	108	
刷卡機	21,000		為改善學校行政事務效能，確實需要辦理新購，且具急迫及必要性，所需經費擬由本校其他準備金支應。

備註：各管理機關(構)依預算法第 8 8 條規定補辦預算，應確係不及編入年度預算，且因經營環境發生重大變遷或正常業務(含執行中央補助款項目)之確實需要，並經主管機關核轉本府核准先行辦理者；不具急迫性之事項，仍應儘可能納入預算辦理。

預算主要表

臺北市地方教育發展基金－臺北市立興福國民中學

基金來源、用途及餘絀預計表

中華民國109年度

單位：新臺幣千元

前年度決算數	項 目	本年度預算數	上年度預算數	比較增減（－）
91,187	基金來源	78,021	77,552	469
17	勞務收入	6	10	-4
17	服務收入	6	10	-4
655	財產收入	527	522	5
93	財產處分收入	22	22	
562	其他財產收入	505	500	5
90,383	政府撥入收入	77,445	77,002	443
89,990	公庫撥款收入	77,445	77,002	443
393	政府其他撥入收入			
132	其他收入	43	18	25
	受贈收入	1	1	
132	雜項收入	42	17	25
100,368	基金用途	80,998	79,904	1,094
62,596	國民教育計畫	60,813	63,173	-2,360
14,622	一般行政管理計畫	15,721	15,924	-203
23,150	建築及設備計畫	4,464	807	3,657
-9,181	本期賸餘(短絀)	-2,977	-2,352	-625
16,691	期初基金餘額	5,158	13,126	-7,967
7,510	期末基金餘額	2,181	10,774	-8,592

註：前年度決算數細數之和與總數或略有出入，係四捨五入關係，以下各表同。

臺北市地方教育發展基金－臺北市立興福國民中學

現金流量預計表

中華民國109年度

單位：新臺幣千元

項 目	本 預	年 算	度 數	說 明
業務活動之現金流量				
本期賸餘(短絀)			-2,977	
業務活動之淨現金流入(流出)			-2,977	
其他活動之現金流量				
其他活動之淨現金流入(流出)				
現金及約當現金之淨增(淨減)			-2,977	
期初現金及約當現金			8,501	
期末現金及約當現金			5,524	

註：本表係採現金及約當現金基礎，包括現金及自投資日起3個月內到期或清償之債權證券。

預算明細表

臺北市地方教育發展基金－臺北市立興福國民中學

基金來源－服務收入明細表

中華民國109年度

單位：新臺幣元

科 目	單位	本 年 度 預 算 數			說 明
		數量 業務量	利(費)率	金 額	
合計 服務收入	人	20	300	6,000 6,000 6,000	較上年度預算數10,000元，減少4,000元。 教師甄選報名費收入。

臺北市地方教育發展基金－臺北市立興福國民中學

基金來源－財產處分收入明細表

中華民國109年度

單位：新臺幣元

科 目	單位	本 年 度 預 算 數			說 明
		數量 業務量	利(費)率	金 額	
合計				22,000	
財產處分收入	年	1	22,000	22,000	較上年度預算數22,000元，無增減。 財產報廢殘值收入。

臺北市地方教育發展基金－臺北市立興福國民中學

基金來源－其他財產收入明細表

中華民國109年度

單位：新臺幣元

科 目	單位	本 年 度 預 算 數			說 明
		數量 業務量	利(費)率	金 額	
合計				505,000	
其他財產收入				505,000	較上年度預算數500,000元，增加5,000元。
	年	1	5,000	5,000	教職員工日間停車收入。
	年	1	150,000	150,000	開放夜間及假日停車收入(收支對列)。
	年	1	350,000	350,000	開放場地收入(收支對列)。

臺北市地方教育發展基金－臺北市立興福國民中學

基金來源－公庫撥款收入明細表

中華民國109年度

單位：新臺幣元

科 目	單位	本 年 度 預 算 數			說 明
		數量 業務量	利(費)率	金 額	
合計				77,445,000	
公庫撥款收入	年	1	77,445,000	77,445,000	較上年度預算數77,002,000元，增加443,000元。 市府補助款。

臺北市地方教育發展基金－臺北市立興福國民中學

基金來源－受贈收入明細表

中華民國109年度

單位：新臺幣元

科 目	單位	本 年 度 預 算 數			說 明
		數量 業務量	利(費)率	金 額	
合計 受贈收入	年	1	1,000	1,000 1,000 1,000	較上年度預算數1,000元，無增減。 接受各界捐款收入(收支對列)。

臺北市地方教育發展基金－臺北市立興福國民中學

基金來源－雜項收入明細表

中華民國109年度

單位：新臺幣元

科 目	單位	本 年 度 預 算 數			說 明
		數量 業務量	利(費)率	金 額	
合計				42,000	
雜項收入	年	1	42,000	42,000	較上年度預算數17,000元，增加25,000元。 招標圖說費等收入。

臺北市地方教育發展基金－臺北市立興福國民中學

基金用途－國民教育計畫明細表

中華民國109年度

單位：新臺幣元

前年度 決算數	上年度 預算數	科 目	本 年 度 預 算 數	說 明
62,595,809	63,173,000	合計	60,813,000	
57,864,013	59,083,000	用人費用	56,832,000	
23,823,843	22,512,000	正式員額薪資	22,512,000	較上年度預算數22,512,000元，無增減。
23,823,843	22,512,000	職員薪金	22,512,000	
			17,100,000	教職員20人薪金(詳用人費用彙計表)(含教育部補助導師費72,000元及專任輔導教師640,000元)。
			1,776,000	教職員3人薪金(詳用人費用彙計表)。
			3,636,000	教職員7人薪金(詳用人費用彙計表)(含教育部補助導師費36,000元)。
993,600	1,203,840	聘僱及兼職人員薪資	1,203,840	較上年度預算數1,203,840元，無增減。
993,600	1,203,840	兼職人員酬金	1,203,840	
			72,000	補助調整授課鐘點費之外聘教師勞、健保及勞退費用(教育部補助款)。
			316,800	教師代課鐘點費，本校編制教師總人數30人，按9分之1計，編列4人，每人220節，總節數4人*220節=880節，每節360元。
			720,000	補助調整教師授課鐘點費，25人*2節*40週*360元(教育部補助款)。
			8,640	補助調整授課鐘點費之外聘教師勞、健保及勞退費用(教育部補助款)。
			86,400	補助調整授課特教教師鐘點費，3人*2節*40週*360元(教育部補助款)。
248,448	752,131	超時工作報酬	681,464	較上年度預算數752,131元，減少70,667元。
248,448	752,131	加班費	681,464	
			360,265	不休假出勤加班費。
			262,333	教職員各項業務加班費。
			49,066	不休假出勤加班費。
			9,800	不休假出勤加班費。
4,935,937	4,714,671	獎金	4,714,671	較上年度預算數4,714,671元，無增減。
1,969,373	1,951,000	考績獎金	1,951,000	
			1,500,000	依考績法規定核發之獎金。
			148,000	依考績法規定核發之獎金。
			303,000	依考績法規定核發之獎金。
2,966,564	2,763,671	年終獎金	2,763,671	

臺北市地方教育發展基金－臺北市立興福國民中學

基金用途－國民教育計畫明細表

中華民國109年度

單位：新臺幣元

前年度 決算數	上年度 預算數	科 目	本 年 度 預 算 數	說 明
			2,137,500	依規定於年節加發之獎金。
			222,000	依規定於年節加發之獎金。
			404,171	依規定於年節加發之獎金。
24,504,780	26,210,976	退休及卹償金	24,032,976	較上年度預算數26,210,976元，減少2,178,000元。
24,064,845	26,210,976	職員退休及離職金	24,032,976	
			1,460,160	提撥退撫基金。
			138,528	提撥退撫基金。
			288,288	提撥退撫基金。
			22,146,000	退休人員月退休金，55人* $\text{\$}31,700 \times 12 \text{月} = 20,922,000 \text{元}$ ；退休遺族月撫慰金，6人* $\text{\$}17,000 \times 12 \text{月} = 1,224,000 \text{元}$ ；合計22,146,000元。
439,935		工員退休及離職金		
3,357,405	3,689,382	福利費	3,687,049	較上年度預算數3,689,382元，減少2,333元。
2,392,001	1,884,240	分擔員工保險費	1,884,240	
			1,441,104	分擔公保、勞保、健保費。
			144,840	分擔公保、勞保、健保費。
			298,296	分擔公保、勞保、健保費。
55,262	214,500	傷病醫藥費	214,500	
			38,500	教職員健康檢查費，11人* $\text{\$}3,500 \text{元}$ 。
			176,000	教職員健康檢查費，11人* $\text{\$}16,000 \text{元}$ 。
255,552	345,240	員工通勤交通費	345,240	
			113,400	教師上下班交通費，9人* $\text{\$}10 \text{月} \times 2 \text{段} \times 630 \text{元}$ 。
			105,840	教師兼行政上下班交通費，7人* $\text{\$}12 \text{月} \times 2 \text{段} \times 630 \text{元}$ 。
			15,120	教師兼行政上下班交通費，2人* $\text{\$}12 \text{月} \times 1 \text{段} \times 630 \text{元}$ 。
			12,600	教師上下班交通費，2人* $\text{\$}10 \text{月} \times 1 \text{段} \times 630 \text{元}$ 。
			7,560	教師兼行政上下班交通費，1人* $\text{\$}12 \text{月} \times 1 \text{段} \times 630 \text{元}$ 。
			12,600	教師上下班交通費，2人* $\text{\$}10 \text{月} \times 1 \text{段} \times 630 \text{元}$ 。
			15,120	體育班專任運動教練上下班交通費，1人* $\text{\$}12 \text{月} \times 2 \text{段} \times 630 \text{元}$ 。
			50,400	教師上下班交通費，4人* $\text{\$}10 \text{月} \times 2 \text{段} \times 630 \text{元}$ 。

臺北市地方教育發展基金－臺北市立興福國民中學

基金用途－國民教育計畫明細表

中華民國109年度

單位：新臺幣元

前年度 決算數	上年度 預算數	科 目	本 年 度 預 算 數	說 明
654,590	1,245,402	其他福利費	12,600 1,243,069	教師上下班交通費，2人*10月*1段*630元。
			176,000	休假旅遊補助費。
			32,000	休假旅遊補助費。
			16,000	休假旅遊補助費。
			12,000	退休人員三節慰問金，2人*6,000元。
			125,420	員工結婚補助費31,355元*2個月*2人。
			365,000	員工喪葬補助費36,500元*5個月*2人。
			516,649	員工子女教育補助費。
2,001,605	1,773,000	服務費用	1,577,000	
499,494	543,724	水電費	498,372	較上年度預算數543,724元，減少45,352元。
365,654	418,790	工作場所電費	364,790	
			332,790	班級電費。
			32,000	開放場地電費(收支對列)。
133,840	124,934	工作場所水費	133,582	
			128,582	班級水費。
			5,000	開放場地水費(收支對列)。
18,454	17,480	郵電費		較上年度預算數17,480元，減少17,480元。
2,974	2,000	郵費		
15,480	15,480	電話費		
97,253	46,300	旅運費	46,300	較上年度預算數46,300元，無增減。
65,588	41,700	國內旅費	41,700	
			4,500	教職員工因公外出短程車資(由班級業務費提列)。
			27,900	校外教學隨隊人員出差旅費，6人*3天*1,550元。
			9,300	教職員工因公出差旅費，2人*3天*1,550元。
30,825	4,600	貨物運費	4,600	
			3,100	參加各項校外活動露營、展覽、慶典等運費。
			1,500	運動會運送器材等運費。
840		其他旅運費		
31,753	18,000	印刷裝訂與廣告費	18,000	較上年度預算數18,000元，無增減。

臺北市地方教育發展基金－臺北市立興福國民中學

基金用途－國民教育計畫明細表

中華民國109年度

單位：新臺幣元

前年度 決算數	上年度 預算數	科 目	本 年 度 預 算 數	說 明
31,753	18,000	印刷及裝訂費	18,000	
			1,000	印刷教學用表冊及其他零星報表(由班級業務費提列)。
			4,000	身障班印刷各種表冊、報表(特教班業務費)。
			12,000	運動會印製邀請卡、校慶專刊等費用。
			1,000	辦理小田園體驗教育印刷裝訂等。
674,711	617,000	修理保養及保固費	582,000	較上年度預算數617,000元，減少35,000元。
344,540	281,800	一般房屋修護費	246,800	
			145,800	校舍及其他雜項等修理維護。
			41,000	開放場地修理維護(收支對列)。
			60,000	開放停車場修理維護(收支對列)。
57,600	79,200	機械及設備修護費	79,200	
			14,400	電腦設備維護費(電腦專案計畫)。
			64,800	游泳池水電清潔維護費，9班* 7,200元。
272,571	256,000	雜項設備修護費	256,000	
			144,000	各項公務設備及教學器材等保養與維修。
			30,000	體育班設備及器材等保養與維修(體育班業務費)。
			42,000	開放場地設備及器材等保養與維修(收支對列)。
			40,000	開放停車場管理設備及器材等保養與維修(收支對列)。
63,590	64,896	一般服務費	61,728	較上年度預算數64,896元，減少3,168元。
3,590	4,896	佣金、匯費、經理費及手續費	1,728	
			1,728	委託超商代收學雜費手續費，144人*2學期*6元。
60,000	60,000	體育活動費	60,000	
			40,000	文康活動費，本校編列教職員20人，每人編列2,000元。
			6,000	文康活動費，本校編列教職員3人，每人編列2,000元。
			14,000	文康活動費，本校編列教職員7人，每人編列2,000元。

臺北市地方教育發展基金－臺北市立興福國民中學

基金用途－國民教育計畫明細表

中華民國109年度

單位：新臺幣元

前年度 決算數	上年度 預算數	科 目	本 年 度 預 算 數	說 明
616,350	465,600	專業服務費	370,600	較上年度預算數465,600元，減少95,000元。
371,055	356,000	講課鐘點、稿費、出席審查 及查詢費	261,800	
			57,600	分組活動外聘鐘點費。
			7,200	特教班教材編輯費，1班*12月* 600元。
			68,400	教練鐘點費，190節* 360元(體育班業務費)。
			40,000	活化教學相關活動外聘講座鐘點費，20節*2,000元。
			8,000	課後社團內聘教師鐘點費，8節*1,000元。
			19,200	課後社團外聘教師鐘點費，12節*1,600元。
			1,440	行為人八小時性平課程鐘點費，4節* 360元。
			5,760	校園性別事件撰寫調查報告稿費，8千字*720元。
			5,000	校園性別事件辦理調查學者專家出席費，2人次*2,500元。
			6,000	性別平等教育宣導活動(含相關專業研習)外聘講座鐘點費，3節*2,000元。
			10,000	小田園體驗教育外聘講座鐘點費，5節*2,000元。
			3,200	國中適性入學宣導講師鐘點費(含教育部補助2,000元)。
			28,000	學生輔導活動外聘講座鐘點費，14節*2,000元。
			2,000	技職教育、免試及12年國教校園宣導計畫講座鐘點費，1節*2,000元。
22,600	11,600	委託檢驗(定)試驗認證費	13,600	
			3,600	飲水機水質檢驗費，3臺*1200元。
			10,000	消防安全檢測費、建物公共安全檢查簽證申報費(由班級業務費提列)。
6,000	8,000	試務甄選費	5,200	
			5,200	教師甄選試務費用。
131,697		電腦軟體服務費		
84,998	90,000	其他專業服務費	90,000	
			50,000	開放場地校園安全機械定點、機動巡邏等

臺北市地方教育發展基金－臺北市立興福國民中學

基金用途－國民教育計畫明細表

中華民國109年度

單位：新臺幣元

前年度 決算數	上年度 預算數	科 目	本 年 度 預 算 數	說 明
				保全費用(收支對列)。
			40,000	開放停車場安全機械定點、機動巡邏等保全費用(收支對列)。
1,358,782	1,116,000	材料及用品費	1,206,000	
663,629	451,252	使用材料費	565,580	較上年度預算數451,252元，增加114,328元。
663,629	451,252	設備零件	565,580	
			2,000	緊急求救鈴(含警鳴器、警示燈、安裝、配線、測試、整合)，2組*1,000元(由活動中心舞台、球場、體育組辦公室暨諮商教室、課輔教室整修工程移列)(新增)。
			38,000	攝影機(含紅外線、支架及防護幕、測試、整合、安裝及配線)，4臺*9,500元(由活動中心舞台、球場、體育組辦公室暨諮商教室、課輔教室整修工程移列)(新增)。
			2,500	訂製水槽1座(由活動中心舞台、球場、體育組辦公室暨諮商教室、課輔教室整修工程移列)(新增)。
			16,000	舞台講桌，2個*8,000元(由活動中心舞台、球場、體育組辦公室暨諮商教室、課輔教室整修工程移列)(新增)。
			8,000	節能風扇，2臺*4,000元(由活動中心舞台、球場、體育組辦公室暨諮商教室、課輔教室整修工程移列)(新增)。
			10,000	茶几，2張*5,000元(由活動中心舞台、球場、體育組辦公室暨諮商教室、課輔教室整修工程移列)(新增)。
			8,500	螢幕(LCD19" 以上)1個(由活動中心舞台、球場、體育組辦公室暨諮商教室、課輔教室整修工程移列)(新增)。
			7,000	辦公椅，5組*1,400元(由活動中心舞台、球場、體育組辦公室暨諮商教室、課輔教室整修工程移列)(新增)。
			44,000	辦公桌及辦公隔屏，5組*8,800元(由活動中心舞台、球場、體育組辦公室暨諮商教室、課輔教室整修工程移列)(新增)。
			13,820	身障班教學所需之各項教具及教材(特教班

臺北市地方教育發展基金－臺北市立興福國民中學

基金用途－國民教育計畫明細表

中華民國109年度

單位：新臺幣元

前年度 決算數	上年度 預算數	科 目	本 年 度 預 算 數	說 明
				材料費)。
			47,500	教學用平板電腦，5部*9,500元(電腦專案計畫)(新增)。
			80,000	練習及比賽用器材等(體育班業務費)。
			12,000	烤箱(48L)，3臺*4,000元-家政教室(由班級設備移列)(新增)。
			2,500	捕蚊燈，2個*1,250元-輔導室(由特教班設備移列)(新增)。
			3,300	可堆疊收納箱，6個*550元-輔導室(由特教班設備移列)(新增)。
			4,200	屏風1個-輔導室(由特教班設備移列)(新增)。
			6,000	白板(4尺X6尺)1片-輔導室(由特教班設備移列)(新增)。
			16,460	各領域教具及教學設備等(由班級設備移列)。
			56,700	電腦設備維護及管理費，9班*6,300元(電腦專案計畫)。
			8,200	運動會用球類等體育器材。
			8,400	活化教學相關活動材料等。
			11,000	小田園食農教育烹煮、切割用具等。
			21,500	小田園體驗教育種植用具、園藝用品等。
			8,000	綠屋頂計畫解說板1個。
			130,000	開放場地所需設備用具(收支對列)。
695,153	664,748	用品消耗	640,420	較上年度預算數664,748元，減少24,328元。
186,837	72,370	辦公(事務)用品	29,800	
			600	身障班教學用文具紙張用品等(特教班業務費)。
			3,400	活化教學相關活動文具紙張用品等。
			1,200	課後社團文具紙張用品等。
			6,800	性別平等教育宣導活動(含相關專業研習)文具紙張用品等。
			5,000	小田園體驗教育文具紙張用品等。
			800	國中適性入學宣導文具用品。
			12,000	學生輔導活動文具紙張用品等。

臺北市地方教育發展基金－臺北市立興福國民中學

基金用途－國民教育計畫明細表

中華民國109年度

單位：新臺幣元

前年度 決算數	上年度 預算數	科 目	本 年 度 預 算 數	說 明
110,472	16,573	報章雜誌	42,000	
			42,000	圖書(含有聲圖書)(由班級設備移列)。
15,000	15,000	醫療用品(非醫療院所使用)	15,000	
			15,000	健康中心藥品。
382,844	560,805	其他用品消耗	553,620	
			82,920	全校教學實驗、體育、衛生、音樂、工藝、家事、童軍、指導活動等材料(普通班教學材料費)。
			78,000	中低收入戶學生用教科書，60人*1,300元。
			27,600	敬師活動費，46人*600元。
			16,900	垃圾袋、消毒藥水、衛生清潔用品、衛生紙及教室佈置費等(由班級業務費提列)。
			6,500	童軍教育教學用材料。
			6,000	教職員工因公外出洽辦公務或辦理活動逾時誤餐費用，75人次*80元(由班級業務費提列)。
			1,000	身障班垃圾袋、消毒藥水、衛生清潔用品、衛生紙及教室佈置費等(特教班業務費)。
			1,600	身障班洽辦公務或活動逾時誤餐費用，20人次*80元(由特教班業務費提列)。
			36,000	電腦耗材(電腦專案計畫)。
			15,600	參賽逾時誤餐費用，195人次* 80元(體育班業務費)。
			70,000	體育用品材料等(體育班業務費)。
			25,000	運動會材料及其他雜支等。
			2,400	活化教學相關會議研習逾時誤餐費用，30人次*80元。
			5,800	活化教學相關活動雜支等。
			1,600	課後社團活動雜支等。
			21,500	小田園農事體驗實作菜苗、種子、培養土、枕木園藝資材及雜支等。
			5,000	小田園體驗教育成果發表會、場地布置材料等。
			12,400	國中生涯發展教育辦理活動用材料費。

臺北市地方教育發展基金－臺北市立興福國民中學

基金用途－國民教育計畫明細表

中華民國109年度

單位：新臺幣元

前年度 決算數	上年度 預算數	科 目	本 年 度 預 算 數	說 明
			32,000	綠屋頂計畫用南方松木箱材料(含油漆)，8片*4000元。
			35,000	綠屋頂計畫用自動澆灌材料、肥料、菜苗、培養土、種植土等。
			10,000	學生輔導活動材料費等。
			800	教師甄選工作人員逾時誤餐費用，10人次*80元。
			50,000	開放場地器材費等(收支對列)。
			10,000	開放停車場管理設備器材費及其他雜支等(收支對列)。
143,801	5,000	租金、償債、利息及相關手續費	5,000	
139,001		交通及運輸設備租金		
139,001		車租		
4,800	5,000	雜項設備租金	5,000	較上年度預算數5,000元，無增減。
4,800	5,000	雜項設備租金	5,000	
			4,800	電錶月租費，12月* 400元(由班級業務費提列)。
			200	配合預算編列至千元，增列進位數200元。
623,500	863,000	會費、捐助、補助、分攤、照護、救濟與交流活動費	875,000	
33,140	28,000	捐助、補助與獎助	28,000	較上年度預算數28,000元，無增減。
25,500	28,000	獎助學員生給與	28,000	
			10,000	教育關懷獎每校推薦1名學生獎助金。
			18,000	優秀學生獎學金，9班*2學期* 1,000元。
7,640		其他捐助、補助與獎助		
590,360	835,000	補貼、獎勵、慰問、照護與救濟	847,000	較上年度預算數835,000元，增加12,000元。
590,360	835,000	其他補貼、獎勵、慰問、照護與救濟	847,000	
			24,800	弱勢學生冷氣使用費補助費用，31人*800元(新增)。
			51,200	補助學校午餐使用有機蔬菜計畫，160人*40週*1次*8元。
			770,000	清寒學生餐費補助，70人*200日* 55元。
			1,000	各界捐款補助學生急難慰問金等(收支對

臺北市地方教育發展基金－臺北市立興福國民中學

基金用途－國民教育計畫明細表

中華民國109年度

單位：新臺幣元

前年度 決算數	上年度 預算數	科 目	本 年 度 預 算 數	說 明
				列)。
15,629	16,000	短絀與賠償給付		
15,629	16,000	賠償給付		較上年度預算數16,000元，減少16,000元。
15,629	16,000	一般賠償		
588,479	317,000	其他	318,000	
588,479	317,000	其他支出	318,000	較上年度預算數317,000元，增加1,000元。
588,479	317,000	其他	318,000	
			50,400	執行學生路隊安全導護費，2人*40週*10次*63元。
			249,600	體育班參加校外比賽差旅費等(體育班業務費)。
			18,000	班級自治費，180人*2學期* 50元。

臺北市地方教育發展基金－臺北市立興福國民中學

基金用途－一般行政管理計畫明細表

中華民國109年度

單位：新臺幣元

前年度 決算數	上年度 預算數	科 目	本 年 度 預 算 數	說 明
14,621,944	15,924,000	合計	15,721,000	
13,681,520	14,791,000	用人費用	14,714,000	
9,178,672	9,384,000	正式員額薪資	9,384,000	較上年度預算數9,384,000元，無增減。
7,219,792	7,632,000	職員薪金	7,632,000	7,632,000 教職員12人薪金(詳用人費用彙計表)。
765,480	720,000	工員工資	720,000	720,000 工員2人工資(詳用人費用彙計表)。
1,193,400	1,032,000	警餉	1,032,000	1,032,000 校警2人薪金(詳用人費用彙計表)。
289,371	851,134	超時工作報酬	774,134	較上年度預算數851,134元，減少77,000元。
289,371	851,134	加班費	774,134	444,134 不休假出勤加班費。 330,000 職員工各項業務加班費。
2,188,711	2,553,410	獎金	2,553,410	較上年度預算數2,553,410元，無增減。
1,035,401	1,381,000	考績獎金	1,381,000	1,381,000 依考績法規定核發之獎金。
1,153,310	1,172,410	年終獎金	1,172,410	1,172,410 依規定於年節加發之獎金。
761,276	784,128	退休及卹償金	784,128	較上年度預算數784,128元，無增減。
686,876	726,528	職員退休及離職金	726,528	726,528 提撥退撫基金。
74,400	57,600	工員退休及離職金	57,600	57,600 提撥勞工退休準備金。
1,263,490	1,218,328	福利費	1,218,328	較上年度預算數1,218,328元，無增減。
920,844	845,328	分擔員工保險費	845,328	845,328 分擔公保、勞保、健保費。
152,825	189,000	員工通勤交通費	189,000	37,800 職員、工友上下班交通費，5人*12月*1段*630元。 151,200 職員、工友上下班交通費，10人*12月*2段*630元。
189,821	184,000	其他福利費	184,000	184,000 休假旅遊補助費。
783,982	794,000	服務費用	764,000	

臺北市地方教育發展基金－臺北市立興福國民中學

基金用途－一般行政管理計畫明細表

中華民國109年度

單位：新臺幣元

前年度 決算數	上年度 預算數	科 目	本 年 度 預 算 數	說 明
55,503	6,000	郵電費	6,000	較上年度預算數6,000元，無增減。
12,899		郵費		
42,604	6,000	電話費	6,000	6,000 校園安全保全專線電話費用等。
184,689	192,000	一般服務費	192,000	較上年度預算數192,000元，無增減。
29		佣金、匯費、經理費及手續費		
152,660	160,000	外包費	160,000	160,000 消化超額職工4人(技工、工友)業務外包費。
32,000	32,000	體育活動費	32,000	32,000 文康活動費，本校編列教職員12人，工員2人，校警2人，合計16人，每人編列2,000元。
471,790	524,000	專業服務費	494,000	較上年度預算數524,000元，減少30,000元。
471,790	524,000	其他專業服務費	494,000	494,000 校園安全機械定點、機動巡邏等保全費用。
72,000	72,000	公共關係費	72,000	較上年度預算數72,000元，無增減。
72,000	72,000	公共關係費	72,000	72,000 校長特別費，12月*6,000元。
155,442	338,000	材料及用品費	242,000	
	90,000	使用材料費		較上年度預算數90,000元，減少90,000元。
	90,000	設備零件		
155,442	248,000	用品消耗	242,000	較上年度預算數248,000元，減少6,000元。
140,442	237,000	辦公(事務)用品	231,400	
			231,200	本校奉核定普通班6班、體育班3班，統籌業務費計算如下：未達15班得依15班計列，1,290元*15班*12月=232,200元，除依實際需求移列會費1,000元外，其餘如列數。
			200	配合預算編列至千元，增列進位數200元。
15,000	6,000	服裝	10,600	
			200	校警襪子，2雙*100元。
			2,200	校警皮鞋，2人*1雙*1,100元。
			3,000	校警夏服，2人*1套*1,500元。(成立第35年)

臺北市地方教育發展基金－臺北市立興福國民中學

基金用途－一般行政管理計畫明細表

中華民國109年度

單位：新臺幣元

前年度 決算數	上年度 預算數	科 目	本 年 度 預 算 數	說 明
			800	校警服裝配備，2人*400元。
			4,400	校警冬服，2人*1套*2,200元(新增)。
	5,000	其他用品消耗		
1,000	1,000	會費、捐助、補助、分攤、照護 、救濟與交流活動費	1,000	
	1,000	會費	1,000	較上年度預算數1,000元，無增減。
1,000	1,000	職業團體會費	1,000	
			1,000	護理師1人公會會費(統籌業務費)。

臺北市地方教育發展基金－臺北市立興福國民中學

基金用途－建築及設備計畫明細表

中華民國109年度

單位：新臺幣元

前年度 決算數	上年度 預算數	科 目	本 年 度 預 算 數	說 明
23,150,229	807,000	合計	4,464,000	
23,150,229	807,000	購建固定資產、無形資產及非理財 目的之長期投資	4,464,000	
5,361,463	771,000	購建固定資產	1,568,000	
5,361,463	771,000	一般建築及設備計畫	1,568,000	
2,451,900		校園整修工程		
2,451,900		興建土地改良物		
		活動中心舞台、球場、體 育組辦公室暨諮商教室、 課輔教室整修工程	622,000	
		購置機械及設備	323,000	
			38,000	新購電動升降機組1組。
			70,000	新購監視主機1臺。
			120,000	新購電動銀幕(300吋)1面。
			95,000	新購單槍投影機(4000流明以上 含安裝)1臺。
		購置交通及運輸設備	45,000	
			25,000	汰舊換新混音器1臺。
			20,000	新購舞台喇叭，2個*10,000元 。
		購置雜項設備	254,000	
			20,000	新購移動式籃排球電子計分器 1臺。
			47,000	汰舊換新分離式一對一冷氣機 (1、2級8KW以上含安裝)1臺。
			72,000	汰舊換新分離式一對一冷氣機 (1、2級5KW以上含安裝)，3臺 *24,000元。
			104,000	新購昇降式大幕 (1650cm*658cm)1面。
			11,000	汰舊換新弧形瑤瑤磁性式白板 (240cm*130cm以上)1個。
	75,000	綠屋頂計畫		
	75,000	購置機械及設備		
		校園前瞻基礎建設	165,000	
		購置機械及設備	165,000	
			165,000	新購無線基地臺，11臺*15,000

臺北市地方教育發展基金－臺北市立興福國民中學

基金用途－建築及設備計畫明細表

中華民國109年度

單位：新臺幣元

前年度 決算數	上年度 預算數	科 目	本 年 度 預 算 數	說 明
				元(電腦專案計畫)。
245,978	191,900	班級設備	349,000	
123,465	51,000	購置機械及設備	132,000	
			32,000	汰舊換新數位照相機(類單眼1600萬畫數以上)，2臺*16,000元-學務處、輔導室。
			100,000	新購乘座式割草機 1臺-總務處。
	19,000	購置交通及運輸設備	20,000	
			20,000	汰舊換新擴大機1臺-學務處。
122,513	121,900	購置雜項設備	197,000	
			16,000	汰舊換新黑板1個-教務處。
			115,000	汰舊換新冰溫熱飲水機，5臺*23,000元。
			36,000	汰舊換新電冰箱(400公升以上)，2臺*18,000元-學務處、體育組。
			14,000	汰舊換新電冰箱(300公升以上)1臺-校長室。
			16,000	汰舊換新四排鑰匙鐵櫃1臺-輔導室。
		特殊班設備	160,000	
		購置雜項設備	160,000	
			160,000	新購一對一分離式7.1kw冷氣機，4臺*40,000元(身心障礙特教班)。
1,062,130	344,000	資訊設備	272,000	
1,062,130	344,000	購置機械及設備	272,000	
			200,000	汰舊換新個人電腦，8部*25,000元(電腦專案計畫)。
			72,000	汰舊換新網路及資訊周邊設備(電腦專案計畫)。
1,601,455	160,100	校園設備		
1,154,639	160,100	購置機械及設備		
33,000		購置交通及運輸設備		
413,816		購置雜項設備		
90,303	36,000	購置無形資產	36,000	

臺北市地方教育發展基金－臺北市立興福國民中學

基金用途－建築及設備計畫明細表

中華民國109年度

單位：新臺幣元

前年度 決算數	上年度 預算數	科 目	本 年 度 預 算 數	說 明
90,303	36,000	一般建築及設備計畫	36,000	
18,814	36,000	資訊設備	36,000	
18,814	36,000	購置電腦軟體	36,000	
			36,000	電腦教學軟體費(電腦專案計畫)。
71,489		校園軟體設備		
71,489		購置電腦軟體		
17,698,463		遞延支出	2,860,000	
17,698,463		一般建築及設備計畫	2,860,000	
		活動中心舞台、球場、體育組辦公室暨諮商教室、課輔教室整修工程	2,860,000	
		遞延修繕房屋建築支出	2,860,000	
			2,620,834	一、施工費。
			182,724	二、委託技術服務費(總包價法)。
			5,000	三、委託技術服務費(室內裝修審查及竣工查驗費)。
			51,442	四、工程管理費(按施工費約2%提列)。
17,698,463		校園整修工程		
15,834,947		遞延修繕房屋建築支出		
1,863,516		其他遞延支出		

預 算 參 考 表

臺北市地方教育發展基金－臺北市立興福國民中學

預計平衡表

中華民國109年12月31日

單位：新臺幣千元

107年(前年) 12月31日 決算數	科 目	109年12月31日 預計數	108年12月31日 預計數	比較增減(-)
2,617,967	資產合計	2,612,638	2,615,615	-2,977
2,617,967	資產	2,612,638	2,615,615	-2,977
10,953	流動資產	5,624	8,601	-2,977
10,853	現金	5,524	8,501	-2,977
10,853	銀行存款	5,524	8,501	-2,977
100	預付款項	100	100	
100	預付費用	100	100	
3,359	投資、長期應收款項、貸墊款及準備金	3,359	3,359	
3,359	準備金	3,359	3,359	
3,079	退休及離職準備金	3,079	3,079	
280	其他準備金	280	280	
2,603,655	其他資產	2,603,655	2,603,655	
2,603,655	什項資產	2,603,655	2,603,655	
48	暫付及待結轉帳項	48	48	
2,603,607	代管資產	2,603,607	2,603,607	
2,617,967	負債及基金餘額合計	2,612,638	2,615,615	-2,977
2,610,456	負債	2,610,456	2,610,456	
2,069	流動負債	2,069	2,069	
1,934	應付款項	1,934	1,934	
1,866	應付代收款	1,866	1,866	
68	應付費用	68	68	
135	預收款項	135	135	
135	預收收入	135	135	
2,608,387	其他負債	2,608,387	2,608,387	
2,608,387	什項負債	2,608,387	2,608,387	
932	存入保證金	932	932	
3,079	應付退休及離職金	3,079	3,079	
2,603,607	應付代管資產	2,603,607	2,603,607	
770	暫收及待結轉帳項	770	770	
7,510	基金餘額	2,181	5,158	-2,977
7,510	基金餘額	2,181	5,158	-2,977
7,510	基金餘額	2,181	5,158	-2,977
7,510	累積餘額	2,181	5,158	-2,977

註：1.信託代理與保證資產(負債)前年度決算數370,000元，上年度預計數370,000元，本年度預計數370,000元。

2.或有資產(負債)0元。

3.本基金自93年度起，本固定項目分開原則，將屬長期固定帳項，包括固定資產12,137,308元、無形資產162,636元及長期債務0元等，另立帳類管理，未納入本表。

臺北市地方教育發展基金

各項費用

中華民國

前年度 決算數	上年度 預算數	計畫別 用途別科目	合計	國民教育計畫
100,367,982	79,904,000	合計	80,998,000	60,813,000
71,545,533	73,874,000	用人費用	71,546,000	56,832,000
33,002,515	31,896,000	正式員額薪資	31,896,000	22,512,000
31,043,635	30,144,000	職員薪金	30,144,000	22,512,000
765,480	720,000	工員工資	720,000	
1,193,400	1,032,000	警餉	1,032,000	
993,600	1,203,840	聘僱及兼職人員薪資	1,203,840	1,203,840
993,600	1,203,840	兼職人員酬金	1,203,840	1,203,840
537,819	1,603,265	超時工作報酬	1,455,598	681,464
537,819	1,603,265	加班費	1,455,598	681,464
7,124,648	7,268,081	獎金	7,268,081	4,714,671
3,004,774	3,332,000	考績獎金	3,332,000	1,951,000
4,119,874	3,936,081	年終獎金	3,936,081	2,763,671
25,266,056	26,995,104	退休及卹償金	24,817,104	24,032,976
24,751,721	26,937,504	職員退休及離職金	24,759,504	24,032,976
514,335	57,600	工員退休及離職金	57,600	
4,620,895	4,907,710	福利費	4,905,377	3,687,049
3,312,845	2,729,568	分擔員工保險費	2,729,568	1,884,240
55,262	214,500	傷病醫藥費	214,500	214,500
408,377	534,240	員工通勤交通費	534,240	345,240
844,411	1,429,402	其他福利費	1,427,069	1,243,069
2,785,587	2,567,000	服務費用	2,341,000	1,577,000
499,494	543,724	水電費	498,372	498,372
365,654	418,790	工作場所電費	364,790	364,790
133,840	124,934	工作場所水費	133,582	133,582
73,957	23,480	郵電費	6,000	
15,873	2,000	郵費		
58,084	21,480	電話費	6,000	
97,253	46,300	旅運費	46,300	46,300
65,588	41,700	國內旅費	41,700	41,700
30,825	4,600	貨物運費	4,600	4,600

一 臺北市立興福國民中學

彙計表

109年度

單位：新臺幣元

一般行政管理計畫	建築及設備計畫				
15,721,000	4,464,000				
14,714,000					
9,384,000					
7,632,000					
720,000					
1,032,000					
774,134					
774,134					
2,553,410					
1,381,000					
1,172,410					
784,128					
726,528					
57,600					
1,218,328					
845,328					
189,000					
184,000					
764,000					
6,000					
6,000					

臺北市地方教育發展基金

各項費用

中華民國

前年度 決算數	上年度 預算數	計畫別 用途別科目	合計	國民教育計畫
840		其他旅運費		
31,753	18,000	印刷裝訂與廣告費	18,000	18,000
31,753	18,000	印刷及裝訂費	18,000	18,000
674,711	617,000	修理保養及保固費	582,000	582,000
344,540	281,800	一般房屋修護費	246,800	246,800
57,600	79,200	機械及設備修護費	79,200	79,200
272,571	256,000	雜項設備修護費	256,000	256,000
248,279	256,896	一般服務費	253,728	61,728
3,619	4,896	佣金、匯費、經理費及手續費	1,728	1,728
152,660	160,000	外包費	160,000	
92,000	92,000	體育活動費	92,000	60,000
1,088,140	989,600	專業服務費	864,600	370,600
371,055	356,000	講課鐘點、稿費、出席審查及查詢費	261,800	261,800
22,600	11,600	委託檢驗(定)試驗認證費	13,600	13,600
6,000	8,000	試務甄選費	5,200	5,200
131,697		電腦軟體服務費		
556,788	614,000	其他專業服務費	584,000	90,000
72,000	72,000	公共關係費	72,000	
72,000	72,000	公共關係費	72,000	
1,514,224	1,454,000	材料及用品費	1,448,000	1,206,000
663,629	541,252	使用材料費	565,580	565,580
663,629	541,252	設備零件	565,580	565,580
850,595	912,748	用品消耗	882,420	640,420
327,279	309,370	辦公(事務)用品	261,200	29,800
110,472	16,573	報章雜誌	42,000	42,000
15,000	6,000	服裝	10,600	
15,000	15,000	醫療用品(非醫療院所使用)	15,000	15,000
382,844	565,805	其他用品消耗	553,620	553,620
143,801	5,000	租金、償債、利息及相關手續費	5,000	5,000
139,001		交通及運輸設備租金		
139,001		車租		

—臺北市立興福國民中學

彙計表

109年度

單位：新臺幣元

一般行政管理計畫	建築及設備計畫				
<p>192,000</p> <p>160,000</p> <p>32,000</p> <p>494,000</p> <p>494,000</p> <p>72,000</p> <p>72,000</p> <p>242,000</p> <p>242,000</p> <p>231,400</p> <p>10,600</p>					

臺北市地方教育發展基金

各項費用

中華民國

前年度 決算數	上年度 預算數	計畫別		合計	國民教育計畫
		用途別科目			
4,800	5,000	雜項設備租金		5,000	5,000
4,800	5,000	雜項設備租金		5,000	5,000
23,150,229	807,000	購建固定資產、無形資產及非理財目的 之長期投資		4,464,000	
5,361,463	771,000	購建固定資產		1,568,000	
2,451,900		興建土地改良物			
2,340,234	630,100	購置機械及設備		892,000	
33,000	19,000	購置交通及運輸設備		65,000	
536,329	121,900	購置雜項設備		611,000	
90,303	36,000	購置無形資產		36,000	
90,303	36,000	購置電腦軟體		36,000	
17,698,463		遞延支出		2,860,000	
15,834,947		遞延修繕房屋建築支出		2,860,000	
1,863,516		其他遞延支出			
624,500	864,000	會費、捐助、補助、分攤、照護、救濟 與交流活動費		876,000	875,000
1,000	1,000	會費		1,000	
1,000	1,000	職業團體會費		1,000	
33,140	28,000	捐助、補助與獎助		28,000	28,000
25,500	28,000	獎助學員生給與		28,000	28,000
7,640		其他捐助、補助與獎助			
590,360	835,000	補貼、獎勵、慰問、照護與救濟		847,000	847,000
590,360	835,000	其他補貼、獎勵、慰問、照護與救 濟		847,000	847,000
15,629	16,000	短絀與賠償給付			
15,629	16,000	賠償給付			
15,629	16,000	一般賠償			
588,479	317,000	其他		318,000	318,000
588,479	317,000	其他支出		318,000	318,000
588,479	317,000	其他		318,000	318,000

一 臺北市立興福國民中學

彙計表

109年度

單位：新臺幣元

一般行政管理計畫	建築及設備計畫				
	4,464,000				
	1,568,000				
	892,000				
	65,000				
	611,000				
	36,000				
	36,000				
	2,860,000				
	2,860,000				
1,000					
1,000					
1,000					

臺北市地方教育發展基金－臺北市立興福國民中學

員工人數彙計表

中華民國109年度

單位：人

計 畫 及 項 目	上年度最高可 進用員額數	本年度 增減(-)數	本年度最高可 進用員額數	說 明
合計	46		46	
國民教育計畫部分	30		30	
正式職員	30		30	
一般行政管理計畫部分	16		16	
正式職員	14		14	
正式工員	2		2	

- 註：1.本表不包含臨時工員人數。
 2.本表臨時職員係指奉准有案之約聘僱人員。
 3.外包費編列消化超額職工4人(技工、工友)業務外包費，計16萬元。

本 頁 空 白

臺北市地方教育發展基金

用人費用

中華民國

計畫及項目	合計	正式 員額 薪資	聘僱 人員 薪資	超時 工作 報酬	津貼	獎 金		
						年終獎金	考績獎金	其他
合計	71,546,000	31,896,000		1,455,598		3,936,081	3,332,000	
國民教育計畫	56,832,000	22,512,000		681,464		2,763,671	1,951,000	
職員薪金	22,512,000	22,512,000						
兼職人員 酬金	1,203,840							
加班費	681,464			681,464				
考績獎金	1,951,000						1,951,000	
年終獎金	2,763,671					2,763,671		
職員退休 及離職金	24,032,976							
分擔員工 保險費	1,884,240							
傷病醫藥 費	214,500							
員工通勤 交通費	345,240							
其他福利 費	1,243,069							
一般行政管理計畫	14,714,000	9,384,000		774,134		1,172,410	1,381,000	
職員薪金	7,632,000	7,632,000						
工員工資	720,000	720,000						
警餉	1,032,000	1,032,000						
加班費	774,134			774,134				
考績獎金	1,381,000						1,381,000	
年終獎金	1,172,410					1,172,410		
職員退休 及離職金	726,528							
工員退休 及離職金	57,600							

—臺北市立興福國民中學

彙計表

109年度

單位：新臺幣元

退休及卹償金		資遣費	福 利 費					提繳費	兼任 人員 用人 費用
退休金	卹償金		分擔 保險費	傷病 醫藥費	提撥 福利金	員工通勤 交通費	其他		
24,817,104			2,729,568	214,500		534,240	1,427,069	1,203,840	
24,032,976			1,884,240	214,500		345,240	1,243,069	1,203,840	
24,032,976			1,884,240	214,500		345,240	1,243,069	1,203,840	
784,128			845,328			189,000	184,000		
726,528									
57,600									

臺北市地方教育發展基金

用人費用

中華民國

計畫及項目	合計	正式 員額 薪資	聘僱 人員 薪資	超時 工作 報酬	津貼	獎 金		
						年終獎金	考績獎金	其他
分擔員工 保險費	845,328							
員工通勤 交通費	189,000							
其他福利 費	184,000							

註：1.本表不包含臨時工員薪津。
 2.本表兼任人員用人費用，係學校教職員兼課或請假代課鐘點費。
 3.外包費編列消化超額職工4人(技工、工友)業務外包費，計16萬元。

—臺北市立興福國民中學

彙計表

109年度

單位：新臺幣元

退休及卹償金		資遣費	福 利 費					提繳費	兼任 人員 用人 費用
退休金	卹償金		分擔 保險費	傷病 醫藥費	提撥 福利金	員工通勤 交通費	其他		
			845,328			189,000	184,000		

臺北市地方教育發展基金－臺北市立興福國民中學

單位（或計畫）成本分析表

中華民國109年度

單位：新臺幣千元

計 畫 別	單 位	單位成本(元)或 平均利(費)率	數 量	預 算 數	說 明
合計				80,998	
國民教育計畫				60,813	
一般行政管理計畫				15,721	
建築及設備計畫				4,464	

臺北市地方教育發展基金－臺北市立興福國民中學

5 年來主要業務計畫分析表

中華民國109年度

單位：新臺幣千元

年度及項目	單位	數量	單位成本(元)或 平均利(費)率	金額	說明
(本)年度預算數					
國民教育計畫				60,813	
(上)年度預算數					
國民教育計畫				63,173	
(前)年度決算數					
國民教育計畫				62,596	
(106)年度決算數					
國民教育計畫				60,247	
(105)年度決算數					
國民教育計畫				63,149	

臺北市地方教育發展基金－臺北市立興福國民中學

資本資產明細表

中華民國109年度

單位：新臺幣千元

項 目	取得成本 (期初餘額)	以前年度 累計折舊/ 長期投資 評 價	本 年 度 變 動				主要增減 原因說明	本年度累計折 舊/長期投資 評價變動數	期末餘額
			增加		減少				
			金額	類型	金額	類型			
資產	33,985	20,464	1,604		16		2,809	12,300	
土地改良物	2,452	445					243	1,764	
房屋及建築	4,215	551					70	3,595	
機械及設備	14,068	10,020	892	增置			1,560	3,380	
交通及運輸 設備	2,092	1,721	65	增置			105	331	
雜項設備	11,015	7,727	611	增置			832	3,067	
電腦軟體	142		36	增置	16	無形資 產攤銷		163	