

中華民國 109 年度 4-0501224

臺北市總預算案

臺北市政府教育局主管

臺北市地方教育發展基金

臺北市立芳和實驗國民中學附屬單位預算之分預算

(特別收入基金)

臺北市立芳和實驗國民中學編

臺北市地方教育發展基金－臺北市立芳和實驗國民中學

目 次

中華民國109年度

一、財務摘要	第 1 頁
二、業務計畫及預算概要	第 3 -11 頁
三、預算主要表	
(一) 基金來源、用途及餘絀預計表	第 13 頁
(二) 現金流量預計表	第 14 頁
四、預算明細表	
(一) 基金來源－服務收入明細表	第 15 頁
(二) 基金來源－財產處分收入明細表	第 16 頁
(三) 基金來源－其他財產收入明細表	第 17 頁
(四) 基金來源－公庫撥款收入明細表	第 18 頁
(五) 基金來源－受贈收入明細表	第 19 頁
(六) 基金來源－雜項收入明細表	第 20 頁
(七) 基金用途－國民教育計畫明細表	第 21 -29 頁
(八) 基金用途－一般行政管理計畫明細表	第 30 -32 頁
(九) 基金用途－建築及設備計畫明細表	第 33 -34 頁
五、預算參考表	
(一) 預計平衡表	第 35 頁
(二) 各項費用彙計表	第 36 -41 頁
(三) 員工人數彙計表	第 42 頁
(四) 用人費用彙計表	第 44 -47 頁
(五) 單位（或計畫）成本分析表	第 48 頁
(六) 5年來主要業務計畫分析表	第 49 頁
(七) 資本資產明細表	第 50 頁

臺北市地方教育發展基金－臺北市立芳和實驗國民中學

財務摘要

中華民國109年度

單位：新臺幣千元

項 目	本 年 度	上 年 度	比較增減數	%
經營成績：				
基金來源	156,131	143,101	13,030	9.11
基金用途	159,041	154,587	4,454	2.88
賸餘(短絀)	-2,910	-11,486	8,576	--
餘絀情形：				
基金餘額	1,082	3,992	-2,910	-72.90
現金流量(註)：				
現金及約當現金之淨增(減)	-2,910	-11,486	8,576	--

附註：現金流量係採現金及約當現金基礎，包括現金及自投資日起3個月內到期或清償之債權證券。

本 頁 空 白

業務計畫及預算概要

臺北市地方教育發展基金－臺北市立芳和實驗國民中學

業務計畫及預算概要

中華民國 109 年度

壹、基金概況

一、設立宗旨及願景：

- (一) 本校遵照憲法第 158 條及 160 條規定，教育文化應發展國民之民族精神、自治精神，國民道德與健全體格、科學及生活智能，以培養青少年七大學習領域及十大基本能力。
- (二) 本校自 91 年度起依教育經費編列與管理法第 13 條規定設置「臺北市地方教育發展基金」，以促進教育健全發展，提昇教育經費運用績效。
- (三) 本校以「探索式學習學校」(Expeditionary Learning School, 簡稱 ELS) 為典範，本於新課綱的領域學習重點與核心素養，創新於探索式學習理念之實踐，以建構學生與真實世界連結所需之知識與能力。透過三年、九學期的核心能力課程、實驗創新課程、芳和外展教育計劃及領導力教育方案，以學生為中心，藉由跨領域、主題統整的課程設計，引導學生探索知識，面對社會問題、培養解決真實情境問題的能力，並以高品質的產出，實踐展現學習成果；另藉由高強度的體能訓練與外展活動，引導學生在過程中不斷克服挫折與挑戰，進而自我發現、建立其品格力，發展「自律負責、創新探索、傾聽合作、感恩服務」的學生圖像，營造具探索體驗、團隊合作、自我實現的學校文化，期以落實「尊重個別學習需求、延展學習探索情境、點燃主動學習熱情」之實驗教育願景。

二、施政重點：

- (一) 開啟多元智慧：尊重每個學生獨特的個性，以多元智慧的觀點協助他找到生命的亮點，肯定天生我才必有用，能知於學，樂於學。
- (二) 培養生活能力：因應新世紀知識社會的到來，培養學生帶得走的能力，諸如人際溝通能力、資訊能力、終身學習能力、生涯規劃能力、問題解決能力等。
- (三) 蘊育人文情懷：在溫馨開放的校園文化中，孕育人文情懷，學會尊重、包容；建構生命的價值、完成人性的開展。
- (四) 建置溫馨民主的校園文化：
 1. 以參與式管理、落實行政、教師會、家長會三者的良性互動。
 2. 以學生第一，教學優先的觀念提昇行政服務效率。

臺北市地方教育發展基金－臺北市立芳和實驗國民中學

業務計畫及預算概要

中華民國 109 年度

3. 放下威權心態，開啟校園民主之風氣。

(五) 推動適性教學：

1. 運用小班優勢，採多元化、活潑化的教學及評量。
2. 運用校內、外資源，加強多元學習能力。
3. 關懷相對弱勢學生之教學及輔導。
4. 發展資訊教育，充實學生電腦運用之知能，並提昇教師運用電腦教學之能力。

(六) 辦理發展性的訓輔活動：

1. 辦理各項活動、競賽及展演。
2. 推動校內外學習服務。
3. 發展績優社團及校隊，如鼓樂隊等。
4. 加強新興領域教育的辦理，並融入各科教學以收成效。

三、組織概況：

本校設置校長 1 人，綜理全校校務，下設教務處、學生事務處、總務處、輔導室、研究發展處、會計室、人事室及東區特教資源中心等單位。

內部分層業務如下：

(一) 教務處：秉承校長之命，辦理全校教務事項。

1. 教學組：掌理課程編排、課業考查、學藝競賽、教學研究、教師進修、差假、教師調代課及缺補課之查核等事項。
2. 註冊組：掌理註冊、編班、轉學、學籍保管、教科書編選、各項獎助學金補助及成績考查等有關學籍事項。
3. 資訊組：掌理電腦設備及區域網路之管理、保管等事項。

(二) 學生事務處：秉承校長之命，辦理全校學生事務事項。

1. 訓育組：掌理訓育計畫之擬定及辦理各類訓育等活動。
2. 體育組：掌理學生體育活動、體格鍛鍊等事項。
3. 生教組：掌理學生日常生活常規，辦理交通導護各項事項。
4. 衛生組：掌理健康檢查，個人及環境衛生檢查、保健等事項。

(三) 總務處：秉承校長之命，辦理全校總務事項。

1. 事務組：掌理校舍、校具、財產、物品採購保管、零用金、工程發包、監工及驗收。
2. 文書組：掌理文件收發登錄、撰擬繕校、典守學校印信、檔案保

業務計畫及預算概要

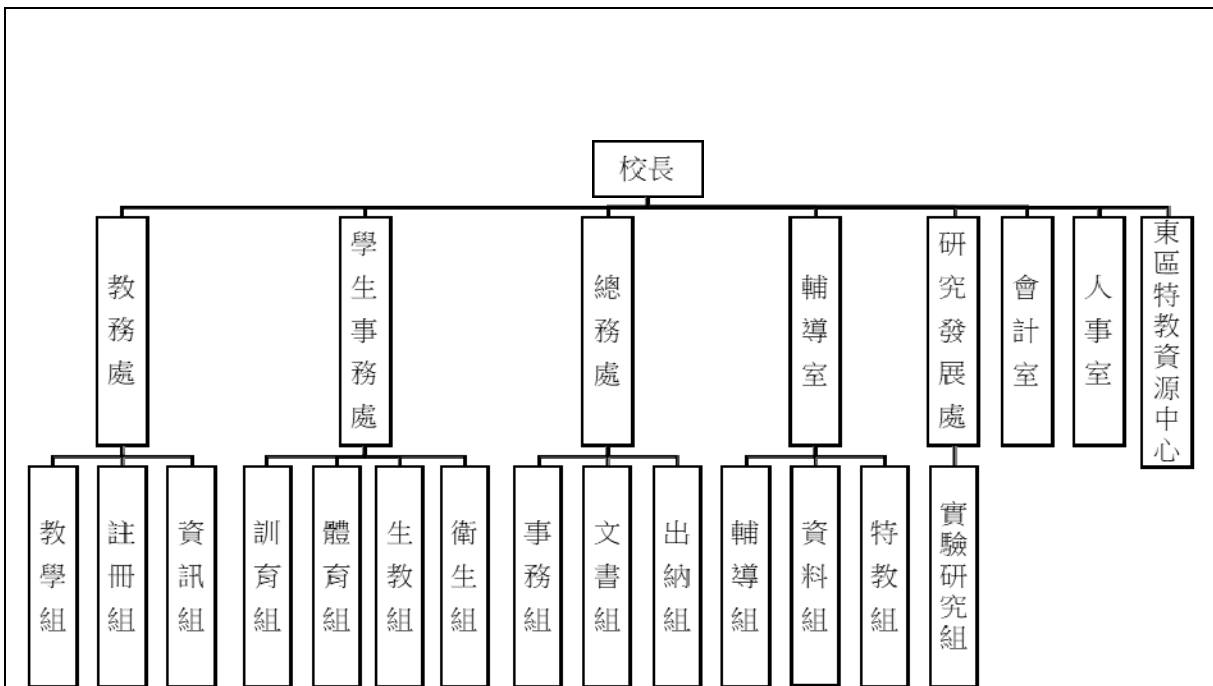
中華民國 109 年度

- 管、整理各項會議紀錄及校史等事項。
3. 出納組：掌理現金、票據、契約之保管等收支事項，辦理員工薪津發放及各項扣繳單據證明等。
- (四) 輔導室：秉承校長之命，辦理全校學生學習輔導、生活輔導、生涯輔導等事項。
1. 輔導組：掌理學生個案建立、學習輔導、生活輔導、生涯輔導及兩性教育、親職教育等事項。
 2. 資料組：辦理輔導資料搜集建檔、組訓愛心家長、實施測驗、社區人力整合、出版親職刊物等事項。
 3. 特教組：擬訂特殊教育計畫章則、親師輔導諮詢、特教班甄選鑑別、實施各項診斷測驗、特教兒童追蹤輔導等事項。
- (五) 研究發展處：秉承校長之命，辦理實驗教育課程之研發及評鑑等事項。
1. 實驗研究組：掌理實驗課程開發、專題及適性探索課程協作、閱讀教育推動、教學用具之管理、保管及出版學校刊物等事項。
- (六) 會計室：秉承上級主計機關之監督與指導，並受校長之指揮，依法辦理歲計、會計、統計等事項。
- (七) 人事室：秉承上級人事機關之監督與指導，並受校長之指揮，依法辦理人事管理查核等事項。
- (八) 東區特教資源中心：秉承校長之命，辦理擬訂推動國中階段特殊教育之年度計畫等業務及其有關事項。

臺北市地方教育發展基金 - 臺北市立芳和實驗國民中學

業務計畫及預算概要

中華民國 109 年度



四、基金歸類及屬性：

本校地方教育發展基金依據教育經費編列與管理法第 13 條規定設置，本基金為預算法第 4 條第 1 項第 2 款第 5 目所定之特別收入基金，以本府教育局為管理機關。

臺北市地方教育發展基金－臺北市立芳和實驗國民中學

業務計畫及預算概要

中華民國 109 年度

貳、業務計畫

本年度業務計畫重點與預算配合情形及預期績效，詳列如下：

單位：新臺幣千元

業務計畫名稱	計畫重點內容	預算數	預 期 績 效
國民教育計畫	辦理各項教學、學生事務及輔導等業務。	133,298	1.新購電腦、機具、圖書等各科教學教具。 2.辦理教師甄選、性別平等教育宣導活動、人權、法治、品德教育、課後社團活動、輔導活動、進修研習、冬夏令營等項目，藉由辦理各項活動，以鍛鍊學生強健的身體，增進學生各項生活智能。
一般行政管理計畫	綜理學校總務、人事、會計等業務。	20,179	配合校務推動行政處室支援工作，進而增進校務運作。
建築及設備計畫	購置教學所需教學設備等及改善教學環境。	5,564	辦理各學科因應教學課程需要購置教學設備，另二棟及連接走廊屋頂防水隔熱暨樓梯改善工程，以改善教學環境，增進教學效能，並提高行政效率。

參、預算概要

一、基金來源及用途之預計：

(一) 本年度基金來源：

服務收入 3 萬元、財產處分收入 3 萬 3 千元、其他財產收入 57 萬 9 千元、公庫撥款收入 1 億 5,541 萬 8 千元、受贈收入 3 萬 5 千元、雜項收入 3 萬 6 千元，本年度基金來源 1 億 5,613 萬 1 千元，較上年度預算數 1 億 4,310 萬 1 千元，增加 1,303 萬元，約 9.11%，主要係公庫撥款收入增編所致。

臺北市地方教育發展基金 - 臺北市立芳和實驗國民中學
業務計畫及預算概要

中華民國 109 年度

(二) 本年度基金用途：

國民教育計畫 1 億 3,329 萬 8 千元，一般行政管理計畫 2,017 萬 9 千元，建築及設備計畫 556 萬 4 千元，本年度基金用途 1 億 5,904 萬 1 千元，較上年度預算數 1 億 5,458 萬 7 千元，增加 445 萬 4 千元，約 2.88%，主要係用人費用增加所致。

二、基金餘絀之預計：

本年度基金來源及用途相抵後，差短 291 萬元，較上年度預算數差短 1,148 萬 6 千元，減少 857 萬 6 千元，將移用以前基金餘額 291 萬元支應。

三、現金流量之預計：

本年度業務活動淨現金流出 291 萬元。

四、補辦預算事項：詳補辦預算明細表

(一) 購建固定資產 21 萬元

107 年度教育部補助辦理身心障礙教育人事及業務(資本門)第 1 期經費 21 萬元。

肆、年度關鍵績效指標：

關鍵策略目標	關鍵績效指標	衡量標準	年度目標值
推動資訊科技融入教學	參與資訊科技學生人數比率	各級累積修過資訊科技相關課程人數/各級參與資訊科技相關課程學生總人數 *100%(單位：%)	100%

臺北市地方教育發展基金－臺北市立芳和實驗國民中學

業務計畫及預算概要

中華民國 109 年度

伍、前年度及上年度已過期間實施狀況及成果概述：

一、前（107）年度決算結果及績效達成情形：

（一）前年度決算結果：

- 1.基金來源：決算數 1 億 4,152 萬 5 千元，較預算數 1 億 3,552 萬 1 千元，計增加 600 萬 4 千元，約 4.43%，主要係因教育部補助收入增加所致。
- 2.基金用途：決算數 1 億 5,093 萬 9 千元，較預算數 1 億 4,632 萬 7 千元，計增加 461 萬 2 千元，約 3.15%，主要係因教育部補助款併決算所致。

（二）前年度績效達成情形分析：

年度績效目標	衡量指標	年度目標值	績效衡量暨達成情形分析
創新實驗教育	參與行動學習智慧教學學生/全校學生數 x100%(單位：%)	50%	參與行動學習智慧教學學生 140 人，占全校學生數 250 人，比率为 56%，達原訂目標值之 112%。

二、上（108）年度已過期間預算執行情形及績效達成情形：

（一）上年度預算截至 108 年 6 月 30 日止執行情形：

- 1.基金來源：實際執行數 7,728 萬元，較預算分配數 7,275 萬 3 千元，計增加 452 萬 7 千元，約 6.22%，主要係因教育部補助收入增加所致。
- 2.基金用途：實際執行數 7,936 萬 1 千元，較預算分配數 8,423 萬 9 千元，計減少 487 萬 8 千元，約 5.79%，主要係因用人費用核實支用所致。

臺北市地方教育發展基金 - 臺北市立芳和實驗國民中學

業務計畫及預算概要

中華民國 109 年度

(二) 上(108)年度績效達成情形分析：

年度績效目標	衡量指標	年度目標值	績效衡量暨達成情形分析
創新實驗教育	參與創新或實驗課程學生數/ 全校學生數 x100%(單位：%)	60%	截至 108 年 6 月 (107 學年度第 3 學期止)，參與創新或實驗課程學生數計 92 人，占全校學生數 240 人，比率為 38%，達原訂目標值之 64%。

臺北市地方教育發展基金－臺北市立芳和實驗國民中學

補辦預算明細表

中華民國109年度

單位：新臺幣元

項 目	金額	辦理 年度	說 明
合計	210,000		
購建固定資產	210,000		
購置機械及設備	210,000	107	
個人電腦	42,000		教育部補助107年度辦理身心障礙教育人事及業務(資本門)第1期經費。
個人電腦	15,000		教育部補助107年度辦理身心障礙教育人事及業務(資本門)第1期經費。
伺服器主機	67,000		教育部補助107年度辦理身心障礙教育人事及業務(資本門)第1期經費。
數位電子看板	86,000		教育部補助107年度辦理身心障礙教育人事及業務(資本門)第1期經費。

備註：各管理機關(構)依預算法第88條規定補辦預算，應確係不及編入年度預算，且因經營環境發生重大變遷或正常業務(含執行中央補助款項目)之確實需要，並經主管機關核轉本府核准先行辦理者；不具急迫性之事項，仍應儘可能納入預算辦理。

本 頁 空 白

預算主要表

臺北市地方教育發展基金－臺北市立芳和實驗國民中學

基金來源、用途及餘絀預計表

中華民國109年度

單位：新臺幣千元

前年度決算數	項 目	本年度預算數	上年度預算數	比較增減（－）
141,526	基金來源	156,131	143,101	13,030
69	勞務收入	30	5	25
69	服務收入	30	5	25
935	財產收入	612	612	
39	財產處分收入	33	33	
	利息收入			
896	其他財產收入	579	579	
140,324	政府撥入收入	155,418	142,413	13,005
136,509	公庫撥款收入	155,418	142,413	13,005
3,815	政府其他撥入收入			
198	其他收入	71	71	
172	受贈收入	35	35	
26	雜項收入	36	36	
150,939	基金用途	159,041	154,587	4,454
126,375	國民教育計畫	133,298	127,659	5,639
18,586	一般行政管理計畫	20,179	18,419	1,760
5,978	建築及設備計畫	5,564	8,509	-2,945
-9,414	本期賸餘(短絀)	-2,910	-11,486	8,576
24,891	期初基金餘額	3,992	14,086	-10,094
15,478	期末基金餘額	1,082	2,600	-1,518

註：前年度決算數細數之和與總數或略有出入，係四捨五入關係，以下各表同。

臺北市地方教育發展基金－臺北市立芳和實驗國民中學

現金流量預計表

中華民國109年度

單位：新臺幣千元

項 目	本 預	年 算	度 數	說 明
業務活動之現金流量				
本期賸餘(短絀)			-2,910	
業務活動之淨現金流入(流出)			-2,910	
其他活動之現金流量				
其他活動之淨現金流入(流出)				
現金及約當現金之淨增(淨減)			-2,910	
期初現金及約當現金			9,737	
期末現金及約當現金			6,827	

註：本表係採現金及約當現金基礎，包括現金及自投資日起3個月內到期或清償之債權證券。

預算明細表

臺北市地方教育發展基金－臺北市立芳和實驗國民中學

基金來源－服務收入明細表

中華民國109年度

單位：新臺幣元

科 目	單位	本 年 度 預 算 數			說 明
		數量 業務量	利(費)率	金 額	
合計 服務收入	人	100	300	30,000 30,000 30,000	較上年度預算數5,000元，增加25,000元。 教師甄選報名費收入。

臺北市地方教育發展基金－臺北市立芳和實驗國民中學

基金來源－財產處分收入明細表

中華民國109年度

單位：新臺幣元

科 目	單位	本 年 度 預 算 數			說 明
		數量 業務量	利(費)率	金 額	
合計				33,000	
財產處分收入	年	1	33,000	33,000	較上年度預算數33,000元，無增減。 報廢財產處分收入。

臺北市地方教育發展基金－臺北市立芳和實驗國民中學

基金來源－其他財產收入明細表

中華民國109年度

單位：新臺幣元

科 目	單位	本 年 度 預 算 數			說 明
		數量 業務量	利(費)率	金 額	
合計				579,000	
其他財產收入				579,000	較上年度預算數579,000元，無增減。
	年	1	6,000	6,000	教職員工停車收入(收支對列)。
	年	1	16,000	16,000	租借場地收入(收支對列)。
	年	1	557,000	557,000	停車場收入(收支對列)。

臺北市地方教育發展基金－臺北市立芳和實驗國民中學

基金來源－公庫撥款收入明細表

中華民國109年度

單位：新臺幣元

科 目	單位	本 年 度 預 算 數			說 明
		數量 業務量	利(費)率	金 額	
合計				155,418,000	
公庫撥款收入	年	1	155,418,000	155,418,000	較上年度預算數142,413,000元，增加13,005,000元。 市府補助款。

臺北市地方教育發展基金－臺北市立芳和實驗國民中學

基金來源－受贈收入明細表

中華民國109年度

單位：新臺幣元

科目	單位	本年度預算數			說明
		數量 業務量	利(費)率	金額	
合計				35,000	
受贈收入	年	1	35,000	35,000	較上年度預算數35,000元，無增減。 各界捐款收入(收支對列)。

臺北市地方教育發展基金－臺北市立芳和實驗國民中學

基金來源－雜項收入明細表

中華民國109年度

單位：新臺幣元

科 目	單位	本 年 度 預 算 數			說 明
		數量 業務量	利(費)率	金 額	
合計				36,000	
雜項收入				36,000	較上年度預算數36,000元，無增減。
	年	1	1,000	1,000	招標圖說費收入。
	年	1	5,000	5,000	數位學生證補卡費及簡訊費等收入。
	年	1	30,000	30,000	其他雜項收入。

臺北市地方教育發展基金－臺北市立芳和實驗國民中學

基金用途－國民教育計畫明細表

中華民國109年度

單位：新臺幣元

前年度 決算數	上年度 預算數	科 目	本 年 度 預 算 數	說 明
126,375,293	127,659,000	合計	133,298,000	
116,803,064	120,377,000	用人費用	125,729,000	
57,015,784	57,180,000	正式員額薪資	60,816,000	較上年度預算數57,180,000元，增加3,636,000元。
57,015,784	57,180,000	職員薪金	60,816,000	
			25,320,000	教師34人薪金(詳用人費用彙計表)(含教育部補助導師費144,000元及專任輔導教師640,000元)。
			35,496,000	教職員59人薪金(詳用人費用彙計表)(含教育部補助特教導師費96,000元)。
3,103,704	3,615,480	聘僱及兼職人員薪資	4,106,520	較上年度預算數3,615,480元，增加491,040元。
3,103,704	3,615,480	兼職人員酬金	4,106,520	
			92,160	補助調整授課鐘點費之外聘教師勞、健保及勞退費用(教育部補助款)。
			921,600	補助調整教師授課鐘點費，32人*2節*40週*360元(教育部補助款)。
			792,000	教師代課鐘點費，本校編制教師總人數89人，按9分之1計，編列10人，每人20節11月，總節數10人x20節*11月=2,200節，每節360元。
			172,800	補助調整授課鐘點費之外聘教師勞、健保及勞退費用(教育部補助款)。
			1,728,000	補助調整授課特教教師鐘點費，60人*2節*40週*360元(教育部補助款)。
			399,960	東區特教教師減編1人400,000元鐘點費，1,111節*360元。
500,020	1,464,118	超時工作報酬	1,255,666	較上年度預算數1,464,118元，減少208,452元。
500,020	1,464,118	加班費	1,255,666	
			473,602	不休假出勤加班費。
			13,320	教職員趕辦各項業務加班費(班級業務費)。
			703,678	加班費。
			65,066	不休假出勤加班費。
11,645,853	14,073,500	獎金	15,246,000	較上年度預算數14,073,500元，增加1,172,500元。

臺北市地方教育發展基金－臺北市立芳和實驗國民中學

基金用途－國民教育計畫明細表

中華民國109年度

單位：新臺幣元

前年度 決算數	上年度 預算數	科 目	本 年 度 預 算 數	說 明
5,159,794	6,926,000	考績獎金	7,644,000	
			3,220,000	依考績法規定核發之獎金。
			4,424,000	依考績法規定核發之獎金。
6,486,059	7,147,500	年終獎金	7,602,000	
			3,165,000	依規定於年節加發之獎金。
			4,437,000	依規定於年節加發之獎金。
37,300,372	36,224,328	退休及卹償金	36,441,480	較上年度預算數36,224,328元，增加217,152元。
37,300,372	36,224,328	職員退休及離職金	36,441,480	
			2,119,104	提撥退撫基金。
			2,946,528	提撥退撫基金。
			31,375,848	退休人員月退休金，76人×33,850元×12月=30,871,200元；退休遺族月撫慰金，2人×21,027元×12月=504,648元；合計31,375,848元
7,237,331	7,819,574	福利費	7,863,334	較上年度預算數7,819,574元，增加43,760元。
5,645,767	4,806,408	分擔員工保險費	5,078,580	
			2,118,108	分擔公保、勞保、健保費。
			2,960,472	分擔公保、勞保、健保費。
104,500	291,000	傷病醫藥費	291,000	
			24,000	員工健康檢查補助費，3人*8,000元。
			176,000	員工健康檢查補助費，11人*16,000元。
			91,000	員工健康檢查補助費，26人*3,500元。
643,298	875,700	員工通勤交通費	1,064,700	
			403,200	教師上下班交通費，32人*10月*2段*630元。
			12,600	教師上下班交通費，2人*10月*1段*630元。
			541,800	特教教師上下班交通費，43人*10月*2段*630元。
			107,100	特教教師上下班交通費，17人*10月*1段*630元。
843,766	1,846,466	其他福利費	1,429,054	
			224,000	休假旅遊補助費。
			32,000	休假旅遊補助費。
			42,000	退休人員三節慰問金，7人*6,000元。

臺北市地方教育發展基金－臺北市立芳和實驗國民中學

基金用途－國民教育計畫明細表

中華民國109年度

單位：新臺幣元

前年度 決算數	上年度 預算數	科 目	本 年 度 預 算 數	說 明
			365,000	教職員工喪葬補助費，2人×5月×36,500元。
			125,420	教職員工結婚補助費，2人×2月×31,355元。
			640,634	教職員工子女教育補助費。
6,855,894	4,099,000	服務費用	4,373,000	
980,667	949,021	水電費	979,575	較上年度預算數949,021元，增加30,554元。
865,971	875,210	工作場所電費	865,210	
			596,210	班級電費。
			150,000	停車場電費(收支對列)。
			119,000	東區特教資源中心電費。
114,696	73,811	工作場所水費	114,365	
			114,365	班級水費。
117,818	58,700	郵電費	58,700	較上年度預算數58,700元，無增減。
1,232	1,700	郵費	1,700	
			1,700	東區特教郵費。
116,586	57,000	電話費	57,000	
			57,000	東區特教電話費，12月*4,750元。
259,086	78,700	旅運費	72,500	較上年度預算數78,700元，減少6,200元。
91,306	78,700	國內旅費	72,500	
			1,200	教職員工因公外出短程車資(班級業務費)。
			41,850	校外教學隨隊人員出差旅費，9人*3天*1,550元。
			6,200	教職員工因公出差旅費。
			23,250	東區特教出差旅費，3人*5天*1,550元。
5,000		裝卸費		
162,780		其他旅運費		
128,534	189,580	印刷裝訂與廣告費	186,080	較上年度預算數189,580元，減少3,500元。
128,534	189,580	印刷及裝訂費	186,080	
			10,000	資料印刷(活化教學經費)。
			15,000	國中特教教師研習教材等裝訂印刷費。
			61,250	資料印刷(巡迴輔導班業務費)。
			43,600	東區情緒及行為問題專業支援團隊印刷費。
			56,230	東區特教各項通知及資料印刷裝訂費。
849,545	1,031,521	修理保養及保固費	1,062,121	較上年度預算數1,031,521元，增加30,600

臺北市地方教育發展基金－臺北市立芳和實驗國民中學

基金用途－國民教育計畫明細表

中華民國109年度

單位：新臺幣元

前年度 決算數	上年度 預算數	科 目	本 年 度 預 算 數	說 明
324,003	364,800	一般房屋修護費	364,800	元。
			170,800	公用房舍、其他建築物修理費。
			84,000	校舍、水電、校具等修理(特教班)。
			110,000	東區特教房舍設施修繕費。
27,880	55,521	機械及設備修護費	56,121	
			26,000	電腦設備維護費(電腦專案計畫)。
			30,121	太陽光電設備維護費。
497,662	611,200	雜項設備修護費	641,200	
			109,200	公務設備器材之保養修護等。
			20,000	小田園教育體驗學習魚菜共生系統維護、水池清潔等
			22,000	場地開放修護費(收支對列)。
			400,000	停車場修護費(收支對列)。
			90,000	東區特教辦公設備器材保養修繕費。
134,896	169,718	一般服務費	495,024	較上年度預算數169,718元，增加325,306元。
7,742	11,718	佣金、匯費、經理費及手續費	2,604	
			2,604	委託超商代收學雜費手續費，217人*2學期*6元。
		計時與計件人員酬金	304,420	
			304,420	補助聘用特教教師助理員經費(新增)。
127,154	158,000	體育活動費	188,000	
			68,000	文康活費，本校編列教職員34人，每人編列2,000元。
			120,000	文康活動費，本校編列教職員60人，每人編列2,000元。
4,385,348	1,621,760	專業服務費	1,519,000	較上年度預算數1,621,760元，減少102,760元。
4,013,428	1,537,160	講課鐘點、稿費、出席審查及查詢費	1,397,000	
			57,600	分組活動外聘鐘點費。
			28,800	特教班教材編輯費，4班*12月*600元。
			42,000	活化教學研習講座鐘點費，21節*2,000元(活

臺北市地方教育發展基金－臺北市立芳和實驗國民中學

基金用途－國民教育計畫明細表

中華民國109年度

單位：新臺幣元

前年度 決算數	上年度 預算數	科 目	本 年 度 預 算 數	說 明
				化教學經費)。
			24,000	國中課後社團講座鐘點費，12節*2,000元。
			12,000	推展性別平等教育講座鐘點費，6節*2,000元(含研習、宣導、校園性別事件調查費用等)。
			6,000	行為人8小時性平課程講座鐘點費，3節*2,000元。
			20,000	小田園教育體驗學習講師鐘點費，10節*2,000元。
			4,000	國中適性入學宣導講師鐘點費，2節*2,000元(含教育部補助2,000元)。
			10,000	綠屋頂講師鐘點費，5節*2,000元。
			30,000	國中輔導活動講師鐘點費，15節*2,000元。
			2,000	技職教育、免試及12年國教校園宣導外聘鐘點費。
			57,600	教材編輯費(巡迴輔導班業務費)，8班*12月*600元。
			650,000	醫療專業人員輔導鐘點費，325節*2,000元。
			8,000	國中特教教師研習講座鐘點費，4節*2,000元。
			16,000	國中特教教師研習講座鐘點費，8節*2,000元。
			10,000	東區情緒及行為問題專業支援團隊講座鐘點費，5節*2,000元。
			42,500	東區鑑定安置作業外聘學者專家出席費，17人次*2,500元。
			47,500	東區情緒及行為問題專業支援團隊外聘學者專家出席費，19人次*2,500元。
			145,000	東區鑑定安置作業資料審查費，725千字*200元。
			84,000	東區情緒及行為問題專業支援團隊資料審查費，420千字*200元。
			100,000	特殊技藝教育烘焙班教師鐘點費，250節*400元。
	9,600	委託檢驗(定)試驗認證費	9,600	

臺北市地方教育發展基金－臺北市立芳和實驗國民中學

基金用途－國民教育計畫明細表

中華民國109年度

單位：新臺幣元

前年度 決算數	上年度 預算數	科 目	本 年 度 預 算 數	說 明
			9,600	飲水機水質檢驗費，8臺*1,200元。
61,620	3,000	試務甄選費	26,000	
			26,000	教師甄選試務費用。
15,000		電腦軟體服務費		
295,300	72,000	其他專業服務費	86,400	
			86,400	游泳池水電清潔維護費，12班*7,200元。
1,747,455	2,032,000	材料及用品費	2,029,000	
394,980	382,030	使用材料費	439,550	較上年度預算數382,030元，增加57,520元。
394,980	382,030	設備零件	439,550	
			128,000	木製學生課桌椅80套*1,600元(新增)。
			152,000	教學用平板電腦，29部*9,500元(電腦專案計畫)(新增)。
			6,180	AED急救練習器1組(學務處)(由班級設備費移列)。
			69,300	電腦設備維護及管理費，11班*6,300元(電腦專案計畫)。
			12,000	活化教學所需用具。
			20,000	綠屋頂棚架及支架(含組裝費)。
			28,150	教學用教具(巡迴輔導班)。
			23,920	東區特教各式特教教具等。
1,352,475	1,649,970	用品消耗	1,589,450	較上年度預算數1,649,970元，減少60,520元。
181,966	355,440	辦公(事務)用品	304,100	
			16,000	會議研習文具紙張等(活化教學經費)。
			6,000	國中課後社團文具紙張等。
			1,400	推展性別平等教育用文具紙張等。
			2,800	國中生涯發展教育文具用品。
			3,500	綠屋頂文具紙張等。
			5,800	國中輔導活動文具用品。
			2,000	國中特教教師研習用文具紙張等。
			56,600	東區特教文具紙張等。
			30,000	教學用文具紙張等(巡迴輔導班業務費)。
			21,500	東區情緒及行為問題專業支援團隊文具紙張等。

臺北市地方教育發展基金－臺北市立芳和實驗國民中學

基金用途－國民教育計畫明細表

中華民國109年度

單位：新臺幣元

前年度 決算數	上年度 預算數	科 目	本 年 度 預 算 數	說 明
85,976	66,800	報章雜誌	158,500 37,500 14,500 8,000 5,000 10,000	東區鑑定安置作業文具紙張等。 圖書(教務處)(由班級設備費移列)。 教學用圖書(活化教學經費)。 東區特教書報圖書等。 教學用圖書(巡迴輔導班)。
14,108	15,000	醫療用品(非醫療院所使用)	15,000 15,000	健康中心藥品。
1,070,425	1,212,730	其他用品消耗	1,232,850 67,800 91,000 6,500 165,840 64,000 17,600 10,800 18,000 55,280 65,000 18,800 21,960 7,440 20,000 12,000 5,600 35,000	敬師活動費，113人*600元。 中低收入戶學生用教科書，70人*1,300元。 童軍教育活動用品及雜支。 各項教學材料費，12班*13,820元。 消毒水、衛生清潔用品、垃圾袋、衛生紙及教室佈置費等(班級業務費)。 教職員趕辦各項業務逾時誤餐費用，220人次*80元(班級業務費)。 衛生紙及教室佈置費(特教班班級業務費)。 消毒水及衛生清潔用品費(特教班班級業務費)。 特教班教學材料費。 電腦耗材(電腦專案計畫)。 場地佈置及清潔雜支等(運動會經費)。 比賽獎盃、錦旗、獎牌等(運動會經費)。 辦理運動會工作人員逾時誤餐費用，93人次*80元。 教學及班級經營活動用材料等(活化教學經費)。 辦理活化教學會議研習逾時誤餐費用，150人次*80元。 推展性別平等教育會議研習逾時誤餐費用，70人次*80元。 小田園教育體驗學習材料費(含菜苗、植栽種子、園藝工具、資材、肥料、魚飼料、砂質土壤、培養土等)。

臺北市地方教育發展基金－臺北市立芳和實驗國民中學

基金用途－國民教育計畫明細表

中華民國109年度

單位：新臺幣元

前年度 決算數	上年度 預算數	科 目	本 年 度 預 算 數	說 明
			10,800	國中生涯發展教育活動學生生涯檔案(含資料夾及內頁印製)，90人次*120元。
			41,500	綠屋頂材料費(菜苗、花苗、園藝工具、資材、有機肥料、培養土、泥炭土等)。
			4,000	辦理國中輔導活動逾時誤餐費用，40人次*80元。
			4,000	辦理教師甄選工作人員逾時誤餐費用，50人次*80元。
			28,000	東區情緒及行為問題專業支援團隊茶水、材料等雜支。
			21,000	國中特教教師研習材料、茶水等雜支。
			43,000	教學用材料(巡迴輔導班業務費)。
			13,000	東區鑑定安置作業茶水、材料等雜支。
			58,600	東區特教環境衛生清潔費。
			40,000	辦理東區鑑定安置作業逾時誤餐費用，500人次*80元。
			14,000	辦理東區特教會議研習逾時誤餐費用，175人次*80元。
			16,800	辦理東區情緒及行為問題專業支援團隊會議逾時誤餐費用，210人次*80元。
			28,000	辦理國中特教教師研習逾時誤餐費用，350人次*80元。
			147,530	東區特教材料、茶水等雜支。
			80,000	特殊技藝教育烘焙班材料費。
26,392	10,000	租金、償債、利息及相關手續費	15,000	
21,592	5,200	交通及運輸設備租金	10,200	較上年度預算數5,200元，增加5,000元。
21,592	5,200	車租	10,200	
			10,200	國中輔導活動租車費用1輛。
4,800	4,800	雜項設備租金	4,800	較上年度預算數4,800元，無增減。
4,800	4,800	雜項設備租金	4,800	
			4,800	電錶月租費，12月*400元(班級業務費)。
36,611	7,000	稅捐及規費(強制費)	7,000	
30,015		土地稅		
30,015		一般土地地價稅		
6,596	7,000	消費與行為稅	7,000	較上年度預算數7,000元，無增減。

臺北市地方教育發展基金－臺北市立芳和實驗國民中學

基金用途－國民教育計畫明細表

中華民國109年度

單位：新臺幣元

前年度 決算數	上年度 預算數	科 目	本 年 度 預 算 數	說 明
6,596	7,000	營業稅	7,000	
			7,000	停車場收入營業稅(收支對列)。
844,702	1,041,000	會費、捐助、補助、分攤、照護 、救濟與交流活動費	1,068,000	
35,000	38,280	捐助、補助與獎助	38,080	較上年度預算數38,280元，減少200元。
35,000	38,280	獎助學員生給與	38,080	
			80	配合預算編列至千元，增列進位數80元。
			10,000	教育關懷獎每校推薦1名學生獎助金。
			28,000	優秀學生獎學金，14班*2學期*1,000元。
809,702	1,002,720	補貼、獎勵、慰問、照護與救 濟	1,029,920	較上年度預算數1,002,720元，增加27,200元。
809,702	1,002,720	其他補貼、獎勵、慰問、照 護與救濟	1,029,920	
			56,000	弱勢學生冷氣使用費補助費用，70人*800元(新增)。
			825,000	清寒學生餐費補助，75人*200日*55元。
			113,920	補助學校午餐使用有機蔬菜計畫，356人*40週*8元。
			35,000	教育儲蓄戶助學金(收支對列)。
61,175	93,000	其他	77,000	
61,175	93,000	其他支出	77,000	較上年度預算數93,000元，減少16,000元。
61,175	93,000	其他	77,000	
			50,400	執行學生路隊安全導護費(19班以下按2人計列,2人*63元*40週*10次=50,400元)。
			26,600	班級自治費，266人*2學期*50元。

臺北市地方教育發展基金－臺北市立芳和實驗國民中學

基金用途－一般行政管理計畫明細表

中華民國109年度

單位：新臺幣元

前年度 決算數	上年度 預算數	科 目	本 年 度 預 算 數	說 明
18,586,413	18,419,000	合計	20,179,000	
16,831,676	16,438,000	用人費用	18,179,000	
9,459,121	10,740,000	正式員額薪資	11,928,000	較上年度預算數10,740,000元，增加1,188,000元。
8,529,061	9,840,000	職員薪金	11,028,000	
			11,028,000	教職員17人薪金(詳用人費用彙計表)。
382,740	360,000	工員工資	360,000	
			360,000	工員1人工資(詳用人費用彙計表)。
547,320	540,000	警餉	540,000	
			540,000	校警1人薪金(詳用人費用彙計表)。
1,532,680		聘僱及兼職人員薪資		
1,532,680		約僱職員薪金		
453,648	495,168	超時工作報酬	534,668	較上年度預算數495,168元，增加39,500元。
453,648	495,168	加班費	534,668	
			534,668	不休假出勤加班費。
2,737,552	2,808,500	獎金	3,056,000	較上年度預算數2,808,500元，增加247,500元。
				。
1,314,348	1,466,000	考績獎金	1,565,000	
			1,565,000	依考績法規定核發之獎金。
1,423,204	1,342,500	年終獎金	1,491,000	
			1,491,000	依規定於年節加發之獎金。
1,021,780	931,248	退休及卹償金	1,039,824	較上年度預算數931,248元，增加108,576元。
				。
964,654	902,448	職員退休及離職金	1,011,024	
			1,011,024	提撥退撫基金。
57,126	28,800	工員退休及離職金	28,800	
			28,800	提撥勞工退休準備金。
1,626,895	1,463,084	福利費	1,620,508	較上年度預算數1,463,084元，增加157,424元。
				。
1,208,936	941,604	分擔員工保險費	1,044,348	
			1,044,348	分擔公保、勞保、健保費。
135,480	249,480	員工通勤交通費	272,160	
			257,040	職員暨技工、工友上下班交通費，17人*12月*2段*630元。

臺北市地方教育發展基金－臺北市立芳和實驗國民中學

基金用途－一般行政管理計畫明細表

中華民國109年度

單位：新臺幣元

前年度 決算數	上年度 預算數	科 目	本 年 度 預 算 數	說 明
			15,120	職員暨技工、工友上下班交通費，2人*12月*1段*630元。
282,479	272,000	其他福利費	304,000	
			304,000	休假旅遊補助費。
1,556,272	1,742,000	服務費用	1,764,000	
19,811		郵電費		
19,811		郵費		
5,745		旅運費		
5,745		其他旅運費		
822,785	1,160,708	一般服務費	1,182,912	較上年度預算數1,160,708元，增加22,204元。
788,871	1,126,708	外包費	1,144,912	
			552,912	校警勞務外包費，1人*12月*46,076元。
			160,000	消化超額職工4人(技工、工友)業務外包費。
			432,000	編制內工友出缺且無法由其他學校移撥，依規定提報教育局核定工友業務外包費，12月*36,000元。
33,914	34,000	體育活動費	38,000	
			38,000	文康活動費，本校編列教職員17人，工員1人，校警1人，合計19人，每人編列2,000元。
635,931	509,292	專業服務費	509,088	較上年度預算數509,292元，減少204元。
635,931	509,292	其他專業服務費	509,088	
			509,088	校園安全機械定點、機動巡邏等保全費用。
72,000	72,000	公共關係費	72,000	較上年度預算數72,000元，無增減。
72,000	72,000	公共關係費	72,000	
			72,000	校長特別費，12月*6,000元。
197,465	238,000	材料及用品費	235,000	
197,465	238,000	用品消耗	235,000	較上年度預算數238,000元，減少3,000元。
194,465	230,500	辦公(事務)用品	231,900	
			231,200	統籌業務費計算如下：普通班12班、特教班2班，未達15班依15班計列，1,290元×15班×12月=232,200元，除依實際需求移列會

臺北市地方教育發展基金－臺北市立芳和實驗國民中學

基金用途－一般行政管理計畫明細表

中華民國109年度

單位：新臺幣元

前年度 決算數	上年度 預算數	科 目	本 年 度 預 算 數	說 明
				費1,000元外，其餘如列數。
			700	配合預算編列至千元，增列進位數700元。
3,000	7,500	服裝	3,100	
			1,500	校警夏服(成立第42年)。
			1,100	校警皮鞋。
			100	校警襪子。
			400	校警服裝配備，1人*400元。
1,000	1,000	會費、捐助、補助、分攤、照護 、救濟與交流活動費	1,000	
1,000	1,000	會費	1,000	較上年度預算數1,000元，無增減。
1,000	1,000	職業團體會費	1,000	
			1,000	護理師1人公會會費(統籌業務費)。

臺北市地方教育發展基金－臺北市立芳和實驗國民中學

基金用途－建築及設備計畫明細表

中華民國109年度

單位：新臺幣元

前年度 決算數	上年度 預算數	科 目	本 年 度 預 算 數	說 明
5,977,532	8,509,000	合計	5,564,000	
5,977,532	8,509,000	購建固定資產、無形資產及非理財 目的之長期投資	5,564,000	
2,083,215	2,349,000	購建固定資產	1,528,000	
2,083,215	2,349,000	一般建築及設備計畫	1,528,000	
		校園前瞻基礎建設	435,000	
		購置機械及設備	435,000	
			435,000	新購無線基地臺，29臺*15,000 元(電腦專案計畫)。
		班級設備	399,000	
		購置機械及設備	336,000	
			280,000	新購四片式開合式黑板內嵌 4K86吋觸控電視，2組*140,000 元(教務處)。
			16,000	新購集塵器1組(教務處)。
			25,000	新購單槍投影機1臺(教務處)。
			15,000	新購錄影機1臺(教務處)。
		購置雜項設備	63,000	
			12,000	新購防潮櫃1組(教務處)。
			51,000	汰舊換新飲水機，3臺*17,000 元(總務處)。
		特殊班設備	64,000	
		購置雜項設備	64,000	
			39,000	汰舊換新冷氣機1臺(7.1KW一 對一分離式)(特教班)。
			25,000	汰舊換新智力測驗第五版測驗 工具1箱(特教班)。
		資訊設備	630,000	
		購置機械及設備	630,000	
			130,000	汰舊換新網路及資訊周邊設備 (電腦專案計畫)。
			500,000	汰舊換新個人電腦，20部 *25,000元(電腦專案計畫)。
2,083,215	2,349,000	校園設備		
1,919,110	1,433,000	購置機械及設備		
101,090		購置交通及運輸設備		
63,015	916,000	購置雜項設備		

臺北市地方教育發展基金－臺北市立芳和實驗國民中學

基金用途－建築及設備計畫明細表

中華民國109年度

單位：新臺幣元

前年度 決算數	上年度 預算數	科 目	本 年 度 預 算 數	說 明
118,800	36,000	購置無形資產	36,000	
118,800	36,000	一般建築及設備計畫	36,000	
		資訊設備	36,000	
		購置電腦軟體	36,000	
			36,000	電腦教學軟體費(電腦專案計畫)。
118,800	36,000	校園軟體設備		
118,800	36,000	購置電腦軟體		
3,775,517	6,124,000	遞延支出	4,000,000	
3,775,517	6,124,000	一般建築及設備計畫	4,000,000	
		二棟及連接走廊屋頂防水	4,000,000	
		隔熱暨樓梯改善工程		
		遞延修繕房屋建築支出	4,000,000	
			3,693,500	一、施工費。
			232,691	二、委託技術服務費(總包價法)。
			73,809	三、工程管理費(按施工費約2%提列)。
3,775,517	6,124,000	校園整修工程		
3,123,517	6,124,000	遞延修繕房屋建築支出		
652,000		其他遞延支出		

預 算 參 考 表

臺北市地方教育發展基金－臺北市立芳和實驗國民中學

預計平衡表

中華民國109年12月31日

單位：新臺幣千元

107年(前年) 12月31日 決算數	科 目	109年12月31日 預計數	108年12月31日 預計數	比較增減(-)
4,544,494	資產合計	4,530,098	4,533,008	-2,910
4,544,494	資產	4,530,098	4,533,008	-2,910
21,423	流動資產	7,027	9,937	-2,910
21,223	現金	6,827	9,737	-2,910
21,223	銀行存款	6,827	9,737	-2,910
	應收款項			
	其他應收款			
200	預付款項	200	200	
200	預付費用	200	200	
1,192	投資、長期應收款項、貸墊款及準備金	1,192	1,192	
1,192	準備金	1,192	1,192	
610	退休及離職準備金	610	610	
582	其他準備金	582	582	
4,521,879	其他資產	4,521,879	4,521,879	
4,521,879	什項資產	4,521,879	4,521,879	
	暫付及待結轉帳項			
4,521,879	代管資產	4,521,879	4,521,879	
4,544,494	負債及基金餘額合計	4,530,098	4,533,008	-2,910
4,529,016	負債	4,529,016	4,529,016	
3,955	流動負債	3,955	3,955	
3,658	應付款項	3,658	3,658	
3,099	應付代收款	3,099	3,099	
559	應付費用	559	559	
	其他應付款			
297	預收款項	297	297	
297	預收收入	297	297	
4,525,061	其他負債	4,525,061	4,525,061	
4,525,061	什項負債	4,525,061	4,525,061	
981	存入保證金	981	981	
610	應付退休及離職金	610	610	
4,521,879	應付代管資產	4,521,879	4,521,879	
1,591	暫收及待結轉帳項	1,591	1,591	
15,478	基金餘額	1,082	3,992	-2,910
15,478	基金餘額	1,082	3,992	-2,910
15,478	基金餘額	1,082	3,992	-2,910
15,478	累積餘額	1,082	3,992	-2,910

註：1.信託代理與保證資產(負債)前年度決算數0元，上年度預計數0元，本年度預計數0元。

2.或有資產(負債)0元。

3.本基金自93年度起，本固定項目分開原則，將屬長期固定帳項，包括固定資產12,106,878元、無形資產128,854元及長期債務0元等，另立帳類管理，未納入本表。

臺北市地方教育發展基金一

各項費用

中華民國

前年度 決算數	上年度 預算數	計畫別		合計	國民教育計畫
		用途別科目			
150,939,238	154,587,000	合計		159,041,000	133,298,000
133,634,740	136,815,000	用人費用		143,908,000	125,729,000
66,474,905	67,920,000	正式員額薪資		72,744,000	60,816,000
65,544,845	67,020,000	職員薪金		71,844,000	60,816,000
382,740	360,000	工員工資		360,000	
547,320	540,000	警餉		540,000	
4,636,384	3,615,480	聘僱及兼職人員薪資		4,106,520	4,106,520
1,532,680		約僱職員薪金			
3,103,704	3,615,480	兼職人員酬金		4,106,520	4,106,520
953,668	1,959,286	超時工作報酬		1,790,334	1,255,666
953,668	1,959,286	加班費		1,790,334	1,255,666
14,383,405	16,882,000	獎金		18,302,000	15,246,000
6,474,142	8,392,000	考績獎金		9,209,000	7,644,000
7,909,263	8,490,000	年終獎金		9,093,000	7,602,000
38,322,152	37,155,576	退休及卹償金		37,481,304	36,441,480
38,265,026	37,126,776	職員退休及離職金		37,452,504	36,441,480
57,126	28,800	工員退休及離職金		28,800	
8,864,226	9,282,658	福利費		9,483,842	7,863,334
6,854,703	5,748,012	分擔員工保險費		6,122,928	5,078,580
104,500	291,000	傷病醫藥費		291,000	291,000
778,778	1,125,180	員工通勤交通費		1,336,860	1,064,700
1,126,245	2,118,466	其他福利費		1,733,054	1,429,054
8,412,166	5,841,000	服務費用		6,137,000	4,373,000
980,667	949,021	水電費		979,575	979,575
865,971	875,210	工作場所電費		865,210	865,210
114,696	73,811	工作場所水費		114,365	114,365
137,629	58,700	郵電費		58,700	58,700
21,043	1,700	郵費		1,700	1,700
116,586	57,000	電話費		57,000	57,000
264,831	78,700	旅運費		72,500	72,500
91,306	78,700	國內旅費		72,500	72,500

臺北市立芳和實驗國民中學

彙計表

109年度

單位：新臺幣元

一般行政管理計畫	建築及設備計畫				
20,179,000	5,564,000				
18,179,000					
11,928,000					
11,028,000					
360,000					
540,000					
534,668					
534,668					
3,056,000					
1,565,000					
1,491,000					
1,039,824					
1,011,024					
28,800					
1,620,508					
1,044,348					
272,160					
304,000					
1,764,000					

臺北市地方教育發展基金一

各項費用

中華民國

前年度 決算數	上年度 預算數	計畫別		合計	國民教育計畫
		用途別科目			
5,000		裝卸費			
168,525		其他旅運費			
128,534	189,580	印刷裝訂與廣告費	186,080	186,080	186,080
128,534	189,580	印刷及裝訂費	186,080	186,080	186,080
849,545	1,031,521	修理保養及保固費	1,062,121	1,062,121	1,062,121
324,003	364,800	一般房屋修護費	364,800	364,800	364,800
27,880	55,521	機械及設備修護費	56,121	56,121	56,121
497,662	611,200	雜項設備修護費	641,200	641,200	641,200
957,681	1,330,426	一般服務費	1,677,936	495,024	495,024
7,742	11,718	佣金、匯費、經理費及手續費	2,604	2,604	2,604
788,871	1,126,708	外包費	1,144,912		
		計時與計件人員酬金	304,420	304,420	304,420
161,068	192,000	體育活動費	226,000	188,000	188,000
5,021,279	2,131,052	專業服務費	2,028,088	1,519,000	1,519,000
4,013,428	1,537,160	講課鐘點、稿費、出席審查及查詢費	1,397,000	1,397,000	1,397,000
	9,600	委託檢驗(定)試驗認證費	9,600	9,600	9,600
61,620	3,000	試務甄選費	26,000	26,000	26,000
15,000		電腦軟體服務費			
931,231	581,292	其他專業服務費	595,488	86,400	86,400
72,000	72,000	公共關係費	72,000		
72,000	72,000	公共關係費	72,000		
1,944,920	2,270,000	材料及用品費	2,264,000	2,029,000	2,029,000
394,980	382,030	使用材料費	439,550	439,550	439,550
394,980	382,030	設備零件	439,550	439,550	439,550
1,549,940	1,887,970	用品消耗	1,824,450	1,589,450	1,589,450
376,431	585,940	辦公(事務)用品	536,000	304,100	304,100
85,976	66,800	報章雜誌	37,500	37,500	37,500
3,000	7,500	服裝	3,100		
14,108	15,000	醫療用品(非醫療院所使用)	15,000	15,000	15,000
1,070,425	1,212,730	其他用品消耗	1,232,850	1,232,850	1,232,850
26,392	10,000	租金、償債、利息及相關手續費	15,000	15,000	15,000

臺北市立芳和實驗國民中學

彙計表

109年度

單位：新臺幣元

一般行政管理計畫	建築及設備計畫				
1,182,912					
1,144,912					
38,000					
509,088					
509,088					
72,000					
72,000					
235,000					
235,000					
231,900					
3,100					

臺北市地方教育發展基金一

各項費用

中華民國

前年度 決算數	上年度 預算數	計畫別		合計	國民教育計畫
		用途別科目			
21,592	5,200	交通及運輸設備租金		10,200	10,200
21,592	5,200	車租		10,200	10,200
4,800	4,800	雜項設備租金		4,800	4,800
4,800	4,800	雜項設備租金		4,800	4,800
5,977,532	8,509,000	購建固定資產、無形資產及非理財目的 之長期投資		5,564,000	
2,083,215	2,349,000	購建固定資產		1,528,000	
1,919,110	1,433,000	購置機械及設備		1,401,000	
101,090		購置交通及運輸設備			
63,015	916,000	購置雜項設備		127,000	
118,800	36,000	購置無形資產		36,000	
118,800	36,000	購置電腦軟體		36,000	
3,775,517	6,124,000	遞延支出		4,000,000	
3,123,517	6,124,000	遞延修繕房屋建築支出		4,000,000	
652,000		其他遞延支出			
36,611	7,000	稅捐及規費(強制費)		7,000	7,000
30,015		土地稅			
30,015		一般土地地價稅			
6,596	7,000	消費與行為稅		7,000	7,000
6,596	7,000	營業稅		7,000	7,000
845,702	1,042,000	會費、捐助、補助、分攤、照護、救濟 與交流活動費		1,069,000	1,068,000
1,000	1,000	會費		1,000	
1,000	1,000	職業團體會費		1,000	
35,000	38,280	捐助、補助與獎助		38,080	38,080
35,000	38,280	獎助學員生給與		38,080	38,080
809,702	1,002,720	補貼、獎勵、慰問、照護與救濟		1,029,920	1,029,920
809,702	1,002,720	其他補貼、獎勵、慰問、照護與救 濟		1,029,920	1,029,920
61,175	93,000	其他		77,000	77,000
61,175	93,000	其他支出		77,000	77,000
61,175	93,000	其他		77,000	77,000

臺北市立芳和實驗國民中學

彙計表

109年度

單位：新臺幣元

一般行政管理計畫	建築及設備計畫				
	5,564,000				
	1,528,000				
	1,401,000				
	127,000				
	36,000				
	36,000				
	4,000,000				
	4,000,000				
1,000					
1,000					
1,000					

臺北市地方教育發展基金－臺北市立芳和實驗國民中學

員工人數彙計表

中華民國109年度

單位：人

計 畫 及 項 目	上年度最高可 進用員額數	本年度 增減(-)數	本年度最高可 進用員額數	說 明
合計	96	16	112	
國民教育計畫部分	79	14	93	
正式職員	79	14	93	
一般行政管理計畫部分	17	2	19	
正式職員	16	2	18	
正式工員	1		1	

註：1.本表不包含臨時工員人數。

2.本表臨時職員係指奉准有案之約聘僱人員。

3.外包費編列工友外包1人43萬2,000元、校警外包1人55萬2,912元、消化超額職工4人業務外包費16萬元，計114萬4,912元。

4.計時與計件人員酬金編列聘用特教助理員經費，計30萬4,420元。

本 頁 空 白

臺北市地方教育發展基金一

用人費用

中華民國

計畫及項目	合計	正式 員額 薪資	聘僱 人員 薪資	超時 工作 報酬	津貼	獎 金		
						年終獎金	考績獎金	其他
合計	143,908,000	72,744,000		1,790,334		9,093,000	9,209,000	
國民教育計畫	125,729,000	60,816,000		1,255,666		7,602,000	7,644,000	
職員薪金	60,816,000	60,816,000						
兼職人員 酬金	4,106,520							
加班費	1,255,666			1,255,666				
考績獎金	7,644,000						7,644,000	
年終獎金	7,602,000					7,602,000		
職員退休 及離職金	36,441,480							
分擔員工 保險費	5,078,580							
傷病醫藥 費	291,000							
員工通勤 交通費	1,064,700							
其他福利 費	1,429,054							
一般行政管理計畫	18,179,000	11,928,000		534,668		1,491,000	1,565,000	
職員薪金	11,028,000	11,028,000						
工員工資	360,000	360,000						
警餉	540,000	540,000						
加班費	534,668			534,668				
考績獎金	1,565,000						1,565,000	
年終獎金	1,491,000					1,491,000		
職員退休 及離職金	1,011,024							

臺北市立芳和實驗國民中學

彙計表

109年度

單位：新臺幣元

退休及卹償金		資遣費	福 利 費					提繳費	兼任 人員 用人 費用
退休金	卹償金		分擔 保險費	傷病 醫藥費	提撥 福利金	員工通勤 交通費	其他		
37,481,304			6,122,928	291,000		1,336,860	1,733,054		4,106,520
36,441,480			5,078,580	291,000		1,064,700	1,429,054		4,106,520
36,441,480			5,078,580	291,000		1,064,700	1,429,054		4,106,520
1,039,824			1,044,348			272,160	304,000		
1,011,024									

臺北市地方教育發展基金一

用人費用

中華民國

計畫及項目	合計	正式 員額 薪資	聘僱 人員 薪資	超時 工作 報酬	津貼	獎 金		
						年終獎金	考績獎金	其他
工員退休 及離職金	28,800							
分擔員工 保險費	1,044,348							
員工通勤 交通費	272,160							
其他福利 費	304,000							

- 註：1.本表不包含臨時工員薪津。
 2.本表兼任人員用人費用，係學校教職員兼課或請假代課鐘點費。
 3.外包費編列工友外包1人43萬2,000元、校警外包1人55萬2,912元、消化超額職工4人業務外包費16萬元，計114萬4,912元。
 4.計時與計件人員酬金編列聘用特教助理員經費，計30萬4,420元。

臺北市立芳和實驗國民中學

彙計表

109年度

單位：新臺幣元

退休及卹償金		資遣費	福 利 費					提繳費	兼任 人員 用人 費用
退休金	卹償金		分擔 保險費	傷病 醫藥費	提撥 福利金	員工通勤 交通費	其他		
28,800			1,044,348			272,160	304,000		

臺北市地方教育發展基金－臺北市立芳和實驗國民中學

單位（或計畫）成本分析表

中華民國109年度

單位：新臺幣千元

計畫別	單位	單位成本(元)或 平均利(費)率	數量	預算數	說明
合計				159,041	
國民教育計畫				133,298	
一般行政管理計畫				20,179	
建築及設備計畫				5,564	

臺北市地方教育發展基金－臺北市立芳和實驗國民中學

5年來主要業務計畫分析表

中華民國109年度

單位：新臺幣千元

年度及項目	單位	數量	單位成本(元)或 平均利(費)率	金額	說明
(本)年度預算數					
國民教育計畫				133,298	
(上)年度預算數					
國民教育計畫				127,659	
(前)年度決算數					
國民教育計畫				126,375	
(106)年度決算數					
國民教育計畫				122,533	
(105)年度決算數					
國民教育計畫				127,377	

臺北市地方教育發展基金－臺北市立芳和實驗國民中學

資本資產明細表

中華民國109年度

單位：新臺幣千元

項 目	取得成本 (期初餘額)	以前年度 累計折舊/ 長期投資 評 價	本 年 度 變 動				主要增減 原因說明	本年度累計折 舊/長期投資 評價變動數	期末餘額
			增加		減少				
			金額	類型	金額	類型			
合計	44,127	30,176	1,564		51		3,228	12,236	
土地改良物	2,815	876					134	1,804	
房屋及建築	755	558					67	130	
機械及設備	29,609	21,095	1,401	增置			2,468	7,447	
交通及運輸 設備	1,145	914					76	155	
雜項設備	9,660	6,733	127	增置			482	2,571	
電腦軟體	144		36	增置	51	無形資 產攤銷		129	