

中華民國 109 年度 4-0501261

臺北市總預算案

臺北市政府教育局主管

臺北市地方教育發展基金

臺北市立萬華國民中學附屬單位預算之分預算

(特別收入基金)

臺北市立萬華國民中學編

# 臺北市地方教育發展基金－臺北市立萬華國民中學

## 目次

中華民國109年度

一、財務摘要 .....	第 1 頁
二、業務計畫及預算概要 .....	第 3 -10 頁
三、預算主要表	
(一) 基金來源、用途及餘絀預計表 .....	第 11 頁
(二) 現金流量預計表 .....	第 12 頁
四、預算明細表	
(一) 基金來源－服務收入明細表 .....	第 13 頁
(二) 基金來源－財產處分收入明細表 .....	第 14 頁
(三) 基金來源－租金收入明細表 .....	第 15 頁
(四) 基金來源－權利金收入明細表 .....	第 16 頁
(五) 基金來源－其他財產收入明細表 .....	第 17 頁
(六) 基金來源－公庫撥款收入明細表 .....	第 18 頁
(七) 基金來源－受贈收入明細表 .....	第 19 頁
(八) 基金來源－雜項收入明細表 .....	第 20 頁
(九) 基金用途－國民教育計畫明細表 .....	第 21 -35 頁
(十) 基金用途－一般行政管理計畫明細表 .....	第 36 -38 頁
(十一) 基金用途－建築及設備計畫明細表 .....	第 39 -41 頁
五、預算參考表	
(一) 預計平衡表 .....	第 43 頁
(二) 各項費用彙計表 .....	第 44 -51 頁
(三) 員工人數彙計表 .....	第 52 頁
(四) 用人費用彙計表 .....	第 54 -57 頁
(五) 聘用及約僱人員明細表 .....	第 58 -59 頁

# 臺北市地方教育發展基金－臺北市立萬華國民中學

## 目 次

中華民國109年度

(六) 單位(或計畫)成本分析表 .....	第 60 頁
(七) 5年來主要業務計畫分析表 .....	第 61 頁
(八) 資本資產明細表 .....	第 62 頁

# 臺北市地方教育發展基金－臺北市立萬華國民中學

## 財務摘要

中華民國109年度

單位：新臺幣千元

項 目	本 年 度	上 年 度	比較增減數	%
經營成績：				
基金來源	282,488	280,953	1,535	0.55
基金用途	286,056	286,581	-525	-0.18
賸餘(短絀)	-3,568	-5,628	2,060	--
餘絀情形：				
基金餘額	8,479	12,047	-3,568	-29.62
現金流量(註)：				
現金及約當現金之淨增(減)	-3,568	-5,628	2,060	--

附註：現金流量係採現金及約當現金基礎，包括現金及自投資日起3個月內到期或清償之債權證券。

本 頁 空 白

# 業務計畫及預算概要

# 臺北市地方教育發展基金－臺北市立萬華國民中學

## 業務計畫及預算概要

中華民國 109 年度

### 壹、基金概況

#### 一、設立宗旨及願景：

- (一) 本校遵照憲法第 158 條及 160 條規定，教育文化應發展國民之民族精神、自治精神，國民道德與健全體格、科學及生活智能，以培養青少年七大學習領域及十大基本能力。
- (二) 本校自 91 年度起依教育經費編列與管理法第 13 條規定設置「臺北市地方教育發展基金」，以促進教育健全發展，提昇教育經費運用績效。
- (三) 本校以「品格、尊重、多元」為教育核心理念，以「培養有自信、樂學習、會生活、具備全球視野的學生」為願景；學生受業茁壯於萬華校園，進而能主動思創、品味學習、放眼全球，成為具備「溝通力」「關懷力」「創造力」的學生。

#### 二、施政重點：

- (一) 開啟多元智慧：尊重每個學生獨特的個性，以多元智慧的觀點協助他找到生命的亮點，肯定天生我才必有用，能知於學，樂於學。
- (二) 培養生活能力：培養學生帶得走的公民關鍵能力，強化自我管理、閱讀理解、理性批判、問題解決、奉獻服務、溝通表達等核心素養。
- (三) 蘊育人文情懷：在溫馨開放的校園文化中，孕育人文情懷，學會尊重、包容；建構生命的價值、完成人性的開展。
- (四) 建置溫馨民主的校園文化：
  1. 以參與式管理、落實行政、教師會、家長會三者的良性互動。
  2. 以學生第一，教學優先的觀念提昇行政服務效率。
  3. 放下威權心態，開啟校園民主之風氣。
- (五) 推動適性教學：
  1. 落實校本課程理念，採多元化、活潑化的教學及評量。
  2. 運用校內外資源，加強多元學習能力。
  3. 關懷相對弱勢學生之教學及輔導。
  4. 推動行動學習，充實學生運用資訊之知能，並提昇教師運用學習載具教學之能力。
- (六) 辦理發展性的訓輔活動：
  1. 辦理活動、競各項賽及展演。

## 業務計畫及預算概要

中華民國 109 年度

2. 推動校內外學習服務。
3. 發展績優社團及校隊，如國樂、管樂、合唱、樂儀隊、童軍等。
4. 加強新興領域教育的辦理，並融入各科教學以收成效。

### 三、組織概況：

本校設置校長 1 人，綜理全校校務，下設教務處、學生事務處、總務處、輔導室、會計室及人事室等單位。

內部分層業務如下：

(一) 教務處：秉承校長之命，辦理全校教務事項。

1. 教學組：掌理課程編排、課業考查、學藝競賽、教學研究、教師進修與差假、教師調代課及缺補課之查核等事項。
2. 註冊組：掌理註冊、編班、轉學、學籍保管、各項獎助學金補助及成績考查等有關學籍事項。
3. 設備組：掌理教科書編選、教學用具之管理、保管及出版學校刊物等事項。
4. 資訊組：掌理電腦設備及區域網路之管理、保管等事項。

(二) 學生事務處：秉承校長之命，辦理全校學生事務事項。

1. 訓育組：掌理訓育計畫之擬定及辦理各類訓育等活動。
2. 生教組：掌理學生日常生活常規，辦理交通導護各項事項。
3. 體育組：掌理學生體育活動、體格鍛鍊等事項。
4. 衛生組：掌理健康檢查，個人及環境衛生檢查、保健等事項。

(三) 總務處：秉承校長之命，辦理全校總務事項。

1. 事務組：掌理校舍、校具、財產、物品採購保管、工程發包、監工及驗收、場地開放管理。
2. 出納組：掌理現金、零用金、票據、契約之保管等收支事項，辦理員工薪津發放及各項扣繳單據證明等。
3. 文書組：掌理文件收發登錄、撰擬繕校、典守學校印信、檔案保管、整理各項會議紀錄及校史等事項。

(四) 輔導室：秉承校長之命，辦理全校學生學習輔導、生活輔導、生涯輔導等事項。

1. 輔導組：掌理學生個案建立、學習輔導、生活輔導、生涯輔導



# 臺北市地方教育發展基金 - 臺北市立萬華國民中學

## 業務計畫及預算概要

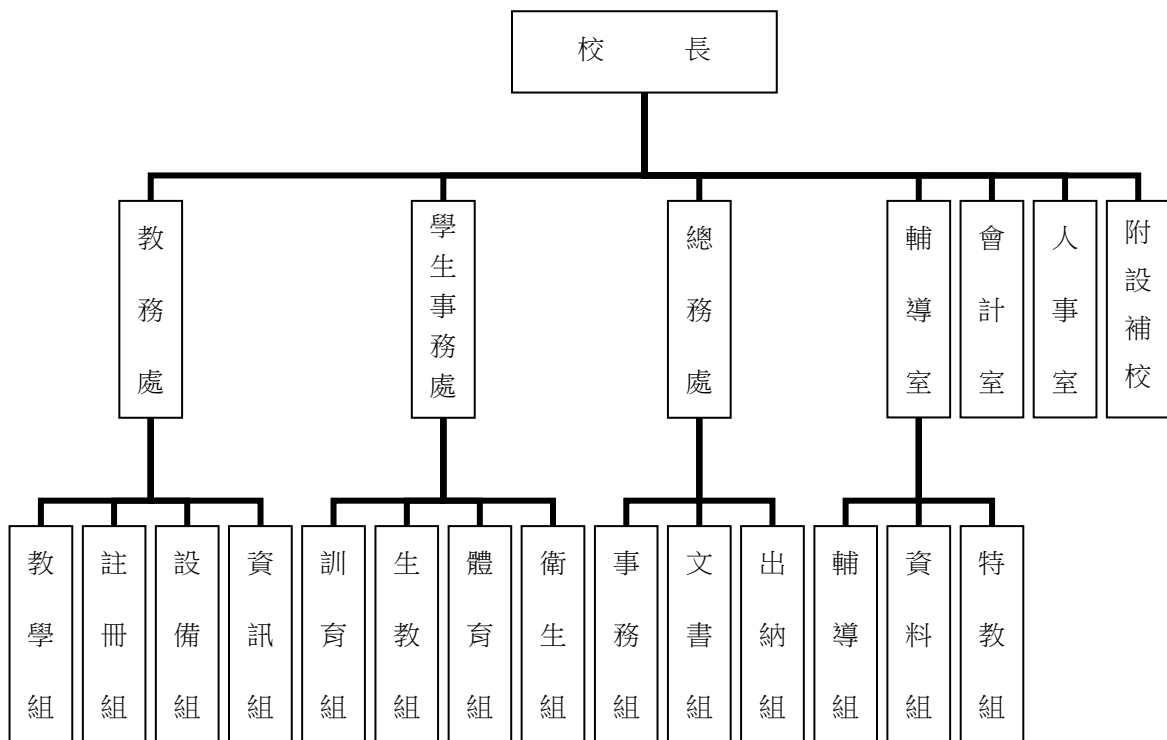
中華民國 109 年度

及兩性教育、親職教育等事項。

2. 資料組：辦理輔導資料搜集建檔、組訓愛心家長、實施測驗、社區人力整合、出版親職刊物等事項。
3. 特教組：擬訂特殊教育計畫章則、親師輔導諮詢、特教班甄選鑑別、實施各項診斷測驗、特教學生追蹤輔導等事項。

(五) 會計室：秉承上級主計機關之監督與指導，並受校長之指揮，依法辦理歲計、會計、統計等事項。

(六) 人事室：秉承上級人事機關之監督與指導，並受校長之指揮，依法辦理人事管理查核等事項。



#### 四、基金歸類及屬性：

本校地方教育發展基金依據教育經費編列與管理法第 13 條規定設置，本基金為預算法第 4 條第 1 項第 2 款第 5 目所定之特別收入基金，以本府教育局為管理機關。

# 臺北市地方教育發展基金 - 臺北市立萬華國民中學

## 業務計畫及預算概要

中華民國 109 年度

### 貳、業務計畫

本年度業務計畫重點與預算配合情形及預期績效，詳列如下：

單位：新臺幣千元

業務計畫名稱	計畫重點內容	預算數	預 期 績 效
國民教育計畫	辦理各項教學、學生事務及輔導等業務。	252,382	1.新購工藝、自然、社會、圖書等各科教學設備，充實各科教材及用具。 2.革新教學方法，提高教學效能。 3.辦理性別平等教育宣導、教師甄選、國中社團活動、人權、法治、品德教育、指定活動等項目。
一般行政管理計畫	綜理學校總務、人事、會計等業務。	26,580	配合校務推動行政處室支援工作，進而增進校務運作。
建築及設備計畫	購置教學所需教學設備等及改善教學環境。	7,094	辦理各學科因應教學課程需要購置教學設備，另辦理數位廣播系統改善工程、校園遮陽改善工程，以改善教學環境，增進教學效能，並提高行政效率。

### 參、預算概要

一、基金來源及用途之預計：

(一) 本年度基金來源：

服務收入 2 萬元、財產處分收入 3 萬元、租金收入 7 萬 4 千元、權利金收入 63 萬元、其他財產收入 157 萬 8 千元、公庫撥款收入 2 億 7,991 萬 7 千元、受贈收入 11 萬元、雜項收入 12 萬 9 千元，本年度基金來源 2 億 8,248 萬 8 千元，較上年度預算數 2 億 8,095 萬 3 千元，增加 153 萬 5 千元，約 0.55%，主要係公庫撥款收入增編所致。

# 臺北市地方教育發展基金 - 臺北市立萬華國民中學

## 業務計畫及預算概要

中華民國 109 年度

### (二) 本年度基金用途：

國民教育計畫 2 億 5,238 萬 2 千元，一般行政管理計畫 2,658 萬元，建築及設備計畫 709 萬 4 千元，本年度基金用途 2 億 8,605 萬 6 千元，較上年度預算數 2 億 8,658 萬 1 千元，減少 525 萬元，約 0.18%，主要係減編用人費用、學生舞蹈比賽、校園能源翻新補助計畫所致。

### 二、基金餘絀之預計：

本年度基金來源及用途相抵後，差短 356 萬 8 千元，較上年度預算數差短 562 萬 8 千元，減少 206 萬元，將移用以前基金餘額 356 萬 8 千元支應。

### 三、現金流量之預計：

本年度業務活動淨現金流出 356 萬 8 千元。

### 四、補辦預算事項：詳補辦預算明細表

#### (一) 購建固定資產 5 萬 1 千元

1. 108 年度為資訊組電腦機房能正常運作不致影響全校師生使用網路確實需要，且具急迫及必要性，由其他準備金項下支應 51,000 元。

### 肆、年度關鍵績效指標：

關鍵策略目標	關鍵績效指標	衡量標準	年度目標值
增進學生參與創新實驗教育	國中參與創新或實驗教育成長率	(當年度國中參加創新或實驗教育學生人數-前一年國中參加創新或實驗教育學生人數)/前一年度國中參加創新或實驗教育學生人數 x100% (單位：%)	20%

# 臺北市地方教育發展基金 - 臺北市立萬華國民中學

## 業務計畫及預算概要

中華民國 109 年度

### 伍、前年度及上年度已過期間實施狀況及成果概述：

#### 一、前（107）年度決算結果及績效達成情形：

##### （一）前年度決算結果：

- 1.基金來源：決算數 2 億 7,917 萬 6 千元，較預算數 2 億 7,043 萬 6 千元，計增加 874 萬元，約 3.23%，主要係因教育部補助收入增加所致。
- 2.基金用途：決算數 2 億 8,668 萬 8 千元，較預算數 2 億 7,729 萬元，計增加 939 萬 8 千元，約 3.39%，主要係因執行教育局補助 3%待遇調整人事費不足經費所致。

##### （二）前年度績效達成情形分析：

年度績效目標	衡量指標	年度目標值	績效衡量暨達成情形分析
增進學生參與創新實驗教育	國中參與創新或實驗教育成長率	50%	學生參與英數兩班三組季 264 人 (已扣除英數參與重疊者)；KWLQ 課程計 30 人；悅讀閱讀課程計 30 人；行動學習課程計畫 100 人；科學亮點計畫計 30 人；饗濃農課程計畫計 300 人，總計 754 人-前一年度人數 490 人，較前一年度成長率 54%，達原訂目標值之 108%。

# 臺北市地方教育發展基金 - 臺北市立萬華國民中學

## 業務計畫及預算概要

中華民國 109 年度

二、上（108）年度已過期間預算執行情形及績效達成情形：

（一）上年度預算截至 108 年 6 月 30 日止執行情形：

1. 基金來源：實際執行數 1 億 5,746 萬 3 千元，較預算分配數 1 億 5,671 萬 3 千元，計增加 75 萬，約 0.48%，主要係因教育部補助收入增加所致。

2. 基金用途：實際執行數 1 億 5,318 萬 7 千元，較預算分配數 1 億 6,234 萬 1 千元，計減少 915 萬 4 千元，約 5.64%，主要係因人事費提前分配所致。

（二）上（108）年度績效達成情形分析：

年度績效目標	衡量指標	年度目標值	績效衡量暨達成情形分析
增進學生參與創新實驗教育	國中參與創新或實驗教育成長率	10%	學生參與數學兩班三組計 484 人；KWLQ 課程計 30 人；悅讀閱讀課程計 30 人；行動學習課程計畫 300 人；彭博計畫 40 人；總計 884 人-前一年度人數 754 人，較前一年度成長率 17%，達原訂目標值之 170%。

# 臺北市地方教育發展基金－臺北市立萬華國民中學

## 補辦預算明細表

中華民國109年度

單位：新臺幣元

項 目	金額	辦理年度	說 明
合計	51,000		
購建固定資產	51,000		
購置雜項設備	51,000	108	
一對一分離式冷氣機(10KW)	51,000		為資訊組電腦機房能正常運作不致影響全校師生使用網路，確實需要辦理汰舊換新一對一分離式冷氣機，且具急迫及必要性，所需經費擬由本校其他準備金支應。

備註：各管理機關(構)依預算法第 8 8 條規定補辦預算，應確係不及編入年度預算，且因經營環境發生重大變遷或正常業務(含執行中央補助款項目)之確實需要，並經主管機關核轉本府核准先行辦理者；不具急迫性之事項，仍應儘可能納入預算辦理。

# 預算主要表

# 臺北市地方教育發展基金－臺北市立萬華國民中學

## 基金來源、用途及餘絀預計表

中華民國109年度

單位：新臺幣千元

前年度決算數	項 目	本年度預算數	上年度預算數	比較增減（－）
279,176	基金來源	282,488	280,953	1,535
16	勞務收入	20	24	-4
16	服務收入	20	24	-4
2,916	財產收入	2,312	2,262	50
54	財產處分收入	30	30	
80	租金收入	74	74	
679	權利金收入	630	630	
2,103	其他財產收入	1,578	1,528	50
275,983	政府撥入收入	279,917	278,443	1,474
275,442	公庫撥款收入	279,917	278,443	1,474
541	政府其他撥入收入			
261	其他收入	239	224	15
105	受贈收入	110	130	-20
156	雜項收入	129	94	35
286,688	基金用途	286,056	286,581	-525
253,702	國民教育計畫	252,382	253,845	-1,463
26,308	一般行政管理計畫	26,580	26,548	32
6,678	建築及設備計畫	7,094	6,188	906
-7,512	本期賸餘(短絀)	-3,568	-5,628	2,060
25,187	期初基金餘額	12,047	18,334	-6,286
17,675	期末基金餘額	8,479	12,706	-4,226

註：前年度決算數細數之和與總數或略有出入，係四捨五入關係，以下各表同。



# 臺北市地方教育發展基金－臺北市立萬華國民中學

## 現金流量預計表

中華民國109年度

單位：新臺幣千元

項 目	本 預	年 算	度 數	說 明
業務活動之現金流量				
本期賸餘(短絀)			-3,568	
業務活動之淨現金流入(流出)			-3,568	
其他活動之現金流量				
其他活動之淨現金流入(流出)				
現金及約當現金之淨增(淨減)			-3,568	
期初現金及約當現金			15,948	
期末現金及約當現金			12,380	

註：本表係採現金及約當現金基礎，包括現金及自投資日起3個月內到期或清償之債權證券。

# 預算明細表

臺北市地方教育發展基金－臺北市立萬華國民中學

基金來源－服務收入明細表

中華民國109年度

單位：新臺幣元

科 目	單位	本 年 度 預 算 數			說 明
		數量 業務量	利(費)率	金 額	
合計				20,000	
服務收入				20,000	較上年度預算數24,000元，減少4,000元。
	人	20	700	14,000	暑期泳訓班學生票收入(收支對列)。
	人	20	300	6,000	教師甄選報名費收入。

# 臺北市地方教育發展基金－臺北市立萬華國民中學

## 基金來源－財產處分收入明細表

中華民國109年度

單位：新臺幣元

科 目	單位	本 年 度 預 算 數			說 明
		數量 業務量	利(費)率	金 額	
合計				30,000	
財產處分收入	年	1	30,000	30,000	較上年度預算數30,000元，無增減。 財產報廢變賣收入。

# 臺北市地方教育發展基金－臺北市立萬華國民中學

## 基金來源－租金收入明細表

中華民國109年度

單位：新臺幣元

科 目	單 位	本 年 度 預 算 數			說 明
		數 量 業 務 量	利(費)率	金 額	
合計 租金收入	年	1	74,000	74,000 74,000 74,000	較上年度預算數74,000元，無增減。 運動設施場館委外土地租金收入。

# 臺北市地方教育發展基金－臺北市立萬華國民中學

## 基金來源－權利金收入明細表

中華民國109年度

單位：新臺幣元

科 目	單位	本 年 度 預 算 數			說 明
		數量 業務量	利(費)率	金 額	
合計				630,000	
權利金收入	年	1	630,000	630,000	較上年度預算數630,000元，無增減。 游泳池委外經營權利金(收支對列)。

# 臺北市地方教育發展基金－臺北市立萬華國民中學

## 基金來源－其他財產收入明細表

中華民國109年度

單位：新臺幣元

科 目	單 位	本 年 度 預 算 數			說 明
		數 量 業 務 量	利(費)率	金 額	
合計				1,578,000	
其他財產收入				1,578,000	較上年度預算數1,528,000元，增加50,000元。
	人、年	15x1	1,200	18,000	教職員工停車場使用費收入。
	人、年	63x1	1,000	63,000	教職員工停車場使用費收入。
	年	1	13,000	13,000	員工消費合作社使用費收入。
	年	1	500,000	500,000	社大、活動中心、國際會議廳等場地開放租借收入(收支對列)。
	年	1	984,000	984,000	開放夜間及假日停車場收入(收支對列)。

# 臺北市地方教育發展基金－臺北市立萬華國民中學

## 基金來源－公庫撥款收入明細表

中華民國109年度

單位：新臺幣元

科 目	單位	本 年 度 預 算 數			說 明
		數量 業務量	利(費)率	金 額	
合計				279,917,000	
公庫撥款收入	年	1	279,917,000	279,917,000	較上年度預算數278,443,000元，增加1,474,000元。 市府補助款。



# 臺北市地方教育發展基金－臺北市立萬華國民中學

## 基金來源－受贈收入明細表

中華民國109年度

單位：新臺幣元

科 目	單位	本 年 度 預 算 數			說 明
		數量 業務量	利(費)率	金 額	
合計				110,000	
受贈收入	年	1	110,000	110,000	較上年度預算數130,000元，減少20,000元。 各界捐款收入(收支對列)。

# 臺北市地方教育發展基金－臺北市立萬華國民中學

## 基金來源－雜項收入明細表

中華民國109年度

單位：新臺幣元

科 目	單位	本 年 度 預 算 數			說 明
		數量 業務量	利(費)率	金 額	
合計				129,000	
雜項收入				129,000	較上年度預算數94,000元，增加35,000元。
	年	1	90,000	90,000	公物賠償收入、廠商履約逾期罰款等收入。
	年	1	7,000	7,000	圖說費收入。
	年	1	32,000	32,000	學生到離校刷卡簡訊通知服務及數位學生證補卡費收入。

# 臺北市地方教育發展基金－臺北市立萬華國民中學

## 基金用途－國民教育計畫明細表

中華民國109年度

單位：新臺幣元

前年度 決算數	上年度 預算數	科 目	本 年 度 預 算 數	說 明
253,701,829	253,845,000	合計	252,382,000	
239,383,927	233,960,000	用人費用	235,055,000	
102,394,099	97,668,000	正式員額薪資	99,348,000	較上年度預算數97,668,000元，增加1,680,000元。
102,394,099	97,668,000	職員薪金	99,348,000	
			86,724,000	教師106人薪金(詳用人費用彙計表)(含教育部補助導師費552,000元及專任輔導教師1,920,000元)。
			12,624,000	教師17人薪金(詳用人費用彙計表)(含教育部補助導師費144,000元)。
8,277,475	6,975,516	聘僱及兼職人員薪資	6,987,576	較上年度預算數6,975,516元，增加12,060元。
562,644	634,476	聘用人員薪金	610,536	
			610,536	專任輔導人員1人薪金(詳聘用及約僱人員明細表)(含教育部補助528,000元)。
7,714,831	6,341,040	兼職人員酬金	6,377,040	
			108,000	兼任補校行政人員(會計、幹事2人)工作補助費，3人*12月*3,000元。
			126,000	兼任補校行政人員(校長、總務、人事)工作補助費，3人*12月*3,500元。
			1,029,600	教師代課鐘點費，本校編制教師總人數116人，按9分之1計，編列13人，每人220節，總節數13人*220節=2,860節，每節360元。
			299,520	補助調整授課鐘點費之外聘教師勞、健保及勞退費用(教育部補助款)。
			2,995,200	補助調整教師授課鐘點費，104人*2節*40週*360元(教育部補助款)。
			1,140,480	補校教師授課鐘點費，3班*44週*24節*360元。
			108,000	教師兼補校導師費，3班*12月*3,000元(含教育部補助36,000元)。
			51,840	兼任補校行政人員(校務主任)工作補助費，1人*12月*4,320元。
			43,200	兼任補校行政人員(組長)工作補助費，1人*12月*3,600元。
			43,200	補助調整授課鐘點費之外聘教師勞、健保

# 臺北市地方教育發展基金－臺北市立萬華國民中學

## 基金用途－國民教育計畫明細表

中華民國109年度

單位：新臺幣元

前年度 決算數	上年度 預算數	科 目	本 年 度 預 算 數	說 明
			432,000	及勞退費用(教育部補助款)。
615,733	906,058	超時工作報酬	812,125	補助調整授課特教教師鐘點費，15人*2節*40週*360元(教育部補助款)。
615,733	906,058	加班費	812,125	較上年度預算數906,058元，減少93,933元。
			662,065	不休假出勤加班費。
			49,950	教職員辦理各項業務加班費(班級業務費)。
			32,533	不休假出勤加班費。
			3,515	特殊教育教學相關人員加班費(身障班)。
			3,515	特殊教育教學相關人員加班費(特教班)。
			14,800	專任輔導人員逾時加班費。
			19,240	社大、活動中心、國際會議廳等場地開放業務加班(收支對列)。
			26,507	開放夜間及假日停車場業務加班費(收支對列)。
22,479,339	24,192,810	獎金	25,092,817	較上年度預算數24,192,810元，增加900,007元。
9,882,050	11,905,000	考績獎金	12,598,000	
			11,166,000	依考績法規定核發之獎金。
			1,432,000	依考績法規定核發之獎金。
12,597,289	12,287,810	年終獎金	12,494,817	
			10,840,500	依規定於年節加發之獎金。
			1,578,000	依規定於年節加發之獎金。
			76,317	專任輔導人員依規定於年節加發之獎金。
92,155,280	90,712,789	退休及卹償金	90,122,316	較上年度預算數90,712,789元，減少590,473元。
91,522,607	90,271,584	職員退休及離職金	90,122,316	
			7,512,336	提撥退撫基金。
			1,080,144	提撥退撫基金。
			81,493,200	退休人員月退休金，184人*35,400元*12月=78,163,200元；退休遺族月撫慰金，15人*18,500元*12月=3,330,000元；合計81,493,200元。
			36,636	專任輔導人員提撥離職儲金。
632,673	441,205	工員退休及離職金		

# 臺北市地方教育發展基金－臺北市立萬華國民中學

## 基金用途－國民教育計畫明細表

中華民國109年度

單位：新臺幣元

前年度 決算數	上年度 預算數	科 目	本 年 度 預 算 數	說 明
13,462,001	13,504,827	福利費	12,692,166	較上年度預算數13,504,827元，減少812,661元。
9,758,265	8,326,620	分擔員工保險費	8,484,384	
			7,348,248	分擔公保、勞保、健保費。
			1,064,712	分擔公保、勞保、健保費。
			71,424	專任輔導人員分擔勞保、健保費。
339,450	478,000	傷病醫藥費	478,000	
			126,000	健康檢查補助費，36人*3,500元。
			352,000	健康檢查補助費，22人*16,000元。
912,915	1,300,320	員工通勤交通費	1,212,120	
			680,400	教師上下班交通費，54人*10月*2段*630元。
			327,600	教師上下班交通費，52人*10月*1段*630元。
			163,800	教師上下班交通費，13人*10月*2段*630元。
			25,200	教師上下班交通費，4人*10月*1段*630元。
			15,120	專任輔導人員上下班交通費，1人*12月*2段*630元。
2,451,371	3,399,887	其他福利費	2,517,662	
			288,000	休假旅遊補助費。
			16,000	休假旅遊補助。
			72,000	退休人員三節慰問金，12人*6,000元。
			1,635,242	子女教育補助費。
			125,420	結婚補助(2人*2月*31,355元)。
			365,000	喪葬補助(2人*5月*36,500元)。
			16,000	專任輔導人員休假旅遊補助費。
6,497,519	9,017,000	服務費用	8,404,000	
2,357,146	2,782,987	水電費	2,783,999	較上年度預算數2,782,987元，增加1,012元。
2,242,172	2,040,433	工作場所電費	2,040,433	
			2,009,433	班級電費。
			23,000	社大、活動中心、國際會議廳等場地開放電費分攤(收支對列)。
			8,000	開放夜間及假日停車場電費(收支對列)。
114,264	112,554	工作場所水費	113,566	

# 臺北市地方教育發展基金－臺北市立萬華國民中學

## 基金用途－國民教育計畫明細表

中華民國109年度

單位：新臺幣元

前年度 決算數	上年度 預算數	科 目	本 年 度 預 算 數	說 明
			113,566	班級水費。
710	630,000	氣體費	630,000	溫水游泳池燃料費。
162,707	203,000	郵電費	187,400	較上年度預算數203,000元，減少15,600元。
27,552	21,800	郵費	20,000	寄發通知單郵資(班級業務費)。
135,155	180,000	電話費	167,400	教學活動用電話費(班級材料費)。
			2,400	社大、活動中心、國際會議廳等場地開放業務聯繫用電話費(收支對列)(新增)。
	1,200	數據通信費		
112,271	174,910	旅運費	147,010	較上年度預算數174,910元，減少27,900元。
103,661	161,110	國內旅費	135,910	
			1,800	補校教職員工因公外出洽辦公務所需短程車資(班級業務費)。
			18,000	教職員因公外出洽辦公務或辦理活動所需短程車資(班級業務費)。
			83,700	校外教學隨隊人員出差旅費，18人*3天*1,550元。
			8,900	教職員工因公市外出差旅費。
			2,970	特殊教育因公外出洽辦公務或辦理活動所需短程車資(特教班)。
			5,040	專任輔導人員因公外出短程車資。
			15,500	游泳池委外推展學校運動代表隊外縣市比賽教職員因公市外出差旅費，2人*5天*1,550元(收支對列)。
8,610	6,200	貨物運費	3,500	
			3,500	參加各種校外活動露營、展覽、慶典等運費。
	7,600	其他旅運費	7,600	
			7,600	活化教學學生各項運動競賽、藝術比賽等短程車資。
406,466	355,080	印刷裝訂與廣告費	285,700	較上年度預算數355,080元，減少69,380元。
406,466	355,080	印刷及裝訂費	285,700	
			2,000	補校印刷教學用表冊及零星報表等費用(班

# 臺北市地方教育發展基金－臺北市立萬華國民中學

## 基金用途－國民教育計畫明細表

中華民國109年度

單位：新臺幣元

前年度 決算數	上年度 預算數	科 目	本 年 度 預 算 數	說 明
				級業務費)。
			48,000	印製教學用表冊及零星報表(班級材料費)。
			7,000	特殊教育印刷教學等相關資料、表格(身障班)。
			4,000	特殊教育印製教學用表冊資料(特教班)。
			6,900	運動會邀請卡、信封套印製等。
			15,000	活化教學用各項資料、成果、表格等印刷。
			27,800	七年級學生生涯檔案印製，278份*100元(含資料夾及內頁)。
			55,000	游泳池委外補助學校教學與活動所需印刷費用(收支對列)。
			22,000	閱讀行政規劃組研習資料印製費。
			78,000	閱讀活動推廣組相關活動資料印製費。
			20,000	印製中小學角力賽獎狀、聘書、秩序冊、比賽表格、宣傳海報、邀請函、信封袋。
1,691,236	2,498,191	修理保養及保固費	2,416,191	較上年度預算數2,498,191元，減少82,000元。
942,756	1,630,800	一般房屋修護費	1,575,600	
			775,000	校舍、水電、各項校具等修理。
			28,600	補校校舍修理、水電、校具等修理。
			15,000	綠屋頂各項修繕費。
			163,000	社大、活動中心、國際會議廳等場地開放校舍修護費(收支對列)。
			427,000	開放夜間及假日停車場校舍維護費(收支對列)。
			167,000	游泳池委外校舍等修護費(收支對列)。
334,491	370,991	機械及設備修護費	371,191	
			41,600	電腦設備維護費(電腦專案計畫)。
			27,591	太陽光電設備維護費。
			62,000	社大、活動中心、國際會議廳等場地開放各項設備修護費(收支對列)。
			240,000	開放夜間及假日停車場設備維護費(收支對列)。
413,989	496,400	雜項設備修護費	469,400	

# 臺北市地方教育發展基金－臺北市立萬華國民中學

## 基金用途－國民教育計畫明細表

中華民國109年度

單位：新臺幣元

前年度 決算數	上年度 預算數	科 目	本 年 度 預 算 數	說 明
			400,000	黑板、課桌椅、教育、體育、童子軍、工藝器材及各項器材、花木等養護。
			7,400	補校黑板、課桌椅、教學用器具保養。
			62,000	游泳池委外各項器材、設備等修護費(收支對列)。
	800	保險費	800	較上年度預算數800元，無增減。
	800	其他保險費	800	
			800	暑期泳訓班保險費(收支對列)。
517,530	1,348,592	一般服務費	1,374,560	較上年度預算數1,348,592元，增加25,968元。
24,318	37,152	佣金、匯費、經理費及手續費	33,120	
			33,120	委託超商代收學雜費手續費，920人*3次*2學期*6元。
253,160	1,063,440	外包費	1,093,440	
			777,440	游泳池救生員外包費，2人*10月*38,872元。
			50,000	社大、活動中心、國際會議廳等場地開放清潔管理及保全外包費(收支對列)。
			130,000	開放夜間及假日停車場清潔管理及保全外包費(收支對列)。
			136,000	閱讀活動推廣組相關活動外包費。
240,052	248,000	體育活動費	248,000	
			212,000	文康活動費，本校編列教師106人，每人編列2,000元。
			34,000	文康活動費，本校編列教師17人，每人編列2,000元。
			2,000	文康活動費，本校編列專任輔導人員1人，每人編列2,000元。
1,250,163	1,653,440	專業服務費	1,208,340	較上年度預算數1,653,440元，減少445,100元。
744,310	1,141,440	講課鐘點、稿費、出席審查及查詢費	704,740	
			4,000	補校講座鐘點費，2節*2,000元(班級業務費)。
			57,600	分組活動外聘鐘點費。



# 臺北市地方教育發展基金－臺北市立萬華國民中學

## 基金用途－國民教育計畫明細表

中華民國109年度

單位：新臺幣元

前年度 決算數	上年度 預算數	科 目	本 年 度 預 算 數	說 明
			8,000	專家學者特教知能講座鐘點費，4節*2,000元(特教班)。
			14,400	教材編輯費(身障班)，2班*12月*600元。
			21,600	教材編輯費(特教班)，3班*12月*600元。
			42,000	活化教學講座鐘點費，21節*2,000元。
			30,000	活化教學講座鐘點費，30節*1,000元。
			28,800	國中課後社團活動講座鐘點費。
			5,440	撰寫性別調查報告費用，8千字*680元。
			6,000	性別平等教育宣導活動講座鐘點費，3節*2,000元。
			7,500	性別平等事件諮詢會議專家學者出席費，3人次*2,500元。
			7,200	小田園教育體驗學習講座鐘點費。
			3,200	國中適性入學宣導講座鐘點費(含教育部補助2,000元)。
			22,000	輔導活動學生週會演講、個案研討會講座鐘點費，11節*2,000元。
			12,000	暑期泳訓班教練指導鐘點費24節*500元(收支對列)。
			20,000	游泳池委外營運管理督導專家學者出席費，8人次*2,500元(收支對列)。
			2,000	技職教育、免試及12年國教校園宣導講座鐘點費。
			169,000	閱讀課程教學組講座鐘點費，169節*1,000元。
			15,000	閱讀活動資訊整合組相關會議研習講座鐘點費，10節*1,500元。
			10,000	閱讀總召學校相關會議研習講座鐘點費，5節*2,000元。
			8,000	閱讀總召學校相關會議專家學者出席費，4人次*2,000元。
			36,000	閱讀行政規劃組講座鐘點費，24節*1,500元。
			45,000	閱讀行政規劃組相關會議專家學者出席費，18人次*2,500元。
			100,000	閱讀活動推廣組相關會議專家學者出席

# 臺北市地方教育發展基金－臺北市立萬華國民中學

## 基金用途－國民教育計畫明細表

中華民國109年度

單位：新臺幣元

前年度 決算數	上年度 預算數	科 目	本 年 度 預 算 數	說 明
				費，40人次*2,500元。
			20,000	閱讀活動推廣組相關會議研習講座鐘點費，20節*1,000元。
			10,000	閱讀活動資訊整合組相關會議專家學者出席費，4人次*2,500元。
16,800	65,600	委託檢驗(定)試驗認證費	64,400	
			14,400	飲水機水質檢驗費，12臺*1,200元。
			50,000	建物公共安全檢查簽證及申報消防檢測費(班級業務費)。
6,000	1,600	試務甄選費	1,600	
			1,600	教師甄選試務費用。
133,853	92,000	電腦軟體服務費	92,000	
			92,000	閱讀資訊整合組辦理深耕閱讀資訊網網站維護與新增功能(新增)。
349,200	352,800	其他專業服務費	345,600	
			345,600	游泳池水電清潔維護費，48班*7,200元(交付委託民間營運機構)。
2,760,595	5,568,000	材料及用品費	3,795,000	
749,871	2,706,446	使用材料費	1,413,660	較上年度預算數2,706,446元，減少1,292,786元。
749,871	2,706,446	設備零件	1,413,660	
			358,400	汰舊換新中等學校普通教室學生課桌椅，224套*1,600元。
			235,000	新購數位廣播走廊喇叭(含安裝)，50組*4,700元(新增)。
			3,800	新購數位廣播DVD播放機，4臺*950元(新增)。
			3,200	新購數位廣播主控麥克風1支(新增)。
			5,000	特殊教育各種教學活動所需各種教具等(特教班)。
			237,500	教學用平板電腦，25部*9,500元(電腦專案計畫)(新增)。
			7,680	新購鋁合金輕量堅固摺疊桌，6張*1,280元(設備組)(班級設備費移列)(新增)。
			29,780	新購音樂教室課桌椅(單人連結式)，20張*1,489元(註冊組)(班級設備費移列)(新增)。

# 臺北市地方教育發展基金－臺北市立萬華國民中學

## 基金用途－國民教育計畫明細表

中華民國109年度

單位：新臺幣元

前年度 決算數	上年度 預算數	科 目	本 年 度 預 算 數	說 明
			126,500	新購天花板節能循環扇，46臺*2,750元(健康中心、事務組、補校)(班級設備費移列)(新增)。
			14,000	新購6公升除濕機，2臺*7,000元(訓育組)(班級設備費移列)(新增)。
			3,000	新購直立式風扇，2臺*1,500元(事務組)(班級設備費移列)(新增)。
			3,000	新購食物處理(調理)機1臺(特教組)(特教班設備費移列)(新增)。
			6,000	新購14吋電風扇，3臺*2,000元(特教組)(特教班設備費移列)(新增)。
			6,000	新購12吋桌扇，6臺*1,000元(特教組)(特教班設備費移列)(新增)。
			5,000	新購上製式資料櫃，2座*2,500元(特教組)(特教班設備費移列)(新增)。
			9,000	新購電器櫃1座(特教組)(特教班設備費移列)(新增)。
			6,000	新購白板1座(特教組)(特教班設備費移列)(新增)。
			283,500	電腦設備維護及管理費，45班*6,300元(電腦專案計畫)。
			10,000	活化教學所需各種教具。
			7,000	社大、活動中心、國際會議廳等場地開放用物品及社大教室高腳椅(收支對列)(新增)。
			34,500	社大、活動中心、國際會議廳等場地開放用扶手旋轉椅，15臺*2,300元(收支對列)。
			10,000	開放夜間及假日停車場場地管理維護用品(收支對列)。
			9,800	閱讀資訊整合組相關研習所需之器具。
2,010,724	2,861,554	用品消耗	2,381,340	較上年度預算數2,861,554元，減少480,214元。
116,460	288,938	辦公(事務)用品	175,533	
			3,800	補校教學用文具紙張(班級業務費)。
			23,650	教學用文具紙張等(班級業務費)。

# 臺北市地方教育發展基金－臺北市立萬華國民中學

## 基金用途－國民教育計畫明細表

中華民國109年度

單位：新臺幣元

前年度 決算數	上年度 預算數	科 目	本 年 度 預 算 數	說 明
			12,100	特殊教育教學用文具紙張(特教班)。
			22,250	特殊教育教學用文具紙張(身障班)。
			76,000	活化教學用文具、紙張、耗材等。
			800	國中適性入學宣導文具紙張。
			9,600	社大、活動中心、國際會議廳等場地開放業務用文具紙張(收支對列)。
			10,133	開放夜間及假日停車場用文具紙張等(收支對列)。
			2,100	閱讀總召學校相關會議研習文具紙張。
			15,100	閱讀行政規劃組相關會議研習文具紙張。
131,295	127,746	報章雜誌	128,827	
			8,000	訂閱書報、雜誌等費用(班級材料費)。
			4,600	補校訂閱書報雜誌等費用(班級業務費)。
			66,227	圖書館新書、光碟、報章雜誌(班級設備費移列)。
			50,000	活化教學用各項相關圖書等。
	56,000	服裝	56,000	
			56,000	游泳池委外推展學校運動代表隊用服裝、鞋等，20人*1套*2,800元(收支對列)。
40,000	38,000	醫療用品(非醫療院所使用)	36,000	
			36,000	健康中心藥品。
1,722,969	2,350,870	其他用品消耗	1,984,980	
			3,000	補校消毒藥水及衛生清潔用品等(班級業務費)。
			38,000	消毒藥水、衛生紙及衛生清潔用品等(班級業務費)。
			359,440	教學用實驗、體育、衛生器材、及指導活動資料製造、音樂用零星器材配件、工藝家事材料、童子軍用材等。
			41,000	補校教科書，41人*1,000元。
			1,450	補校專用垃圾袋(班級業務費)。
			41,460	補校教學用實驗材料、體育、衛生器材、指導活動資料製造、童軍用材等材料。
			42,000	專用垃圾袋費(班級業務費)。
			387,400	中低收入戶學生用教科書，298人*1,300

# 臺北市地方教育發展基金－臺北市立萬華國民中學

## 基金用途－國民教育計畫明細表

中華民國109年度

單位：新臺幣元

前年度 決算數	上年度 預算數	科 目	本 年 度 預 算 數	說 明
				元。
			56,000	教職員工辦理公務會議或辦理活動等逾時誤餐費用(班級業務費)，700人次*80元。
			2,400	補校教職員工辦理公務會議或辦理活動等逾時誤餐費用(班級業務費)，30人次*80元。
			88,800	敬師活動費，148人*600元。
			8,000	特殊教育教學所需各項教材(身障班)。
			10,750	特殊教育教學所需各項教材(特教班)。
			6,000	教職員工辦理特殊教育會議或辦理活動等逾時誤餐費用，75人次*80元。
			104,000	電腦耗材(電腦專案計畫)。
			31,000	運動會用各項體育用品、球類等器材。
			1,400	運動會會場佈置用紅布條、桌花、胸花等。
			28,000	活化教學各項比賽用材料等。
			20,000	活化教學各領域及班級經營所需各項教材。
			30,000	活化教學用綜合活動領域適性輔導教學等材料。
			60,000	活化教學各領域及班級經營所需教學材料。
			22,400	活化教學各領域相關會議逾時誤餐費用，280人次*80元。
			20,000	活化教學各項運動競賽、藝術比賽逾時誤餐費用，250人次*80元。
			1,200	國中課後社團活動用各項教材等。
			2,700	性別平等教育宣導活動場地佈置耗材及各項教材等。
			3,360	性別平等教育委員會會議逾時誤餐費用，42人次*80元。
			19,600	小田園教育園藝工具及各類耗材等。
			9,000	小田園教育種植區用種植箱、花盆槽等。
			39,200	小田園教育種植區實作菜苗、種子、培養土、肥料與基肥、椰磚、矽藻土、遮陰網、防蟲網等園藝資材。

# 臺北市地方教育發展基金－臺北市立萬華國民中學

## 基金用途－國民教育計畫明細表

中華民國109年度

單位：新臺幣元

前年度 決算數	上年度 預算數	科 目	本 年 度 預 算 數	說 明
			1,400	生涯發展教育體驗課材料用耗材。
			15,000	綠屋頂種植區所需澆灌系統等耗材。
			45,000	綠屋頂種植區所需澆水工具、種植箱(盆)、菜苗、種子、各式土壤、防蟲網、支架等耗材。
			1,000	輔導活動學生獎勵用品。
			17,400	輔導活動教學及適性評量測驗用紙等耗材。
			9,600	輔導活動會議逾時誤餐費用，120人次*80元。
			1,200	暑期泳訓班教學環境佈置、消毒等耗材(收支對列)。
			4,400	試務甄選逾時誤餐費用，55人次*80元。
			43,260	社大、活動中心、國際會議廳等場地開放佈置、茶水、專用垃圾袋、雜支及清潔各項用品(收支對列)。
			76,760	開放夜間及假日停車場用清潔用品、專用垃圾袋等(收支對列)。
			1,600	開放夜間及假日停車場業務會議逾時誤餐費用，20人次*80元(收支對列)。
			69,000	游泳池委外推展學校體育教學、訓練、比賽所需用球、器具及運動醫療用品等耗材(收支對列)。
			14,400	游泳池委外業務營運管理督導會議、推展學校運動代表隊比賽提供逾時誤餐費用，180人次*80元(收支對列)。
			3,600	閱讀總召學校相關會議或活動所需茶水等雜支。
			11,400	閱讀行政規劃組相關會議或活動所需茶水等雜支。
			2,000	閱讀課程教學組相關會議或活動所需茶水等雜支。
			12,000	閱讀活動推廣組相關活動所需耗材、茶水等雜支。
			10,300	閱讀資訊整合組相關研習所需耗材、茶水等雜支。

# 臺北市地方教育發展基金－臺北市立萬華國民中學

## 基金用途－國民教育計畫明細表

中華民國109年度

單位：新臺幣元

前年度 決算數	上年度 預算數	科 目	本 年 度 預 算 數	說 明
			25,600	閱讀總召學校辦理工作會議逾時誤餐費用，320人次*80元。
			30,080	閱讀行政規劃組相關研習會議逾時誤餐費用，376人次*80元。
			29,600	閱讀課程教學組相關研習會議逾時誤餐費用，370人次*80元。
			36,000	閱讀活動推廣組相關研習會議逾時誤餐費用，450人次*80元。
			8,320	閱讀資訊整合組相關研習會議逾時誤餐費用，104人次*80元。
			9,000	中小學角力賽比賽護腕，60個*150元。
			7,500	中小學角力賽比賽裁判專用哨子，30個*250元。
			10,800	中小學角力比賽紅布條、場地佈置費、清潔費、專用垃圾袋、碳粉匣等雜支。
			11,200	中小學角力比賽裁判、工作人員及服務學生比賽逾時誤餐費用，140人次*80元。
51,370	290,000	租金、償債、利息及相關手續費	118,000	
	75,000	地租及水租		較上年度預算數75,000元，減少75,000元。
	75,000	場地租金		
26,800	75,000	交通及運輸設備租金	63,000	較上年度預算數75,000元，減少12,000元。
26,800	75,000	車租	63,000	
			12,000	特殊教育教學校際交流租用交通車。
			24,000	活化教學各項運動競賽、藝術比賽租用交通車。
			12,000	生涯發展教育參訪租用交通車。
			15,000	閱讀總召學校辦理外埠參訪相關活動租用交通車。
24,570	140,000	雜項設備租金	55,000	較上年度預算數140,000元，減少85,000元。
24,570	140,000	雜項設備租金	55,000	
			4,800	電錶月租費，12月*400元(班級業務費)。
			5,760	悠遊卡刷卡機月租費，2臺*12月*240元。
			29,440	運動會租用音響、帳篷、氣球拱門等設備。
			15,000	活化教學各項合唱、藝文比賽租用音響設備。

# 臺北市地方教育發展基金－臺北市立萬華國民中學

## 基金用途－國民教育計畫明細表

中華民國109年度

單位：新臺幣元

前年度 決算數	上年度 預算數	科 目	本 年 度 預 算 數	說 明
187,697	215,000	稅捐及規費(強制費)	215,000	
23,661	30,000	土地稅	30,000	較上年度預算數30,000元，無增減。
23,661	30,000	一般土地地價稅	30,000	
			30,000	游泳池委外經營地價稅(收支對列)。
30,780	35,000	房屋稅	35,000	較上年度預算數35,000元，無增減。
30,780	35,000	一般房屋稅	35,000	
			35,000	游泳池委外經營房屋稅(收支對列)。
133,256	150,000	消費與行為稅	150,000	較上年度預算數150,000元，無增減。
133,256	150,000	營業稅	150,000	
			36,000	場地開放收入營業稅(收支對列)。
			54,000	開放夜間及假日停車場營業稅(收支對列)。
			60,000	游泳池委外權利金及土地租金收入營業稅(收支對列)。
4,138,766	4,341,000	會費、捐助、補助、分攤、照護、救濟與交流活動費	4,334,000	
220,700	230,000	捐助、補助與獎助	210,000	較上年度預算數230,000元，減少20,000元。
220,700	230,000	獎助學員生給與	210,000	
			10,000	教育關懷獎每校推薦1名學生獎助金。
			100,000	優秀學生獎學金，50班*2學期*1,000元。
			100,000	捐款及孳息發放優秀學生獎學金等(收支對列)。
3,918,066	4,111,000	補貼、獎勵、慰問、照護與救濟	4,124,000	較上年度預算數4,111,000元，增加13,000元。
19,110	21,300	獎勵費用	21,300	
			21,300	閱讀知識王競賽優秀學生獎勵等值禮券。
3,898,956	4,089,700	其他補貼、獎勵、慰問、照護與救濟	4,102,700	
			3,608,000	清寒學生餐費補助，328人*200日*55元。
			238,400	弱勢學生冷氣使用費補助費用，298人*1年*800元(新增)。
			300	配合預算編列至千元，增列進位數300元。
			256,000	補助學校午餐使用有機蔬菜計畫，800人*40週*1次*8元。
681,955	454,000	其他	461,000	
681,955	454,000	其他支出	461,000	較上年度預算數454,000元，增加7,000元。



# 臺北市地方教育發展基金－臺北市立萬華國民中學

## 基金用途－國民教育計畫明細表

中華民國109年度

單位：新臺幣元

前年度 決算數	上年度 預算數	科 目	本 年 度 預 算 數	說 明
681,955	454,000	其他	461,000	
			100,800	執行學生路隊安全導護費，4人*40週*10次*63元。
			13,000	童軍教育登記費等各項費用，2團*6,500元。
			7,800	運動會用各項錦旗、獎牌、旗幟、號碼衣等。
			115,000	班級自治費，1,150人*2學期*50元。
			46,100	游泳池委外推展學校運動學生代表隊補助比賽報名費、住宿、誤餐費等(收支對列)。
			10,000	捐贈體育推廣各項業務經費等(收支對列)。
			26,800	閱讀知識王競賽學生之獎牌、獎框、獎座。
			44,000	中小學角力比賽裁判費、防護員費用，44小時*1,000元。
			89,500	中小學角力比賽獎盃、獎牌。
			8,000	中小學角力比賽防護用品。

# 臺北市地方教育發展基金－臺北市立萬華國民中學

## 基金用途－一般行政管理計畫明細表

中華民國109年度

單位：新臺幣元

前年度 決算數	上年度 預算數	科 目	本 年 度 預 算 數	說 明
26,307,910	26,548,000	合計	26,580,000	
23,969,774	23,732,000	用人費用	23,734,000	
15,993,793	15,852,000	正式員額薪資	15,852,000	較上年度預算數15,852,000元，無增減。
14,799,180	14,760,000	職員薪金	14,760,000	14,760,000 教職員21人薪金(詳用人費用彙計表)。
1,177,980	1,092,000	工員工資	1,092,000	1,092,000 工員3人薪金(詳用人費用彙計表)。
16,633		警餉		
605,972	755,328	超時工作報酬	757,328	較上年度預算數755,328元，增加2,000元。
605,972	755,328	加班費	757,328	741,764 不休假出勤加班費。 15,564 職員辦理各項業務加班(統籌業務費)。
3,863,553	3,678,500	獎金	3,678,500	較上年度預算數3,678,500元，無增減。
1,915,461	1,697,000	考績獎金	1,697,000	1,697,000 依考績法規定核發之獎金。
1,948,092	1,981,500	年終獎金	1,981,500	1,981,500 依規定於年節加發之獎金。
1,415,616	1,390,272	退休及卹償金	1,390,272	較上年度預算數1,390,272元，無增減。
1,346,120	1,302,912	職員退休及離職金	1,302,912	1,302,912 提撥退撫基金。
69,496	87,360	工員退休及離職金	87,360	87,360 提撥勞工退休準備金。
2,090,840	2,055,900	福利費	2,055,900	較上年度預算數2,055,900元，無增減。
1,493,244	1,387,260	分擔員工保險費	1,387,260	1,387,260 分擔公保、勞保、健保費。
191,958	332,640	員工通勤交通費	332,640	302,400 職員上下班交通費，20人*12月*2段*630元。 30,240 職員上下班交通費，4人*12月*1段*630元。
405,638	336,000	其他福利費	336,000	336,000 休假旅遊補助費。
1,854,394	2,285,000	服務費用	2,322,000	
30,000	29,184	郵電費	29,776	較上年度預算數29,184元，增加592元。
30,000	29,184	電話費	29,776	

# 臺北市地方教育發展基金－臺北市立萬華國民中學

## 基金用途－一般行政管理計畫明細表

中華民國109年度

單位：新臺幣元

前年度 決算數	上年度 預算數	科 目	本 年 度 預 算 數	說 明
			29,776	校園安全保全專線電話費用等。
1,028,394	1,437,416	一般服務費	1,473,824	較上年度預算數1,437,416元，增加36,408元。
983,446	1,389,416	外包費	1,425,824	
			1,105,824	校警勞務外包費，2人*12月*46,076元。
			320,000	消化超額職工8人(技工、工友)業務外包費。
44,948	48,000	體育活動費	48,000	
			48,000	文康活動費，本校編列教職員21人，工員3人，合計24人，每人編列2,000元。
670,000	720,000	專業服務費	720,000	較上年度預算數720,000元，無增減。
670,000	720,000	其他專業服務費	720,000	
			720,000	校園安全機械定點、機動巡邏等保全費用。
126,000	98,400	公共關係費	98,400	較上年度預算數98,400元，無增減。
126,000	98,400	公共關係費	98,400	
			98,400	校長特別費，12月*8,200元。
437,742	529,000	材料及用品費	522,000	
437,742	529,000	用品消耗	522,000	較上年度預算數529,000元，減少7,000元。
437,742	529,000	辦公(事務)用品	522,000	
			521,896	本校奉核定普通班43班、特殊班5班，統籌業務費計算如下：1,290元*15班*12=232,200元，810元*15班*12=145,800元，640元*18班*12=138,240元，補校3班，645元*3班*12=23,220元，以上合計539,460元，除依實際需求移列加班費15,564元、護理師公會會費2,000元外，其餘如列數。
			104	配合預算編列至千元，增列進位數104元。
44,000		稅捐及規費(強制費)		
44,000		規費		
44,000		未足額進用身障人員差額補助費		
2,000	2,000	會費、捐助、補助、分攤、照護、救濟與交流活動費	2,000	
2,000	2,000	會費	2,000	較上年度預算數2,000元，無增減。

# 臺北市地方教育發展基金－臺北市立萬華國民中學

## 基金用途－一般行政管理計畫明細表

中華民國109年度

單位：新臺幣元

前年度 決算數	上年度 預算數	科 目	本 年 度 預 算 數	說 明
2,000	2,000	職業團體會費	2,000 2,000	護理師2人公會會費(統籌業務費)。

# 臺北市地方教育發展基金－臺北市立萬華國民中學

## 基金用途－建築及設備計畫明細表

中華民國109年度

單位：新臺幣元

前年度 決算數	上年度 預算數	科 目	本 年 度 預 算 數	說 明
6,678,483	6,188,000	合計	7,094,000	
6,678,483	6,188,000	購建固定資產、無形資產及非理財 目的之長期投資	7,094,000	
2,201,304	4,351,000	購建固定資產	5,110,000	
2,201,304	4,351,000	一般建築及設備計畫	5,110,000	
		數位廣播系統改善工程設 備	1,876,000	
		購置機械及設備	203,000	
			69,000	新購數位廣播訊號轉換器，2 臺*34,500元。
			86,000	新購數位廣播中繼傳輸控制器 ，2臺*43,000元。
			28,000	新購數位廣播網路交換器，2 臺*14,000元。
			20,000	新購數位廣播不斷電系統1臺 。
		購置交通及運輸設備	1,527,000	
			28,600	新購數位廣播無線麥克風組含 天線1組。
			50,000	新購副控廣播軟體及麥克風含 安裝(含廣播軟體及副控麥克 風)1組。
			196,900	新購數位廣播圖形化控制主機 1臺。
			120,000	新購數位廣播矩陣廣播主機1 臺。
			924,500	新購數位廣播廣播分區控制器 1組。
			55,000	新購數位廣播功率擴大機，2 臺*27,500元。
			13,500	新購數位廣播前級混音處理器 1臺。
			13,500	新購數位廣播電源供應器1臺 。
			90,000	新購數位廣播數位閘道管理主 機1臺。
			35,000	新購數位廣播混音功率擴大機

# 臺北市地方教育發展基金－臺北市立萬華國民中學

## 基金用途－建築及設備計畫明細表

中華民國109年度

單位：新臺幣元

前年度 決算數	上年度 預算數	科 目	本 年 度 預 算 數	說 明
		購置雜項設備	146,000	1臺。
			93,800	新購室外喇叭(含安裝)，7支 *13,400元。
			27,200	新購數位廣播陣列式音柱喇叭 ，2支*13,600元。
			25,000	新購數位廣播機櫃1座。
		校園前瞻基礎建設	765,000	
		購置機械及設備	765,000	
			765,000	新購無線基地臺，51臺*15,000 元(電腦專案計畫)。
		開放學校場地	46,000	
		購置雜項設備	46,000	
			46,000	汰舊換新活動中心、國際會議 廳場地開放用冰溫熱三用飲水 機，2臺*23,000元(收支對列)。
		班級設備	310,000	
		購置機械及設備	50,000	
			25,000	汰舊換新2400萬像素以上、標 準變焦鏡頭數位相機1臺(資訊 組)。
			25,000	新購輔導室會議室短焦投影機 1臺。
		購置交通及運輸設備	49,000	
			49,000	汰舊換新手提無線擴音機(可 讀CD/MP3/USB介面)1臺(訓育 組)。
		購置雜項設備	211,000	
			76,000	汰舊換新童軍炊事場桌椅，2 組*38,000元。
			135,000	汰舊換新電腦教室空調箱，3 組*45,000元。
		特殊班設備	405,000	
		購置機械及設備	20,000	
			20,000	新購電動跑步機1臺(特教組)。
		購置雜項設備	385,000	
			25,000	汰舊換新雙門變頻400L以上冰

# 臺北市地方教育發展基金－臺北市立萬華國民中學

## 基金用途－建築及設備計畫明細表

中華民國109年度

單位：新臺幣元

前年度 決算數	上年度 預算數	科 目	本 年 度 預 算 數	說 明
				箱1臺(特教組)。
			360,000	新購一對一分離式7.1kw冷氣機，9臺*40,000元(身心障礙特教班)。
1,647,755	1,220,000	資訊設備	1,708,000	
1,647,755	1,220,000	購置機械及設備	1,708,000	
			208,000	汰舊換新網路及資訊周邊設備(電腦專案計畫)。
			1,500,000	汰舊換新個人電腦，60部*25,000元(電腦專案計畫)。
553,549	3,131,000	校園設備		
155,000	2,179,000	購置機械及設備		
136,530	566,000	購置交通及運輸設備		
262,019	386,000	購置雜項設備		
	36,000	購置無形資產	36,000	
	36,000	一般建築及設備計畫	36,000	
	36,000	資訊設備	36,000	
	36,000	購置電腦軟體	36,000	
			36,000	電腦教學軟體費(電腦專案計畫)。
4,477,179	1,801,000	遞延支出	1,948,000	
4,477,179	1,801,000	一般建築及設備計畫	1,948,000	
		數位廣播系統改善工程	882,000	
		遞延修繕房屋建築支出	882,000	
			792,400	一、施工費。
			73,786	二、委托技術服務費(總包價法)。
			15,814	三、工程管理費(按施工費約2%提列)。
		校園遮陽改善工程	1,066,000	
		遞延修繕房屋建築支出	1,066,000	
			1,066,000	一、施工費。
4,477,179	1,801,000	校園整修工程		
4,477,179	1,801,000	遞延修繕房屋建築支出		

本 頁 空 白



# 預算參考表

# 臺北市地方教育發展基金－臺北市立萬華國民中學

## 預計平衡表

中華民國109年12月31日

單位：新臺幣千元

107年(前年) 12月31日 決算數	科 目	109年12月31日 預計數	108年12月31日 預計數	比較增減(-)
6,428,943	資產合計	6,419,747	6,423,315	-3,568
6,428,943	資產	6,419,747	6,423,315	-3,568
22,276	流動資產	13,080	16,648	-3,568
21,576	現金	12,380	15,948	-3,568
21,576	銀行存款	12,380	15,948	-3,568
700	預付款項	700	700	
700	預付費用	700	700	
10,373	投資、長期應收款項、貸墊款及準備金	10,373	10,373	
10,373	準備金	10,373	10,373	
2,393	退休及離職準備金	2,393	2,393	
7,980	其他準備金	7,980	7,980	
6,396,294	其他資產	6,396,294	6,396,294	
6,396,294	什項資產	6,396,294	6,396,294	
6,396,294	代管資產	6,396,294	6,396,294	
6,428,943	負債及基金餘額合計	6,419,747	6,423,315	-3,568
6,411,268	負債	6,411,268	6,411,268	
9,999	流動負債	9,999	9,999	
8,213	應付款項	8,213	8,213	
8,149	應付代收款	8,149	8,149	
64	應付費用	64	64	
1,786	預收款項	1,786	1,786	
1,786	預收收入	1,786	1,786	
6,401,269	其他負債	6,401,269	6,401,269	
6,401,269	什項負債	6,401,269	6,401,269	
2,150	存入保證金	2,150	2,150	
2,393	應付退休及離職金	2,393	2,393	
6,396,294	應付代管資產	6,396,294	6,396,294	
432	暫收及待結轉帳項	432	432	
17,675	基金餘額	8,479	12,047	-3,568
17,675	基金餘額	8,479	12,047	-3,568
17,675	基金餘額	8,479	12,047	-3,568
17,675	累積餘額	8,479	12,047	-3,568

註：1.信託代理與保證資產(負債)前年度決算數300,000元，上年度預計數300,000元，本年度預計數300,000元。2.或有資產(負債)0元。3.本基金自93年度起，本固定項目分開原則，將屬長期固定帳項，包括固定資產271,171,715元、無形資產50,947元及長期債務0元等，另立帳類管理，未納入本表。

## 臺北市地方教育發展基金

## 各項費用

中華民國

前年度 決算數	上年度 預算數	計畫別		合計	國民教育計畫
		用途別科目			
286,688,222	286,581,000	合計		286,056,000	252,382,000
263,353,701	257,692,000	用人費用		258,789,000	235,055,000
118,387,892	113,520,000	正式員額薪資		115,200,000	99,348,000
117,193,279	112,428,000	職員薪金		114,108,000	99,348,000
1,177,980	1,092,000	工員工資		1,092,000	
16,633		警餉			
8,277,475	6,975,516	聘僱及兼職人員薪資		6,987,576	6,987,576
562,644	634,476	聘用人員薪金		610,536	610,536
7,714,831	6,341,040	兼職人員酬金		6,377,040	6,377,040
1,221,705	1,661,386	超時工作報酬		1,569,453	812,125
1,221,705	1,661,386	加班費		1,569,453	812,125
26,342,892	27,871,310	獎金		28,771,317	25,092,817
11,797,511	13,602,000	考績獎金		14,295,000	12,598,000
14,545,381	14,269,310	年終獎金		14,476,317	12,494,817
93,570,896	92,103,061	退休及卹償金		91,512,588	90,122,316
92,868,727	91,574,496	職員退休及離職金		91,425,228	90,122,316
702,169	528,565	工員退休及離職金		87,360	
15,552,841	15,560,727	福利費		14,748,066	12,692,166
11,251,509	9,713,880	分擔員工保險費		9,871,644	8,484,384
339,450	478,000	傷病醫藥費		478,000	478,000
1,104,873	1,632,960	員工通勤交通費		1,544,760	1,212,120
2,857,009	3,735,887	其他福利費		2,853,662	2,517,662
8,351,913	11,302,000	服務費用		10,726,000	8,404,000
2,357,146	2,782,987	水電費		2,783,999	2,783,999
2,242,172	2,040,433	工作場所電費		2,040,433	2,040,433
114,264	112,554	工作場所水費		113,566	113,566
710	630,000	氣體費		630,000	630,000
192,707	232,184	郵電費		217,176	187,400
27,552	21,800	郵費		20,000	20,000
165,155	209,184	電話費		197,176	167,400
	1,200	數據通信費			

一臺北市立萬華國民中學

彙計表

109年度

單位：新臺幣元

一般行政管理計畫	建築及設備計畫				
26,580,000	7,094,000				
23,734,000					
15,852,000					
14,760,000					
1,092,000					
757,328					
757,328					
3,678,500					
1,697,000					
1,981,500					
1,390,272					
1,302,912					
87,360					
2,055,900					
1,387,260					
332,640					
336,000					
2,322,000					
29,776					
29,776					

## 臺北市地方教育發展基金

## 各項費用

中華民國

前年度 決算數	上年度 預算數	計畫別		合計	國民教育計畫
		用途別科目			
112,271	174,910	旅運費		147,010	147,010
103,661	161,110	國內旅費		135,910	135,910
8,610	6,200	貨物運費		3,500	3,500
	7,600	其他旅運費		7,600	7,600
406,466	355,080	印刷裝訂與廣告費		285,700	285,700
406,466	355,080	印刷及裝訂費		285,700	285,700
1,691,236	2,498,191	修理保養及保固費		2,416,191	2,416,191
942,756	1,630,800	一般房屋修護費		1,575,600	1,575,600
334,491	370,991	機械及設備修護費		371,191	371,191
413,989	496,400	雜項設備修護費		469,400	469,400
	800	保險費		800	800
	800	其他保險費		800	800
1,545,924	2,786,008	一般服務費		2,848,384	1,374,560
24,318	37,152	佣金、匯費、經理費及手續費		33,120	33,120
1,236,606	2,452,856	外包費		2,519,264	1,093,440
285,000	296,000	體育活動費		296,000	248,000
1,920,163	2,373,440	專業服務費		1,928,340	1,208,340
744,310	1,141,440	講課鐘點、稿費、出席審查及查詢費		704,740	704,740
16,800	65,600	委託檢驗(定)試驗認證費		64,400	64,400
6,000	1,600	試務甄選費		1,600	1,600
133,853	92,000	電腦軟體服務費		92,000	92,000
1,019,200	1,072,800	其他專業服務費		1,065,600	345,600
126,000	98,400	公共關係費		98,400	
126,000	98,400	公共關係費		98,400	
3,198,337	6,097,000	材料及用品費		4,317,000	3,795,000
749,871	2,706,446	使用材料費		1,413,660	1,413,660
749,871	2,706,446	設備零件		1,413,660	1,413,660
2,448,466	3,390,554	用品消耗		2,903,340	2,381,340
554,202	817,938	辦公(事務)用品		697,533	175,533
131,295	127,746	報章雜誌		128,827	128,827
	56,000	服裝		56,000	56,000

一 臺北市立萬華國民中學

彙計表

109年度

單位：新臺幣元

一般行政管理計畫	建築及設備計畫				
1,473,824					
1,425,824					
48,000					
720,000					
720,000					
98,400					
98,400					
522,000					
522,000					
522,000					

## 臺北市地方教育發展基金

## 各項費用

中華民國

前年度 決算數	上年度 預算數	計畫別		合計	國民教育計畫
		用途別科目			
40,000	38,000	醫療用品(非醫療院所使用)		36,000	36,000
1,722,969	2,350,870	其他用品消耗		1,984,980	1,984,980
51,370	290,000	租金、償債、利息及相關手續費		118,000	118,000
	75,000	地租及水租			
	75,000	場地租金			
26,800	75,000	交通及運輸設備租金		63,000	63,000
26,800	75,000	車租		63,000	63,000
24,570	140,000	雜項設備租金		55,000	55,000
24,570	140,000	雜項設備租金		55,000	55,000
6,678,483	6,188,000	購建固定資產、無形資產及非理財目的 之長期投資		7,094,000	
2,201,304	4,351,000	購建固定資產		5,110,000	
1,802,755	3,399,000	購置機械及設備		2,746,000	
136,530	566,000	購置交通及運輸設備		1,576,000	
262,019	386,000	購置雜項設備		788,000	
	36,000	購置無形資產		36,000	
	36,000	購置電腦軟體		36,000	
4,477,179	1,801,000	遞延支出		1,948,000	
4,477,179	1,801,000	遞延修繕房屋建築支出		1,948,000	
231,697	215,000	稅捐及規費(強制費)		215,000	215,000
23,661	30,000	土地稅		30,000	30,000
23,661	30,000	一般土地地價稅		30,000	30,000
30,780	35,000	房屋稅		35,000	35,000
30,780	35,000	一般房屋稅		35,000	35,000
133,256	150,000	消費與行為稅		150,000	150,000
133,256	150,000	營業稅		150,000	150,000
44,000		規費			
44,000		未足額進用身障人員差額補助費			
4,140,766	4,343,000	會費、捐助、補助、分攤、照護、救濟 與交流活動費		4,336,000	4,334,000
2,000	2,000	會費		2,000	
2,000	2,000	職業團體會費		2,000	
220,700	230,000	捐助、補助與獎助		210,000	210,000

一 臺北市立萬華國民中學

彙計表

109年度

單位：新臺幣元

一般行政管理計畫	建築及設備計畫				
	7,094,000				
	5,110,000				
	2,746,000				
	1,576,000				
	788,000				
	36,000				
	36,000				
	1,948,000				
	1,948,000				
2,000					
2,000					
2,000					



臺北市地方教育發展基金

各項費用

中華民國

前年度 決算數	上年度 預算數	計畫別	合計	國民教育計畫
		用途別科目		
220,700	230,000	獎助學員生給與	210,000	210,000
3,918,066	4,111,000	補貼、獎勵、慰問、照護與救濟	4,124,000	4,124,000
19,110	21,300	獎勵費用	21,300	21,300
3,898,956	4,089,700	其他補貼、獎勵、慰問、照護與救濟	4,102,700	4,102,700
681,955	454,000	其他	461,000	461,000
681,955	454,000	其他支出	461,000	461,000
681,955	454,000	其他	461,000	461,000

一臺北市立萬華國民中學

彙計表

109年度

單位：新臺幣元

一般行政管理計畫	建築及設備計畫				

# 臺北市地方教育發展基金－臺北市立萬華國民中學

## 員工人數彙計表

中華民國109年度

單位：人

計 畫 及 項 目	上年度最高可 進用員額數	本年度 增減(-)數	本年度最高可 進用員額數	說 明
合計	148		148	
國民教育計畫部分	124		124	
正式職員	123		123	
臨時職員	1		1	
一般行政管理計畫部分	24		24	
正式職員	21		21	
正式工員	3		3	

- 註：1.本表不包含臨時工員人數。  
 2.本表臨時職員係指奉准有案之約聘僱人員。  
 3.外包費編列救生員1人、校警外包2人、清潔外包費等計251萬9,264元。

本 頁 空 白

# 臺北市地方教育發展基金

## 用人費用

中華民國

計畫及項目	合計	正式 員額 薪資	聘僱 人員 薪資	超時 工作 報酬	津貼	獎 金		
						年終獎金	考績獎金	其他
合計	258,789,000	115,200,000	610,536	1,569,453		14,476,317	14,295,000	
國民教育計畫	235,055,000	99,348,000	610,536	812,125		12,494,817	12,598,000	
職員薪金	99,348,000	99,348,000						
聘用人員薪金	610,536		610,536					
兼職人員酬金	6,377,040							
加班費	812,125			812,125				
考績獎金	12,598,000						12,598,000	
年終獎金	12,494,817					12,494,817		
職員退休及離職金	90,122,316							
分擔員工保險費	8,484,384							
傷病醫藥費	478,000							
員工通勤交通費	1,212,120							
其他福利費	2,517,662							
一般行政管理計畫	23,734,000	15,852,000		757,328		1,981,500	1,697,000	
職員薪金	14,760,000	14,760,000						
工員工資	1,092,000	1,092,000						
加班費	757,328			757,328				
考績獎金	1,697,000						1,697,000	
年終獎金	1,981,500					1,981,500		
職員退休及離職金	1,302,912							

—臺北市立萬華國民中學

彙計表

109年度

單位：新臺幣元

退休及卹償金		資遣費	福 利 費					提繳費	兼任 人員 用人 費用
退休金	卹償金		分擔 保險費	傷病 醫藥費	提撥 福利金	員工通勤 交通費	其他		
91,512,588			9,871,644	478,000		1,544,760	2,853,662	6,377,040	
90,122,316			8,484,384	478,000		1,212,120	2,517,662	6,377,040	
90,122,316			8,484,384	478,000		1,212,120	2,517,662	6,377,040	
1,390,272			1,387,260			332,640	336,000		
1,302,912									

# 臺北市地方教育發展基金

## 用人費用

中華民國

計畫及項目	合計	正式 員額 薪資	聘僱 人員 薪資	超時 工作 報酬	津貼	獎 金		
						年終獎金	考績獎金	其他
工員退休 及離職金	87,360							
分擔員工 保險費	1,387,260							
員工通勤 交通費	332,640							
其他福利 費	336,000							

註：1.本表不包含臨時工員薪津。

2.本表兼任人員用人費用，係學校教職員兼課或請假代課鐘點費。 3.外包費編列救生員1人、校警外包2人、清潔外包費等計251萬9,264元。

—臺北市立萬華國民中學

彙計表

109年度

單位：新臺幣元

退休及卹償金		資遣費	福 利 費					提繳費	兼任人員用人費用
退休金	卹償金		分擔保險費	傷病醫藥費	提撥福利金	員工通勤交通費	其他		
87,360			1,387,260			332,640	336,000		



臺北市地方教育發展基金

聘用及約僱

中華民國

區分及職稱	人數	擔任工作	聘用或約僱起訖期間	薪點	年需經費
合計	1				810,913
聘用人員小計	1				810,913
專業人員	1				810,913
聘用人員(408)	1	學校心理師辦理校園三級預防工作	109/1/1-109/12/31	408	810,913

—臺北市立萬華國民中學

人員明細表

109年度

單位：新臺幣元

月		支			經費來源 及其科目
小計	折合 金額	勞保 保險費	健康 保險費	離職 儲金	
50,878	50,878				國民教育計畫

# 臺北市地方教育發展基金－臺北市立萬華國民中學

## 單位（或計畫）成本分析表

中華民國109年度

單位：新臺幣千元

計畫別	單位	單位成本(元)或 平均利(費)率	數量	預算數	說明
合計				286,056	
國民教育計畫				252,382	
一般行政管理計畫				26,580	
建築及設備計畫				7,094	

# 臺北市地方教育發展基金－臺北市立萬華國民中學

## 5年來主要業務計畫分析表

中華民國109年度

單位：新臺幣千元

年度及項目	單位	數量	單位成本(元)或 平均利(費)率	金額	說明
(本)年度預算數					
國民教育計畫				252,382	
(上)年度預算數					
國民教育計畫				253,845	
(前)年度決算數					
國民教育計畫				253,702	
(106)年度決算數					
國民教育計畫				242,501	
(105)年度決算數					
國民教育計畫				249,458	

# 臺北市地方教育發展基金－臺北市立萬華國民中學

## 資本資產明細表

中華民國109年度

單位：新臺幣千元

項 目	取得成本 (期初餘額)	以前年度 累計折舊/ 長期投資 評 價	本 年 度 變 動				主要增減 原因說明	本年度累計折 舊/長期投資 評價變動數	期末餘額
			增加		減少				
			金額	類型	金額	類型			
資產	419,205	141,675	5,146		44		11,409	271,223	
土地改良物	8,617	8,531						86	
房屋及建築	325,611	66,486					5,861	253,264	
機械及設備	40,521	27,687	2,746	增置			3,740	11,840	
交通及運輸 設備	8,040	6,901	1,576	增置			392	2,323	
雜項設備	36,356	32,070	788	增置			1,416	3,658	
電腦軟體	59		36	增置	44	無形資 產攤銷		51	