

中華民國 109 年度 4-0501705

臺北市總預算案

臺北市政府教育局主管

臺北市地方教育發展基金

臺北市立萬華幼兒園附屬單位預算之分預算

(特別收入基金)

臺北市立萬華幼兒園編

# 臺北市地方教育發展基金－臺北市立萬華幼兒園

## 目次

中華民國109年度

一、財務摘要 .....	第 1 頁
二、業務計畫及預算概要 .....	第 3 -8 頁
三、預算主要表	
(一) 基金來源、用途及餘絀預計表 .....	第 9 頁
(二) 現金流量預計表 .....	第 10 頁
四、預算明細表	
(一) 基金來源－財產處分收入明細表 .....	第 11 頁
(二) 基金來源－公庫撥款收入明細表 .....	第 12 頁
(三) 基金來源－學雜費收入明細表 .....	第 13 頁
(四) 基金來源－雜項收入明細表 .....	第 14 頁
(五) 基金用途－學前教育計畫明細表 .....	第 15 -19 頁
(六) 基金用途－一般行政管理計畫明細表 .....	第 20 -21 頁
(七) 基金用途－建築及設備計畫明細表 .....	第 22 頁
五、預算參考表	
(一) 預計平衡表 .....	第 23 頁
(二) 各項費用彙計表 .....	第 24 -29 頁
(三) 員工人數彙計表 .....	第 30 頁
(四) 用人費用彙計表 .....	第 32 -35 頁
(五) 單位（或計畫）成本分析表 .....	第 36 頁
(六) 5年來主要業務計畫分析表 .....	第 37 頁
(七) 資本資產明細表 .....	第 38 頁

# 臺北市地方教育發展基金－臺北市立萬華幼兒園

## 財務摘要

中華民國109年度

單位：新臺幣千元

項 目	本 年 度	上 年 度	比較增減數	%
經營成績：				
基金來源	16,595	12,204	4,391	35.98
基金用途	16,193	16,420	-227	-1.38
賸餘(短絀)	402	-4,216	4,618	--
餘絀情形：				
基金餘額	1,952	1,550	402	25.94
現金流量(註)：				
現金及約當現金之淨增(減)	402	-4,216	4,618	--

附註：現金流量係採現金及約當現金基礎，包括現金及自投資日起3個月內到期或清償之債權證券。

本 頁 空 白

# 業務計畫及預算概要

# 臺北市地方教育發展基金 - 臺北市立萬華幼兒園

## 業務計畫及預算概要

中華民國 109 年度

### 壹、基金概況

#### 一、設立宗旨及願景：

- (一) 本園遵照憲法第 158 條及第 160 條規定，教育文化應發展國民之民族精神、自治精神，國民道德與健全體格、科學及生活智能，並配合幼兒園課程綱要，實施統整性六大學習領域學習活動以培養幼兒六大能力，進而達成幼兒教育及照顧法提供學齡前幼兒優質教保服務之目標。
- (二) 本園自 101 年 8 月 1 日起因應幼兒教育及照顧法頒佈實施，由公立托兒所改制為幼兒園，納入「臺北市地方教育發展基金」。
- (三) 本園以著重民主領導、重視團隊精神、建立優質環境、重塑學習文化。期許教育民主化、幼園安全化、設施便利化、教學多元化、學習生活化；結合幼園、家長、社區、企業為「教育合夥人」，讓教學日新又新，贏得多數肯定與佳評；邁向優質幼兒園。

#### 二、施政重點：

- (一) 開啟多元智慧：尊重每位幼童獨特的個性，以多元智慧的觀點協助他找到學習的快樂，肯定其適性的成長。
- (二) 培養生活能力：因應新世紀知識社會的到來，培養幼童人際溝通能力、團體生活的互相尊重與協調，為小學階段的學習適應。
- (三) 蘊育人文情懷：在溫馨開放的校園文化中，孕育人文情懷，學會尊重、包容；學會欣賞美育陶冶性情。
- (四) 建置溫馨民主的校園文化：
  1. 以參與式管理、落實行政、教師、家長三者的良性互動。
  2. 以學生第一，教學優先的觀念提昇行政服務效率。
- (五) 推動適性教學：
  1. 運用獨立幼兒園優勢，採多元化、活潑化的教學。
  2. 運用校內、外資源，加強小朋友生活之輔導。
  3. 發展多元教學，強調快樂學習，處處學習，奠定學習基礎。
  4. 加強關懷特殊幼童生活能力教學及發掘優點加以輔導。
- (六) 辦理發展性的訓輔活動：
  1. 辦理各項親子活動、趣味競賽等加強親子互動。

# 臺北市地方教育發展基金 - 臺北市立萬華幼兒園 業務計畫及預算概要

中華民國 109 年度

2.加強幼兒基礎教育，並奠定學習興趣。

3.鼓勵校外教學及體驗學習。

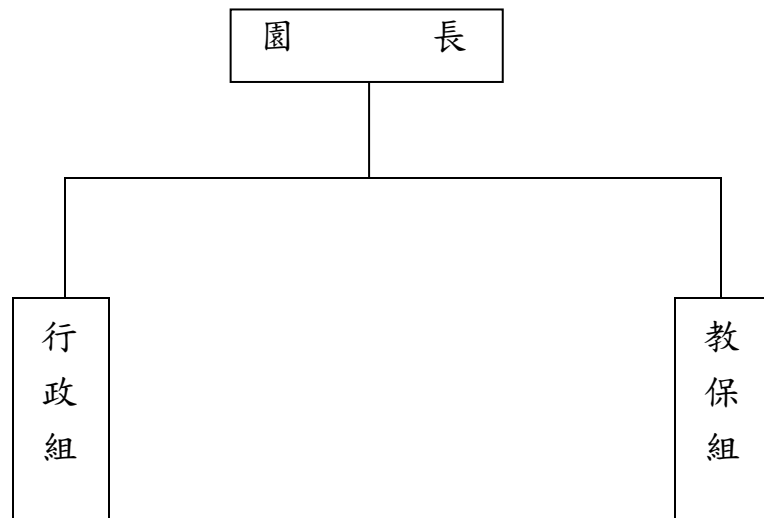
### 三、組織概況：

本園設置園長 1 人，綜理全園園務，下設教保組、行政組等單位。

內部分層業務如下：

(一)教保組：秉承園長之命，掌理全園招生、註冊、教學活動之安排、教學設備之規劃、管理與運用調配及其他教務相關事項、幼兒保育、衛生保健、疾病預防、親職教育、社工與特殊幼兒輔導及其他保育相關事項。

(二)行政組：秉承園長之命，掌理全園會計、人事、廚工、幼兒經費補助、出納、文書、公文收發、採購、財產管理、事務管理、及其他一般行政與庶務相關事項。



### 四、基金歸類及屬性：

本園地方教育發展基金依據教育經費編列與管理法第 13 條規定設置，本基金為預算法第 4 條第 1 項第 2 款第 5 目所定之特別收入基金，以本府教育局為管理機關。

臺北市地方教育發展基金 - 臺北市立萬華幼兒園  
業務計畫及預算概要

中華民國 109 年度

貳、業務計畫

本年度業務計畫重點與預算配合情形及預期績效，詳列如下：

單位：新臺幣千元

業務計畫名稱	計畫重點內容	預算數	預 期 績 效
學前教育計畫	並辦理幼兒園各項活動，以鍛鍊幼兒強健的身體，增進幼兒各項生活智能。	11,584	新購教學設備及辦理性別平等宣導等活動，革新教學方法，以提高教學效能。
一般行政管理計畫	配合園業務推動行政處室支援工作。	4,341	增進全園業務運作。
建築及設備計畫	購置教學所需教學設備等及改善教學環境。	268	汰換、充實教學及電腦設備，以改善教學環境，增進教學效能，並提高行政效率。

參、預算概要

一、基金來源及用途之預計：

(一) 本年度基金來源：

財產處分收入 1 萬 4 千元、公庫撥款收入 1,345 萬 9 千元、學雜費收入 239 萬元、雜項收入 73 萬 2 千元，本年度基金來源 1,659 萬 5 千元，較上年度預算數 1,220 萬 4 千元，增加 439 萬 1 千元，約 35.98%，主要係公庫撥款收入增編所致。

(二) 本年度基金用途：

學前教育計畫 1,158 萬 4 千元，一般行政管理計畫 434 萬 1 千元，建築及設備計畫 26 萬 8 千元，本年度基金用途 1,619 萬 3 千元，較上年度預算數 1,642 萬元，減少 22 萬 7 千元，約 1.38%，主要係辦理蒙特梭利教學實驗推廣計畫經費減編所致。

二、基金餘絀之預計：

本年度基金來源及用途相抵後，賸餘 40 萬 2 千元，較上年度預算數差短 421 萬 6 千元，增加 461 萬 8 千元，備供以後年度財源。



# 臺北市地方教育發展基金 - 臺北市立萬華幼兒園

## 業務計畫及預算概要

中華民國 109 年度

### 三、現金流量之預計：

本年度業務活動淨現金流入 40 萬 2 千元。

### 四、補辦預算事項：詳補辦預算明細表

#### (一) 購建固定資產 2 萬 4 千元

1. 107 年度為幼兒教學活動使用，確實需要汰舊換新，且具急迫及必要性，所需經費擬由本園其他準備金項下支應 2 萬 4 千元。

### 肆、年度關鍵績效指標：

關鍵策略目標	關鍵績效指標	衡量標準	年度目標值
創新實驗教育及提升豐富多元學習環境	學生參與創新及實驗課程比率	參與創新及實驗課程學生數/全校學生數 x100% 單位：%	100%

### 伍、前年度及上年度已過期間實施狀況及成果概述：

#### 一、前（107）年度決算結果及績效達成情形：

##### (一) 前年度決算結果：

1. 基金來源：決算數 1,418 萬 4 千元，較預算數 1,296 萬 8 千元，計增加 121 萬 6 千元，約 9.38%，主要係因教育部補助收入增加所致。
2. 基金用途：決算數 1,545 萬 5 千元，較預算數 1,473 萬 9 千元，計增加 71 萬 6 千元，約 4.86%，主要係因用人費用等覈實支付所致。

# 臺北市地方教育發展基金 - 臺北市立萬華幼兒園

## 業務計畫及預算概要

中華民國 109 年度

(二) 前年度績效達成情形分析：

年度績效目標	衡量指標	年度目標值	績效衡量暨達成情形分析
創新實驗教育	學生參與創新及實驗課程比率	100%	幼生參與創新及實驗課程活動計 120 人，占全校學生數 120 人，達原定目標值 100%

二、上(108)年度已過期間預算執行情形及績效達成情形：

(一) 上年度預算截至 108 年 6 月 30 日止執行情形：

1. 基金來源：實際執行算數 716 萬 6 千元，較預算分配數 655 萬 7 千元，計增加 60 萬 9 千元，約 9.29%，主要係因學雜費收入依幼生人數覈實收費所致。
2. 基金用途：實際執行數 846 萬 4 千元，較預算分配數 1,077 萬 2 千元，計減少 230 萬 9 千元，約 21.44%，主要係因用人費用等覈實支付賸餘所致。

(二) 上(108)年度績效達成情形分析：

年度績效目標	衡量指標	年度目標值	績效衡量暨達成情形分析
創新實驗教育	學生參與創新及實驗課程比率	100%	截至 108 年 6 月 (107 學年度第 2 學期止)，幼生參與創新及實驗課程活動計 120 人；占全校學生數 120 人，達原訂目標值 100%。

# 臺北市地方教育發展基金－臺北市立萬華幼兒園

## 補辦預算明細表

中華民國109年度

單位：新臺幣元

項 目	金額	辦理年度	說 明
合計	24,000		
購建固定資產	24,000		
購置機械及設備	24,000	107	
單槍投影機(3200流明、白色亮度，解析度XGA 1024*768)	24,000		為幼兒教學活動使用，確實需要汰舊換新，且具急迫及必要性，所需經費擬由本園其他準備金項下支應。

備註：各管理機關(構)依預算法第 8 8 條規定補辦預算，應確係不及編入年度預算，且因經營環境發生重大變遷或正常業務(含執行中央補助款項目)之確實需要，並經主管機關核轉本府核准先行辦理者；不具急迫性之事項，仍應儘可能納入預算辦理。

# 預算主要表

# 臺北市地方教育發展基金－臺北市立萬華幼兒園

## 基金來源、用途及餘絀預計表

中華民國109年度

單位：新臺幣千元

前年度決算數	項 目	本年度預算數	上年度預算數	比較增減（－）
14,184	基金來源	16,595	12,204	4,391
2	財產收入	14	14	
2	財產處分收入	14	14	
11,232	政府撥入收入	13,459	9,364	4,095
11,232	公庫撥款收入	13,459	9,364	4,095
2,024	教學收入	2,390	2,390	
2,024	學雜費收入	2,390	2,390	
926	其他收入	732	436	296
926	雜項收入	732	436	296
15,455	基金用途	16,193	16,420	-227
11,006	學前教育計畫	11,584	11,949	-365
4,274	一般行政管理計畫	4,341	4,108	233
175	建築及設備計畫	268	363	-95
-1,271	本期賸餘(短絀)	402	-4,216	4,618
7,037	期初基金餘額	1,550	5,266	-3,716
5,766	期末基金餘額	1,952	1,050	902

註：前年度決算數細數之和與總數或略有出入，係四捨五入關係，以下各表同。

# 臺北市地方教育發展基金－臺北市立萬華幼兒園

## 現金流量預計表

中華民國109年度

單位：新臺幣千元

項 目	本 預	年 算	度 數	說 明
業務活動之現金流量				
本期賸餘(短絀)			402	
業務活動之淨現金流入(流出)			402	
其他活動之現金流量				
其他活動之淨現金流入(流出)				
現金及約當現金之淨增(淨減)			402	
期初現金及約當現金			1,229	
期末現金及約當現金			1,631	

註：本表係採現金及約當現金基礎，包括現金及自投資日起3個月內到期或清償之債權證券。

# 預算明細表

# 臺北市地方教育發展基金－臺北市立萬華幼兒園

## 基金來源－財產處分收入明細表

中華民國109年度

單位：新臺幣元

科 目	單位	本 年 度 預 算 數			說 明
		數量 業務量	利(費)率	金 額	
合計				14,000	
財產處分收入	年	1	14,000	14,000	較上年度預算數14,000元，無增減。 報廢財產殘值收入。



# 臺北市地方教育發展基金－臺北市立萬華幼兒園

## 基金來源－公庫撥款收入明細表

中華民國109年度

單位：新臺幣元

科 目	單位	本 年 度 預 算 數			說 明
		數量 業務量	利(費)率	金 額	
合計				13,459,000	
公庫撥款收入	年	1	13,459,000	13,459,000	較上年度預算數9,364,000元，增加4,095,000元。 市府補助款。

臺北市地方教育發展基金－臺北市立萬華幼兒園

基金來源－學雜費收入明細表

中華民國109年度

單位：新臺幣元

科 目	單 位	本 年 度 預 算 數			說 明
		數 量 業 務 量	利(費)率	金 額	
合計				2,390,000	
學雜費收入				2,390,000	較上年度預算數2,390,000元，無增減。
	人、學期	120x2	7,000	1,680,000	幼兒學費收入。
	人、學期	120x2	2,955	709,200	幼兒雜費收入。
	年	1	800	800	配合預算編列至千元，增列進位數800元。

# 臺北市地方教育發展基金－臺北市立萬華幼兒園

## 基金來源－雜項收入明細表

中華民國109年度

單位：新臺幣元

科 目	單位	本 年 度 預 算 數			說 明
		數量 業務量	利(費)率	金 額	
合計				732,000	
雜項收入	年	1	732,000	732,000	較上年度預算數436,000元，增加296,000元。 其他雜項收入。

# 臺北市地方教育發展基金－臺北市立萬華幼兒園

## 基金用途－學前教育計畫明細表

中華民國109年度

單位：新臺幣元

前年度 決算數	上年度 預算數	科 目	本 年 度 預 算 數	說 明
11,005,745	11,949,000	合計	11,584,000	
8,965,561	9,136,000	用人費用	9,242,000	
6,600,309	5,835,960	正式員額薪資	5,978,100	較上年度預算數5,835,960元，增加142,140元。
6,600,309	5,115,960	職員薪金	5,258,100	
			64,800	教保員教保費。
			5,193,300	教職員11人薪金(詳用人費用彙計表)。
	720,000	工員工資	720,000	
			720,000	工員2人工資(詳用人費用彙計表)。
13,005	57,200	聘僱及兼職人員薪資	57,200	較上年度預算數57,200元，無增減。
13,005	57,200	兼職人員酬金	57,200	
			57,200	教師代課鐘點費，以本園編制教師5人，按9分之1計，編列1人，每人220節，總時數1人*220節=220節，每節260元。
1,992	80,800	超時工作報酬	79,600	較上年度預算數80,800元，減少1,200元。
1,992	80,800	加班費	79,600	
			79,600	不休假出勤加班費。
878,908	1,213,398	獎金	1,197,010	較上年度預算數1,213,398元，減少16,388元。
154,430	492,000	考績獎金	458,000	
			458,000	依考績法規定核發之獎金。
724,478	721,398	年終獎金	739,010	
			739,010	依規定於年節加發之獎金。
448,296	620,496	退休及卹償金	603,360	較上年度預算數620,496元，減少17,136元。
448,296	598,896	職員退休及離職金	581,760	
			581,760	提撥退撫基金。
	21,600	工員退休及離職金	21,600	
			21,600	提撥勞工退休準備金。
1,023,051	1,328,146	福利費	1,326,730	較上年度預算數1,328,146元，減少1,416元。
661,916	571,548	分擔員工保險費	572,772	
			572,772	分擔公保、勞保、健保費。
20,040	33,380	傷病醫藥費	46,740	
			7,000	教職員健康檢查補助費，2人*3,500元。
			32,000	教職員健康檢查補助費，2人*16,000元。

# 臺北市地方教育發展基金－臺北市立萬華幼兒園

## 基金用途－學前教育計畫明細表

中華民國109年度

單位：新臺幣元

前年度 決算數	上年度 預算數	科 目	本 年 度 預 算 數	說 明
			6,020	幼兒園教保人員健康檢查補助費，7人*860元。
			1,720	幼兒園廚工健康檢查補助費，2人*860元。
108,640	183,960	員工通勤交通費	183,960	
			25,200	教師上下班交通費，2人*10月*2段630元。
			7,560	教保員上下班交通費，1人*12月*1段630元。
			151,200	職員及教保員上下班交通費，10人*12月*2段630元。
232,455	539,258	其他福利費	523,258	
			128,000	休假旅遊補助費。
			6,000	退休人員三節慰問金，1人*6,000元。
			144,048	教職員工子女教育補助。
			62,710	結婚補助費，1人*2月*31,355元。
			182,500	喪葬補助費，1人*5月*36,500元。
965,107	1,331,000	服務費用	1,202,000	
192,215	249,446	水電費	248,762	較上年度預算數249,446元，減少684元。
161,924	191,562	工作場所電費	191,562	
			191,562	電費。
25,254	25,904	工作場所水費	25,220	
			25,220	水費。
5,037	31,980	氣體費	31,980	
			31,980	瓦斯費。
	12,400	旅運費	6,200	較上年度預算數12,400元，減少6,200元。
	12,400	國內旅費	6,200	
			6,200	教職員工因公出差旅費。
	49,600	印刷裝訂與廣告費	10,000	較上年度預算數49,600元，減少39,600元。
	49,600	印刷及裝訂費	10,000	
			10,000	辦理蒙特梭利教學實驗推廣計畫印製講義及成果集。
474,225	378,000	修理保養及保固費	378,000	較上年度預算數378,000元，無增減。
413,169	318,750	一般房屋修護費	318,750	
			318,750	依標準編列25,000元*15班*85%=318,750元(16至30年)房屋修繕費。

# 臺北市地方教育發展基金－臺北市立萬華幼兒園

## 基金用途－學前教育計畫明細表

中華民國109年度

單位：新臺幣元

前年度 決算數	上年度 預算數	科 目	本 年 度 預 算 數	說 明
2,750	3,000	機械及設備修護費	3,000	3,000 電腦設備維護費(電腦專案計畫)。
58,306	56,250	雜項設備修護費	56,250	56,250 依標準編列25,000元*15班*15%=56,250元(16至30年)教學設備及公用設施之保養修護費。
91,547	92,304	一般服務費	158,588	較上年度預算數92,304元，增加66,284元。
624	3,384	佣金、匯費、經理費及手續費	1,128	1,128 委託超商代收學雜費手續費，94人*2學期*6元。
		外包費	100,000	100,000 專設幼兒園清潔人力勞務外包費(新增)。
56,923	62,920	計時與計件人員酬金	31,460	31,460 代理教保員(及助理教保員)薪資，本園編制教保員及助理教保員總人數5人，按5分之1計，編列1人，每人220節，總時數1人*220小時=220小時，每節143元。
34,000	26,000	體育活動費	26,000	26,000 文康活動費，本園編列教師5人，護理人員1人，約僱教保員4人，契約進用教保員1人，廚工2人，合計13人，每人編列2,000元(上述人員係幼托整合前得編列文康活動費之人員)。
207,120	549,250	專業服務費	400,450	較上年度預算數549,250元，減少148,800元。
83,800	460,800	講課鐘點、稿費、出席審查及查詢費	312,000	8,000 運動會親子律動教學及大會操等講師鐘點費，4節*2,000元。 64,000 育兒友善園及學前啟蒙活動講師鐘點費，32節*2,000元。 6,000 性別平等教育宣導活動(含相關專業研習)外聘講師鐘點費，3節*2,000元。 2,000 小田園教育體驗學習外聘教師鐘點費，1節*2,000元。

# 臺北市地方教育發展基金－臺北市立萬華幼兒園

## 基金用途－學前教育計畫明細表

中華民國109年度

單位：新臺幣元

前年度 決算數	上年度 預算數	科 目	本 年 度 預 算 數	說 明
			232,000	辦理蒙特梭利教學實驗推廣計畫鐘點費，116節*2,000元。
11,950	11,950	委託檢驗(定)試驗認證費	11,950	
			3,675	消防安全檢測費(班級業務費移列)。
			5,875	公共安檢簽證及申報費(班級業務費移列)。
			2,400	飲水機水質檢驗費，2臺*1,200元。
36,000		電腦軟體服務費		
75,370	76,500	其他專業服務費	76,500	
			45,000	幼兒園學童午餐指導費，5班*2人*9月*500元。
			31,500	工作人員午餐指導費，7人*9月*500元。
356,966	467,000	材料及用品費	232,000	
154,720	25,000	使用材料費	14,500	較上年度預算數25,000元，減少10,500元。
154,720	25,000	設備零件	14,500	
			7,300	汰換換新DVD播放器2臺*3,650元。
			7,200	辦理小田園教育體驗學習計畫圖書設備及農具。
202,246	442,000	用品消耗	217,500	較上年度預算數442,000元，減少224,500元。
3,000	20,000	辦公(事務)用品		
15,000	15,000	醫療用品(非醫療院所使用)	15,000	
			15,000	健康中心藥品。
184,246	407,000	其他用品消耗	202,500	
			10,000	兒童節慶活動費(新增)。
			10,200	敬師活動費，17人*600元。
			36,000	專用垃圾袋、衛生紙、衛生清潔用品及器材費，5班*7,200元(班級業務費)。
			7,500	電腦耗材(電腦專案計畫)。
			30,000	運動會場地布置及活動材料等雜支。
			6,000	育兒友善園及學前啟蒙方案影印、海報印製、成果冊等雜支。
			30,000	育兒友善園及學前啟蒙方案教材及教具。
			4,000	性別平等教育宣導活動用文具用品等雜支。
			10,800	辦理小田園教育體驗學習計畫植栽、各類

# 臺北市地方教育發展基金－臺北市立萬華幼兒園

## 基金用途－學前教育計畫明細表

中華民國109年度

單位：新臺幣元

前年度 決算數	上年度 預算數	科 目	本 年 度 預 算 數	說 明
				種子、菜苗、有機肥料及培養土等雜支。
			39,000	辦理蒙特梭利教學實驗推廣計畫日常、感官、數學、語文、文化教材教具補充。
			19,000	辦理蒙特梭利教學實驗推廣計畫海報、文具用品、茶水等雜支。
4,960	6,000	租金、償債、利息及相關手續費	6,000	
4,960	6,000	地租及水租	6,000	較上年度預算數6,000元，無增減。
4,960	6,000	場地租金	6,000	
			6,000	運動會場地租金。
700,011	913,000	會費、捐助、補助、分攤、照護、救濟與交流活動費	806,000	
700,011	913,000	補貼、獎勵、慰問、照護與救濟	806,000	較上年度預算數913,000元，減少107,000元。
700,011	913,000	其他補貼、獎勵、慰問、照護與救濟	806,000	
			697,980	低收入戶家庭幼生月費補助，30人*2學期*11,633元。
			72,360	危機家庭幼生餐點費補助，3人*12月*2,010元。
			34,880	補助學校午餐使用有機蔬菜計畫，109人*40週*1次*8元。
			780	配合預算編列至千元，增列進位數780元。
13,140	96,000	其他	96,000	
13,140	96,000	其他支出	96,000	較上年度預算數96,000元，無增減。
13,140	96,000	其他	96,000	
			96,000	幼兒導護費。



# 臺北市地方教育發展基金－臺北市立萬華幼兒園

## 基金用途－一般行政管理計畫明細表

中華民國109年度

單位：新臺幣元

前年度 決算數	上年度 預算數	科 目	本 年 度 預 算 數	說 明
4,274,320	4,108,000	合計	4,341,000	
3,591,708	3,315,000	用人費用	3,315,000	
2,348,316	2,196,000	正式員額薪資	2,196,000	較上年度預算數2,196,000元，無增減。
2,348,316	2,196,000	職員薪金	2,196,000	2,196,000 職員4人薪金(詳用人費用彙計表)。
81,578	154,100	超時工作報酬	154,100	較上年度預算數154,100元，無增減。
81,578	154,100	加班費	154,100	89,999 不休假出勤加班費。 49,580 趕辦業務加班費(統籌業務費額度移列)。 2,220 人事業務加班費(統籌業務費額度移列)。 12,301 會計業務加班費(統籌業務費額度移列)。
580,909	526,500	獎金	526,500	較上年度預算數526,500元，無增減。
295,670	252,000	考績獎金	252,000	252,000 依考績法規定核發之獎金。
285,239	274,500	年終獎金	274,500	274,500 依規定於年節加發之獎金。
184,217	179,712	退休及卹償金	179,712	較上年度預算數179,712元，無增減。
184,217	179,712	職員退休及離職金	179,712	179,712 提撥退撫基金。
396,688	258,688	福利費	258,688	較上年度預算數258,688元，無增減。
345,912	182,208	分擔員工保險費	182,208	182,208 分擔公保、勞保、健保費。
34,776	60,480	員工通勤交通費	60,480	60,480 員工上下班交通費，4人*12月*2段630元。
16,000	16,000	其他福利費	16,000	16,000 休假旅遊補助費。
534,355	589,000	服務費用	821,000	
28,638	44,349	郵電費	43,744	較上年度預算數44,349元，減少605元。
28,638	44,349	電話費	43,744	43,744 電話費(統籌業務費)。
391,477	422,651	一般服務費	655,256	較上年度預算數422,651元，增加232,605元。
391,477	414,651	外包費	647,256	527,256 校園安全保全人員費用。

# 臺北市地方教育發展基金－臺北市立萬華幼兒園

## 基金用途－一般行政管理計畫明細表

中華民國109年度

單位：新臺幣元

前年度 決算數	上年度 預算數	科 目	本 年 度 預 算 數	說 明
			120,000	消化超額職工3人(技工、工友)業務外包費。
	8,000	體育活動費	8,000	
			8,000	文康活動費，本園編列園長1人，契約進用職員3人，合計4人，每人編列2,000元(上述人員係幼托整合前得編列文康活動費之人員)。
42,240	50,000	專業服務費	50,000	較上年度預算數50,000元，無增減。
42,240	50,000	其他專業服務費	50,000	
			50,000	校園安全保全系統服務經費。
72,000	72,000	公共關係費	72,000	較上年度預算數72,000元，無增減。
72,000	72,000	公共關係費	72,000	
			72,000	園長特別費，12月*6,000元。
84,584	123,000	材料及用品費	124,000	
84,584	123,000	用品消耗	124,000	較上年度預算數123,000元，增加1,000元。
84,584	123,000	辦公(事務)用品	124,000	
			645	配合預算編列至千元，增列進位數645元。
			123,355	本園奉核定5班，未達15班依15班計，統籌業務費計算如下：1,290x15班x12月=232,200元，除依實際需求移列趕辦業務、人事與會計業務加班費64,101元、電話費43,744元及護理師公會會費1,000元外，其餘如列數。
63,673	81,000	會費、捐助、補助、分攤、照護、救濟與交流活動費	81,000	
1,000	1,000	會費	1,000	較上年度預算數1,000元，無增減。
1,000	1,000	職業團體會費	1,000	
			1,000	護理師1人公會會費(統籌業務費)。
62,673	80,000	分擔	80,000	較上年度預算數80,000元，無增減。
62,673	80,000	分擔大樓管理費	80,000	
			80,000	分擔大樓公共事務管理費。

# 臺北市地方教育發展基金－臺北市立萬華幼兒園

## 基金用途－建築及設備計畫明細表

中華民國109年度

單位：新臺幣元

前年度 決算數	上年度 預算數	科 目	本 年 度 預 算 數	說 明
175,269	363,000	合計	268,000	
175,269	363,000	購建固定資產、無形資產及非理財 目的之長期投資	268,000	
175,269	327,000	購建固定資產	232,000	
175,269	327,000	一般建築及設備計畫	232,000	
24,000		動支其他準備金		
24,000		購置機械及設備		
	95,000	辦理蒙特梭利教學實驗推 廣計畫		
	95,000	購置雜項設備		
70,769	90,000	資訊設備	90,000	
70,769	90,000	購置機械及設備	90,000	
			15,000	汰舊換新網路及資訊周邊設備 (電腦專案計畫)。
			75,000	汰舊換新個人電腦，3部 *25,000元(電腦專案計畫)。
80,500	41,000	幼兒園設備	142,000	
23,500		購置機械及設備		
57,000	41,000	購置雜項設備	142,000	
			49,000	新購一對一分離式冷氣機1臺 (6.3KW以上，含安裝費)
			18,000	汰舊換新除濕機1臺*18,000元 (20坪以上空間使用，除濕能力 16公升/日)。
			75,000	新購吸塵器5臺*15,000元(專業 版濾袋式無線除蹣吸塵器)。
	101,000	校園設備		
	101,000	購置機械及設備		
	36,000	購置無形資產	36,000	
	36,000	一般建築及設備計畫	36,000	
	36,000	資訊設備	36,000	
	36,000	購置電腦軟體	36,000	
			36,000	電腦教學軟體費(電腦專案計 畫)。

# 預 算 參 考 表

# 臺北市地方教育發展基金－臺北市立萬華幼兒園

## 預計平衡表

中華民國109年12月31日

單位：新臺幣千元

107年(前年) 12月31日 決算數	科 目	109年12月31日 預計數	108年12月31日 預計數	比較增減(-)
78,391	資產合計	74,577	74,175	402
78,391	資產	74,577	74,175	402
5,495	流動資產	1,681	1,279	402
5,445	現金	1,631	1,229	402
5,445	銀行存款	1,631	1,229	402
50	預付款項	50	50	
50	其他預付款	50	50	
3,667	投資、長期應收款項、貸墊款及準備金	3,667	3,667	
3,667	準備金	3,667	3,667	
2,215	退休及離職準備金	2,215	2,215	
1,453	其他準備金	1,453	1,453	
69,229	其他資產	69,229	69,229	
69,229	什項資產	69,229	69,229	
30	暫付及待結轉帳項	30	30	
69,199	代管資產	69,199	69,199	
78,391	負債及基金餘額合計	74,577	74,175	402
72,625	負債	72,625	72,625	
1,211	流動負債	1,211	1,211	
1,211	應付款項	1,211	1,211	
1,206	應付代收款	1,206	1,206	
5	應付費用	5	5	
71,414	其他負債	71,414	71,414	
71,414	什項負債	71,414	71,414	
	存入保證金			
2,215	應付退休及離職金	2,215	2,215	
69,199	應付代管資產	69,199	69,199	
5,766	基金餘額	1,952	1,550	402
5,766	基金餘額	1,952	1,550	402
5,766	基金餘額	1,952	1,550	402
5,766	累積餘額	1,952	1,550	402

註：1.信託代理與保證資產(負債)前年度決算數0元，上年度調整後預計數0元，本年度預計數0元。 2.或有資產(負債)0元。  
3.本基金自101年度起，本固定項目分開原則，將屬長期固定帳項，包括固定資產3,933,603元、無形資產39,519元及長期債務0元等，另立帳類管理，未納入本表。

## 臺北市地方教育發展基金

## 各項費用

中華民國

前年度 決算數	上年度 預算數	計畫別		合計	學前教育計畫
		用途別科目			
15,455,334	16,420,000	合計		16,193,000	11,584,000
12,557,269	12,451,000	用人費用		12,557,000	9,242,000
8,948,625	8,031,960	正式員額薪資		8,174,100	5,978,100
8,948,625	7,311,960	職員薪金		7,454,100	5,258,100
	720,000	工員工資		720,000	720,000
13,005	57,200	聘僱及兼職人員薪資		57,200	57,200
13,005	57,200	兼職人員酬金		57,200	57,200
83,570	234,900	超時工作報酬		233,700	79,600
83,570	234,900	加班費		233,700	79,600
1,459,817	1,739,898	獎金		1,723,510	1,197,010
450,100	744,000	考績獎金		710,000	458,000
1,009,717	995,898	年終獎金		1,013,510	739,010
632,513	800,208	退休及卹償金		783,072	603,360
632,513	778,608	職員退休及離職金		761,472	581,760
	21,600	工員退休及離職金		21,600	21,600
1,419,739	1,586,834	福利費		1,585,418	1,326,730
1,007,828	753,756	分擔員工保險費		754,980	572,772
20,040	33,380	傷病醫藥費		46,740	46,740
143,416	244,440	員工通勤交通費		244,440	183,960
248,455	555,258	其他福利費		539,258	523,258
1,499,462	1,920,000	服務費用		2,023,000	1,202,000
192,215	249,446	水電費		248,762	248,762
161,924	191,562	工作場所電費		191,562	191,562
25,254	25,904	工作場所水費		25,220	25,220
5,037	31,980	氣體費		31,980	31,980
28,638	44,349	郵電費		43,744	
28,638	44,349	電話費		43,744	
	12,400	旅運費		6,200	6,200
	12,400	國內旅費		6,200	6,200
	49,600	印刷裝訂與廣告費		10,000	10,000
	49,600	印刷及裝訂費		10,000	10,000

# 一 臺北市立萬華幼兒園

## 彙計表

109年度

單位：新臺幣元

一般行政管理計畫	建築及設備計畫				
4,341,000	268,000				
3,315,000					
2,196,000					
2,196,000					
154,100					
154,100					
526,500					
252,000					
274,500					
179,712					
179,712					
258,688					
182,208					
60,480					
16,000					
821,000					
43,744					
43,744					

## 臺北市地方教育發展基金

## 各項費用

中華民國

前年度 決算數	上年度 預算數	計畫別		合計	學前教育計畫
		用途別科目			
474,225	378,000	修理保養及保固費		378,000	378,000
413,169	318,750	一般房屋修護費		318,750	318,750
2,750	3,000	機械及設備修護費		3,000	3,000
58,306	56,250	雜項設備修護費		56,250	56,250
483,024	514,955	一般服務費		813,844	158,588
624	3,384	佣金、匯費、經理費及手續費		1,128	1,128
391,477	414,651	外包費		747,256	100,000
56,923	62,920	計時與計件人員酬金		31,460	31,460
34,000	34,000	體育活動費		34,000	26,000
249,360	599,250	專業服務費		450,450	400,450
83,800	460,800	講課鐘點、稿費、出席審查及查詢費		312,000	312,000
11,950	11,950	委託檢驗(定)試驗認證費		11,950	11,950
36,000		電腦軟體服務費			
117,610	126,500	其他專業服務費		126,500	76,500
72,000	72,000	公共關係費		72,000	
72,000	72,000	公共關係費		72,000	
441,550	590,000	材料及用品費		356,000	232,000
154,720	25,000	使用材料費		14,500	14,500
154,720	25,000	設備零件		14,500	14,500
286,830	565,000	用品消耗		341,500	217,500
87,584	143,000	辦公(事務)用品		124,000	
15,000	15,000	醫療用品(非醫療院所使用)		15,000	15,000
184,246	407,000	其他用品消耗		202,500	202,500
4,960	6,000	租金、償債、利息及相關手續費		6,000	6,000
4,960	6,000	地租及水租		6,000	6,000
4,960	6,000	場地租金		6,000	6,000
175,269	363,000	購建固定資產、無形資產及非理財目的之長期投資		268,000	
175,269	327,000	購建固定資產		232,000	
118,269	191,000	購置機械及設備		90,000	
57,000	136,000	購置雜項設備		142,000	
	36,000	購置無形資產		36,000	



# 一 臺北市立萬華幼兒園

## 彙計表

109年度

單位：新臺幣元

一般行政管理計畫	建築及設備計畫				
655,256					
647,256					
8,000					
50,000					
50,000					
72,000					
72,000					
124,000					
124,000					
124,000					
	268,000				
	232,000				
	90,000				
	142,000				
	36,000				

臺北市地方教育發展基金

各項費用

中華民國

前年度 決算數	上年度 預算數	計畫別	合計	學前教育計畫
		用途別科目		
	36,000	購置電腦軟體	36,000	
763,684	994,000	會費、捐助、補助、分攤、照護、救濟 與交流活動費	887,000	806,000
1,000	1,000	會費	1,000	
1,000	1,000	職業團體會費	1,000	
62,673	80,000	分擔	80,000	
62,673	80,000	分擔大樓管理費	80,000	
700,011	913,000	補貼、獎勵、慰問、照護與救濟	806,000	806,000
700,011	913,000	其他補貼、獎勵、慰問、照護與救濟	806,000	806,000
13,140	96,000	其他	96,000	96,000
13,140	96,000	其他支出	96,000	96,000
13,140	96,000	其他	96,000	96,000

# 一 臺北市立萬華幼兒園

## 彙計表

109年度

單位：新臺幣元

一般行政管理計畫	建築及設備計畫				
	36,000				
81,000					
1,000					
1,000					
80,000					
80,000					

# 臺北市地方教育發展基金－臺北市立萬華幼兒園

## 員工人數彙計表

中華民國109年度

單位：人

計 畫 及 項 目	上年度最高可 進用員額數	本年度 增減(-)數	本年度最高可 進用員額數	說 明
合計	17		17	
學前教育計畫部分	13		13	
正式職員	11		11	
正式工員	2		2	
一般行政管理計畫部分	4		4	
正式職員	4		4	

註：1.本表不包含臨時工員人數。  
 2.本表臨時職員係指奉准有案之約聘僱人員。  
 3.外包費編列保全人力外包1人、超額工友外包費等，計74萬7,256元。 4.計時與計件人員酬金編列教保員請假代課鐘點費，計3萬1,460元。

本 頁 空 白

臺北市地方教育發展基金

用人費用

中華民國

計畫及項目	合計	正式 員額 薪資	聘僱 人員 薪資	超時 工作 報酬	津貼	獎 金		
						年終獎金	考績獎金	其他
合計	12,557,000	8,174,100		233,700		1,013,510	710,000	
學前教育計畫	9,242,000	5,978,100		79,600		739,010	458,000	
職員薪金	5,258,100	5,258,100						
工員工資	720,000	720,000						
兼職人員 酬金	57,200							
加班費	79,600			79,600				
考績獎金	458,000						458,000	
年終獎金	739,010					739,010		
職員退休 及離職金	581,760							
工員退休 及離職金	21,600							
分擔員工 保險費	572,772							
傷病醫藥 費	46,740							
員工通勤 交通費	183,960							
其他福利 費	523,258							
一般行政管理計畫	3,315,000	2,196,000		154,100		274,500	252,000	
職員薪金	2,196,000	2,196,000						
加班費	154,100			154,100				
考績獎金	252,000						252,000	
年終獎金	274,500					274,500		
職員退休 及離職金	179,712							

# —臺北市立萬華幼兒園

## 彙計表

109年度

單位：新臺幣元

退休及卹償金		資遣費	福 利 費					提繳費	兼任 人員 用人 費用
退休金	卹償金		分擔 保險費	傷病 醫藥費	提撥 福利金	員工通勤 交通費	其他		
783,072			754,980	46,740		244,440	539,258		57,200
603,360			572,772	46,740		183,960	523,258		57,200
									57,200
581,760									
21,600			572,772						
				46,740					
						183,960			
							523,258		
179,712			182,208			60,480	16,000		
179,712									

# 臺北市地方教育發展基金

## 用人費用

中華民國

計畫及項目	合計	正式 員額 薪資	聘僱 人員 薪資	超時 工作 報酬	津貼	獎 金		
						年終獎金	考績獎金	其他
分擔員工 保險費	182,208							
員工通勤 交通費	60,480							
其他福利 費	16,000							

註：1.本表不包含臨時工員薪津。

2.本表兼任人員用人費用，係學校教職員兼課或請假代課鐘點費。3.外包費編列保全人力外包1人、超額工友外包費等，計74萬7,256元。4.計時與計件人員酬金編列教保員請假代課鐘點費，計3萬1,460元。



# 一 臺北市立萬華幼兒園

## 彙計表

109年度

單位：新臺幣元

退休及卹償金		資遣費	福 利 費					提繳費	兼任人員用人費用
退休金	卹償金		分擔保險費	傷病醫藥費	提撥福利金	員工通勤交通費	其他		
			182,208			60,480	16,000		

# 臺北市地方教育發展基金－臺北市立萬華幼兒園

## 單位（或計畫）成本分析表

中華民國109年度

單位：新臺幣千元

計 畫 別	單位	單位成本(元)或 平均利(費)率	數量	預算數	說 明
合計				16,193	
學前教育計畫				11,584	
一般行政管理計畫				4,341	
建築及設備計畫				268	

臺北市地方教育發展基金－臺北市立萬華幼兒園

5年來主要業務計畫分析表

中華民國109年度

單位：新臺幣千元

年度及項目	單位	數量	單位成本(元)或 平均利(費)率	金額	說明
(本)年度預算數					
學前教育計畫				11,584	
(上)年度預算數					
學前教育計畫				11,949	
(前)年度決算數					
學前教育計畫				11,006	
(106)年度決算數					
學前教育計畫				9,337	
(105)年度決算數					
學前教育計畫				13,344	

臺北市地方教育發展基金－臺北市立萬華幼兒園

資本資產明細表

中華民國109年度

單位：新臺幣千元

項 目	取得成本 (期初餘額)	以前年度 累計折舊/ 長期投資 評 價	本 年 度 變 動				主要增減 原因說明	本年度累計折 舊/長期投資 評價變動數	期末餘額
			增加		減少				
			金額	類型	金額	類型			
合計	4,606	644	268		31		226	3,973	
機械及設備	1,338	182	90	增置			102	1,144	
交通及運輸 設備	132	28					8	96	
雜項設備	3,101	433	142	增置			116	2,694	
電腦軟體	35		36	增置	31	無形資 產攤銷		40	