

中華民國 109 年度 4-0501071

臺北市總預算

臺北市政府教育局主管

臺北市地方教育發展基金

臺北市立萬芳高級中學附屬單位預算之分預算

(特別收入基金)

臺北市立萬芳高級中學編

# 臺北市地方教育發展基金－臺北市立萬芳高級中學

## 目次

中華民國109年度

一、財務摘要 .....	第 1 頁
二、業務計畫及預算概要 .....	第 3 -11 頁
三、預算主要表	
(一) 基金來源、用途及餘絀預計表 .....	第 13 頁
(二) 現金流量預計表 .....	第 14 頁
四、預算明細表	
(一) 基金來源－服務收入明細表 .....	第 15 頁
(二) 基金來源－財產處分收入明細表 .....	第 16 頁
(三) 基金來源－租金收入明細表 .....	第 17 頁
(四) 基金來源－其他財產收入明細表 .....	第 18 頁
(五) 基金來源－公庫撥款收入明細表 .....	第 19 頁
(六) 基金來源－學雜費收入明細表 .....	第 20 頁
(七) 基金來源－受贈收入明細表 .....	第 21 頁
(八) 基金來源－雜項收入明細表 .....	第 22 頁
(九) 基金用途－高中及高職教育計畫明細表 .....	第 23 -38 頁
(十) 基金用途－一般行政管理計畫明細表 .....	第 39 -41 頁
(十一) 基金用途－建築及設備計畫明細表 .....	第 42 -44 頁
五、預算參考表	
(一) 預計平衡表 .....	第 45 頁
(二) 各項費用彙計表 .....	第 46 -51 頁
(三) 員工人數彙計表 .....	第 52 頁
(四) 用人費用彙計表 .....	第 54 -57 頁
(五) 聘用及約僱人員明細表 .....	第 58 -59 頁

# 臺北市地方教育發展基金－臺北市立萬芳高級中學

## 目 次

中華民國109年度

(六) 單位(或計畫)成本分析表 .....	第 60 頁
(七) 5年來主要業務計畫分析表 .....	第 61 頁
(八) 資本資產明細表 .....	第 62 頁

# 臺北市地方教育發展基金－臺北市立萬芳高級中學

## 財務摘要

中華民國109年度

單位：新臺幣千元

項 目	本 年 度	上 年 度	比較增減數	%
經營成績：				
基金來源	301,849	311,725	-9,876	-3.17
基金用途	308,680	322,749	-14,069	-4.36
賸餘(短絀)	-6,831	-11,024	4,193	--
餘絀情形：				
基金餘額	1,974	8,805	-6,831	-77.58
現金流量(註)：				
現金及約當現金之淨增(減)	-6,831	-11,024	4,193	--

附註：現金流量係採現金及約當現金基礎，包括現金及自投資日起3個月內到期或清償之債權證券。

本 頁 空 白

# 業務計畫及預算概要

# 臺北市地方教育發展基金 - 臺北市立萬芳高級中學

## 業務計畫及預算概要

中華民國 109 年度

### 壹、基金概況

#### 一、設立宗旨及願景：

- (一) 本校遵照憲法第 158 條及 160 條規定，教育文化應發展國民之民族精神、自治精神，國民道德與健全體格、科學及生活智能，以培養青少年七大學習領域及十大基本能力。
- (二) 本校自 91 年度起依教育經費編列與管理法第 13 條規定設置「臺北市地方教育發展基金」，以促進教育健全發展，提昇教育經費運用績效。
- (三) 本校以「科學、資訊、人文」為核心課程，以「熱忱、積極、創新」為願景，以「最好的資源與智慧」辦一所最好的學校。

#### 二、施政重點：

- (一) 開啟多元智慧：尊重每個學生獨特的個性，以多元智慧的觀點協助他找到生命的亮點，肯定天生我才必有用，能知於學，樂於學。
- (二) 培養生活能力：培養學生帶得走的公民關鍵能力，強化自我管理、閱讀理解、理性批判、問題解決、奉獻服務、溝通表達等核心素養。
- (三) 蘊育人文情懷：在溫馨開放的校園文化中，孕育人文情懷，學會尊重、包容；建構生命的價值、完成人性的開展。
- (四) 建置溫馨民主的校園文化：
  1. 以參與式管理、落實行政、教師會、家長會三者的良性互動。
  2. 以學生第一，教學優先的觀念提昇行政服務效率。
  3. 放下威權心態，開啟校園民主之風氣。
- (五) 推動適性教學：
  1. 運用小班優勢，採多元化、活潑化的教學及評量。
  2. 運用校內、外資源，加強多元學習能力。
  3. 關懷相對弱勢學生之教學及輔導。
  4. 推動行動學習，充實學生運用資訊之知能，並提昇教師運用學習載具教學之能力。
- (六) 辦理發展性的訓輔活動：
  1. 辦理各項活動、競賽及展演。
  2. 推動校內外學習服務。
  3. 發展績優社團及校隊，如社會服務社、圍棋校隊等。

## 業務計畫及預算概要

中華民國 109 年度

4. 加強新興領域教育的辦理，並融入各科教學以收成效。

(七) 辦理特色課程：

1. 配合十二年國民基本教育，發展特色課程，透過特色課程之實施，達成適性揚才之目的。

2. 透過教師專業發展及學校資源統整，改變教師教學方式及學生學習模式，永續精進發展特色課程。

三、組織概況：

本校設置校長 1 人，綜理全校校務，下設教務處、學生事務處、總務處、圖書館、輔導室、研究發展處、會計室及人事室等單位。

內部分層業務如下：

(一) 教務處：秉承校長之命，辦理全校教務事項。

1. 教學組：掌理課程編排、課業考查、教學研究及教學指導等事項。

2. 註冊組：掌理註冊、編班、轉學、休學及成績考查等有關學籍事項。

3. 實驗研究組：掌理全校課程實驗、多元入學方案研究及高中課程補修等事項。

4. 設備組：掌理教學設備計畫之擬定、用具之管理、保管等事項。

5. 課務組：掌理課程發展、課程評鑑及跑班選修等事項。

(二) 學生事務處：秉承校長之命，辦理全校學生事務事項。

1. 訓育組：掌理訓育計畫之擬定、實施學生生活輔導及民族精神等事項。

2. 生活輔導組：掌理學生校內外生活輔導及安全維護等事項。

3. 生活教育組：掌理國中部學生校內外生活管理及教育等事項。

4. 衛生組：掌理健康檢查，個人及環境衛生檢查、保健等事項。

5. 體育組：掌理學生體育活動、體格鍛鍊等事項。

(三) 總務處：秉承校長之命，辦理全校總務事項。

1. 事務組：辦理校舍場地佈置及環境美化，監督校舍建築及整修，財物購買保管及分配等事項。

2. 出納組：辦理現金、票據、契約之保管等收支移轉等事項。

3. 文書組：辦理公文收發登記與典守學校印信，撰擬繕校及檔案保管等事項。



# 臺北市地方教育發展基金 - 臺北市立萬芳高級中學

## 業務計畫及預算概要

中華民國 109 年度

(四) 輔導室：秉承校長之命，辦理學生生活輔導、教育輔導、職業輔導等事項。

1. 輔導組：掌理學生心理輔導諮商及個案管理工作等事項。

2. 資料組：掌理學生心理測驗、輔導資料建立及運用等事項。

3. 特殊教育組：掌理特教學生特殊需求之安排，包括資源班之入班教學輔導等個別化教育計畫等事項。

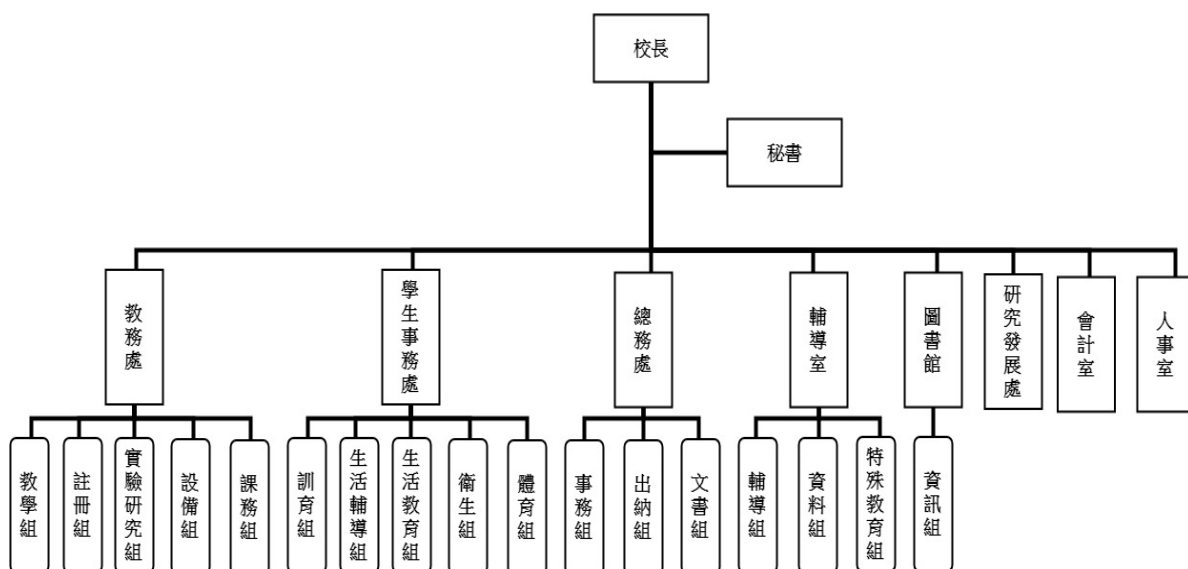
(五) 圖書館：秉承校長之命，掌理全校圖書典藏，推廣及管理等事項，兼任教學資源中心召集人綜理全校資訊業務。

資訊組：掌理校務行政資訊系統維護，資訊教學之推動等事項。

(六) 研究發展處：秉承校長之命，辦理課程發展及研究、專案計畫、國際交流等事項。

(七) 會計室：秉承上級主計機關之監督與指導，並受校長之指揮，依法辦理歲計、會計、統計等事項。

(八) 人事室：秉承上級人事機關之監督與指導，並受校長之指揮，依法辦理人事管理查核等事項。



#### 四、基金歸類及屬性：

本校地方教育發展基金依據教育經費編列與管理法第 13 條規定設置，本基金為預算法第 4 條第 1 項第 2 款第 5 目所定之特別收入基金，以本府教育局為管理機關。

# 臺北市地方教育發展基金 - 臺北市立萬芳高級中學

## 業務計畫及預算概要

中華民國 109 年度

### 貳、業務計畫

本年度業務計畫重點與預算配合情形及預期績效，詳列如下：

單位：新臺幣千元

業務計畫名稱	計畫重點內容	預算數	預 期 績 效
高中及高職教育計畫	辦理各項教學、學生事務、圖書及輔導等業務。	267,227	1.新購工藝、自然、社會、圖書等各科教學設備，充實各科教材及用具。 2.革新教學方法，提高教學效能。 3.辦理暑期泳訓班、教師甄選、指定活動等項目。
一般行政管理計畫	綜理學校總務、人事、會計等業務。	34,499	配合校務推動行政處室支援工作，進而增進校務運作。
建築及設備計畫	購置教學所需教學設備等及改善教學環境。	6,954	辦理各學科因應教學課程需要購置教學設備，另辦理信義樓及連通走廊屋頂防水工程，以改善教學環境，增進教學效能，並提高行政效率。

### 參、預算概要

#### 一、基金來源及用途之預計：

##### (一) 本年度基金來源：

服務收入 54 萬 3 千元、財產處分收入 6 萬 9 千元、租金收入 31 萬 5 千元、其他財產收入 27 萬 8 千元、公庫撥款收入 2 億 7,848 萬 2 千元、學雜費收入 2,186 萬 7 千元、受贈收入 3 萬元、雜項收入 26 萬 5 千元，本年度基金來源 3 億 184 萬 9 千元，較上年度預算數 3 億 1,172 萬 5 千元，減少 987 萬 6 千元，約 3.17%，主要係公庫撥款收入減編所致。

##### (二) 本年度基金用途：

高中及高職教育計畫 2 億 6,722 萬 7 千元，一般行政管理計畫 3,449 萬 9 千元，建築及設備計畫 695 萬 4 千元，本年度基金用途 3 億 868 萬元，較上年度預算數 3 億 2,274 萬 9 千元，減少 1,406 萬 9 千元，主要係減編用人費用所致。

臺北市地方教育發展基金 - 臺北市立萬芳高級中學  
業務計畫及預算概要

中華民國 109 年度

二、基金餘絀之預計：

本年度基金來源及用途相抵後，差短 683 萬 1 千元，較上年度預算數差短 1,102 萬 4 千元，減少 419 萬 3 千元，將移用以前基金餘額 419 萬 3 千元支應。

三、現金流量之預計：

本年度業務活動淨現金流出 683 萬 1 千元。

四、補辦預算事項：詳補辦預算明細表

(一) 購建固定資產 141 萬 2 千元

- 1.107 年度為充實教學設備及改善學習環境，且具急迫及必要性，由高中及高職教育計畫項下移列固定資產 30 萬 2 千元。
- 2.107 年度教育部補助高中優質化輔助方案計畫 10 萬 9 千元，學校自籌款由高中及高職教育計畫項下移列固定資產 7 萬 2 千元，共計 18 萬 1 千元。
- 3.108 年度教育部補助高中優質化輔助方案計畫 66 萬 6 千元。
- 4.108 年度教育部補助各級學校約用運動防護員巡迴服務計畫 19 萬 2 千元。
- 5.108 年度原列遞延修繕房屋建築支出，專科教室環境改善工程，內屬設備部分移列固定資產 4 萬 7 千元。
- 6.108 年度因應教學需要，且具急迫及必要性，由高中及高職教育計畫項下移列固定資產 2 萬 4 千元。

# 臺北市地方教育發展基金 - 臺北市立萬芳高級中學

## 業務計畫及預算概要

中華民國 109 年度

### 肆、年度關鍵績效指標：

關鍵策略目標	關鍵績效指標	衡量標準	年度目標值
辦理多元文化教育	參與多元文化(原住民族及新住民等)語言課程學習人數	參與多元文化(原住民族及新住民等)語言課程學習人數(單位：人數)	10 人

### 伍、前年度及上年度已過期間實施狀況及成果概述：

#### 一、前(107)年度決算結果及績效達成情形：

##### (一) 前年度決算結果：

1.基金來源：決算數 3 億 2,177 萬 8 千元，較預算數 3 億 1,657 萬 9 千元，計增加 519 萬 9 千元，約 1.64%，主要係因教育部及教育局補助收入增加所致。

2.基金用途：決算數 3 億 2,370 萬 1 千元，較預算數 3 億 2,273 萬 5 千元，計增加 96 萬 6 千元，約 0.30%，主要係因用人費用等覈實支用所致。

##### (二) 前年度績效達成情形分析：

年度績效目標	衡量指標	年度目標值	績效衡量暨達成情形分析
提升多元文化學習環境	參與多元文化(國際教育、本土教育等)課程及交流學生比率	65%	學生參與國際學校相關交流活動、第二外語及多元文化(國際及本土教育)課程計總計 1,280 人占全校學生數 1,736 人，比率為 74%，達原訂目標。

#### 二、上(108)年度已過期間預算執行情形及績效達成情形：

##### (一) 上年度預算截至 108 年 6 月 30 日止執行情形：

# 臺北市地方教育發展基金 - 臺北市立萬芳高級中學

## 業務計畫及預算概要

中華民國 109 年度

1. 基金來源：實際執行數 1 億 7,360 萬 2 千元，較預算分配數 1 億 6,910 萬 8 千元，計增加 449 萬 4 千元，約 2.66%，主要係因教育部補助收入增加所致。

2. 基金用途：實際執行數 1 億 6,569 萬 6 千元，較預算分配數 1 億 8,013 萬 2 千元，計減少 1,443 萬 6 千元，約 8.01%，主要係因用人費用等覈實支用賸餘所致。

(二) 上年度績效達成情形分析：

年度績效目標	衡量指標	年度目標值	績效衡量暨達成情形分析
提升多元文化學習環境	參與多元文化(國際教育、本土教育等)課程及交流學生比率	65%	截至 108 年 6 月，學生參與國際學校相關交流活動、第二外語及多元文化(國際及本土教育)課程計總計 176 人占全校學生數 1,718 人，比率為 10%，主要係因國際學校相關交流活動安排於下半年度所致。

# 臺北市地方教育發展基金－臺北市立萬芳高級中學

## 補辦預算明細表

中華民國109年度

單位：新臺幣元

項 目	金額	辦理年度	說 明
合計	1,412,000		
購建固定資產	1,412,000		
購置機械及設備	111,000	107	
雕刻機	100,000		為因應教學所需，以增進教學成效，確實需要辦理新購，且具急迫及必要性，所需經費擬由本校高中及高職教育計畫-設備零件支應。
精密電子秤	11,000		為因應教學所需，以增進教學成效，確實需要辦理新購，且具急迫及必要性，所需經費擬由本校高中及高職教育計畫-設備零件支應。
購置雜項設備	372,000	107	
烤箱	81,000		為因應教學所需，以增進教學成效，確實需要辦理新購，且具急迫及必要性，所需經費擬由本校高中及高職教育計畫-設備零件支應。
全自動身高體重機	18,000		教育部補助充實健康中心設備計畫經費60,000元，學校自籌18,000元，所需經費控留本校高中及高職教育計畫-設備零件支應。
機器人模組	66,000		教育部補助高中優質化輔助方案經費20,000元，學校自籌46,000元，所需經費擬控留本校高中及高職教育計畫-設備零件支應。
移動式冷風扇	25,000		教育部補助高中優質化輔助方案經費13,000元，學校自籌12,000元，所需經費擬控留本校高中及高職教育計畫-設備零件支應。
電子琴	90,000		教育部補助高中優質化輔助方案經費76,000元，學校自籌14,000元，所需經費擬控留本校高中及高職教育計畫-設備零件支應。
雙層黑板	92,000		為使教學具有更佳之互動性，確實需要汰舊換新，且具急迫及必要性，所需經費擬控留本校高中及高職教育計畫-設備零件支應。
購置機械及設備	513,000	108	
便攜式XDCAM攝錄一體機	99,000		教育部補助107學年度第2學期高中優質化輔助方案計畫經費。
實境攝影機	60,000		教育部補助107學年度第2學期高中優質化輔助方案計畫經費。
平板電腦	132,000		教育部補助107學年度第2學期高中優質化輔助方案計畫經費。
筆記型電腦(128GB、多點觸控板、1.35公斤以下)	30,000		教育部補助107學年度第2學期高中優質化輔助方案計畫經費。
氣動式加壓系統	176,000		教育部補助107學年度各級學校約用運動防護員巡迴服務計畫經費。
啞鈴組	16,000		教育部補助107學年度各級學校約用運動防護員巡迴服務計畫經費。
購置交通及運輸設備	45,000	108	
無線手提廣播器	45,000		教育部補助107學年度第2學期高中優質化輔助方案計畫經費。
購置雜項設備	371,000	108	
平行儀製圖桌椅組	300,000		教育部補助107學年度第2學期高中優質化輔助方案計畫經費。
油印機	24,000		為因應物價上漲，原編預算不足，所需經費擬控留本校高中及高職教育計畫-設備零件支應。

# 臺北市地方教育發展基金－臺北市立萬芳高級中學

## 補辦預算明細表

中華民國109年度

單位：新臺幣元

項 目	金額	辦理 年度	說 明
一對一分離式8KW冷氣機	47,000		原列遞延修繕房屋建築支出-專科教室環境改善工程，內屬設備部分移列固定資產。

備註：各管理機關(構)依預算法第88條規定補辦預算，應確係不及編入年度預算，且因經營環境發生重大變遷或正常業務(含執行中央補助款項目)之確實需要，並經主管機關核轉本府核准先行辦理者；不具急迫性之事項，仍應儘可能納入預算辦理。

本 頁 空 白



# 預算主要表

# 臺北市地方教育發展基金－臺北市立萬芳高級中學

## 基金來源、用途及餘絀預計表

中華民國109年度

單位：新臺幣千元

前年度決算數	項 目	本年度預算數	上年度預算數	比較增減（－）
321,778	基金來源	301,849	311,725	-9,876
502	勞務收入	543	567	-24
502	服務收入	543	567	-24
787	財產收入	662	626	36
207	財產處分收入	69	69	
315	租金收入	315	315	
265	其他財產收入	278	242	36
297,177	政府撥入收入	278,482	288,296	-9,814
295,649	公庫撥款收入	278,482	288,296	-9,814
1,528	政府其他撥入收入			
22,727	教學收入	21,867	22,016	-149
22,727	學雜費收入	21,867	22,016	-149
584	其他收入	295	220	75
17	受贈收入	30	30	
568	雜項收入	265	190	75
323,701	基金用途	308,680	322,749	-14,069
274,600	高中及高職教育計畫	267,227	274,824	-7,597
30,370	一般行政管理計畫	34,499	34,841	-342
18,732	建築及設備計畫	6,954	13,084	-6,130
-1,924	本期賸餘(短絀)	-6,831	-11,024	4,193
21,753	期初基金餘額	8,805	15,596	-6,791
19,829	期末基金餘額	1,974	4,572	-2,598

註：前年度決算數細數之和與總數或略有出入，係四捨五入關係，以下各表同。

# 臺北市地方教育發展基金－臺北市立萬芳高級中學

## 現金流量預計表

中華民國109年度

單位：新臺幣千元

項 目	本 預	年 算	度 數	說 明
業務活動之現金流量				
本期賸餘(短絀)			-6,831	
業務活動之淨現金流入(流出)			-6,831	
其他活動之現金流量				
其他活動之淨現金流入(流出)				
現金及約當現金之淨增(淨減)			-6,831	
期初現金及約當現金			18,676	
期末現金及約當現金			11,845	

註：本表係採現金及約當現金基礎，包括現金及自投資日起3個月內到期或清償之債權證券。

# 預算明細表

# 臺北市地方教育發展基金－臺北市立萬芳高級中學

## 基金來源－服務收入明細表

中華民國109年度

單位：新臺幣元

科 目	單 位	本 年 度 預 算 數			說 明
		數 量 業 務 量	利(費)率	金 額	
合計				543,000	
服務收入				543,000	較上年度預算數567,000元，減少24,000元。
	人、次	120x1	300	36,000	教師甄選報名費。
	人次	60	700	42,000	體育班及體優生甄選報名費(收支對列)。
	人	360	700	252,000	暑期泳訓班預計辦理8梯次共30班，學生票700元(收支對列)。
	年	1	213,000	213,000	教科書費衍生之作業管理費(收支對列)。

# 臺北市地方教育發展基金－臺北市立萬芳高級中學

## 基金來源－財產處分收入明細表

中華民國109年度

單位：新臺幣元

科 目	單位	本 年 度 預 算 數			說 明
		數量 業務量	利(費)率	金 額	
合計 財產處分收入	年	1	69,000	69,000 69,000 69,000	較上年度預算數69,000元，無增減。 財產報廢處分收入。

# 臺北市地方教育發展基金－臺北市立萬芳高級中學

## 基金來源－租金收入明細表

中華民國109年度

單位：新臺幣元

科 目	單 位	本 年 度 預 算 數			說 明
		數 量 業 務 量	利(費)率	金 額	
合計 租金收入	年	1	315,000	315,000 315,000 315,000	較上年度預算數315,000元，無增減。 台灣電力公司電纜地下化工程租用校地使用費，按公告地價5%計算(公告地價14,700元)公訓段二小段四六六地號共429平方公尺，14,700元*5%*429約315,000元。

# 臺北市地方教育發展基金－臺北市立萬芳高級中學

## 基金來源－其他財產收入明細表

中華民國109年度

單位：新臺幣元

科 目	單位	本 年 度 預 算 數			說 明
		數量 業務量	利(費)率	金 額	
合計				278,000	
其他財產收入				278,000	較上年度預算數242,000元，增加36,000元。
	年	1	150,000	150,000	熱食部房地使用費。
	年	1	20,000	20,000	員工消費合作社使用費。
	年	1	72,000	72,000	校園場地開放收入(收支對列)。
	年	1	36,000	36,000	教職員工停車收入(新增)。



# 臺北市地方教育發展基金－臺北市立萬芳高級中學

## 基金來源－公庫撥款收入明細表

中華民國109年度

單位：新臺幣元

科 目	單位	本 年 度 預 算 數			說 明
		數量 業務量	利(費)率	金 額	
合計				278,482,000	
公庫撥款收入	年	1	278,482,000	278,482,000	較上年度預算數288,296,000元，減少9,814,000元。 市府補助款。

# 臺北市地方教育發展基金－臺北市立萬芳高級中學

## 基金來源－學雜費收入明細表

中華民國109年度

單位：新臺幣元

科 目	單 位	本 年 度 預 算 數			說 明
		數 量 業 務 量	利(費)率	金 額	
合計				21,867,000	
學雜費收入				21,867,000	較上年度預算數22,016,000元，減少149,000元。
	人、學期	1,078x1	6,240	6,726,720	108學年度第2學期高中部學費收入預估學生1,162人，減免84人。
	人、學期	1,104x1	6,240	6,888,960	109學年度第1學期高中部學費收入預估學生1,172人，減免68人。
	人、學期	372x1	1,820	677,040	108學年度第2學期高一雜費收入預估學生396人，減免24人(收支對列)。
	人、學期	373x1	1,820	678,860	109學年度第1學期高一雜費收入預估學生396人，減免23人(收支對列)。
	人、學期	357x1	2,060	735,420	108學年度第2學期高二及高三自然組雜費收入預估學生397人，減免40人(收支對列)。
	人、學期	360x1	2,060	741,600	109學年度第1學期高二及高三自然組雜費收入預估學生388人，減免28人(收支對列)。
	人、學期	349x1	1,740	607,260	108學年度第2學期高二及高三社會組雜費收入預估學生369人，減免20人(收支對列)。
	人、學期	371x1	1,740	645,540	109學年度第1學期高二及高三社會組雜費收入預估學生388人，減免17人(收支對列)。
	人、學期	558x1	380	212,040	108學年度第2學期電腦使用費(收支對列)。
	人、學期	214x1	380	81,320	109學年度第1學期電腦使用費(收支對列)。
	年	1	3,171,000	3,171,000	學習輔導費(收支對列)。
	年	1	701,240	701,240	重修學分費(收支對列)。

# 臺北市地方教育發展基金－臺北市立萬芳高級中學

## 基金來源－受贈收入明細表

中華民國109年度

單位：新臺幣元

科 目	單位	本 年 度 預 算 數			說 明
		數量 業務量	利(費)率	金 額	
合計 受贈收入	年	1	30,000	30,000 30,000 30,000	較上年度預算數30,000元，無增減。 教師及學生等捐贈教育儲蓄戶。

# 臺北市地方教育發展基金－臺北市立萬芳高級中學

## 基金來源－雜項收入明細表

中華民國109年度

單位：新臺幣元

科 目	單位	本 年 度 預 算 數			說 明
		數量 業務量	利(費)率	金 額	
合計 雜項收入	年	1	265,000	265,000 265,000 265,000	較上年度預算數190,000元，增加75,000元。 招標文件圖說費、宿舍使用費、房屋津貼及其他雜項收入等。

# 臺北市地方教育發展基金－臺北市立萬芳高級中學

## 基金用途－高中及高職教育計畫明細表

中華民國109年度

單位：新臺幣元

前年度決算數	上年度預算數	科 目	本 年 度 預 算 數	說 明
274,599,662	274,824,000	合 計	267,227,000	
252,891,505	251,690,000	用人費用	244,682,000	
133,249,954	128,472,000	正式員額薪資	129,564,000	較上年度預算數128,472,000元，增加1,092,000元。
133,249,954	128,472,000	職員薪金	129,564,000	
			110,076,000	教師131人薪金(詳用人費用彙計表)(含教育部補助導師費288,000元及專任輔導教師1,280,000元)。
			8,220,000	教師10人薪金(詳用人費用彙計表)。
			11,268,000	教師16人薪金(詳用人費用彙計表)。
9,103,804	11,868,264	聘僱及兼職人員薪資	11,892,204	較上年度預算數11,868,264元，增加23,940元。
355,838	490,824	聘用人員薪金	514,764	
			514,764	專任輔導人員1人薪金(詳聘用及約僱人員明細表)(教育部補助款)。
8,747,966	11,377,440	兼職人員酬金	11,377,440	
			7,920,000	兼課鐘點費：1.依課程標準規定每週課程總時數2,327節。2.現有教師依規定每週應授課總時數1,877節。3.總節數為每週兼課時數450節*4週*11月=19,800節，每節400元。
			164,160	補助調整授課鐘點費之外聘教師勞、健保及勞退費用(教育部補助款)。
			1,641,600	補助調整教師授課鐘點費，57人*2節*40週*360元(教育部補助款)。
			712,800	教師代課鐘點費，本校編制專任教師總人數73人，按9分之1計，編列9人，每人18節11月，總節數9人*18節*11月=1,782節，每節400元。
			554,400	教師代課鐘點費，本校編制教師總人數62人，按9分之1計，編列7人，每人220節，總節數7人*220節=1,540節，每節360元。
			17,280	補助調整授課鐘點費之外聘教師勞、健保及勞退費用(教育部補助款)。
			172,800	補助調整授課特教教師鐘點費，6人*2節*40週*360元(教育部補助款)。
			194,400	依高級中等學校體育班課程綱要規定，於

# 臺北市地方教育發展基金－臺北市立萬芳高級中學

## 基金用途－高中及高職教育計畫明細表

中華民國109年度

單位：新臺幣元

前年度 決算數	上年度 預算數	科 目	本 年 度 預 算 數	說 明
1,161,896	1,784,604	超時工作報酬	1,911,916	寒、暑假開設競技專項運動綜合訓練編列鐘點費，3班*162節*400元。 較上年度預算數1,784,604元，增加127,312元。
1,069,896	1,688,604	加班費	1,815,916	不休假出勤加班費。
			971,728	教職員趕辦各項業務逾時加班費(國中部普通班級業務費)。
			72,335	學生輔導活動逾時加班費。
			7,030	教職員趕辦各項業務逾時加班費(高中部雜費-收支對列)。
			106,375	不休假出勤加班費。
			32,533	身心障礙資源班逾時加班費(特教班業務費)。
			925	不休假出勤加班費。
			89,600	專任輔導人員逾時加班費。
			14,800	暑期泳訓班工作人員逾時加班費(收支對列)。
			8,510	教師甄選業務逾時加班費。
			7,400	開放學校場地工作人員逾時加班費(收支對列)。
			27,750	體育班及體優生甄選工作人員逾時加班費(收支對列)。
			11,100	教科書作業管理工作人員逾時加班費(收支對列)。
			2,960	學習輔導工作人員逾時加班費(收支對列)。
			346,875	重補修學分工作人員逾時加班費(收支對列)。
			24,975	行動研究工作人員逾時加班費。
			19,980	十二年就學鑑定安置工作資料整理、開會場佈等業務逾時加班費(由教育局移列)。
			59,940	中小學射擊錦標賽逾時加班費。
			3,700	中小學射箭錦標賽逾時加班費。
			3,700	中學舉重錦標賽逾時加班費。
92,000	96,000	值班費	96,000	

# 臺北市地方教育發展基金－臺北市立萬芳高級中學

## 基金用途－高中及高職教育計畫明細表

中華民國109年度

單位：新臺幣元

前年度 決算數	上年度 預算數	科 目	本 年 度 預 算 數	說 明
			96,000	教官值班費，4人*12月*2,000元(教育部補助款)。
29,062,610	33,958,354	獎金	28,521,846	較上年度預算數33,958,354元，減少5,436,508元。
12,789,560	17,838,000	考績獎金	12,262,000	
			10,638,000	依考績法規定核發之獎金。
			685,000	依考績法規定核發之獎金。
			939,000	依考績法規定核發之獎金。
16,273,050	16,120,354	年終獎金	16,259,846	
			13,759,500	依規定於年節加發之獎金。
			1,027,500	依規定於年節加發之獎金。
			1,408,500	依規定於年節加發之獎金。
			64,346	專任輔導人員依規定於年節加發之獎金(含教育部補助13,236元)。
62,823,409	59,684,102	退休及卹償金	56,831,104	較上年度預算數59,684,102元，減少2,852,998元。
61,243,850	59,684,102	職員退休及離職金	56,831,104	
			9,618,336	提撥退撫基金。
			730,080	提撥退撫基金。
			979,056	提撥退撫基金。
			25,804	退休人員年終慰問金。
			45,446,940	退休人員月退休金，122人*30,597元*12月=44,794,008元；退休遺族月撫慰金，3人*18,137元*12月=652,932元，合計45,446,940元。
			30,888	專任輔導人員提撥勞工退休準備金。
1,579,559		工員退休及離職金		
17,489,832	15,922,676	福利費	15,960,930	較上年度預算數15,922,676元，增加38,254元。
13,065,932	10,982,448	分擔員工保險費	11,076,600	
			9,357,408	分擔公保、勞保、健保費。
			703,104	分擔公保、勞保、健保費。
			955,860	分擔公保、勞保、健保費。
			60,228	專任輔導人員分擔勞保、健保費。
215,893	418,500	傷病醫藥費	300,000	

# 臺北市地方教育發展基金－臺北市立萬芳高級中學

## 基金用途－高中及高職教育計畫明細表

中華民國109年度

單位：新臺幣元

前年度 決算數	上年度 預算數	科 目	本 年 度 預 算 數	說 明
1,334,558	1,329,300	員工通勤交通費	140,000 160,000 1,299,060 201,600 585,900 143,640 45,360 25,200 63,000 7,560 151,200 60,480 15,120	健康檢查補助費，40人* 3,500元。 健康檢查補助費，10人* 16,000元。 教師上下班交通費，16人*10月*2段*630元。 教師上下班交通費，93人*10月*1段*630元。 教師兼行政上下班交通費，19人*12月*1段*630元。 教官上下班交通費，3人*12月*2段*630元。 特殊教育教師上下班交通費，4人*10月*1段*630元。 特殊教育教師上下班交通費，5人*10月*2段*630元。 特殊教育教師兼行政上下班交通費，1人*12月*1段*630元。 體育班教師上下班交通費，12人*10月*2段*630元。 專任運動教練上下班交通費，4人*12月*2段*630元。 專任輔導人員上下班交通費，1人*12月*2段*630元。
2,873,449	3,192,428	其他福利費	3,285,270 400,000 16,000 64,000 36,000 1,400,140 70,000 1,095,000 188,130 16,000	休假旅遊補助費。 休假旅遊補助費。 休假旅遊補助費。 退休人員三節慰問金，6人* 6,000元。 子女教育補助費。 進修補助。 喪葬補助，6人*5月*36,500元。 結婚補助，3人*2月*31,355元。 專任輔導人員休假旅遊補助費。
14,138,089	13,717,000	服務費用	14,046,000	
3,391,235	4,393,180	水電費	4,309,764	較上年度預算數4,393,180元，減少83,416元。



# 臺北市地方教育發展基金－臺北市立萬芳高級中學

## 基金用途－高中及高職教育計畫明細表

中華民國109年度

單位：新臺幣元

前年度 決算數	上年度 預算數	科 目	本 年 度 預 算 數	說 明
2,199,887	2,810,192	工作場所電費	2,540,000	
			25,600	高中部電費(高中部雜費-收支對列)。
			2,364,400	班級電費。
			60,000	游泳池電費(國中部游泳池水電清潔維護費)。
			20,000	學習輔導用電費(收支對列)。
			70,000	重補修學分電費(收支對列)。
1,113,988	907,988	工作場所水費	1,139,764	
			991,764	班級水費。
			90,000	游泳池水費(國中部游泳池水電清潔維護費)。
			5,000	暑期泳訓班水費(收支對列)。
			33,000	學習輔導用水費(收支對列)。
			20,000	重補修學分水費(收支對列)。
77,360	675,000	氣體費	630,000	
			630,000	溫水游泳池燃料費。
266,947	290,450	郵電費	292,450	較上年度預算數290,450元，增加2,000元。
94,129	102,438	郵費	107,438	
			6,438	寄發通知單郵資(國中部普通班級業務費)。
			86,000	寄發通知單郵資(高中部雜費-收支對列)。
			2,000	身心障礙資源班追蹤輔導調查用郵資等(特教班業務費)。
			3,000	學習輔導寄發通知單郵資(收支對列)。
			5,000	重補修學分寄發通知單郵資(收支對列)。
			5,000	十二年就學鑑定安置工作寄件用限時雙掛號(由教育局移列)。
172,818	185,012	電話費	185,012	
			171,988	各處室用電話費(高中部雜費-收支對列)。
			13,024	各處室用電話費(國中部普通班級業務費)。
	3,000	數據通信費		
1,183,953	474,782	旅運費	522,672	較上年度預算數474,782元，增加47,890元。
387,473	341,010	國內旅費	330,160	
			86,800	各項活動比賽、其他公務出差旅費，4人*14天*1,550元(高中部雜費-收支對列)。

# 臺北市地方教育發展基金－臺北市立萬芳高級中學

## 基金用途－高中及高職教育計畫明細表

中華民國109年度

單位：新臺幣元

前年度 決算數	上年度 預算數	科 目	本 年 度 預 算 數	說 明
			8,100	因公外出洽辦公務所需短程車資(高中部雜費-收支對列)。
			2,370	因公外出洽辦公務所需短程車資(國中部普通班級業務費)。
			6,200	教職員工因公出差旅費(國中部)。
			51,150	教職員工因公出差旅費，11人*3天*1,550元(國中部)。
			124,000	教職員工因公出差旅費，20人*4天*1,550元(高中部雜費-收支對列)。
			46,500	體育班學生參加比賽帶隊人員差旅費，3人*10天*1,550元(體育班業務費)。
			5,040	專任輔導人員短程車資。
617,360		國外旅費		
20,285	33,232	貨物運費	33,232	
			33,232	參加各種校外活動露營、展覽、慶典等運費(高中部雜費-收支對列)。
158,835	100,540	其他旅運費	159,280	
			96,000	體育班學生參加校外競賽交通費(體育班業務費)。
			50,000	學生參加班級自治活動所需短程車資(新增)。
			600	小田園教育體驗學習交流短程車資。
			4,000	行動研究外聘專家學者交通費。
			8,680	臺北市中等學校運動會工作人員及服務學生交通費。
489,635	397,661	印刷裝訂與廣告費	408,161	較上年度預算數397,661元，增加10,500元。
489,635	397,661	印刷及裝訂費	408,161	
			352,986	印製教學用表冊及其他零星報表(高中部雜費-收支對列)。
			5,000	印製教學用表冊及其他零星報表(國中部普通班級業務費)。
			2,000	身心障礙資源班印刷教學有關資料(特教班業務費)。
			2,000	資優班教學印刷教學有關資料(特教班業務費)。
			4,075	資源班教學製作資料報表、裝訂費等(特教

# 臺北市地方教育發展基金－臺北市立萬芳高級中學

## 基金用途－高中及高職教育計畫明細表

中華民國109年度

單位：新臺幣元

前年度 決算數	上年度 預算數	科 目	本 年 度 預 算 數	說 明
				班業務費)。
			2,000	資源班教學資料報表印刷費(特教班業務費)。
			6,000	運動會獎狀及競賽相關資料印製。
			2,600	活化教學印製教學用表冊資料等。
			8,000	學習輔導教學資料報表印製費(收支對列)。
			13,000	行動研究成果發表會海報、會議手冊等印刷費。
			500	中小學射擊錦標賽表報等印刷。
			2,000	中小學射箭錦標賽秩序冊等印刷費。
			6,000	臺北市中等學校運動會邀請卡印製費，200張*30元。
			2,000	中學舉重錦標賽秩序冊等印刷費。
2,114,643	2,194,547	修理保養及保固費	2,269,133	較上年度預算數2,194,547元，增加74,586元。
1,281,105	1,483,854	一般房屋修護費	1,467,486	
			900,036	公用房舍及其他建築物等修理維護費(高中部雜費-收支對列)。
			528,000	公用房舍及其他建築物等修理維護費(國中部)。
			39,450	開放學校場地一般房屋修護費(收支對列)。
130,228	266,783	機械及設備修護費	354,243	
			71,200	電腦設備維護費(電腦專案計畫)。
			22,800	游泳池維護費，24班*950元(國中部游泳池水電清潔維護費)。
			62,083	太陽光電設備修護費(太陽光電設備維修、線材、零件、清潔維護等)。
			12,000	暑期泳訓班場地維護費(收支對列)。
			82,160	學生電腦課程用維護費(收支對列)。
			104,000	學習輔導教學設備維護費(收支對列)。
79,850	96,000	交通及運輸設備修護費	96,000	
			96,000	交通及運輸設備之保養修理(高中部雜費-收支對列)。
623,460	347,910	雜項設備修護費	351,404	
			60,000	公物設備器材之保養修理(國中部)。

# 臺北市地方教育發展基金－臺北市立萬芳高級中學

## 基金用途－高中及高職教育計畫明細表

中華民國109年度

單位：新臺幣元

前年度 決算數	上年度 預算數	科 目	本 年 度 預 算 數	說 明
			271,404	公物設備器材之保養修理(高中部雜費-收支對列)。
			20,000	中小學射擊錦標賽槍枝修護費。
14,759	35,000	保險費	33,080	較上年度預算數35,000元，減少1,920元。
14,759	35,000	其他保險費	33,080	
			10,080	暑期泳訓班學員保險費，360人*28元(收支對列)。
			5,000	中小學射擊錦標賽場地及選手意外保險費。
			4,000	中小學射箭錦標賽競賽場地及選手意外保險費。
			10,000	臺北市中等學校運動會保險費。
			4,000	中學舉重競賽場地及選手意外保險費。
1,065,830	1,776,080	一般服務費	1,740,940	較上年度預算數1,776,080元，減少35,140元。
34,922	51,030	佣金、匯費、經理費及手續費	16,872	
			16,872	委託超商代收學雜費手續費，1,406人*2學期*6元。
727,188	1,361,928	外包費	1,361,928	
			777,440	游泳池救生員外包費，2人*10月*38,872元。
			155,488	暑期泳訓班救生員外包費，2人*2月* 38,872元。
			429,000	行政人力勞務外包費。
28,132	43,122	計時與計件人員酬金	46,140	
			43,500	暑期泳訓班工讀生薪津，290小時*150元(收支對列)。
			2,640	提撥暑期泳訓班工讀生勞退準備金，1人*2月*1,320元(收支對列)。
275,588	320,000	體育活動費	316,000	
			262,000	文康活動費，本校編列教職員131人，每人編列2,000元。
			20,000	文康活動費，本校編列教師10人，每人編列2,000元。
			32,000	文康活動費，本校編列教師16人，每人編

# 臺北市地方教育發展基金－臺北市立萬芳高級中學

## 基金用途－高中及高職教育計畫明細表

中華民國109年度

單位：新臺幣元

前年度決算數	上年度預算數	科 目	本 年 度 預 算 數	說 明
				列2,000元。
5,611,087	4,155,300	專業服務費	4,469,800	2,000 文康活動費，本校編列專任輔導人員1人，每人編列2,000元。 較上年度預算數4,155,300元，增加314,500元。
5,128,763	3,939,500	講課鐘點、稿費、出席審查及查詢費	4,238,650	。 <ul style="list-style-type: none"> <li>8,000 國中輔導外聘專家學者出席費。</li> <li>10,000 高中輔導外聘專家學者出席費。</li> <li>57,600 分組活動外聘鐘點費。</li> <li>48,000 高中輔導外聘教師鐘點費。</li> <li>17,600 國中輔導外聘教師鐘點費。</li> <li>6,400 特教宣導外聘鐘點費(特教班業務費)。</li> <li>28,800 資源教材編輯費，4班*12月*600元。</li> <li>240,000 體育班外聘教練鐘點費，600節*400元(體育班業務費)。</li> <li>10,000 活化教學外聘專家學者出席費。</li> <li>98,000 活化教學外聘教師鐘點費。</li> <li>50,000 活化教學內聘教師鐘點費。</li> <li>16,000 課後社團活動寒暑假集訓外聘指導教練鐘點費。</li> <li>3,000 課後社團活動外聘教師鐘點費。</li> <li>6,000 性平調查外聘專家學者出席費。</li> <li>6,400 性平案件行為人8小時性平課程外聘教師鐘點費。</li> <li>9,800 性別平等教育宣導活動外聘教師鐘點費。</li> <li>10,000 性平案件行為人8小時性平課程內聘教師鐘點費。</li> <li>3,200 小田園教育體驗學習外聘教師鐘點費，4節*800元。</li> <li>3,200 國中適性入學宣導講師鐘點費(含教育部補助2,000元)。</li> <li>150,000 暑期泳訓班教練鐘點費，30班*10節*500元(收支對列)。</li> <li>2,451,900 學習輔導教師鐘點費，4,458節*550元(收支</li> </ul>

# 臺北市地方教育發展基金－臺北市立萬芳高級中學

## 基金用途－高中及高職教育計畫明細表

中華民國109年度

單位：新臺幣元

前年度 決算數	上年度 預算數	科 目	本 年 度 預 算 數	說 明
				對列)。
			486,200	重補修學分教師鐘點費，884節*550元(收支對列)。
			2,000	技職教育、免試入學及12年國教宣導外聘講師鐘點費。
			206,550	行動研究稿件作品審查費，255件*810元。
			60,000	行動研究初審、決審、發表會議審查委員出席費，30人次*2,000元。
			18,000	行動研究得獎人發表鐘點費，12節*1,500元。
			100,000	十二年就學鑑定安置工作專家學者、教師會代表、家長團體委員出席費，40人次*2,500元(由教育局移列)。
			132,000	十二年就學鑑定安置工作資料初審、資格及志願審查、志願安置等審查費，220人*6次*100元(由教育局移列)。
157,100	174,200	委託檢驗(定)試驗認證費	177,750	
			60,000	建物公共安全檢查、消防安全申報費等(高中部雜費-收支對列)。
			18,000	飲水機水質檢驗費，15臺*1,200元。
			99,750	水土保持設施評估及安全鑑定費。
124,666	41,600	試務甄選費	38,400	
			22,000	教師甄選試務費用。
			16,400	體育班及體優生甄選試務費用(收支對列)。
78,850		電腦軟體服務費		
121,708		其他專業服務費	15,000	
			5,000	中小學射擊錦標賽外聘裁判費，5人次*1,000元。
			5,000	中小學射箭錦標賽外聘裁判費，5人次*1,000元。
			5,000	中學舉重錦標賽外聘裁判費，5人次*1,000元。
4,736,396	5,628,000	材料及用品費	5,224,000	
848,418	1,328,010	使用材料費	1,439,176	較上年度預算數1,328,010元，增加111,166元。
848,418	1,328,010	設備零件	1,439,176	

# 臺北市地方教育發展基金－臺北市立萬芳高級中學

## 基金用途－高中及高職教育計畫明細表

中華民國109年度

單位：新臺幣元

前年度 決算數	上年度 預算數	科 目	本 年 度 預 算 數	說 明
			486,400	改善汰換中等學校普通教室學生課桌椅，304套*1,600元。
			61,634	教學用影片、掛圖、標本等用具(高中部雜費-收支對列)。
			1,000	教學用影片、掛圖、標本等用具(國中部普通班級業務費)。
			1,000	一般教學音樂、運動等康樂用具(國中部普通班級業務費)。
			1,000	一般教學木工、金工、電工、泥工等勞動生產教學用具(國中部普通班級業務費)。
			1,000	一般教學家事、烹飪所需用具(國中部普通班級業務費)。
			44,000	一般教學木工、金工、電工、泥工等勞動生產教學用具(高中部雜費-收支對列)。
			59,000	一般教學音樂、運動等康樂用具(高中部雜費-收支對列)。
			44,000	一般教學家事、烹飪所需用具(高中部雜費-收支對列)。
			52,000	一般教學所需事務用具(高中部雜費-收支對列)。
			247,000	教學用平板電腦，26部*9,500元(電腦專案計畫)(新增)。
			6,000	身障資源班用微電腦烤箱1臺(由特殊班設備移列)(新增)。
			9,626	運動會賽事用器材。
			50,861	小田園教育體驗學習所需園藝器材。
			55,000	綠屋頂農作所需澆水設施、解說板、不銹鋼架及實木種植箱等物品。
			10,000	暑期泳訓班教學器材費(收支對列)。
			147,640	教科書作業管理費購置教學用具(收支對列)。
			101,095	學習輔導教學用具(收支對列)。
			9,920	重補修學分教學用具(收支對列)。
			3,000	行動研究所需錄影機配件等。
			48,000	住商節電照明設備汰換T8燈管，24盞*2,000元(含中央補助款)。

# 臺北市地方教育發展基金－臺北市立萬芳高級中學

## 基金用途－高中及高職教育計畫明細表

中華民國109年度

單位：新臺幣元

前年度 決算數	上年度 預算數	科 目	本 年 度 預 算 數	說 明
3,887,978	4,299,990	用品消耗	3,784,824	較上年度預算數4,299,990元，減少515,166元。
290,301	232,221	辦公(事務)用品	231,946	
			198,750	教學用紙張、文具用品等(高中部雜費-收支對列)。
			7,996	教學用紙張、文具用品等(國中部普通班級業務費)。
			4,700	身心障礙資源班教學用文具紙張(特教班業務費)。
			4,700	資優班教學教學用文具紙張(特教班業務費)。
			1,800	運動會所需文具用品等。
			6,200	課後社團活動用文具用品。
			800	國中適性入學宣導文具用品。
			3,000	行動研究所需文具紙張等。
			4,000	十二年就學鑑定安置工作會議用文具、紙張、檔案夾等(由教育局移列)。
126,725	139,620	報章雜誌	139,557	
			1,000	童軍教育童軍月刊費。
			1,950	高中輔導活動期刊雜誌。
			13,237	一般教學訂閱書報雜誌(國中部普通班級業務費)。
			123,370	一般教學訂閱書報雜誌(高中部雜費-收支對列)。
	20,000	服裝	20,000	
			20,000	一般教學體育、社團等教學活動用服裝(高中部雜費-收支對列)。
14,572	58,340	醫療用品(非醫療院所使用)	58,340	
			15,000	健康中心藥品(國中部)。
			43,340	一般教學保健、醫療等用具(高中部雜費-收支對列)。
3,456,380	3,849,809	其他用品消耗	3,334,981	
			114,000	敬師活動費，190人*600元。
			96,372	消毒藥水及衛生清潔用品(高中部雜費-收支對列)。



# 臺北市地方教育發展基金－臺北市立萬芳高級中學

## 基金用途－高中及高職教育計畫明細表

中華民國109年度

單位：新臺幣元

前年度 決算數	上年度 預算數	科 目	本 年 度 預 算 數	說 明
			186,575	班級教學材料費(高中部雜費-收支對列)。
			290,220	班級教學材料費(國中部普通班材料費)。
			5,500	童軍教育童軍團年費、登記費、材料、文具等。
			156,000	中低收入戶學生用教科書，120人*1,300元。
			124,500	一般教學專用垃圾袋費用(高中部雜費-收支對列)。
			32,020	高中各項輔導活動、適性評量測驗及其他雜支。
			24,400	國中各項輔導活動、適性評量測驗及其他雜支。
			2,000	一般教學專用垃圾袋費用(國中部普通班級業務費)。
			24,800	教職員工因公外出洽辦公務或辦理活動等逾時誤餐費用，310人次*80元(國中部普通班級業務費)。
			65,600	教職員工因公外出洽辦公務或辦理活動等逾時誤餐費用，820人次*80元(高中部雜費-收支對列)。
			9,200	資源班教學各項學藝活動及其他雜支(特教班教學材料費)。
			9,200	資優班教學各項學藝活動及其他雜支(特教班教學材料費)。
			9,280	身心障礙資源班各項學藝活動及其他雜支(特教班教學材料費)。
			9,200	資源班教學所需材料費(特教班教學材料費)。
			9,200	資優班教學教學所需材料費(特教班教學材料費)。
			9,200	身心障礙資源班教學所需材料費(特教班教學材料費)。
			178,000	電腦耗材(電腦專案計畫)。
			20,000	體育班訓練耗材(體育班業務費)。
			11,300	體育班運動傷害防護用品等(體育班業務費)。

# 臺北市地方教育發展基金－臺北市立萬芳高級中學

## 基金用途－高中及高職教育計畫明細表

中華民國109年度

單位：新臺幣元

前年度 決算數	上年度 預算數	科 目	本 年 度 預 算 數	說 明
			134,400	體育班學生參加比賽逾時誤餐費用，1,680人次* 80元(體育班業務費)。
			138,600	電腦設備維護及管理費，22班*6,300元(電腦專案計畫)。
			19,780	運動會所需物品、環境清潔用品、場地佈置及其他雜支等。
			12,000	運動會預賽、決賽工作人員逾時誤餐費用，150人次* 80元。
			43,000	活化教學活動材料等費用。
			6,400	活化教學會議研習逾時誤餐費用，80人次*80元。
			45,800	班級自治活動所需材料費(新增)。
			54,800	課後社團活動用教學材料費等。
			2,800	性別平等教育宣導活動其他雜支。
			20,339	小田園教育體驗學習所需苗栽、培養土及有機肥料等園藝資材。
			20,000	綠屋頂農事體驗實作菜苗、種子、培養土、種植土等園藝資材及護木漆等。
			6,900	暑期泳訓班消毒劑，30班*230元(收支對列)。
			2,050	暑期泳訓班雜支(收支對列)。
			1,320	暑期泳訓班教學環境佈置費(收支對列)。
			600	教師甄選場地布置等雜支。
			6,000	教師甄選業務工作人員逾時誤餐費用，75人次*80元。
			8,900	體育班及體優生甄選材料費(收支對列)。
			5,600	體育班及體優生甄選工作人員逾時誤餐費用，70人次*80元(收支對列)。
			211,200	學生電腦課程用耗材(收支對列)。
			2,400	教科書作業管理逾時誤餐費用，30人次*80元(收支對列)。
			103,130	學習輔導用紙張、油墨等材料費(收支對列)。
			85,145	重補修學分紙張、油墨等材料費(收支對列)。
			7,470	行動研究場地布置及雜支等。

# 臺北市地方教育發展基金－臺北市立萬芳高級中學

## 基金用途－高中及高職教育計畫明細表

中華民國109年度

單位：新臺幣元

前年度 決算數	上年度 預算數	科 目	本 年 度 預 算 數	說 明
			24,000	行動研究活動及會議逾時誤餐費用，300人次*80元。
			2,460	十二年就學鑑定安置工作會議用茶包、咖啡包、場佈及海報等雜支(由教育局移列)。
			21,600	十二年就學鑑定安置工作會議逾時誤餐費用，270人次*80元(由教育局移列)。
			111,800	中小學射擊錦標賽場地佈置及競賽用品等雜支。
			4,000	中小學射擊錦標賽工作人逾時誤餐費用，50人次*80元。
			131,300	中小學射箭錦標賽競賽活動場地佈置及競賽用品等雜支。
			4,000	中小學射箭錦標賽工作人員逾時誤餐費用，50人次*80元。
			308,000	臺北市中等學校運動會場地佈置等。
			246,050	臺北市中等學校運動會各項獎牌、獎盃、獎狀等製作費用。
			10,870	臺北市中等學校運動會印表機耗材、文具、紙張、事務用品等雜支。
			10,400	臺北市中等學校運動會工作人員(含服務學生)逾時誤餐費用，130人次*80元。
			131,300	中學舉重競賽活動場地佈置及競賽用品等雜支。
			4,000	中小學舉重錦標賽工作人員逾時誤餐費用，50人次*80元。
213,609	161,000	租金、償債、利息及相關手續費	132,000	
196,809	141,800	交通及運輸設備租金	112,800	較上年度預算數141,800元，減少29,000元。
196,809	141,800	車租	112,800	
			89,600	體育班學生參加比賽租車費(體育班業務費)。
			23,200	國中生涯發展教育活動車租。
16,800	19,200	雜項設備租金	19,200	較上年度預算數19,200元，無增減。
16,800	19,200	雜項設備租金	19,200	
			14,400	悠遊卡刷卡機月租費，5臺*12月*240元。
			4,800	開放學校場地數位電表月租費，12月*400元(收支對列)。

# 臺北市地方教育發展基金－臺北市立萬芳高級中學

## 基金用途－高中及高職教育計畫明細表

中華民國109年度

單位：新臺幣元

前年度 決算數	上年度 預算數	科 目	本 年 度 預 算 數	說 明
2,190,050	2,967,000	會費、捐助、補助、分攤、照護 、救濟與交流活動費	2,663,000	
133,950	216,200	捐助、補助與獎助	215,200	較上年度預算數216,200元，減少1,000元。
118,500	185,000	獎助學員生給與	184,000	
			66,000	高中部優秀學生獎學金，33班*2學期*1,000元。
			48,000	國中部優秀學生獎學金，24班*2學期*1,000元。
			10,000	教育關懷獎每校推薦1名學生獎助金。
			60,000	教科書作業管理費學生獎助學金(收支對列)。
15,450	31,200	其他捐助、補助與獎助	31,200	
			31,200	一般教學學校社團、刊物之補助費、獎品及其他等(高中部雜費-收支對列)。
2,056,100	2,750,800	補貼、獎勵、慰問、照護與救濟	2,447,800	較上年度預算數2,750,800元，減少303,000元。
		獎勵費用	91,000	
			91,000	行動研究稿件得獎獎品。
2,056,100	2,750,800	其他補貼、獎勵、慰問、照護與救濟	2,356,800	
			2,200,000	清寒學生餐費補助，200人*200日*55元。
			76,800	補助學校午餐使用有機蔬菜計畫，240人*40週*1次*8元。
			80,000	弱勢學生冷氣使用費補助費用，100人*800元(新增)。
430,013	661,000	其他	480,000	
430,013	661,000	其他支出	480,000	較上年度預算數661,000元，減少181,000元。
430,013	661,000	其他	480,000	
			75,600	一般教學執行學生路隊安全導護費，3人*40週*10次*63元。
			295,800	體育班學生參加比賽報名費等其他雜項支出(體育班業務費)。
			29,020	運動會優勝獎牌、錦旗等及其他雜支。
			79,580	班級自治活動學生校外比賽所需報名費等雜支。

# 臺北市地方教育發展基金－臺北市立萬芳高級中學

## 基金用途－一般行政管理計畫明細表

中華民國109年度

單位：新臺幣元

前年度 決算數	上年度 預算數	科 目	本 年 度 預 算 數	說 明
30,369,662	34,841,000	合計	34,499,000	
28,962,922	33,096,000	用人費用	32,713,000	
19,317,248	21,858,480	正式員額薪資	21,487,020	較上年度預算數21,858,480元，減少371,460元。
17,108,373	19,572,000	職員薪金	19,572,000	
			19,572,000	職員27人薪金(詳用人費用彙計表)。
2,208,875	2,286,480	工員工資	1,915,020	
			1,915,020	工員5人工資(詳用人費用彙計表)。
729,314	1,093,200	超時工作報酬	1,076,099	較上年度預算數1,093,200元，減少17,101元。
729,314	1,093,200	加班費	1,076,099	
			936,380	不休假出勤加班費。
			18,359	職員趕辦各項業務逾時加班費(統籌業務費)。
			121,360	校園安全校內同仁例假日人力支援加班費。
4,729,018	5,296,392	獎金	5,398,689	較上年度預算數5,296,392元，增加102,297元。
2,268,900	2,564,080	考績獎金	2,712,810	
			2,712,810	依考績法規定核發之獎金。
2,460,118	2,732,312	年終獎金	2,685,879	
			2,685,879	依規定於年節加發之獎金。
1,612,712	1,923,864	退休及卹償金	1,894,152	較上年度預算數1,923,864元，減少29,712元。
1,480,169	1,740,960	職員退休及離職金	1,740,960	
			1,740,960	提撥退撫基金。
132,543	182,904	工員退休及離職金	153,192	
			153,192	提撥勞工退休準備金。
2,574,630	2,924,064	福利費	2,857,040	較上年度預算數2,924,064元，減少67,024元。
1,755,649	1,942,464	分擔員工保險費	1,899,000	
			1,899,000	分擔公保、勞保、健保費。
276,348	453,600	員工通勤交通費	446,040	
			408,240	教職員工上下班交通費，27人*12月*2段*630元。

# 臺北市地方教育發展基金－臺北市立萬芳高級中學

## 基金用途－一般行政管理計畫明細表

中華民國109年度

單位：新臺幣元

前年度 決算數	上年度 預算數	科 目	本 年 度 預 算 數	說 明
			37,800	教職員工上下班交通費，5人*12月*1段*630元。
542,633	528,000	其他福利費	512,000	
			512,000	休假旅遊補助費。
1,052,273	1,094,000	服務費用	1,092,000	
327,223	355,360	一般服務費	353,360	較上年度預算數355,360元，減少2,000元。
21,360	9,360	佣金、匯費、經理費及手續費	9,360	
			9,360	校內報廢財產物品借物網拍賣手續費(統籌業務費)。
242,000	280,000	外包費	280,000	
			280,000	消化超額職工7人(技工、工友)業務外包費。
63,863	66,000	體育活動費	64,000	
			64,000	文康活動費，本校編列教職員27人、工員5人，合計32人，每人編列2,000元。
545,050	558,640	專業服務費	558,640	較上年度預算數558,640元，無增減。
545,050	558,640	其他專業服務費	558,640	
			558,640	校園安全機械定點、機動巡邏等保全費用。
180,000	180,000	公共關係費	180,000	較上年度預算數180,000元，無增減。
180,000	180,000	公共關係費	180,000	
			180,000	校長特別費，12月*15,000元。
352,467	649,000	材料及用品費	692,000	
352,467	649,000	用品消耗	692,000	較上年度預算數649,000元，增加43,000元。
350,867	649,000	辦公(事務)用品	692,000	
			691,001	統籌業務費計算如下：高中普通班30班、體育班3班，1,290元*15班*12月=232,200元，810元*15班*12月=145,800元，640元*3班*12月=23,040元。國中普通班21班、體育班3班，1,290元*15班*12月=232,200元，810元*9班*12月=87,480元。以上合計720,720元，除依實際需求移列加班費18,359元、校內報廢財產物品借物網拍賣手續費9,360元及會費2,000元外，其餘如列數。
			999	配合預算編列至千元，增列進位數999元。

# 臺北市地方教育發展基金－臺北市立萬芳高級中學

## 基金用途－一般行政管理計畫明細表

中華民國109年度

單位：新臺幣元

前年度 決算數	上年度 預算數	科 目	本 年 度 預 算 數	說 明
1,600		其他用品消耗		
2,000	2,000	會費、捐助、補助、分攤、照護 、救濟與交流活動費	2,000	
2,000	2,000	會費	2,000	較上年度預算數2,000元，無增減。
2,000	2,000	職業團體會費	2,000	
			2,000	護理師2人公會會費(統籌業務費)。

# 臺北市地方教育發展基金－臺北市立萬芳高級中學

## 基金用途－建築及設備計畫明細表

中華民國109年度

單位：新臺幣元

前年度 決算數	上年度 預算數	科 目	本 年 度 預 算 數	說 明
18,731,911	13,084,000	合計	6,954,000	
18,731,911	13,084,000	購建固定資產、無形資產及非理財 目的之長期投資	6,954,000	
9,126,402	6,571,000	購建固定資產	3,324,000	
9,126,402	6,571,000	一般建築及設備計畫	3,324,000	
		班級設備	693,000	
		購置機械及設備	154,000	
			138,000	新購心電圖整合套件，6臺 *23,000元。
			16,000	新購200萬畫素網路監控攝影 機1臺。
		購置交通及運輸設備	68,000	
			26,000	汰舊換新雙頻無線麥克風，2 支*13,000元。
			42,000	汰舊換新擴大機，2部*21,000 元。
		購置雜項設備	471,000	
			13,000	新購電動碎紙機1臺。
			27,000	新購禮堂用講桌1張。
			58,000	新購家政教室用一層二盤烤箱 1個。
			29,000	新購被動式2路外場喇叭(1對2 顆)1支。
			30,000	新購游泳課用充氣式立槳划板 (含槳)，2套*15,000元。
			51,000	新購落地型蒸飯箱，3個 *17,000元。
			104,000	新購圖書。
			62,000	新購一對二分離式6.8KW冷氣 機1臺。
			73,000	新購家政教室用四尺冷風冰箱 1臺。
			24,000	汰舊換新排球柱，2組*12,000 元。
		特殊班設備	56,000	
		購置機械及設備	31,000	
			13,000	新購飛輪1臺。



# 臺北市地方教育發展基金－臺北市立萬芳高級中學

## 基金用途－建築及設備計畫明細表

中華民國109年度

單位：新臺幣元

前年度 決算數	上年度 預算數	科 目	本 年 度 預 算 數	說 明
		購置雜項設備	18,000	新購運動攝影機1臺。
			25,000	
		資訊設備	25,000	新購魏氏兒童智力量表1套。
		購置機械及設備	2,356,000	
			2,356,000	
			356,000	汰舊換新網路及資訊周邊設備 (電腦專案計畫)。
			2,000,000	汰舊換新個人電腦，80部 *25,000元(電腦專案計畫)。
9,126,402	6,571,000	校園設備		
6,344,900	2,671,000	購置機械及設備		
577,225	300,000	購置交通及運輸設備		
2,204,277	3,600,000	購置雜項設備		
		校園能源翻新計畫-空調專 案	219,000	
		購置雜項設備	219,000	
			123,000	汰舊換新一對一分離式7.1KW 冷氣機，3臺*41,000元(含中央 補助款)。
			96,000	汰舊換新窗型7.1KW冷氣機，3 臺*32,000元(含中央補助款)。
142,000	72,000	購置無形資產	72,000	
142,000	72,000	一般建築及設備計畫	72,000	
142,000	72,000	資訊設備	72,000	
142,000	72,000	購置電腦軟體	72,000	
			72,000	電腦教學軟體費(電腦專案計 畫)。
9,463,509	6,441,000	遞延支出	3,558,000	
9,463,509	6,441,000	一般建築及設備計畫	3,558,000	
		信義樓及連通走廊屋頂防 水工程	3,558,000	
		遞延修繕房屋建築支出	3,558,000	
			3,285,319	一、施工費。
			206,975	二、委託技術服務費(總包價 法)。
			65,706	三、工程管理費(按施工費約 2%提列)。

# 臺北市地方教育發展基金－臺北市立萬芳高級中學

## 基金用途－建築及設備計畫明細表

中華民國109年度

單位：新臺幣元

前年度 決算數	上年度 預算數	科 目	本 年 度 預 算 數	說 明
9,463,509	6,441,000	校園整修工程		
9,463,509	6,441,000	遞延修繕房屋建築支出		

# 預算參考表

# 臺北市地方教育發展基金－臺北市立萬芳高級中學

## 預計平衡表

中華民國109年12月31日

單位：新臺幣千元

107年(前年) 12月31日 決算數	科 目	109年12月31日 預計數	108年12月31日 預計數	比較增減(-)
1,882,817	資產合計	1,864,962	1,871,793	-6,831
1,882,817	資產	1,864,962	1,871,793	-6,831
30,365	流動資產	12,510	19,341	-6,831
29,700	現金	11,845	18,676	-6,831
29,700	銀行存款	11,845	18,676	-6,831
64	應收款項	64	64	
64	其他應收款	64	64	
600	預付款項	600	600	
600	預付費用	600	600	
4,849	投資、長期應收款項、貸墊款及準備金	4,849	4,849	
4,849	準備金	4,849	4,849	
3,588	退休及離職準備金	3,588	3,588	
1,261	其他準備金	1,261	1,261	
1,847,603	其他資產	1,847,603	1,847,603	
1,847,603	什項資產	1,847,603	1,847,603	
11	暫付及待結轉帳項	11	11	
1,847,592	代管資產	1,847,592	1,847,592	
1,882,817	負債及基金餘額合計	1,864,962	1,871,793	-6,831
1,862,988	負債	1,862,988	1,862,988	
8,202	流動負債	8,202	8,202	
7,819	應付款項	7,819	7,819	
6,046	應付代收款	6,046	6,046	
1,772	應付費用	1,772	1,772	
383	預收款項	383	383	
383	預收收入	383	383	
1,854,785	其他負債	1,854,785	1,854,785	
1,854,785	什項負債	1,854,785	1,854,785	
2,001	存入保證金	2,001	2,001	
3,588	應付退休及離職金	3,588	3,588	
1,847,592	應付代管資產	1,847,592	1,847,592	
1,604	暫收及待結轉帳項	1,604	1,604	
19,829	基金餘額	1,974	8,805	-6,831
19,829	基金餘額	1,974	8,805	-6,831
19,829	基金餘額	1,974	8,805	-6,831
19,829	累積餘額	1,974	8,805	-6,831

註：1.信託代理與保證資產(負債)前年度決算數120,422元，上年度預計數120,422元，本年度預計數120,422元。

2.或有資產(負債)0元。

3.本基金自93年度起，本固定項目分開原則，將屬長期固定帳項，包括固定資產36,309,886元、無形資產431,342元及長期債務0元等，另立帳類管理，未納入本表。

## 臺北市地方教育發展基金

## 各項費用

中華民國

前年度 決算數	上年度 預算數	計畫別		合計	高中及高職教育計畫
		用途別科目			
323,701,235	322,749,000	合計		308,680,000	267,227,000
281,854,427	284,786,000	用人費用		277,395,000	244,682,000
152,567,202	150,330,480	正式員額薪資		151,051,020	129,564,000
150,358,327	148,044,000	職員薪金		149,136,000	129,564,000
2,208,875	2,286,480	工員工資		1,915,020	
9,103,804	11,868,264	聘僱及兼職人員薪資		11,892,204	11,892,204
355,838	490,824	聘用人員薪金		514,764	514,764
8,747,966	11,377,440	兼職人員酬金		11,377,440	11,377,440
1,891,210	2,877,804	超時工作報酬		2,988,015	1,911,916
1,799,210	2,781,804	加班費		2,892,015	1,815,916
92,000	96,000	值班費		96,000	96,000
33,791,628	39,254,746	獎金		33,920,535	28,521,846
15,058,460	20,402,080	考績獎金		14,974,810	12,262,000
18,733,168	18,852,666	年終獎金		18,945,725	16,259,846
64,436,121	61,607,966	退休及卹償金		58,725,256	56,831,104
62,724,019	61,425,062	職員退休及離職金		58,572,064	56,831,104
1,712,102	182,904	工員退休及離職金		153,192	
20,064,462	18,846,740	福利費		18,817,970	15,960,930
14,821,581	12,924,912	分擔員工保險費		12,975,600	11,076,600
215,893	418,500	傷病醫藥費		300,000	300,000
1,610,906	1,782,900	員工通勤交通費		1,745,100	1,299,060
3,416,082	3,720,428	其他福利費		3,797,270	3,285,270
15,190,362	14,811,000	服務費用		15,138,000	14,046,000
3,391,235	4,393,180	水電費		4,309,764	4,309,764
2,199,887	2,810,192	工作場所電費		2,540,000	2,540,000
1,113,988	907,988	工作場所水費		1,139,764	1,139,764
77,360	675,000	氣體費		630,000	630,000
266,947	290,450	郵電費		292,450	292,450
94,129	102,438	郵費		107,438	107,438
172,818	185,012	電話費		185,012	185,012
	3,000	數據通信費			

# 一 臺北市立萬芳高級中學

## 彙計表

109年度

單位：新臺幣元

一般行政管理計畫	建築及設備計畫				
34,499,000	6,954,000				
32,713,000					
21,487,020					
19,572,000					
1,915,020					
1,076,099					
1,076,099					
5,398,689					
2,712,810					
2,685,879					
1,894,152					
1,740,960					
153,192					
2,857,040					
1,899,000					
446,040					
512,000					
1,092,000					

## 臺北市地方教育發展基金

## 各項費用

中華民國

前年度 決算數	上年度 預算數	計畫別	合計	高中及高職教育計 畫
		用途別科目		
1,183,953	474,782	旅運費	522,672	522,672
387,473	341,010	國內旅費	330,160	330,160
617,360		國外旅費		
20,285	33,232	貨物運費	33,232	33,232
158,835	100,540	其他旅運費	159,280	159,280
489,635	397,661	印刷裝訂與廣告費	408,161	408,161
489,635	397,661	印刷及裝訂費	408,161	408,161
2,114,643	2,194,547	修理保養及保固費	2,269,133	2,269,133
1,281,105	1,483,854	一般房屋修護費	1,467,486	1,467,486
130,228	266,783	機械及設備修護費	354,243	354,243
79,850	96,000	交通及運輸設備修護費	96,000	96,000
623,460	347,910	雜項設備修護費	351,404	351,404
14,759	35,000	保險費	33,080	33,080
14,759	35,000	其他保險費	33,080	33,080
1,393,053	2,131,440	一般服務費	2,094,300	1,740,940
56,282	60,390	佣金、匯費、經理費及手續費	26,232	16,872
969,188	1,641,928	外包費	1,641,928	1,361,928
28,132	43,122	計時與計件人員酬金	46,140	46,140
339,451	386,000	體育活動費	380,000	316,000
6,156,137	4,713,940	專業服務費	5,028,440	4,469,800
5,128,763	3,939,500	講課鐘點、稿費、出席審查及查詢 費	4,238,650	4,238,650
157,100	174,200	委託檢驗(定)試驗認證費	177,750	177,750
124,666	41,600	試務甄選費	38,400	38,400
78,850		電腦軟體服務費		
666,758	558,640	其他專業服務費	573,640	15,000
180,000	180,000	公共關係費	180,000	
180,000	180,000	公共關係費	180,000	
5,088,863	6,277,000	材料及用品費	5,916,000	5,224,000
848,418	1,328,010	使用材料費	1,439,176	1,439,176
848,418	1,328,010	設備零件	1,439,176	1,439,176
4,240,445	4,948,990	用品消耗	4,476,824	3,784,824

一 臺北市立萬芳高級中學

彙計表

109年度

單位：新臺幣元

一般行政管理計畫	建築及設備計畫				
<p>353,360</p> <p>9,360</p> <p>280,000</p> <p>64,000</p> <p>558,640</p> <p>558,640</p> <p>180,000</p> <p>180,000</p> <p>692,000</p> <p>692,000</p>					



## 臺北市地方教育發展基金

## 各項費用

中華民國

前年度 決算數	上年度 預算數	計畫別		合計	高中及高職教育計畫
		用途別科目			
641,168	881,221	辦公(事務)用品		923,946	231,946
126,725	139,620	報章雜誌		139,557	139,557
	20,000	服裝		20,000	20,000
14,572	58,340	醫療用品(非醫療院所使用)		58,340	58,340
3,457,980	3,849,809	其他用品消耗		3,334,981	3,334,981
213,609	161,000	租金、償債、利息及相關手續費		132,000	132,000
196,809	141,800	交通及運輸設備租金		112,800	112,800
196,809	141,800	車租		112,800	112,800
16,800	19,200	雜項設備租金		19,200	19,200
16,800	19,200	雜項設備租金		19,200	19,200
18,731,911	13,084,000	購建固定資產、無形資產及非理財目的 之長期投資		6,954,000	
9,126,402	6,571,000	購建固定資產		3,324,000	
6,344,900	2,671,000	購置機械及設備		2,541,000	
577,225	300,000	購置交通及運輸設備		68,000	
2,204,277	3,600,000	購置雜項設備		715,000	
142,000	72,000	購置無形資產		72,000	
142,000	72,000	購置電腦軟體		72,000	
9,463,509	6,441,000	遞延支出		3,558,000	
9,463,509	6,441,000	遞延修繕房屋建築支出		3,558,000	
2,192,050	2,969,000	會費、捐助、補助、分攤、照護、救濟 與交流活動費		2,665,000	2,663,000
2,000	2,000	會費		2,000	
2,000	2,000	職業團體會費		2,000	
133,950	216,200	捐助、補助與獎助		215,200	215,200
118,500	185,000	獎助學員生給與		184,000	184,000
15,450	31,200	其他捐助、補助與獎助		31,200	31,200
2,056,100	2,750,800	補貼、獎勵、慰問、照護與救濟		2,447,800	2,447,800
		獎勵費用		91,000	91,000
2,056,100	2,750,800	其他補貼、獎勵、慰問、照護與救濟		2,356,800	2,356,800
430,013	661,000	其他		480,000	480,000
430,013	661,000	其他支出		480,000	480,000
430,013	661,000	其他		480,000	480,000

—臺北市立萬芳高級中學

彙計表

109年度

單位：新臺幣元

一般行政管理計畫	建築及設備計畫				
692,000					

6,954,000  
3,324,000  
2,541,000  
68,000  
715,000  
72,000  
72,000  
3,558,000  
3,558,000

2,000  
2,000  
2,000

# 臺北市地方教育發展基金－臺北市立萬芳高級中學

## 員工人數彙計表

中華民國109年度

單位：人

計 畫 及 項 目	上年度最高可 進用員額數	本年度 增減(-)數	本年度最高可 進用員額數	說 明
合計	193	-3	190	
高中及高職教育計畫部分	160	-2	158	
正式職員	159	-2	157	
臨時職員	1		1	
一般行政管理計畫部分	33	-1	32	
正式職員	27		27	
正式工員	6	-1	5	

- 註：1.本表不包含臨時工員人數。  
 2.本表臨時職員係指奉准有案之約聘僱人員。  
 3.外包費編列救生員2人、行政人力勞務外包費、消化超額職工業務外包費等，計164萬1,928元。  
 4.計時與計件人員酬金，編列暑期泳池工讀生時薪等，計4萬6,140元。

本 頁 空 白

# 臺北市地方教育發展基金

## 用人費用

中華民國

計畫及項目	合計	正式 員額 薪資	聘僱 人員 薪資	超時 工作 報酬	津貼	獎 金		
						年終獎金	考績獎金	其他
合計	277,395,000	151,051,020	514,764	2,988,015		18,945,725	14,974,810	
高中及高職 教育計畫	244,682,000	129,564,000	514,764	1,911,916		16,259,846	12,262,000	
職員薪金	129,564,000	129,564,000						
聘用人員 薪金	514,764		514,764					
兼職人員 酬金	11,377,440							
加班費	1,815,916			1,815,916				
值班費	96,000			96,000				
考績獎金	12,262,000						12,262,000	
年終獎金	16,259,846					16,259,846		
職員退休 及離職金	56,831,104							
分擔員工 保險費	11,076,600							
傷病醫藥 費	300,000							
員工通勤 交通費	1,299,060							
其他福利 費	3,285,270							
一般行政管 理計畫	32,713,000	21,487,020		1,076,099		2,685,879	2,712,810	
職員薪金	19,572,000	19,572,000						
工員工資	1,915,020	1,915,020						
加班費	1,076,099			1,076,099				
考績獎金	2,712,810						2,712,810	
年終獎金	2,685,879					2,685,879		
職員退休 及離職金	1,740,960							
工員退休 及離職金	153,192							
分擔員工 保險費	1,899,000							
員工通勤	446,040							

# —臺北市立萬芳高級中學

## 彙計表

109年度

單位：新臺幣元

退休及卹償金		資遣費	福 利 費					提繳費	兼任 人員 用人 費用
退休金	卹償金		分擔 保險費	傷病 醫藥費	提撥 福利金	員工通勤 交通費	其他		
58,725,256			12,975,600	300,000		1,745,100	3,797,270	11,377,440	
56,831,104			11,076,600	300,000		1,299,060	3,285,270	11,377,440	
56,831,104			11,076,600	300,000		1,299,060	3,285,270	11,377,440	
1,894,152			1,899,000			446,040	512,000		
1,740,960									
153,192			1,899,000			446,040			

# 臺北市地方教育發展基金

## 用人費用

中華民國

計畫及項目	合計	正式 員額 薪資	聘僱 人員 薪資	超時 工作 報酬	津貼	獎 金		
						年終獎金	考績獎金	其他
交通費  其他福利 費	512,000							

- 註：1.本表不包含臨時工員薪津。  
 2.本表兼任人員用人費用，係學校教職員兼課或請假代課鐘點費。  
 3.外包費編列救生員2人、行政人力勞務外包費、消化超額職工業務外包費等，計164萬1,928元。  
 4.計時與計件人員酬金，編列暑期泳池工讀生時薪等，計4萬6,140元。

—臺北市立萬芳高級中學

彙計表

109年度

單位：新臺幣元

退休及卹償金		資遣費	福 利 費					提繳費	兼任 人員 用人 費用
退休金	卹償金		分擔 保險費	傷病 醫藥費	提撥 福利金	員工通勤 交通費	其他		
							512,000		



臺北市地方教育發展基金

聘用及約僱

中華民國

區分及職稱	人數	擔任工作	聘用或約僱 起訖期間	薪點	年需經費
合計	1				686,226
聘用人員小計	1				686,226
專業人員	1				686,226
聘用人員(344)	1	擔任本校及駐點學校專任 輔導人員和駐區服務	109/1/1-109/12/31	344	686,226

# —臺北市立萬芳高級中學

## 人員明細表

109年度

單位：新臺幣元

小計	月 支			離職 儲金	經費來源 及其科目
	折合 金額	勞保 保險費	健康 保險費		
42,897	42,897				高中及高職教育計畫

# 臺北市地方教育發展基金－臺北市立萬芳高級中學

## 單位（或計畫）成本分析表

中華民國109年度

單位：新臺幣千元

計畫別	單位	單位成本(元)或 平均利(費)率	數量	預算數	說明
合計				308,680	
高中及高職教育計畫				267,227	
一般行政管理計畫				34,499	
建築及設備計畫				6,954	

# 臺北市地方教育發展基金－臺北市立萬芳高級中學

## 5年來主要業務計畫分析表

中華民國109年度

單位：新臺幣千元

年度及項目	單位	數量	單位成本(元)或 平均利(費)率	金額	說明
(本)年度預算數					
高中及高職教育計畫				267,227	
(上)年度預算數					
高中及高職教育計畫				274,824	
(前)年度決算數					
高中及高職教育計畫				274,600	
(106)年度決算數					
高中及高職教育計畫				270,160	
(105)年度決算數					
高中及高職教育計畫				275,900	

# 臺北市地方教育發展基金－臺北市立萬芳高級中學

## 資本資產明細表

中華民國109年度

單位：新臺幣千元

項 目	取得成本 (期初餘額)	以前年度 累計折舊/ 長期投資 評 價	本 年 度 變 動				主要增減 原因說明	本年度累計折 舊/長期投資 評價變動數	期末餘額
			增加		減少				
			金額	類型	金額	類型			
資產	112,737	69,815	3,396		226		9,351	36,741	
土地改良物	1,543	565					61	917	
房屋及建築	11,504	2,542					208	8,754	
機械及設備	49,118	34,356	2,541	增置			4,954	12,349	
交通及運輸 設備	5,503	4,172	68	增置			313	1,085	
雜項設備	44,484	28,179	715	增置			3,815	13,205	
電腦軟體	585		72	增置	226	無形資 產攤銷		431	