

中華民國 109 年度 4-0501255

臺北市總預算案

臺北市政府教育局主管

臺北市地方教育發展基金

臺北市立蘭州國民中學附屬單位預算之分預算

(特別收入基金)

臺北市立蘭州國民中學編

臺北市地方教育發展基金－臺北市立蘭州國民中學

目次

中華民國109年度

一、財務摘要	第 1 頁
二、業務計畫及預算概要	第 3 -8 頁
三、預算主要表	
(一) 基金來源、用途及餘絀預計表	第 9 頁
(二) 現金流量預計表	第 10 頁
四、預算明細表	
(一) 基金來源－服務收入明細表	第 11 頁
(二) 基金來源－財產處分收入明細表	第 12 頁
(三) 基金來源－其他財產收入明細表	第 13 頁
(四) 基金來源－公庫撥款收入明細表	第 14 頁
(五) 基金來源－政府其他撥入收入明細表	第 15 頁
(六) 基金來源－雜項收入明細表	第 16 頁
(七) 基金用途－國民教育計畫明細表	第 17 -24 頁
(八) 基金用途－一般行政管理計畫明細表	第 25 -27 頁
(九) 基金用途－建築及設備計畫明細表	第 28 -30 頁
五、預算參考表	
(一) 預計平衡表	第 31 頁
(二) 各項費用彙計表	第 32 -37 頁
(三) 員工人數彙計表	第 38 頁
(四) 用人費用彙計表	第 40 -43 頁
(五) 單位（或計畫）成本分析表	第 44 頁
(六) 5年來主要業務計畫分析表	第 45 頁
(七) 資本資產明細表	第 46 頁

臺北市地方教育發展基金－臺北市立蘭州國民中學

財務摘要

中華民國109年度

單位：新臺幣千元

項 目	本 年 度	上 年 度	比較增減數	%
經營成績：				
基金來源	98,344	98,962	-618	-0.62
基金用途	100,795	101,194	-399	-0.39
賸餘(短絀)	-2,451	-2,232	-219	--
餘絀情形：				
基金餘額	509	2,960	-2,451	-82.80
現金流量(註)：				
現金及約當現金之淨增(減)	-2,451	-2,232	-219	--

附註：現金流量係採現金及約當現金基礎，包括現金及自投資日起3個月內到期或清償之債權證券。

本 頁 空 白

業務計畫及預算概要

臺北市地方教育發展基金 - 臺北市立蘭州國民中學

業務計畫及預算概要

中華民國 109 年度

壹、基金概況

一、設立宗旨及願景：

- (一) 本校遵照憲法第 158 條及 160 條規定，教育文化應發展國民之民族精神、自治精神，國民道德與健全體格、科學及生活智能，以培養青少年七大學習領域及十大基本能力。
- (二) 本校自 91 年度起依教育經費編列與管理法第 13 條規定設置「臺北市地方教育發展基金」，以促進教育健全發展，提昇教育經費運用績效。
- (三) 本校以「愛與榜樣」為核心，有教無類，因材施教，融合學校願景「希望、活力、卓越、創新」，轉化成「尊重、多元、關懷」具體行動，透過教師專業熱忱的教學，行政創新的服務，家長認同與支持，提供學生多元展能的舞台，以實現全人教育的理想，培養世界公民的辦學目標。

二、施政重點：

- (一) 開啟多元智慧：尊重每個學生獨特的個性，以多元智慧的觀點協助他找到生命的亮點，肯定天生我才必有用，能知於學，樂於學。
- (二) 培養生活能力：因應新世紀知識社會的到來，培養學生帶得走的能力，諸如人際溝通能力、資訊能力、終身學習能力、生涯規畫能力、問題解決能力等。
- (三) 蘊育人文情懷：在溫馨開放的校園文化中，孕育人文情懷，學會尊重、包容；建構生命的價值、完成人性的開展。
- (四) 建置溫馨民主的校園文化：
 1. 以參與式管理、落實行政、教師會、家長會三者的良性互動。
 2. 以學生第一，教學優先的觀念提昇行政服務效率。
 3. 放下威權心態，開啟校園民主之風氣。
- (五) 推動適性教學：
 1. 運用小班優勢，採多元化、活潑化的教學及評量。
 2. 運用校內、外資源，加強多元學習能力。
 3. 關懷相對弱勢學生之教學及輔導。
 4. 發展資訊教育，充實學生電腦運用之知能，並提昇教師運用電腦教學之能力。

業務計畫及預算概要

中華民國 109 年度

(六) 辦理發展性的訓輔活動：

1. 辦理各項活動、競賽及展演。
2. 推動校內外學習服務。
3. 發展績優社團及校隊，如管樂、創作藝術、熱舞、單車、童軍等。
4. 加強新興領域教育的辦理，並融入各科教學以收成效。

三、組織概況：

本校設置校長 1 人，綜理全校校務，下設教務處、學生事務處、總務處、輔導室、會計室及人事室等單位。

內部分層業務如下：

(一) 教務處：秉承校長之命，辦理全校教務事項。

1. 教學設備組：掌理課程編排、課業考查、學藝競賽、教學研究、教師進修、差假、教師調代課及缺補課之查核、教科書編選、教學用具之管理、保管等事項。
2. 註冊資訊組：掌理註冊、編班、轉學、學籍保管、各項獎助學金補助、電腦設備及區域網路之管理、保管及成績考查等有關學籍事項。

(二) 學生事務處：秉承校長之命，辦理全校學生事務事項。

1. 訓育組：掌理訓育計畫之擬定，透過各項典禮及活動，實施性別教育，人權教育與群己關係之教育。
2. 衛生組：重視校園環境之整理與美化，配合宣導實施防災意識、環保教育與人口教育。
3. 生教體育組：加強學生體能訓練、重視團隊合作精神與良好運動風度之養成。

(三) 總務處：秉承校長之命，辦理全校總務事項。

1. 事務組：辦理校舍場地佈置及環境美化，監督校舍建築及整修，財物購買保管及分配等事項。
2. 文書出納組：辦理現金、票據、契約之保管等收支移轉、公文收發登記與典守學校印信，撰擬繕校及檔案保管等事項。

(四) 輔導室：秉承校長之命，視學生身心狀況及需求提供發展性輔導，介入性輔導或處理性輔導，並掌理學生輔導與諮商，實施適性生涯輔導等事項。

臺北市地方教育發展基金 - 臺北市立蘭州國民中學

業務計畫及預算概要

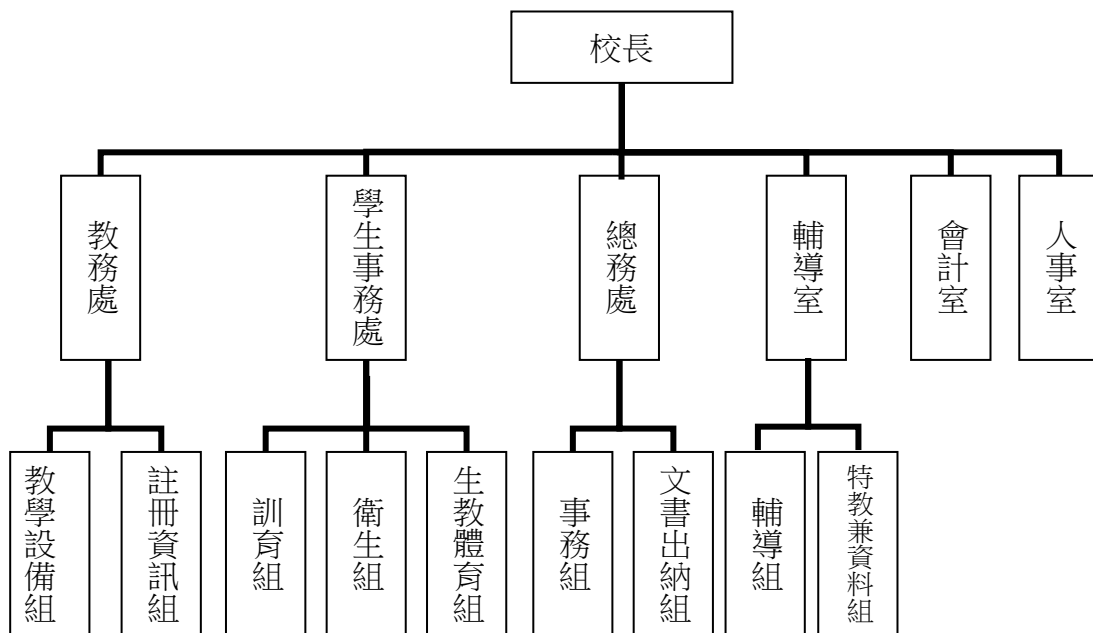
中華民國 109 年度

1. 輔導組：掌理學生個案建立、學習輔導、生活輔導、生涯輔導及兩性教育、親職教育等事項。

2. 特教兼資料組：掌理輔導資料搜集建檔、組訓愛心家長、實施測驗、社區人力整合、出版親職刊物、學生個案建立、學習輔導、生活輔導、生涯輔導及兩性教育、親職教育等事項。

(五) 會計室：秉承上級主計機關之監督與指導，並受校長之指揮，依法辦理歲計、會計、統計等事項。

(六) 人事室：秉承上級人事機關之監督與指導，並受校長之指揮，依法辦理人事管理查核等事項。



四、基金歸類及屬性：

本校地方教育發展基金依據教育經費編列與管理法第 13 條規定設置，本基金為預算法第 4 條第 1 項第 2 款第 5 目所定之特別收入基金，以本府教育局為管理機關。

臺北市地方教育發展基金 - 臺北市立蘭州國民中學

業務計畫及預算概要

中華民國 109 年度

貳、業務計畫

本年度業務計畫重點與預算配合情形及預期績效，詳列如下：

單位：新臺幣千元

業務計畫名稱	計畫重點內容	預算數	預期績效
國民教育計畫	辦理各項教學、學生事務及輔導等業務。	73,538	1.新購各領域圖書及教學設備，充實各科教材及用具。 2.革新教學方法，提高教學效能。 3.辦理教師甄選、指定活動等項目。
一般行政管理計畫	綜理學校總務、人事、會計等業務。	18,048	配合校務推動行政處室支援工作，進而增進校務運作。
建築及設備計畫	購置教學所需教學設備等及改善教學環境。	9,209	辦理各學科因應教學課程需要購置教學設備，另辦理行政大樓 C 棟屋頂防漏整修工程、校舍水管更新工程、圍籬護欄改善工程，以改善教學環境，增進教學效能，並提高行政效率。

參、預算概要

一、基金來源及用途之預計：

(一) 本年度基金來源：

服務收入 3 千元、財產處分收入 6 千元、其他財產收入 31 萬 7 千元、公庫撥款收入 9,737 萬 8 千元、政府其他撥入收入 38 萬元、雜項收入 26 萬元，本年度基金來源 9,834 萬 4 千元，較上年度預算數 9,896 萬 2 千元，減少 61 萬 8 千元，約 0.62%，主要係雜項收入減編所致。

(二) 本年度基金用途：

國民教育計畫 7,353 萬 8 千元，一般行政管理計畫 1,804 萬 8 千元，建築及設備計畫 920 萬 9 千元，本年度基金用途 1 億 79 萬 5 千元，較上年度預算數 1 億 119 萬 4 千元，減少 39 萬 9 千元，約 0.39%，主要係減編用人費用及各項教學計畫等所致。

二、基金餘絀之預計：

本年度基金來源及用途相抵後，差短 245 萬 1 千元，較上年度預算數差短

臺北市地方教育發展基金 - 臺北市立蘭州國民中學
業務計畫及預算概要

中華民國 109 年度

223 萬 2 千元，增加 21 萬 9 千元，將移用以前基金餘額 245 萬 1 千元支應。

三、現金流量之預計：

本年度業務活動淨現金流出 245 萬 1 千元。

四、補辦預算事項：無

肆、年度關鍵績效指標：

關鍵策略目標	關鍵績效指標	衡量標準	年度目標值
提升學生體適能	學生體適能通過率	通過檢測學生數 /各校學生數 x100% (單位：%)	65%

伍、前年度及上年度已過期間實施狀況及成果概述：

一、前（107）年度決算結果及績效達成情形：

（一）前年度決算結果：

1.基金來源：決算數 9,552 萬 9 千元，較預算數 9,443 萬 5 千元，計增加 109 萬 4 千元，約 1.16%，主要係因教育部補助收入增加所致。

2.基金用途：決算數 1 億 173 萬 2 千元，較預算數 9,518 萬 7 千元，計增加 654 萬 5 千元，約 6.88%，主要係因執行教育部各項補助經費所致。

（二）前年度績效達成情形分析：

年度績效目標	衡量指標	年度目標值	績效衡量暨達成情形分析
推動全民運動	學生體適能通過率	63%	107 年度通過檢測學生數 118 人，全校學生數 187 人，達成通過率為 63.10%。達成原訂目標。

二、上（108）年度已過期間預算執行情形及績效達成情形：

臺北市地方教育發展基金 - 臺北市立蘭州國民中學

業務計畫及預算概要

中華民國 109 年度

(一) 上年度預算截至 108 年 6 月 30 日止執行情形：

1. 基金來源：實際執行數 5,781 萬 2 千元，較預算分配數 5,792 萬 6 千元，計減少 11 萬 4 千元，約 0.20%，主要係因雜項收入減少所致。
2. 基金用途：實際執行數 5,022 萬 3 千元，較預算分配數 6,015 萬 8 千元，計減少 993 萬 5 千元，約 16.51%，主要係因各項教學活動及人事費核實支用所致。

(二) 上(108)年度績效達成情形分析：

年度績效目標	衡量指標	年度目標值	績效衡量暨達成情形分析
推動全民運動	學生體適能通過率	65%	108 年 3 月學校進行體適能資料蒐集，4 月前進行資料上傳作業，通過檢測學生數 116 人，全校學生數 178 人，達成通過率為 65.17%。

預算主要表

臺北市地方教育發展基金－臺北市立蘭州國民中學

基金來源、用途及餘絀預計表

中華民國109年度

單位：新臺幣千元

前年度決算數	項 目	本年度預算數	上年度預算數	比較增減（－）
95,529	基金來源	98,344	98,962	-618
1	勞務收入	3	7	-4
1	服務收入	3	7	-4
322	財產收入	323	287	36
6	財產處分收入	6	11	-5
317	其他財產收入	317	276	41
95,163	政府撥入收入	97,758	98,110	-352
94,888	公庫撥款收入	97,378	97,727	-349
275	政府其他撥入收入	380	383	-3
44	其他收入	260	558	-298
44	雜項收入	260	558	-298
101,732	基金用途	100,795	101,194	-399
73,393	國民教育計畫	73,538	78,091	-4,553
17,101	一般行政管理計畫	18,048	18,428	-380
11,238	建築及設備計畫	9,209	4,675	4,534
-6,202	本期賸餘(短絀)	-2,451	-2,232	-219
11,395	期初基金餘額	2,960	10,643	-7,682
5,192	期末基金餘額	509	8,411	-7,901

註：前年度決算數細數之和與總數或略有出入，係四捨五入關係，以下各表同。

臺北市地方教育發展基金－臺北市立蘭州國民中學

現金流量預計表

中華民國109年度

單位：新臺幣千元

項 目	本 預	年 算	度 數	說 明
業務活動之現金流量				
本期賸餘(短絀)			-2,451	
業務活動之淨現金流入(流出)			-2,451	
其他活動之現金流量				
其他活動之淨現金流入(流出)				
現金及約當現金之淨增(淨減)			-2,451	
期初現金及約當現金			6,946	
期末現金及約當現金			4,495	

註：本表係採現金及約當現金基礎，包括現金及自投資日起3個月內到期或清償之債權證券。

預算明細表

臺北市地方教育發展基金－臺北市立蘭州國民中學

基金來源－服務收入明細表

中華民國109年度

單位：新臺幣元

科 目	單位	本 年 度 預 算 數			說 明
		數量 業務量	利(費)率	金 額	
合計				3,000	
服務收入	人	10	300	3,000	較上年度預算數7,000元，減少4,000元。 教師甄選報名費收入。
				3,000	

臺北市地方教育發展基金－臺北市立蘭州國民中學

基金來源－財產處分收入明細表

中華民國109年度

單位：新臺幣元

科 目	單位	本 年 度 預 算 數			說 明
		數量 業務量	利(費)率	金 額	
合計 財產處分收入	年	1	6,000	6,000 6,000 6,000	較上年度預算數11,000元，減少5,000元。 財產報廢殘值收入。

臺北市地方教育發展基金－臺北市立蘭州國民中學

基金來源－其他財產收入明細表

中華民國109年度

單位：新臺幣元

科 目	單位	本 年 度 預 算 數			說 明
		數量 業務量	利(費)率	金 額	
合計				317,000	
其他財產收入				317,000	較上年度預算數276,000元，增加41,000元。
	月	12	17,500	210,000	臺北市教師會校舍使用費收入。
	年	1	24,000	24,000	教職員工停車收入。
	年	1	83,000	83,000	場地出借收入(收支對列)。

臺北市地方教育發展基金－臺北市立蘭州國民中學

基金來源－公庫撥款收入明細表

中華民國109年度

單位：新臺幣元

科 目	單位	本 年 度 預 算 數			說 明
		數量 業務量	利(費)率	金 額	
合計				97,378,000	
公庫撥款收入	年	1	97,378,000	97,378,000	較上年度預算數97,727,000元，減少349,000元。 市府補助款。

臺北市地方教育發展基金－臺北市立蘭州國民中學

基金來源－政府其他撥入收入明細表

中華民國109年度

單位：新臺幣元

科 目	單位	本 年 度 預 算 數			說 明
		數量 業務量	利(費)率	金 額	
合計				380,000	
政府其他撥入收入	年	1	380,000	380,000	較上年度預算數383,000元，減少3,000元。 航空噪音防制設施電費維護費補助(收支對列)。

臺北市地方教育發展基金－臺北市立蘭州國民中學

基金來源－雜項收入明細表

中華民國109年度

單位：新臺幣元

科 目	單 位	本 年 度 預 算 數			說 明
		數量 業務量	利(費)率	金 額	
合計 雜項收入	年	1	260,000	260,000 260,000 260,000	較上年度預算數558,000元，減少298,000元。 招標圖說費及其他雜項收入等。

臺北市地方教育發展基金－臺北市立蘭州國民中學

基金用途－國民教育計畫明細表

中華民國109年度

單位：新臺幣元

前年度 決算數	上年度 預算數	科 目	本 年 度 預 算 數	說 明
73,392,594	78,091,000	合計	73,538,000	
67,383,305	71,180,000	用人費用	66,951,000	
23,883,567	23,564,640	正式員額薪資	22,556,640	較上年度預算數23,564,640元，減少1,008,000元。
23,883,567	23,564,640	職員薪金	22,556,640	
			20,480,640	教師27人薪金(詳用人費用彙計表)(含教育部補助導師費108,000元及專任輔導教師640,000元)。
			2,076,000	特教教師3人薪金(詳用人費用彙計表)。
1,049,752	1,203,840	聘僱及兼職人員薪資	1,203,840	較上年度預算數1,203,840元，無增減。
1,049,752	1,203,840	兼職人員酬金	1,203,840	
			72,000	補助調整授課鐘點費之外聘教師勞、健保及勞退費用(教育部補助款)。
			316,800	教師代課鐘點費，本校編制教師總人數30人，按9分之1計，編列4人，每人220節，總節數4人*220節=880節，每節360元。
			720,000	補助調整教師授課鐘點費，25人*2節*40週*360元(教育部補助款)。
			8,640	補助調整授課鐘點費之外聘教師勞、健保及勞退費用(教育部補助款)。
			86,400	補助調整授課特教教師鐘點費，3人*2節*40週*360元(教育部補助款)。
407,672	465,632	超時工作報酬	465,632	較上年度預算數465,632元，無增減。
407,672	465,632	加班費	465,632	
			417,399	不休假出勤加班費。
			5,280	工作人員加班費(輔導活動費)。
			32,533	不休假出勤加班費。
			10,420	學校場地開放工作人員加班費(收支對列)。
4,967,037	6,077,300	獎金	5,783,300	較上年度預算數6,077,300元，減少294,000元。
2,047,240	3,131,720	考績獎金	2,963,720	
			2,729,720	依考績法規定核發之獎金。
			234,000	依考績法規定核發之獎金。
2,919,797	2,945,580	年終獎金	2,819,580	
			2,560,080	依規定於年節加發之獎金。

臺北市地方教育發展基金－臺北市立蘭州國民中學

基金用途－國民教育計畫明細表

中華民國109年度

單位：新臺幣元

前年度 決算數	上年度 預算數	科 目	本 年 度 預 算 數	說 明
33,891,877	36,082,636	退休及卹償金	259,500 33,450,820	依規定於年節加發之獎金。 較上年度預算數36,082,636元，減少 2,631,816元。
33,805,054	35,235,156	職員退休及離職金	33,290,820 1,719,300 168,480 31,403,040	提撥退撫基金。 提撥退撫基金。 退休人員月退休金，64人*12月*38,635元 =29,671,680元；退休遺族月撫慰金，8人*12 月*18,035元=1,731,360元；合計31,403,040元 。
86,823	847,480	工員退休及離職金	160,000 160,000	職工1人退休一次退休金。
3,183,400	3,785,952	福利費	3,490,768	較上年度預算數3,785,952元，減少295,184元 。
2,280,983	1,973,232	分擔員工保險費	1,886,904 1,715,184 171,720	分擔公保、勞保、健保費。 分擔公保、勞保、健保費。
112,243	145,000	傷病醫藥費	145,000 49,000 96,000	健康檢查補助費，14人*3,500元。 健康檢查補助費，6人*16,000元。
285,642	405,720	員工通勤交通費	405,720 100,800 100,800 166,320 37,800	教師上下班交通費，8人*10月*2段*630元。 教師上下班交通費，8人*10月*2段*630元。 教師兼行政上下班交通費，11人*12月*2段 *630元。 特教教師上下班交通費，3人*10月*2段*630 元。
504,532	1,262,000	其他福利費	1,053,144 160,000 16,000 30,000 174,224 125,420 547,500	休假旅遊補助費。 休假旅遊補助費。 退休人員三節慰問金，5人*6,000元。 子女教育補助費。 結婚補助費，2人*2月*31,355元。 喪葬補助費，3人*5月*36,500元。
3,182,520	3,951,000	服務費用	3,761,000	

臺北市地方教育發展基金－臺北市立蘭州國民中學

基金用途－國民教育計畫明細表

中華民國109年度

單位：新臺幣元

前年度 決算數	上年度 預算數	科 目	本 年 度 預 算 數	說 明
1,342,700	1,929,236	水電費	1,894,252	較上年度預算數1,929,236元，減少34,984元。
1,250,367	1,261,360	工作場所電費	1,265,468	
			380,000	中央氣象局設置監測儀器電費分攤(收支對列)。
			832,888	班級電費。
			52,580	開放校園場地出借電費(收支對列)。
88,784	127,876	工作場所水費	88,784	
			83,784	班級水費。
			5,000	開放校園場地出借水費(收支對列)。
3,549	540,000	氣體費	540,000	
			540,000	溫水游泳池瓦斯燃料費。
44,265	40,300	旅運費	34,100	較上年度預算數40,300元，減少6,200元。
38,125	40,300	國內旅費	34,100	
			6,200	因公市外出差旅費。
			27,900	校外教學隨隊人員出差旅費，6人*3天*1,550元。
6,140		其他旅運費		
422,833	450,200	修理保養及保固費	449,400	較上年度預算數450,200元，減少800元。
241,800	251,400	一般房屋修護費	251,400	
			251,400	班級維護費校舍水電、校具、雜項修理費。
14,985	30,200	機械及設備修護費	29,400	
			14,400	電腦設備維護費(電腦專案計畫)。
			15,000	開放校園場地器材維護費(收支對列)。
166,048	168,600	雜項設備修護費	168,600	
			168,600	班級維護費公務設備器材之保養修護。
746,882	844,064	一般服務費	839,648	較上年度預算數844,064元，減少4,416元。
5,646	6,624	佣金、匯費、經理費及手續費	2,208	
			2,208	委託超商代收學雜費手續費，184人*2學期*6元。
676,654	777,440	外包費	777,440	
			777,440	游泳池救生員外包費，2人*10月*38,872元。

臺北市地方教育發展基金－臺北市立蘭州國民中學

基金用途－國民教育計畫明細表

中華民國109年度

單位：新臺幣元

前年度 決算數	上年度 預算數	科 目	本 年 度 預 算 數	說 明
7,552		計時與計件人員酬金		
57,030	60,000	體育活動費	60,000	
			54,000	文康活動費，本校編列教師27人，每人編列2,000元。
			6,000	文康活動費，本校編列特教教師3人，每人編列2,000元。
625,840	687,200	專業服務費	543,600	較上年度預算數687,200元，減少143,600元。
603,440	683,600	講課鐘點、稿費、出席審查及查詢費	540,000	
			32,000	學生輔導指導費外聘講座鐘點費，16節*2,000元。
			57,600	分組活動外聘鐘點費。
			6,000	資源教材編輯費，1班*10月*600元。
			6,000	外聘講座鐘點費，3節*2,000元(特教班業務費)。
			306,000	體育班外聘教練鐘點費，850節*360元。
			12,000	活化教學計畫外聘講座鐘點費，8節*1,500元。
			12,000	活化教學計畫內聘講座鐘點費，12節*1,000元。
			12,000	活化教學計畫外聘講座鐘點費，6節*2,000元。
			10,800	課後社團活動費內聘教師鐘點費，30節*360元。
			19,200	課後社團活動費外聘教師鐘點費，48節*400元。
			24,000	性別平等教育宣導活動計畫外聘講座鐘點費，12節*2,000元。
			3,600	小田園教育體驗學習內聘講師鐘點費，10節*360元。
			6,000	小田園教育體驗學習外聘講座鐘點費，3節*2,000元。
			3,200	國中適性入學宣導講師鐘點費(含教育部補助2,000元)。
			2,000	生涯發展教育內聘講座鐘點費，2節*1,000元。

臺北市地方教育發展基金－臺北市立蘭州國民中學

基金用途－國民教育計畫明細表

中華民國109年度

單位：新臺幣元

前年度 決算數	上年度 預算數	科 目	本 年 度 預 算 數	說 明
				元。
			4,000	生涯發展教育外聘講座鐘點費，2節*2,000元。
			1,600	生涯發展教育外聘講師鐘點費(含高職教師、志工家長)，4節*400元。
			10,000	綠屋頂計畫-外聘講座鐘點費，5節*2,000元。
			10,000	綠屋頂計畫-內聘講座鐘點費，10節*1,000元。
			2,000	技職教育、免試及十二年國教校園宣導計畫內聘講座鐘點費，2節*1,000元。
22,400	3,600	委託檢驗(定)試驗認證費	3,600	
			3,600	飲水機水質檢驗費，3臺*1,200元。
1,340,348	1,119,000	材料及用品費	920,000	
434,148	353,390	使用材料費	347,300	較上年度預算數353,390元，減少6,090元。
434,148	353,390	設備零件	347,300	
			76,800	改善汰換中等學校普通教室學生課桌椅(木製)，48套*1,600元(新增)。
			47,500	教學用平板電腦，5部*9,500元(電腦專案計畫)(新增)。
			40,000	體育班訓練器材。
			17,000	測速槍，2組*8,500元(教務處)(由班級設備費移列)(新增)。
			37,800	電腦設備維護及管理費，6班*6,300元(電腦專案計畫)。
			12,000	活化教學計畫用購置教學設備費。
			33,000	綠屋頂計畫-設備零件。
			24,000	汰換40W燈管(T8)，15盞*1,600元(音樂教室)(校園能源翻新計畫-照明專案)(含中央補助款)(新增)。
			25,600	汰換40W燈管(T8)，16盞*1,600元(空調室機房)(校園能源翻新計畫-照明專案)(含中央補助款)(新增)。
			33,600	汰換40W燈管(T8)，28盞*1,200元(游泳池)(校園能源翻新計畫-照明專案)(含中央補助款)(新增)。

臺北市地方教育發展基金－臺北市立蘭州國民中學

基金用途－國民教育計畫明細表

中華民國109年度

單位：新臺幣元

前年度 決算數	上年度 預算數	科 目	本 年 度 預 算 數	說 明
906,200	765,610	用品消耗	572,700	較上年度預算數765,610元，減少192,910元。
57,385	25,480	辦公(事務)用品	11,880	
			10,000	輔導活動費-相關評量測驗、活動、教學用品材料、文具紙張等。
			800	國中適性入學宣導文具用品。
			1,080	辦理教師甄選文具用品等。
70,480	28,830	報章雜誌	15,420	
			3,220	輔導相關圖書、雜誌、多媒體教材(輔導活動費)。
			12,200	新購圖書(由班級設備費移列)。
20,495	21,000	醫療用品(非醫療院所使用)	21,000	
			15,000	健康中心藥品。
			6,000	體育班購置保健及醫藥用品。
757,840	690,300	其他用品消耗	524,400	
			5,535	教室佈置費(普通班級業務費)。
			16,740	消毒藥水及衛生清潔用品(普通班級業務費)。
			2,015	衛生紙費用(普通班級業務費)。
			13,250	專用垃圾袋費用(普通班級業務費)。
			149,500	中低收入戶學生用教科書，115人*1,300元。
			82,920	普通班級材料費，6班*13,820元。
			6,500	童軍教育所需材料及雜支。
			27,000	敬師活動費，45人*600元。
			1,200	會議用茶水等雜支(特教班級業務費)。
			13,820	特教班教學材料費，1班*13,820元。
			36,000	電腦耗材(電腦專案計畫)。
			28,800	體育班比賽逾時誤餐費用，360人次*80元。
			28,800	體育班比賽逾時誤餐費用，360人次*80元。
			18,000	體育班比賽逾時誤餐費用，225人次*80元。
			1,000	性別平等教育宣導活動計畫-活動用茶水、教學材料等雜支。
			25,600	小田園教育體驗學習計畫-垃圾袋、清潔用品。

臺北市地方教育發展基金－臺北市立蘭州國民中學

基金用途－國民教育計畫明細表

中華民國109年度

單位：新臺幣元

前年度 決算數	上年度 預算數	科 目	本 年 度 預 算 數	說 明
			39,800	小田園教育體驗學習計畫-場地維護、農事體驗實作。
			800	生涯發展教育計畫文具、用品、材料費等。
			2,800	生涯發展教育計畫-教材及資料印製費50人*56元(教材、講義、補充資料及成果檢討報告印製等)。
			22,000	綠屋頂計畫-收邊側板、病蟲害防治、植物種植、屋頂栽培土、清潔用品等。
			1,920	辦理教師甄選工作人員逾時誤餐費用，24人次*80元。
			400	技職教育、免試及十二年國教校園宣導計畫雜支。
51,260	5,000	租金、償債、利息及相關手續費	5,000	
46,460		交通及運輸設備租金		
46,460		車租		
4,800	5,000	雜項設備租金	5,000	較上年度預算數5,000元，無增減。
4,800	5,000	雜項設備租金	5,000	
			4,800	電錶月租費，12月*400元(班級業務費)。
			200	配合預算編列至千元，增列進位數200元。
150,767	165,000	稅捐及規費(強制費)	165,000	
142,055	155,000	土地稅	155,000	較上年度預算數155,000元，無增減。
142,055	155,000	一般土地地價稅	155,000	
			95,000	重慶幼兒園租借本校地價稅。
			60,000	臺北市教師會使用房舍地價稅。
8,712	10,000	房屋稅	10,000	較上年度預算數10,000元，無增減。
8,712	10,000	一般房屋稅	10,000	
			5,000	重慶幼兒園租借本校房屋稅。
			5,000	臺北市教師會租借本校房屋稅。
1,137,012	1,382,000	會費、捐助、補助、分攤、照護、救濟與交流活動費	1,456,000	
151,824	28,000	捐助、補助與獎助	28,000	較上年度預算數28,000元，無增減。
26,500	28,000	獎助學員生給與	28,000	
			10,000	教育關懷獎每校推薦1名學生獎助金。
			18,000	優秀學生獎學金，2人*9班*2學期*500元。

臺北市地方教育發展基金－臺北市立蘭州國民中學

基金用途－國民教育計畫明細表

中華民國109年度

單位：新臺幣元

前年度 決算數	上年度 預算數	科 目	本 年 度 預 算 數	說 明
125,324		其他捐助、補助與獎助		
985,188	1,354,000	補貼、獎勵、慰問、照護與救濟	1,428,000	較上年度預算數1,354,000元，增加74,000元。
985,188	1,354,000	其他補貼、獎勵、慰問、照護與救濟	1,428,000	
			92,000	弱勢學生冷氣使用費補助費用，115人*800元(新增)。
			1,265,000	清寒學生餐費補助，115人*200日*55元。
			600	配合預算編列至千元，增列進位數600元。
			70,400	補助學校午餐使用有機蔬菜計畫，220人*40週*1次*8元。
147,382	289,000	其他	280,000	
147,382	289,000	其他支出	280,000	較上年度預算數289,000元，減少9,000元。
147,382	289,000	其他	280,000	
			50,400	執行學生路隊安全導護費，2人*40週*10次*63元。
			86,400	體育班比賽活動旅費及相關支出。
			64,800	游泳池水電清潔維護費，9班*7,200元。
			43,400	運動會經費。
			12,000	活化教學計畫用雜支。
			23,000	班級自治費，230人*2學期*50元。

臺北市地方教育發展基金－臺北市立蘭州國民中學

基金用途－一般行政管理計畫明細表

中華民國109年度

單位：新臺幣元

前年度 決算數	上年度 預算數	科 目	本 年 度 預 算 數	說 明
17,101,299	18,428,000	合計	18,048,000	
16,272,129	17,420,000	用人費用	16,704,000	
10,725,107	11,070,240	正式員額薪資	10,710,240	較上年度預算數11,070,240元，減少360,000元。
8,737,462	9,192,000	職員薪金	9,192,000	
			9,192,000	教職員12人薪金(詳用人費用彙計表)。
795,240	720,000	工員工資	360,000	
			360,000	工員1人工資(詳用人費用彙計表)。
1,192,405	1,158,240	警餉	1,158,240	
			1,158,240	校警2人薪金(詳用人費用彙計表)。
465,294	1,160,412	超時工作報酬	1,011,452	較上年度預算數1,160,412元，減少148,960元。
465,294	1,160,412	加班費	1,011,452	
			535,051	不休假出勤加班費。
			472,943	颱風輪值及行政業務加班費。
			1,850	教職員趕辦各項業務加班費(統籌業務費)。
			1,608	趕辦各項業務加班費(統籌業務費)。
2,658,291	2,742,040	獎金	2,637,040	較上年度預算數2,742,040元，減少105,000元。
1,255,894	1,368,040	考績獎金	1,308,040	
			1,308,040	依考績法規定核發之獎金。
1,402,397	1,374,000	年終獎金	1,329,000	
			1,329,000	依規定於年節加發之獎金。
885,336	955,224	退休及卹償金	926,424	較上年度預算數955,224元，減少28,800元。
766,632	897,624	職員退休及離職金	897,624	
			897,624	提撥退撫基金。
118,704	57,600	工員退休及離職金	28,800	
			28,800	提撥勞工退休準備金。
1,538,101	1,492,084	福利費	1,418,844	較上年度預算數1,492,084元，減少73,240元。
1,170,930	1,001,724	分擔員工保險費	959,604	
			959,604	分擔公保、勞保、健保費。
171,170	234,360	員工通勤交通費	219,240	
			105,840	職員上下班交通費，7人*12月*2段*630元。

臺北市地方教育發展基金－臺北市立蘭州國民中學

基金用途－一般行政管理計畫明細表

中華民國109年度

單位：新臺幣元

前年度 決算數	上年度 預算數	科 目	本 年 度 預 算 數	說 明
			7,560	教職員上下班交通費，1人*12月*1段*630元。
			105,840	職員、技工、工友上下班交通費，7人*12月*2段*630元。
196,001	256,000	其他福利費	240,000	
			240,000	休假旅遊補助費。
606,273	774,000	服務費用	1,104,000	
15,400		水電費		
15,400		工作場所電費		
51,145		郵電費		
51,145		電話費		
	80,000	修理保養及保固費		較上年度預算數80,000元，減少80,000元。
	80,000	一般房屋修護費		
74,150	172,000	一般服務費	582,000	較上年度預算數172,000元，增加410,000元。
42,200	140,000	外包費	552,000	
			120,000	消化超額職工3人(技工、工友)業務外包費。
			432,000	職工(技工、工友)業務外包費，1人*12月*36,000元(新增)。
31,950	32,000	體育活動費	30,000	
			30,000	文康活動費，本校編列職員12人、工員1人、校警2人，合計15人，每人編列2,000元。
393,578	450,000	專業服務費	450,000	較上年度預算數450,000元，無增減。
393,578	450,000	其他專業服務費	450,000	
			99,500	校園安全機械定點保全費用。
			350,500	校園安全機動巡邏、區域聯防等保全費用。
72,000	72,000	公共關係費	72,000	較上年度預算數72,000元，無增減。
72,000	72,000	公共關係費	72,000	
			72,000	校長特別費，12月*6,000元。
221,897	233,000	材料及用品費	239,000	
221,897	233,000	用品消耗	239,000	較上年度預算數233,000元，增加6,000元。
206,897	226,200	辦公(事務)用品	227,600	

臺北市地方教育發展基金－臺北市立蘭州國民中學

基金用途－一般行政管理計畫明細表

中華民國109年度

單位：新臺幣元

前年度 決算數	上年度 預算數	科 目	本 年 度 預 算 數	說 明
			226,942	本校奉核定普通班6班，體育班3班，未達15班依15班計列，統籌業務費計算如下： ：1,290元*15班*12月=232,200元，除依實際需求移列加班費3,458元、逾時誤餐費用800元、護理師公會會費1,000元外，其餘如列數。
			658	配合預算編列至千元，增列進位數658元。
15,000	6,000	服裝	10,600	
			3,000	校警夏服，2人*1套*1,500元(成立第35年)。
			2,200	校警皮鞋，2人*1雙*1,100元。
			200	校警襪子，2人*1雙*100元。
			800	校警服裝配備，2人*400元。
			4,400	校警冬服，2人*2,200元(二年一次)。
	800	其他用品消耗	800	
			800	教職員因公外勤逾時誤餐費用，10人次*80元(統籌業務費)。
1,000	1,000	會費、捐助、補助、分攤、照護、救濟與交流活動費	1,000	
1,000	1,000	會費	1,000	較上年度預算數1,000元，無增減。
1,000	1,000	職業團體會費	1,000	
			1,000	護理師1人公會會費(統籌業務費)。

臺北市地方教育發展基金－臺北市立蘭州國民中學

基金用途－建築及設備計畫明細表

中華民國109年度

單位：新臺幣元

前年度 決算數	上年度 預算數	科 目	本 年 度 預 算 數	說 明
11,237,729	4,675,000	合計	9,209,000	
11,237,729	4,675,000	購建固定資產、無形資產及非理財 目的之長期投資	9,209,000	
9,638,892	1,107,000	購建固定資產	1,744,000	
9,638,892	1,107,000	一般建築及設備計畫	1,744,000	
		校園前瞻基礎建設	165,000	
		購置機械及設備	165,000	
			165,000	新購無線基地台，11臺*15,000 元(前瞻基礎建設校園無線網 路建置計畫)(電腦專案計畫)。
		班級設備	390,000	
		購置機械及設備	69,000	
			35,000	新購3D印表機1臺(Da Vinci Jr.Wifi Pro含雷雕模組)(教務處)
			34,000	新購顯微鏡，2組*17,000元 (Motic單眼生物顯微鏡)(教務處)。
		購置交通及運輸設備	44,000	
			44,000	新購音響組1組(含擴大機、無 線麥克風、有線麥克風、喇叭 、機櫃)(輔導室)。
		購置雜項設備	277,000	
			30,000	新購講台1座(木製講台 200cm*195cm*18cm)(教務處)。
			30,000	新購魏氏五版施測工具1套(輔 導室)。
			33,000	新購薩克斯風1支(Tenor sax ，Tenor，JUPITER JBC1000N)(學務處)。
			66,000	新購低音豎笛1支(Bass Clarinet，ARES ATS-1000)(學務 處)。
			62,000	新購藥品冷藏櫃1組(容量900L 以上、含延時啟動保護、過熱 過冷等安全設置功能、照明系 統、溫度範圍至少於0℃~20℃ 或更大)(教務處)。

臺北市地方教育發展基金－臺北市立蘭州國民中學

基金用途－建築及設備計畫明細表

中華民國109年度

單位：新臺幣元

前年度 決算數	上年度 預算數	科 目	本 年 度 預 算 數	說 明
			56,000	新購一對一分離式冷氣 (10KW)1臺(高壓電機房)。
		特殊班設備	16,000	
		購置雜項設備	16,000	
			16,000	汰舊換新櫃子1組(木製系統櫃 140*70*190)(輔導室)。
		資訊設備	272,000	
		購置機械及設備	272,000	
			72,000	汰舊換新網路及資訊周邊設備 (電腦專案計畫)。
			200,000	汰舊換新個人電腦，8部 *25,000元(電腦專案計畫)。
9,638,892	1,107,000	校園設備		
5,760,000		興建土地改良物		
2,437,052	522,500	購置機械及設備		
518,240		購置交通及運輸設備		
923,600	584,500	購置雜項設備		
		校園能源翻新計畫-能源管 理專案	500,000	
		購置機械及設備	500,000	
			457,457	一、施工費(含中央補助款)。
			33,394	二、委託技術服務費(總包價 法)(含中央補助款)。
			9,149	三、工程管理費(按施工費2% 提列)(含中央補助款)。
		校園電梯改善工程	401,000	
		購置機械及設備	401,000	
			366,880	一、施工費。
			26,782	二、委託技術服務費(總包價 法)。
			7,338	三、工程管理費(按施工費2% 提列)。
117,056	36,000	購置無形資產	36,000	
117,056	36,000	一般建築及設備計畫	36,000	
		資訊設備	36,000	
		購置電腦軟體	36,000	
			36,000	電腦教學軟體費(電腦專案計

臺北市地方教育發展基金－臺北市立蘭州國民中學

基金用途－建築及設備計畫明細表

中華民國109年度

單位：新臺幣元

前年度 決算數	上年度 預算數	科 目	本 年 度 預 算 數	說 明
				畫)。
117,056	36,000	校園軟體設備		
117,056	36,000	購置電腦軟體		
1,481,781	3,532,000	遞延支出	7,429,000	
1,481,781	3,532,000	一般建築及設備計畫	7,429,000	
		行政大樓C棟屋頂防漏整修工程	3,501,000	
		遞延修繕房屋建築支出	3,501,000	
			3,232,690	一、施工費。
			203,658	二、委託技術服務費(總包價法)。
			64,652	三、工程管理費(按施工費約2%提列)。
		校舍水管更新工程	3,087,000	
		遞延修繕房屋建築支出	3,087,000	
			2,850,416	一、施工費。
			179,576	二、委託技術服務費(總包價法)。
			57,008	三、工程管理費(按施工費2%提列)。
		圍籬護欄改善工程	841,000	
		其他遞延支出	841,000	
			770,000	一、施工費。
			56,000	二、委託技術服務費(總包價法)。
			15,000	三、工程管理費(按施工費約2%提列)。
1,481,781	3,532,000	校園整修工程		
	3,532,000	遞延修繕房屋建築支出		
1,481,781		其他遞延支出		

預 算 參 考 表

臺北市地方教育發展基金－臺北市立蘭州國民中學

預計平衡表

中華民國109年12月31日

單位：新臺幣千元

107年(前年) 12月31日 決算數	科 目	109年12月31日 預計數	108年12月31日 預計數	比較增減(-)
4,107,393	資產合計	4,102,710	4,105,161	-2,451
4,107,393	資產	4,102,710	4,105,161	-2,451
9,481	流動資產	4,798	7,249	-2,451
9,178	現金	4,495	6,946	-2,451
9,178	銀行存款	4,495	6,946	-2,451
303	預付款項	303	303	
303	預付費用	303	303	
4,381	投資、長期應收款項、貸墊款及準備金	4,381	4,381	
4,381	準備金	4,381	4,381	
4,372	退休及離職準備金	4,372	4,372	
9	其他準備金	9	9	
4,093,531	其他資產	4,093,531	4,093,531	
4,093,531	什項資產	4,093,531	4,093,531	
1	暫付及待結轉帳項	1	1	
4,093,530	代管資產	4,093,530	4,093,530	
4,107,393	負債及基金餘額合計	4,102,710	4,105,161	-2,451
4,102,201	負債	4,102,201	4,102,201	
2,995	流動負債	2,995	2,995	
2,995	應付款項	2,995	2,995	
2,881	應付代收款	2,881	2,881	
115	應付費用	115	115	
4,099,205	其他負債	4,099,205	4,099,205	
4,099,205	什項負債	4,099,205	4,099,205	
1,182	存入保證金	1,182	1,182	
4,372	應付退休及離職金	4,372	4,372	
4,093,530	應付代管資產	4,093,530	4,093,530	
121	暫收及待結轉帳項	121	121	
5,192	基金餘額	509	2,960	-2,451
5,192	基金餘額	509	2,960	-2,451
5,192	基金餘額	509	2,960	-2,451
5,192	累積餘額	509	2,960	-2,451

註：1.信託代理與保證資產(負債)前年度決算數132,277元，上年度預計數132,277元，本年度預計數0元。2.或有資產(負債)0元。3.本基金自93年度起，本固定項目分開原則，將屬長期固定帳項，包括固定資產27,541,853元、無形資產144,501元及長期債務0元等，另立帳類管理，未納入本表。

臺北市地方教育發展基金

各項費用

中華民國

前年度 決算數	上年度 預算數	計畫別		合計	國民教育計畫
		用途別科目			
101,731,622	101,194,000	合計		100,795,000	73,538,000
83,655,434	88,600,000	用人費用		83,655,000	66,951,000
34,608,674	34,634,880	正式員額薪資		33,266,880	22,556,640
32,621,029	32,756,640	職員薪金		31,748,640	22,556,640
795,240	720,000	工員工資		360,000	
1,192,405	1,158,240	警餉		1,158,240	
1,049,752	1,203,840	聘僱及兼職人員薪資		1,203,840	1,203,840
1,049,752	1,203,840	兼職人員酬金		1,203,840	1,203,840
872,966	1,626,044	超時工作報酬		1,477,084	465,632
872,966	1,626,044	加班費		1,477,084	465,632
7,625,328	8,819,340	獎金		8,420,340	5,783,300
3,303,134	4,499,760	考績獎金		4,271,760	2,963,720
4,322,194	4,319,580	年終獎金		4,148,580	2,819,580
34,777,213	37,037,860	退休及卹償金		34,377,244	33,450,820
34,571,686	36,132,780	職員退休及離職金		34,188,444	33,290,820
205,527	905,080	工員退休及離職金		188,800	160,000
4,721,501	5,278,036	福利費		4,909,612	3,490,768
3,451,913	2,974,956	分擔員工保險費		2,846,508	1,886,904
112,243	145,000	傷病醫藥費		145,000	145,000
456,812	640,080	員工通勤交通費		624,960	405,720
700,533	1,518,000	其他福利費		1,293,144	1,053,144
3,788,793	4,725,000	服務費用		4,865,000	3,761,000
1,358,100	1,929,236	水電費		1,894,252	1,894,252
1,265,767	1,261,360	工作場所電費		1,265,468	1,265,468
88,784	127,876	工作場所水費		88,784	88,784
3,549	540,000	氣體費		540,000	540,000
51,145		郵電費			
51,145		電話費			
44,265	40,300	旅運費		34,100	34,100
38,125	40,300	國內旅費		34,100	34,100
6,140		其他旅運費			

一 臺北市立蘭州國民中學

彙計表

109年度

單位：新臺幣元

一般行政管理計畫	建築及設備計畫				
18,048,000	9,209,000				
16,704,000					
10,710,240					
9,192,000					
360,000					
1,158,240					
1,011,452					
1,011,452					
2,637,040					
1,308,040					
1,329,000					
926,424					
897,624					
28,800					
1,418,844					
959,604					
219,240					
240,000					
1,104,000					

臺北市地方教育發展基金

各項費用

中華民國

前年度 決算數	上年度 預算數	計畫別		合計	國民教育計畫
		用途別科目			
422,833	530,200	修理保養及保固費		449,400	449,400
241,800	331,400	一般房屋修護費		251,400	251,400
14,985	30,200	機械及設備修護費		29,400	29,400
166,048	168,600	雜項設備修護費		168,600	168,600
821,032	1,016,064	一般服務費		1,421,648	839,648
5,646	6,624	佣金、匯費、經理費及手續費		2,208	2,208
718,854	917,440	外包費		1,329,440	777,440
7,552		計時與計件人員酬金			
88,980	92,000	體育活動費		90,000	60,000
1,019,418	1,137,200	專業服務費		993,600	543,600
603,440	683,600	講課鐘點、稿費、出席審查及查詢費		540,000	540,000
22,400	3,600	委託檢驗(定)試驗認證費		3,600	3,600
393,578	450,000	其他專業服務費		450,000	
72,000	72,000	公共關係費		72,000	
72,000	72,000	公共關係費		72,000	
1,562,245	1,352,000	材料及用品費		1,159,000	920,000
434,148	353,390	使用材料費		347,300	347,300
434,148	353,390	設備零件		347,300	347,300
1,128,097	998,610	用品消耗		811,700	572,700
264,282	251,680	辦公(事務)用品		239,480	11,880
70,480	28,830	報章雜誌		15,420	15,420
15,000	6,000	服裝		10,600	
20,495	21,000	醫療用品(非醫療院所使用)		21,000	21,000
757,840	691,100	其他用品消耗		525,200	524,400
51,260	5,000	租金、償債、利息及相關手續費		5,000	5,000
46,460		交通及運輸設備租金			
46,460		車租			
4,800	5,000	雜項設備租金		5,000	5,000
4,800	5,000	雜項設備租金		5,000	5,000
11,237,729	4,675,000	購建固定資產、無形資產及非理財目的之長期投資		9,209,000	
9,638,892	1,107,000	購建固定資產		1,744,000	

一 臺北市立蘭州國民中學

彙計表

109年度

單位：新臺幣元

一般行政管理計畫	建築及設備計畫				
582,000					
552,000					
30,000					
450,000					
450,000					
72,000					
72,000					
239,000					
239,000					
227,600					
10,600					
800					
	9,209,000				
	1,744,000				

臺北市地方教育發展基金

各項費用

中華民國

前年度 決算數	上年度 預算數	計畫別 用途別科目	合計	國民教育計畫
5,760,000		興建土地改良物		
2,437,052	522,500	購置機械及設備	1,407,000	
518,240		購置交通及運輸設備	44,000	
923,600	584,500	購置雜項設備	293,000	
117,056	36,000	購置無形資產	36,000	
117,056	36,000	購置電腦軟體	36,000	
1,481,781	3,532,000	遞延支出	7,429,000	
	3,532,000	遞延修繕房屋建築支出	6,588,000	
1,481,781		其他遞延支出	841,000	
150,767	165,000	稅捐及規費(強制費)	165,000	165,000
142,055	155,000	土地稅	155,000	155,000
142,055	155,000	一般土地地價稅	155,000	155,000
8,712	10,000	房屋稅	10,000	10,000
8,712	10,000	一般房屋稅	10,000	10,000
1,138,012	1,383,000	會費、捐助、補助、分攤、照護、救濟 與交流活動費	1,457,000	1,456,000
1,000	1,000	會費	1,000	
1,000	1,000	職業團體會費	1,000	
151,824	28,000	捐助、補助與獎助	28,000	28,000
26,500	28,000	獎助學員生給與	28,000	28,000
125,324		其他捐助、補助與獎助		
985,188	1,354,000	補貼、獎勵、慰問、照護與救濟	1,428,000	1,428,000
985,188	1,354,000	其他補貼、獎勵、慰問、照護與救濟	1,428,000	1,428,000
147,382	289,000	其他	280,000	280,000
147,382	289,000	其他支出	280,000	280,000
147,382	289,000	其他	280,000	280,000

一 臺北市立蘭州國民中學

彙計表

109年度

單位：新臺幣元

一般行政管理計畫	建築及設備計畫				
	1,407,000				
	44,000				
	293,000				
	36,000				
	36,000				
	7,429,000				
	6,588,000				
	841,000				
1,000					
1,000					
1,000					

臺北市地方教育發展基金－臺北市立蘭州國民中學

員工人數彙計表

中華民國109年度

單位：人

計 畫 及 項 目	上年度最高可 進用員額數	本年度 增減(-)數	本年度最高可 進用員額數	說 明
合計	46	-1	45	
國民教育計畫部分	30		30	
正式職員	30		30	
一般行政管理計畫部分	16	-1	15	
正式職員	14		14	
正式工員	2	-1	1	

註：1.本表不包含臨時工員人數。

2.本表臨時職員係指奉准有案之約聘僱人員。

3.外包費編列救生員2人、工友外包1人、消化超額職工3人，計132萬9,440元。

本 頁 空 白

臺北市地方教育發展基金

用人費用

中華民國

計畫及項目	合計	正式 員額 薪資	聘僱 人員 薪資	超時 工作 報酬	津貼	獎 金		
						年終獎金	考績獎金	其他
合計	83,655,000	33,266,880		1,477,084		4,148,580	4,271,760	
國民教育計畫	66,951,000	22,556,640		465,632		2,819,580	2,963,720	
職員薪金	22,556,640	22,556,640						
兼職人員 酬金	1,203,840							
加班費	465,632			465,632				
考績獎金	2,963,720						2,963,720	
年終獎金	2,819,580					2,819,580		
職員退休 及離職金	33,290,820							
工員退休 及離職金	160,000							
分擔員工 保險費	1,886,904							
傷病醫藥 費	145,000							
員工通勤 交通費	405,720							
其他福利 費	1,053,144							
一般行政管理計畫	16,704,000	10,710,240		1,011,452		1,329,000	1,308,040	
職員薪金	9,192,000	9,192,000						
工員工資	360,000	360,000						
警餉	1,158,240	1,158,240						
加班費	1,011,452			1,011,452				
考績獎金	1,308,040						1,308,040	
年終獎金	1,329,000					1,329,000		
職員退休 及離職金	897,624							
工員退休 及離職金	28,800							
分擔員工 保險費	959,604							
員工通勤	219,240							

—臺北市立蘭州國民中學

彙計表

109年度

單位：新臺幣元

退休及卹償金		資遣費	福 利 費					提繳費	兼任 人員 用人 費用
退休金	卹償金		分擔 保險費	傷病 醫藥費	提撥 福利金	員工通勤 交通費	其他		
34,377,244			2,846,508	145,000		624,960	1,293,144	1,203,840	
33,450,820			1,886,904	145,000		405,720	1,053,144	1,203,840	
33,290,820								1,203,840	
160,000			1,886,904	145,000		405,720	1,053,144		
926,424			959,604			219,240	240,000		
897,624									
28,800			959,604			219,240			

臺北市地方教育發展基金

用人費用

中華民國

計畫及項目	合計	正式 員額 薪資	聘僱 人員 薪資	超時 工作 報酬	津貼	獎 金		
						年終獎金	考績獎金	其他
交通費 其他福利 費	240,000							

註：1.本表不包含臨時工員薪津。

2.本表兼任人員用人費用，係學校教職員兼課或請假代課鐘點費。 3. 外包費編列救生員2人、工友外包1人、消化超額職工3人，計132萬9,440元。

—臺北市立蘭州國民中學

彙計表

109年度

單位：新臺幣元

退休及卹償金		資遣費	福 利 費					提繳費	兼任 人員 用人 費用
退休金	卹償金		分擔 保險費	傷病 醫藥費	提撥 福利金	員工通勤 交通費	其他		
							240,000		

臺北市地方教育發展基金－臺北市立蘭州國民中學

單位（或計畫）成本分析表

中華民國109年度

單位：新臺幣千元

計畫別	單位	單位成本(元)或 平均利(費)率	數量	預算數	說明
合計				100,795	
國民教育計畫				73,538	
一般行政管理計畫				18,048	
建築及設備計畫				9,209	

臺北市地方教育發展基金－臺北市立蘭州國民中學

5年來主要業務計畫分析表

中華民國109年度

單位：新臺幣千元

年度及項目	單位	數量	單位成本(元)或 平均利(費)率	金額	說明
(本)年度預算數					
國民教育計畫				73,538	
(上)年度預算數					
國民教育計畫				78,091	
(前)年度決算數					
國民教育計畫				73,393	
(106)年度決算數					
國民教育計畫				72,943	
(105)年度決算數					
國民教育計畫				74,207	

臺北市地方教育發展基金－臺北市立蘭州國民中學

資本資產明細表

中華民國109年度

單位：新臺幣千元

項 目	取得成本 (期初餘額)	以前年度 累計折舊/ 長期投資 評 價	本 年 度 變 動				主要增減 原因說明	本年度累計折 舊/長期投資 評價變動數	期末餘額
			增加		減少				
			金額	類型	金額	類型			
資產	58,338	28,774	1,780		123		3,535	27,686	
土地改良物	12,054	260					29	11,766	
房屋及建築	9,568	2,311					172	7,085	
機械及設備	19,831	14,947	1,407	增置			1,721	4,570	
交通及運輸 設備	3,326	2,011	44	增置			547	811	
雜項設備	13,327	9,245	293	增置			1,066	3,309	
電腦軟體	231		36	增置	123	無形資 產攤銷		145	