

中華民國 109 年度 4-0501306

臺北市總預算案

臺北市政府教育局主管

臺北市地方教育發展基金

臺北市立蘭雅國民中學附屬單位預算之分預算

(特別收入基金)

臺北市立蘭雅國民中學編

臺北市地方教育發展基金－臺北市立蘭雅國民中學

目次

中華民國109年度

一、財務摘要	第 1 頁
二、業務計畫及預算概要	第 3 -10 頁
三、預算主要表	
(一) 基金來源、用途及餘絀預計表	第 11 頁
(二) 現金流量預計表	第 12 頁
四、預算明細表	
(一) 基金來源－服務收入明細表	第 13 頁
(二) 基金來源－財產處分收入明細表	第 14 頁
(三) 基金來源－其他財產收入明細表	第 15 頁
(四) 基金來源－公庫撥款收入明細表	第 16 頁
(五) 基金來源－雜項收入明細表	第 17 頁
(六) 基金用途－國民教育計畫明細表	第 18 -28 頁
(七) 基金用途－一般行政管理計畫明細表	第 29 -31 頁
(八) 基金用途－建築及設備計畫明細表	第 32 -33 頁
五、預算參考表	
(一) 預計平衡表	第 35 頁
(二) 各項費用彙計表	第 36 -41 頁
(三) 員工人數彙計表	第 42 頁
(四) 用人費用彙計表	第 44 -47 頁
(五) 單位（或計畫）成本分析表	第 48 頁
(六) 5年來主要業務計畫分析表	第 49 頁
(七) 資本資產明細表	第 50 頁

臺北市地方教育發展基金－臺北市立蘭雅國民中學

財務摘要

中華民國109年度

單位：新臺幣千元

項 目	本 年 度	上 年 度	比較增減數	%
經營成績：				
基金來源	247,489	257,124	-9,635	-3.75
基金用途	249,981	260,402	-10,421	-4.00
賸餘(短絀)	-2,492	-3,278	786	--
餘絀情形：				
基金餘額	1,094	3,586	-2,492	-69.49
現金流量(註)：				
現金及約當現金之淨增(減)	-2,492	-3,278	786	--

附註：現金流量係採現金及約當現金基礎，包括現金及自投資日起3個月內到期或清償之債權證券。

本 頁 空 白

業務計畫及預算概要

臺北市地方教育發展基金 - 臺北市立蘭雅國民中學

業務計畫及預算概要

中華民國 109 年度

壹、基金概況

一、設立宗旨及願景：

- (一) 本校遵照憲法第 158 條及 160 條規定，教育文化應發展國民之民族精神、自治精神，國民道德與健全體格、科學及生活智能，以培養青少年七大學習領域及十大基本能力。
- (二) 本校自 91 年度起依教育經費編列與管理法第 13 條規定設置「臺北市地方教育發展基金」，以促進教育健全發展，提昇教育經費運用績效。
- (三) 本校以「培育卓越人才」為教育使命，以「全球視野 成功領航」為願景，以此建構一所精緻優質、創新卓越的國中，學生受業茁壯於成功校園，而能才德兼備為「學術人才」「國際人才」「領導人才」，成功啟航揚帆國際。

二、施政重點：

- (一) 開啟多元智慧：尊重每個學生獨特的個性，以多元智慧的觀點協助他找到生命的亮點，肯定天生我才必有用，能知於學，樂於學。
- (二) 培養生活能力：培養學生帶得走的公民關鍵能力，強化自我管理、閱讀理解、理性批判、問題解決、奉獻服務、溝通表達等核心素養。
- (三) 蘊育人文情懷：在溫馨開放的校園文化中，孕育人文情懷，學會尊重、包容；建構生命的價值、完成人性的開展。
- (四) 建置溫馨民主的校園文化：
 1. 以參與式管理、落實行政、教師會、家長會三者的良性互動。
 2. 以學生第一，教學優先的觀念提昇行政服務效率。
 3. 放下威權心態，開啟校園民主之風氣。
- (五) 推動適性教學：
 1. 落實校本課程理念，採多元化、活潑化的教學及評量。
 2. 運用校內、外資源，加強多元學習能力。
 3. 關懷相對弱勢學生之教學及輔導。
 4. 推動行動學習，充實學生運用資訊之知能，並提昇教師運用學習載具教學之能力。
- (六) 辦理發展性的訓輔活動：
 1. 辦理各項活動、競賽及展演。

臺北市地方教育發展基金 - 臺北市立蘭雅國民中學

業務計畫及預算概要

中華民國 109 年度

2. 推動校內外學習服務。
3. 發展績優社團及校隊，如國樂、管樂、合唱、樂儀隊、童軍等。
4. 加強新興領域教育的辦理，並融入各科教學以收成效。

三、組織概況：

本校設置校長 1 人，綜理全校校務，下設教務處、學生事務處、總務處、輔導室、會計室及人事室等單位。

內部分層業務如下：

(一) 教務處：秉承校長之命，辦理全校教務事項。

1. 教學組：掌理課程編排、課業考查、學藝競賽、教學研究、教師進修、差假、教師調代課及缺補課之查核等事項。
2. 註冊組：掌理註冊、編班、轉學、學籍保管、各項獎助學金補助及成績考查等有關學籍事項。
3. 設備組：掌理教科書編選、教學用具之管理、保管及出版學校刊物等事項。
4. 資訊組：掌理電腦設備及區域網路之管理、保管等事項。
5. 資優組：掌理資優班學生鑑定及安置等事項。

(二) 學生事務處：秉承校長之命，辦理全校學生事務事項。

1. 訓育組：掌理訓育計畫之擬定及辦理各類訓育等活動。
2. 體育組：掌理學生體育活動、體格鍛鍊等事項。
3. 生教組：掌理學生日常生活常規，辦理交通導護各項事項。
4. 衛生組：掌理健康檢查，個人及環境衛生檢查、保健等事項。

(三) 總務處：秉承校長之命，辦理全校總務事項。

1. 事務組：掌理校舍、校具、財產、物品採購保管、工程發包、監工及驗收。
2. 文書組：掌理文件收發登錄、撰擬繕校、典守學校印信、檔案保管、整理各項會議紀錄及校史等事項。
3. 出納組：掌理現金、零用金、票據、契約之保管等收支事項，辦理員工薪津發放及各項扣繳單據證明等。

(四) 輔導室：秉承校長之命，辦理全校學生學習輔導、生活輔導、生涯輔導等事項。

臺北市地方教育發展基金 - 臺北市立蘭雅國民中學

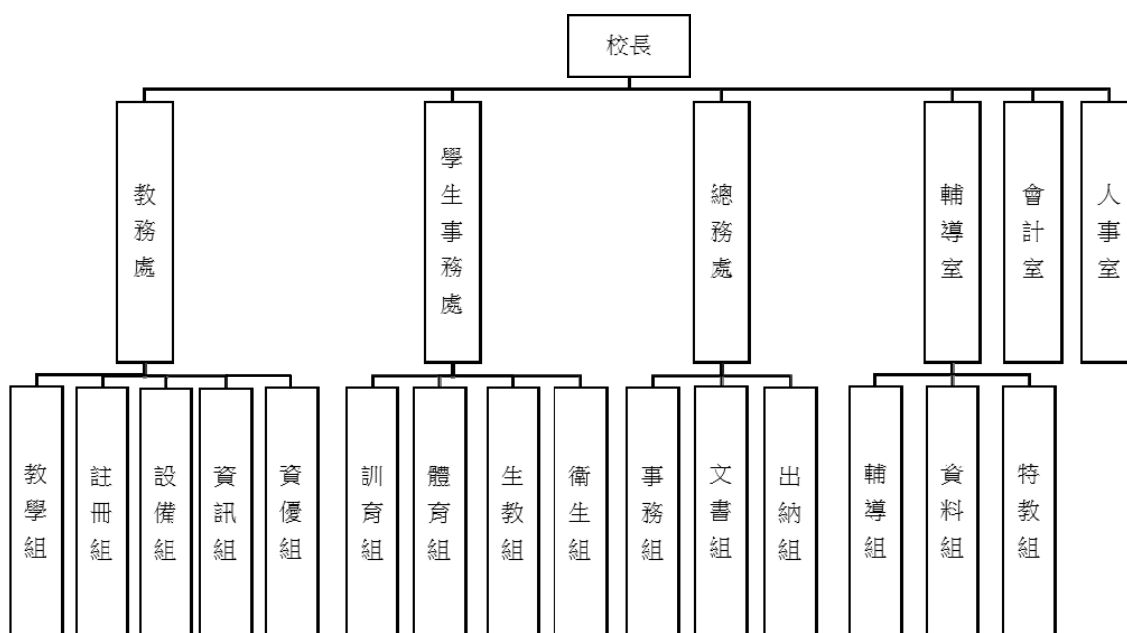
業務計畫及預算概要

中華民國 109 年度

1. 輔導組：掌理學生個案建立、學習輔導、生活輔導、生涯輔導及兩性教育、親職教育等事項。
2. 資料組：辦理輔導資料搜集建檔、組訓愛心家長、實施測驗、社區人力整合、出版親職刊物等事項。
3. 特教組：擬訂特殊教育計畫章則、親師輔導諮詢、特教班甄選鑑別、實施各項診斷測驗、特教兒童追蹤輔導等事項。

(五) 會計室：秉承上級主計機關之監督與指導，並受校長之指揮，依法辦理歲計、會計、統計等事項。

(六) 人事室：秉承上級人事機關之監督與指導，並受校長之指揮，依法辦理人事管理查核等事項。



四、基金歸類及屬性：

本校地方教育發展基金依據教育經費編列與管理法第 13 條規定設置，本基金為預算法第 4 條第 1 項第 2 款第 5 目所定之特別收入基金，以本府教育局為管理機關。

臺北市地方教育發展基金 - 臺北市立蘭雅國民中學

業務計畫及預算概要

中華民國 109 年度

貳、業務計畫

本年度業務計畫重點與預算配合情形及預期績效，詳列如下：

單位：新臺幣千元

業務計畫名稱	計畫重點內容	預算數	預 期 績 效
國民教育計畫	辦理各項教學、學生事務及輔導等業務。	217,998	1.新購電腦、機具、圖書等各科教學教具。 2.藉由革新教學方法，充實各科教材，提高教學效能。 3.辦理各項活動鍛鍊學生強健的身體，增進學生各項生活智能。
一般行政管理計畫	綜理學校總務、人事、會計等業務。	26,611	配合校務推動行政處室支援工作，進而增進校務運作。
建築及設備計畫	購置教學所需教學設備等及改善教學環境。	5,372	辦理各學科因應教學課程需要購置教學設備，另辦理校園電梯改善工程、同心樓、誠樸樓地下室滲水整治工程、活動中心四樓廁所整修工程，以改善教學環境，增進教學效能，並提高行政效率。

參、預算概要

一、基金來源及用途之預計：

(一) 本年度基金來源：

服務收入 53 萬 1 千元、財產處分收入 4 萬 3 千元、其他財產收入 86 萬 9 千元、公庫撥款收入 2 億 4,532 萬元、雜項收入 72 萬 6 千元，本年度基金來源 2 億 4,748 萬 9 千元，較上年度預算數 2 億 5,712 萬 4 千元，減少 963 萬 5 千元，約 3.75%，主要係公庫撥款收入減編所致。

(二) 本年度基金用途：

國民教育計畫 2 億 1,799 萬 8 千元，一般行政管理計畫 2,661 萬 1 千元，建築及設備計畫 537 萬 2 千元，本年度基金用途 2 億 4,998 萬 1 千元，較上年度預算數 2 億 6,040 萬 2 千元，減少 1,042 萬 1 千元，

臺北市地方教育發展基金 - 臺北市立蘭雅國民中學

業務計畫及預算概要

中華民國 109 年度

約 4%，主要係減編指定活動計畫所致。

二、基金餘絀之預計：

本年度基金來源及用途相抵後，差短 249 萬 2 千元，較上年度預算數差短 327 萬 8 千元，減少 78 萬 6 千元，將移用以前基金餘額 249 萬 2 千元支應。

三、現金流量之預計：

本年度業務活動淨現金 249 萬 2 千元。

四、補辦預算事項：詳補辦預算明細表

(一) 購建固定資產 5 萬元

107 年度教育部補助十二年國民基本教育課程綱要-臺北市身心障礙課程前導學校計畫 5 萬元。

肆、年度關鍵績效指標：

關鍵策略目標	關鍵績效指標	衡量標準	年度目標值
推動國際教育	參加國際教育創新課程專案人數成長率	當年度參加國際教育創新課程專案人數-前一年度參加國際教育創新課程專案人數/前一年度參加國際教育創新課程專案人數 (單位：%)	25%

伍、前年度及上年度已過期間實施狀況及成果概述：

一、前（107）年度決算結果及績效達成情形：

(一) 前年度決算結果：

1.基金來源：決算數 2 億 5,797 萬 5 千元，較預算數 2 億 4,413 萬元，計增加 1,384 萬 5 千元，約 5.67%，主要係因教育局補助收入增加所致。

2.基金用途：決算數 2 億 6,126 萬 8 千元，較預算數 2 億 4,658 萬 2 千元，計增加 1,468 萬 6 千元，約 5.96%，主要係因執

臺北市地方教育發展基金 - 臺北市立蘭雅國民中學

業務計畫及預算概要

中華民國 109 年度

行教育局補助經費所致。

(二) 前年度績效達成情形分析：

年度績效目標	衡量指標	年度目標值	績效衡量暨達成情形分析
建構安全友善校園	校園場地開放使用人次	12,000 人次	校園場地開放辦理體育類活動(如籃球、羽球等)約19,000人次，藝文類活動(如劇團排練、珠算檢定等)約1,500人次，總計約20,500人次，達原訂年度目標值。

二、上(108)年度已過期間預算執行情形及績效達成情形：

(一) 上年度預算截至 108 年 6 月 30 日止執行情形：

1. 基金來源：實際執行數 1 億 5,876 萬 8 千元，較預算分配數 1 億 5,536 萬 5 千元，計增加 340 萬 3 千元，約 2.19%，主要係因教育局補助收入增加所致。
2. 基金用途：實際執行數 1 億 4,259 萬 5 千元，較預算分配數 1 億 5,864 萬 3 千元，計減少 1,604 萬 8 千元，約 10.12%，主要係因用人費用覈實支用所致。

(二) 上(108)年度績效達成情形分析：

年度績效目標	衡量指標	年度目標值	績效衡量暨達成情形分析
建構安全友善校園	校園場地開放使用人次	12,000 人次	截至108年6月(107學年度第2學期止)，校園場地開放辦理體育類活動(如籃球、羽球等)約9,000人次，藝文

臺北市地方教育發展基金 - 臺北市立蘭雅國民中學

業務計畫及預算概要

中華民國 109 年度

				類活動(如珠算檢定、影片攝影等)約1,000千人次，總計約10,000人次，已達原訂目標值之83.33%。
--	--	--	--	-------------------------------------------------------

臺北市地方教育發展基金－臺北市立蘭雅國民中學

補辦預算明細表

中華民國109年度

單位：新臺幣元

項 目	金額	辦理 年度	說 明
合計	50,000		
購建固定資產	50,000		
購置機械及設備	50,000	107	教育部補助十二年國民基本教育課程綱要-臺北市身心障礙課程前導學校經費，內屬設備部分移列固定資產。
彩色印表機	50,000		

備註：各管理機關(構)依預算法第 8 8 條規定補辦預算，應確係不及編入年度預算，且因經營環境發生重大變遷或正常業務(含執行中央補助款項目)之確實需要，並經主管機關核轉本府核准先行辦理者；不具急迫性之事項，仍應儘可能納入預算辦理。

預算主要表

臺北市地方教育發展基金－臺北市立蘭雅國民中學

基金來源、用途及餘絀預計表

中華民國109年度

單位：新臺幣千元

前年度決算數	項 目	本年度預算數	上年度預算數	比較增減（－）
257,975	基金來源	247,489	257,124	-9,635
355	勞務收入	531	539	-8
355	服務收入	531	539	-8
1,388	財產收入	912	912	
122	財產處分收入	43	43	
	利息收入			
1,266	其他財產收入	869	869	
255,870	政府撥入收入	245,320	254,947	-9,627
255,291	公庫撥款收入	245,320	254,947	-9,627
579	政府其他撥入收入			
362	其他收入	726	726	
362	雜項收入	726	726	
261,268	基金用途	249,981	260,402	-10,421
221,792	國民教育計畫	217,998	219,693	-1,695
25,666	一般行政管理計畫	26,611	26,778	-167
13,810	建築及設備計畫	5,372	13,931	-8,559
-3,293	本期賸餘(短絀)	-2,492	-3,278	786
10,157	期初基金餘額	3,586	7,705	-4,119
6,864	期末基金餘額	1,094	4,427	-3,333

註：前年度決算數細數之和與總數或略有出入，係四捨五入關係，以下各表同。

臺北市地方教育發展基金－臺北市立蘭雅國民中學

現金流量預計表

中華民國109年度

單位：新臺幣千元

項 目	本 預	年 算	度 數	說 明
業務活動之現金流量				
本期賸餘(短絀)			-2,492	
業務活動之淨現金流入(流出)			-2,492	
其他活動之現金流量				
其他活動之淨現金流入(流出)				
現金及約當現金之淨增(淨減)			-2,492	
期初現金及約當現金			14,160	
期末現金及約當現金			11,668	

註：本表係採現金及約當現金基礎，包括現金及自投資日起3個月內到期或清償之債權證券。

預算明細表

臺北市地方教育發展基金－臺北市立蘭雅國民中學

基金來源－服務收入明細表

中華民國109年度

單位：新臺幣元

科 目	單 位	本 年 度 預 算 數			說 明
		數 量 業 務 量	利(費)率	金 額	
合計				531,000	
服務收入				531,000	較上年度預算數539,000元，減少8,000元。
	人	730	700	511,000	暑期游泳訓練班學生票收入(收支對列)。
	人	10	800	8,000	暑期游泳訓練班普通票收入(收支對列)。
	人	40	300	12,000	教師甄選報名費收入。

臺北市地方教育發展基金－臺北市立蘭雅國民中學

基金來源－財產處分收入明細表

中華民國109年度

單位：新臺幣元

科 目	單位	本 年 度 預 算 數			說 明
		數量 業務量	利(費)率	金 額	
合計				43,000	
財產處分收入	年	1	43,000	43,000	較上年度預算數43,000元，無增減。 財產處分收入。

臺北市地方教育發展基金－臺北市立蘭雅國民中學

基金來源－其他財產收入明細表

中華民國109年度

單位：新臺幣元

科 目	單位	本 年 度 預 算 數			說 明	
		數量 業務量	利(費)率	金 額		
合計				869,000		
其他財產收入				869,000	較上年度預算數869,000元，無增減。	
	年	1	19,000	19,000		員生消費合作社場地使用費收入。
	年	1	850,000	850,000		開放活動中心等場地出借費收入(收支對列)。

臺北市地方教育發展基金－臺北市立蘭雅國民中學

基金來源－公庫撥款收入明細表

中華民國109年度

單位：新臺幣元

科 目	單位	本 年 度 預 算 數			說 明
		數量 業務量	利(費)率	金 額	
合計				245,320,000	
公庫撥款收入	年	1	245,320,000	245,320,000	較上年度預算數254,947,000元，減少9,627,000元。 市府補助款。

臺北市地方教育發展基金－臺北市立蘭雅國民中學

基金來源－雜項收入明細表

中華民國109年度

單位：新臺幣元

科 目	單 位	本 年 度 預 算 數			說 明
		數 量 業 務 量	利(費)率	金 額	
合計				726,000	
雜項收入				726,000	較上年度預算數726,000元，無增減。
	學 期	2	50,000	100,000	學生簡訊服務費收入。
	學 期	2	10,000	20,000	數位學生證補卡費收入。
	年	1	606,000	606,000	其他雜項收入等。

臺北市地方教育發展基金－臺北市立蘭雅國民中學

基金用途－國民教育計畫明細表

中華民國109年度

單位：新臺幣元

前年度 決算數	上年度 預算數	科 目	本 年 度 預 算 數	說 明
221,791,939	219,693,000	合計	217,998,000	
206,537,667	206,191,000	用人費用	204,219,000	
97,156,135	93,984,000	正式員額薪資	92,940,000	較上年度預算數93,984,000元，減少1,044,000元。
97,156,135	93,984,000	職員薪金	92,940,000	
			80,160,000	教職員109人薪金(詳用人費用彙計表)(含教育部補助導師費528,000元)。
			12,780,000	教職員18人薪金(詳用人費用彙計表)(含教育部補助導師費96,000元)。
5,986,080	4,910,400	聘僱及兼職人員薪資	5,116,320	較上年度預算數4,910,400元，增加205,920元。
5,986,080	4,910,400	兼職人員酬金	5,116,320	
			305,280	補助調整授課鐘點費之外聘教師勞、健保及勞退費用(教育部補助款)。
			3,052,800	補助調整教師授課鐘點費，106人*2節*40週*360元(教育部補助款)。
			1,188,000	教師代課鐘點費，本校編制教師總人數127人，按9分之1計，編列15人，每人220節，總節數15人*220節=3,300節，每節360元。
			51,840	補助調整授課鐘點費之外聘教師勞、健保及勞退費用(教育部補助款)。
			518,400	補助調整授課特教教師鐘點費，18人*2節*40週*360元(教育部補助款)。
531,291	667,219	超時工作報酬	643,738	較上年度預算數667,219元，減少23,481元。
531,291	667,219	加班費	643,738	
			553,597	不休假出勤加班費。
			31,450	教職員各項業務加班費(普通班級業務費)。
			22,824	教職員各項業務加班費。
			1,480	資優班教師加班費(特教班業務費)。
			2,960	啟智班教師加班費(特教班業務費)。
			2,960	身障班教師加班費(特教班業務費)。
			28,467	不休假出勤加班費。
20,505,207	22,670,000	獎金	22,247,000	較上年度預算數22,670,000元，減少423,000元。
8,622,781	10,922,000	考績獎金	10,629,500	

臺北市地方教育發展基金－臺北市立蘭雅國民中學

基金用途－國民教育計畫明細表

中華民國109年度

單位：新臺幣元

前年度 決算數	上年度 預算數	科 目	本 年 度 預 算 數	說 明
11,882,426	11,748,000	年終獎金	9,427,500	依考績法規定核發之獎金。
			1,202,000	依考績法規定核發之獎金。
			11,617,500	
			10,020,000	依規定於年節加發之獎金。
68,796,539	71,876,671	退休及卹償金	1,597,500	依規定於年節加發之獎金。
			71,184,998	較上年度預算數71,876,671元，減少691,673元。
67,742,460	71,387,174	職員退休及離職金	71,184,998	
			6,757,920	提撥退撫基金。
			1,067,040	提撥退撫基金。
			36,038	退休人員年終慰問金。
			63,324,000	退休人員月退休金，155人*33,000元*12月=61,380,000元；退休遺族月撫慰金，9人*18,000元*12月=1,944,000元，合計63,324,000元。
860,581	296,000	工員退休及離職金		
193,498	193,497	卹償金		
13,562,415	12,082,710	福利費	12,086,944	較上年度預算數12,082,710元，增加4,234元。
9,983,096	7,921,464	分擔員工保險費	7,791,924	
			6,723,780	分擔公保、勞保、健保費。
			1,068,144	分擔公保、勞保、健保費。
213,620	316,000	傷病醫藥費	316,000	
			176,000	健康檢查補助，11人*16,000元。
			140,000	健康檢查補助，40人*3,500元。
968,976	1,127,700	員工通勤交通費	1,283,940	
			529,200	教師上下班交通費，42人*10月*2段*630元。
			211,680	教師上下班交通費，14人*12月*2段*630元。
			333,900	教師上下班交通費，53人*10月*1段*630元。
			12,600	特教教師上下班交通費，2人*10月*1段*630元。
			189,000	特教教師上下班交通費，15人*10月*2段

臺北市地方教育發展基金－臺北市立蘭雅國民中學

基金用途－國民教育計畫明細表

中華民國109年度

單位：新臺幣元

前年度 決算數	上年度 預算數	科 目	本 年 度 預 算 數	說 明
				*630元。
			7,560	特教教師上下班交通費，1人*12月*1段*630元。
2,396,723	2,717,546	其他福利費	2,695,080	
			224,000	休假旅遊補助費。
			16,000	休假旅遊補助費。
			42,000	退休人員三節慰問金，7人*6,000元。
			63,000	退休人員子女教育補助費。
			1,859,660	子女教育補助費。
			365,000	喪葬補助費，2人*5月*36,500元。
			125,420	結婚補助費，2人*2月*31,355元。
9,958,852	8,127,000	服務費用	7,953,000	
2,788,499	3,245,167	水電費	3,083,423	較上年度預算數3,245,167元，減少161,744元。
				。
2,144,517	2,259,740	工作場所電費	2,199,517	
			2,144,517	班級電費。
			55,000	暑期泳訓班室內游泳池水電補助費(收支對列)。
254,034	355,427	工作場所水費	253,906	
			253,906	班級水費。
389,948	630,000	氣體費	630,000	
			630,000	溫水游泳池燃料費。
120,193	71,250	郵電費	70,650	較上年度預算數71,250元，減少600元。
4,923		郵費		
115,270	70,650	電話費	70,650	
			70,650	教學行政處室等辦理各項業務電話費(普通班級業務費)。
	600	數據通信費		
1,168,484	131,900	旅運費	124,700	較上年度預算數131,900元，減少7,200元。
113,624	125,250	國內旅費	119,600	
			83,700	校外教學隨隊人員出差旅費，18人*3天*1,550元。
			8,000	教職員工外勤短程車資(普通班級業務費)(新增)。
			9,300	教職員工因公出差旅費。

臺北市地方教育發展基金－臺北市立蘭雅國民中學

基金用途－國民教育計畫明細表

中華民國109年度

單位：新臺幣元

前年度 決算數	上年度 預算數	科 目	本 年 度 預 算 數	說 明
			18,600	特教班校外教學隨隊人員出差旅費，4人*3天*1,550元。
1,052,100		國外旅費		
2,760	6,650	貨物運費	5,100	
			3,100	參加各種校外活動、露營展覽、慶典等運費。
			2,000	中學11人制足球賽器材搬運費。
626,329	221,451	印刷裝訂與廣告費	263,851	較上年度預算數221,451元，增加42,400元。
626,329	221,451	印刷及裝訂費	263,851	
			34,600	印製教學用表冊及其他零星報表(普通班級業務費)。
			20,350	特教班印製教學用表冊及其他零星報表(特教班業務費)。
			19,000	運動會邀請卡等印刷、裝訂費。
			70,400	活化教學暨相關會議研習影印機使用費，1臺*6月*16,762張*0.70元。
			49,501	開放學校場地影印機使用費，1臺*3月*23,572張*0.70元(收支對列)。
			70,000	國際學校認證獎學校印製裝訂國際教育研習與成果資料。
2,443,020	2,096,830	修理保養及保固費	2,070,230	較上年度預算數2,096,830元，減少26,600元。
1,867,361	1,602,800	一般房屋修護費	1,574,800	
			1,002,000	學校校舍、水電、校具等修理。
			235,600	游泳池設備及場地維護費。
			337,200	開放學校場地電梯、用電、飲用水等修護(收支對列)。
33,030	52,600	機械及設備修護費	54,000	
			42,000	電腦設備維護費(電腦專案計畫)。
			12,000	暑期泳訓班場地維護費(收支對列)。
542,629	441,430	雜項設備修護費	441,430	
			286,000	黑板、課桌椅、體育、童軍、工藝及其他各項教育器材等養護。
			155,430	開放學校場地器材等維護費(收支對列)。
10,377	44,320	保險費	31,864	較上年度預算數44,320元，減少12,456元。

臺北市地方教育發展基金－臺北市立蘭雅國民中學

基金用途－國民教育計畫明細表

中華民國109年度

單位：新臺幣元

前年度 決算數	上年度 預算數	科 目	本 年 度 預 算 數	說 明
477	2,800	責任保險費	2,800	2,800 游泳池公共意外險等保險費。
9,900	41,520	其他保險費	29,064	29,064 暑期泳訓班教學保險費，1,038人*28元(收支對列)。
1,050,812	1,247,862	一般服務費	1,237,462	較上年度預算數1,247,862元，減少10,400元。
21,476	33,696	佣金、匯費、經理費及手續費	10,896	10,896 委託超商代收學雜費手續費，908人*2學期*6元。
338,250	466,464	外包費	466,464	388,720 游泳池救生員外包費，1人*10月*38,872元。
			77,744	暑期泳訓班救生員外包費，1人*2月*38,872元。
493,019	503,702	計時與計件人員酬金	506,102	36,360 分擔游泳池救生員勞保費及健保費，1人*10月*3,636元。
			37,131	游泳池救生員年終工作獎金，1人*37,131元。
			18,180	提撥游泳池救生員勞工退休準備金，1人*10月*1,818元。
			297,050	游泳池救生員薪資，1人*10月*29,705元。
			36,000	暑期泳訓班工讀生薪資，1人*30天*8小時*150元(收支對列)。
			59,410	暑期泳訓班救生員薪資，1人*2月*29,705元。
			7,272	分擔暑期泳訓班救生員勞保費及健保費，1人*2月*3,636元。
			3,636	提撥暑期泳訓班救生員退休金，1人*2月*1,818元。
			7,427	暑期泳訓班救生員年終工作獎金，1人*7,427元。
			3,636	提撥暑期泳訓班工讀生勞工退休準備金，1人*2月*1,818元(收支對列)。

臺北市地方教育發展基金－臺北市立蘭雅國民中學

基金用途－國民教育計畫明細表

中華民國109年度

單位：新臺幣元

前年度 決算數	上年度 預算數	科 目	本 年 度 預 算 數	說 明
198,067	244,000	體育活動費	254,000	
			218,000	文康活動費，本校編列教職員109人，每人編列2,000元。
			36,000	文康活動費，本校編列教職員18人，每人編列2,000元。
1,751,138	1,068,220	專業服務費	1,070,820	較上年度預算數1,068,220元，增加2,600元。
1,449,880	655,900	講課鐘點、稿費、出席審查 及查詢費	658,500	
			57,600	分組活動講座鐘點費。
			14,400	身障班教材編輯費，2班*12月*600元。
			14,400	資優班教材編輯費，2班*12月*600元。
			14,400	啟智班教材編輯費，2班*12月*600元。
			10,000	特教班獨立研究或親職座談等講座鐘點費，5節*2,000元(特教班業務費)。
			52,000	活化教學暨相關會議研習講座鐘點費，26節*2,000元。
			20,000	課後社團活動講座鐘點費，10節*2,000元。
			5,000	性別平等教育宣導活動專家學者出席費，2人次*2,500元。
			6,000	性別平等教育宣導活動講座鐘點費，3節*2,000元。
			30,000	小田園教育體驗學習講座鐘點費，15節*2,000元。
			3,200	國中適性入學宣導講座鐘點費(含教育部補助2,000元)。
			10,000	國中輔導活動專家學者出席費，4人次*2,500元。
			10,000	國中輔導活動講座鐘點費，5節*2,000元。
			259,500	暑期泳訓班教練指導鐘點費，519節*500元(收支對列)。
			2,000	技職教育、免試及12年國教校園宣導講座鐘點費。
			150,000	國際學校認證獎學校辦理國際教育研習講座鐘點費，75節*2,000元。
97,880	62,450	委託檢驗(定)試驗認證費	62,450	
			32,000	消防安全檢測費(普通班級業務費)。

臺北市地方教育發展基金－臺北市立蘭雅國民中學

基金用途－國民教育計畫明細表

中華民國109年度

單位：新臺幣元

前年度 決算數	上年度 預算數	科 目	本 年 度 預 算 數	說 明
			14,850	建物公共安全檢查簽證及申報費(普通班級業務費)。
			15,600	飲水機水質檢驗費，13臺*1,200元。
800	3,000	試務甄選費	3,000	教師甄選試務費用。
202,578	346,870	其他專業服務費	346,870	
			257,870	開放學校場地管理人力保全費(收支對列)。
			80,000	中學11人制足球賽裁判費，200場*400元。
			9,000	中學11人制足球賽防護員費用，6人*5小時*300元。
3,131,013	3,108,000	材料及用品費	3,367,000	
300,220	884,199	使用材料費	922,199	較上年度預算數884,199元，增加38,000元。
300,220	884,199	設備零件	922,199	
			537,600	改善汰換中等學校普通教室學生課桌椅，336套*1,600元。
			237,500	教學用平板電腦，25部*9,500元(電腦專案計畫)(新增)。
			15,900	手卷電子鼓，6個*2,650元(特教組)(由特教班設備費移列)(新增)。
			39,200	無線麥克風，4組*9,800元(學務處)(由班級設備費移列)(新增)。
			4,500	半月桌1張(特教組)(由特教班設備費移列)(新增)。
			12,500	鐵琴，5臺*2,500元(特教組)(由特教班設備費移列)(新增)。
			25,000	木質梯形桌，10張*2,500元(特教組)(由特教班設備費移列)(新增)。
2,830,793	2,223,801	用品消耗	2,444,801	開放學校場地業務用具等(收支對列)。 較上年度預算數2,223,801元，增加221,000元。
175,943	131,920	辦公(事務)用品	118,300	
			26,400	教學用具、教室佈置等費用(普通班級業務費)。
			50,000	活化教學暨相關會議研習文具、紙張及油墨等。
			12,000	性別平等教育宣導活動文具紙張講義資料

臺北市地方教育發展基金－臺北市立蘭雅國民中學

基金用途－國民教育計畫明細表

中華民國109年度

單位：新臺幣元

前年度 決算數	上年度 預算數	科 目	本 年 度 預 算 數	說 明
				費等。
			9,000	小田園教育體驗學習所需文具用品。
			800	國中適性入學宣導文具用品。
			3,800	教師甄選用文具紙張、油墨等。
			16,300	中學11人制足球賽比賽用文具用品。
76,209	35,441	報章雜誌	204,261	
			6,100	特教組圖書及多媒體(含桌遊)等1批(由特教班設備費移列)(新增)。
			98,161	設備組圖書、雜誌及多媒體等1批(由班級設備費移列)(新增)。
			10,000	國中輔導活動刊物。
			90,000	國際學校獎認證學校訂閱國際教育報章雜誌、圖書等。
27,560	32,000	醫療用品(非醫療院所使用)	31,000	
			31,000	健康中心藥品。
2,551,081	2,024,440	其他用品消耗	2,091,240	
			60,000	專用垃圾袋費、消毒藥水及衛生清潔用品費(普通班級業務費)。
			608,080	普通班級教學材料費，44班*13,820元。
			169,000	中低收入戶學生用教科書，130人*1,300元。
			90,600	敬師活動費，151人*600元。
			8,000	教職員工因公外出洽辦公務或辦理活動等外勤逾時誤餐費用，100人次*80元(普通班級業務費)。
			27,640	身障班購置各類教學用具及材料等，2班*13,820元(特教班教學材料費)。
			27,640	啟智班購置各項教學用具及材料等，2班*13,820元(特教班教學材料費)。
			27,640	資優班購置各類教學用具及材料等，2班*13,820元(特教班教學材料費)。
			105,000	電腦耗材(電腦專案計畫)。
			283,500	電腦設備維護及管理費，45班*6,300元(電腦專案計畫)。
			67,800	游泳池教學器材費。

臺北市地方教育發展基金－臺北市立蘭雅國民中學

基金用途－國民教育計畫明細表

中華民國109年度

單位：新臺幣元

前年度 決算數	上年度 預算數	科 目	本 年 度 預 算 數	說 明
			25,000	游泳池用消毒劑。
			41,100	運動會場地佈置等相關費用。
			120,000	活化教學活動暨相關會議研習教材等。
			9,600	活化教學暨相關會議研習逾時誤餐費用，120人次*80元。
			10,000	課後社團活動用教材。
			21,000	小田園教育體驗學習用種子、培育土等園藝資材。
			15,000	小田園教育體驗學習用種植箱、鋤頭農具等園藝用品。
			44,400	國中生涯發展教育材料費，370份*120元。
			75,000	綠屋頂計畫資材。
			20,000	國中輔導活動適性評量測驗暨相關宣導等教學材料。
			10,000	暑期泳訓班教學器材費(收支對列)。
			5,000	暑期泳訓班招生用標語、紅布條等雜支(收支對列)。
			3,000	暑期泳訓班教學環境佈置費(收支對列)。
			8,740	暑期泳訓班消毒劑，38班*230元(收支對列)。
			5,200	教師甄選會議工作人員逾時誤餐費用，65人次*80元。
			10,000	國際學校認證獎學校辦理國際教育研習場地佈置、茶水等雜支。
			80,000	國際學校認證獎學校辦理國際教育活動、培訓營隊教學材料等。
			20,000	國際學校認證獎學校辦理國際教育研習、社群逾時誤餐費用，250人次*80元。
			7,200	中學11人制足球賽裁判及工作人員逾時誤餐費用，90人次*80元。
			21,600	中學11人制足球賽選手救護用品，12次*1,800元。
			26,000	中學11人制足球賽場地劃線用膠帶等場地佈置費。
			28,000	中學11人制足球賽比賽用球。
			10,500	中學11人制足球賽獎狀及獎盃。

臺北市地方教育發展基金－臺北市立蘭雅國民中學

基金用途－國民教育計畫明細表

中華民國109年度

單位：新臺幣元

前年度 決算數	上年度 預算數	科 目	本 年 度 預 算 數	說 明
148,392	39,000	租金、償債、利息及相關手續費	118,000	
118,020		交通及運輸設備租金	80,000	新增項目
118,020		車租	80,000	80,000 國際學校認證獎學校參訪國際教育標竿學校車租，8輛*10,000元。
30,372	39,000	雜項設備租金	38,000	較上年度預算數39,000元，減少1,000元。
30,372	39,000	雜項設備租金	38,000	2,880 悠遊卡刷卡機月租費，1臺*12月*240元。
			20,400	數位電錶月租費，12月*1,700元(普通班級業務費)。
			14,720	運動會場地音響等設備租借費。
1,607,528	1,846,000	會費、捐助、補助、分攤、照護、救濟與交流活動費	1,965,000	
101,500	104,000	捐助、補助與獎助	102,000	較上年度預算數104,000元，減少2,000元。
101,500	104,000	獎助學員生給與	102,000	10,000 教育關懷獎每校推薦1名學生獎助金。
			92,000	優秀學生獎學金，46班*2學期*1,000元。
1,506,028	1,742,000	補貼、獎勵、慰問、照護與救濟	1,863,000	較上年度預算數1,742,000元，增加121,000元。
1,506,028	1,742,000	其他補貼、獎勵、慰問、照護與救濟	1,863,000	104,000 弱勢學生冷氣使用費補助費用，130人*800元(新增)。
			1,430,000	清寒學生餐費補助，130人*200日*55元。
			40	配合預算編列至千元，增列進位數40元。
			328,960	補助學校午餐使用有機蔬菜計畫，1,028人*40週*1次*8元。
408,487	382,000	其他	376,000	
408,487	382,000	其他支出	376,000	較上年度預算數382,000元，減少6,000元。
408,487	382,000	其他	376,000	100,800 執行學生路隊安全導護費，4人*40週*10次*63元。
			10,450	衛生紙(普通班級業務費)。
			6,500	童軍教育活動團費。
			450	啟智班衛生紙(特教班業務費)。

臺北市地方教育發展基金－臺北市立蘭雅國民中學

基金用途－國民教育計畫明細表

中華民國109年度

單位：新臺幣元

前年度 決算數	上年度 預算數	科 目	本 年 度 預 算 數	說 明
			5,000	身障班學生獎品費(特教班業務費)。
			137,300	活化教學統籌支援各領域及班級經營所需費用。
			113,500	班級自治費，1,135人*2學期*50元。
			2,000	性別平等教育宣導活動學生獎品費。

臺北市地方教育發展基金－臺北市立蘭雅國民中學

基金用途－一般行政管理計畫明細表

中華民國109年度

單位：新臺幣元

前年度 決算數	上年度 預算數	科 目	本 年 度 預 算 數	說 明
25,666,333	26,778,000	合計	26,611,000	
24,044,934	24,822,000	用人費用	24,200,000	
16,294,073	16,416,000	正式員額薪資	16,056,000	較上年度預算數16,416,000元，減少360,000元。
14,296,540	14,652,000	職員薪金	14,652,000	職員21人薪金(詳用人費用彙計表)。
804,133	732,000	工員工資	372,000	工員1人工資(詳用人費用彙計表)。
1,193,400	1,032,000	警餉	1,032,000	校警2人薪金(詳用人費用彙計表)。
3,387		聘僱及兼職人員薪資		
3,387		兼職人員酬金		
532,035	765,720	超時工作報酬	741,000	較上年度預算數765,720元，減少24,720元。
532,035	765,720	加班費	741,000	670,400 不休假出勤加班費。 28,865 員工各項業務加班費(統籌業務費)。 41,735 員工各項業務加班費。
3,666,119	3,986,000	獎金	3,881,000	較上年度預算數3,986,000元，減少105,000元。
1,786,717	1,934,000	考績獎金	1,874,000	依考績法規定核發之獎金。
1,879,402	2,052,000	年終獎金	2,007,000	依規定於年節加發之獎金。
1,387,018	1,434,672	退休及卹償金	1,405,872	較上年度預算數1,434,672元，減少28,800元。
1,362,438	1,376,112	職員退休及離職金	1,376,112	提撥退撫基金。
24,580	58,560	工員退休及離職金	29,760	提撥勞工退休準備金。
2,162,302	2,219,608	福利費	2,116,128	較上年度預算數2,219,608元，減少103,480元。
1,550,795	1,456,728	分擔員工保險費	1,414,608	分擔公保、勞保、健保費。
259,892	362,880	員工通勤交通費	317,520	

臺北市地方教育發展基金－臺北市立蘭雅國民中學

基金用途－一般行政管理計畫明細表

中華民國109年度

單位：新臺幣元

前年度 決算數	上年度 預算數	科 目	本 年 度 預 算 數	說 明
			272,160	職員暨技工、工友上下班交通費，18人*12月*2段*630元。
			45,360	職員暨技工、工友上下班交通費，6人*12月*1段*630元。
351,615	400,000	其他福利費	384,000	
			384,000	休假旅遊補助費。
1,259,969	1,470,000	服務費用	1,928,000	
2,926	7,470	郵電費	7,470	較上年度預算數7,470元，無增減。
2,926	7,470	電話費	7,470	
			7,470	校園安全保全專線電話費用等。
558,913	762,000	一般服務費	1,192,000	較上年度預算數762,000元，增加430,000元。
518,220	712,000	外包費	1,144,000	
			864,000	職工(技工、工友)業務外包費，2人*12月*36,000元。
			280,000	消化超額職工7人(技工、工友)業務外包費。
40,693	50,000	體育活動費	48,000	
			48,000	文康活動費，本校編列教職員21人，工員1人，校警2人，合計24人，每人編列2,000元。
572,130	602,130	專業服務費	602,530	較上年度預算數602,130元，增加400元。
572,130	602,130	其他專業服務費	602,530	
			422,530	校園安全例假日人力保全。
			180,000	校園安全機械定點、機動巡邏等保全費用。
126,000	98,400	公共關係費	126,000	較上年度預算數98,400元，增加27,600元。
126,000	98,400	公共關係費	126,000	
			126,000	校長特別費，12月*10,500元。
359,238	484,000	材料及用品費	481,000	
	305	使用材料費	385	較上年度預算數305元，增加80元。
	305	設備零件	385	
			385	配合預算編列至千元，增列進位數385元。
359,238	483,695	用品消耗	480,615	較上年度預算數483,695元，減少3,080元。
344,238	477,695	辦公(事務)用品	470,015	

臺北市地方教育發展基金－臺北市立蘭雅國民中學

基金用途－一般行政管理計畫明細表

中華民國109年度

單位：新臺幣元

前年度 決算數	上年度 預算數	科 目	本 年 度 預 算 數	說 明
			470,015	本校奉核定普通班44班、特教班2班，統籌業務費計算如下：1,290元*15班*12月=232,200元，810元*15班*12月=145,800元，640元*16班*12月=122,880元，以上合計500,880元，除依實際需求移列加班費28,865元及會費2,000元外，其餘如列數。
15,000	6,000	服裝	10,600	
			200	校警襪子，2雙*100元。
			2,200	校警皮鞋，2人*1雙*1,100元。
			3,000	校警夏服，2人*1套*1,500元(成立第35年)。
			800	校警服裝配備，2人*400元。
			4,400	校警冬服，2人*1套*2,200元(新增)。
2,000	2,000	會費、捐助、補助、分攤、照護、救濟與交流活動費	2,000	
2,000	2,000	會費	2,000	較上年度預算數2,000元，無增減。
2,000	2,000	職業團體會費	2,000	
			2,000	護理師2人公會會費(統籌業務費)。
192		其他		
192		其他支出		
192		其他		

臺北市地方教育發展基金－臺北市立蘭雅國民中學

基金用途－建築及設備計畫明細表

中華民國109年度

單位：新臺幣元

前年度 決算數	上年度 預算數	科 目	本 年 度 預 算 數	說 明
13,809,918	13,931,000	合計	5,372,000	
13,809,918	13,931,000	購建固定資產、無形資產及非理財 目的之長期投資	5,372,000	
3,487,506	6,955,000	購建固定資產	3,082,000	
3,487,506	6,955,000	一般建築及設備計畫	3,082,000	
		校園前瞻基礎建設	780,000	
		購置機械及設備	780,000	
			780,000	新購無線基地臺，52臺*15,000 元(電腦專案計畫)。
		班級設備	410,000	
		購置機械及設備	358,000	
			23,500	新購自走式割草機1臺(事務組) 。
			236,500	汰舊換新單槍投影機，11臺 *21,500元(設備組)。
			98,000	新購解剖顯微鏡1臺(設備組)。
		購置雜項設備	52,000	
			52,000	新購電冰箱三門變頻容積600 公升(含)以上，2臺*26,000元(設備組)。
		特殊班設備	32,000	
		購置機械及設備	32,000	
			10,500	新購函數信號產生器1臺(資優 組)。
			11,000	新購攜帶式色差儀1臺(資優組) 。
			10,500	新購數位示波器1臺(資優組)。
		資訊設備	960,000	
		購置機械及設備	960,000	
			750,000	汰舊換新個人電腦，30部 *25,000元(電腦專案計畫)。
			210,000	汰舊換新網路及資訊周邊設備 (電腦專案計畫)。
3,487,506	6,955,000	校園設備		
2,311,722	4,181,212	購置機械及設備		
1,175,784	2,773,788	購置雜項設備		
		校園電梯改善工程	900,000	

臺北市地方教育發展基金－臺北市立蘭雅國民中學

基金用途－建築及設備計畫明細表

中華民國109年度

單位：新臺幣元

前年度 決算數	上年度 預算數	科 目	本 年 度 預 算 數	說 明
		購置機械及設備	900,000	
			824,300	一、施工費。
			60,174	二、委託技術服務費(總包價 法)。
			15,526	三、工程管理費(按施工費約 2%提列)。
36,000	36,000	購置無形資產	36,000	
36,000	36,000	一般建築及設備計畫	36,000	
36,000	36,000	資訊設備	36,000	
36,000	36,000	購置電腦軟體	36,000	
			36,000	電腦教學軟體費(電腦專案計 畫)。
10,286,412	6,940,000	遞延支出	2,254,000	
10,286,412	6,940,000	一般建築及設備計畫	2,254,000	
		同心樓、誠樸樓地下室滲 水整治工程	1,336,000	
		遞延修繕房屋建築支出	1,336,000	
			1,222,575	一、施工費。
			89,248	二、委託技術服務費(總包價 法)。
			24,177	三、工程管理費(按施工費約 2%提列)。
		活動中心四樓廁所整修工 程	918,000	
		遞延修繕房屋建築支出	918,000	
			840,351	一、施工費。
			61,346	二、委託技術服務費(總包價 法)。
			16,303	三、工程管理費(按施工費約 2%提列)。
10,286,412	6,940,000	校園整修工程		
5,462,415	1,945,000	遞延修繕房屋建築支出		
4,823,997	4,995,000	其他遞延支出		

本 頁 空 白

預 算 參 考 表

臺北市地方教育發展基金－臺北市立蘭雅國民中學

預計平衡表

中華民國109年12月31日

單位：新臺幣千元

107年(前年) 12月31日 決算數	科 目	109年12月31日 預計數	108年12月31日 預計數	比較增減(-)
7,836,227	資產合計	7,830,457	7,832,949	-2,492
7,836,227	資產	7,830,457	7,832,949	-2,492
17,848	流動資產	12,078	14,570	-2,492
17,438	現金	11,668	14,160	-2,492
17,438	銀行存款	11,668	14,160	-2,492
11	應收款項	11	11	
11	其他應收款	11	11	
400	預付款項	400	400	
400	預付費用	400	400	
3,200	投資、長期應收款項、貸墊款及準備金	3,200	3,200	
3,200	準備金	3,200	3,200	
2,606	退休及離職準備金	2,606	2,606	
595	其他準備金	595	595	
7,815,179	其他資產	7,815,179	7,815,179	
7,815,179	什項資產	7,815,179	7,815,179	
	暫付及待結轉帳項			
7,815,179	代管資產	7,815,179	7,815,179	
7,836,227	負債及基金餘額合計	7,830,457	7,832,949	-2,492
7,829,363	負債	7,829,363	7,829,363	
8,541	流動負債	8,541	8,541	
8,302	應付款項	8,302	8,302	
7,326	應付代收款	7,326	7,326	
976	應付費用	976	976	
239	預收款項	239	239	
239	預收收入	239	239	
7,820,822	其他負債	7,820,822	7,820,822	
7,820,822	什項負債	7,820,822	7,820,822	
2,905	存入保證金	2,905	2,905	
2,606	應付退休及離職金	2,606	2,606	
7,815,179	應付代管資產	7,815,179	7,815,179	
132	暫收及待結轉帳項	132	132	
6,864	基金餘額	1,094	3,586	-2,492
6,864	基金餘額	1,094	3,586	-2,492
6,864	基金餘額	1,094	3,586	-2,492
6,864	累積餘額	1,094	3,586	-2,492

註：1.信託代理與保證資產(負債)前年度決算數158,460元，上年度預計數158,460元，本年度預計數158,460元。2.或有資產(負債)0元。3.本基金自93年度起，本固定項目分開原則，將屬長期固定帳項，包括固定資產18,294,334元、無形資產77,158元及長期債務0元等，另立帳類管理，未納入本表。

臺北市地方教育發展基金

各項費用

中華民國

前年度 決算數	上年度 預算數	計畫別	合計	國民教育計畫
		用途別科目		
261,268,190	260,402,000	合計	249,981,000	217,998,000
230,582,601	231,013,000	用人費用	228,419,000	204,219,000
113,450,208	110,400,000	正式員額薪資	108,996,000	92,940,000
111,452,675	108,636,000	職員薪金	107,592,000	92,940,000
804,133	732,000	工員工資	372,000	
1,193,400	1,032,000	警餉	1,032,000	
5,989,467	4,910,400	聘僱及兼職人員薪資	5,116,320	5,116,320
5,989,467	4,910,400	兼職人員酬金	5,116,320	5,116,320
1,063,326	1,432,939	超時工作報酬	1,384,738	643,738
1,063,326	1,432,939	加班費	1,384,738	643,738
24,171,326	26,656,000	獎金	26,128,000	22,247,000
10,409,498	12,856,000	考績獎金	12,503,500	10,629,500
13,761,828	13,800,000	年終獎金	13,624,500	11,617,500
70,183,557	73,311,343	退休及卹償金	72,590,870	71,184,998
69,104,898	72,763,286	職員退休及離職金	72,561,110	71,184,998
885,161	354,560	工員退休及離職金	29,760	
193,498	193,497	卹償金		
15,724,717	14,302,318	福利費	14,203,072	12,086,944
11,533,891	9,378,192	分擔員工保險費	9,206,532	7,791,924
213,620	316,000	傷病醫藥費	316,000	316,000
1,228,868	1,490,580	員工通勤交通費	1,601,460	1,283,940
2,748,338	3,117,546	其他福利費	3,079,080	2,695,080
11,218,821	9,597,000	服務費用	9,881,000	7,953,000
2,788,499	3,245,167	水電費	3,083,423	3,083,423
2,144,517	2,259,740	工作場所電費	2,199,517	2,199,517
254,034	355,427	工作場所水費	253,906	253,906
389,948	630,000	氣體費	630,000	630,000
123,119	78,720	郵電費	78,120	70,650
4,923		郵費		
118,196	78,120	電話費	78,120	70,650
	600	數據通信費		

一 臺北市立蘭雅國民中學

彙計表

109年度

單位：新臺幣元

一般行政管理計畫	建築及設備計畫				
26,611,000	5,372,000				
24,200,000					
16,056,000					
14,652,000					
372,000					
1,032,000					
741,000					
741,000					
3,881,000					
1,874,000					
2,007,000					
1,405,872					
1,376,112					
29,760					
2,116,128					
1,414,608					
317,520					
384,000					
1,928,000					
7,470					
7,470					

臺北市地方教育發展基金

各項費用

中華民國

前年度 決算數	上年度 預算數	計畫別		合計	國民教育計畫
		用途別科目			
1,168,484	131,900	旅運費		124,700	124,700
113,624	125,250	國內旅費		119,600	119,600
1,052,100		國外旅費			
2,760	6,650	貨物運費		5,100	5,100
626,329	221,451	印刷裝訂與廣告費		263,851	263,851
626,329	221,451	印刷及裝訂費		263,851	263,851
2,443,020	2,096,830	修理保養及保固費		2,070,230	2,070,230
1,867,361	1,602,800	一般房屋修護費		1,574,800	1,574,800
33,030	52,600	機械及設備修護費		54,000	54,000
542,629	441,430	雜項設備修護費		441,430	441,430
10,377	44,320	保險費		31,864	31,864
477	2,800	責任保險費		2,800	2,800
9,900	41,520	其他保險費		29,064	29,064
1,609,725	2,009,862	一般服務費		2,429,462	1,237,462
21,476	33,696	佣金、匯費、經理費及手續費		10,896	10,896
856,470	1,178,464	外包費		1,610,464	466,464
493,019	503,702	計時與計件人員酬金		506,102	506,102
238,760	294,000	體育活動費		302,000	254,000
2,323,268	1,670,350	專業服務費		1,673,350	1,070,820
1,449,880	655,900	講課鐘點、稿費、出席審查及查詢費		658,500	658,500
97,880	62,450	委託檢驗(定)試驗認證費		62,450	62,450
800	3,000	試務甄選費		3,000	3,000
774,708	949,000	其他專業服務費		949,400	346,870
126,000	98,400	公共關係費		126,000	
126,000	98,400	公共關係費		126,000	
3,490,251	3,592,000	材料及用品費		3,848,000	3,367,000
300,220	884,504	使用材料費		922,584	922,199
300,220	884,504	設備零件		922,584	922,199
3,190,031	2,707,496	用品消耗		2,925,416	2,444,801
520,181	609,615	辦公(事務)用品		588,315	118,300
76,209	35,441	報章雜誌		204,261	204,261

一 臺北市立蘭雅國民中學

彙計表

109年度

單位：新臺幣元

一般行政管理計畫	建築及設備計畫				
1,192,000					
1,144,000					
48,000					
602,530					
602,530					
126,000					
126,000					
481,000					
385					
385					
480,615					
470,015					

臺北市地方教育發展基金

各項費用

中華民國

前年度 決算數	上年度 預算數	計畫別	合計	國民教育計畫
		用途別科目		
15,000	6,000	服裝	10,600	
27,560	32,000	醫療用品(非醫療院所使用)	31,000	31,000
2,551,081	2,024,440	其他用品消耗	2,091,240	2,091,240
148,392	39,000	租金、償債、利息及相關手續費	118,000	118,000
118,020		交通及運輸設備租金	80,000	80,000
118,020		車租	80,000	80,000
30,372	39,000	雜項設備租金	38,000	38,000
30,372	39,000	雜項設備租金	38,000	38,000
13,809,918	13,931,000	購建固定資產、無形資產及非理財目的 之長期投資	5,372,000	
3,487,506	6,955,000	購建固定資產	3,082,000	
2,311,722	4,181,212	購置機械及設備	3,030,000	
1,175,784	2,773,788	購置雜項設備	52,000	
36,000	36,000	購置無形資產	36,000	
36,000	36,000	購置電腦軟體	36,000	
10,286,412	6,940,000	遞延支出	2,254,000	
5,462,415	1,945,000	遞延修繕房屋建築支出	2,254,000	
4,823,997	4,995,000	其他遞延支出		
1,609,528	1,848,000	會費、捐助、補助、分攤、照護、救濟 與交流活動費	1,967,000	1,965,000
2,000	2,000	會費	2,000	
2,000	2,000	職業團體會費	2,000	
101,500	104,000	捐助、補助與獎助	102,000	102,000
101,500	104,000	獎助學員生給與	102,000	102,000
1,506,028	1,742,000	補貼、獎勵、慰問、照護與救濟	1,863,000	1,863,000
1,506,028	1,742,000	其他補貼、獎勵、慰問、照護與救濟	1,863,000	1,863,000
408,679	382,000	其他	376,000	376,000
408,679	382,000	其他支出	376,000	376,000
408,679	382,000	其他	376,000	376,000

一 臺北市立蘭雅國民中學

彙計表

109年度

單位：新臺幣元

一般行政管理計畫	建築及設備計畫				
10,600	5,372,000 3,082,000 3,030,000 52,000 36,000 36,000 2,254,000 2,254,000				
2,000					
2,000					
2,000					

臺北市地方教育發展基金－臺北市立蘭雅國民中學

員工人數彙計表

中華民國109年度

單位：人

計 畫 及 項 目	上年度最高可 進用員額數	本年度 增減(-)數	本年度最高可 進用員額數	說 明
合計	147	4	151	
國民教育計畫部分	122	5	127	
正式職員	122	5	127	
一般行政管理計畫部分	25	-1	24	
正式職員	23		23	
正式工員	2	-1	1	

註：1.本表不包含臨時工員人數。

2.本表臨時職員係指奉准有案之約聘僱人員。

3.外包費編列救生員1人、工友外包2人等,計161萬464元。 4.計時與計件人員酬金編列救生員薪資費用、暑期泳池工讀生時薪等,計50萬6,102元。

本 頁 空 白

臺北市地方教育發展基金

用人費用

中華民國

計畫及項目	合計	正式 員額 薪資	聘僱 人員 薪資	超時 工作 報酬	津貼	獎 金		
						年終獎金	考績獎金	其他
合計	228,419,000	108,996,000		1,384,738		13,624,500	12,503,500	
國民教育計畫	204,219,000	92,940,000		643,738		11,617,500	10,629,500	
職員薪金	92,940,000	92,940,000						
兼職人員 酬金	5,116,320							
加班費	643,738			643,738				
考績獎金	10,629,500						10,629,500	
年終獎金	11,617,500					11,617,500		
職員退休 及離職金	71,184,998							
分擔員工 保險費	7,791,924							
傷病醫藥 費	316,000							
員工通勤 交通費	1,283,940							
其他福利 費	2,695,080							
一般行政管理計畫	24,200,000	16,056,000		741,000		2,007,000	1,874,000	
職員薪金	14,652,000	14,652,000						
工員工資	372,000	372,000						
警餉	1,032,000	1,032,000						
加班費	741,000			741,000				
考績獎金	1,874,000						1,874,000	
年終獎金	2,007,000					2,007,000		
職員退休 及離職金	1,376,112							

—臺北市立蘭雅國民中學

彙計表

109年度

單位：新臺幣元

退休及卹償金		資遣費	福 利 費					提繳費	兼任 人員 用人 費用
退休金	卹償金		分擔 保險費	傷病 醫藥費	提撥 福利金	員工通勤 交通費	其他		
72,590,870			9,206,532	316,000		1,601,460	3,079,080	5,116,320	
71,184,998			7,791,924	316,000		1,283,940	2,695,080	5,116,320	
71,184,998			7,791,924	316,000		1,283,940	2,695,080	5,116,320	
1,405,872			1,414,608			317,520	384,000		
1,376,112									

臺北市地方教育發展基金

用人費用

中華民國

計畫及項目	合計	正式 員額 薪資	聘僱 人員 薪資	超時 工作 報酬	津貼	獎 金		
						年終獎金	考績獎金	其他
工員退休 及離職金	29,760							
分擔員工 保險費	1,414,608							
員工通勤 交通費	317,520							
其他福利 費	384,000							

註：1.本表不包含臨時工員薪津。
 2.本表兼任人員用人費用，係學校教職員兼課或請假代課鐘點費。3.外包費編列救生員1人、工友外包2人等,計161萬464元。4.計時與計件人員酬金編列救生員薪資費用、暑期泳池工讀生時薪等,計50萬6,102元。

—臺北市立蘭雅國民中學

彙計表

109年度

單位：新臺幣元

退休及卹償金		資遣費	福 利 費					提繳費	兼任 人員 用人 費用
退休金	卹償金		分擔 保險費	傷病 醫藥費	提撥 福利金	員工通勤 交通費	其他		
29,760			1,414,608			317,520	384,000		

臺北市地方教育發展基金－臺北市立蘭雅國民中學

單位（或計畫）成本分析表

中華民國109年度

單位：新臺幣千元

計畫別	單位	單位成本(元)或 平均利(費)率	數量	預算數	說明
合計				249,981	
國民教育計畫				217,998	
一般行政管理計畫				26,611	
建築及設備計畫				5,372	

臺北市地方教育發展基金－臺北市立蘭雅國民中學

5年來主要業務計畫分析表

中華民國109年度

單位：新臺幣千元

年度及項目	單位	數量	單位成本(元)或 平均利(費)率	金額	說明
(本)年度預算數					
國民教育計畫				217,998	
(上)年度預算數					
國民教育計畫				219,693	
(前)年度決算數					
國民教育計畫				221,792	
(106)年度決算數					
國民教育計畫				212,941	
(105)年度決算數					
國民教育計畫				216,893	

臺北市地方教育發展基金－臺北市立蘭雅國民中學

資本資產明細表

中華民國109年度

單位：新臺幣千元

項 目	取得成本 (期初餘額)	以前年度 累計折舊/ 長期投資 評 價	本 年 度 變 動				主要增減 原因說明	本年度累計折 舊/長期投資 評價變動數	期末餘額
			增加		減少				
			金額	類型	金額	類型			
合計	64,172	43,427	3,118		34		5,458	18,371	
房屋及建築	584	109					13	462	
機械及設備	39,055	27,692	3,030	增置			3,754	10,639	
交通及運輸 設備	2,439	2,111					41	286	
雜項設備	22,019	13,515	52	增置			1,649	6,907	
電腦軟體	75		36	增置	34	無形資 產攤銷		77	