

中華民國 109 年度 4-0501067

臺北市總預算案

臺北市政府教育局主管

臺北市地方教育發展基金

臺北市立西松高級中學附屬單位預算之分預算

(特別收入基金)

臺北市立西松高級中學編

臺北市地方教育發展基金－臺北市立西松高級中學

目次

中華民國109年度

一、財務摘要	第 1 頁
二、業務計畫及預算概要	第 3 -11 頁
三、預算主要表	
(一) 基金來源、用途及餘絀預計表	第 13 頁
(二) 現金流量預計表	第 14 頁
四、預算明細表	
(一) 基金來源－服務收入明細表	第 15 頁
(二) 基金來源－財產處分收入明細表	第 16 頁
(三) 基金來源－其他財產收入明細表	第 17 頁
(四) 基金來源－公庫撥款收入明細表	第 18 頁
(五) 基金來源－政府其他撥入收入明細表	第 19 頁
(六) 基金來源－學雜費收入明細表	第 20 頁
(七) 基金來源－受贈收入明細表	第 21 頁
(八) 基金來源－雜項收入明細表	第 22 頁
(九) 基金用途－高中及高職教育計畫明細表	第 23 -38 頁
(十) 基金用途－一般行政管理計畫明細表	第 39 -41 頁
(十一) 基金用途－建築及設備計畫明細表	第 42 -44 頁
五、預算參考表	
(一) 預計平衡表	第 45 頁
(二) 各項費用彙計表	第 46 -53 頁
(三) 員工人數彙計表	第 54 頁
(四) 用人費用彙計表	第 56 -59 頁
(五) 聘用及約僱人員明細表	第 60 -61 頁

臺北市地方教育發展基金－臺北市立西松高級中學

目 次

中華民國109年度

(六) 單位(或計畫)成本分析表	第 62 頁
(七) 5年來主要業務計畫分析表	第 63 頁
(八) 資本資產明細表	第 64 頁

臺北市地方教育發展基金－臺北市立西松高級中學

財務摘要

中華民國109年度

單位：新臺幣千元

項 目	本 年 度	上 年 度	比較增減數	%
經營成績：				
基金來源	254,159	262,497	-8,338	-3.18
基金用途	264,571	271,109	-6,538	-2.41
賸餘(短絀)	-10,412	-8,612	-1,800	--
餘絀情形：				
基金餘額	4,111	14,523	-10,412	-71.69
現金流量(註)：				
現金及約當現金之淨增 (減)	-10,412	-8,612	-1,800	--

附註：現金流量係採現金及約當現金基礎，包括現金及自投資日起3個月內到期或清償之債權證券。

本 頁 空 白

業務計畫及預算概要

臺北市地方教育發展基金－臺北市立西松高級中學

業務計畫及預算概要

中華民國 109 年度

壹、基金概況

一、設立宗旨及願景：

- (一) 本校遵照憲法第 158 條及 160 條規定，教育文化應發展國民之民族精神、自治精神，國民道德與健全體格、科學及生活智能，以培養青少年七大學習領域及十大基本能力。
- (二) 本校自 91 年度起依教育經費編列與管理法第 13 條規定設置「臺北市地方教育發展基金」，以促進教育健全發展，提昇教育經費運用績效。
- (三) 本校強調以學生學習為核心價值，以課程教學為經營主軸，以人文關懷為辦學基石，以科技領導為實踐策略，發展「學校、家長、社區」為共同體，推動教師專業發展、著重學生品格教育、適性發展學習多元能力，展現「走進西松，連結全世界」的新願景，讓學子在西松學習，在世界發光發亮。

二、施政重點：

- (一) 開啟多元智慧：尊重每個學生獨特的個性，以多元智慧的觀點協助他找到生命的亮點，肯定天生我才必有用，能知於學，樂於學。
- (二) 培養生活能力：因應新世紀知識社會的到來，培養學生帶得走的公民關鍵能力，強化自我管理、閱讀理解、理性批判、問題解決、奉獻服務、溝通表達等核心素養。
- (三) 蘊育人文情懷：在溫馨開放的校園文化中，孕育人文情懷，學會尊重、包容；建構生命的價值、完成人性的開展。
- (四) 建置溫馨民主的校園文化：
 1. 以參與式管理、落實行政、教師會、家長會三者的良性互動。
 2. 以學生第一，教學優先的觀念提昇行政服務效率。
 3. 放下威權心態，開啟校園民主之風氣。
- (五) 推動適性教學：
 1. 落實校本課程理念，採多元化、活潑化的教學及評量。
 2. 運用校內、外資源，加強多元學習能力。
 3. 關懷相對弱勢學生之教學及輔導。

臺北市地方教育發展基金 - 臺北市立西松高級中學
業務計畫及預算概要

中華民國 109 年度

4. 推動行動學習，充實學生運用資訊之知能，並提昇教師運用學習載具教學之能力。

(六) 辦理發展性的訓輔活動：

1. 辦理各項活動、競賽及展演。
2. 推動校內外學習服務。
3. 發展績優社團及校隊，如拳擊隊、空手道隊、游泳隊等。
4. 加強新興領域教育的辦理，並融入各科教學以收成效。

三、組織概況：

本校設置校長 1 人，綜理全校校務，下設教務處、學生事務處、總務處、圖書館、輔導室、國中部、會計室及人事室等單位。

內部分層業務如下：

(一) 教務處：秉承校長之命，辦理全校教務事項。

1. 教學組：掌理課程編排、課業考查、教學研究及教學指導等事項。
2. 註冊組：掌理註冊、編班、轉學、休學及成績考查等有關學籍事項。
3. 設備組：掌理教學設備計畫之擬定、用具之管理、保管等事項。
4. 實驗研究組：辦理教師專業發展評鑑、教學輔導制度、學生海外體驗學習活動等事項。

(二) 學生事務處：秉承校長之命，辦理全校學生事務事項。

1. 訓育組：掌理訓育計畫之擬定，指導班聯會、代聯會等學生自治團體之健全發展，並透過各項活動，實施性別教育，人權教育與群己關係之教育。
2. 生活輔導組：重視生活輔導之技巧與方法，加強道德教育與法律常識教育以落實全方位人格教育為目標。
3. 體育組：加強學生體能訓練，重視團隊合作精神與良好運動風度之養成。
4. 衛生組：重視校園環境之整理與美化，配合宣導實施防災意識、環保教育與人口教育。

(三) 總務處：秉承校長之命，辦理全校總務事項。

1. 事務組：辦理校舍場地佈置及環境美化，監督校舍建築及整修，

臺北市地方教育發展基金 - 臺北市立西松高級中學

業務計畫及預算概要

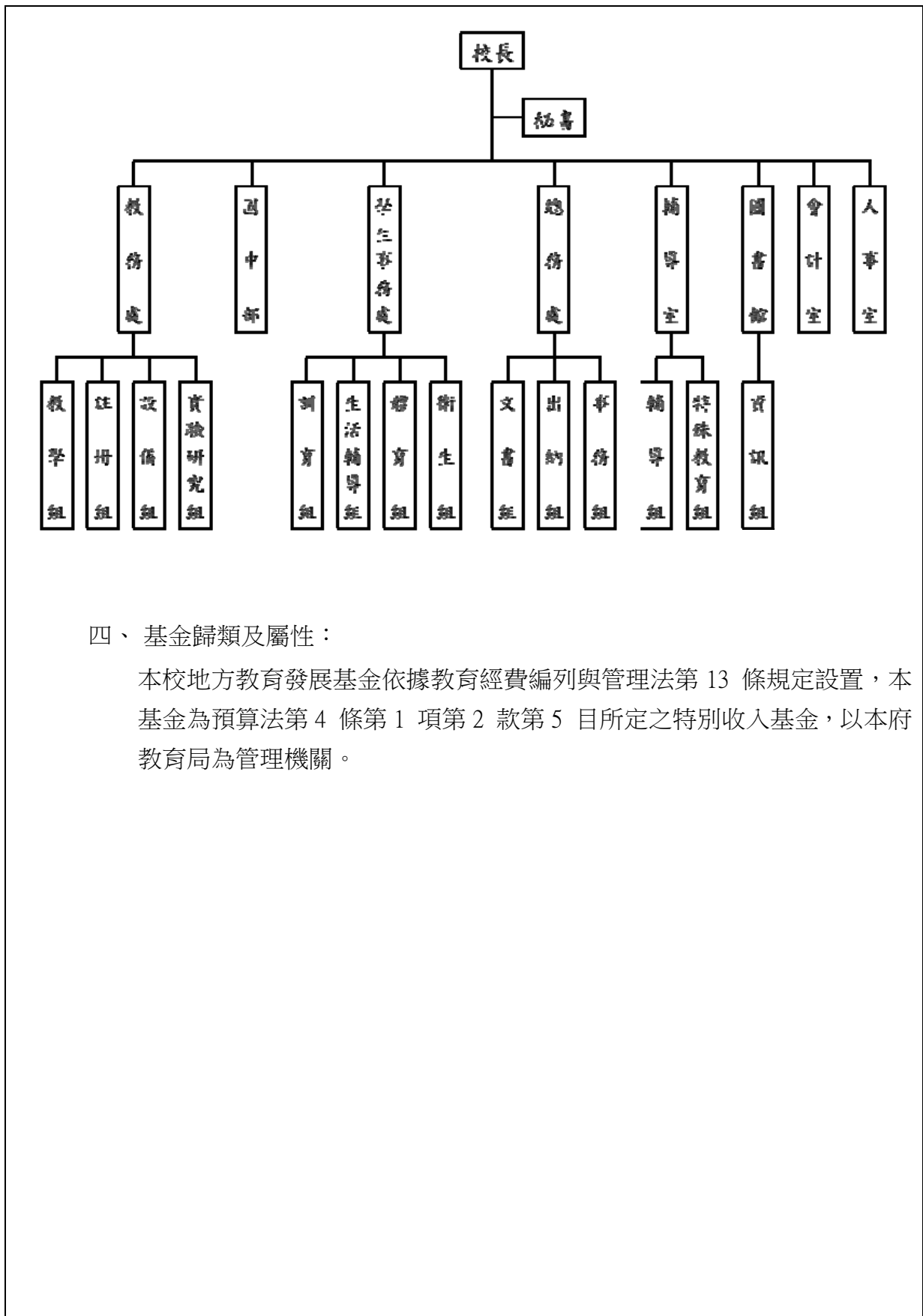
中華民國 109 年度

- 財物購買保管及分配等事項。
- 2.出納組：辦理現金、票據之保管等收支移轉等事項。
 - 3.文書組：辦理公文收發登記與典守學校印信，檔案保管等事項。
- (四) 圖書館：秉承校長之命，辦理圖書分類編目、自動化作業系統維護，參考諮詢服務，推動圖書館利用教育及資訊融入教學、校園網路管理等事項。
- 資訊組：掌理資訊軟硬體建構、資訊融入教學、資訊競賽、資訊研習等事項。
- (五) 輔導室：秉承校長之命，視學生身心狀況及需求提供發展性輔導，介入性輔導或處理性輔導，並掌理學生輔導與諮商，實施適性生涯輔導等事項。
- 1.特殊教育組：掌理特教學生特殊需求之安排，包括資源班之入班教學輔導等個別化教育計畫等事項。
 - 2.輔導組：掌理學生心理輔導諮商及個案管理工作資料建立、分析、應用及升學與就業諮詢服務及輔導評鑑研究展等事項。
- (六) 國中部：秉承校長之命，掌理國中部業務。
- (七) 會計室：秉承上級主計機關之監督與指導，並受校長之指揮，依法辦理歲計、會計、統計等事項。
- (八) 人事室：秉承上級人事機關之監督與指導，並受校長之指揮，依法辦理人事管理查核等事項。

臺北市地方教育發展基金 - 臺北市立西松高級中學

業務計畫及預算概要

中華民國 109 年度



四、基金歸類及屬性：

本校地方教育發展基金依據教育經費編列與管理法第 13 條規定設置，本基金為預算法第 4 條第 1 項第 2 款第 5 目所定之特別收入基金，以本府教育局為管理機關。

臺北市地方教育發展基金 - 臺北市立西松高級中學

業務計畫及預算概要

中華民國 109 年度

貳、業務計畫

本年度業務計畫重點與預算配合情形及預期績效，詳列如下：

單位：新臺幣千元

業務計畫名稱	計畫重點內容	預算數	預 期 績 效
高中及高職教育計畫	辦理各項教學、學生事務、圖書及輔導等業務。	218,435	1.新購工藝、自然、社會、圖書等各科教學設備，充實各科教材及用具。 2.革新教學方法，提高教學效能。 3.辦理暑期泳訓班、教師甄選、指定活動等項目。
一般行政管理計畫	綜理學校總務、人事、會計等業務。	29,204	配合校務推動行政處室支援工作，進而增進校務運作。
建築及設備計畫	購置教學所需教學設備等及改善教學環境。	16,932	辦理各學科因應教學課程需要購置教學設備，另辦理活動中心環境改善工程、優質圖書館精進方案改善工程、專科教室環境改善工程，以改善教學環境，增進教學效能，並提高行政效率。

臺北市地方教育發展基金 - 臺北市立西松高級中學
業務計畫及預算概要

中華民國 109 年度

參、預算概要

一、基金來源及用途之預計：

(一) 本年度基金來源：

服務收入 548 千元、財產處分收入 5 千元、其他財產收入 172 萬 7 千元、公庫撥款收入 2 億 2,882 萬 3 千元、政府其他撥入收入 18 萬元，學雜費收入 2,281 萬 2 千元、受贈收入 4 千元、雜項收入 6 萬元，本年度基金來源 2 億 5,415 萬 9 千元，較上年度預算數 2 億 6,249 萬 7 千元，減少 833 萬 8 千元，約 3.18%，主要係公庫撥款收入減編所致。

(二) 本年度基金用途：

高中及高職教育計畫 2 億 1,843 萬 5 千元，一般行政管理計畫 2,920 萬 4 千元，建築及設備計畫 1,693 萬 2 千元，本年度基金用途 2 億 6,457 萬 1 千元，較上年度預算數 2 億 7,110 萬 9 千元，減少 653 萬 8 千元，約 2.41%，主要係減編人事費、教師專業成長費計畫、冬夏令營(含童軍活動)所致。

二、基金餘絀之預計：

本年度基金來源及用途相抵後差短 1,041 萬 2 千元，較上年度預算數差短 861 萬 2 千元，增加 180 萬元，將移用以前基金餘額 1,041 萬 2 千元支應。

三、現金流量之預計：

本年度業務活動淨現金流出 1,041 萬 2 千元。

四、補辦預算事項：詳補辦預算明細表

(一) 購建固定資產 276 萬元。

1. 107 年度教育部補助高中優質化輔助方案計畫經費 101 萬 9 千元。
2. 107 年度教育部補助高級中等學校適性學習社區教育資源均質化實施方案計畫經費 4 萬元。
3. 107 年度原列遞延修繕房屋建築支出-校園骨幹網路更新，內屬設備部分移列固定資產 104 萬元。
4. 108 年度教育部補助運動防護員巡迴服務計畫經費 17 萬 6 千元。
5. 108 年度教育部補助充實一般科目教學設備計畫經費 48 萬 5 千元。

臺北市地方教育發展基金 - 臺北市立西松高級中學

業務計畫及預算概要

中華民國 109 年度

肆、年度關鍵績效指標：

關鍵策略目標	關鍵績效指標	衡量標準	年度目標值
推動國際教育	辦理國際教育創新課程場次比率	當年度辦理國際教育創新課程辦理場次-前一年度辦理國際教育創新課程場次/前一年度辦理國際教育創新課程場次(單位：%)	80%

伍、前年度及上年度已過期間實施狀況及成果概述：

一、前（107）年度決算結果及績效達成情形：

（一）前年度決算結果：

1.基金來源：決算數 2 億 6,215 萬 1 千元，較預算數 2 億 5,901 萬 2 千元，計增加 313 萬 9 千元，約 1.21%，主要係因教育部補助收入增加所致。

2.基金用途：決算數 2 億 6,452 萬 9 千元，較預算數 2 億 6,948 萬 7 千元，計減少 495 萬 7 千元，約 1.84%，主要係因執行教育局補助款等核實支付所致。

（二）前年度績效達成情形分析：

年度績效目標	衡量指標	年度目標值	績效衡量暨達成情形分析
精進中小學教育	參與提升教學課程發展計畫數	1 件	申請先鋒計畫、高中優質化計畫、均質化計畫共 3 件

二、上（108）年度已過期間預算執行情形及績效達成情形：

（一）上年度預算截至 108 年 6 月 30 日止執行情形：

臺北市地方教育發展基金 - 臺北市立西松高級中學

業務計畫及預算概要

中華民國 109 年度

- 1.基金來源：實際執行算數 1 億 4,491 萬 4 千元，較預算分配數 1 億 4,273 萬 7 千元，計增加 217 萬 8 千元，約 1.53%，主要係因教育部補助款收入增加所致。
- 2.基金用途：實際執行數 1 億 4,129 萬 1 千元，較預算分配數 1 億 5,134 萬 8 千元，計減少 1,005 萬 7 千元，約 6.65%，主要係因人事費等提前分配所致。

(二) 上 (108) 年度績效達成情形分析：

年度績效目標	衡量指標	年度目標值	績效衡量暨達成情形分析
精進中小學教育	參與提升教學課程發展計畫數	3 件	申請先鋒計畫、高中優質化計畫、均質化計畫共 3 件

臺北市地方教育發展基金－臺北市立西松高級中學

補辦預算明細表

中華民國109年度

單位：新臺幣元

項 目	金額	辦理年度	說 明
合計	2,760,000		
購建固定資產	2,760,000		
購置機械及設備	1,999,000	107	
騎馬裝訂收紙機	493,000		教育部補助107年度高中優質化輔助方案計畫經費。
雷射切割機	160,000		教育部補助107年度高中優質化輔助方案計畫經費。
3D印表機	266,000		教育部補助107年度高中優質化輔助方案計畫經費。
行動載具	40,000		教育部補助高級中等學校適性學習社區教育資源均質化實施方案計畫經費。
光纖模組-24蕊卡匣	1,040,000		原列遞延修繕房屋建築支出-校園骨幹網路更新，內屬設備部分移列固定資產。
購置雜項設備	100,000	107	
圖書	100,000		教育部補助107年度高中優質化輔助方案計畫經費。
購置機械及設備	473,000	108	
製冰機	47,000		教育部補助107學年度各級學校約用運動防護員巡迴服務計畫經費。
懷孕模擬體驗組	36,000		教育部補助高級中等學校充實一般科目教學設備計畫經費。
3D掃描器	25,000		教育部補助高級中等學校充實一般科目教學設備計畫經費。
實物投影機	20,000		教育部補助高級中等學校充實一般科目教學設備計畫經費。
認識電磁波實驗組	50,000		教育部補助高級中等學校充實一般科目教學設備計畫經費。
地球經緯儀	10,000		教育部補助高級中等學校充實一般科目教學設備計畫經費。
研究型複式光學顯微鏡(含數位攝影功能)	95,000		教育部補助高級中等學校充實一般科目教學設備計畫經費。
折射式望遠鏡及赤道儀	190,000		教育部補助高級中等學校充實一般科目教學設備計畫經費。
購置雜項設備	188,000	108	
彈簧床	25,000		教育部補助107學年度各級學校約用運動防護員巡迴服務計畫經費。
飛輪車	26,000		教育部補助107學年度各級學校約用運動防護員巡迴服務計畫經費。
懸吊訓練組	78,000		教育部補助107學年度各級學校約用運動防護員巡迴服務計畫經費。
冰箱	34,000		教育部補助高級中等學校充實一般科目教學設備計畫經費。
仿真禁毒模型	25,000		教育部補助高級中等學校充實一般科目教學設備計畫經費。

備註：各管理機關(構)依預算法第88條規定補辦預算，應確係不及編入年度預算，且因經營環境發生重大變遷或正常業務(含執行中央補助款項目)之確實需要，並經主管機關核轉本府核准先行辦理者；不具急迫性之事項，仍應儘可能納入預算辦理。

本 頁 空 白

預算主要表

臺北市地方教育發展基金－臺北市立西松高級中學

基金來源、用途及餘絀預計表

中華民國109年度

單位：新臺幣千元

前年度決算數	項 目	本年度預算數	上年度預算數	比較增減（－）
262,151	基金來源	254,159	262,497	-8,338
604	勞務收入	548	748	-200
604	服務收入	548	748	-200
1,875	財產收入	1,732	1,732	
53	財產處分收入	5	5	
1,822	其他財產收入	1,727	1,727	
237,253	政府撥入收入	229,003	236,894	-7,891
234,656	公庫撥款收入	228,823	236,714	-7,891
2,597	政府其他撥入收入	180	180	
22,355	教學收入	22,812	23,059	-247
22,355	學雜費收入	22,812	23,059	-247
64	其他收入	64	64	
3	受贈收入	4	4	
61	雜項收入	60	60	
264,529	基金用途	264,571	271,109	-6,538
222,903	高中及高職教育計畫	218,435	228,557	-10,122
27,985	一般行政管理計畫	29,204	30,786	-1,582
13,642	建築及設備計畫	16,932	11,766	5,166
-2,378	本期賸餘(短絀)	-10,412	-8,612	-1,800
25,514	期初基金餘額	14,523	15,039	-516
23,135	期末基金餘額	4,111	6,427	-2,316

註：前年度決算數細數之和與總數或略有出入，係四捨五入關係，以下各表同。

臺北市地方教育發展基金－臺北市立西松高級中學

現金流量預計表

中華民國109年度

單位：新臺幣千元

項 目	本 預	年 算	度 數	說 明
業務活動之現金流量				
本期賸餘(短絀)			-10,412	
業務活動之淨現金流入(流出)			-10,412	
其他活動之現金流量				
其他活動之淨現金流入(流出)				
現金及約當現金之淨增(淨減)			-10,412	
期初現金及約當現金			20,873	
期末現金及約當現金			10,461	

註：本表係採現金及約當現金基礎，包括現金及自投資日起3個月內到期或清償之債權證券。

預算明細表

臺北市地方教育發展基金－臺北市立西松高級中學

基金來源－服務收入明細表

中華民國109年度

單位：新臺幣元

科 目	單 位	本 年 度 預 算 數			說 明
		數 量 業 務 量	利(費)率	金 額	
合計				548,000	
服務收入				548,000	較上年度預算數748,000元，減少200,000元。
	人	120	500	60,000	英資班甄選報名費收入(收支對列)。
	人	40	700	28,000	體育班甄選報名費收入(收支對列)。
	人	300	700	210,000	暑期游泳訓練班學生票收入，預計招收350人，估列免費生50人，實收300人(收支對列)。
	人	300	300	90,000	教師甄選報名費收入。
	年	1	160,000	160,000	教科書費衍生之作業管理費收入(收支對列)。

臺北市地方教育發展基金－臺北市立西松高級中學

基金來源－財產處分收入明細表

中華民國109年度

單位：新臺幣元

科 目	單位	本 年 度 預 算 數			說 明
		數量 業務量	利(費)率	金 額	
合計				5,000	
財產處分收入	年	1	5,000	5,000	較上年度預算數5,000元，無增減。 出售財產報廢殘值收入。

臺北市地方教育發展基金－臺北市立西松高級中學

基金來源－其他財產收入明細表

中華民國109年度

單位：新臺幣元

科 目	單位	本 年 度 預 算 數			說 明
		數量 業務量	利(費)率	金 額	
合計				1,727,000	
其他財產收入				1,727,000	較上年度預算數1,727,000元，無增減。
	年	1	1,700,000	1,700,000	場地設施設備管理費收入(收支對列)。
	年	1	27,000	27,000	員工消費合作社場地使用費。

臺北市地方教育發展基金－臺北市立西松高級中學

基金來源－公庫撥款收入明細表

中華民國109年度

單位：新臺幣元

科 目	單位	本 年 度 預 算 數			說 明
		數量 業務量	利(費)率	金 額	
合計				228,823,000	
公庫撥款收入	年	1	228,823,000	228,823,000	較上年度預算數236,714,000元，減少7,891,000元。 市府補助款。
				228,823,000	

臺北市地方教育發展基金－臺北市立西松高級中學

基金來源－政府其他撥入收入明細表

中華民國109年度

單位：新臺幣元

科 目	單位	本 年 度 預 算 數			說 明
		數量 業務量	利(費)率	金 額	
合計				180,000	
政府其他撥入收入	年	1	180,000	180,000	較上年度預算數180,000元，無增減。 交通部民用航空局台北國際航空站補助噪音防制設施電費維護費補助(收支對列)。

臺北市地方教育發展基金－臺北市立西松高級中學

基金來源－學雜費收入明細表

中華民國109年度

單位：新臺幣元

科 目	單 位	本 年 度 預 算 數			說 明
		數量 業務量	利(費)率	金 額	
合計				22,812,000	
學雜費收入				22,812,000	較上年度預算數23,059,000元，減少247,000元。
	年	1	708,240	708,240	重修學分費收入(收支對列)。
	人、學期	385x1	1,820	700,700	108學年度第2學期高一雜費收入預估學生390人，減免5人(收支對列)。
	人、學期	385x1	1,820	700,700	109學年度第1學期高一雜費收入預估學生390人，減免5人(收支對列)。
	人、學期	447x1	1,740	777,780	109學年度第1學期高二及高三社會組雜費收入預估學生452人，減免5人(收支對列)。
	人、學期	1,097x1	6,240	6,845,280	108學年度第2學期高中部學費收入預估學生1,110人，減免13人。
	人、學期	299x1	2,060	615,940	109學年度第1學期高二及高三自然組雜費收入預估學生302人，減免3人(收支對列)。
	人、學期	427x1	1,740	742,980	108學年度第2學期高二及高三社會組雜費收入預估學生432人，減免5人(收支對列)。
	人、學期	1,131x1	6,240	7,057,440	109學年度第1學期高中部學費收入預估學生1,144人，減免13人。
	人、學期	285x1	2,060	587,100	108學年度第2學期高二及高三自然組雜費收入預估學生288人，減免3人(收支對列)。
	年	1	3,714,706	3,714,706	學習輔導費收入(收支對列)。
	年	1	134	134	配合預算編列至千元，增列進位數134元。
	人、學期	475x1	380	180,500	109學年度第1學期電腦使用費收入(收支對列)。
	人、學期	475x1	380	180,500	108學年度第2學期電腦使用費收入(收支對列)。

臺北市地方教育發展基金－臺北市立西松高級中學

基金來源－受贈收入明細表

中華民國109年度

單位：新臺幣元

科 目	單位	本 年 度 預 算 數			說 明
		數量 業務量	利(費)率	金 額	
合計 受贈收入	年	1	4,000	4,000 4,000 4,000	較上年度預算數4,000元，無增減。 獎助學金收入。

臺北市地方教育發展基金－臺北市立西松高級中學

基金來源－雜項收入明細表

中華民國109年度

單位：新臺幣元

科 目	單位	本 年 度 預 算 數			說 明
		數量 業務量	利(費)率	金 額	
合計 雜項收入	年	1	60,000	60,000 60,000 60,000	較上年度預算數60,000元，無增減。 資料書刊費-工程圖說、標單、逾期罰款及其他收入。

臺北市地方教育發展基金－臺北市立西松高級中學

基金用途－高中及高職教育計畫明細表

中華民國109年度

單位：新臺幣元

前年度 決算數	上年度 預算數	科 目	本 年 度 預 算 數	說 明
222,902,567	228,557,000	合計	218,435,000	
205,418,695	206,474,000	用人費用	197,375,000	
103,246,713	101,268,000	正式員額薪資	94,536,000	較上年度預算數101,268,000元，減少6,732,000元。
103,246,713	101,268,000	職員薪金	94,536,000	
			84,792,000	教師97人薪金(詳用人費用彙計表)(含教育部補助導師費96,000元及專任輔導教師1人640,000元)。
			2,580,000	特殊教育教師4人薪金(詳用人費用彙計表)。
			7,164,000	體育班教師8人薪金(詳用人費用彙計表)。
6,488,066	7,273,864	聘僱及兼職人員薪資	7,921,192	較上年度預算數7,273,864元，增加647,328元。
	885,864	聘用人員薪金	1,963,272	
			1,963,272	專任學務創新人力3員及聘用運動教練1員薪金(詳聘用及約僱人員明細表)。
6,488,066	6,388,000	兼職人員酬金	5,957,920	
			46,080	補助調整授課鐘點費之外聘教師勞、健保及勞退費用(教育部補助款)。
			460,800	補助調整教師授課鐘點費，16人*2節*40週*360元(教育部補助款)。
			712,800	高中部教師代課鐘點費，本校編制專任教師總人數77人，按9分之1計，編列9人，每人18節11月，總節數9人*18節*11月=1,782節，每節400元。
			237,600	國中部教師代課鐘點費，本校編制專任教師總人數21人，按9分之1計，編列3人，每人220節，總節數3人*220節=660節，每節360元。
			3,854,400	高中部兼課鐘點費：1.依課程標準規定每週課程總時數1,155節。2.現有教師依標準規定每週應授課總時數936節。3.每週兼課總時數1,155節-936節=219節。219節*4週*11月*400元。
			288,000	國中部教師強制控管1人編列兼課鐘點費，800節*360元。

臺北市地方教育發展基金－臺北市立西松高級中學

基金用途－高中及高職教育計畫明細表

中華民國109年度

單位：新臺幣元

前年度 決算數	上年度 預算數	科 目	本 年 度 預 算 數	說 明
			8,640	補助調整授課鐘點費之外聘教師勞、健保及勞退費用(教育部補助款)。
			86,400	補助調整授課特教教師鐘點費，3人*2節*40週*360元(教育部補助款)。
			68,800	體育班教練指導鐘點費，172節*400元(體育班業務費)。
			194,400	依高級中等學校體育班課程綱要規定，於寒、暑假開設競技專項運動綜合訓練編列鐘點費，3班*162節*400元。
743,629	1,316,527	超時工作報酬	1,232,390	較上年度預算數1,316,527元，減少84,137元。
693,629	1,244,527	加班費	1,184,390	
			551,605	不休假出勤加班費。
			32,190	教職員趕辦業務加班費(高中部雜費)(收支對列)。
			244,308	教職員趕辦業務加班費。
			28,467	不休假出勤加班費。
			14,800	英資班甄選業務工作人員加班費(收支對列)。
			16,650	教科書費作業管理費-整理及發放教科書等相關作業加班費(收支對列)。
			224,590	學習輔導費-晚自習督導加班費(收支對列)。
			14,800	重修學分費-維護重修報名系統、夜間巡查及巡堂督導費等(收支對列)。
			23,680	相關工作人員加班費(高中聯合轉學考)(新增)。
			33,300	中等學校校長遴選工作加班費。
50,000	72,000	值班費	48,000	
			48,000	教育部補助教官值班費，2人*12月*2,000元(教育部補助款)。
24,206,024	23,249,234	獎金	21,934,411	較上年度預算數23,249,234元，減少1,314,823元。
11,627,303	10,480,000	考績獎金	9,872,000	
			8,248,000	依規定核發之獎金。
			430,000	依規定核發之獎金。

臺北市地方教育發展基金－臺北市立西松高級中學

基金用途－高中及高職教育計畫明細表

中華民國109年度

單位：新臺幣元

前年度 決算數	上年度 預算數	科 目	本 年 度 預 算 數	說 明
12,578,721	12,769,234	年終獎金	1,194,000 12,062,411	依規定核發之獎金。
			245,411	專任學務創新人力3員及聘用運動教練1員，依規定於年節加發之獎金。
			10,599,000	依規定於年節加發之獎金。
			322,500	依規定於年節加發之獎金。
			895,500	依規定於年節加發之獎金。
57,414,607	57,869,115	退休及卹償金	56,743,665	較上年度預算數57,869,115元，減少1,125,450元。
56,697,064	55,865,256	職員退休及離職金	56,352,108	
			7,465,536	提撥退撫基金。
			117,804	專任學務創新人力3員及聘用運動教練1員提撥離職儲金。
			209,664	提撥退撫基金。
			645,840	提撥退撫基金。
			47,913,264	退休人員月退休金，113人*34,104元*12月=46,245,024元；退休遺族月撫慰金，7人*19,860元*12月=1,668,240元；合計47,913,264元。
717,543	2,003,859	工員退休及離職金	391,557	
			391,557	職工1人退休一次退休金，1人*1年*391,557元。
13,319,656	15,497,260	福利費	15,007,342	較上年度預算數15,497,260元，減少489,918元。
10,187,349	8,751,624	分擔員工保險費	8,288,364	
			7,228,824	分擔公保、勞保、健保費。
			229,716	專任學務創新人力3員及聘用運動教練1員分擔勞保、健保費。
			213,516	分擔公保、勞保、健保費。
			616,308	分擔公保、勞保、健保費。
235,000	667,500	傷病醫藥費	667,500	
			171,500	教職員健康檢查費用，49人*3,500元。
			496,000	教職員健康檢查費用，31人*16,000元。
900,278	1,228,500	員工通勤交通費	1,180,620	
			214,200	教師上下班交通費，34人*10月*1段*630

臺北市地方教育發展基金－臺北市立西松高級中學

基金用途－高中及高職教育計畫明細表

中華民國109年度

單位：新臺幣元

前年度 決算數	上年度 預算數	科 目	本 年 度 預 算 數	說 明
				元。
			30,240	軍訓教官上下班交通費，2人*12月*2段*630元。
			60,480	專任學務創新人力3員及聘用運動教練1員上下班交通費，4人*12月*2段*630元。
			768,600	教師上下班交通費，61人*10月*2段*630元。
			12,600	特殊教育教師上下班交通費，1人*10月*2段*630元。
			18,900	特殊教育教師上下班交通費，3人*10月*1段*630元。
			50,400	體育班教師及教練上下班交通費，4人*10月*2段*630元。
			25,200	體育班教師及教練上下班交通費，4人*10月*1段*630元。
1,997,029	4,849,636	其他福利費	4,870,858	
			64,000	專任學務創新人力人3員及聘用運動教練1員，休假旅遊補助費。
			304,000	休假旅遊補助費。
			16,000	休假旅遊補助費。
			32,000	休假旅遊補助費。
			18,000	教職員遺族三節慰問金，3人*6,000元。
			48,000	退休人員三節慰問金，8人*6,000元。
			125,420	結婚補助費31,355元*2月*2人。
			365,000	喪葬補助費36,500元*5月*2人。
			3,898,438	子女教育補助費。
12,342,030	15,348,000	服務費用	14,728,000	
2,975,468	3,707,060	水電費	3,475,719	較上年度預算數3,707,060元，減少231,341元。
				。
2,439,774	2,686,550	工作場所電費	2,447,480	
			180,000	交通部民用航空局台北國際航空站補助噪音防制設施電費補助(收支對列)。
			150,000	一般教學電費(高中部雜費)(收支對列)。
			1,992,220	電費。
			44,800	游泳池電費(國中部游泳池水電清潔維護

臺北市地方教育發展基金－臺北市立西松高級中學

基金用途－高中及高職教育計畫明細表

中華民國109年度

單位：新臺幣元

前年度 決算數	上年度 預算數	科 目	本 年 度 預 算 數	說 明
				費)。
			4,460	暑期泳訓班電費補助費(室內)(收支對列)。
			4,000	教科書費作業管理費-電費(收支對列)。
			49,000	學習輔導費-電費(收支對列)。
			23,000	重修學分費-電費(收支對列)。
433,585	435,510	工作場所水費	443,239	
			433,059	班級水費。
			2,800	游泳池水費(國中部游泳池水電清潔維護費)。
			3,380	暑期泳訓班水費補助費(室內)(收支對列)。
			4,000	教科書費作業管理費-水費(收支對列)。
102,109	585,000	氣體費	585,000	
			585,000	溫水游泳池燃料費。
129,797	173,569	郵電費	200,607	較上年度預算數173,569元，增加27,038元。
19,652	23,649	郵費	23,649	
			23,649	一般教學寄發學生各種表單及其他郵資等(高中部雜費)(收支對列)。
110,145	149,320	電話費	176,958	
			176,958	一般教學電話費(高中部雜費)(收支對列)。
	600	數據通信費		
369,886	358,150	旅運費	354,150	較上年度預算數358,150元，減少4,000元。
299,771	336,000	國內旅費	332,000	
			192,200	一般教學參加各項活動比賽市外出差旅費及校外教學隨隊人員出差旅費，124人*1天*1,550元(高中部雜費)(收支對列)。
			27,900	校外教學隨隊人員出差旅費，6人*3天*1,550元。
			9,300	教職員工因公出差旅費，6人*1天*1,550元。
			32,850	一般教學教職員工短程車資(高中部雜費)(收支對列)。
			69,750	體育班教師及教練帶隊參加比賽市外出差旅費，5人*9天*1,550元(體育班業務費)。
16,555	22,150	貨物運費	22,150	
			3,100	一般教學參加校外活動、展覽、慶典等器

臺北市地方教育發展基金－臺北市立西松高級中學

基金用途－高中及高職教育計畫明細表

中華民國109年度

單位：新臺幣元

前年度 決算數	上年度 預算數	科 目	本 年 度 預 算 數	說 明
				材運費(國中部差旅費)。
			19,050	一般教學參加校外活動、展覽、慶典等器材運費(高中部雜費)(收支對列)。
53,560		其他旅運費		
154,159	204,300	印刷裝訂與廣告費	181,300	較上年度預算數204,300元，減少23,000元。
154,159	204,300	印刷及裝訂費	181,300	
			123,810	一般教學表冊及報表等印刷費(高中部雜費)(收支對列)。
			4,400	運動會用印製宣傳海報、邀請函等。
			16,500	活化教學表冊及報表等印刷費。
			7,000	教科書費作業管理費-科展成果等印刷費(收支對列)。
			16,590	重修學分費-影印機使用費，1臺*2月*11,850張*0.7元(收支對列)。
			5,000	資料袋、識別證、研習手冊及成果報告等印製(高中聯合轉學考)(新增)。
			8,000	非學校型態實驗教育-辦理說明會、訪視、會議等資料印刷及裝訂。
2,716,857	2,961,407	修理保養及保固費	3,034,807	較上年度預算數2,961,407元，增加73,400元。
110,500	235,000	一般房屋修護費	185,000	
			170,000	一般教學公用房屋等修護費(高中部雜費)(收支對列)。
			15,000	暑期泳訓班場地維護費(收支對列)。
228,007	331,920	機械及設備修護費	235,320	
			152,120	一般教學辦公事務機具等修護費(高中部雜費)(收支對列)。
			53,200	電腦設備維護費(電腦專案計畫)。
			30,000	學生電腦課程用維護費(收支對列)。
66,300	124,000	交通及運輸設備修護費	100,000	
			100,000	一般教學交通及運輸事務機具等修護費(高中部雜費)(收支對列)。
2,312,050	2,270,487	雜項設備修護費	2,514,487	
			200,000	一般教學樂器、櫥櫃、照明、飲用水設備等修護費(國中部維護費)。

臺北市地方教育發展基金－臺北市立西松高級中學

基金用途－高中及高職教育計畫明細表

中華民國109年度

單位：新臺幣元

前年度 決算數	上年度 預算數	科 目	本 年 度 預 算 數	說 明
			921,147	一般教學樂器、櫥櫃、照明、飲用水設備等修護費(高中部雜費)(收支對列)。
			10,000	游泳池設備修理維護費(國中部游泳池水電清潔維護費)。
			1,000,000	開放學校場地-學校設備修護費(收支對列)。
			150,000	學習輔導費-學校設施、設備維護費(收支對列)。
			223,340	重修學分費-學校設施、設備維護費(收支對列)。
			10,000	數位學習相關設備及用品、用具等修護費用。
4,680	20,000	保險費	9,800	較上年度預算數20,000元，減少10,200元。
4,680	20,000	其他保險費	9,800	
			9,800	暑期游泳訓練班保險費，350人*28元(收支對列)。
1,172,282	1,767,844	一般服務費	1,700,312	較上年度預算數1,767,844元，減少67,532元。
15,598	38,016	佣金、匯費、經理費及手續費	12,384	
			12,384	委託超商代收學雜費手續費，1,290人*0.8*2學期*6元。
940,434	1,461,928	外包費	1,461,928	
			777,440	游泳池救生員外包費(7、8月除外)，2人*10月*38,872元。
			155,488	暑期泳訓班救生員外包費，2人*2月*38,872元。
			100,000	開放學校場地-園藝、廁所等清潔費及校園安全維護費(收支對列)。
			429,000	完全中學行政人力勞務外包費，1人*12月*35,750元。
	33,900	計時與計件人員酬金		
216,250	234,000	體育活動費	226,000	
			6,000	文康活動費，本校編列專任學務創新人力人員3人，每人編列2,000元。
			194,000	文康活動費，本校編列教師97人，每人編

臺北市地方教育發展基金－臺北市立西松高級中學

基金用途－高中及高職教育計畫明細表

中華民國109年度

單位：新臺幣元

前年度決算數	上年度預算數	科 目	本 年 度 預 算 數	說 明
				列2,000元。
			2,000	文康活動費，本校編列聘用運動教練1人，每人編列2000元。
			8,000	文康活動費，本校編列教師4人，每人編列2,000元。
			16,000	文康活動費，本校編列教師8人，每人編列2,000元。
4,818,901	6,155,670	專業服務費	5,771,305	較上年度預算數6,155,670元，減少384,365元。
3,885,959	4,825,000	講課鐘點、稿費、出席審查及查詢費	4,449,650	
			57,600	分組活動外聘鐘點費。
			7,200	身障班教學材料編輯費，1班*12月*600元。
			21,600	英文資優班教學材料編輯費，3班*12月*600元。
			7,200	資源班教學材料編輯費，1班*12月*600元。
			400,000	資源班專業人員鐘點費。
			15,200	校慶運動會裁判費，38節*400元。
			24,000	活化教學內聘教師鐘點費。
			25,600	課後社團活動外聘指導教師鐘點費。
			9,200	性別平等教育宣導活動-性平事件調查報告撰寫稿費，10千字*920元。
			16,200	性別平等教育宣導活動外聘講座鐘點費。
			2,000	性別平等教育宣導活動-性平事件調查人員鐘點費。
			3,200	國中適性入學宣導講師鐘點費(含教育部補助2,000元)。
			1,600	國中生涯發展教育鐘點費。
			160,000	暑期泳訓班教練指導鐘點費，每班聘請1位，每期每班為10節，320節*500元(收支對列)。
			555,000	學習輔導費-國中輔導課程教師鐘點費，1,110節*500元(收支對列)。
			2,231,350	學習輔導費-高中輔導課程教師鐘點費，4,057節*550元(收支對列)。
			249,700	重修學分費-教師鐘點費等，454節*550元

臺北市地方教育發展基金－臺北市立西松高級中學

基金用途－高中及高職教育計畫明細表

中華民國109年度

單位：新臺幣元

前年度 決算數	上年度 預算數	科 目	本 年 度 預 算 數	說 明
				(收支對列)。
			12,000	性別平等重點學校外聘講師鐘點費，6節*2000元(新增)。
			2,000	技職教育、免試入學及十二年國教校園宣導講師鐘點費。
			129,000	非學校型態實驗教育-報告書、審議書書面審查費，10人*215份*60元。
			520,000	非學校型態實驗教育-年度訪視、審議會議外聘專家學者出席費。
107,800	86,400	委託檢驗(定)試驗認證費	77,085	
			63,885	建物、消防安全檢測等費用(高中部雜費)(收支對列)。
			13,200	飲水機水質檢驗費編列，11臺*1年*1,200元。
234,380	384,270	試務甄選費	384,570	
			62,550	教師甄選試務費用。
			22,000	英資班口試及評審費、筆試閱卷費、出題委員命題費、監場費、試務人員工作費等(收支對列)。
			24,000	體育班甄選試務費用(收支對列)。
			42,000	試務費用(高中聯合轉學考)(新增)。
			200,000	中等學校校長遴選委員出席費，100人次*2,000元。
			34,020	中等學校校長遴選委員外聘評審費，42件*810元。
54,872	60,000	電腦軟體服務費	60,000	
			60,000	學生電腦課程用教學軟體(收支對列)。
535,890	800,000	其他專業服務費	800,000	
			600,000	開放學校場地-校園安全保全費用(收支對列)。
			200,000	學習輔導費-校園安全保全費用及保全系統維護費等(收支對列)。
3,776,833	4,894,000	材料及用品費	4,600,000	
395,263	1,370,262	使用材料費	1,295,837	較上年度預算數1,370,262元，減少74,425元。
395,263	1,370,262	設備零件	1,295,837	

臺北市地方教育發展基金－臺北市立西松高級中學

基金用途－高中及高職教育計畫明細表

中華民國109年度

單位：新臺幣元

前年度 決算數	上年度 預算數	科 目	本 年 度 預 算 數	說 明
			640,000	改善汰換中等學校普通教室學生課桌椅，400套*1,600元。
			35,000	一般教學購置家事炊事用具(高中部雜費)(收支對列)。
			35,000	一般教學購置音樂運動等康樂用具(高中部雜費)(收支對列)。
			70,000	一般教學購置教學影片、錄影帶、幻燈片、掛圖等用具(高中部雜費)(收支對列)。
			34,862	一般教學購置木工等工藝用具(高中部雜費)(收支對列)。
			35,000	一般教學購置教學事務用具(高中部雜費)(收支對列)。
			180,500	教學用平板電腦，19部*9,500元(電腦專案計畫)(新增)。
			39,775	體育班用運動器材(體育班業務費)。
			56,700	電腦設備維護及管理費，9班*1年*6,300元(電腦專案計畫)。
			13,000	課後社團用音箱、麥克風等。
			40,000	植裁箱更新，4次*10,000元。
			17,000	中等學校校長遴選用物品。
			1,500	教師座椅，1組*1,500元(化學教室)(專科教室環境改善工程移列)。
			36,000	學生座椅，40組*900元(化學教室)(專科教室環境改善工程移列)。
			1,500	教師座椅，1組*1,500元(生物教室)(專科教室環境改善工程移列)。
			60,000	學生座椅，40組*1,500元(生物教室)(專科教室環境改善工程移列)。
3,381,570	3,523,738	用品消耗	3,304,163	較上年度預算數3,523,738元，減少219,575元。
414,889	409,105	辦公(事務)用品	382,270	
			140,000	一般教學文具紙張等(高中部雜費)(收支對列)。
			13,820	資源班用教學用品等購置，1班*1年*13,820元(特教班教學材料費)。
			41,460	英文資優班用文具、紙張文件夾、電腦耗

臺北市地方教育發展基金－臺北市立西松高級中學

基金用途－高中及高職教育計畫明細表

中華民國109年度

單位：新臺幣元

前年度 決算數	上年度 預算數	科 目	本 年 度 預 算 數	說 明
				材等教學用品，3班*1年*13,820元(特教班教學材料費)。
			13,820	身心障礙資源班用教學用品等購置，1班*1年*13,820元(特教班教學材料費)。
			3,000	運動會(校慶)用文具、紙張、光碟等。
			13,200	課後社團活動用文具紙張等。
			800	國中適性入學宣導文具用品。
			20,250	教師甄選活動文具紙張等。
			10,000	英資班辦公事務文具用品等(收支對列)。
			16,120	文具紙張等相關費用(高中聯合轉學考)(新增)。
			4,000	性別平等重點學校所需文具及紙張等(新增)。
			68,200	中等學校校長遴選委員文具紙張及資料袋等。
			12,000	非學校型態實驗教育活動用文具用品、紙張、資料夾等。
			25,600	數位學習相關文具用品等。
82,380	86,339	報章雜誌	86,339	一般教學訂閱書報雜誌費等(高中部雜費)(收支對列)。
8,850	15,110	服裝	15,110	體育、社團等教學活動用服裝(高中部雜費)(收支對列)。
50,000	50,000	醫療用品(非醫療院所使用)	50,000	一般教學購置保健醫療用品等(高中部雜費)(收支對列)。
			35,000	健康中心藥品。
2,825,451	2,963,184	其他用品消耗	2,770,444	一般教學用實驗材料、體育訓練器材、工藝家事材料、音樂用零星配件等(國中部普通班級教學材料費)。
			110,560	中低收入戶學生用教科書，52人*1年*1,300元。
			67,600	一般教學衛生清潔用品等費用(高中部雜費)(收支對列)。
			47,000	

臺北市地方教育發展基金－臺北市立西松高級中學

基金用途－高中及高職教育計畫明細表

中華民國109年度

單位：新臺幣元

前年度 決算數	上年度 預算數	科 目	本 年 度 預 算 數	說 明
			50,000	一般教學校慶活動、畢業典禮、射擊訓練費用及其他各種行政及會議用雜支(高中部雜費)(收支對列)。
			519,008	一般教學用實驗材料、體育訓練器材、工藝家事材料、音樂用零星配件等(高中部雜費)(收支對列)。
			103,950	一般教學專用垃圾袋費用，33班*1年*3,150元(高中部雜費)(收支對列)。
			84,000	敬師活動費，140人*600元。
			57,600	垃圾袋費用、衛生清潔用品費、教室佈置費及誤餐費，8班*7200元。(國中部業務費)。
			72,160	辦理一般教學員工洽辦公務或辦理活動等會議逾時誤餐費用，902人次*80元(高中部雜費)(收支對列)。
			8,000	辦理個案諮商及輔導活動等會議逾時誤餐費用，100人次*80元。
			4,000	辦理個案諮商及輔導活動等會議逾時誤餐費用，50人次*80元。
			8,200	童軍教育教學用教材、道具、租借禮服、紙張等雜支。
			8,000	辦理英文資優班相關會議逾時誤餐費用，100人次*80元(特教業務費)。
			6,000	辦理身心障礙資源班相關會議逾時誤餐費用，75人次*80元(特教業務費)。
			133,000	電腦耗材(電腦專案計畫)。
			18,000	體育班招生比賽用文宣等雜支(體育班業務費)。
			8,000	辦理體育班活動會議、教師及教練帶隊比賽逾時誤餐費用，100人次*80元(體育班業務費)。
			100,000	辦理體育班選手參加各項比賽逾時誤餐費用，1,250人次*80元(體育班業務費)。
			5,000	運動會(校慶)用充氣拱門、鮮花、汽球及用品耗材等。
			8,000	辦理運動會比賽逾時誤餐費用，100人次*80元。

臺北市地方教育發展基金－臺北市立西松高級中學

基金用途－高中及高職教育計畫明細表

中華民國109年度

單位：新臺幣元

前年度 決算數	上年度 預算數	科 目	本 年 度 預 算 數	說 明
			13,900	活化教學活動用茶水、雜支等。
			25,600	辦理活化教學會議逾時誤餐費用，320人次*80元。
			3,000	課後社團活動用茶水、雜支等。
			1,600	辦理性別平等教育宣導活動會議逾時誤餐費用，20人次*80元。
			13,800	小田園教育體驗學習-菜瓜布、刷子等清潔及整理用品。
			38,400	小田園教育體驗學習-液肥，16桶*2,400元。
			22,800	小田園教育體驗學習-水耕蔬菜菜苗，4次*5,700元。
			19,200	液肥8桶*2,400元。
			15,800	菜瓜布、刷子等清潔及整理用品。
			5,000	暑期泳訓班雜支(收支對列)。
			5,000	暑期泳訓班教學器材費(收支對列)。
			7,360	暑期泳訓班消毒劑，32班*230元(收支對列)。
			7,200	辦理教師甄選活動會議逾時誤餐費用，90人次*80元。
			2,000	體育班甄選試務相關用品等雜支(收支對列)。
			6,800	英資班語文性向測驗工具借用及讀卡費、試務及甄選相關用品等(收支對列)。
			6,400	辦理英資班甄選活動會議逾時誤餐費用，80人次*80元(收支對列)。
			2,000	辦理體育班甄選活動會議逾時誤餐費用，25人次*80元(收支對列)。
			271,000	學生電腦課程用耗材及零組件等(收支對列)。
			85,450	教科書費作業管理費-購買教學相關用品、器材等(收支對列)。
			2,400	辦理教科書費作業管理費活動及相關會議逾時誤餐費用，30人次*80元(收支對列)。
			90,010	學習輔導費-購置教學用品、器材等(收支對列)。
			214,756	學習輔導費-文具、耗材、油墨、紙張及影

臺北市地方教育發展基金－臺北市立西松高級中學

基金用途－高中及高職教育計畫明細表

中華民國109年度

單位：新臺幣元

前年度 決算數	上年度 預算數	科 目	本 年 度 預 算 數	說 明
				印費等雜支(收支對列)。
			90,000	重修學分費-購置教學相關用品及器材等(收支對列)。
			90,810	重修學分費-文具、耗材、油墨、紙張、場地布置及影印費等雜支(收支對列)。
			3,200	委員會議逾時誤餐費用，40人次*80元(高中聯合轉學考)(新增)。
			3,200	性別平等重點學校場地布置茶水、清潔等雜支(新增)。
			12,800	性別平等重點學校辦理研習逾時誤餐費用，160人次*80元(新增)。
			135,480	中等學校校長遴選會場布置、茶水等。
			112,000	辦理中等學校校長遴選會議逾時誤餐費用，1,400人次*80元。
			11,000	非學校型態實驗教育活動用茶水費、場地布置用品、影印機耗材、郵票等。
			20,000	辦理非學校型態實驗教育活動會議逾時誤餐費用，250人次*80元。
			14,400	數位學習活動或會議逾時誤餐費用，180人次*80元。
54,550	69,000	租金、償債、利息及相關手續費	65,000	
31,750	31,320	交通及運輸設備租金	31,320	較上年度預算數31,320元，無增減。
31,750	31,320	車租	31,320	
			22,000	特教組辦校外教學租車費(特教業務費)。
			9,320	國中生涯發展教育參訪活動車租。
22,800	37,680	雜項設備租金	33,680	較上年度預算數37,680元，減少4,000元。
22,800	37,680	雜項設備租金	33,680	
			3,680	悠遊卡刷卡機月租費，1臺*10月*368元。
			30,000	運動會音響租用。
810,870	1,159,000	會費、捐助、補助、分攤、照護、救濟與交流活動費	1,072,000	
74,200	167,800	捐助、補助與獎助	168,440	較上年度預算數167,800元，增加640元。
74,200	132,668	獎助學員生給與	133,308	
			808	配合預算編列至千元，增列進位數808元。
			10,000	教育關懷獎每校推薦1名學生獎助金。

臺北市地方教育發展基金－臺北市立西松高級中學

基金用途－高中及高職教育計畫明細表

中華民國109年度

單位：新臺幣元

前年度 決算數	上年度 預算數	科 目	本 年 度 預 算 數	說 明
			66,000	高中部優秀學生獎學金，33班*2學期*1,000元。
			16,000	國中部優秀學生獎學金，8班*2學期*1,000元。
			40,500	教科書費作業管理費-整理教科書等學生工讀金，270小時*150元(收支對列)。
	35,132	其他捐助、補助與獎助	35,132	
			35,132	一般教學學生刊物、營養補助、社團補助等(高中部雜費)(收支對列)。
736,670	991,200	補貼、獎勵、慰問、照護與救濟	903,560	較上年度預算數991,200元，減少87,640元。
73,000	91,000	獎勵費用		
663,670	900,200	其他補貼、獎勵、慰問、照護與救濟	903,560	
			13,600	弱勢學生冷氣使用費補助費用，17人*800元(新增)。
			64,960	補助學校午餐使用有機蔬菜計畫，203人*40週*1次*8元。
			825,000	清寒學生餐費補助，75人*200日*55元。
499,589	613,000	其他	595,000	
499,589	613,000	其他支出	595,000	較上年度預算數613,000元，減少18,000元。
499,589	613,000	其他	595,000	
			35,000	一般教學參加比賽、畢業典禮等績優獎品(高中部雜費)(收支對列)。
			50,400	執行學生路隊安全導護費，2人*40週*10次*63元。
			91,000	適性評量測驗、個案諮商及輔導活動專家學者出席費、講師鐘點費、輔導刊物、相關輔導活動之宣導用品等。(高中部)
			46,000	適性評量測驗、個案諮商及輔導活動專家學者出席費、講師鐘點費、輔導刊物、相關輔導活動之宣導用品等。(國中部)
			209,450	體育班選手參加各項比賽及活動車資、住宿、報名費等(體育班業務費)。
			8,950	運動會(校慶)用比賽績優獎品。
			129,000	班級自治費，1,290人*2學期*50元。

臺北市地方教育發展基金－臺北市立西松高級中學

基金用途－高中及高職教育計畫明細表

中華民國109年度

單位：新臺幣元

前年度 決算數	上年度 預算數	科 目	本 年 度 預 算 數	說 明
			25,200	課後社團活動評鑑用績優獎品。

臺北市地方教育發展基金－臺北市立西松高級中學

基金用途－一般行政管理計畫明細表

中華民國109年度

單位：新臺幣元

前年度 決算數	上年度 預算數	科 目	本 年 度 預 算 數	說 明
27,984,531	30,786,000	合計	29,204,000	
26,363,731	29,061,000	用人費用	27,483,000	
16,731,835	19,104,000	正式員額薪資	18,096,000	較上年度預算數19,104,000元，減少1,008,000元。
14,560,927	17,256,000	職員薪金	16,608,000	
			16,608,000	職員23人薪金(詳用人費用彙計表)。
2,170,908	1,848,000	工員工資	1,488,000	
			1,488,000	工員4人工資(詳用人費用彙計表)。
1,137,799		聘僱及兼職人員薪資		
1,137,799		約僱職員薪金		
716,854	846,228	超時工作報酬	804,464	較上年度預算數846,228元，減少41,764元。
716,854	846,228	加班費	804,464	
			687,133	不休假出勤加班費。
			117,331	員工趕辦業務加班費(統籌業務費)。
4,146,277	4,939,000	獎金	4,645,000	較上年度預算數4,939,000元，減少294,000元。
2,047,556	2,551,000	考績獎金	2,383,000	
			2,383,000	依規定核發之獎金。
2,098,721	2,388,000	年終獎金	2,262,000	
			2,262,000	依規定於年節加發之獎金。
1,519,124	1,643,568	退休及卹償金	1,554,864	較上年度預算數1,643,568元，減少88,704元。
1,275,966	1,495,728	職員退休及離職金	1,435,824	
			1,435,824	提撥退撫基金。
243,158	147,840	工員退休及離職金	119,040	
			119,040	提撥勞工退休準備金。
2,111,842	2,528,204	福利費	2,382,672	較上年度預算數2,528,204元，減少145,532元。
1,613,913	1,678,644	分擔員工保險費	1,580,232	
			1,580,232	分擔公保、勞保、健保費。
161,026	385,560	員工通勤交通費	370,440	
			332,640	員工上下班交通費，22人*12月*2段*630元。
			37,800	員工上下班交通費，5人*12月*1段*630元。

臺北市地方教育發展基金－臺北市立西松高級中學

基金用途－一般行政管理計畫明細表

中華民國109年度

單位：新臺幣元

前年度 決算數	上年度 預算數	科 目	本 年 度 預 算 數	說 明
336,903	464,000	其他福利費	432,000	
			432,000	休假旅遊補助費。
1,186,712	1,369,000	服務費用	1,365,000	
58,200		水電費		
58,200		工作場所電費		
33,223	325	郵電費	325	較上年度預算數325元，無增減。
33,223	325	電話費	325	
			325	電話費(統籌業務費)。
152,049	158,970	印刷裝訂與廣告費	158,970	較上年度預算數158,970元，無增減。
152,049	158,970	印刷及裝訂費	158,970	
			158,970	影印機使用費，5臺*12月*3,785張*0.7元(統籌業務費)。
370,892	418,000	一般服務費	414,000	較上年度預算數418,000元，減少4,000元。
319,892	360,000	外包費	360,000	
			360,000	消化超額職工9人(技工、工友)業務外包費。
51,000	58,000	體育活動費	54,000	
			54,000	文康活動費，本校編列教員23人，工具4人，合計27人，每人編列2,000元。
392,348	639,305	專業服務費	639,305	較上年度預算數639,305元，無增減。
392,348	639,305	其他專業服務費	639,305	
			639,305	校園安全機械定點、機動巡邏等保全費用。
180,000	152,400	公共關係費	152,400	較上年度預算數152,400元，無增減。
180,000	152,400	公共關係費	152,400	
			152,400	校長特別費，12月*12,700元。
432,088	354,000	材料及用品費	354,000	
432,088	354,000	用品消耗	354,000	較上年度預算數354,000元，無增減。
432,088	354,000	辦公(事務)用品	354,000	
			354,000	統籌業務費計算如下：高中部普通班27班、體育班3班、特教班3班，1290元*15班*12月=232,200元，810元*15班*12月=145,800元，640元*3班*12月=23,040元，國中部普通班8班，1290元*15班*12月=232,200元，以上合計633,240元，除依實際需求移列電話費

臺北市地方教育發展基金－臺北市立西松高級中學

基金用途－一般行政管理計畫明細表

中華民國109年度

單位：新臺幣元

前年度 決算數	上年度 預算數	科 目	本 年 度 預 算 數	說 明
				325元、加班費117,331元、影印機使用費158,970元及會費2,000元，配合預算編列至千元，減列進位數614元，其餘如列數。
2,000	2,000	會費、捐助、補助、分攤、照護、救濟與交流活動費	2,000	
2,000	2,000	會費	2,000	較上年度預算數2,000元，無增減。
2,000	2,000	職業團體會費	2,000	
			2,000	護理師2人公會會費，2人*1,000元(統籌業務費)。

臺北市地方教育發展基金－臺北市立西松高級中學

基金用途－建築及設備計畫明細表

中華民國109年度

單位：新臺幣元

前年度 決算數	上年度 預算數	科 目	本 年 度 預 算 數	說 明
13,642,233	11,766,000	合計	16,932,000	
13,642,233	11,766,000	購建固定資產、無形資產及非理財 目的之長期投資	16,932,000	
6,243,239	3,447,000	購建固定資產	2,080,000	
6,243,239	3,447,000	一般建築及設備計畫	2,080,000	
434,876	110,680	班級設備	539,000	
204,933		購置機械及設備	311,894	
			311,894	新購商用烘焙烤箱(教務處)。
229,943	110,680	購置雜項設備	227,106	
			146,196	汰換冰溫熱飲水機，9臺 *16,244元。
			80,910	新購圖書及非書資料(圖書館) 。
81,829	96,000	特殊班設備	96,000	
19,329	76,000	購置機械及設備	76,000	
			76,000	新購大型直立式商用顯示器1 臺(特教組)。
62,500	20,000	購置雜項設備	20,000	
			20,000	新購圖書及非書資料(特教組) 。
3,307,088	2,302,000	資訊設備	966,000	
3,307,088	2,302,000	購置機械及設備	966,000	
			700,000	汰舊換新個人電腦，28部 *25,000元(電腦專案計畫)。
			266,000	汰舊換新網路及資訊周邊設備 (電腦專案計畫)。
2,371,676	938,320	校園設備		
1,884,636	938,320	購置機械及設備		
111,540		購置交通及運輸設備		
375,500		購置雜項設備		
47,770		專科教室環境改善工程	479,000	
47,770		購置機械及設備	479,000	
			400,000	新購複式顯微鏡，25臺*16,000 元(化學教室)(專科教室環境改 善工程移列)。
			42,000	新購烘箱1臺*42,000元(化學教 室)(專科教室環境改善工程移

臺北市地方教育發展基金－臺北市立西松高級中學

基金用途－建築及設備計畫明細表

中華民國109年度

單位：新臺幣元

前年度 決算數	上年度 預算數	科 目	本 年 度 預 算 數	說 明
			37,000	列)。 新購冰箱1臺*37,000元(化學教室)(專科教室環境改善工程移列)。
72,000	72,000	購置無形資產	72,000	
72,000	72,000	一般建築及設備計畫	72,000	
72,000	72,000	資訊設備	72,000	
72,000	72,000	購置電腦軟體	72,000	
			72,000	電腦教學軟體費(電腦專案計畫)。
7,326,994	8,247,000	遞延支出	14,780,000	
7,326,994	8,247,000	一般建築及設備計畫	14,780,000	
		活動中心環境改善工程	5,000,000	
		遞延修繕房屋建築支出	5,000,000	
			4,631,000	一、施工費。
			277,000	二、委託技術服務費(總包價法)。
			92,000	三、工程管理費(按施工費約2%提列)。
		優質圖書館精進方案改善工程	7,658,000	
		遞延修繕房屋建築支出	7,658,000	
			7,317,000	一、施工費。
			197,000	二、委託監造費(總包價法)(本案委託設計費240,000元於108年先行辦理)。
			144,000	三、工程管理費(按施工費約2%提列)。
		專科教室環境改善工程	2,122,000	
		遞延修繕房屋建築支出	2,122,000	
			1,968,000	一、施工費。
			116,000	二、委託技術服務費(總包價法)。
			38,000	三、工程管理費(按施工費約2%提列)。
7,326,994	8,247,000	校園整修工程		
7,326,994	4,020,000	遞延修繕房屋建築支出		

臺北市地方教育發展基金－臺北市立西松高級中學

基金用途－建築及設備計畫明細表

中華民國109年度

單位：新臺幣元

前年度 決算數	上年度 預算數	科 目	本 年 度 預 算 數	說 明
	4,227,000	其他遞延支出		

預 算 參 考 表

臺北市地方教育發展基金－臺北市立西松高級中學

預計平衡表

中華民國109年12月31日

單位：新臺幣千元

107年(前年) 12月31日 決算數	科 目	109年12月31日 預計數	108年12月31日 預計數	比較增減(-)
5,154,088	資產合計	5,135,064	5,145,476	-10,412
5,154,088	資產	5,135,064	5,145,476	-10,412
29,485	流動資產	10,461	20,873	-10,412
29,485	現金	10,461	20,873	-10,412
29,485	銀行存款	10,461	20,873	-10,412
	應收款項			
	其他應收款			
8,473	投資、長期應收款項、貸墊款及準備金	8,473	8,473	
8,473	準備金	8,473	8,473	
4,860	退休及離職準備金	4,860	4,860	
3,613	其他準備金	3,613	3,613	
5,116,130	其他資產	5,116,130	5,116,130	
5,116,130	什項資產	5,116,130	5,116,130	
14	暫付及待結轉帳項	14	14	
5,116,116	代管資產	5,116,116	5,116,116	
5,154,088	負債及基金餘額合計	5,135,064	5,145,476	-10,412
5,130,953	負債	5,130,953	5,130,953	
7,339	流動負債	7,339	7,339	
6,923	應付款項	6,923	6,923	
6,413	應付代收款	6,413	6,413	
509	應付費用	509	509	
416	預收款項	416	416	
416	預收收入	416	416	
5,123,614	其他負債	5,123,614	5,123,614	
5,123,614	什項負債	5,123,614	5,123,614	
1,242	存入保證金	1,242	1,242	
4,860	應付退休及離職金	4,860	4,860	
5,116,116	應付代管資產	5,116,116	5,116,116	
1,395	暫收及待結轉帳項	1,395	1,395	
23,135	基金餘額	4,111	14,523	-10,412
23,135	基金餘額	4,111	14,523	-10,412
23,135	基金餘額	4,111	14,523	-10,412
23,135	累積餘額	4,111	14,523	-10,412

註：1.信託代理與保證資產(負債)前年度決算數37,806元，上年度調整後預計數37,806元，本年度預計數37,806元。2.或有資產(負債)0元。3.本基金自93年度起，本固定項目分開原則，將屬長期固定帳項，包括固定資產20,971,003元、無形資產764,414元及長期債務0元等，另立帳類管理，未納入本表。

臺北市地方教育發展基金

各項費用

中華民國

前年度 決算數	上年度 預算數	計畫別		合計	高中及高職教育計畫
		用途別科目			
264,529,331	271,109,000	合計		264,571,000	218,435,000
231,782,426	235,535,000	用人費用		224,858,000	197,375,000
119,978,548	120,372,000	正式員額薪資		112,632,000	94,536,000
117,807,640	118,524,000	職員薪金		111,144,000	94,536,000
2,170,908	1,848,000	工員工資		1,488,000	
7,625,865	7,273,864	聘僱及兼職人員薪資		7,921,192	7,921,192
	885,864	聘用人員薪金		1,963,272	1,963,272
1,137,799		約僱職員薪金			
6,488,066	6,388,000	兼職人員酬金		5,957,920	5,957,920
1,460,483	2,162,755	超時工作報酬		2,036,854	1,232,390
1,410,483	2,090,755	加班費		1,988,854	1,184,390
50,000	72,000	值班費		48,000	48,000
28,352,301	28,188,234	獎金		26,579,411	21,934,411
13,674,859	13,031,000	考績獎金		12,255,000	9,872,000
14,677,442	15,157,234	年終獎金		14,324,411	12,062,411
58,933,731	59,512,683	退休及卹償金		58,298,529	56,743,665
57,973,030	57,360,984	職員退休及離職金		57,787,932	56,352,108
960,701	2,151,699	工員退休及離職金		510,597	391,557
15,431,498	18,025,464	福利費		17,390,014	15,007,342
11,801,262	10,430,268	分擔員工保險費		9,868,596	8,288,364
235,000	667,500	傷病醫藥費		667,500	667,500
1,061,304	1,614,060	員工通勤交通費		1,551,060	1,180,620
2,333,932	5,313,636	其他福利費		5,302,858	4,870,858
13,528,742	16,717,000	服務費用		16,093,000	14,728,000
3,033,668	3,707,060	水電費		3,475,719	3,475,719
2,497,974	2,686,550	工作場所電費		2,447,480	2,447,480
433,585	435,510	工作場所水費		443,239	443,239
102,109	585,000	氣體費		585,000	585,000
163,020	173,894	郵電費		200,932	200,607
19,652	23,649	郵費		23,649	23,649
143,368	149,645	電話費		177,283	176,958

一臺北市立西松高級中學

彙計表

109年度

單位：新臺幣元

一般行政管理計畫	建築及設備計畫				
29,204,000	16,932,000				
27,483,000					
18,096,000					
16,608,000					
1,488,000					
804,464					
804,464					
4,645,000					
2,383,000					
2,262,000					
1,554,864					
1,435,824					
119,040					
2,382,672					
1,580,232					
370,440					
432,000					
1,365,000					
325					
325					

臺北市地方教育發展基金

各項費用

中華民國

前年度 決算數	上年度 預算數	計畫別	合計	高中及高職教育計畫
		用途別科目		
	600	數據通信費		
369,886	358,150	旅運費	354,150	354,150
299,771	336,000	國內旅費	332,000	332,000
16,555	22,150	貨物運費	22,150	22,150
53,560		其他旅運費		
306,208	363,270	印刷裝訂與廣告費	340,270	181,300
306,208	363,270	印刷及裝訂費	340,270	181,300
2,716,857	2,961,407	修理保養及保固費	3,034,807	3,034,807
110,500	235,000	一般房屋修護費	185,000	185,000
228,007	331,920	機械及設備修護費	235,320	235,320
66,300	124,000	交通及運輸設備修護費	100,000	100,000
2,312,050	2,270,487	雜項設備修護費	2,514,487	2,514,487
4,680	20,000	保險費	9,800	9,800
4,680	20,000	其他保險費	9,800	9,800
1,543,174	2,185,844	一般服務費	2,114,312	1,700,312
15,598	38,016	佣金、匯費、經理費及手續費	12,384	12,384
1,260,326	1,821,928	外包費	1,821,928	1,461,928
	33,900	計時與計件人員酬金		
267,250	292,000	體育活動費	280,000	226,000
5,211,249	6,794,975	專業服務費	6,410,610	5,771,305
3,885,959	4,825,000	講課鐘點、稿費、出席審查及查詢費	4,449,650	4,449,650
107,800	86,400	委託檢驗(定)試驗認證費	77,085	77,085
234,380	384,270	試務甄選費	384,570	384,570
54,872	60,000	電腦軟體服務費	60,000	60,000
928,238	1,439,305	其他專業服務費	1,439,305	800,000
180,000	152,400	公共關係費	152,400	
180,000	152,400	公共關係費	152,400	
4,208,921	5,248,000	材料及用品費	4,954,000	4,600,000
395,263	1,370,262	使用材料費	1,295,837	1,295,837
395,263	1,370,262	設備零件	1,295,837	1,295,837
3,813,658	3,877,738	用品消耗	3,658,163	3,304,163

一 臺北市立西松高級中學

彙計表

109年度

單位：新臺幣元

一般行政管理計畫	建築及設備計畫				
158,970					
158,970					
414,000					
360,000					
54,000					
639,305					
639,305					
152,400					
152,400					
354,000					
354,000					

臺北市地方教育發展基金

各項費用

中華民國

前年度 決算數	上年度 預算數	計畫別		合計	高中及高職教育計畫
		用途別科目			
846,977	763,105	辦公(事務)用品		736,270	382,270
82,380	86,339	報章雜誌		86,339	86,339
8,850	15,110	服裝		15,110	15,110
50,000	50,000	醫療用品(非醫療院所使用)		50,000	50,000
2,825,451	2,963,184	其他用品消耗		2,770,444	2,770,444
54,550	69,000	租金、償債、利息及相關手續費		65,000	65,000
31,750	31,320	交通及運輸設備租金		31,320	31,320
31,750	31,320	車租		31,320	31,320
22,800	37,680	雜項設備租金		33,680	33,680
22,800	37,680	雜項設備租金		33,680	33,680
13,642,233	11,766,000	購建固定資產、無形資產及非理財目的 之長期投資		16,932,000	
6,243,239	3,447,000	購建固定資產		2,080,000	
5,463,756	3,316,320	購置機械及設備		1,832,894	
111,540		購置交通及運輸設備			
667,943	130,680	購置雜項設備		247,106	
72,000	72,000	購置無形資產		72,000	
72,000	72,000	購置電腦軟體		72,000	
7,326,994	8,247,000	遞延支出		14,780,000	
7,326,994	4,020,000	遞延修繕房屋建築支出		14,780,000	
	4,227,000	其他遞延支出			
812,870	1,161,000	會費、捐助、補助、分攤、照護、救濟 與交流活動費		1,074,000	1,072,000
2,000	2,000	會費		2,000	
2,000	2,000	職業團體會費		2,000	
74,200	167,800	捐助、補助與獎助		168,440	168,440
74,200	132,668	獎助學員生給與		133,308	133,308
	35,132	其他捐助、補助與獎助		35,132	35,132
736,670	991,200	補貼、獎勵、慰問、照護與救濟		903,560	903,560
73,000	91,000	獎勵費用			
663,670	900,200	其他補貼、獎勵、慰問、照護與救濟		903,560	903,560
499,589	613,000	其他		595,000	595,000
499,589	613,000	其他支出		595,000	595,000

—臺北市立西松高級中學

彙計表

109年度

單位：新臺幣元

一般行政管理計畫	建築及設備計畫				
354,000	16,932,000 2,080,000 1,832,894 247,106 72,000 72,000 14,780,000 14,780,000				
2,000					
2,000					
2,000					

臺北市地方教育發展基金

各項費用

中華民國

前年度 決算數	上年度 預算數	計畫別 用途別科目	合計	高中及高職教育計畫
499,589	613,000	其他	595,000	595,000

一 臺北市立西松高級中學

彙計表

109年度

單位：新臺幣元

一般行政管理計畫	建築及設備計畫				

臺北市地方教育發展基金－臺北市立西松高級中學

員工人數彙計表

中華民國109年度

單位：人

計 畫 及 項 目	上年度最高可 進用員額數	本年度 增減(-)數	本年度最高可 進用員額數	說 明
合計	146	-6	140	
高中及高職教育計畫部分	117	-4	113	
正式職員	115	-6	109	
臨時職員	2	2	4	
一般行政管理計畫部分	29	-2	27	
正式職員	24	-1	23	
正式工員	5	-1	4	

- 註：1.本表不包含臨時工員人數。
 2.本表臨時職員係指奉准有案之約聘僱人員。
 3.本校計時與計件人員酬金編列2人救生員薪資等相關費用，計93萬2,928元。

本 頁 空 白

臺北市地方教育發展基金

用人費用

中華民國

計畫及項目	合計	正式 員額 薪資	聘僱 人員 薪資	超時 工作 報酬	津貼	獎 金		
						年終獎金	考績獎金	其他
合計	224,858,000	112,632,000	1,963,272	2,036,854		14,324,411	12,255,000	
高中及高職 教育計畫	197,375,000	94,536,000	1,963,272	1,232,390		12,062,411	9,872,000	
職員薪金	94,536,000	94,536,000						
聘用人員 薪金	1,963,272		1,963,272					
兼職人員 酬金	5,957,920							
加班費	1,184,390			1,184,390				
值班費	48,000			48,000				
考績獎金	9,872,000						9,872,000	
年終獎金	12,062,411					12,062,411		
職員退休 及離職金	56,352,108							
工員退休 及離職金	391,557							
分擔員工 保險費	8,288,364							
傷病醫藥 費	667,500							
員工通勤 交通費	1,180,620							
其他福利 費	4,870,858							
一般行政管 理計畫	27,483,000	18,096,000		804,464		2,262,000	2,383,000	
職員薪金	16,608,000	16,608,000						
工員工資	1,488,000	1,488,000						
加班費	804,464			804,464				
考績獎金	2,383,000						2,383,000	
年終獎金	2,262,000					2,262,000		
職員退休 及離職金	1,435,824							
工員退休 及離職金	119,040							
分擔員工	1,580,232							

—臺北市立西松高級中學

彙計表

109年度

單位：新臺幣元

退休及卹償金		資遣費	福 利 費					提繳費	兼任 人員 用人 費用
退休金	卹償金		分擔 保險費	傷病 醫藥費	提撥 福利金	員工通勤 交通費	其他		
58,298,529			9,868,596	667,500		1,551,060	5,302,858	5,957,920	
56,743,665			8,288,364	667,500		1,180,620	4,870,858	5,957,920	
56,352,108								5,957,920	
391,557			8,288,364	667,500		1,180,620	4,870,858		
1,554,864			1,580,232			370,440	432,000		
1,435,824									
119,040			1,580,232						

—臺北市立西松高級中學

彙計表

109年度

單位：新臺幣元

退休及卹償金		資遣費	福 利 費					提繳費	兼任 人員 用人 費用
退休金	卹償金		分擔 保險費	傷病 醫藥費	提撥 福利金	員工通勤 交通費	其他		
						370,440	432,000		

臺北市地方教育發展基金

聘用及約僱

中華民國

區分及職稱	人數	擔任工作	聘用或約僱 起訖期間	薪點	年需經費
合計	4				2,620,203
聘用人員小計	4				2,620,203
專業人員	4				2,620,203
聘用人員(424)	1	聘用運動教練	109/1/1-109/12/31	424	842,082
聘用人員(296)	3	專任學務創新人力	109/1/1-109/12/31	296	1,778,121

—臺北市立西松高級中學

人員明細表

109年度

單位：新臺幣元

小計	月 支			經費來源 及其科目
	折合 金額	勞保 保險費	健康 保險費	
52,873	52,873			高中及高職教育計畫
36,911	36,911			高中及高職教育計畫

臺北市地方教育發展基金－臺北市立西松高級中學

單位（或計畫）成本分析表

中華民國109年度

單位：新臺幣千元

計畫別	單位	單位成本(元)或 平均利(費)率	數量	預算數	說明
合計				264,571	
高中及高職教育計畫				218,435	
一般行政管理計畫				29,204	
建築及設備計畫				16,932	

臺北市地方教育發展基金－臺北市立西松高級中學

5年來主要業務計畫分析表

中華民國109年度

單位：新臺幣千元

年度及項目	單位	數量	單位成本(元)或 平均利(費)率	金額	說明
(本)年度預算數					
高中及高職教育計畫				218,435	
(上)年度預算數					
高中及高職教育計畫				228,557	
(前)年度決算數					
高中及高職教育計畫				222,903	
(106)年度決算數					
高中及高職教育計畫				223,084	
(105)年度決算數					
高中及高職教育計畫				232,439	

臺北市地方教育發展基金－臺北市立西松高級中學

資本資產明細表

中華民國109年度

單位：新臺幣千元

項 目	取得成本 (期初餘額)	以前年度 累計折舊/ 長期投資 評 價	本 年 度 變 動				主要增減 原因說明	本年度累計折 舊/長期投資 評價變動數	期末餘額
			增加		減少				
			金額	類型	金額	類型			
合計	119,588	86,555	2,152		503		12,946	21,735	
機械及設備	67,013	44,519	1,833	增置			9,071	15,256	
交通及運輸 設備	11,469	7,972					1,530	1,967	
雜項設備	39,910	34,064	247	增置			2,345	3,748	
電腦軟體	1,195		72	增置	503	無形資 產攤銷		764	