

中華民國 109 年度 4-0501293

臺北市總預算案

臺北市政府教育局主管

臺北市地方教育發展基金

臺北市立西湖國民中學附屬單位預算之分預算

(特別收入基金)

臺北市立西湖國民中學編

臺北市地方教育發展基金－臺北市立西湖國民中學

目次

中華民國109年度

一、財務摘要	第 1 頁
二、業務計畫及預算概要	第 3 -9 頁
三、預算主要表	
(一) 基金來源、用途及餘絀預計表	第 11 頁
(二) 現金流量預計表	第 12 頁
四、預算明細表	
(一) 基金來源－服務收入明細表	第 13 頁
(二) 基金來源－財產處分收入明細表	第 14 頁
(三) 基金來源－其他財產收入明細表	第 15 頁
(四) 基金來源－公庫撥款收入明細表	第 16 頁
(五) 基金來源－雜項收入明細表	第 17 頁
(六) 基金用途－國民教育計畫明細表	第 18 -26 頁
(七) 基金用途－一般行政管理計畫明細表	第 27 -29 頁
(八) 基金用途－建築及設備計畫明細表	第 30 -32 頁
五、預算參考表	
(一) 預計平衡表	第 33 頁
(二) 各項費用彙計表	第 34 -39 頁
(三) 員工人數彙計表	第 40 頁
(四) 用人費用彙計表	第 42 -45 頁
(五) 單位(或計畫)成本分析表	第 46 頁
(六) 5年來主要業務計畫分析表	第 47 頁
(七) 資本資產明細表	第 48 頁

臺北市地方教育發展基金－臺北市立西湖國民中學

財務摘要

中華民國109年度

單位：新臺幣千元

項 目	本 年 度	上 年 度	比較增減數	%
經營成績：				
基金來源	100,654	99,266	1,388	1.40
基金用途	103,344	103,232	112	0.11
賸餘(短絀)	-2,690	-3,966	1,276	--
餘絀情形：				
基金餘額	2,717	5,407	-2,690	-49.75
現金流量(註)：				
現金及約當現金之淨增 (減)	-2,690	-3,966	1,276	--

附註：現金流量係採現金及約當現金基礎，包括現金及自投資日起3個月內到期或清償之債權證券。

本 頁 空 白

業務計畫及預算概要

臺北市地方教育發展基金－臺北市立西湖國民中學

業務計畫及預算概要

中華民國 109 年度

壹、基金概況

一、設立宗旨及願景：

- (一) 本校遵照憲法第 158 條及 160 條規定，教育文化應發展國民之民族精神、自治精神，國民道德與健全體格、科學及生活智能，以培養青少年七大學習領域及十大基本能力。
- (二) 本校自 91 年度起依教育經費編列與管理法第 13 條規定設置「臺北市地方教育發展基金」，以促進教育健全發展，提昇教育經費運用績效。
- (三) 本校創校以「樂觀進取、敦品勵學」為校訓，建構「健康」、「務實」、「品味」、「卓越」的學校發展願景，期能培養「愛惜生命，尊重他人，凡事腳踏實地，有良好的做事態度及執行力，並能知福感恩，關懷社會，熱心公益，成為人際圓融、氣質優雅的國民」，隨著 12 年課綱的推展，更透過學校創新思維及經營，落實課程與教學，培養西中學子具有「邏輯思辨、主動學習，願意同理關懷，勇於探索、解決問題」的世界公民。

二、施政重點：

- (一) 開啟多元智慧：尊重每個學生獨特的個性，以多元智慧的觀點協助他找到生命的亮點，肯定天生我才必有用，能知於學，樂於學。
- (二) 培養生活能力：培養學生帶得走的公民關鍵能力，強化自我管理、閱讀理解、理性批判、問題解決、奉獻服務、溝通表達等核心素養。
- (三) 蘊育人文情懷：在溫馨開放的校園文化中，孕育人文情懷，學會尊重、包容；建構生命的價值、完成人性的開展。
- (四) 建置溫馨民主的校園文化：
 1. 以參與式管理、落實行政、教師會、家長會三者的良性互動。
 2. 以學生第一，教學優先的觀念提昇行政服務效率。
 3. 放下威權心態，開啟校園民主之風氣。
- (五) 推動適性教學：
 1. 落實校本課程理念，採多元化、活潑化的教學及評量。
 2. 運用校內、外資源，加強多元學習能力。
 3. 關懷相對弱勢學生之教學及輔導。

業務計畫及預算概要

中華民國 109 年度

4. 推動行動學習，充實學生運用資訊之知能，並提昇教師運用學習載具教學之能力。

(六) 辦理發展性的訓輔活動：

1. 辦理各項活動、競賽及展演。
2. 推動校內外學習服務。
3. 發展績優社團及校隊，如羽球隊、太鼓社及直笛團等。
4. 加強新興領域教育的辦理，並融入各科教學以收成效。

三、組織概況：

本校設置校長 1 人，綜理全校校務，下設教務處、學生事務處、總務處、輔導室、會計室及人事室等單位。

內部分層業務如下：

(一) 教務處：秉承校長之命，辦理全校教務事項。

1. 教學組：掌理課程編排、課業考查、學藝競賽、教學研究、教師進修、差假、教師調代課及缺補課之查核等事項。
2. 註冊組：掌理註冊、編班、轉學、學籍保管、各項獎助學金補助及成績考查等有關學籍事項。
3. 設備組：掌理教科書編選、教學用具之管理、保管及出版學校刊物等事項。
4. 資訊組：掌理電腦設備及區域網路之管理、保管等事項。

(二) 學生事務處：秉承校長之命，辦理全校學生事務事項。

1. 訓育組：掌理訓育計畫之擬定及辦理各類訓育等活動。
2. 體育組：掌理學生體育活動、體格鍛鍊等事項。
3. 生教組：掌理學生日常生活常規，辦理交通導護各項事項。
4. 衛生組：掌理健康檢查，個人及環境衛生檢查、保健等事項。

(三) 總務處：秉承校長之命，辦理全校總務事項。

1. 事務組：掌理校舍、校具、財產、物品採購保管、工程發包、監工及驗收。
2. 文書組：掌理文件收發登錄、撰擬繕校、典守學校印信、檔案保管、整理各項會議紀錄及校史等事項。
3. 出納組：掌理現金、零用金、票據、契約之保管等收支事項，辦

臺北市地方教育發展基金 - 臺北市立西湖國民中學

業務計畫及預算概要

中華民國 109 年度

理員工薪津發放及各項扣繳單據證明等。

(四) 輔導室：秉承校長之命，辦理全校學生學習輔導、生活輔導、生涯輔導等事項。

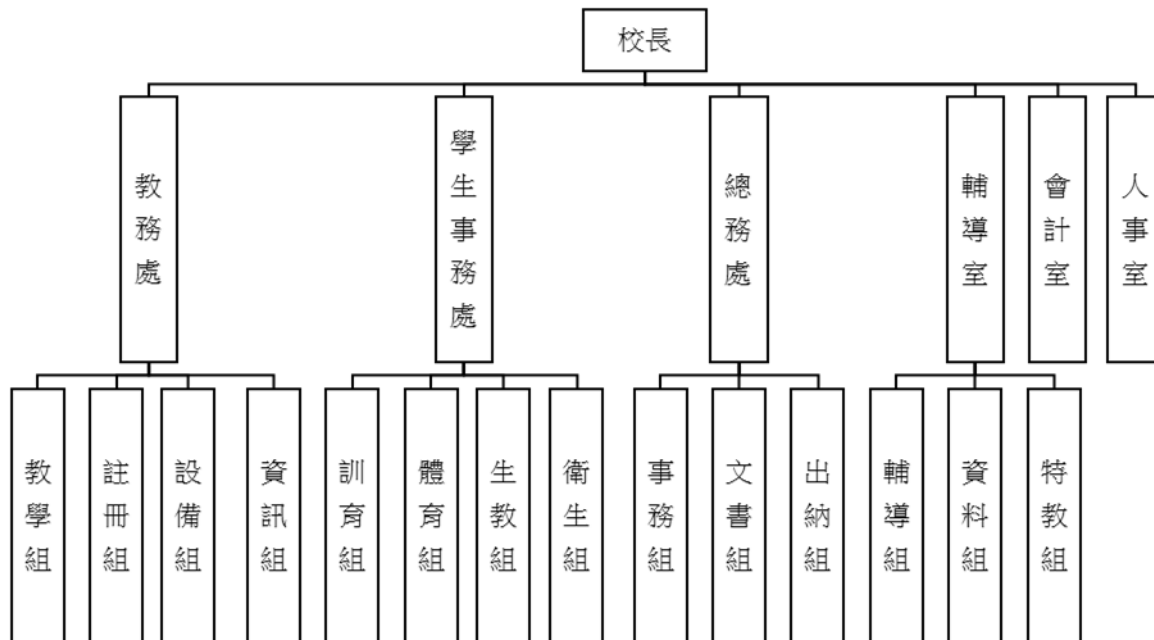
1. 輔導組：掌理學生個案建立、學習輔導、生活輔導、生涯輔導及兩性教育、親職教育等事項。

2. 資料組：辦理輔導資料搜集建檔、組訓愛心家長、實施測驗、社區人力整合、出版親職刊物等事項。

3. 特教組：擬訂特殊教育計畫章則、親師輔導諮詢、特教班甄選鑑別、實施各項診斷測驗、特教生追蹤輔導等事項。

(五) 會計室：秉承上級主計機關之監督與指導，並受校長之指揮，依法辦理歲計、會計、統計等事項。

(六) 人事室：秉承上級人事機關之監督與指導，並受校長之指揮，依法辦理人事管理查核等事項。



四、基金歸類及屬性：

本校地方教育發展基金依據教育經費編列與管理法第 13 條規定設置，本基金為預算法第 4 條第 1 項第 2 款第 5 目所定之特別收入基金，以本府教育局為管理機關。

臺北市地方教育發展基金 - 臺北市立西湖國民中學

業務計畫及預算概要

中華民國 109 年度

貳、業務計畫

本年度業務計畫重點與預算配合情形及預期績效，詳列如下：

單位：新臺幣千元

業務計畫名稱	計畫重點內容	預算數	預 期 績 效
國民教育計畫	辦理各項教學、學生事務及輔導等業務。	74,077	1.新購學生課桌椅、教具及圖書等教學設備，充實各科教材及用具。 2.革新教學方法，提高教學效能。 3.辦理體育班、運動會、活化教學、課後社團活動、性別平等教育宣導活動、小田園教育體驗學習、適性入學宣導、生涯發展教育、綠屋頂、輔導活動、暑期游泳訓練班、教師甄選業務、技職教育免試及 12 年國教校園宣導、雙語實驗課程學校等項目，藉由辦理各項活動可鍛鍊學生強健的身體，增進學生各項生活智能。
一般行政管理計畫	綜理學校總務、人事、會計等業務。	19,474	配合校務推動行政處室支援工作，進而增進校務運作。
建築及設備計畫	購置教學所需教學設備等及改善教學環境。	9,793	因應各學科教學課程需要購置各項教學設備及行政設備，並辦理活動中心 4 樓整修工程、臨環山路一段(大門側)人行道整修工程及中正樓遮陽設施改善工程，藉以改善教學環境，增進教學效能，並提高行政效率。

臺北市地方教育發展基金 - 臺北市立西湖國民中學
業務計畫及預算概要

中華民國 109 年度

參、預算概要

一、基金來源及用途之預計：

(一) 本年度基金來源：

服務收入 10 萬 8 千元、財產處分收入 2 萬 9 千元、其他財產收入 83 萬元、公庫撥款收入 9,957 萬元、雜項收入 11 萬 7 千元，本年度基金來源 1 億 65 萬 4 千元，較上年度預算數 9,926 萬 6 千元，增加 138 萬 8 千元，約 1.40%，主要係公庫撥款收入增編所致。

(二) 本年度基金用途：

國民教育計畫 7,407 萬 7 千元，一般行政管理計畫 1,947 萬 4 千元，建築及設備計畫 979 萬 3 千元，本年度基金用途 1 億 334 萬 4 千元，較上年度預算數 1 億 323 萬 2 千元，增加 11 萬 2 千元，約 0.11%，主要係建築及設備計畫增編所致。

二、基金餘絀之預計：

本年度基金來源及用途相抵後，差短 269 萬元，較上年度預算數差短 396 萬 6 千元，減少 127 萬 6 千元，將移用以前基金餘額 269 萬元支應。

三、現金流量之預計：

本年度業務活動淨現金流出 269 萬元。

四、補辦預算事項：無。

肆、年度關鍵績效指標：

關鍵策略目標	關鍵績效指標	衡量標準	年度目標值
提升學生體適能	學生體適能通過率	通過檢測學生數 / 各校學生數 *100% (單位:%)	60%

臺北市地方教育發展基金 - 臺北市立西湖國民中學

業務計畫及預算概要

中華民國 109 年度

伍、前年度及上年度已過期間實施狀況及成果概述：

一、前（107）年度決算結果及績效達成情形：

（一）前年度決算結果：

- 1.基金來源：決算數 1 億 1,801 萬 4 千元，較預算數 9,570 萬 6 千元，計增加 2,230 萬 8 千元，約 23.31%，主要係因教育局補助收入增加所致。
- 2.基金用途：決算數 1 億 1,875 萬 3 千元，較預算數 9,907 萬 9 千元，計增加 1,967 萬 4 千元，約 19.86%，主要係因執行教育局補助經費所致。

（二）前年度績效達成情形分析：

年度績效目標	衡量指標	年度目標值	績效衡量暨達成情形分析
推動全民運動	1.通過檢測學生數/完成檢測學生數*100% (單位：%)。 2.依據教育部測驗規範檢測。	60%	106 學年度學生完成四項測驗計 239 人，通過測驗人數計 153 人，比率为 64.01%，達原訂目標值。

二、上（108）年度已過期間預算執行情形及績效達成情形：

（一）上年度預算截至 108 年 6 月 30 日止執行情形：

- 1.基金來源：實際執行數 5,709 萬 2 千元，較預算分配數 5,662 萬 6 千元，計增加 46 萬 6 千元，約 0.82%，主要係因教育部補助收入增加所致。
- 2.基金用途：實際執行數 5,163 萬 2 千元，較預算分配數 6,059 萬 2 千元，計減少 896 萬元，約 14.79%，主要係因人事費用核實支出所致。

（二）上（108）年度績效達成情形分析：

臺北市地方教育發展基金 - 臺北市立西湖國民中學

業務計畫及預算概要

中華民國 109 年度

年度績效目標	衡量指標	年度目標值	績效衡量暨達成情形分析
推動全民運動	1.通過檢測學生數/完成檢測學生數*100% (單位：%)。 2.依據教育部測驗規範檢測。	65%	截至 108 年 6 月 (107 學年度第 2 學期止)，學生完成四項測驗計 196 人，通過測驗人數計 131 人，比率为 66.84%，達原訂目標值。

本 頁 空 白

預算主要表

臺北市地方教育發展基金－臺北市立西湖國民中學

基金來源、用途及餘絀預計表

中華民國109年度

單位：新臺幣千元

前年度決算數	項 目	本年度預算數	上年度預算數	比較增減（－）
118,015	基金來源	100,654	99,266	1,388
7	勞務收入	108	110	-2
7	服務收入	108	110	-2
816	財產收入	859	720	139
34	財產處分收入	29	36	-7
782	其他財產收入	830	684	146
116,864	政府撥入收入	99,570	98,357	1,213
116,581	公庫撥款收入	99,570	98,357	1,213
283	政府其他撥入收入			
329	其他收入	117	79	38
329	雜項收入	117	79	38
118,752	基金用途	103,344	103,232	112
72,631	國民教育計畫	74,077	73,860	217
18,874	一般行政管理計畫	19,474	19,967	-493
27,247	建築及設備計畫	9,793	9,405	388
-738	本期賸餘(短絀)	-2,690	-3,966	1,276
10,111	期初基金餘額	5,407	6,739	-1,331
9,373	期末基金餘額	2,717	2,773	-55

註：前年度決算數細數之和與總數或略有出入，係四捨五入關係，以下各表同。

臺北市地方教育發展基金－臺北市立西湖國民中學

現金流量預計表

中華民國109年度

單位：新臺幣千元

項 目	本 預	年 算	度 數	說 明
業務活動之現金流量				
本期賸餘(短絀)			-2,690	
業務活動之淨現金流入(流出)			-2,690	
其他活動之現金流量				
其他活動之淨現金流入(流出)				
現金及約當現金之淨增(淨減)			-2,690	
期初現金及約當現金			13,403	
期末現金及約當現金			10,713	

註：本表係採現金及約當現金基礎，包括現金及自投資日起3個月內到期或清償之債權證券。

預算明細表

臺北市地方教育發展基金－臺北市立西湖國民中學

基金來源－服務收入明細表

中華民國109年度

單位：新臺幣元

科 目	單位	本 年 度 預 算 數			說 明
		數量 業務量	利(費)率	金 額	
合計				108,000	
服務收入				108,000	較上年度預算數110,000元，減少2,000元。
	人	10	300	3,000	教師甄選報名費收入。
	人	150	700	105,000	暑期游泳訓練班教學學生票報名費收入(收支對列)。

臺北市地方教育發展基金－臺北市立西湖國民中學

基金來源－財產處分收入明細表

中華民國109年度

單位：新臺幣元

科 目	單位	本 年 度 預 算 數			說 明
		數量 業務量	利(費)率	金 額	
合計				29,000	
財產處分收入	年	1	29,000	29,000	較上年度預算數36,000元，減少7,000元。 財產報廢變賣收入。

臺北市地方教育發展基金－臺北市立西湖國民中學

基金來源－其他財產收入明細表

中華民國109年度

單位：新臺幣元

科 目	單位	本 年 度 預 算 數			說 明
		數量 業務量	利(費)率	金 額	
合計				830,000	
其他財產收入				830,000	較上年度預算數684,000元，增加146,000元。
	年	1	4,000	4,000	教職員工停車收入。
	年	1	750,000	750,000	開放各類球場等場地出借收入(收支對列)。
	人、學期	25x2	1,520	76,000	學生宿舍費收入(收支對列)(新增)。

臺北市地方教育發展基金－臺北市立西湖國民中學

基金來源－公庫撥款收入明細表

中華民國109年度

單位：新臺幣元

科 目	單位	本 年 度 預 算 數			說 明
		數量 業務量	利(費)率	金 額	
合計				99,570,000	
公庫撥款收入	年	1	99,570,000	99,570,000 99,570,000	較上年度預算數98,357,000元，增加1,213,000元。 市府補助款。

臺北市地方教育發展基金－臺北市立西湖國民中學

基金來源－雜項收入明細表

中華民國109年度

單位：新臺幣元

科 目	單位	本 年 度 預 算 數			說 明
		數量 業務量	利(費)率	金 額	
合計				117,000	
雜項收入				117,000	較上年度預算數79,000元，增加38,000元。 學生上下學簡訊費等。 圖說費等。
	年	1	10,000	10,000	
	年	1	107,000	107,000	

臺北市地方教育發展基金－臺北市立西湖國民中學

基金用途－國民教育計畫明細表

中華民國109年度

單位：新臺幣元

前年度 決算數	上年度 預算數	科 目	本 年 度 預 算 數	說 明
72,631,023	73,860,000	合計	74,077,000	
66,924,508	66,726,000	用人費用	67,016,000	
28,240,047	26,952,000	正式員額薪資	26,712,000	較上年度預算數26,952,000元，減少240,000元。
28,240,047	26,952,000	職員薪金	26,712,000	
			24,636,000	教師34人薪金(詳用人費用彙計表)(含教育部補助導師費144,000元)。
			2,076,000	教師3人薪金(詳用人費用彙計表)。
2,611,484	1,504,800	聘僱及兼職人員薪資	1,504,800	較上年度預算數1,504,800元，無增減。
2,611,484	1,504,800	兼職人員酬金	1,504,800	
			921,600	補助調整教師授課鐘點費，32人*2節*40週*360元(教育部補助款)。
			396,000	教師代課鐘點費，本校編制教師總人數37人，按9分之1計，編列5人，每人220節，總節數5人*220節=1,100節，每節360元。
			92,160	補助調整授課鐘點費之外聘教師勞、健保及勞退費用(教育部補助款)。
			86,400	補助調整授課特教教師鐘點費，3人*2節*40週*360元(教育部補助款)。
			8,640	補助調整授課鐘點費之外聘教師勞、健保及勞退費用(教育部補助款)。
393,260	531,196	超時工作報酬	531,196	較上年度預算數531,196元，無增減。
393,260	531,196	加班費	531,196	
			498,663	不休假出勤加班費。
			32,533	不休假出勤加班費。
6,040,703	7,051,020	獎金	6,981,020	較上年度預算數7,051,020元，減少70,000元。
2,478,080	3,616,000	考績獎金	3,576,000	
			3,403,000	依考績法規定核發之獎金。
			173,000	依考績法規定核發之獎金。
3,562,623	3,435,020	年終獎金	3,405,020	
			3,145,520	依規定於年節加發之獎金。
			259,500	依規定於年節加發之獎金。
25,359,626	26,593,080	退休及卹償金	27,150,600	較上年度預算數26,593,080元，增加557,520元。

臺北市地方教育發展基金－臺北市立西湖國民中學

基金用途－國民教育計畫明細表

中華民國109年度

單位：新臺幣元

前年度 決算數	上年度 預算數	科 目	本 年 度 預 算 數	說 明
25,359,626	26,593,080	職員退休及離職金	27,150,600	1,984,320 提撥退撫基金。 168,480 提撥退撫基金。 24,997,800 退休人員月退休金，61人*33,472元*12月=24,501,504元；退休遺族月撫慰金，3人*13,786元*12月=496,296元，合計24,997,800元。
4,279,388	4,093,904	福利費	4,136,384	較上年度預算數4,093,904元，增加42,480元。
2,943,404	2,227,068	分擔員工保險費	2,204,052	2,032,332 分擔公保、勞保、健保費。 171,720 分擔公保、勞保、健保費。
58,500	147,000	傷病醫藥費	163,000	128,000 健康檢查補助費，8人*16,000元。 35,000 健康檢查補助費，10人*3,500元。
300,695	389,340	員工通勤交通費	389,340	45,360 教師兼行政人員上下班交通費，6人*12月*1段*630元。 100,800 教師上下班交通費，8人*10月*2段*630元。 69,300 教師上下班交通費，11人*10月*1段*630元。 136,080 教師兼行政人員上下班交通費，9人*12月*2段*630元。 37,800 特教教師上下班交通費，3人*10月*2段*630元。
976,789	1,330,496	其他福利費	1,379,992	240,000 休假旅遊補助費。 16,000 休假旅遊補助費。 24,000 退休人員三節慰問金，4人*6,000元。 609,572 子女教育補助。 365,000 喪葬補助，2人*5月*36,500元。 125,420 結婚補助，2人*2月*31,355元。
3,499,076	4,350,000	服務費用	4,384,000	
1,537,909	1,943,847	水電費	1,800,536	較上年度預算數1,943,847元，減少143,311元。

臺北市地方教育發展基金－臺北市立西湖國民中學

基金用途－國民教育計畫明細表

中華民國109年度

單位：新臺幣元

前年度 決算數	上年度 預算數	科 目	本 年 度 預 算 數	說 明
1,065,916	1,121,131	工作場所電費	1,065,916	
			1,054,606	班級電費。
			11,310	暑期泳訓班電費補助費(收支對列)。
195,412	282,716	工作場所水費	194,620	
			178,620	班級水費。
			16,000	暑期游泳班水費補助費(收支對列)。
276,581	540,000	氣體費	540,000	
			540,000	溫水游泳池瓦斯燃料費。
53,680	50,350	旅運費	44,950	較上年度預算數50,350元，減少5,400元。
53,680	50,350	國內旅費	44,950	
			6,200	因公市外出差旅費。
			32,550	校外教學隨隊人員出差旅費，7人*3天*1,550元。
			6,200	教職員工因公外出洽辦公務或辦理活動等短程車資(普通班級業務費)。
764,550	926,197	修理保養及保固費	1,062,200	較上年度預算數926,197元，增加136,003元。
245,360	475,997	一般房屋修護費	572,000	
			252,000	校舍、水電、校具及其他雜項修理，12班*28,000元*75%(31年以上)。
			320,000	開放學校場地校舍修繕費(收支對列)。
16,600	16,200	機械及設備修護費	16,200	
			16,200	電腦設備維護費(電腦專案計畫)。
502,590	434,000	雜項設備修護費	474,000	
			84,000	各項器材、花木等維護，12班*28,000元*25%(31年以上)。
			50,000	游泳池設施設備維護費(游泳池水電清潔維護費)。
			310,000	開放學校場地設施設備維護費(收支對列)。
			30,000	學生宿舍設施設備等修繕(收支對列)(新增)。
	6,000	保險費	4,200	較上年度預算數6,000元，減少1,800元。
	6,000	其他保險費	4,200	
			4,200	暑期泳訓班保險費，150人*28元(收支對列)。

臺北市地方教育發展基金－臺北市立西湖國民中學

基金用途－國民教育計畫明細表

中華民國109年度

單位：新臺幣元

前年度 決算數	上年度 預算數	科 目	本 年 度 預 算 數	說 明
833,696	1,036,406	一般服務費	1,032,914	較上年度預算數1,036,406元，減少3,492元。
4,200	7,488	佣金、匯費、經理費及手續費	2,496	
			2,496	委託超商代收學雜費手續費，208人*2學期*6元。
751,500	932,928	外包費	932,928	
			777,440	游泳池救生員外包費，2人*10月*38,872元。
			155,488	暑期泳訓班救生員外包費，2人*2月*38,872元。
	21,990	計時與計件人員酬金	23,490	
			990	暑期泳訓班工讀生勞退準備金提撥(收支對列)。
			22,500	暑期泳訓班工讀生薪津，150小時*150元(收支對列)。
77,996	74,000	體育活動費	74,000	
			68,000	文康活動費，本校編列教師34人，每人編列2,000元。
			6,000	文康活動費，本校編列教師3人，每人編列2,000元。
309,241	387,200	專業服務費	439,200	較上年度預算數387,200元，增加52,000元。
245,641	350,800	講課鐘點、稿費、出席審查及查詢費	355,600	
			57,600	分組活動外聘鐘點費。
			52,000	活化教學講座鐘點費，26節*2,000元。
			29,600	國中社團活動講師鐘點費。
			18,000	性別平等教育宣導活動講座鐘點費，9節*2,000元。
			5,000	性別平等事件諮詢會議專家學者出席費，2人次*2,500元。
			10,000	小田園教育體驗實習外聘教師鐘點費，5節*2,000元。
			3,200	國中適性入學宣導講師鐘點費(含教育部補助2,000元)。
			6,000	資源班外聘講座鐘點費，3節*2,000元(特教班業務費)。

臺北市地方教育發展基金－臺北市立西湖國民中學

基金用途－國民教育計畫明細表

中華民國109年度

單位：新臺幣元

前年度 決算數	上年度 預算數	科 目	本 年 度 預 算 數	說 明
			7,200	資源教材編輯費，1班*12月*600元(特教班教材編輯費)。
			26,000	輔導活動相關講座、教師輔導知能研習、個案會議及個案輔導諮商費，13節*2,000元。
			50,000	暑期泳訓班教練鐘點費，100節*500元(收支對列)。
			2,000	技職教育、免試及十二年國教校園宣導外聘講座鐘點費，1節*2,000元。
			74,000	講座鐘點費，37節*2,000元(雙語實驗課程學校)(新增)。
			15,000	專家學者出席費，6人次*2,500元(雙語實驗課程學校)(新增)。
54,000	32,400	委託檢驗(定)試驗認證費	32,400	
			4,800	飲水機水質檢驗費，4臺*1,200元。
			27,600	申報消防安全檢測費及建築物公共安全檢查費等(普通班級業務費)。
	4,000	試務甄選費	1,200	
			1,200	教師甄選試務費用。
9,600		電腦軟體服務費		
		其他專業服務費	50,000	
			50,000	開放學校場地校園安全機動巡邏、區域联防等保全費用(收支對列)(新增)。
824,311	1,480,000	材料及用品費	1,451,000	
163,960	518,351	使用材料費	641,500	較上年度預算數518,351元，增加123,149元。
163,960	518,351	設備零件	641,500	
			179,200	改善汰換中等學校普通教室學生課桌椅，112套*1,600元。
			14,000	無線麥克風4支*3,500元(活動中心4樓整修工程移列)(新增)。
			66,500	教學用平板電腦，7部*9,500元(電腦專案計畫)(新增)。
			77,800	各領域教學用教具器材等(由班級設備費移列)。
			18,000	冰沙果汁機，6臺*3,000元(烹飪教室)(由班

臺北市地方教育發展基金－臺北市立西湖國民中學

基金用途－國民教育計畫明細表

中華民國109年度

單位：新臺幣元

前年度 決算數	上年度 預算數	科 目	本 年 度 預 算 數	說 明
				級設備費移列)(新增)。
			6,000	微波爐，2臺*3,000元(烹飪教室)(由班級設備費移列)(新增)。
			56,700	電腦設備維護及管理費，9班*1年*6,300元(電腦專案計畫)。
			60,000	辦理綠屋頂計畫灑水系統設備材料(含佈線)等(由教育局移列)。
			2,000	手提音響(CD/MP3/USB)1臺(由特殊班設備費移列)(新增)。
			20,000	學生宿舍用物品器材(收支對列)(新增)。
			64,500	購置英語情境互動等雙語數位教材系統及其他相關教材、教具；教師、講師備課增能，蒐集計畫相關文獻資料或圖書等(雙語實驗課程學校)(新增)。
			76,800	汰舊換新T8燈管，64盞*1,200元(校園能源翻新補助計畫)(含中央補助款)(新增)。
660,351	961,649	用品消耗	809,500	較上年度預算數961,649元，減少152,149元。
			800	。
800	800	辦公(事務)用品	800	國中適性入學宣導文具用品。
59,943	50,000	報章雜誌	60,000	
			60,000	圖書、視聽、期刊及報紙等(由班級設備費移列)。
3,747	15,000	醫療用品(非醫療院所使用)	15,000	
			15,000	健康中心藥品。
595,861	895,849	其他用品消耗	733,700	
			31,200	敬師活動費，52人*600元。
			58,500	中低收入戶學生用教科書，45人*1,300元。
			10,000	專用垃圾袋費用(普通班級業務費)。
			17,000	校園環境清潔及衛生紙等用品(普通班級業務費)。
			124,380	普通班教學文具用品等，9班*13,820元(普通班級教學材料費)。
			40,500	電腦耗材(電腦專案計畫)。
			60,000	體育班訓練用品及教材(體育班業務費)。
			30,000	體育班清潔及文具用品等(體育班業務費)。

臺北市地方教育發展基金－臺北市立西湖國民中學

基金用途－國民教育計畫明細表

中華民國109年度

單位：新臺幣元

前年度 決算數	上年度 預算數	科 目	本 年 度 預 算 數	說 明
			36,400	游泳池消毒劑等(游泳池水電清潔維護費)。
			38,000	活化教學用材料及文具用品等，2學期*19,000元。
			400	國中社團活動材料及文具用品等。
			2,000	性別平等教育宣導活動材料用品等。
			65,000	小田園教育體驗實習活動材料及器具等。
			10,000	國中生涯發展教育活動材料費、文具用品等。
			15,000	辦理綠屋頂計畫植栽、有機肥料、培養土、植物種苗等(由教育局移列)。
			13,820	資源班教學文具用品等，1班*13,820元(特教班教學材料費)。
			1,200	資源班教學文具用品等(特教班業務費)。
			24,000	輔導活動文具用品等。
			1,000	教師甄選業務用品。
			800	辦理教師甄選工作人員會議逾時誤餐費用，10人次*80元。
			32,000	開放學校場地文具、場地布置費用等(收支對列)。
			26,000	學生宿舍清潔及文具用品等(收支對列)(新增)。
			12,500	辦理計畫時，前項費用未列之必要辦公事務費用支出，其他沖洗相片、茶包等(雙語實驗課程學校)(新增)。
			4,000	辦理講座討論、專題講座、發表會或教學觀摩等活動逾時誤餐費用，50人次*80元(雙語實驗課程學校)(新增)。
			40,000	場地佈置及大圖輸出、油漆粉刷、卡典西德圖樣壁貼及天花吊飾等分項佈置項目(雙語實驗課程學校)(新增)。
			40,000	印製雙語實驗教育相關資料、校園雙語標示等(雙語實驗課程學校)(新增)。
4,800	5,000	租金、償債、利息及相關手續費	5,000	
4,800	5,000	雜項設備租金	5,000	較上年度預算數5,000元，無增減。
4,800	5,000	雜項設備租金	5,000	
			4,800	電錶月租費，12月*400元(普通班級業務)

臺北市地方教育發展基金－臺北市立西湖國民中學

基金用途－國民教育計畫明細表

中華民國109年度

單位：新臺幣元

前年度 決算數	上年度 預算數	科 目	本 年 度 預 算 數	說 明
				費)。
			200	配合預算編列至千元，增列進位數200元。
32,900	55,000	稅捐及規費(強制費)	15,000	
19,802	40,000	土地稅		較上年度預算數40,000元，減少40,000元。
19,802	40,000	一般土地地價稅		
13,098	15,000	房屋稅	15,000	較上年度預算數15,000元，無增減。
13,098	15,000	一般房屋稅	15,000	
			15,000	開放學校場地房屋稅(收支對列)。
563,426	685,000	會費、捐助、補助、分攤、照護 、救濟與交流活動費	645,000	
35,000	34,000	捐助、補助與獎助	34,000	較上年度預算數34,000元，無增減。
35,000	34,000	獎助學員生給與	34,000	
			10,000	教育關懷獎每校推薦1名學生獎助金。
			24,000	優秀學生獎學金，12班*2學期*1,000元。
528,426	651,000	補貼、獎勵、慰問、照護與救 濟	611,000	較上年度預算數651,000元，減少40,000元。
528,426	651,000	其他補貼、獎勵、慰問、照 護與救濟	611,000	
			36,000	弱勢學生冷氣使用費補助費用，45人*1年 *800元(新增)。
			79,680	補助學校午餐使用有機蔬菜計畫，249人*40 週*1次*8元。
			320	配合預算編列至千元，增列進位數320元。
			495,000	清寒學生餐費補助，45人*200日*55元。
2,131	3,000	短絀與賠償給付	3,000	
2,131	3,000	賠償給付	3,000	較上年度預算數3,000元，無增減。
2,131	3,000	一般賠償	3,000	
			2,131	勞保投保薪資及新制勞工退休金賠償經費 。
			869	配合預算編列至千元，增列進位數869元。
779,871	556,000	其他	558,000	
779,871	556,000	其他支出	558,000	較上年度預算數556,000元，增加2,000元。
779,871	556,000	其他	558,000	
			6,500	童軍教育登記費等。
			50,400	執行學生路隊安全導護費，2人*40週*10次

臺北市地方教育發展基金－臺北市立西湖國民中學

基金用途－國民教育計畫明細表

中華民國109年度

單位：新臺幣元

前年度 決算數	上年度 預算數	科 目	本 年 度 預 算 數	說 明
				*63元。
			424,000	體育班參加各項比賽費用等(體育班業務費)。
			47,500	運動會辦理各項競賽用錦旗及獎牌等。
			26,000	班級自治費，260人*2學期*50元。
			3,600	國中生涯發展教育活動場地佈置及交通費等。

臺北市地方教育發展基金－臺北市立西湖國民中學

基金用途－一般行政管理計畫明細表

中華民國109年度

單位：新臺幣元

前年度 決算數	上年度 預算數	科 目	本 年 度 預 算 數	說 明
18,874,261	19,967,000	合計	19,474,000	
17,047,431	17,845,000	用人費用	17,001,000	
11,734,857	11,580,000	正式員額薪資	11,004,000	較上年度預算數11,580,000元，減少576,000元。
10,854,291	10,704,000	職員薪金	10,464,000	
			10,464,000	職員14人薪金(詳用人費用彙計表)。
283,866	360,000	工員工資		
596,700	516,000	警餉	540,000	
			540,000	校警1人薪金(詳用人費用彙計表)。
295,685	518,760	超時工作報酬	493,723	較上年度預算數518,760元，減少25,037元。
295,685	518,760	加班費	493,723	
			489,065	不休假出勤加班費。
			4,658	校內同仁例假日人力支援(統籌業務費)。
2,541,776	3,310,356	獎金	3,142,505	較上年度預算數3,310,356元，減少167,851元。
1,213,796	1,824,000	考績獎金	1,728,000	
			1,728,000	依考績法規定核發之獎金。
1,327,980	1,486,356	年終獎金	1,414,505	
			1,414,505	依規定於年節加發之獎金。
1,153,339	1,002,336	退休及卹償金	956,736	較上年度預算數1,002,336元，減少45,600元。
855,450	973,536	職員退休及離職金	956,736	
			956,736	提撥退撫基金。
297,889	28,800	工員退休及離職金		
1,321,774	1,433,548	福利費	1,404,036	較上年度預算數1,433,548元，減少29,512元。
958,115	1,011,228	分擔員工保險費	952,356	
			952,356	分擔公保、勞保、健保費。
124,986	166,320	員工通勤交通費	211,680	
			15,120	職員上下班交通費，2人*12月*1段*630元。
			196,560	職員上下班交通費，13人*12月*2段*630元。
				。
238,673	256,000	其他福利費	240,000	
			240,000	休假旅遊補助費。

臺北市地方教育發展基金－臺北市立西湖國民中學

基金用途－一般行政管理計畫明細表

中華民國109年度

單位：新臺幣元

前年度 決算數	上年度 預算數	科 目	本 年 度 預 算 數	說 明
1,629,489	1,890,000	服務費用	2,238,000	
	100,000	修理保養及保固費		較上年度預算數100,000元，減少100,000元。
	100,000	一般房屋修護費		
1,047,705	1,158,708	一般服務費	1,606,912	較上年度預算數1,158,708元，增加448,204元。
1,017,705	1,126,708	外包費	1,576,912	
			552,912	校警勞務外包費，1人*12月*46,076元。
			864,000	工友勞務外包費，2人*12月*36,000元。
			160,000	消化超額職工(技工、工友)業務外包費，4人*1年*40,000元。
30,000	32,000	體育活動費	30,000	
			30,000	文康活動費，本校編列職員14人，校警1人，合計15人，每人編列2,000元。
509,784	559,292	專業服務費	559,088	較上年度預算數559,292元，減少204元。
509,784	559,292	其他專業服務費	559,088	
			110,000	校園安全機械定點保全費用。
			449,088	校園安全機動巡邏、區域聯防等保全費用。
72,000	72,000	公共關係費	72,000	較上年度預算數72,000元，無增減。
72,000	72,000	公共關係費	72,000	
			72,000	校長特別費，12月*6,000元。
196,341	231,000	材料及用品費	234,000	
196,341	231,000	用品消耗	234,000	較上年度預算數231,000元，增加3,000元。
190,841	228,000	辦公(事務)用品	226,700	
			158	配合預算編列至千元，增列進位數158元。
			226,542	統籌業務費計算如下：普通班9班、體育班3班，未達15班以15班編列：1,290元*15班*12月=232,200元，除依實際需求移列加班費4,658元、會費1,000元外，其餘如列數。
5,500	3,000	服裝	7,300	
			1,100	校警皮鞋，1人*1雙*1,100元。
			100	校警襪子，1雙*100元。
			1,500	校警夏服，1人*1套*1,500元(成立第33年)。
			400	校警服裝配備，1人*1年*400元。

臺北市地方教育發展基金－臺北市立西湖國民中學

基金用途－一般行政管理計畫明細表

中華民國109年度

單位：新臺幣元

前年度 決算數	上年度 預算數	科 目	本 年 度 預 算 數	說 明
			2,000	校警冬季大衣(4年1件)，1人*1件*2,000元(新增)。
			2,200	校警冬服(2年1套)，1人*1套*2,200元(新增)。
1,000	1,000	會費、捐助、補助、分攤、照護、救濟與交流活動費	1,000	
		會費	1,000	較上年度預算數1,000元，無增減。
1,000	1,000	職業團體會費	1,000	
			1,000	護理師1人公會會費(統籌業務費)。

臺北市地方教育發展基金－臺北市立西湖國民中學

基金用途－建築及設備計畫明細表

中華民國109年度

單位：新臺幣元

前年度 決算數	上年度 預算數	科 目	本 年 度 預 算 數	說 明
27,247,195	9,405,000	合計	9,793,000	
27,247,195	9,405,000	購建固定資產、無形資產及非理財 目的之長期投資	9,793,000	
3,115,289	1,738,000	購建固定資產	2,638,000	
3,115,289	1,738,000	一般建築及設備計畫	2,638,000	
1,225,019		校園整修工程		
1,225,019		興建土地改良物		
		校園前瞻基礎建設	210,000	
		購置機械及設備	210,000	
			210,000	新購無線基地臺，14臺*15,000 元(電腦專案計畫)。
		活動中心4樓整修工程	572,000	
		購置機械及設備	93,000	
			93,000	新購單槍投影機(6500流明，含 配線吊裝)1組。
		購置交通及運輸設備	139,000	
			58,000	汰舊換新主輔喇叭擴大主機 ，2臺*29,000元。
			35,000	汰舊換新12吋主喇叭，2支 *17,500元。
			46,000	汰舊換新8吋輔助喇叭，4支 *11,500元。
		購置雜項設備	340,000	
			20,000	新購投影機升降架(含配線吊 裝)1組。
			320,000	汰舊換新400吋電動布幕1組。
		開放學校場地	23,000	
		購置雜項設備	23,000	
			23,000	新購飲水機(冰溫熱三用)1臺(活動中心)(收支對列)。
		班級設備	258,000	
		購置機械及設備	160,000	
			24,000	新購熱風循環烘箱1臺(教務處) 。
			70,000	汰舊換新單眼相機(18-135mm 、2000萬像素)，2臺*35,000元(學務處、輔導室)。

臺北市地方教育發展基金－臺北市立西湖國民中學

基金用途－建築及設備計畫明細表

中華民國109年度

單位：新臺幣元

前年度 決算數	上年度 預算數	科 目	本 年 度 預 算 數	說 明
			19,000	新購超音波震盪槽(7.2L、可控溫至90度、清洗功率150W)1臺(教務處)。
			20,000	新購三軸穩定器攝影機(140分鐘以上續航)1臺(教務處)。
			27,000	新購60吋顯示器(4K、連網)1臺(創立方教室)(教務處)。
		購置交通及運輸設備	31,000	
			31,000	汰舊換新手提式無線擴音機(含2支無線麥克風)1臺(學務處)。
		購置雜項設備	67,000	
			25,000	新購吸塵器(集塵桶0.5L、電源線5m)1臺(教務處)。
			42,000	新購角冰機(儲冰量40L、含生飲濾水器50,000L及安裝)1臺(教務處)。
		特殊班設備	14,000	
		購置機械及設備	14,000	
			14,000	新購數位攝影機1臺(資源班)。
		資訊設備	331,000	
		購置機械及設備	331,000	
			250,000	汰舊換新個人電腦，10部*25,000元(電腦專案計畫)。
			81,000	汰舊換新網路及資訊周邊設備(電腦專案計畫)。
1,890,270	1,738,000	校園設備		
		購置機械及設備		
1,755,670	1,429,000			
		購置雜項設備		
134,600	309,000			
		校園能源翻新計畫-空調專案	1,230,000	
		購置雜項設備	1,230,000	
			1,230,000	汰舊換新一對一分離式冷氣機7.1KW，30臺*41,000元(含中央補助款)。
26,400	36,000	購置無形資產	36,000	
26,400	36,000	一般建築及設備計畫	36,000	

臺北市地方教育發展基金－臺北市立西湖國民中學

基金用途－建築及設備計畫明細表

中華民國109年度

單位：新臺幣元

前年度 決算數	上年度 預算數	科 目	本 年 度 預 算 數	說 明
		資訊設備	36,000	
		購置電腦軟體	36,000	
			36,000	電腦教學軟體費(電腦專案計畫)。
26,400	36,000	校園軟體設備		
26,400	36,000	購置電腦軟體		
24,105,506	7,631,000	遞延支出	7,119,000	
24,105,506	7,631,000	一般建築及設備計畫	7,119,000	
		活動中心4樓整修工程	3,245,000	
		遞延修繕房屋建築支出	3,245,000	
			2,936,460	一、施工費。
			250,205	二、委託技術服務費(總包價法)。
			58,335	三、工程管理費(依施工費約2%提列)。
		臨環山路一段(大門側)人行道整修工程	2,677,000	
		遞延修繕房屋建築支出	2,677,000	
			2,359,450	一、施工費。
			247,742	二、委託技術服務費(總包價法)。
			69,808	三、工程管理費(依施工費約2%提列)。
		中正樓遮陽設施改善工程	1,197,000	
		遞延修繕房屋建築支出	1,197,000	
			1,105,400	一、施工費。
			69,640	二、委託技術服務費(總包價法)。
			21,960	三、工程管理費(依施工費約2%提列)。
24,105,506	7,631,000	校園整修工程		
24,105,506	7,631,000	遞延修繕房屋建築支出		

預 算 參 考 表

臺北市地方教育發展基金－臺北市立西湖國民中學

預計平衡表

中華民國109年12月31日

單位：新臺幣千元

107年(前年) 12月31日 決算數	科 目	109年12月31日 預計數	108年12月31日 預計數	比較增減(-)
5,230,343	資產合計	5,223,687	5,226,377	-2,690
5,230,343	資產	5,223,687	5,226,377	-2,690
17,769	流動資產	11,113	13,803	-2,690
17,369	現金	10,713	13,403	-2,690
17,369	銀行存款	10,713	13,403	-2,690
400	預付款項	400	400	
400	預付費用	400	400	
1,044	投資、長期應收款項、貸墊款及準備金	1,044	1,044	
1,044	準備金	1,044	1,044	
	退休及離職準備金			
1,044	其他準備金	1,044	1,044	
5,211,530	其他資產	5,211,530	5,211,530	
5,211,530	什項資產	5,211,530	5,211,530	
	暫付及待結轉帳項			
5,211,530	代管資產	5,211,530	5,211,530	
5,230,343	負債及基金餘額合計	5,223,687	5,226,377	-2,690
5,220,970	負債	5,220,970	5,220,970	
6,541	流動負債	6,541	6,541	
6,310	應付款項	6,310	6,310	
5,129	應付代收款	5,129	5,129	
273	應付費用	273	273	
908	應付工程款	908	908	
231	預收款項	231	231	
231	預收收入	231	231	
5,214,429	其他負債	5,214,429	5,214,429	
5,214,429	什項負債	5,214,429	5,214,429	
2,899	存入保證金	2,899	2,899	
	應付退休及離職金			
5,211,530	應付代管資產	5,211,530	5,211,530	
9,373	基金餘額	2,717	5,407	-2,690
9,373	基金餘額	2,717	5,407	-2,690
9,373	基金餘額	2,717	5,407	-2,690
9,373	累積餘額	2,717	5,407	-2,690

註：1.信託代理與保證資產(負債)前年度決算數0元，上年度預計數0元，本年度預計數0元。

2.或有資產(負債)0元。

3.本基金自93年度起，本固定項目分開原則，將屬長期固定帳項，包括固定資產9,062,959元、無形資產74,001元及長債務0元等，另立帳類管理，未納入本表。

臺北市地方教育發展基金

各項費用

中華民國

前年度 決算數	上年度 預算數	計畫別		合計	國民教育計畫
		用途別科目			
118,752,479	103,232,000	合計		103,344,000	74,077,000
83,971,939	84,571,000	用人費用		84,017,000	67,016,000
39,974,904	38,532,000	正式員額薪資		37,716,000	26,712,000
39,094,338	37,656,000	職員薪金		37,176,000	26,712,000
283,866	360,000	工員工資			
596,700	516,000	警餉		540,000	
2,611,484	1,504,800	聘僱及兼職人員薪資		1,504,800	1,504,800
2,611,484	1,504,800	兼職人員酬金		1,504,800	1,504,800
688,945	1,049,956	超時工作報酬		1,024,919	531,196
688,945	1,049,956	加班費		1,024,919	531,196
8,582,479	10,361,376	獎金		10,123,525	6,981,020
3,691,876	5,440,000	考績獎金		5,304,000	3,576,000
4,890,603	4,921,376	年終獎金		4,819,525	3,405,020
26,512,965	27,595,416	退休及卹償金		28,107,336	27,150,600
26,215,076	27,566,616	職員退休及離職金		28,107,336	27,150,600
297,889	28,800	工員退休及離職金			
5,601,162	5,527,452	福利費		5,540,420	4,136,384
3,901,519	3,238,296	分擔員工保險費		3,156,408	2,204,052
58,500	147,000	傷病醫藥費		163,000	163,000
425,681	555,660	員工通勤交通費		601,020	389,340
1,215,462	1,586,496	其他福利費		1,619,992	1,379,992
5,128,565	6,240,000	服務費用		6,622,000	4,384,000
1,537,909	1,943,847	水電費		1,800,536	1,800,536
1,065,916	1,121,131	工作場所電費		1,065,916	1,065,916
195,412	282,716	工作場所水費		194,620	194,620
276,581	540,000	氣體費		540,000	540,000
53,680	50,350	旅運費		44,950	44,950
53,680	50,350	國內旅費		44,950	44,950
764,550	1,026,197	修理保養及保固費		1,062,200	1,062,200
245,360	575,997	一般房屋修護費		572,000	572,000
16,600	16,200	機械及設備修護費		16,200	16,200

一 臺北市立西湖國民中學

彙計表

109年度

單位：新臺幣元

一般行政管理計畫	建築及設備計畫				
19,474,000	9,793,000				
17,001,000					
11,004,000					
10,464,000					
540,000					
493,723					
493,723					
3,142,505					
1,728,000					
1,414,505					
956,736					
956,736					
1,404,036					
952,356					
211,680					
240,000					
2,238,000					

臺北市地方教育發展基金

各項費用

中華民國

前年度 決算數	上年度 預算數	計畫別		合計	國民教育計畫
		用途別科目			
502,590	434,000	雜項設備修護費		474,000	474,000
	6,000	保險費		4,200	4,200
	6,000	其他保險費		4,200	4,200
1,881,401	2,195,114	一般服務費		2,639,826	1,032,914
4,200	7,488	佣金、匯費、經理費及手續費		2,496	2,496
1,769,205	2,059,636	外包費		2,509,840	932,928
	21,990	計時與計件人員酬金		23,490	23,490
107,996	106,000	體育活動費		104,000	74,000
819,025	946,492	專業服務費		998,288	439,200
245,641	350,800	講課鐘點、稿費、出席審查及查詢費		355,600	355,600
54,000	32,400	委託檢驗(定)試驗認證費		32,400	32,400
	4,000	試務甄選費		1,200	1,200
9,600		電腦軟體服務費			
509,784	559,292	其他專業服務費		609,088	50,000
72,000	72,000	公共關係費		72,000	
72,000	72,000	公共關係費		72,000	
1,020,652	1,711,000	材料及用品費		1,685,000	1,451,000
163,960	518,351	使用材料費		641,500	641,500
163,960	518,351	設備零件		641,500	641,500
856,692	1,192,649	用品消耗		1,043,500	809,500
191,641	228,800	辦公(事務)用品		227,500	800
59,943	50,000	報章雜誌		60,000	60,000
5,500	3,000	服裝		7,300	
3,747	15,000	醫療用品(非醫療院所使用)		15,000	15,000
595,861	895,849	其他用品消耗		733,700	733,700
4,800	5,000	租金、償債、利息及相關手續費		5,000	5,000
4,800	5,000	雜項設備租金		5,000	5,000
4,800	5,000	雜項設備租金		5,000	5,000
27,247,195	9,405,000	購建固定資產、無形資產及非理財目的之長期投資		9,793,000	
3,115,289	1,738,000	購建固定資產		2,638,000	
1,225,019		興建土地改良物			

一 臺北市立西湖國民中學

彙計表

109年度

單位：新臺幣元

一般行政管理計畫	建築及設備計畫				
1,606,912					
1,576,912					
30,000					
559,088					
559,088					
72,000					
72,000					
234,000					
234,000					
226,700					
7,300					
	9,793,000				
	2,638,000				

臺北市地方教育發展基金

各項費用

中華民國

前年度 決算數	上年度 預算數	計畫別 用途別科目	合計	國民教育計畫
1,755,670	1,429,000	購置機械及設備	808,000	
		購置交通及運輸設備	170,000	
134,600	309,000	購置雜項設備	1,660,000	
26,400	36,000	購置無形資產	36,000	
26,400	36,000	購置電腦軟體	36,000	
24,105,506	7,631,000	遞延支出	7,119,000	
24,105,506	7,631,000	遞延修繕房屋建築支出	7,119,000	
32,900	55,000	稅捐及規費(強制費)	15,000	15,000
19,802	40,000	土地稅		
19,802	40,000	一般土地地價稅		
13,098	15,000	房屋稅	15,000	15,000
13,098	15,000	一般房屋稅	15,000	15,000
564,426	686,000	會費、捐助、補助、分攤、照護、救濟 與交流活動費	646,000	645,000
1,000	1,000	會費	1,000	
1,000	1,000	職業團體會費	1,000	
35,000	34,000	捐助、補助與獎助	34,000	34,000
35,000	34,000	獎助學員生給與	34,000	34,000
528,426	651,000	補貼、獎勵、慰問、照護與救濟	611,000	611,000
528,426	651,000	其他補貼、獎勵、慰問、照護與救濟	611,000	611,000
2,131	3,000	短絀與賠償給付	3,000	3,000
2,131	3,000	賠償給付	3,000	3,000
2,131	3,000	一般賠償	3,000	3,000
779,871	556,000	其他	558,000	558,000
779,871	556,000	其他支出	558,000	558,000
779,871	556,000	其他	558,000	558,000

一 臺北市立西湖國民中學

彙計表

109年度

單位：新臺幣元

一般行政管理計畫	建築及設備計畫				
	808,000				
	170,000				
	1,660,000				
	36,000				
	36,000				
	7,119,000				
	7,119,000				
1,000					
1,000					
1,000					

臺北市地方教育發展基金－臺北市立西湖國民中學

員工人數彙計表

中華民國109年度

單位：人

計 畫 及 項 目	上年度最高可 進用員額數	本年度 增減(-)數	本年度最高可 進用員額數	說 明
合計	53	-1	52	
國民教育計畫部分	37		37	
正式職員	37		37	
一般行政管理計畫部分	16	-1	15	
正式職員	15		15	
正式工員	1	-1		

註：1.本表不包含臨時工員人數。

2.本表臨時職員係指奉准有案之約聘僱人員。

3.外包費編列救生員2人、工友外包2人、校警外包1人、消化超額職工業務外包費等，計250萬9,840元。

4.計時與計件人員酬金編列暑期泳池工讀生時薪等，計2萬3,490元。

本 頁 空 白

臺北市地方教育發展基金

用人費用

中華民國

計畫及項目	合計	正式 員額 薪資	聘僱 人員 薪資	超時 工作 報酬	津貼	獎 金		
						年終獎金	考績獎金	其他
合計	84,017,000	37,716,000		1,024,919		4,819,525	5,304,000	
國民教育計畫	67,016,000	26,712,000		531,196		3,405,020	3,576,000	
職員薪金	26,712,000	26,712,000						
兼職人員 酬金	1,504,800							
加班費	531,196			531,196				
考績獎金	3,576,000						3,576,000	
年終獎金	3,405,020					3,405,020		
職員退休 及離職金	27,150,600							
分擔員工 保險費	2,204,052							
傷病醫藥 費	163,000							
員工通勤 交通費	389,340							
其他福利 費	1,379,992							
一般行政管理計畫	17,001,000	11,004,000		493,723		1,414,505	1,728,000	
職員薪金	10,464,000	10,464,000						
警餉	540,000	540,000						
加班費	493,723			493,723				
考績獎金	1,728,000						1,728,000	
年終獎金	1,414,505					1,414,505		
職員退休 及離職金	956,736							
分擔員工 保險費	952,356							
員工通勤 交通費	211,680							
其他福利 費	240,000							

—臺北市立西湖國民中學

彙計表

109年度

單位：新臺幣元

退休及卹償金		資遣費	福 利 費					提繳費	兼任 人員 用人 費用
退休金	卹償金		分擔 保險費	傷病 醫藥費	提撥 福利金	員工通勤 交通費	其他		
28,107,336			3,156,408	163,000		601,020	1,619,992	1,504,800	
27,150,600			2,204,052	163,000		389,340	1,379,992	1,504,800	
27,150,600			2,204,052	163,000		389,340	1,379,992	1,504,800	
956,736			952,356			211,680	240,000		
956,736			952,356			211,680	240,000		

臺北市地方教育發展基金

用人費用

中華民國

計畫及項目	合計	正式 員額 薪資	聘僱 人員 薪資	超時 工作 報酬	津貼	獎 金		
						年終獎金	考績獎金	其他

- 註：1.本表不包含臨時工員薪津。
 2.本表兼任人員用人費用，係學校教職員兼課或請假代課鐘點費。
 3.外包費編列救生員2人、工友外包2人、校警外包1人、消化超額職工業務外包費等，計250萬9,840元。
 4.計時與計件人員酬金編列暑期泳池工讀生時薪等，計2萬3,490元。

—臺北市立西湖國民中學

彙計表

109年度

單位：新臺幣元

退休及卹償金		資遣費	福 利 費					提繳費	兼任人員用人費用
退休金	卹償金		分擔保險費	傷病醫藥費	提撥福利金	員工通勤交通費	其他		

臺北市地方教育發展基金－臺北市立西湖國民中學

單位（或計畫）成本分析表

中華民國109年度

單位：新臺幣千元

計 畫 別	單 位	單位成本(元)或 平均利(費)率	數 量	預 算 數	說 明
合計				103,344	
國民教育計畫				74,077	
一般行政管理計畫				19,474	
建築及設備計畫				9,793	

臺北市地方教育發展基金－臺北市立西湖國民中學

5年來主要業務計畫分析表

中華民國109年度

單位：新臺幣千元

年度及項目	單位	數量	單位成本(元)或 平均利(費)率	金額	說明
(本)年度預算數					
國民教育計畫				74,077	
(上)年度預算數					
國民教育計畫				73,860	
(前)年度決算數					
國民教育計畫				72,631	
(106)年度決算數					
國民教育計畫				74,486	
(105)年度決算數					
國民教育計畫				80,185	

臺北市地方教育發展基金－臺北市立西湖國民中學

資本資產明細表

中華民國109年度

單位：新臺幣千元

項 目	取得成本 (期初餘額)	以前年度 累計折舊/ 長期投資 評 價	本 年 度 變 動				主要增減 原因說明	本年度累計折 舊/長期投資 評價變動數	期末餘額
			增加		減少				
			金額	類型	金額	類型			
資產	30,729	21,564	2,674		27		2,674	9,137	
土地改良物	1,225	94					81	1,050	
機械及設備	17,526	13,198	808	增置			1,529	3,607	
交通及運輸 設備	1,148	831	170	增置			149	338	
雜項設備	10,764	7,441	1,660	增置			915	4,068	
電腦軟體	65		36	增置	27	無形資 產攤銷		74	