

中華民國 109 年度 4-0501282

臺北市總預算

臺北市政府教育局主管

臺北市地方教育發展基金

臺北市立誠正國民中學附屬單位預算之分預算

(特別收入基金)

臺北市立誠正國民中學編

# 臺北市地方教育發展基金－臺北市立誠正國民中學

## 目次

中華民國109年度

一、財務摘要 .....	第 1 頁
二、業務計畫及預算概要 .....	第 3 -10 頁
三、預算主要表	
(一) 基金來源、用途及餘絀預計表 .....	第 11 頁
(二) 現金流量預計表 .....	第 12 頁
四、預算明細表	
(一) 基金來源－服務收入明細表 .....	第 13 頁
(二) 基金來源－財產處分收入明細表 .....	第 14 頁
(三) 基金來源－其他財產收入明細表 .....	第 15 頁
(四) 基金來源－公庫撥款收入明細表 .....	第 16 頁
(五) 基金來源－受贈收入明細表 .....	第 17 頁
(六) 基金來源－雜項收入明細表 .....	第 18 頁
(七) 基金用途－國民教育計畫明細表 .....	第 19 -29 頁
(八) 基金用途－一般行政管理計畫明細表 .....	第 30 -32 頁
(九) 基金用途－建築及設備計畫明細表 .....	第 33 -36 頁
五、預算參考表	
(一) 預計平衡表 .....	第 37 頁
(二) 各項費用彙計表 .....	第 38 -43 頁
(三) 員工人數彙計表 .....	第 44 頁
(四) 用人費用彙計表 .....	第 46 -49 頁
(五) 單位（或計畫）成本分析表 .....	第 50 頁
(六) 5年來主要業務計畫分析表 .....	第 51 頁
(七) 新興計畫分年資金需求表 .....	第 52 -53 頁

臺北市地方教育發展基金－臺北市立誠正國民中學

目次

中華民國109年度

(八) 資本資產明細表 .....	第 54 頁
-------------------	--------

# 臺北市地方教育發展基金－臺北市立誠正國民中學

## 財務摘要

中華民國109年度

單位：新臺幣千元

項 目	本 年 度	上 年 度	比較增減數	%
經營成績：				
基金來源	185,719	189,608	-3,889	-2.05
基金用途	193,643	199,844	-6,201	-3.10
賸餘(短絀)	-7,924	-10,236	2,312	--
餘絀情形：				
基金餘額	1,624	9,548	-7,924	-82.99
現金流量(註)：				
現金及約當現金之淨增(減)	-7,924	-10,236	2,312	--

附註：現金流量係採現金及約當現金基礎，包括現金及自投資日起3個月內到期或清償之債權證券。

本 頁 空 白

# 業務計畫及預算概要

# 臺北市地方教育發展基金 - 臺北市立誠正國民中學

## 業務計畫及預算概要

中華民國 109 年度

### 壹、基金概況

#### 一、設立宗旨及願景：

- (一) 本校遵照憲法第 158 條及 160 條規定，教育文化應發展國民之民族精神、自治精神，國民道德與健全體格、科學及生活智能，以培養青少年七大學習領域及十大基本能力。
- (二) 本校自 91 年度起依教育經費編列與管理法第 13 條規定設置「臺北市地方教育發展基金」，以促進教育健全發展，提昇教育經費運用績效。
- (三) 本校以十二年國教內涵，「培養終身學習者」為教育目標，並以「雙語學園，國際視野」為學校教育發展願景，建構優質卓越的雙語國中，培養擁有學習能力、創造力、移動力與國際觀的全能學生。

#### 二、施政重點：

- (一) 開啟多元智慧：尊重每個學生獨特的個性，以多元智慧的觀點協助他找到生命的亮點，肯定天生我才必有用，能知於學，樂於學。
- (二) 培養生活能力：培養學生帶得走的公民關鍵能力，強化自我管理、閱讀理解、理性批判、問題解決、奉獻服務、溝通表達等核心素養。
- (三) 蘊育人文情懷：在溫馨開放的校園文化中，孕育人文情懷，學會尊重、包容；建構生命的價值、完成人性的開展。
- (四) 建置溫馨民主的校園文化：
  1. 以參與式管理、落實行政、教師會、家長會三者的良性互動。
  2. 以學生第一，教學優先的觀念提昇行政服務效率。
  3. 放下威權心態，開啟校園民主之風氣。
- (五) 推動適性教學：
  1. 落實校本課程理念，採多元化、活潑化的教學及評量。
  2. 運用校內、外資源，加強多元學習能力。
  3. 關懷相對弱勢學生之教學及輔導。
  4. 推動行動學習，充實學生運用資訊之知能，並提昇教師運用學習載具教學之能力。
- (六) 辦理發展性的訓輔活動：
  1. 辦理各項活動、競賽及展演。
  2. 推動校內外學習服務。

## 業務計畫及預算概要

中華民國 109 年度

- 3.發展績優社團及校隊，如管弦樂、舞蹈、游泳、籃排球、桌球、拳擊、擊劍、童軍等。
- 4.加強新興領域教育的辦理，並融入各科教學以收成效。

### 三、組織概況：

本校設置校長 1 人，綜理全校校務，下設教務處、學生事務處、總務處、輔導室、會計室及人事室等單位。

內部分層業務如下：

(一) 教務處：秉承校長之命，辦理全校教務事項。

- 1.教學組：掌理課程編排、課業考查、學藝競賽、教學研究、教師進修、差假、教師調代課及缺補課之查核等事項。
- 2.註冊組：掌理註冊、編班、轉學、學籍保管、各項獎助學金補助及成績考查等有關學籍事項。
- 3.設備組：掌理教科書編選、教學用具之管理、保管及出版學校刊物等事項。
- 4.資訊組：掌理電腦設備及區域網路之管理、保管等事項。

(二) 學生事務處：秉承校長之命，辦理全校學生事務事項。

- 1.訓育組：掌理訓育計畫之擬定及辦理各類訓育等活動。
- 2.體育組：掌理學生體育活動、體格鍛鍊等事項。
- 3.生教組：掌理學生日常生活常規，辦理交通導護各項事項。
- 4.衛生組：掌理健康檢查，個人及環境衛生檢查、保健等事項。

(三) 總務處：秉承校長之命，辦理全校總務事項。

- 1.事務組：掌理校舍、校具、財產、物品採購保管、工程發包、監工及驗收。
- 2.文書組：掌理文件收發登錄、撰擬繕校、典守學校印信、檔案保管、整理各項會議紀錄及校史等事項。
- 3.出納組：掌理現金、零用金、票據、契約之保管等收支事項，辦理員工薪津發放及各項扣繳單據證明等。

(四) 輔導室：秉承校長之命，辦理全校學生學習輔導、生活輔導、生涯輔導等事項。

- 1.輔導組：掌理學生個案建立、學習輔導、生活輔導、生涯輔導及



# 臺北市地方教育發展基金 - 臺北市立誠正國民中學

## 業務計畫及預算概要

中華民國 109 年度

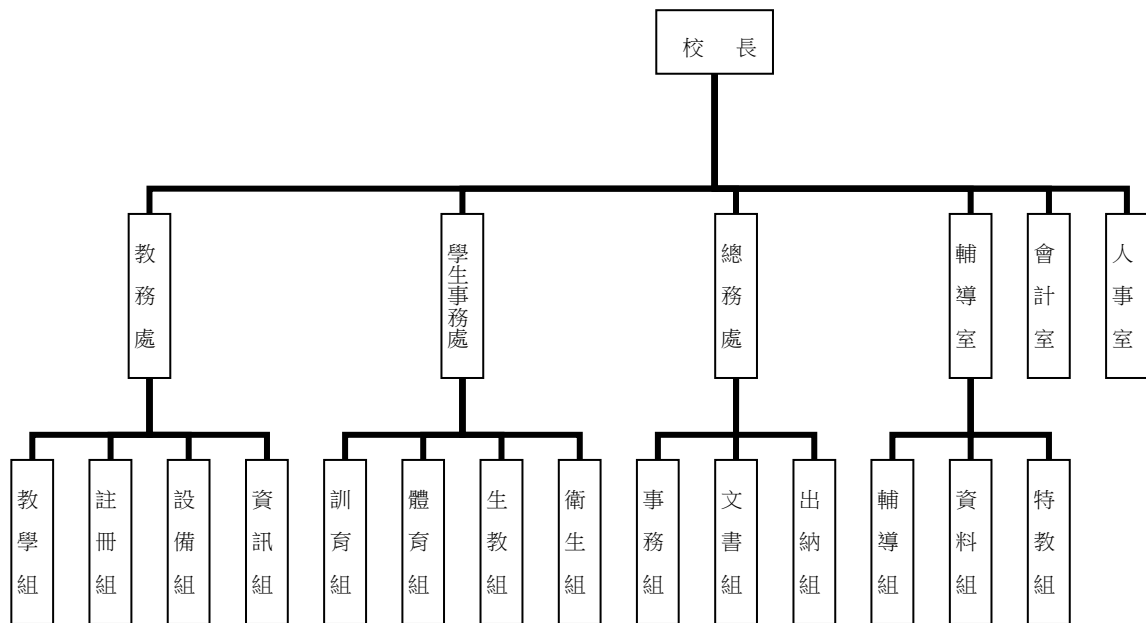
兩性教育、親職教育等事項。

2. 資料組：辦理輔導資料搜集建檔、組訓愛心家長、實施測驗、社區人力整合、出版親職刊物等事項。

3. 特教組：擬訂特殊教育計畫章則、親師輔導諮詢、特教班甄選鑑別、實施各項診斷測驗、特教學生追蹤輔導等事項。

(五) 會計室：秉承上級主計機關之監督與指導，並受校長之指揮，依法辦理歲計、會計、統計等事項。

(六) 人事室：秉承上級人事機關之監督與指導，並受校長之指揮，依法辦理人事管理查核等事項。



#### 四、基金歸類及屬性：

本校地方教育發展基金依據教育經費編列與管理法第 13 條規定設置，本基金為預算法第 4 條第 1 項第 2 款第 5 目所定之特別收入基金，以本府教育局為管理機關。

# 臺北市地方教育發展基金 - 臺北市立誠正國民中學

## 業務計畫及預算概要

中華民國 109 年度

### 貳、業務計畫

本年度業務計畫重點與預算配合情形及預期績效，詳列如下：

單位：新臺幣千元

業務計畫名稱	計畫重點內容	預算數	預期績效
國民教育計畫	辦理各項教學、學生事務、圖書及輔導等業務。	161,729	1.新購工藝、自然、社會、圖書等各科教學設備，充實各科教材及用具。 2.革新教學方法，提高教學效能。 3.辦理暑期泳訓班、教師甄選、性別平等教育、輔導活動等項目。
一般行政管理計畫	綜理學校總務、人事、會計等業務。	24,904	配合校務推動行政處室支援工作，進而增進校務運作。
建築及設備計畫	購置教學所需教學設備等及改善教學環境。	7,010	1.辦理各學科因應教學課程需要購置教學設備，另辦理校園廣播暨影音聯播系統改善工程、木棧道拆除暨校門口左側地坪整平工程，改善教學環境，增進教學效能，並提高行政效率。 2.誠正樓校舍改建新興工程，本年度編列先期規劃費 90 萬元，詳新興計畫分年資金需求表。

### 參、預算概要

#### 一、基金來源及用途之預計：

##### (一) 本年度基金來源：

服務收入 70 萬 3 千元、財產處分收入 3 萬元、其他財產收入 53 萬 4 千元、公庫撥款收入 1 億 8,410 萬 2 千元、受贈收入 11 萬元、雜項收入 24 萬元，本年度基金來源 1 億 8,571 萬 9 千元，較上年度預算數 1 億 8,960 萬 8 千元，減少 388 萬 9 千元，約 2.05%，主要係公庫撥款收入減編所致。

##### (二) 本年度基金用途：

國民教育計畫 1 億 6,172 萬 9 千元，一般行政管理計畫 2,490 萬 4 千

# 臺北市地方教育發展基金 - 臺北市立誠正國民中學

## 業務計畫及預算概要

中華民國 109 年度

元，建築及設備計畫 701 萬元，本年度基金用途 1 億 9,364 萬 3 千元，較上年度預算數 1 億 9,984 萬 4 千元，減少 620 萬 1 千元，約 3.1%，主要係因用人費用及修建工程等覈實減編所致。

### 二、基金餘絀之預計：

本年度基金來源及用途相抵後，差短 792 萬 4 千元，較上年度預算數差短 1,023 萬 6 千元，減少 231 萬 2 千元，將移用以前基金餘額 792 萬 4 千元支應。

### 三、現金流量之預計：

本年度業務活動淨現金流出 792 萬 4 千元。

### 四、補辦預算事項：詳補辦預算明細表

購建固定資產 16 萬 3 千元

1. 107 年度教育部補助前瞻基礎建設-國民中小學校園數位建設實施計畫 7 萬元。

2. 108 年度為原住民族語遠距教學需要，且具急迫及必要性，由國民教育計畫項下移列固定資產 9 萬 3 千元。

### 肆、年度關鍵績效指標：

關鍵策略目標	關鍵績效指標	衡量標準	年度目標值
提升學生體適能	學生體適能通過率	通過檢測學生數 / 全校學生數 x100% 單位：%	63%

### 伍、前年度及上年度已過期間實施狀況及成果概述：

#### 一、前（107）年度決算結果及績效達成情形：

##### （一）前年度決算結果：

1. 基金來源：決算數 1 億 9,899 萬 3 千元，較預算數 1 億 9,622 萬 6 千元，計增加 276 萬 7 千元，約 1.41%，主要係因教育部補助收入增加所致。

2. 基金用途：決算數 1 億 9,633 萬 9 千元，較預算數 1 億 9,883 萬 3 千元，計減少 249 萬 4 千元，約 1.25%，主要係因用人

# 臺北市地方教育發展基金 - 臺北市立誠正國民中學

## 業務計畫及預算概要

中華民國 109 年度

費用覈實支用所致。

(二) 前年度績效達成情形分析：

年度績效目標	衡量指標	年度目標值	績效衡量暨達成情形分析
推動全民運動	通過檢測學生數/全校學生數 x100% 單位：%	60%	全校學生 869 人，扣除自學生、免測生等，完成四項檢測人數 813 人，通過檢測為 513 人，通過率為 63%，達成預設績效指標。

二、上(108)年度已過期間預算執行情形及績效達成情形：

(一) 上年度預算截至 108 年 6 月 30 日止執行情形：

1. 基金來源：實際執行數 1 億 747 萬 4 千元，較預算分配數 1 億 622 萬 2 千元，計增加 125 萬 2 千元，約 1.18%，主要係因政府其他撥入收入增加所致。
2. 基金用途：實際執行數 1 億 693 萬 3 千元，較預算分配數 1 億 1,645 萬 8 千元，計減少 952 萬 5 千元，約 8.18%，主要係因用人費用覆實支用所致。

(二) 上(108)年度績效達成情形分析：

年度績效目標	衡量指標	年度目標值	績效衡量暨達成情形分析
推動全民運動	通過檢測學生數/全校學生數 x100% 單位：%	65%	全校學生 802 人，扣除自學生、免測生等，完成四項檢測人數 727 人，通過檢測為 451 人，通過率為 62%。擬加強健康與體育課程，針對學

臺北市地方教育發展基金 - 臺北市立誠正國民中學

業務計畫及預算概要

中華民國 109 年度

				生運動習慣強化與飲食控制著手，俾利提升學生體適能檢測成效，預計下學年將可提升體適能通過率。
陸、其他：無				

# 臺北市地方教育發展基金－臺北市立誠正國民中學

## 補辦預算明細表

中華民國109年度

單位：新臺幣元

項 目	金額	辦理 年度	說 明
合計	163,000		
購建固定資產	163,000		
購置機械及設備	55,000	107	
數位投影機	27,000		教育部補助前瞻基礎建設-國民中小學校園數位建設實施計畫經費。
網路交換器	28,000		教育部補助前瞻基礎建設-國民中小學校園數位建設實施計畫經費。
購置交通及運輸設備	15,000	107	
擴音設備含喇叭	15,000		教育部補助前瞻基礎建設-國民中小學校園數位建設實施計畫經費。
購置機械及設備	25,000	108	
個人電腦	25,000		為原住民族語遠距教學，確實需要辦理新購，且具急迫及必要性，所需經費擬控留本校國民教育計畫-設備零件支應。
購置交通及運輸設備	23,000	108	
視訊會議系統(鏡頭及麥克風喇叭)	23,000		為原住民族語遠距教學，確實需要辦理新購，且具急迫及必要性，所需經費擬控留本校國民教育計畫-設備零件支應。
購置雜項設備	45,000	108	
電子講桌	45,000		為原住民族語遠距教學，確實需要辦理新購，且具急迫及必要性，所需經費擬控留本校國民教育計畫-設備零件支應。

備註：各管理機關(構)依預算法第88條規定補辦預算，應確係不及編入年度預算，且因經營環境發生重大變遷或正常業務(含執行中央補助款項目)之確實需要，並經主管機關核轉本府核准先行辦理者；不具急迫性之事項，仍應儘可能納入預算辦理。

# 預算主要表

# 臺北市地方教育發展基金－臺北市立誠正國民中學

## 基金來源、用途及餘絀預計表

中華民國109年度

單位：新臺幣千元

前年度決算數	項 目	本年度預算數	上年度預算數	比較增減（－）
198,994	基金來源	185,719	189,608	-3,889
835	勞務收入	703	703	
835	服務收入	703	703	
527	財產收入	564	641	-77
32	財產處分收入	30	57	-27
495	其他財產收入	534	584	-50
197,349	政府撥入收入	184,102	187,515	-3,413
196,950	公庫撥款收入	184,102	187,515	-3,413
399	政府其他撥入收入			
282	其他收入	350	749	-399
123	受贈收入	110	110	
159	雜項收入	240	639	-399
196,340	基金用途	193,643	199,844	-6,201
162,480	國民教育計畫	161,729	162,763	-1,034
21,977	一般行政管理計畫	24,904	24,951	-47
11,883	建築及設備計畫	7,010	12,130	-5,120
2,654	本期賸餘(短絀)	-7,924	-10,236	2,312
17,130	期初基金餘額	9,548	14,523	-4,975
19,784	期末基金餘額	1,624	4,287	-2,663

註：前年度決算數細數之和與總數或略有出入，係四捨五入關係，以下各表同。



# 臺北市地方教育發展基金－臺北市立誠正國民中學

## 現金流量預計表

中華民國109年度

單位：新臺幣千元

項 目	本 預	年 算	度 數	說 明
業務活動之現金流量				
本期賸餘(短絀)			-7,924	
業務活動之淨現金流入(流出)			-7,924	
其他活動之現金流量				
其他活動之淨現金流入(流出)				
現金及約當現金之淨增(淨減)			-7,924	
期初現金及約當現金			15,806	
期末現金及約當現金			7,882	

註：本表係採現金及約當現金基礎，包括現金及自投資日起3個月內到期或清償之債權證券。

# 預算明細表

# 臺北市地方教育發展基金－臺北市立誠正國民中學

## 基金來源－服務收入明細表

中華民國109年度

單位：新臺幣元

科 目	單 位	本 年 度 預 算 數			說 明
		數 量 業 務 量	利(費)率	金 額	
合計				703,000	
服務收入				703,000	較上年度預算數703,000元，無增減。
	人	160	800	128,000	暑期游泳訓練班報名費，普通票收入，160人*800元(收支對列)。
	人	50	300	15,000	教師公開甄選報名費收入，50人*300元。
	人	800	700	560,000	暑期游泳訓練班報名費，學生票收入，800人*700元(收支對列)。

# 臺北市地方教育發展基金－臺北市立誠正國民中學

## 基金來源－財產處分收入明細表

中華民國109年度

單位：新臺幣元

科 目	單位	本 年 度 預 算 數			說 明
		數量 業務量	利(費)率	金 額	
合計 財產處分收入	年	1	30,000	30,000 30,000 30,000	較上年度預算數57,000元，減少27,000元。 財產報廢處分收入。

# 臺北市地方教育發展基金－臺北市立誠正國民中學

## 基金來源－其他財產收入明細表

中華民國109年度

單位：新臺幣元

科 目	單 位	本 年 度 預 算 數			說 明
		數 量 業 務 量	利(費)率	金 額	
合計				534,000	
其他財產收入				534,000	較上年度預算數584,000元，減少50,000元。
	人、學期	50x2	300	30,000	教職員工停車收入，50人*2學期*300元。
	年	1	500,000	500,000	活動中心開放使用收入(收支對列)。
	年	1	4,000	4,000	員工消費合作社使用費。

# 臺北市地方教育發展基金－臺北市立誠正國民中學

## 基金來源－公庫撥款收入明細表

中華民國109年度

單位：新臺幣元

科 目	單位	本 年 度 預 算 數			說 明
		數量 業務量	利(費)率	金 額	
合計				184,102,000	
公庫撥款收入	年	1	184,102,000	184,102,000 184,102,000	較上年度預算數187,515,000元， 減少3,413,000元。 市府補助款。

# 臺北市地方教育發展基金－臺北市立誠正國民中學

## 基金來源－受贈收入明細表

中華民國109年度

單位：新臺幣元

科 目	單位	本 年 度 預 算 數			說 明
		數量 業務量	利(費)率	金 額	
合計				110,000	
受贈收入	年	1	110,000	110,000	較上年度預算數110,000元，無增減。 其他準備金-獎助學金捐款收入。

# 臺北市地方教育發展基金－臺北市立誠正國民中學

## 基金來源－雜項收入明細表

中華民國109年度

單位：新臺幣元

科 目	單位	本 年 度 預 算 數			說 明
		數量 業務量	利(費)率	金 額	
合計				240,000	
雜項收入				240,000	較上年度預算數639,000元，減少399,000元。
	年	1	4,000	4,000	出售工程、財物圖說工本費收入(每份200元預估20份)。
	年	1	236,000	236,000	採購案廠商逾期罰款及學生到離校簡訊費等。



# 臺北市地方教育發展基金－臺北市立誠正國民中學

## 基金用途－國民教育計畫明細表

中華民國109年度

單位：新臺幣元

前年度 決算數	上年度 預算數	科 目	本 年 度 預 算 數	說 明
162,479,522	162,763,000	合計	161,729,000	
150,871,499	149,291,000	用人費用	148,100,000	
77,480,407	74,568,000	正式員額薪資	76,272,000	較上年度預算數74,568,000元，增加1,704,000元。
77,480,407	74,568,000	職員薪金	76,272,000	
			66,888,000	教師79人薪金(詳用人費用彙計表)(含教育部補助導師費360,000元及專任輔導教師1,280,000元)。
			5,748,000	教師8人薪金(詳用人費用彙計表)。
			3,636,000	教師6人薪金(詳用人費用彙計表)(含教育部補助導師費36,000元)。
3,751,992	3,454,880	聘僱及兼職人員薪資	3,659,040	較上年度預算數3,454,880元，增加204,160元。
3,751,992	3,454,880	兼職人員酬金	3,659,040	
			236,160	補助調整授課鐘點費之外聘教師勞、健保及勞退費用(教育部補助款)。
			2,361,600	補助調整教師授課鐘點費，82人*2節*40週*360元(教育部補助款)。
			871,200	教師代課鐘點費，本校編制教師總人數93人，按9分之1計，編列11人，每人220節，總節數11人*220節=2,420節，每節360元。
			172,800	補助調整授課特教教師鐘點費，6人*2節*40週*360元(教育部補助款)。
			17,280	補助調整授課鐘點費之外聘特教教師勞、健保及勞退費用(教育部補助款)。
598,539	799,763	超時工作報酬	857,897	較上年度預算數799,763元，增加58,134元。
598,539	799,763	加班費	857,897	
			558,932	不休假出勤加班費。
			34,246	教職員各項業務加班費(班級業務費)。
			32,533	不休假出勤加班費(特教班)。
			89,601	不休假出勤加班費(體育班)。
			25,715	暑期泳訓班工作人員加班費(收支對列)。
			370	教師甄選業務工作人員加班費。
			111,000	開放學校場地管理人員加班費(收支對列)。
			5,500	中小學擊劍錦標賽加班費。

# 臺北市地方教育發展基金－臺北市立誠正國民中學

## 基金用途－國民教育計畫明細表

中華民國109年度

單位：新臺幣元

前年度 決算數	上年度 預算數	科 目	本 年 度 預 算 數	說 明
17,607,876	17,617,996	獎金	17,725,996	較上年度預算數17,617,996元，增加108,000元。
8,302,117	8,195,000	考績獎金	8,027,000	
			7,245,000	依考績法規定核發之獎金。
			479,000	依考績法規定核發之獎金。
			303,000	依考績法規定核發之獎金。
9,305,759	9,422,996	年終獎金	9,698,996	
			8,526,000	依規定於年節加發之獎金。
			718,496	依規定於年節加發之獎金。
			454,500	依規定於年節加發之獎金。
41,483,460	42,548,256	退休及卹償金	39,227,040	較上年度預算數42,548,256元，減少3,321,216元。
40,928,853	42,548,256	職員退休及離職金	39,227,040	
			5,900,544	提撥退撫基金。
			490,464	提撥退撫基金。
			292,032	提撥退撫基金。
			32,544,000	退休人員月退休金，96人*27,000元*12月=31,104,000元；退休遺族月撫慰金，6人*20,000元*12月=1,440,000元；合計32,544,000元。
554,607		工員退休及離職金		
9,949,225	10,302,105	福利費	10,358,027	較上年度預算數10,302,105元，增加55,922元。
7,668,984	6,350,952	分擔員工保險費	6,490,632	
			5,706,684	分擔公保、勞保、健保費。
			484,284	分擔公保、勞保、健保費。
			299,664	分擔公保、勞保、健保費。
147,000	480,000	傷病醫藥費	480,000	
			480,000	健康檢查補助費，30人*16,000元。
773,673	1,036,980	員工通勤交通費	936,180	
			52,920	教師兼行政人員上下班交通費，7人*12月*1段630元。
			120,960	教師兼行政人員上下班交通費，8人*12月*2段1,260元。
			37,800	教師上下班交通費，6人*10月*1段630元。

# 臺北市地方教育發展基金－臺北市立誠正國民中學

## 基金用途－國民教育計畫明細表

中華民國109年度

單位：新臺幣元

前年度 決算數	上年度 預算數	科 目	本 年 度 預 算 數	說 明
			579,600	教師上下班交通費，46人*10月*2段1,260元。
			88,200	特殊教育教師上下班交通費，7人*10月*2段1,260元。
			15,120	特殊教育教師兼行政人員上下班交通費，1人*12月*2段1,260元。
			22,680	專任運動教練上下班交通費，3人*12月*1段630元。
			18,900	體育班教師上下班交通費，3人*10月*1段630元。
1,359,568	2,434,173	其他福利費	2,451,215	
			224,000	休假旅遊補助費。
			16,000	休假旅遊補助費。
			48,000	休假旅遊補助費。
			54,000	退休人員三節慰問金，9人*6,000元。
			125,420	結婚補助，31,355元*2月*2人。
			1,618,795	子女教育補助費。
			365,000	喪葬補助，36,500元*5月*2人。
7,059,867	7,746,000	服務費用	7,175,000	
2,482,127	2,998,738	水電費	2,804,942	較上年度預算數2,998,738元，減少193,796元。
				。
1,564,082	1,704,959	工作場所電費	1,564,082	
			1,554,082	電費。
			10,000	暑期泳訓班電費補助費(室內)(收支對列)。
701,405	708,779	工作場所水費	700,860	
			690,860	水費。
			10,000	暑期泳訓班水費補助費(室內)(收支對列)。
216,640	585,000	氣體費	540,000	
			540,000	溫水游泳池瓦斯費。
158,696	88,874	郵電費	88,274	較上年度預算數88,874元，減少600元。
42,107	16,274	郵費	16,274	
			16,274	郵寄學生等資料(班級業務費)。
116,439	72,000	電話費	72,000	
			72,000	電話費，12月*6,000元(班級業務費)。
150	600	數據通信費		

# 臺北市地方教育發展基金－臺北市立誠正國民中學

## 基金用途－國民教育計畫明細表

中華民國109年度

單位：新臺幣元

前年度 決算數	上年度 預算數	科 目	本 年 度 預 算 數	說 明
193,376	198,000	旅運費	172,500	較上年度預算數198,000元，減少25,500元。
99,535	113,800	國內旅費	91,400	
			65,100	校外教學隨隊人員出差旅費，14人*3天*1,550元。
			17,000	教職員工因公外出短程車資(班級業務費)。
			9,300	教職員工因公市外出差旅費。
6,103	6,200	貨物運費	3,100	
			3,100	各項活動展覽器材搬運費。
87,738	78,000	其他旅運費	78,000	
			78,000	體育班學生參賽短程車資。
69,238	47,880	印刷裝訂與廣告費	40,680	較上年度預算數47,880元，減少7,200元。
69,238	47,880	印刷及裝訂費	40,680	
			35,880	活化教學會議、領域資料成果印製費。
			4,800	中小學擊劍錦標賽秩序冊製作費。
1,914,641	1,792,600	修理保養及保固費	1,562,600	較上年度預算數1,792,600元，減少230,000元。
1,116,230	924,500	一般房屋修護費	761,600	
			761,600	校舍修理、水電、教具及其他雜項修理。
117,847	207,600	機械及設備修護費	247,600	
			34,400	電腦設備維護費(電腦專案計畫)。
			158,200	游泳池機房機械養護費(游泳池水電清潔維護費)。
			55,000	暑期泳訓班場地維護費(收支對列)。
680,564	660,500	雜項設備修護費	553,400	
			194,400	黑板、課桌椅及其他器材維修費。
			339,000	開放學校場地器材維護費(收支對列)。
			20,000	遠距教學系統器材維護費。
19,548	41,400	保險費	26,880	較上年度預算數41,400元，減少14,520元。
19,548	41,400	其他保險費	26,880	
			26,880	暑期泳訓班保險費，960人*28元(收支對列)。
977,733	1,219,508	一般服務費	1,194,324	較上年度預算數1,219,508元，減少25,184元。
16,146	25,344	佣金、匯費、經理費及手續費	8,160	

# 臺北市地方教育發展基金－臺北市立誠正國民中學

## 基金用途－國民教育計畫明細表

中華民國109年度

單位：新臺幣元

前年度 決算數	上年度 預算數	科 目	本 年 度 預 算 數	說 明
367,370	388,720	外包費	8,160	委託超商代收學雜費手續費，680人*2學期*6元。
			466,464	
			388,720	游泳池救生員外包費，1人*10月*38,872元。
			77,744	暑期泳訓班救生員外包費，1人*2月*38,872元。
432,217	627,444	計時與計件人員酬金	533,700	
			36,360	分擔游泳池救生員勞保及健保費，1人*10月*3,636元。
			18,180	提撥游泳池救生員勞工退休金，1人*10月*1,818元。
			297,050	游泳池救生員薪津，1人*10月*29,705元。
			37,131	游泳池救生員年終工作獎金，1人*37,131元。
			2,520	提撥暑期泳訓班工讀生勞退準備金，1人*2月*1,260元(收支對列)。
			60,000	暑期泳訓班工讀生薪津，400小時*150元(收支對列)。
			59,410	暑期泳訓班救生員薪津，1人*2月*29,705元。
			7,272	分擔暑期泳訓班救生員勞保及健保費，1人*2月*3,636元。
			7,427	暑期泳訓班救生員年終工作獎金，1人*7,427元。
			3,636	提撥暑期泳訓班救生員勞工退休金，1人*2月*1,818元。
			4,714	暑期泳訓班工讀生勞保及健保費，1人*2月*2,357元(收支對列)。
162,000	178,000	體育活動費	186,000	
			158,000	文康活動費，本校編列教師79人，每人編列2,000元。
			16,000	文康活動費，本校編列教師8人，每人編列2,000元。
			12,000	文康活動費，本校編列教師6人，每人編列2,000元。

# 臺北市地方教育發展基金－臺北市立誠正國民中學

## 基金用途－國民教育計畫明細表

中華民國109年度

單位：新臺幣元

前年度 決算數	上年度 預算數	科 目	本 年 度 預 算 數	說 明
1,244,508	1,359,000	專業服務費	1,284,800	較上年度預算數1,359,000元，減少74,200元。
1,112,390	1,244,200	講課鐘點、稿費、出席審查及查詢費	1,161,200	<p>57,600 分組活動外聘講座鐘點費。</p> <p>14,400 資源班教材編輯費，2班*12月*600元。</p> <p>144,000 體育班教練及輔導教師鐘點費，400節*360元。</p> <p>128,000 活化教學外聘講座鐘點費，64節*2,000元。</p> <p>30,000 課後社團活動訓練講授鐘點費。</p> <p>12,000 性別平等教育宣導活動研習外聘講座鐘點費，6節*2,000元。</p> <p>10,000 小田園活動外聘講座鐘點費，5節*2,000元。</p> <p>3,200 國中適性入學宣導講師鐘點費(含教育部補助2,000元)。</p> <p>12,000 國中生涯發展教育鐘點費，6節*2,000元。</p> <p>20,000 綠屋頂計畫外聘講座鐘點費，40節*500元。</p> <p>24,000 輔導活動外聘講座鐘點費。</p> <p>400,000 暑期泳訓班教練指導鐘點費，800節*500元(收支對列)。</p> <p>2,000 技職教育、免試及十二年國教校園宣導外聘講座鐘點費，1節*2,000元。</p> <p>160,000 遠距教學系統教師鐘點費。</p> <p>12,000 中小學擊劍錦標賽防護人員，2人*4天*1,500元。</p> <p>132,000 中小學擊劍錦標賽裁判人員、競賽組人員、工作人員，33人*4天*1,000元。</p>
89,775	52,800	委託檢驗(定)試驗認證費	61,600	<p>10,800 飲水機水質檢驗費，9臺*1,200元。</p> <p>40,000 建築物公共安全檢查簽證及申報費(班級業務費)。</p> <p>10,800 消防安全設備檢測費(班級業務費)。</p>
21,000	12,000	試務甄選費	12,000	12,000 教師甄選試務費用。

# 臺北市地方教育發展基金－臺北市立誠正國民中學

## 基金用途－國民教育計畫明細表

中華民國109年度

單位：新臺幣元

前年度 決算數	上年度 預算數	科 目	本 年 度 預 算 數	說 明
21,343	50,000	電腦軟體服務費 其他專業服務費	50,000	50,000 開放學校場地夜間及例假日人力支援(收支對列)。
1,848,808	2,721,000	材料及用品費	3,559,000	
201,306	736,300	使用材料費	1,934,000	較上年度預算數736,300元，增加1,197,700元。
201,306	736,300	設備零件	1,934,000	
			332,800	改善汰換中等學校普通教室學生課桌椅，208套*1,600元。
			161,500	教學用平板電腦，17部*9,500元(電腦專案計畫)(新增)。
			126,000	電腦設備維護及管理費，20班*6,300元(電腦專案計畫)。
			15,200	運動會活動用道具等。
			54,000	活化教學活動材料費。
			58,000	小田園活動用肥料、農具、資材等。
			10,200	國中生涯發展教育活動材料等。
			48,000	綠屋頂計畫澆水器具、水桶、小圓鋤、鋤頭及資材等。
			329,300	網路影音廣播機上盒，37組*8,900元(校園廣播暨影音聯播系統改善工程移列設備零件)(新增)。
			172,800	液晶顯示器聯控轉換盒，36組*4,800元(校園廣播暨影音聯播系統改善工程移列設備零件)(新增)。
			103,600	教學擴音功率雙喇叭組，37個*2,800元(校園廣播暨影音聯播系統改善工程移列設備零件)(新增)。
			145,000	多音源數位解碼器，58組*2,500元(校園廣播暨影音聯播系統改善工程移列設備零件)(新增)。
			60,000	壁掛式喇叭，40支*1,500元(校園廣播暨影音聯播系統改善工程移列設備零件)(新增)。
			37,500	走廊造型喇叭，25支*1,500元(校園廣播暨影音聯播系統改善工程移列設備零件)(新

# 臺北市地方教育發展基金－臺北市立誠正國民中學

## 基金用途－國民教育計畫明細表

中華民國109年度

單位：新臺幣元

前年度 決算數	上年度 預算數	科 目	本 年 度 預 算 數	說 明
				增)。
			14,000	戶外防水喇叭，5支*2,800元(校園廣播暨影音聯播系統改善工程移列設備零件)(新增)。
			18,000	手握式麥克風，4支*4,500元(校園廣播暨影音聯播系統改善工程移列設備零件)(新增)。
			12,000	網路整合機櫃，2座*6,000元(校園廣播暨影音聯播系統改善工程移列設備零件)(新增)。
			25,500	多媒體藍光DVD，3臺*8,500元(校園廣播暨影音聯播系統改善工程移列設備零件)(新增)。
			16,000	主控液晶顯示器，2臺*8,000元(校園廣播暨影音聯播系統改善工程移列設備零件)(新增)。
			177,600	英聽影音播放主動式喇叭，37組*4,800元(校園廣播暨影音聯播系統改善工程移列設備零件)(新增)。
			17,000	遠距教學系統活動器材費。
1,647,502	1,984,700	用品消耗	1,625,000	較上年度預算數1,984,700元，減少359,700元。
82,280	130,290	辦公(事務)用品	117,590	
			9,600	資源班印製教學資料、文具、簿冊等，2學期*4,800元(特教班業務費)。
			22,260	運動會活動用文具用品等。
			20,000	活化教學會議、領域文具資料費等。
			13,000	性別平等教育宣導活動用資料、文具等費用。
			7,000	小田園活動用辦公費。
			800	國中適性入學宣導文具用品。
			8,800	國中生涯發展教育活動文具用品等。
			7,000	綠屋頂計畫辦公費等。
			230	教師甄選用文具等。
			23,000	遠距教學系統活動用文具用品等。
			5,900	中小學擊劍錦標賽印表機油墨、競賽用



# 臺北市地方教育發展基金－臺北市立誠正國民中學

## 基金用途－國民教育計畫明細表

中華民國109年度

單位：新臺幣元

前年度 決算數	上年度 預算數	科 目	本 年 度 預 算 數	說 明
90,911	89,497	報章雜誌	82,257	紙、記分夾板、耗材費、相關文具。
40,873	30,000	醫療用品(非醫療院所使用)	82,257	圖書-教務處(由班級設備費移列)。
			26,600	健康中心藥品。
			19,000	中小學擊劍錦標賽急速冷凍劑、彈性繃帶、 、高效運動貼布、冷熱敷包等。
1,433,438	1,734,913	其他用品消耗	7,600	
			1,398,553	教學用等各項器材及其他材料，31班 *13,820元。
			428,420	教職員工因公外出或辦理活動等逾時誤餐 費用，280人次*80元(班級業務費)。
			22,400	消毒藥水、衛生清潔用品及垃圾袋費用(班 級業務費)。
			10,480	敬師活動費，114人*600元。
			68,400	童軍教育教學材料等，2團*6,500元。
			13,000	中低收入戶學生用教科書，180人*1,300元 。
			234,000	資源班教學材料等(特教班教學材料費)，2 學期*13,820元。
			27,640	資源班工作人員誤餐費(特教班業務費)。
			4,800	電腦耗材(電腦專案計畫)。
			86,000	體育班教學器材等。
			157,400	體育班活動逾時誤餐費用，400人次*80元。
			32,000	游泳池水質消毒劑等(游泳池水電清潔維護 費)。
			86,600	運動會活動用材料費。
			25,140	運動會活動工作人員逾時誤餐費用，120人 次*80元。
			9,600	活化教學領域研習會議逾時誤餐費用，400 人次*80元。
			32,000	輔導活動用輔導媒材、刊物、適性評量測 驗等。
			26,000	暑期泳訓班教學器材費(收支對列)。
			10,000	暑期泳訓班招生用標語、紅布條等雜支(收 支對列)。
			5,000	

# 臺北市地方教育發展基金－臺北市立誠正國民中學

## 基金用途－國民教育計畫明細表

中華民國109年度

單位：新臺幣元

前年度 決算數	上年度 預算數	科 目	本 年 度 預 算 數	說 明
				支對列)。
			3,223	暑期泳訓班教學環境佈置費(收支對列)。
			18,400	暑期泳訓班消毒劑，80班*230元(收支對列)。
			2,400	教師甄選業務工作人員逾時誤餐費用，30人次*80元。
			20,000	中小學擊劍錦標賽場地布置。
			22,400	中小學擊劍錦標賽逾時誤餐費用，280人次*80元。
			53,250	中小學擊劍錦標賽獎狀、獎盃、獎牌製作等。
10,720	43,000	租金、償債、利息及相關手續費	43,000	
10,000	40,120	交通及運輸設備租金	40,120	較上年度預算數40,120元，無增減。
10,000	40,120	車租	40,120	
			40,120	活化教學標竿學習參訪研習車資。
720	2,880	雜項設備租金	2,880	較上年度預算數2,880元，無增減。
720	2,880	雜項設備租金	2,880	
			2,880	悠遊卡刷卡機月租費，1臺*12月*240元。
2,102,556	2,644,000	會費、捐助、補助、分攤、照護、救濟與交流活動費	2,589,000	
90,500	78,096	捐助、補助與獎助	78,600	較上年度預算數78,096元，增加504元。
90,500	78,096	獎助學員生給與	78,600	
			600	配合預算編列至千元，增列進位數600元。
			10,000	教育關懷獎每校推薦1名學生獎助金。
			68,000	優秀學生獎學金，34班*2學期*1,000元。
2,012,056	2,565,904	補貼、獎勵、慰問、照護與救濟	2,510,400	較上年度預算數2,565,904元，減少55,504元。
2,012,056	2,565,904	其他補貼、獎勵、慰問、照護與救濟	2,510,400	
			80,000	弱勢學生冷氣使用費，100人*1年*800元(新增)。
			2,200,000	清寒學生餐費補助，200人*200日*55元。
			230,400	補助學校午餐使用有機蔬菜計畫，720人*40週*1次*8元。
586,072	318,000	其他	263,000	

# 臺北市地方教育發展基金－臺北市立誠正國民中學

## 基金用途－國民教育計畫明細表

中華民國109年度

單位：新臺幣元

前年度 決算數	上年度 預算數	科 目	本 年 度 預 算 數	說 明
586,072	318,000	其他支出	263,000	較上年度預算數318,000元，減少55,000元。
586,072	318,000	其他	263,000	
			75,600	執行學生路隊安全導護費，3人*40週*10次*63元。
			102,600	體育班活動報名、住宿及餐費等。
			84,800	班級自治費，848人*2學期*50元。

# 臺北市地方教育發展基金－臺北市立誠正國民中學

## 基金用途－一般行政管理計畫明細表

中華民國109年度

單位：新臺幣元

前年度 決算數	上年度 預算數	科 目	本 年 度 預 算 數	說 明
21,976,962	24,951,000	合計	24,904,000	
19,837,161	22,573,000	用人費用	22,521,000	
13,720,701	14,640,000	正式員額薪資	14,640,000	較上年度預算數14,640,000元，無增減。
12,511,873	13,608,000	職員薪金	13,608,000	職員19人薪金(詳用人費用彙計表)。
15,428		工員工資	13,608,000	
1,193,400	1,032,000	警餉	1,032,000	校警2人薪金(詳用人費用彙計表)。
2,732		聘僱及兼職人員薪資	1,032,000	
2,732		兼職人員酬金	1,032,000	
556,172	688,004	超時工作報酬	687,164	較上年度預算數688,004元，減少840元。
556,172	688,004	加班費	687,164	不休假出勤加班費。
			686,730	教職員各項業務加班(統籌業務費)。
			434	
2,885,866	4,090,000	獎金	4,090,000	較上年度預算數4,090,000元，無增減。
1,311,049	2,260,000	考績獎金	2,260,000	依考績法規定核發之獎金。
1,574,817	1,830,000	年終獎金	2,260,000	依規定於年節加發之獎金。
1,108,015	1,271,280	退休及卹償金	1,830,000	較上年度預算數1,271,280元，無增減。
1,107,715	1,271,280	職員退休及離職金	1,271,280	提撥退撫基金。
300		工員退休及離職金	1,271,280	
1,563,675	1,883,716	福利費	1,832,556	較上年度預算數1,883,716元，減少51,160元。
1,162,587	1,277,316	分擔員工保險費	1,277,316	分擔公保、勞保、健保費。
153,836	302,400	員工通勤交通費	1,277,316	
			219,240	
			83,160	職員上下班交通費，11人*12月*1段630元。
			136,080	職員上下班交通費，9人*12月*2段1,260元。
247,252	304,000	其他福利費	336,000	
			336,000	休假旅遊補助費。
1,752,548	1,964,000	服務費用	1,964,000	

# 臺北市地方教育發展基金－臺北市立誠正國民中學

## 基金用途－一般行政管理計畫明細表

中華民國109年度

單位：新臺幣元

前年度 決算數	上年度 預算數	科 目	本 年 度 預 算 數	說 明
1,112,127	1,226,000	一般服務費	1,226,000	較上年度預算數1,226,000元，無增減。
1,072,127	1,184,000	外包費	1,184,000	
			864,000	技工、工友業務外包費，2人*12月*36,000元。
			320,000	消化超額職工8人(技工、工友)業務外包費。
40,000	42,000	體育活動費	42,000	
			42,000	文康活動費，本校編列職員19人，校警2人，合計21人，每人編列2,000元。
542,021	639,600	專業服務費	639,600	較上年度預算數639,600元，無增減。
3,400		委託考選訓練費		
538,621	639,600	其他專業服務費	639,600	
			639,600	校園安全機械定點、機動巡邏等保全費用。
98,400	98,400	公共關係費	98,400	較上年度預算數98,400元，無增減。
98,400	98,400	公共關係費	98,400	
			98,400	校長特別費，12月*8,200元。
386,253	413,000	材料及用品費	418,000	
386,253	413,000	用品消耗	418,000	較上年度預算數413,000元，增加5,000元。
371,253	406,446	辦公(事務)用品	407,286	
			407,286	本校奉核定普通班31班、體育班3班，統籌業務費計算如下：1,290元*15班*12月=232,200元，810元*15班*12月=145,800元，640元*4班*12月=30,720元，以上合計408,720元，除依實際需求移列加班費434元及會費1,000元外，其餘如列數。
15,000	6,000	服裝	10,600	
			3,000	校警夏服，2人*1,500元。(成立第35年)
			200	校警襪子，2雙*100元。
			2,200	校警皮鞋，2人*1,100元。
			4,400	校警冬服(2年1套)，2人*2,200元(新增)。
			800	校警服裝配備，2人*400元。
	554	其他用品消耗	114	
			114	配合預算編列至千元，增列進位數114元。
1,000	1,000	會費、捐助、補助、分攤、照	1,000	

# 臺北市地方教育發展基金－臺北市立誠正國民中學

## 基金用途－一般行政管理計畫明細表

中華民國109年度

單位：新臺幣元

前年度 決算數	上年度 預算數	科 目	本 年 度 預 算 數	說 明
		護、救濟與交流活動費		
1,000	1,000	會費	1,000	較上年度預算數1,000元，無增減。
1,000	1,000	職業團體會費	1,000	
			1,000	

# 臺北市地方教育發展基金－臺北市立誠正國民中學

## 基金用途－建築及設備計畫明細表

中華民國109年度

單位：新臺幣元

前年度 決算數	上年度 預算數	科 目	本 年 度 預 算 數	說 明
11,883,052	12,130,000	合計	7,010,000	
11,883,052	12,130,000	購建固定資產、無形資產及非理財 目的之長期投資	7,010,000	
1,414,604	3,669,000	購建固定資產	4,062,000	
		專案計畫	900,000	
		新興計畫	900,000	
		(一) 誠正樓校舍改建工 程	900,000	誠正樓校舍改建工程先期規劃 費。
		擴充改良房屋建築及設 備	900,000	
		擴充改良房屋建築及設 備	900,000	一、委託技術服務費。
1,414,604	3,669,000	一般建築及設備計畫	3,162,000	
		校園前瞻基礎建設	555,000	
		購置機械及設備	555,000	
			555,000	新購無線基地臺，37臺*15,000 元(電腦專案計畫)。
		校園廣播暨影音聯播系統 改善工程	1,057,300	
		購置機械及設備	290,700	
			116,000	新購數位定址圖控主機1臺。
			65,700	新購網路影音定址聯播教學主 控主機1臺。
			56,000	新購26埠網管型網路集線器 ，2臺*28,000元。
			18,000	新購主電源時程控制器1臺。
			35,000	新購穩壓電源供應器1臺。
		購置交通及運輸設備	598,800	
			64,800	新購網路影音廣播資訊盒，5 臺*12,960元。
			50,000	新購陣列防水音柱喇叭，2支 *25,000元。
			206,200	新購網路影音矩陣主機1臺。
			38,800	新購前後級功率擴大主機1臺 。
			168,000	新購500W後級功率擴大主機 ，4臺*42,000元。

# 臺北市地方教育發展基金－臺北市立誠正國民中學

## 基金用途－建築及設備計畫明細表

中華民國109年度

單位：新臺幣元

前年度 決算數	上年度 預算數	科 目	本 年 度 預 算 數	說 明
			36,000	新購雙頻無線麥克風主機，2 臺*18,000元。
			35,000	新購現場直播無線影音傳輸器 1組。
		購置雜項設備	167,800	
			117,800	新購數位定址廣播解碼主機1 臺。
			50,000	新購防雷擊主控機櫃，2座 *25,000元。
		中小學擊劍錦標賽	19,820	
		購置雜項設備	19,820	
			19,820	汰舊換新中小學擊劍錦標賽活 動用拱門1座。
		班級設備	376,880	
		購置機械及設備	116,000	
			50,000	新購3D列印機(自然領域教學)1 臺。
			30,000	新購半身安妮訓練模型胸版套 件，2組*15,000元。
			36,000	新購迷你型AED心臟電擊器 ，2組*18,000元。
		購置雜項設備	260,880	
			123,000	汰舊換新一對一分離式冷氣機 (7.1KW)，3臺*41,000元。
			95,000	新購低音號1支。
			18,000	汰舊換新飲水機1臺。
			24,880	新購魏氏智力測驗箱1箱。
		特殊班設備	431,000	
		購置機械及設備	12,000	
			12,000	汰舊換新跑步機1臺。
		購置雜項設備	419,000	
			19,000	新購魏氏兒童智力量表1套。
			160,000	新購一對一分離式冷氣機 (7.1kw)，4臺*40,000元(身心障 礙特教班)。
			240,000	汰舊換新一對一分離式冷氣機 (7.1kw)，6臺*40,000元(身心障



# 臺北市地方教育發展基金－臺北市立誠正國民中學

## 基金用途－建築及設備計畫明細表

中華民國109年度

單位：新臺幣元

前年度 決算數	上年度 預算數	科 目	本 年 度 預 算 數	說 明
		資訊設備	722,000	礙特教班)。
		購置機械及設備	722,000	
			172,000	汰舊換新網路及資訊周邊設備 (電腦專案計畫)。
			550,000	汰舊換新個人電腦，22部 *25,000元(電腦專案計畫)。
1,414,604	3,669,000	校園設備		
		購置機械及設備	1,027,000	
15,000	1,379,000	購置交通及運輸設備		
250,394	1,263,000	購置雜項設備		
14,657	36,000	購置無形資產	36,000	
14,657	36,000	一般建築及設備計畫	36,000	
		資訊設備	36,000	
		購置電腦軟體	36,000	
			36,000	電腦教學軟體費(電腦專案計 畫)。
14,657	36,000	校園軟體設備		
14,657	36,000	購置電腦軟體		
10,453,791	8,425,000	遞延支出	2,912,000	
10,453,791	8,425,000	一般建築及設備計畫	2,912,000	
		校園廣播暨影音聯播系統 改善工程	848,000	
		遞延修繕房屋建築支出	848,000	
			709,600	一、施工費。
			124,753	二、委託技術服務費(總包價 法)。
			13,647	三、工程管理費(按施工費約 2%提列)。
		木棧道拆除暨校門口左側 地坪整平工程	2,064,000	
		遞延修繕房屋建築支出	2,064,000	
			1,888,600	一、施工費。
			137,868	二、委託技術服務費(總包價 法)。
			37,532	三、工程管理費(按施工費約 2%提列)。

# 臺北市地方教育發展基金－臺北市立誠正國民中學

## 基金用途－建築及設備計畫明細表

中華民國109年度

單位：新臺幣元

前年度 決算數	上年度 預算數	科 目	本 年 度 預 算 數	說 明
10,453,791	8,425,000	校園整修工程		
10,453,791	8,425,000	遞延修繕房屋建築支出		

# 預 算 參 考 表

# 臺北市地方教育發展基金－臺北市立誠正國民中學

## 預計平衡表

中華民國109年12月31日

單位：新臺幣千元

107年(前年) 12月31日 決算數	科 目	109年12月31日 預計數	108年12月31日 預計數	比較增減(-)
5,497,081	資產合計	5,478,921	5,486,845	-7,924
5,497,081	資產	5,478,921	5,486,845	-7,924
26,392	流動資產	8,232	16,156	-7,924
26,042	現金	7,882	15,806	-7,924
26,042	銀行存款	7,882	15,806	-7,924
350	預付款項	350	350	
350	預付費用	350	350	
1,510	投資、長期應收款項、貸墊款及準備金	1,510	1,510	
1,510	準備金	1,510	1,510	
386	退休及離職準備金	386	386	
1,124	其他準備金	1,124	1,124	
5,469,179	其他資產	5,469,179	5,469,179	
5,469,179	什項資產	5,469,179	5,469,179	
10	存出保證金	10	10	
1,258	暫付及待結轉帳項	1,258	1,258	
5,467,911	代管資產	5,467,911	5,467,911	
5,497,081	負債及基金餘額合計	5,478,921	5,486,845	-7,924
5,477,297	負債	5,477,297	5,477,297	
5,345	流動負債	5,345	5,345	
5,345	應付款項	5,345	5,345	
4,631	應付代收款	4,631	4,631	
713	應付費用	713	713	
	應付工程款			
	其他應付款			
5,471,952	其他負債	5,471,952	5,471,952	
5,471,952	什項負債	5,471,952	5,471,952	
3,653	存入保證金	3,653	3,653	
386	應付退休及離職金	386	386	
5,467,911	應付代管資產	5,467,911	5,467,911	
2	暫收及待結轉帳項	2	2	
19,784	基金餘額	1,624	9,548	-7,924
19,784	基金餘額	1,624	9,548	-7,924
19,784	基金餘額	1,624	9,548	-7,924
19,784	累積餘額	1,624	9,548	-7,924

註：1.信託代理與保證資產(負債)前年度決算數155,928元，上年度預計數155,928元，本年度預計數155,928元。2.或有資產(負債)0元。3.本基金自93年度起，本固定項目分開原則，將屬長期固定帳項，包括固定資產28,437,800元、無形資產858,184元及長期債務0元等，另立帳類管理，未納入本表。

## 臺北市地方教育發展基金

## 各項費用

中華民國

前年度 決算數	上年度 預算數	計畫別		合計	國民教育計畫
		用途別科目			
196,339,536	199,844,000	合計		193,643,000	161,729,000
170,708,660	171,864,000	用人費用		170,621,000	148,100,000
91,201,108	89,208,000	正式員額薪資		90,912,000	76,272,000
89,992,280	88,176,000	職員薪金		89,880,000	76,272,000
15,428		工員工資			
1,193,400	1,032,000	警餉		1,032,000	
3,754,724	3,454,880	聘僱及兼職人員薪資		3,659,040	3,659,040
3,754,724	3,454,880	兼職人員酬金		3,659,040	3,659,040
1,154,711	1,487,767	超時工作報酬		1,545,061	857,897
1,154,711	1,487,767	加班費		1,545,061	857,897
20,493,742	21,707,996	獎金		21,815,996	17,725,996
9,613,166	10,455,000	考績獎金		10,287,000	8,027,000
10,880,576	11,252,996	年終獎金		11,528,996	9,698,996
42,591,475	43,819,536	退休及卹償金		40,498,320	39,227,040
42,036,568	43,819,536	職員退休及離職金		40,498,320	39,227,040
554,907		工員退休及離職金			
11,512,900	12,185,821	福利費		12,190,583	10,358,027
8,831,571	7,628,268	分擔員工保險費		7,767,948	6,490,632
147,000	480,000	傷病醫藥費		480,000	480,000
927,509	1,339,380	員工通勤交通費		1,155,420	936,180
1,606,820	2,738,173	其他福利費		2,787,215	2,451,215
8,812,415	9,710,000	服務費用		9,139,000	7,175,000
2,482,127	2,998,738	水電費		2,804,942	2,804,942
1,564,082	1,704,959	工作場所電費		1,564,082	1,564,082
701,405	708,779	工作場所水費		700,860	700,860
216,640	585,000	氣體費		540,000	540,000
158,696	88,874	郵電費		88,274	88,274
42,107	16,274	郵費		16,274	16,274
116,439	72,000	電話費		72,000	72,000
150	600	數據通信費			
193,376	198,000	旅運費		172,500	172,500

一臺北市立誠正國民中學

彙計表

109年度

單位：新臺幣元

一般行政管理計畫	建築及設備計畫				
24,904,000	7,010,000				
22,521,000					
14,640,000					
13,608,000					
1,032,000					
687,164					
687,164					
4,090,000					
2,260,000					
1,830,000					
1,271,280					
1,271,280					
1,832,556					
1,277,316					
219,240					
336,000					
1,964,000					

## 臺北市地方教育發展基金

## 各項費用

中華民國

前年度 決算數	上年度 預算數	計畫別		合計	國民教育計畫
		用途別科目			
99,535	113,800	國內旅費		91,400	91,400
6,103	6,200	貨物運費		3,100	3,100
87,738	78,000	其他旅運費		78,000	78,000
69,238	47,880	印刷裝訂與廣告費		40,680	40,680
69,238	47,880	印刷及裝訂費		40,680	40,680
1,914,641	1,792,600	修理保養及保固費		1,562,600	1,562,600
1,116,230	924,500	一般房屋修護費		761,600	761,600
117,847	207,600	機械及設備修護費		247,600	247,600
680,564	660,500	雜項設備修護費		553,400	553,400
19,548	41,400	保險費		26,880	26,880
19,548	41,400	其他保險費		26,880	26,880
2,089,860	2,445,508	一般服務費		2,420,324	1,194,324
16,146	25,344	佣金、匯費、經理費及手續費		8,160	8,160
1,439,497	1,572,720	外包費		1,650,464	466,464
432,217	627,444	計時與計件人員酬金		533,700	533,700
202,000	220,000	體育活動費		228,000	186,000
1,786,529	1,998,600	專業服務費		1,924,400	1,284,800
1,112,390	1,244,200	講課鐘點、稿費、出席審查及查詢費		1,161,200	1,161,200
89,775	52,800	委託檢驗(定)試驗認證費		61,600	61,600
3,400		委託考選訓練費			
21,000	12,000	試務甄選費		12,000	12,000
21,343		電腦軟體服務費			
538,621	689,600	其他專業服務費		689,600	50,000
98,400	98,400	公共關係費		98,400	
98,400	98,400	公共關係費		98,400	
2,235,061	3,134,000	材料及用品費		3,977,000	3,559,000
201,306	736,300	使用材料費		1,934,000	1,934,000
201,306	736,300	設備零件		1,934,000	1,934,000
2,033,755	2,397,700	用品消耗		2,043,000	1,625,000
453,533	536,736	辦公(事務)用品		524,876	117,590
90,911	89,497	報章雜誌		82,257	82,257

一 臺北市立誠正國民中學

彙計表

109年度

單位：新臺幣元

一般行政管理計畫	建築及設備計畫				
<p>1,226,000</p> <p>1,184,000</p> <p>42,000</p> <p>639,600</p> <p>639,600</p> <p>98,400</p> <p>98,400</p> <p>418,000</p> <p>418,000</p> <p>407,286</p>					



## 臺北市地方教育發展基金

## 各項費用

中華民國

前年度 決算數	上年度 預算數	計畫別	合計	國民教育計畫
		用途別科目		
15,000	6,000	服裝	10,600	
40,873	30,000	醫療用品(非醫療院所使用)	26,600	26,600
1,433,438	1,735,467	其他用品消耗	1,398,667	1,398,553
10,720	43,000	租金、償債、利息及相關手續費	43,000	43,000
10,000	40,120	交通及運輸設備租金	40,120	40,120
10,000	40,120	車租	40,120	40,120
720	2,880	雜項設備租金	2,880	2,880
720	2,880	雜項設備租金	2,880	2,880
11,883,052	12,130,000	購建固定資產、無形資產及非理財目的 之長期投資	7,010,000	
1,414,604	3,669,000	購建固定資產	4,062,000	
		擴充改良房屋建築及設備	900,000	
1,149,210	1,027,000	購置機械及設備	1,695,700	
15,000	1,379,000	購置交通及運輸設備	598,800	
250,394	1,263,000	購置雜項設備	867,500	
14,657	36,000	購置無形資產	36,000	
14,657	36,000	購置電腦軟體	36,000	
10,453,791	8,425,000	遞延支出	2,912,000	
10,453,791	8,425,000	遞延修繕房屋建築支出	2,912,000	
2,103,556	2,645,000	會費、捐助、補助、分攤、照護、救濟 與交流活動費	2,590,000	2,589,000
1,000	1,000	會費	1,000	
1,000	1,000	職業團體會費	1,000	
90,500	78,096	捐助、補助與獎助	78,600	78,600
90,500	78,096	獎助學員生給與	78,600	78,600
2,012,056	2,565,904	補貼、獎勵、慰問、照護與救濟	2,510,400	2,510,400
2,012,056	2,565,904	其他補貼、獎勵、慰問、照護與救 濟	2,510,400	2,510,400
586,072	318,000	其他	263,000	263,000
586,072	318,000	其他支出	263,000	263,000
586,072	318,000	其他	263,000	263,000

—臺北市立誠正國民中學

彙計表

109年度

單位：新臺幣元

一般行政管理計畫	建築及設備計畫				
10,600					
114					

# 臺北市地方教育發展基金－臺北市立誠正國民中學

## 員工人數彙計表

中華民國109年度

單位：人

計 畫 及 項 目	上年度最高可 進用員額數	本年度 增減(-)數	本年度最高可 進用員額數	說 明
合計	110	4	114	
國民教育計畫部分	89	4	93	
正式職員	89	4	93	
一般行政管理計畫部分	21		21	
正式職員	21		21	
正式工員				

註：1.本表不包含臨時工員人數。

2.本表臨時職員係指奉准有案之約聘僱人員。

3.外包費編列救生員1人、暑期泳訓班救生員1人、工友外包2人、消化超額職工外包8人等，計165萬464元。4.計時與計件人員酬金編列救生員薪資費用、暑期泳訓班救生員、暑期泳訓班工讀生時薪等，計53萬3,700元。

本 頁 空 白

# 臺北市地方教育發展基金

## 用人費用

中華民國

計畫及項目	合計	正式 員額 薪資	聘僱 人員 薪資	超時 工作 報酬	津貼	獎 金		
						年終獎金	考績獎金	其他
合計	170,621,000	90,912,000		1,545,061		11,528,996	10,287,000	
國民教育計畫	148,100,000	76,272,000		857,897		9,698,996	8,027,000	
職員薪金	76,272,000	76,272,000						
兼職人員 酬金	3,659,040							
加班費	857,897			857,897				
考績獎金	8,027,000						8,027,000	
年終獎金	9,698,996					9,698,996		
職員退休 及離職金	39,227,040							
分擔員工 保險費	6,490,632							
傷病醫藥 費	480,000							
員工通勤 交通費	936,180							
其他福利 費	2,451,215							
一般行政管理計畫	22,521,000	14,640,000		687,164		1,830,000	2,260,000	
職員薪金	13,608,000	13,608,000						
警餉	1,032,000	1,032,000						
加班費	687,164			687,164				
考績獎金	2,260,000						2,260,000	
年終獎金	1,830,000					1,830,000		
職員退休 及離職金	1,271,280							
分擔員工 保險費	1,277,316							

—臺北市立誠正國民中學

彙計表

109年度

單位：新臺幣元

退休及卹償金		資遣費	福 利 費					提繳費	兼任 人員 用人 費用
退休金	卹償金		分擔 保險費	傷病 醫藥費	提撥 福利金	員工通勤 交通費	其他		
40,498,320			7,767,948	480,000		1,155,420	2,787,215	3,659,040	
39,227,040			6,490,632	480,000		936,180	2,451,215	3,659,040	
39,227,040			6,490,632	480,000		936,180	2,451,215	3,659,040	
1,271,280			1,277,316			219,240	336,000		
1,271,280			1,277,316						

# 臺北市地方教育發展基金

## 用人費用

中華民國

計畫及項目	合計	正式 員額 薪資	聘僱 人員 薪資	超時 工作 報酬	津貼	獎 金		
						年終獎金	考績獎金	其他
員工通勤 交通費	219,240							
其他福利 費	336,000							

註：1.本表不包含臨時工員薪津。

2.本表兼任人員用人費用，係學校教職員兼課或請假代課鐘點費。3.外包費編列救生員1人、暑期泳訓班救生員1人、工友外包2人、消化超額職工外包8人等，計165萬464元。4.計時與計件人員酬金編列救生員薪資費用、暑期泳訓班救生員、暑期泳訓班工讀生時薪等，計53萬3,700元。

—臺北市立誠正國民中學

彙計表

109年度

單位：新臺幣元

退休及卹償金		資遣費	福 利 費					提繳費	兼任 人員 用人 費用
退休金	卹償金		分擔 保險費	傷病 醫藥費	提撥 福利金	員工通勤 交通費	其他		
						219,240	336,000		



# 臺北市地方教育發展基金－臺北市立誠正國民中學

## 單位（或計畫）成本分析表

中華民國109年度

單位：新臺幣千元

計畫別	單位	單位成本(元)或 平均利(費)率	數量	預算數	說明
合計				193,643	
國民教育計畫				161,729	
一般行政管理計畫				24,904	
建築及設備計畫				7,010	

# 臺北市地方教育發展基金－臺北市立誠正國民中學

## 5年來主要業務計畫分析表

中華民國109年度

單位：新臺幣千元

年度及項目	單位	數量	單位成本(元)或 平均利(費)率	金額	說明
(本)年度預算數					
國民教育計畫				161,729	
(上)年度預算數					
國民教育計畫				162,763	
(前)年度決算數					
國民教育計畫				162,480	
(106)年度決算數					
國民教育計畫				160,417	
(105)年度決算數					
國民教育計畫				167,698	

計畫、項目 及計畫期間	計畫內容	全程計畫 總金額	分 年	
			109年度	110年度
合計		900,000	900,000	
建築及設備計畫		900,000	900,000	
專案計畫		900,000	900,000	
(一) 誠正樓校舍改建工程 (109-109年度)	校舍誠正樓建於民國70年，為本校教學大樓，為學生必經之主要動線，近年建築頂版混凝土塊陸續崩落，鋼筋腐蝕嚴重，有危及師生安全之顧慮，土木技師於耐震能力詳細評估報告中，鑑定誠正樓為高氯離子建築，依「臺北市高氯離子混凝土建築物善後處理自治條例」建議拆除重建為宜。新校舍可解決師生的安全疑慮，減少校舍修繕經費的浪費，提供師生更舒適安全的學習環境。	900,000	900,000	

—臺北市立誠正國民中學

資金需求表

109年度

單位：新臺幣元

資 金 需 求 表				備 註
111年度	112年度	113年度	114年度以後	
				先期規劃費，本年編列委託技術服務費。

# 臺北市地方教育發展基金－臺北市立誠正國民中學

## 資本資產明細表

中華民國109年度

單位：新臺幣千元

項 目	取得成本 (期初餘額)	以前年度 累計折舊/ 長期投資 評 價	本 年 度 變 動				主要增減 原因說明	本年度累計折 舊/長期投資 評價變動數	期末餘額
			增加		減少				
			金額	類型	金額	類型			
合計	78,173	48,278	4,098		324		4,373	29,296	
土地改良物	13,591	3,952					958	8,681	
房屋及建築			900	增置				900	
機械及設備	26,558	18,160	1,696	增置			2,776	7,317	
交通及運輸 設備	4,778	2,187	599	增置			574	2,616	
雜項設備	32,100	23,978	868	增置			65	8,924	
電腦軟體	1,146		36	增置	324	無形資 產攤銷		858	