

中華民國 109 年度 4-0501254

臺北市總預算

臺北市政府教育局主管

臺北市地方教育發展基金

臺北市立重慶國民中學附屬單位預算之分預算

(特別收入基金)

臺北市立重慶國民中學編

臺北市地方教育發展基金－臺北市立重慶國民中學

目次

中華民國109年度

一、財務摘要	第 1 頁
二、業務計畫及預算概要	第 3 -8 頁
三、預算主要表	
(一) 基金來源、用途及餘絀預計表	第 9 頁
(二) 現金流量預計表	第 10 頁
四、預算明細表	
(一) 基金來源－服務收入明細表	第 11 頁
(二) 基金來源－財產處分收入明細表	第 12 頁
(三) 基金來源－其他財產收入明細表	第 13 頁
(四) 基金來源－公庫撥款收入明細表	第 14 頁
(五) 基金來源－雜項收入明細表	第 15 頁
(六) 基金用途－國民教育計畫明細表	第 16 -25 頁
(七) 基金用途－一般行政管理計畫明細表	第 26 -28 頁
(八) 基金用途－建築及設備計畫明細表	第 29 -31 頁
五、預算參考表	
(一) 預計平衡表	第 33 頁
(二) 各項費用彙計表	第 34 -39 頁
(三) 員工人數彙計表	第 40 頁
(四) 用人費用彙計表	第 42 -45 頁
(五) 單位（或計畫）成本分析表	第 46 頁
(六) 5年來主要業務計畫分析表	第 47 頁
(七) 資本資產明細表	第 48 頁

臺北市地方教育發展基金－臺北市立重慶國民中學

財務摘要

中華民國109年度

單位：新臺幣千元

項 目	本 年 度	上 年 度	比較增減數	%
經營成績：				
基金來源	175,953	179,994	-4,041	-2.25
基金用途	179,696	183,660	-3,964	-2.16
賸餘(短絀)	-3,743	-3,666	-77	--
餘絀情形：				
基金餘額	550	4,293	-3,743	-87.19
現金流量(註)：				
現金及約當現金之淨增(減)	-3,743	-3,666	-77	--

附註：現金流量係採現金及約當現金基礎，包括現金及自投資日起3個月內到期或清償之債權證券。

本 頁 空 白

業務計畫及預算概要

臺北市地方教育發展基金 - 臺北市立重慶國民中學

業務計畫及預算概要

中華民國 109 年度

壹、基金概況

一、設立宗旨及願景：

- (一) 本校遵照憲法第 158 條及 160 條規定，教育文化應發展國民之民族精神、自治精神，國民道德與健全體格、科學及生活智能，以培養青少年七大學習領域及十大基本能力。
- (二) 本校自 91 年度起依教育經費編列與管理法第 13 條規定設置「臺北市地方教育發展基金」，以促進教育健全發展，提昇教育經費運用績效。
- (三) 本校以「創新實驗教育」為教育課程核心，以「快樂學習、健康成長、團隊合作、進步多元」為願景，以此建構一所精緻優質、創新卓越的國中，人人都是終身學習者，而能全人發展並術德兼備，勇於接受挑戰，迎向二十一世紀，走出教育藍天，培育成功的未來人。

二、施政重點：

- (一) 開啟多元智慧：尊重每個學生獨特的個性，以多元智慧的觀點協助他找到生命的亮點，肯定天生我才必有用，能知於學，樂於學。
- (二) 培養生活能力：因應新世紀知識社會的到來，培養學生帶得走的能力，諸如人際溝通能力、資訊能力、終身學習能力、生涯規畫能力、問題解決能力等。
- (三) 蘊育人文情懷：在溫馨開放的校園文化中，孕育人文情懷，學會尊重、包容；建構生命的價值、完成人性的開展。
- (四) 建置溫馨民主的校園文化：
 1. 以參與式管理、落實行政、教師會、家長會三者的良性互動。
 2. 以學生第一，教學優先的觀念提昇行政服務效率。
 3. 放下威權心態，開啟校園民主之風氣。
- (五) 推動適性教學：
 1. 運用小班優勢，採多元化、活潑化的教學及評量。
 2. 運用校內、外資源，加強多元學習能力。
 3. 關懷相對弱勢學生之教學及輔導。
 4. 發展資訊教育，充實學生電腦運用之知能，並提昇教師運用電腦教學之能力。
- (六) 辦理發展性的訓輔活動：

業務計畫及預算概要

中華民國 109 年度

1. 辦理各項活動、競賽及展演。
2. 推動校內外學習服務。
3. 發展績優社團及校隊，如棒球隊、田徑隊、足球隊、籃球社、熱舞社等。
4. 辦理生活教育、法治及品德教育學習，生活教育落實於各項活動中。
5. 加強新興領域及性別平等教育的辦理，並融入各科教學以收成效。

三、組織概況：

本校設置校長 1 人，綜理全校校務，下設教務處、學生事務處、總務處、輔導室、會計室及人事室等單位。

內部分層業務如下：

(一) 教務處：秉承校長之命，辦理全校教務事項。

1. 教學組：掌理課程編排、課業考查、學藝競賽、教學研究、教師進修、差假教師調代課及缺補課之查核等事項。
2. 註冊組：掌理註冊、編班、轉學、學籍保管、各項獎助學金補助及成績考查等有關學籍事項。
3. 設備組：掌理教科書編選、教學用具之管理、保管及教學設備計畫之擬定等事項。
4. 資訊組：掌理電腦設備及區域網路之管理、保管等事項。

(二) 學生事務處：秉承校長之命，辦理全校學生事務事項。

1. 訓育組：掌理訓育計畫之擬定及辦理各類訓育等活動。
2. 生教組：掌理學生日常生活常規，辦理交通導護各項事項。
3. 體育組：掌理學生體育活動、體格鍛鍊等事項。
4. 衛生組：掌理健康檢查，個人及環境衛生檢查、保健等事項。

(三) 總務處：秉承校長之命，辦理全校總務事項。

1. 事務組：掌理校舍、校具、財產、物品採購保管、工程發包、監督及驗收。
2. 出納組：掌理現金、零用金、票據、契約之保管等收支事項，辦理員工薪津發放及各項扣繳單據證明等。
3. 文書組：掌理文件收發登錄、撰擬繕校、典守學校印信、檔案保管、整理各項會議紀錄及校史等事項。

臺北市地方教育發展基金 - 臺北市立重慶國民中學

業務計畫及預算概要

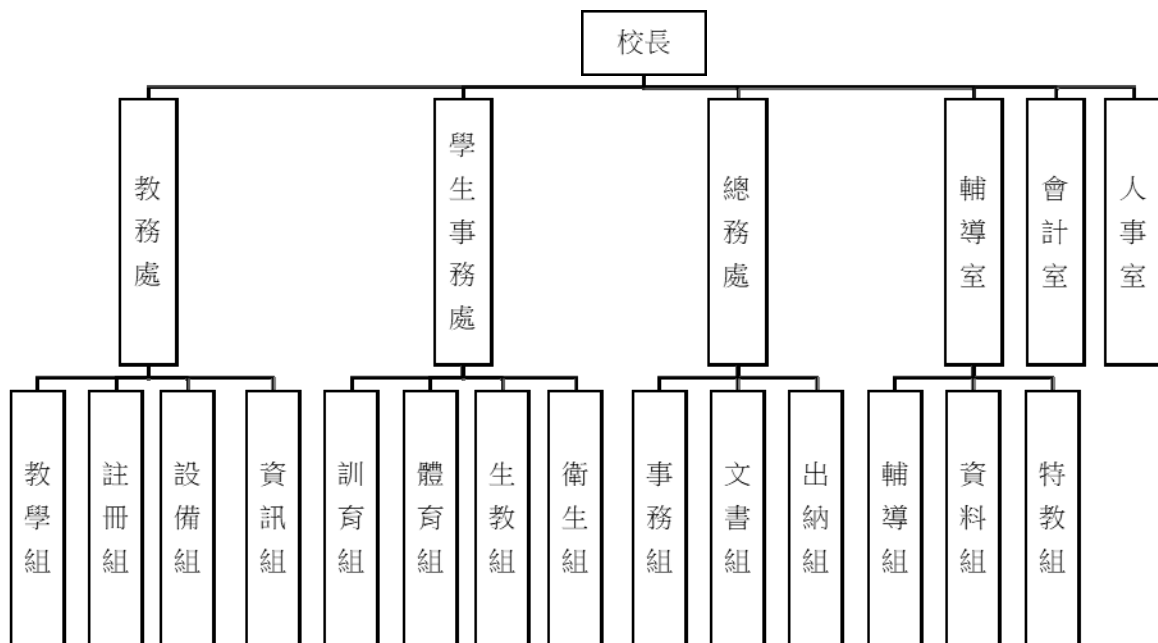
中華民國 109 年度

(四) 輔導室：秉承校長之命，辦理全校學生學習輔導、生活輔導、生涯輔導等事項。

1. 輔導組：掌理學生個案建立、學習輔導、生活輔導、生涯輔導及兩性教育、親職教育等事項。
2. 資料組：辦理輔導資料搜集建檔、組訓愛心家長、實施測驗、社區人力整合、出版親職刊物等事項。
3. 特教組：擬訂特殊教育計畫章則、親師輔導諮詢、特教班甄選鑑別、實施各項診斷測驗、特教兒童追蹤輔導等事項。

(五) 會計室：秉承上級主計機關之監督與指導，並受校長之指揮，依法辦理歲計、會計、統計等事項。

(六) 人事室：秉承上級人事機關之監督與指導，並受校長之指揮，依法辦理人事管理查核等事項。



四、基金歸類及屬性：

本校地方教育發展基金依據教育經費編列與管理法第 13 條規定設置，本基金為預算法第 4 條第 1 項第 2 款第 5 目所定之特別收入基金，以本府教育局為管理機關。

臺北市地方教育發展基金 - 臺北市立重慶國民中學

業務計畫及預算概要

中華民國 109 年度

貳、業務計畫

本年度業務計畫重點與預算配合情形及預期績效，詳列如下：

單位：新臺幣千元

業務計畫名稱	計畫重點內容	預算數	預期績效
國民教育計畫	辦理各項教學、學生事務、圖書及輔導等業務。	150,211	1.新購電腦、家具、特教、圖書等各科教學設備，充實各科教材及用具。 2.革新教學方法，提高教學效能。 3.辦理教師甄選、活化教學、指定活動等項目。
一般行政管理計畫	綜理學校總務、人事、會計等業務。	21,959	配合校務推動行政處室支援工作，進而增進校務運作。
建築及設備計畫	購置教學所需教學設備等及改善教學環境。	7,526	辦理各學科因應教學課程需要購置教學設備，另辦理校門口及地坪改善工程、專科教室環境改善工程，以改善教學環境，增進教學效能，並提高行政效率。

參、預算概要

一、基金來源及用途之預計：

(一) 本年度基金來源：

服務收入 9 千元、財產處分收入 4 萬 1 千元、其他財產收入 28 萬 7 千元、公庫撥款收入 1 億 7,527 萬 6 千元、雜項收入 34 萬元，本年度基金來源 1 億 7,595 萬 3 千元，較上年度預算數 1 億 7,999 萬 4 千元，減少 404 萬 1 千元，約 2.25%，主要係公庫撥款收入減編所致。

(二) 本年度基金用途：

國民教育計畫 1 億 5,021 萬 1 千元，一般行政管理計畫 2,195 萬 9 千元，建築及設備計畫 752 萬 6 千元，本年度基金用途 1 億 7,969 萬 6 千元，較上年度預算數 1 億 8,366 萬元，減少 396 萬 4 千元，約 2.16%，主要係減編教師專業成長、綠屋頂等計畫所致。

臺北市地方教育發展基金 - 臺北市立重慶國民中學

業務計畫及預算概要

中華民國 109 年度

二、基金餘絀之預計：

本年度基金來源及用途相抵後，差短 374 萬 3 千元，較上年度預算數差短 366 萬 6 千元，增加 7 萬 7 千元，將移用以前基金餘額 374 萬 3 千元支應。

三、現金流量之預計：

本年度業務活動淨現金流出 374 萬 3 千元。

四、補辦預算事項：無。

肆、年度關鍵績效指標：

關鍵策略目標	關鍵績效指標	衡量標準	年度目標值
推動資訊科技融入教學	參與資訊科技學生人數比率	各級累積修過資訊科技相關課程人數/各級參與資訊科技相關課程學生總人數 *100%	64%

伍、前年度及上年度已過期間實施狀況及成果概述：

一、前（107）年度決算結果及績效達成情形：

（一）前年度決算結果：

1.基金來源：決算數 1 億 7,927 萬 8 千元，較預算數 1 億 6,904 萬元，計增加 1,023 萬 8 千元，約 6.06%，主要係因教育部補助收入增加所致。

2.基金用途：決算數 1 億 8,278 萬 9 千元，較預算數 1 億 7,338 萬 9 千元，計增加 940 萬元，約 5.42%，主要係因用人費用不敷數併決算辦理等所致。

（二）前年度績效達成情形分析：

臺北市地方教育發展基金 - 臺北市立重慶國民中學

業務計畫及預算概要

中華民國 109 年度

年度績效目標	衡量指標	年度目標值	績效衡量暨達成情形分析
創新實驗教育	學生參與創新或實驗課程比率	65%	七八九年級學生參加科技智慧閱讀課程及科學創客課程共計 425 人，本校總人數共計 644 人，比例為 66%，超越原訂目標。

二、上（108）年度已過期間預算執行情形及績效達成情形：

（一）上年度預算截至 108 年 6 月 30 日止執行情形：

- 1.基金來源：實際執行算數 1 億 1,042 萬 3 千元，較預算分配數 1 億 1,019 萬 9 千元，計增加 22 萬 4 千元，約 0.20%，主要係因財產處分拍賣及停車場租金收入增加所致。
- 2.基金用途：實際執行數 9,916 萬元，較預算分配數 1 億 1,386 萬 5 千元，計減少 1,470 萬 5 千元，約 12.91%，主要係因減班致用人費用覈實支用賸餘所致。

（二）上（108）年度績效達成情形分析：

年度績效目標	衡量指標	年度目標值	績效衡量暨達成情形分析
創新實驗教育	學生參與創新或實驗課程比率	70%	截至 108 年 6 月 (107 學年度第 2 學期止)，七八九年級學生參加科技智慧閱讀課程及科學創客課程共計 409 人，本校總人數共計 576 人，比例為 71%，超越原訂目標。

預算主要表

臺北市地方教育發展基金－臺北市立重慶國民中學

基金來源、用途及餘絀預計表

中華民國109年度

單位：新臺幣千元

前年度決算數	項 目	本年度預算數	上年度預算數	比較增減（－）
179,278	基金來源	175,953	179,994	-4,041
11	勞務收入	9	10	-1
11	服務收入	9	10	-1
416	財產收入	328	328	
64	財產處分收入	41	41	
352	其他財產收入	287	287	
178,767	政府撥入收入	175,276	179,621	-4,345
178,706	公庫撥款收入	175,276	179,621	-4,345
61	政府其他撥入收入			
84	其他收入	340	35	305
84	雜項收入	340	35	305
182,789	基金用途	179,696	183,660	-3,964
153,752	國民教育計畫	150,211	153,502	-3,291
20,027	一般行政管理計畫	21,959	23,329	-1,370
9,009	建築及設備計畫	7,526	6,829	697
-3,511	本期賸餘(短絀)	-3,743	-3,666	-77
11,470	期初基金餘額	4,293	7,121	-2,828
7,959	期末基金餘額	550	3,455	-2,905

註：前年度決算數細數之和與總數或略有出入，係四捨五入關係，以下各表同。

臺北市地方教育發展基金－臺北市立重慶國民中學

現金流量預計表

中華民國109年度

單位：新臺幣千元

項 目	本 預	年 算	度 數	說 明
業務活動之現金流量				
本期賸餘(短絀)			-3,743	
業務活動之淨現金流入(流出)			-3,743	
其他活動之現金流量				
其他活動之淨現金流入(流出)				
現金及約當現金之淨增(淨減)			-3,743	
期初現金及約當現金			9,568	
期末現金及約當現金			5,825	

註：本表係採現金及約當現金基礎，包括現金及自投資日起3個月內到期或清償之債權證券。

預算明細表

臺北市地方教育發展基金－臺北市立重慶國民中學

基金來源－服務收入明細表

中華民國109年度

單位：新臺幣元

科 目	單位	本 年 度 預 算 數			說 明
		數量 業務量	利(費)率	金 額	
合計 服務收入	人	30	300	9,000 9,000 9,000	較上年度預算數10,000元，減少1,000元。 教師甄選報名費收入。

臺北市地方教育發展基金－臺北市立重慶國民中學

基金來源－財產處分收入明細表

中華民國109年度

單位：新臺幣元

科 目	單位	本 年 度 預 算 數			說 明
		數量 業務量	利(費)率	金 額	
合計				41,000	
財產處分收入	年	1	41,000	41,000	較上年度預算數41,000元，無增減。 報廢財產殘值變賣收入。

臺北市地方教育發展基金－臺北市立重慶國民中學

基金來源－其他財產收入明細表

中華民國109年度

單位：新臺幣元

科 目	單 位	本 年 度 預 算 數			說 明
		數 量 業 務 量	利(費)率	金 額	
合計				287,000	
其他財產收入				287,000	較上年度預算數287,000元，無增減。
	月	12	750	9,000	員生消費合作社使用費。
	人、年	46x1	1,000	46,000	教職員工停車收入。
	臺、月	12x12	1,500	216,000	開放夜間停車場場地使用收入(收支對列)。
	年	1	16,000	16,000	校園場地開放使用收費收入(收支對列)。

臺北市地方教育發展基金－臺北市立重慶國民中學

基金來源－公庫撥款收入明細表

中華民國109年度

單位：新臺幣元

科 目	單位	本 年 度 預 算 數			說 明
		數量 業務量	利(費)率	金 額	
合計				175,276,000	
公庫撥款收入	年	1	175,276,000	175,276,000	較上年度預算數179,621,000元，減少4,345,000元。 市府補助款。
				175,276,000	

臺北市地方教育發展基金－臺北市立重慶國民中學

基金來源－雜項收入明細表

中華民國109年度

單位：新臺幣元

科 目	單位	本 年 度 預 算 數			說 明
		數量 業務量	利(費)率	金 額	
合計 雜項收入	年	1	340,000	340,000 340,000 340,000	較上年度預算數35,000元，增加305,000元。 公開招標圖說費收入等。

臺北市地方教育發展基金－臺北市立重慶國民中學

基金用途－國民教育計畫明細表

中華民國109年度

單位：新臺幣元

前年度 決算數	上年度 預算數	科 目	本 年 度 預 算 數	說 明
153,752,318	153,502,000	合計	150,211,000	
147,853,360	145,444,000	用人費用	142,420,000	
71,433,016	68,664,000	正式員額薪資	67,248,000	較上年度預算數68,664,000元，減少1,416,000元。
71,433,016	68,664,000	職員薪金	67,248,000	
			55,944,000	教職員66人薪金(詳用人費用彙計表)(含教育部補助導師費336,000元及專任輔導教師1,280,000元)。
			5,052,000	教職員6人薪金(詳用人費用彙計表)。
			6,252,000	教職員7人薪金(詳用人費用彙計表)。
3,598,534	3,120,480	聘僱及兼職人員薪資	3,057,120	較上年度預算數3,120,480元，減少63,360元。
3,598,534	3,120,480	兼職人員酬金	3,057,120	
			1,958,400	補助調整教師授課鐘點費，68人*2節*40週*360元(教育部補助款)。
			195,840	補助調整授課鐘點費之外聘教師勞、健保及勞退費用(教育部補助款)。
			712,800	教師代課鐘點費，本校編制教師總人數76人，按9分之1計，編列9人，每人220節，總節數9人x220節=1,980節，每節360元。
			17,280	補助調整授課鐘點費之外聘教師勞、健保及勞退費用(教育部補助款)。
			172,800	補助調整授課特教教師鐘點費，6人*2節*40週*360元(教育部補助款)。
562,736	719,848	超時工作報酬	719,848	較上年度預算數719,848元，無增減。
562,736	719,848	加班費	719,848	
			634,265	不休假出勤加班費。
			43,200	不休假出勤加班費。
			40,533	不休假出勤加班費。
			1,850	教師甄選加班費。
16,319,583	15,967,000	獎金	15,672,000	較上年度預算數15,967,000元，減少295,000元。
7,785,888	7,384,000	考績獎金	7,266,000	
			6,324,000	依考績法規定核發之獎金。
			421,000	依考績法規定核發之獎金。

臺北市地方教育發展基金－臺北市立重慶國民中學

基金用途－國民教育計畫明細表

中華民國109年度

單位：新臺幣元

前年度 決算數	上年度 預算數	科 目	本 年 度 預 算 數	說 明
8,533,695	8,583,000	年終獎金	521,000 8,406,000	依考績法規定核發之獎金。
			6,993,000	依規定於年節加發之獎金。
			631,500	依規定於年節加發之獎金。
			781,500	依規定於年節加發之獎金。
46,698,517	48,447,372	退休及卹償金	47,252,952	較上年度預算數48,447,372元，減少1,194,420元。
46,698,517	48,447,372	職員退休及離職金	47,252,952	
			4,869,072	提撥退撫基金。
			449,280	提撥退撫基金。
			561,600	提撥退撫基金。
			41,373,000	退休人員月退休金，95人x34,600元x12月=39,444,000元；退休遺族月撫慰金，10人x16,075元x12月=1,929,000元；合計41,373,000元。
9,240,974	8,525,300	福利費	8,470,080	較上年度預算數8,525,300元，減少55,220元。
6,686,271	5,834,256	分擔員工保險費	5,718,072	
			4,748,628	分擔公保、勞保、健保費。
			432,336	分擔公保、勞保、健保費。
			537,108	分擔公保、勞保、健保費。
200,000	323,000	傷病醫藥費	323,000	
			147,000	健康檢查補助費，42人* 3,500元。
			176,000	健康檢查補助費，11人* 16,000元。
647,590	861,840	員工通勤交通費	849,240	
			189,000	教師上下班交通費，30人*10月* 1段*630元。
			226,800	教師兼行政上下班交通費，15人*12月* 2段*630元。
			264,600	教師上下班交通費，21人*10月* 2段*630元。
			15,120	特教組長上下班交通費，1人*12月* 2段*630元。
			63,000	特教班教師上下班交通費，5人*10月* 2段*630元。

臺北市地方教育發展基金－臺北市立重慶國民中學

基金用途－國民教育計畫明細表

中華民國109年度

單位：新臺幣元

前年度 決算數	上年度 預算數	科 目	本 年 度 預 算 數	說 明
			15,120	體育班教練上下班交通費，1人*12月* 2段*630元。
			75,600	體育班教師上下班交通費，6人*10月* 2段*630元。
1,707,113	1,506,204	其他福利費	1,579,768	
			256,000	休假旅遊補助費。
			16,000	休假旅遊補助費。
			16,000	休假旅遊補助費。
			42,000	退休人員三節慰問金，7人* 6000元。
			125,420	結婚補助，2人*2月*31,355元。
			365,000	喪葬補助，2人*5月*36,500元。
			759,348	子女教育補助費。
2,905,214	3,464,000	服務費用	3,256,000	
1,066,900	1,067,486	水電費	1,061,644	較上年度預算數1,067,486元，減少5,842元。
974,342	962,900	工作場所電費	970,000	
			970,000	班級電費。
92,558	104,586	工作場所水費	91,644	
			91,644	班級水費。
5,008	1,750	郵電費	4,000	較上年度預算數1,750元，增加2,250元。
5,008	1,150	郵費	4,000	
			4,000	寄發通知單郵資，2學期*2,000元(由普通班業務費提列)。
	600	數據通信費		
374,389	398,250	旅運費	381,200	較上年度預算數398,250元，減少17,050元。
321,589	382,050	國內旅費	365,000	
			6,200	因公市外出差旅費。
			24,000	教職員因公外出或辦理活動短程車資(由普通班業務費提列)。
			55,800	校外教學隨隊人員出差旅費，12人*3天* 1,550元。
			279,000	體育班參加比賽旅費，180天* 1,550元。
52,800	16,200	其他旅運費	16,200	
			16,200	體育班學生校外活動短程車資。
50,390	61,580	印刷裝訂與廣告費	49,270	較上年度預算數61,580元，減少12,310元。

臺北市地方教育發展基金－臺北市立重慶國民中學

基金用途－國民教育計畫明細表

中華民國109年度

單位：新臺幣元

前年度 決算數	上年度 預算數	科 目	本 年 度 預 算 數	說 明
50,390	61,580	印刷及裝訂費	49,270	8,870 印製教學用表冊及零星報表，2學期*4,435元(由普通班業務費提列)。 7,000 運動會邀請卡印刷費。 22,400 活化教學資料印刷等，2學期*11,200元。 1,000 推展性別平等教育(含研習、宣導、校園性別事件調查費用、行為人8小時性平課程鐘點費等)宣導刊物印製。 5,000 小田園教育體驗學習講義、成果印刷及海報印製等。 5,000 綠屋頂計畫講義、成果印刷及海報印製等。
960,700	1,313,600	修理保養及保固費	1,249,200	較上年度預算數1,313,600元，減少64,400元。
162,550	480,000	一般房屋修護費	448,000	448,000 校舍、水電等修理，28班*1年*16,000元。
298,600	463,600	機械及設備修護費	449,200	31,600 電腦設備維護費(電腦專案計畫)。 201,600 游泳池水電清潔維護費，28班*1年*7,200元。 216,000 開放夜間停車場器材維護費，12月*18,000元(收支對列)。
499,550	370,000	雜項設備修護費	352,000	336,000 黑板、課桌椅、教具器材、體育器材、童子軍器材、工藝器材、花木等養護，28班*1年*12,000元。 16,000 開放場地設備及器材維護費(收支對列)。
151,077	183,024	一般服務費	163,376	較上年度預算數183,024元，減少19,648元。
6,360	21,024	佣金、匯費、經理費及手續費	5,376	5,376 委託超商代收學雜費手續費，448人*2學期*6元。
144,717	162,000	體育活動費	158,000	132,000 文康活動費，本校編列教職員66人，每人編列2,000元。 12,000 文康活動費，本校編列教職員6人，每人編

臺北市地方教育發展基金－臺北市立重慶國民中學

基金用途－國民教育計畫明細表

中華民國109年度

單位：新臺幣元

前年度 決算數	上年度 預算數	科 目	本 年 度 預 算 數	說 明
296,750	438,310	專業服務費	14,000	列2,000元。 文康活動費，本校編列教職員7人，每人編列2,000元。
266,824	398,200	講課鐘點、稿費、出席審查及查詢費	347,310	較上年度預算數438,310元，減少91,000元。
			308,200	
			57,600	分組活動外聘講師鐘點費。
			6,000	身心障礙資源班教學外聘講師鐘點費，3節*2,000元。
			6,000	資優班教學外聘講師鐘點費，3節*2,000元。
			7,200	資優教材編輯費，1班*12月*600元。
			7,200	資源教材編輯費，1班*12月*600元。
			36,000	體育班外聘教練及指導教師鐘點費，18節*2,000元。
			42,000	活化教學教師研修等外聘講師鐘點費，21節*2,000元。
			12,000	活化教學教師研修等內聘講師鐘點費，12節*1,000元。
			26,000	課後社團活動外聘講師鐘點費，13節*2,000元。
			8,000	推展性別平等教育(含研習、宣導、校園性別事件調查費用、行為人8小時性平課程鐘點費等)內聘講師鐘點費，8節*1,000元。
			14,000	推展性別平等教育(含研習、宣導、校園性別事件調查費用、行為人8小時性平課程鐘點費等)外聘講師鐘點費，7節*2,000元。
			20,000	小田園教育體驗學習內聘講師鐘點費，20節*1,000元。
			3,200	國中適性入學宣導外聘講師鐘點費(含教育部補助2,000元)。
			4,000	國中生涯發展教育內聘講師鐘點費，4節*1,000元。
			14,000	國中生涯發展教育外聘講師鐘點費，7節*2,000元。
			40,000	輔導活動外聘講師鐘點費，20節*2,000元。

臺北市地方教育發展基金－臺北市立重慶國民中學

基金用途－國民教育計畫明細表

中華民國109年度

單位：新臺幣元

前年度 決算數	上年度 預算數	科 目	本 年 度 預 算 數	說 明
			3,000	輔導活動內聘講師鐘點費，3節*1,000元。
			2,000	辦理技職教育、免試及12年國教校園宣導 外聘講師鐘點費，1節*2,000元。
17,000	33,560	委託檢驗(定)試驗認證費	33,560	
			10,800	飲水機水質檢驗費，9臺*1,200元。
			22,760	消防安全設備檢測及申報作業費等(由普通 班業務費提列)。
3,500	6,550	試務甄選費	5,550	
			5,550	教師甄選試務費用。
9,426		電腦軟體服務費		
1,180,229	2,208,000	材料及用品費	2,109,000	
296,233	843,235	使用材料費	819,835	較上年度預算數843,235元，減少23,400元。
296,233	843,235	設備零件	819,835	
			230,400	改善汰換中等學校普通教室學生課桌椅 ，144套*1,600元。
			31,515	教學教具及公務器材等(由班級設備費移列 (總務處)(新增)。
			142,500	教學用平板電腦，15部*9,500元(電腦專案計 畫)(新增)。
			163,800	電腦設備維護及管理費，26班*1年*6,300元(電腦專案計畫)。
			37,000	運動會競賽用各項器材等。
			52,600	活化教學設備及器材更新等，2學期*26,300 元。
			10,000	小田園教育體驗學習農具櫃、灑水設備等 。
			30,000	綠屋頂計畫農具櫃、灑水設備等。
			26,400	吊扇(附電源風向風量壁式開關)，6組*4,400 元(專科教室環境改善工程移列)。
			37,800	學生桌椅，30張*1,260元(專科教室環境改善 工程移列)。
			1,560	譜架，2座*780元(專科教室環境改善工程移 列)。
			45,000	樂器設備(含調音器.琴套)，15個*3,000元(專 科教室環境改善工程移列)。
			8,000	無線投影器1臺(含單槍吊架及佈線)(專科教

臺北市地方教育發展基金－臺北市立重慶國民中學

基金用途－國民教育計畫明細表

中華民國109年度

單位：新臺幣元

前年度 決算數	上年度 預算數	科 目	本 年 度 預 算 數	說 明
				室環境改善工程移列)。
			1,260	教師椅1張(專科教室環境改善工程移列)。
			2,000	麥克風架1座(專科教室環境改善工程移列)。
883,996	1,364,765	用品消耗	1,289,165	較上年度預算數1,364,765元，減少75,600元。
32,219	54,400	辦公(事務)用品	50,200	
			1,200	資優班教學用文具紙張。
			1,200	身心障礙資源班教學用文具紙張。
			36,000	活化教學用文具紙張等費用，2學期* 18,000元。
			4,000	課後社團活動用文具紙張等。
			2,000	推展性別平等教育(含研習、宣導、校園性別事件調查費用、行為人8小時性平課程鐘點費等)文具紙張等。
			800	國中適性入學宣導文具用品。
			5,000	輔導活動用文具紙張等，2學期* 2,500元。
79,379	110,280	報章雜誌	94,900	
			10,000	訂閱書報雜誌等費用(由普通班業務費提列)。
			53,900	圖書，2學期*26,950元(由班級設備費移列)(教務處)。
			7,000	圖書，2學期* 3,500元(由班級設備費移列)(特教班)。
			22,000	活化教學訂閱書報雜誌、圖書及數位典藏等，2學期* 11,000元。
			2,000	輔導活動用圖書及訂閱輔導刊物等，2學期*1,000元。
15,000	55,000	醫療用品(非醫療院所使用)	55,000	
			15,000	健康中心藥品(30班以下每校基數15,000元)。
			40,000	體育班運動傷害防護用品，2學期*20,000元。
757,398	1,145,085	其他用品消耗	1,089,065	
			50,000	消毒劑及衛生清潔用品等衛生器材，25班*1年*2,000元(由普通班業務費提列)。

臺北市地方教育發展基金－臺北市立重慶國民中學

基金用途－國民教育計畫明細表

中華民國109年度

單位：新臺幣元

前年度 決算數	上年度 預算數	科 目	本 年 度 預 算 數	說 明
			50,000	專用垃圾袋費用，25班*1年*2,000元(由普通班業務費提列)。
			214,500	中低收入戶學生用教科書，165人*1年*1,300元。
			58,200	敬師活動費，97人*600元。
			345,500	教學用實驗材料、體育器材、指導活動資料製造耗材、音樂用零星器材、工藝家事材料、童子軍用材料等，25班*1年*13,820元。
			6,500	童軍教育用教材及雜支等1團。
			13,820	身心障礙資源班教學材料費，1班*1年*13,820元。
			13,820	資優班教學材料費，1班*1年*13,820元。
			79,000	電腦耗材(電腦專案計畫)。
			7,575	消毒劑及衛生清潔用品等衛生器材，3班*1年*2,525元(由體育班業務費提列)。
			7,950	專用垃圾袋費用，3班*1年*2,650元(由體育班業務費提列)。
			56,700	體育班辦理招生、參賽報名費及成果彙編等費用，2學期*28,350元。
			45,900	體育班教學使用之材料，2學期*22,950元。
			24,000	體育班參加校外比賽逾時誤餐費用，300人次*80元。
			16,000	運動會用錦旗、獎牌及獎品等。
			10,400	運動會會場佈置、文具用品等雜支。
			8,000	辦理活化教學相關會議或研習逾時誤餐費用，100人次*80元。
			16,000	小田園教育體驗學習農具、圍籬、圓鋤、鋤頭、耙子等園藝工具。
			16,000	小田園教育體驗學習農事體驗實作菜苗、種子、培養土、肥料等園藝資材。
			7,600	國中生涯發展教育活動材料費。
			20,000	綠屋頂計畫農具、圍籬、圓鋤、鋤頭、耙子等園藝工具。
			20,000	綠屋頂計畫農事體驗實作菜苗、種子、培養土、肥料等園藝資材。

臺北市地方教育發展基金－臺北市立重慶國民中學

基金用途－國民教育計畫明細表

中華民國109年度

單位：新臺幣元

前年度 決算數	上年度 預算數	科 目	本 年 度 預 算 數	說 明
			1,600	辦理教師甄選逾時誤餐費用，20人次*80元。
10,800	17,000	租金、償債、利息及相關手續費	15,000	
6,000	10,000	交通及運輸設備租金	8,000	較上年度預算數10,000元，減少2,000元。
6,000	10,000	車租	8,000	
			8,000	小田園教育體驗學習農事體驗交流活動交通車租1輛。
4,800	7,000	雜項設備租金	7,000	較上年度預算數7,000元，無增減。
4,800	7,000	雜項設備租金	7,000	
			2,880	悠遊卡刷卡機月租費，1臺*12月*240元。
			4,120	電表月租費(由普通班業務費提列)。
1,646,139	2,141,000	會費、捐助、補助、分攤、照護、救濟與交流活動費	2,218,000	
68,500	70,000	捐助、補助與獎助	66,000	較上年度預算數70,000元，減少4,000元。
68,500	70,000	獎助學員生給與	66,000	
			10,000	教育關懷獎每校推薦1名學生獎助學金(由教育局移列)。
			56,000	優秀學生獎學金，28班*2學期* 1,000元。
1,577,639	2,071,000	補貼、獎勵、慰問、照護與救濟	2,152,000	較上年度預算數2,071,000元，增加81,000元。
20,000		慰問金、照護及濟助金		
1,557,639	2,071,000	其他補貼、獎勵、慰問、照護與救濟	2,152,000	
			1,815,000	清寒學生餐費補助，165人*200日*55元。
			204,800	補助學校午餐使用有機蔬菜計畫，640人*40週*1次*8元。
			200	配合預算編列至千元，增列進位數200元。
			132,000	弱勢學生冷氣使用費補助費用，165人*1年*800元(新增)。
156,576	228,000	其他	193,000	
156,576	228,000	其他支出	193,000	較上年度預算數228,000元，減少35,000元。
156,576	228,000	其他	193,000	
			6,250	衛生紙，25班*1年*250元(由普通班業務費提列)。
			75,600	執行學生路隊安全導護費(普通班25班按3

臺北市地方教育發展基金－臺北市立重慶國民中學

基金用途－國民教育計畫明細表

中華民國109年度

單位：新臺幣元

前年度 決算數	上年度 預算數	科 目	本 年 度 預 算 數	說 明
				人計列，每人按63元x 40週x10次計編列)。
			675	衛生紙，3班*1年*225元(由體育班業務費提列)。
			54,475	支援各領域活化教學及班級經營費用，25班*1年*2,179元。
			56,000	班級自治費，560人*2學期*50元。

臺北市地方教育發展基金－臺北市立重慶國民中學

基金用途－一般行政管理計畫明細表

中華民國109年度

單位：新臺幣元

前年度 決算數	上年度 預算數	科 目	本 年 度 預 算 數	說 明
20,027,483	23,329,000	合計	21,959,000	
18,321,016	21,024,000	用人費用	19,666,000	
12,210,138	13,236,000	正式員額薪資	12,396,000	較上年度預算數13,236,000元，減少840,000元。
11,444,658	12,516,000	職員薪金	11,676,000	
			11,676,000	教職員16人薪金(詳用人費用彙計表)。
765,480	720,000	工員工資	720,000	
			720,000	工員2人工資(詳用人費用彙計表)。
16,104		聘僱及兼職人員薪資		
16,104		兼職人員酬金		
487,633	1,184,724	超時工作報酬	1,046,868	較上年度預算數1,184,724元，減少137,856元。
487,633	1,184,724	加班費	1,046,868	
			578,935	不休假出勤加班費。
			399,293	教職員各項業務加班費。
			68,640	教職員各項業務加班費(統籌業務費)。
2,862,580	3,767,500	獎金	3,565,500	較上年度預算數3,767,500元，減少202,000元。
1,357,109	2,113,000	考績獎金	2,016,000	
			2,016,000	依考績法規定核發之獎金。
1,505,471	1,654,500	年終獎金	1,549,500	
			1,549,500	依規定於年節加發之獎金。
1,091,242	1,162,080	退休及卹償金	1,081,584	較上年度預算數1,162,080元，減少80,496元。
1,042,150	1,104,480	職員退休及離職金	1,023,984	
			1,023,984	提撥退撫基金。
49,092	57,600	工員退休及離職金	57,600	
			57,600	提撥勞工退休準備金。
1,653,319	1,673,696	福利費	1,576,048	較上年度預算數1,673,696元，減少97,648元。
1,183,294	1,152,216	分擔員工保險費	1,078,128	
			1,078,128	分擔公保、勞保、健保費。
158,178	249,480	員工通勤交通費	241,920	
			211,680	職員暨技工、工友上下班交通費，14人*12月*2段*630元。

臺北市地方教育發展基金－臺北市立重慶國民中學

基金用途－一般行政管理計畫明細表

中華民國109年度

單位：新臺幣元

前年度 決算數	上年度 預算數	科 目	本 年 度 預 算 數	說 明
			30,240	職員暨技工、工友上下班交通費，4人*12月*1段*630元。
311,847	272,000	其他福利費	256,000	
			256,000	休假旅遊補助費。
1,583,652	2,109,000	服務費用	2,117,000	
70,538	114,000	郵電費	114,000	較上年度預算數114,000元，無增減。
70,538	114,000	電話費	114,000	
			114,000	公務連絡用電話費(統籌業務費)。
1,236,514	1,347,416	一般服務費	1,381,824	較上年度預算數1,347,416元，增加34,408元。
4,020		佣金、匯費、經理費及手續費		
1,198,563	1,309,416	外包費	1,345,824	
			1,105,824	校警勞務外包費，2人*12月*46,076元。
			240,000	消化超額職工6人(技工、工友)業務外包費。
33,931	38,000	體育活動費	36,000	
			36,000	文康活動費，本校編列教職員16人，工員2人，合計18人，每人編列2,000元。
178,200	549,184	專業服務費	549,176	較上年度預算數549,184元，減少8元。
178,200	549,184	其他專業服務費	549,176	
			549,176	校園安全機械定點、機動巡邏等保全費用。
98,400	98,400	公共關係費	72,000	較上年度預算數98,400元，減少26,400元。
98,400	98,400	公共關係費	72,000	
			72,000	校長特別費，12月*6,000元。
121,815	195,000	材料及用品費	175,000	
121,815	195,000	用品消耗	175,000	較上年度預算數195,000元，減少20,000元。
115,895	184,120	辦公(事務)用品	164,120	
			164,040	本校奉核定普通班25班，體育班3班，統籌業務費計算如下：1,290元x15班x12月=232,200元，810元x13班x12月=126,360元，以上合計358,560元，除依實際需求移列加班費68,640元、誤餐費10,880元、電話費114,000元及會費1,000元外，其餘如列數。

臺北市地方教育發展基金－臺北市立重慶國民中學

基金用途－一般行政管理計畫明細表

中華民國109年度

單位：新臺幣元

前年度 決算數	上年度 預算數	科 目	本 年 度 預 算 數	說 明
			80	配合預算編列至千元，增列進位數80元。
5,920	10,880	其他用品消耗	10,880	
			10,880	辦理校務會議或活動逾時誤餐費用，136人次*80元(統籌業務費)。
1,000	1,000	會費、捐助、補助、分攤、照護、救濟與交流活動費	1,000	
1,000	1,000	會費	1,000	較上年度預算數1,000元，無增減。
1,000	1,000	職業團體會費	1,000	
			1,000	護理師1人公會會費(統籌業務費)。

臺北市地方教育發展基金－臺北市立重慶國民中學

基金用途－建築及設備計畫明細表

中華民國109年度

單位：新臺幣元

前年度 決算數	上年度 預算數	科 目	本 年 度 預 算 數	說 明
9,009,073	6,829,000	合計	7,526,000	
9,009,073	6,829,000	購建固定資產、無形資產及非理財 目的之長期投資	7,526,000	
1,136,173	3,767,000	購建固定資產	2,400,000	
1,136,173	3,767,000	一般建築及設備計畫	2,400,000	
		校園前瞻基礎建設	480,000	
		購置機械及設備	480,000	
			480,000	新購無線基地臺，32臺*15,000 元(電腦專案計畫)。
		班級設備	340,000	
		購置機械及設備	83,000	
			34,000	新購光譜管高壓放電裝置1臺(設備組)。
			20,000	新購運動攝影機1臺(影片4K60 以上/照片1200萬像素以上/具 三向可折疊固定架及機身防水) (設備組)。
			29,000	新購攝影機1臺(光學30倍/數位 變焦350倍以上)(設備組)。
		購置雜項設備	257,000	
			105,000	汰舊換新飲水機，5臺*21,000 元(具熱水保護裝置)(總務處)。
			91,000	汰舊換新桌球桌，7組*13,000 元(體育組)。
			36,000	汰舊換新碎紙機1臺(可碎B4紙 張、入口26公分以上、100公 升以上)(教務處)。
			25,000	汰舊換新冰箱1臺(500公升以上 變頻雙門)(烹飪教室)。
		特殊班設備	25,000	
		購置雜項設備	25,000	
			25,000	汰舊換新魏氏兒童智力測驗1 套(特教班)。
822,677	1,408,000	資訊設備	658,000	
822,677	1,408,000	購置機械及設備	658,000	
			158,000	汰舊換新網路及資訊周邊設備 (電腦專案計畫)。

臺北市地方教育發展基金－臺北市立重慶國民中學

基金用途－建築及設備計畫明細表

中華民國109年度

單位：新臺幣元

前年度 決算數	上年度 預算數	科 目	本 年 度 預 算 數	說 明
			500,000	汰舊換新個人電腦，20部 *25,000元(電腦專案計畫)。
313,496	2,359,000	校園設備		
126,300	1,519,000	購置機械及設備		
	37,000	購置交通及運輸設備		
187,196	803,000	購置雜項設備		
		校園能源翻新計畫-空調專 案	760,000	
		購置雜項設備	760,000	
			141,000	汰舊換新1對1分離式冷氣機 ，3臺*47,000元（8KW含舊機 拆除）(教務處1臺.多功能教室 1臺.閱覽室1臺)(中央補助款)。
			451,000	汰舊換新1對1分離式冷氣機 ，11臺*41,000元（7.1KW含舊 機拆除）(健康中心1臺.資訊組 1臺.團輔室諮商室2臺.綜合教 室1臺.電腦教室2臺.導師室3臺. 合作社1臺)(中央補助款)。
			168,000	汰舊換新1對1分離式冷氣機 ，3臺*56,000元（10KW含舊機 拆除）(創課教室)(中央補助款)
		專科教室環境改善工程	137,000	
		購置交通及運輸設備	37,000	
			37,000	教學廣播系統(綜合擴大機及 喇叭.麥克風及主機)1組(專科 教室環境改善工程移列)。
		購置雜項設備	100,000	
			50,000	訂製教師桌1組(專科教室環境 改善工程移列)。
			50,000	數位電子琴(含音箱)1臺(專科 教室環境改善工程移列)。
26,574	36,000	購置無形資產	36,000	
26,574	36,000	一般建築及設備計畫	36,000	
26,574	36,000	資訊設備	36,000	
26,574	36,000	購置電腦軟體	36,000	
			36,000	電腦教學軟體費(電腦專案計

臺北市地方教育發展基金－臺北市立重慶國民中學

基金用途－建築及設備計畫明細表

中華民國109年度

單位：新臺幣元

前年度 決算數	上年度 預算數	科 目	本 年 度 預 算 數	說 明
				畫)。
7,846,326	3,026,000	遞延支出	5,090,000	
7,846,326	3,026,000	一般建築及設備計畫	5,090,000	
		校門口及地坪改善工程	4,350,000	
		遞延修繕房屋建築支出	4,350,000	
			3,979,872	一、施工費。
			290,531	二、委託技術服務費(總包價 法)。
			79,597	三、工程管理費(按施工費約 2%提列)。
		專科教室環境改善工程	740,000	
		遞延修繕房屋建築支出	740,000	
			675,645	一、施工費。
			52,575	二、委託技術服務費(總包價 法)。
			11,780	三、工程管理費(按施工費約 2%提列)。
7,846,326	3,026,000	校園整修工程		
7,846,326	3,026,000	遞延修繕房屋建築支出		

本 頁 空 白

預 算 參 考 表

臺北市地方教育發展基金－臺北市立重慶國民中學

預計平衡表

中華民國109年12月31日

單位：新臺幣千元

107年(前年) 12月31日 決算數	科 目	109年12月31日 預計數	108年12月31日 預計數	比較增減(-)
2,090,220	資產合計	2,082,811	2,086,554	-3,743
2,090,220	資產	2,082,811	2,086,554	-3,743
13,404	流動資產	5,995	9,738	-3,743
13,234	現金	5,825	9,568	-3,743
13,234	銀行存款	5,825	9,568	-3,743
170	預付款項	170	170	
170	預付費用	170	170	
813	投資、長期應收款項、貸墊款及準備金	813	813	
813	準備金	813	813	
762	退休及離職準備金	762	762	
51	其他準備金	51	51	
2,076,003	其他資產	2,076,003	2,076,003	
2,076,003	什項資產	2,076,003	2,076,003	
119	暫付及待結轉帳項	119	119	
2,075,884	代管資產	2,075,884	2,075,884	
2,090,220	負債及基金餘額合計	2,082,811	2,086,554	-3,743
2,082,261	負債	2,082,261	2,082,261	
3,982	流動負債	3,982	3,982	
3,928	應付款項	3,928	3,928	
3,870	應付代收款	3,870	3,870	
58	應付費用	58	58	
54	預收款項	54	54	
54	預收收入	54	54	
2,078,279	其他負債	2,078,279	2,078,279	
2,078,279	什項負債	2,078,279	2,078,279	
1,632	存入保證金	1,632	1,632	
762	應付退休及離職金	762	762	
2,075,884	應付代管資產	2,075,884	2,075,884	
1	暫收及待結轉帳項	1	1	
7,959	基金餘額	550	4,293	-3,743
7,959	基金餘額	550	4,293	-3,743
7,959	基金餘額	550	4,293	-3,743
7,959	累積餘額	550	4,293	-3,743

註：1.信託代理與保證資產(負債)前年度決算數0元，上年度預計數0元，本年度預計數0元。2.或有資產(負債)0元。3.本基金自93年度起，本固定項目分開原則，將屬長期固定帳項，包括固定資產11,071,719元、無形資產111,989元及長期債務0元等，另立帳類管理，未納入本表。

臺北市地方教育發展基金

各項費用

中華民國

前年度 決算數	上年度 預算數	計畫別		合計	國民教育計畫
		用途別科目			
182,788,874	183,660,000	合計		179,696,000	150,211,000
166,174,376	166,468,000	用人費用		162,086,000	142,420,000
83,643,154	81,900,000	正式員額薪資		79,644,000	67,248,000
82,877,674	81,180,000	職員薪金		78,924,000	67,248,000
765,480	720,000	工員工資		720,000	
3,614,638	3,120,480	聘僱及兼職人員薪資		3,057,120	3,057,120
3,614,638	3,120,480	兼職人員酬金		3,057,120	3,057,120
1,050,369	1,904,572	超時工作報酬		1,766,716	719,848
1,050,369	1,904,572	加班費		1,766,716	719,848
19,182,163	19,734,500	獎金		19,237,500	15,672,000
9,142,997	9,497,000	考績獎金		9,282,000	7,266,000
10,039,166	10,237,500	年終獎金		9,955,500	8,406,000
47,789,759	49,609,452	退休及卹償金		48,334,536	47,252,952
47,740,667	49,551,852	職員退休及離職金		48,276,936	47,252,952
49,092	57,600	工員退休及離職金		57,600	
10,894,293	10,198,996	福利費		10,046,128	8,470,080
7,869,565	6,986,472	分擔員工保險費		6,796,200	5,718,072
200,000	323,000	傷病醫藥費		323,000	323,000
805,768	1,111,320	員工通勤交通費		1,091,160	849,240
2,018,960	1,778,204	其他福利費		1,835,768	1,579,768
4,488,866	5,573,000	服務費用		5,373,000	3,256,000
1,066,900	1,067,486	水電費		1,061,644	1,061,644
974,342	962,900	工作場所電費		970,000	970,000
92,558	104,586	工作場所水費		91,644	91,644
75,546	115,750	郵電費		118,000	4,000
5,008	1,150	郵費		4,000	4,000
70,538	114,000	電話費		114,000	
	600	數據通信費			
374,389	398,250	旅運費		381,200	381,200
321,589	382,050	國內旅費		365,000	365,000
52,800	16,200	其他旅運費		16,200	16,200

一 臺北市立重慶國民中學

彙計表

109年度

單位：新臺幣元

一般行政管理計畫	建築及設備計畫				
21,959,000	7,526,000				
19,666,000					
12,396,000					
11,676,000					
720,000					
1,046,868					
1,046,868					
3,565,500					
2,016,000					
1,549,500					
1,081,584					
1,023,984					
57,600					
1,576,048					
1,078,128					
241,920					
256,000					
2,117,000					
114,000					
114,000					

臺北市地方教育發展基金

各項費用

中華民國

前年度 決算數	上年度 預算數	計畫別		合計	國民教育計畫
		用途別科目			
50,390	61,580	印刷裝訂與廣告費		49,270	49,270
50,390	61,580	印刷及裝訂費		49,270	49,270
960,700	1,313,600	修理保養及保固費		1,249,200	1,249,200
162,550	480,000	一般房屋修護費		448,000	448,000
298,600	463,600	機械及設備修護費		449,200	449,200
499,550	370,000	雜項設備修護費		352,000	352,000
1,387,591	1,530,440	一般服務費		1,545,200	163,376
10,380	21,024	佣金、匯費、經理費及手續費		5,376	5,376
1,198,563	1,309,416	外包費		1,345,824	
178,648	200,000	體育活動費		194,000	158,000
474,950	987,494	專業服務費		896,486	347,310
266,824	398,200	講課鐘點、稿費、出席審查及查詢費		308,200	308,200
17,000	33,560	委託檢驗(定)試驗認證費		33,560	33,560
3,500	6,550	試務甄選費		5,550	5,550
9,426		電腦軟體服務費			
178,200	549,184	其他專業服務費		549,176	
98,400	98,400	公共關係費		72,000	
98,400	98,400	公共關係費		72,000	
1,302,044	2,403,000	材料及用品費		2,284,000	2,109,000
296,233	843,235	使用材料費		819,835	819,835
296,233	843,235	設備零件		819,835	819,835
1,005,811	1,559,765	用品消耗		1,464,165	1,289,165
148,114	238,520	辦公(事務)用品		214,320	50,200
79,379	110,280	報章雜誌		94,900	94,900
15,000	55,000	醫療用品(非醫療院所使用)		55,000	55,000
763,318	1,155,965	其他用品消耗		1,099,945	1,089,065
10,800	17,000	租金、償債、利息及相關手續費		15,000	15,000
6,000	10,000	交通及運輸設備租金		8,000	8,000
6,000	10,000	車租		8,000	8,000
4,800	7,000	雜項設備租金		7,000	7,000
4,800	7,000	雜項設備租金		7,000	7,000

一 臺北市立重慶國民中學

彙計表

109年度

單位：新臺幣元

一般行政管理計畫	建築及設備計畫				
<p>1,381,824</p> <p>1,345,824</p> <p>36,000</p> <p>549,176</p> <p>549,176</p> <p>72,000</p> <p>72,000</p> <p>175,000</p> <p>175,000</p> <p>164,120</p> <p>10,880</p>					

臺北市地方教育發展基金

各項費用

中華民國

前年度 決算數	上年度 預算數	計畫別	合計	國民教育計畫
		用途別科目		
9,009,073	6,829,000	購建固定資產、無形資產及非理財目的 之長期投資	7,526,000	
1,136,173	3,767,000	購建固定資產	2,400,000	
948,977	2,927,000	購置機械及設備	1,221,000	
	37,000	購置交通及運輸設備	37,000	
187,196	803,000	購置雜項設備	1,142,000	
26,574	36,000	購置無形資產	36,000	
26,574	36,000	購置電腦軟體	36,000	
7,846,326	3,026,000	遞延支出	5,090,000	
7,846,326	3,026,000	遞延修繕房屋建築支出	5,090,000	
1,647,139	2,142,000	會費、捐助、補助、分攤、照護、救濟 與交流活動費	2,219,000	2,218,000
1,000	1,000	會費	1,000	
1,000	1,000	職業團體會費	1,000	
68,500	70,000	捐助、補助與獎助	66,000	66,000
68,500	70,000	獎助學員生給與	66,000	66,000
1,577,639	2,071,000	補貼、獎勵、慰問、照護與救濟	2,152,000	2,152,000
20,000		慰問金、照護及濟助金		
1,557,639	2,071,000	其他補貼、獎勵、慰問、照護與救 濟	2,152,000	2,152,000
156,576	228,000	其他	193,000	193,000
156,576	228,000	其他支出	193,000	193,000
156,576	228,000	其他	193,000	193,000

一 臺北市立重慶國民中學

彙計表

109年度

單位：新臺幣元

一般行政管理計畫	建築及設備計畫				
1,000 1,000 1,000	7,526,000 2,400,000 1,221,000 37,000 1,142,000 36,000 36,000 5,090,000 5,090,000				

臺北市地方教育發展基金－臺北市立重慶國民中學

員工人數彙計表

中華民國109年度

單位：人

計 畫 及 項 目	上年度最高可 進用員額數	本年度 增減(-)數	本年度最高可 進用員額數	說 明
合計	100	-3	97	
國民教育計畫部分	81	-2	79	
正式職員	81	-2	79	
一般行政管理計畫部分	19	-1	18	
正式職員	17	-1	16	
正式工員	2		2	

- 註：1.本表不包含臨時工員人數。
 2.本表臨時職員係指奉准有案之約聘僱人員。
 3.外包費編列校警外包2人、清潔外包費等，計134萬5,824元。

本 頁 空 白

臺北市地方教育發展基金

用人費用

中華民國

計畫及項目	合計	正式 員額 薪資	聘僱 人員 薪資	超時 工作 報酬	津貼	獎 金		
						年終獎金	考績獎金	其他
合計	162,086,000	79,644,000		1,766,716		9,955,500	9,282,000	
國民教育計畫	142,420,000	67,248,000		719,848		8,406,000	7,266,000	
職員薪金	67,248,000	67,248,000						
兼職人員 酬金	3,057,120							
加班費	719,848			719,848				
考績獎金	7,266,000						7,266,000	
年終獎金	8,406,000					8,406,000		
職員退休 及離職金	47,252,952							
分擔員工 保險費	5,718,072							
傷病醫藥 費	323,000							
員工通勤 交通費	849,240							
其他福利 費	1,579,768							
一般行政管理計畫	19,666,000	12,396,000		1,046,868		1,549,500	2,016,000	
職員薪金	11,676,000	11,676,000						
工員工資	720,000	720,000						
加班費	1,046,868			1,046,868				
考績獎金	2,016,000						2,016,000	
年終獎金	1,549,500					1,549,500		
職員退休 及離職金	1,023,984							
工員退休 及離職金	57,600							

—臺北市立重慶國民中學

彙計表

109年度

單位：新臺幣元

退休及卹償金		資遣費	福 利 費					提繳費	兼任 人員 用人 費用
退休金	卹償金		分擔 保險費	傷病 醫藥費	提撥 福利金	員工通勤 交通費	其他		
48,334,536			6,796,200	323,000		1,091,160	1,835,768		3,057,120
47,252,952			5,718,072	323,000		849,240	1,579,768		3,057,120
47,252,952			5,718,072	323,000		849,240	1,579,768		3,057,120
1,081,584			1,078,128			241,920	256,000		
1,023,984									
57,600									

臺北市地方教育發展基金

用人費用

中華民國

計畫及項目	合計	正式 員額 薪資	聘僱 人員 薪資	超時 工作 報酬	津貼	獎 金		
						年終獎金	考績獎金	其他
分擔員工 保險費	1,078,128							
員工通勤 交通費	241,920							
其他福利 費	256,000							

註：1.本表不包含臨時工員薪津。
 2.本表兼任人員用人費用，係學校教職員兼課或請假代課鐘點費。 3.外包費編列校警外包2人、清潔外包費等，計134萬5,824元。

—臺北市立重慶國民中學

彙計表

109年度

單位：新臺幣元

退休及卹償金		資遣費	福 利 費				提繳費	兼任 人員 用人 費用
退休金	卹償金		分擔 保險費	傷病 醫藥費	提撥 福利金	員工通勤 交通費		
			1,078,128			241,920	256,000	

臺北市地方教育發展基金－臺北市立重慶國民中學

單位（或計畫）成本分析表

中華民國109年度

單位：新臺幣千元

計畫別	單位	單位成本(元)或 平均利(費)率	數量	預算數	說明
合計				179,696	
國民教育計畫				150,211	
一般行政管理計畫				21,959	
建築及設備計畫				7,526	

臺北市地方教育發展基金－臺北市立重慶國民中學

5年來主要業務計畫分析表

中華民國109年度

單位：新臺幣千元

年度及項目	單位	數量	單位成本(元)或 平均利(費)率	金額	說明
(本)年度預算數					
國民教育計畫				150,211	
(上)年度預算數					
國民教育計畫				153,502	
(前)年度決算數					
國民教育計畫				153,752	
(106)年度決算數					
國民教育計畫				141,804	
(105)年度決算數					
國民教育計畫				149,228	

臺北市地方教育發展基金－臺北市立重慶國民中學

資本資產明細表

中華民國109年度

單位：新臺幣千元

項 目	取得成本 (期初餘額)	以前年度 累計折舊/ 長期投資 評 價	本 年 度 變 動				主要增減 原因說明	本年度累計折 舊/長期投資 評價變動數	期末餘額
			增加		減少				
			金額	類型	金額	類型			
合計	42,229	30,639	2,436		44		2,799	11,184	
土地改良物	6,133	5,982					90	61	
機械及設備	23,482	15,604	1,221	增置			2,038	7,061	
交通及運輸 設備	1,109	745	37	增置			86	315	
雜項設備	11,385	8,309	1,142	增置			584	3,634	
電腦軟體	120		36	增置	44	無形資 產攤銷		112	