

中華民國 109 年度 4-0501225

臺北市總預算

臺北市政府教育局主管

臺北市地方教育發展基金

臺北市立金華國民中學附屬單位預算之分預算

(特別收入基金)

臺北市立金華國民中學編

臺北市地方教育發展基金－臺北市立金華國民中學

目次

中華民國109年度

一、財務摘要	第 1 頁
二、業務計畫及預算概要	第 3 -10 頁
三、預算主要表	
(一) 基金來源、用途及餘絀預計表	第 11 頁
(二) 現金流量預計表	第 12 頁
四、預算明細表	
(一) 基金來源－服務收入明細表	第 13 頁
(二) 基金來源－財產處分收入明細表	第 14 頁
(三) 基金來源－利息收入明細表	第 15 頁
(四) 基金來源－其他財產收入明細表	第 16 頁
(五) 基金來源－公庫撥款收入明細表	第 17 頁
(六) 基金來源－受贈收入明細表	第 18 頁
(七) 基金來源－雜項收入明細表	第 19 頁
(八) 基金用途－國民教育計畫明細表	第 20 -31 頁
(九) 基金用途－一般行政管理計畫明細表	第 32 -34 頁
(十) 基金用途－建築及設備計畫明細表	第 35 -37 頁
五、預算參考表	
(一) 預計平衡表	第 39 頁
(二) 各項費用彙計表	第 40 -45 頁
(三) 員工人數彙計表	第 46 頁
(四) 用人費用彙計表	第 48 -51 頁
(五) 聘用及約僱人員明細表	第 52 -53 頁
(六) 單位(或計畫)成本分析表	第 54 頁

臺北市地方教育發展基金－臺北市立金華國民中學

目 次

中華民國109年度

(七) 5年來主要業務計畫分析表	第 55 頁
(八) 資本資產明細表	第 56 頁

臺北市地方教育發展基金－臺北市立金華國民中學

財務摘要

中華民國109年度

單位：新臺幣千元

項 目	本 年 度	上 年 度	比較增減數	%
經營成績：				
基金來源	424,681	426,700	-2,019	-0.47
基金用途	433,380	429,815	3,565	0.83
賸餘(短絀)	-8,699	-3,115	-5,584	--
餘絀情形：				
基金餘額	3,039	11,738	-8,699	-74.11
現金流量(註)：				
現金及約當現金之淨增 (減)	-8,699	-3,115	-5,584	--

附註：現金流量係採現金及約當現金基礎，包括現金及自投資日起3個月內到期或清償之債權證券。

本 頁 空 白

業務計畫及預算概要

臺北市地方教育發展基金 - 臺北市立金華國民中學

業務計畫及預算概要

中華民國 109 年度

壹、基金概況

一、設立宗旨及願景：

- (一) 本校遵照憲法第 158 條及 160 條規定，教育文化應發展國民之民族精神、自治精神，國民道德與健全體格、科學及生活智能，以培養青少年七大學習領域及十大基本能力。
- (二) 本校自 91 年度起依教育經費編列與管理法第 13 條規定設置「臺北市地方教育發展基金」，以促進教育健全發展，提昇教育經費運用績效。
- (三) 本校以「培育未來人才」為教育使命，以「金鐸揚聲 華實兼備」為願景，以此建構一所精緻優質、創新卓越的幸福學校，學生受業茁壯於菁華校園，而能才德兼備為「未來人才」，成功啟航揚帆國際。

二、施政重點：

- (一) 開啟多元智慧：尊重每個學生獨特的個性，以多元智慧的觀點協助他找到生命的亮點，肯定天生我才必有用，能知於學，樂於學。
- (二) 培養生活能力：培養學生帶得走的公民關鍵能力，強化自我管理、閱讀理解、理性批判、問題解決、奉獻服務、溝通表達等核心素養。
- (三) 蘊育人文情懷：在溫馨開放的校園文化中，孕育人文情懷，學會尊重、包容；建構生命的價值、完成人性的開展。
- (四) 建置溫馨民主的校園文化：
 1. 以參與式管理、落實行政、教師會、家長會三者的良性互動。
 2. 以學生第一，教學優先的觀念提昇行政服務效率。
 3. 放下威權心態，開啟校園民主之風氣。
- (五) 推動適性教學：
 1. 落實校本課程理念，採多元化、活潑化的教學及評量。
 2. 運用校內、外資源，加強多元學習能力。
 3. 關懷相對弱勢學生之教學及輔導。
 4. 推動行動學習，充實學生運用資訊之知能，並提昇教師運用學習載具教學之能力。
- (六) 辦理發展性的訓輔活動：
 1. 辦理各項活動、競賽及展演。

業務計畫及預算概要

中華民國 109 年度

2. 推動校內外學習服務。
3. 發展績優社團及校隊，如國樂、管樂、合唱、樂儀隊、童軍等。
4. 加強新興領域教育的辦理，並融入各科教學以收成效。

三、組織概況：

本校設置校長 1 人，綜理全校校務，下設教務處、學生事務處、總務處、輔導室、會計室及人事室等單位。

內部分層業務如下：

(一) 教務處：秉承校長之命，辦理全校教務事項。

1. 教學組：掌理課程編排、課業考查、學藝競賽、教學研究、教師進修、差假、教師調代課及缺補課之查核等事項。
2. 註冊組：掌理註冊、編班、轉學、學籍保管、各項獎助學金補助及成績考查等有關學籍事項。
3. 設備組：掌理教科書編選、教學用具之管理、保管及出版學校刊物等事項。
4. 資訊組：掌理電腦設備及區域網路之管理、保管等事項。

(二) 學生事務處：秉承校長之命，辦理全校學生事務事項。

1. 訓育組：掌理訓育計畫之擬定及辦理各類訓育等活動。
2. 體育組：掌理學生體育活動、體格鍛鍊等事項。
3. 生教組：掌理學生日常生活常規，辦理交通導護各項事項。
4. 衛生組：掌理健康檢查、個人及環境衛生檢查、保健等事項。

(三) 總務處：秉承校長之命，辦理全校總務事項。

1. 事務組：掌理校舍、校具、財產、物品採購保管、工程發包、監工及驗收。
2. 出納組：掌理現金、零用金、票據等收支事項，辦理員工薪津發放及各項扣繳單據證明等。
3. 文書組：掌理公文收發登錄、典守學校印信、檔案保管、整理各項會議紀錄及校史等事項。

(四) 輔導室：秉承校長之命，辦理全校學生學習輔導、生活輔導、生涯輔導等事項。

1. 輔導組：掌理學生個案建立、學習輔導、生活輔導、生涯輔導及兩性教育、親職教育等事項。
2. 資料組：辦理輔導資料搜集建檔、組訓愛心家長、實施測驗、社區人力整合、出版親職刊物等事項。

臺北市地方教育發展基金 - 臺北市立金華國民中學

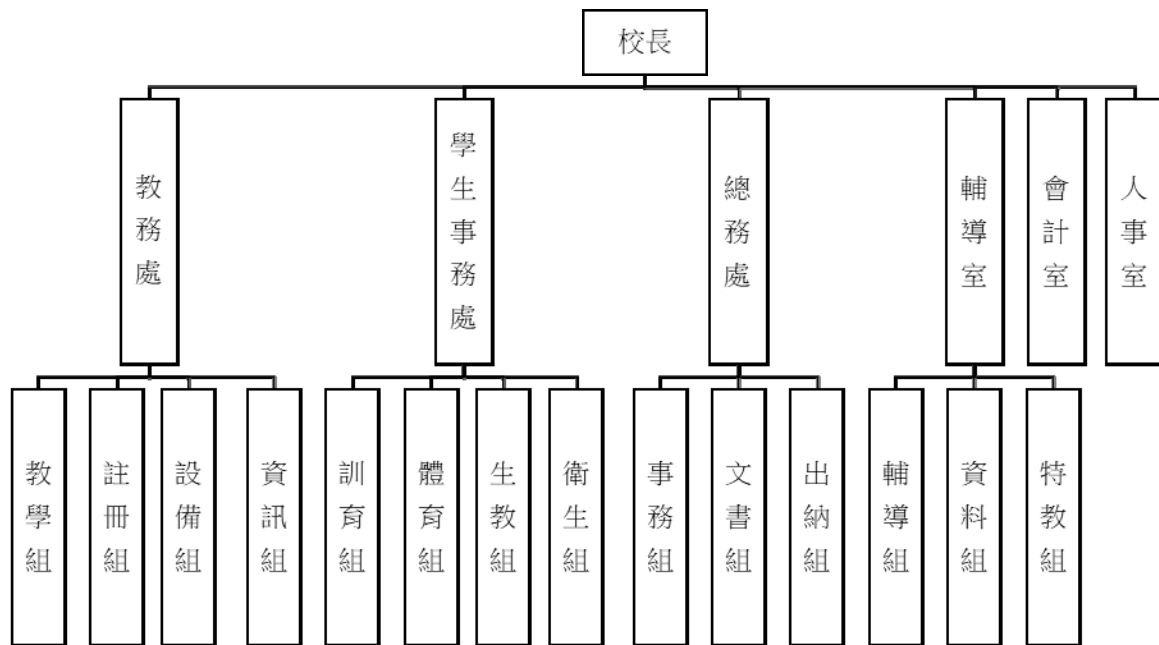
業務計畫及預算概要

中華民國 109 年度

3.特教組：擬訂特殊教育計畫章則、親師輔導諮詢、特教班甄選鑑別、實施各項診斷測驗、特教兒童追蹤輔導等事項。

(五) 會計室：秉承上級主計機關之監督與指導，並受校長之指揮，依法辦理歲計、會計、統計等事項。

(六) 人事室：秉承上級人事機關之監督與指導，並受校長之指揮，依法辦理人事管理查核等事項。



四、基金歸類及屬性：

本校地方教育發展基金依據教育經費編列與管理法第 13 條規定設置，本基金為預算法第 4 條第 1 項第 2 款第 5 目所定之特別收入基金，以本府教育局為管理機關。

臺北市地方教育發展基金 - 臺北市立金華國民中學

業務計畫及預算概要

中華民國 109 年度

貳、業務計畫

本年度業務計畫重點與預算配合情形及預期績效，詳列如下：

單位：新臺幣千元

業務計畫名稱	計畫重點內容	預算數	預 期 績 效
國民教育計畫	辦理各項教學、學生事務及輔導等業務。	391,390	1.新購工藝、自然、社會、圖書等各科教學設備，充實各科教材及用具。 2.革新教學方法，提高教學效能。 3.辦理教師甄選、開放場地、性別平等教育宣導活動、小田園教育體驗學習、國中社團活動、輔導活動、進修研習等項目及指定活動等項目。
一般行政管理計畫	綜理學校總務、人事、會計等業務。	30,891	配合校務推動行政處室支援工作，進而增進校務運作。
建築及設備計畫	購置教學所需教學設備等及改善教學環境。	11,099	辦理各項教學課程需要購置教學設備，另辦理忠孝樓北側廁所整修工程、專科教室環境改善工程，以改善教學環境，增進教學效能，並提高行政效率。

臺北市地方教育發展基金 - 臺北市立金華國民中學
業務計畫及預算概要

中華民國 109 年度

參、預算概要

一、基金來源及用途之預計：

(一) 本年度基金來源：

服務收入 4 萬 5 千元、財產處分收入 2 萬 5 千元、利息收入 1 千元、其他財產收入 167 萬 2 千元、公庫撥款收入 4 億 2,253 萬 9 千元、受贈收入 4 千元、雜項收入 39 萬 5 千元，本年度基金來源 4 億 2,468 萬 1 千元，較上年度預算數 4 億 2,670 萬元，減少 201 萬 9 千元，約 0.47%，主要係公庫撥款收入減編所致。

(二) 本年度基金用途：

國民教育計畫 3 億 9,139 萬元，一般行政管理計畫 3,089 萬 1 千元，建築及設備計畫 1,109 萬 9 千元，本年度基金用途 4 億 3,338 萬元，較上年度預算數 4 億 2,981 萬 5 千元，增加 356 萬 5 千元，約 0.83%，主要係增編用人費用所致。

二、基金餘絀之預計：

本年度基金來源及用途相抵後，差短 869 萬 9 千元，較上年度預算數差短 311 萬 5 千元，增加 558 萬 4 千元，將移用以前基金餘額 869 萬 9 千元支應。

三、現金流量之預計：

本年度業務活動淨現金流出 869 萬 9 千元。

四、補辦預算事項：詳補辦預算明細表

(一) 購建固定資產 80 萬元

1.107 年度教育部補助前瞻基礎建設國民中小學校園數位建設實施計畫 78 萬 2 千元。

2.107 年度教育部補助學校特殊學生維生設備經費 1 萬 5 千元，學校自籌款由國民教育計畫移列固定資產 3 千元，共計 1 萬 8 千元。

臺北市地方教育發展基金 - 臺北市立金華國民中學

業務計畫及預算概要

中華民國 109 年度

肆、年度關鍵績效指標：

關鍵策略目標	關鍵績效指標	衡量標準	年度目標值
增進教師特教專業知能	特教教師每年參加特殊教育知能研習至少達 18 小時以上人數比率	通過研習之特教教師人數/中小學特教教師及 1 學期以上特教代理教師總人數 (單位：%)	80%

伍、前年度及上年度已過期間實施狀況及成果概述：

一、前（107）年度決算結果及績效達成情形：

（一）前年度決算結果：

- 1.基金來源：決算數 4 億 2,839 萬 1 千元，較預算數 4 億 1,499 萬 8 千元，計增加 1,339 萬 3 千元，約 3.23%，主要係因教育局統籌款及教育部補助收入增加所致。
- 2.基金用途：決算數 4 億 2,883 萬 9 千元，較預算數 4 億 1,559 萬 7 千元，計增加 1,324 萬 2 千元，約 3.19%，主要係因執行教育局統籌款經費所致。

（二）前年度績效達成情形分析：

年度績效目標	衡量指標	年度目標值	績效衡量暨達成情形分析
發展適性特教	身心障礙及資賦優異學生安置率	80%	資賦優異學生鑑定通過共計 42 人，確認安置 41 人，國中身心障礙學生提報人數 39 人，確認安置 37 人，達原定目標 96%。

二、上（108）年度已過期間預算執行情形及績效達成情形：

（一）上年度預算截至 108 年 6 月 30 日止執行情形：

- 1.基金來源：實際執行數 2 億 5,065 萬 9 千元，較預算分配數 2 億 5,025 萬 5 千元，計增加 40 萬 4 千元，約 0.16%，主要係因教

臺北市地方教育發展基金 - 臺北市立金華國民中學
業務計畫及預算概要

中華民國 109 年度

育部補助收入增加所致。

2.基金用途：實際執行數 2 億 3,316 萬 4 千元，較預算分配數 2 億 5,337 萬元，計減少 2,020 萬 6 千元，約 7.97%，主要係因用人費用覈實支用所致。

(二) 上(108)年度績效達成情形分析：

年度績效目標	衡量指標	年度目標值	績效衡量暨達成情形分析
發展適性特教	身心障礙及資賦優異學生安置率	80%	資賦優異學生鑑定通過共計 48 人，確認安置 45 人，國中身心障礙學生(以 107 學年度第 2 學期在校生鑑定)提報人數 21 人，確認安置 21 人，達原定目標 96%。

臺北市地方教育發展基金－臺北市立金華國民中學

補辦預算明細表

中華民國109年度

單位：新臺幣元

項 目	金額	辦理年度	說 明
合計	800,000		
購建固定資產	800,000		
購置機械及設備	800,000	107	
個人電腦(含螢幕)	782,000		教育部補助前瞻基礎建設-國民中小學校園數位建設實施計畫經費。 教育部補助學校特殊學生維生設備經費15,300元，學校自籌2,700元，所需經費控留本校國民業務計畫-醫療用品(非醫療院所使用)支應。
血氧機	18,000		

備註：各管理機關(構)依預算法第 8 8 條規定補辦預算，應確係不及編入年度預算，且因經營環境發生重大變遷或正常業務(含執行中央補助款項目)之確實需要，並經主管機關核轉本府核准先行辦理者；不具急迫性之事項，仍應儘可能納入預算辦理。

預算主要表

臺北市地方教育發展基金－臺北市立金華國民中學

基金來源、用途及餘絀預計表

中華民國109年度

單位：新臺幣千元

前年度決算數	項 目	本年度預算數	上年度預算數	比較增減（－）
428,391	基金來源	424,681	426,700	-2,019
45	勞務收入	45	50	-5
45	服務收入	45	50	-5
1,673	財產收入	1,698	1,698	
144	財產處分收入	25	25	
	利息收入	1	1	
1,529	其他財產收入	1,672	1,672	
426,120	政府撥入收入	422,539	424,598	-2,059
424,875	公庫撥款收入	422,539	424,598	-2,059
1,246	政府其他撥入收入			
554	其他收入	399	354	45
5	受贈收入	4	4	
549	雜項收入	395	350	45
428,839	基金用途	433,380	429,815	3,565
381,948	國民教育計畫	391,390	384,276	7,114
29,634	一般行政管理計畫	30,891	30,130	761
17,257	建築及設備計畫	11,099	15,409	-4,310
-447	本期賸餘(短絀)	-8,699	-3,115	-5,584
15,300	期初基金餘額	11,738	14,701	-2,963
14,853	期末基金餘額	3,039	11,586	-8,547

註：前年度決算數細數之和與總數或略有出入，係四捨五入關係，以下各表同。

臺北市地方教育發展基金－臺北市立金華國民中學

現金流量預計表

中華民國109年度

單位：新臺幣千元

項 目	本 預	年 算	度 數	說 明
業務活動之現金流量				
本期賸餘(短絀)			-8,699	
業務活動之淨現金流入(流出)			-8,699	
其他活動之現金流量				
其他活動之淨現金流入(流出)				
現金及約當現金之淨增(淨減)			-8,699	
期初現金及約當現金			18,947	
期末現金及約當現金			10,248	

註：本表係採現金及約當現金基礎，包括現金及自投資日起3個月內到期或清償之債權證券。

預算明細表

臺北市地方教育發展基金－臺北市立金華國民中學

基金來源－服務收入明細表

中華民國109年度

單位：新臺幣元

科 目	單位	本 年 度 預 算 數			說 明
		數量 業務量	利(費)率	金 額	
合計 服務收入	人、次	150x1	300	45,000 45,000 45,000	較上年度預算數50,000元，減少5,000元。 教師甄選報名費收入。

臺北市地方教育發展基金－臺北市立金華國民中學

基金來源－財產處分收入明細表

中華民國109年度

單位：新臺幣元

科 目	單位	本 年 度 預 算 數			說 明
		數量 業務量	利(費)率	金 額	
合計				25,000	
財產處分收入	年	1	25,000	25,000	較上年度預算數25,000元，無增減。 報廢財產變賣收入。

臺北市地方教育發展基金－臺北市立金華國民中學

基金來源－利息收入明細表

中華民國109年度

單位：新臺幣元

科 目	單 位	本 年 度 預 算 數			說 明
		數 量 業 務 量	利(費)率	金 額	
合計 利息收入	年	1	1,000	1,000 1,000 1,000	較上年度預算數1,000元，無增減。 員工薪資轉帳專戶利息收入。

臺北市地方教育發展基金－臺北市立金華國民中學

基金來源－其他財產收入明細表

中華民國109年度

單位：新臺幣元

科 目	單 位	本 年 度 預 算 數			說 明
		數 量 業 務 量	利(費)率	金 額	
合計				1,672,000	
其他財產收入				1,672,000	較上年度預算數1,672,000元，無增減。
	年	1	63,000	63,000	校內教職員停車費收入。
	年	1	74,000	74,000	附設員工子女托兒所使用費收入。
	年	1	45,000	45,000	員工消費合作社使用費收入。
	年	1	540,000	540,000	開放停車場收入(收支對列)。
	年	1	950,000	950,000	開放場地租借收入(收支對列)。

臺北市地方教育發展基金－臺北市立金華國民中學

基金來源－公庫撥款收入明細表

中華民國109年度

單位：新臺幣元

科 目	單位	本 年 度 預 算 數			說 明
		數量 業務量	利(費)率	金 額	
合計				422,539,000	
公庫撥款收入	年	1	422,539,000	422,539,000	較上年度預算數424,598,000元，減少2,059,000元。 市府補助款。

臺北市地方教育發展基金－臺北市立金華國民中學

基金來源－受贈收入明細表

中華民國109年度

單位：新臺幣元

科 目	單位	本 年 度 預 算 數			說 明
		數量 業務量	利(費)率	金 額	
合計 受贈收入	年	1	4,000	4,000 4,000 4,000	較上年度預算數4,000元，無增減。 獎助學金孳息收入。

臺北市地方教育發展基金－臺北市立金華國民中學

基金來源－雜項收入明細表

中華民國109年度

單位：新臺幣元

科 目	單位	本 年 度 預 算 數			說 明
		數量 業務量	利(費)率	金 額	
合計				395,000	
雜項收入				395,000	較上年度預算數350,000元，增加45,000元。
	年	1	15,000	15,000	損壞公物賠償等收入。
	學期	2	15,000	30,000	學生證補卡費收入。
	學期	2	70,000	140,000	簡訊費收入。
	年	1	210,000	210,000	其他雜項收入。

臺北市地方教育發展基金－臺北市立金華國民中學

基金用途－國民教育計畫明細表

中華民國109年度

單位：新臺幣元

前年度 決算數	上年度 預算數	科 目	本 年 度 預 算 數	說 明
381,947,991	384,276,000	合計	391,390,000	
370,706,253	369,478,000	用人費用	374,940,000	
156,847,605	150,780,000	正式員額薪資	156,768,000	較上年度預算數150,780,000元，增加5,988,000元。
156,847,605	150,780,000	職員薪金	156,768,000	
			137,352,000	教師181人薪金(詳用人費用彙計表)(含教育部補助導師費900,000元及專任輔導教師1,920,000元)。
			14,268,000	教師20人薪金(詳用人費用彙計表)(含教育部補助導師費132,000元)。
			5,148,000	教師8人薪金(詳用人費用彙計表)(含教育部補助導師費36,000元)。
7,925,045	8,419,512	聘僱及兼職人員薪資	9,658,392	較上年度預算數8,419,512元，增加1,238,880元。
634,464	616,152	聘用人員薪金	1,268,952	
			634,476	運動教練1人薪金(詳聘用及約僱人員明細表)(新增)。
			634,476	專任輔導人員1人薪金(詳聘用及約僱人員明細表)(含教育部補助528,000元)。
7,290,581	7,803,360	兼職人員酬金	8,389,440	
			1,821,600	教師代課鐘點費，本校編制教師總人數209人，按9分之1計，編列23人，每人220節，總節數23人*220節=5,060節，每節360元。
			5,299,200	補助調整教師授課鐘點費，184人*2節*40週*360元，(教育部補助款)。
			529,920	補助調整授課鐘點費之外聘教師勞、健保及勞退費用(教育部補助款)。
			57,600	補助調整授課鐘點費之外聘教師勞、健保及勞退費用(教育部補助款)。
			576,000	補助調整授課特教教師鐘點費，20人*2節*40週*360元，(教育部補助款)。
			105,120	美術班教師代課鐘點費，292節*360元。
489,035	831,191	超時工作報酬	935,257	較上年度預算數831,191元，增加104,066元。
489,035	831,191	加班費	935,257	
			619,195	不休假出勤加班費。

臺北市地方教育發展基金－臺北市立金華國民中學

基金用途－國民教育計畫明細表

中華民國109年度

單位：新臺幣元

前年度 決算數	上年度 預算數	科 目	本 年 度 預 算 數	說 明
			32,560	教職員各項業務加班費。
			6,660	美術班工作人員加班費。
			2,775	特教班工作人員加班費。
			86,400	不休假出勤加班費。
			18,500	體育班參賽隨隊教師及訓練教師等加班費。
			14,800	專任輔導人員逾時加班費。
			4,166	活動前置作業等相關人員加班費。
			14,800	教師甄選工作人員加班費(教師甄選業務)。
			27,176	開放學校場地管理人員加班費(開放學校場地)(收支對列)。
			7,400	中等學校校長會議工作人員加班費。
			4,625	各級學校美術班聯合成果展工作人員加班費。
			96,200	學生美術比賽工作人員加班費。
34,132,719	40,782,519	獎金	38,005,220	較上年度預算數40,782,519元，減少2,777,299元。
15,097,524	21,858,000	考績獎金	18,250,600	
			15,845,000	依考績法規定核發之獎金。
			1,883,600	依考績法規定核發之獎金。
			522,000	依考績法規定核發之獎金。
19,035,195	18,924,519	年終獎金	19,754,620	
			17,169,000	依規定於年節加發之獎金。
			1,783,500	依規定於年節加發之獎金。
			643,500	依規定於年節加發之獎金。
			79,310	運動教練依規定於年節加發之獎金(新增)。
			79,310	專任輔導人員依規定於年節加發之獎金。
150,277,826	150,100,742	退休及卹償金	150,546,122	較上年度預算數150,100,742元，增加445,380元。
149,712,370	149,437,548	職員退休及離職金	149,882,928	
			11,731,824	提撥退撫基金。
			1,190,592	提撥退撫基金。
			419,328	提撥退撫基金。
			38,064	運動教練提撥離職儲金(新增)。

臺北市地方教育發展基金－臺北市立金華國民中學

基金用途－國民教育計畫明細表

中華民國109年度

單位：新臺幣元

前年度 決算數	上年度 預算數	科 目	本 年 度 預 算 數	說 明
			136,393,056	退休人員月退休金，290人*36,900元*12月=128,412,000元；退休遺族月撫慰金，32人*20,784元*12月=7,981,056元，合計136,393,056元。
			72,000	退休人員年終慰問金。
			38,064	專任輔導人員提撥離職儲金。
565,456	663,194	卹償金	663,194	遺族年撫卹金。
21,034,023	18,564,036	福利費	19,027,009	較上年度預算數18,564,036元，增加462,973元。
14,570,457	12,801,792	分擔員工保險費	13,344,192	
			11,577,036	分擔公保、勞保、健保費。
			1,192,272	分擔公保、勞保、健保費。
			426,420	分擔公保、勞保、健保費。
			74,232	運動教練分擔勞保、健保費(新增)。
			74,232	專任輔導人員分擔勞保、健保費。
354,950	480,500	傷病醫藥費	480,500	
			192,500	教職員健康檢查費，55人*3,500元。
			288,000	教職員健康檢查費，18人*16,000元。
1,568,985	1,916,460	員工通勤交通費	1,931,580	
			277,200	教師上下班交通費，44人*10月*1段*630元。
			75,600	教師兼行政上下班交通費，10人*12月*1段*630元。
			105,840	教師兼行政上下班交通費，7人*12月*2段*630元。
			1,272,600	教師上下班交通費，101人*10月*2段*630元。
			44,100	特教教師上下班交通費，7人*10月*1段*630元。
			126,000	特教教師上下班交通費，10人*10月*2段*630元。
			15,120	運動教練上下班交通費，1人*12月*2段*630元(新增)。
			15,120	專任輔導人員上下班交通費，1人*12月*2段*630元。

臺北市地方教育發展基金－臺北市立金華國民中學

基金用途－國民教育計畫明細表

中華民國109年度

單位：新臺幣元

前年度 決算數	上年度 預算數	科 目	本 年 度 預 算 數	說 明
4,539,631	3,365,284	其他福利費	3,270,737	
			272,000	休假旅遊補助費。
			32,000	休假旅遊補助費。
			32,000	休假旅遊補助費。
			16,000	運動教練休假旅遊補助費(新增)。
			78,000	退休人員三節慰問金，13人*6,000元。
			1,473,267	教職員子女教育補助費。
			912,500	喪葬補助，5人*5月*36,500元。
			438,970	結婚補助，7人*2月*31,355元。
			16,000	專任輔導人員休假旅遊補助費。
7,051,512	8,225,000	服務費用	8,548,000	
2,784,864	2,916,876	水電費	2,787,194	較上年度預算數2,916,876元，減少129,682元。
				。
2,456,321	2,494,010	工作場所電費	2,455,020	
			2,238,020	電費。
			217,000	開放學校場地電費(開放學校場地)(收支對列)。
323,174	413,866	工作場所水費	323,174	
			323,174	水費。
5,369	9,000	氣體費	9,000	
			9,000	瓦斯費烹飪等課程教學用。
	600	郵電費		較上年度預算數600元，減少600元。
	600	數據通信費		
237,116	341,562	旅運費	383,762	較上年度預算數341,562元，增加42,200元。
203,485	310,840	國內旅費	304,640	
			153,450	校外教學隨隊人員出差旅費，33人*3天*1,550元。
			10,500	教職員工因公短程車資。
			24,800	教職員工因公出差旅費。
			9,300	美術班校外教學(寫生)隨隊人員出差旅費，3人*2天*1,550元。
			1,200	特教班教師等因公短程車資。
			7,350	體育班參賽隨隊教師短程車資。
			93,000	體育班參賽隨隊教師出差旅費，3人*20天

臺北市地方教育發展基金－臺北市立金華國民中學

基金用途－國民教育計畫明細表

中華民國109年度

單位：新臺幣元

前年度 決算數	上年度 預算數	科 目	本 年 度 預 算 數	說 明
				*1,550元。
5,730	4,600	貨物運費	5,040	專任輔導人員短程車資。
			53,000	
			3,000	各級學校美術班聯合成果展作品運費。
			50,000	學生美術比賽作品搬運費。
27,901	26,122	其他旅運費	26,122	
			26,122	學生參賽活動短程車資。
4,200		印刷裝訂與廣告費	80,000	新增項目
4,200		印刷及裝訂費	80,000	
			80,000	學生美術比賽實施要點、獎狀、光碟封面表冊印刷製作等。
2,386,721	2,918,500	修理保養及保固費	2,956,860	較上年度預算數2,918,500元，增加38,360元。
				。
1,619,371	1,910,000	一般房屋修護費	1,948,560	
			1,640,000	校舍修繕及維護費等費用。
			188,560	場地開放之建物等修繕費(開放學校場地)(收支對列)。
			120,000	停車場場地維修費(停車場管理)(收支對列)。
				。
60,200	186,000	機械及設備修護費	185,800	
			66,800	電腦設備維護費(電腦專案計畫)。
			119,000	太陽光電設備維護費(太陽光電設備維修、線材、零件、清潔維護等)。
707,150	822,500	雜項設備修護費	822,500	
			600,000	各項器材等修繕及維護等費用。
			2,500	體育班器材維護費。
			100,000	場地開放之相關器材等修繕費(開放學校場地)(收支對列)。
			120,000	停車場場地器材安全設施維修費(停車場管理)(收支對列)。
388,666	452,888	一般服務費	444,296	較上年度預算數452,888元，減少8,592元。
20,666	66,888	佣金、匯費、經理費及手續費	22,296	
			22,296	委託超商代收學雜費手續費，1858人*2學期*6元。

臺北市地方教育發展基金－臺北市立金華國民中學

基金用途－國民教育計畫明細表

中華民國109年度

單位：新臺幣元

前年度 決算數	上年度 預算數	科 目	本 年 度 預 算 數	說 明
368,000	386,000	體育活動費	422,000	
			362,000	文康活動費，本校編列教職員181人，每人編列2,000元。
			40,000	文康活動費，本校編列教職員20人，每人編列2,000元。
			16,000	文康活動費，本校編列教職員8人，每人編列2,000元。
			2,000	文康活動費，本校編列運動教練1人，每人編列2,000元(新增)。
			2,000	文康活動費，本校編列專任輔導人員1人，每人編列2,000元。
1,249,945	1,594,574	專業服務費	1,895,888	較上年度預算數1,594,574元，增加301,314元。
788,553	922,674	講課鐘點、稿費、出席審查及查詢費	1,223,788	
			10,000	運動(制服)及午餐等評選專家出席費，4人次*2,500元。
			10,000	畢業旅行及校外教學等評選專家出席費，4人次*2,500元。
			57,600	分組活動外聘鐘點費。
			10,000	美術班講座鐘點費，5節*2,000元。
			6,000	特教宣導講座鐘點費，3節*2,000元。
			7,735	美術班鐘點費二代健保補充保費。
			21,600	美術班教材編輯費，3班*12月*600元。
			87,000	美術班授課教師鐘點費，174節*500元。
			155,825	美術班授課教師鐘點費，271節*575元。
			34,320	美術班授課教師鐘點費，66節*520元。
			28,800	特教班教材編輯費，4班*12月*600元。
			1,528	體育班授課等鐘點費之二代健保補充保費。
			80,000	體育班寒暑假課輔費(含體育班招生外聘評審費)，160節*500元。
			3,240	活化教學鐘點費之二代健保補充保費。
			170,000	活化教學講座鐘點費，85節*2,000元。
			400	國中社團活動鐘點費之二代健保補充保費。

臺北市地方教育發展基金－臺北市立金華國民中學

基金用途－國民教育計畫明細表

中華民國109年度

單位：新臺幣元

前年度 決算數	上年度 預算數	科 目	本 年 度 預 算 數	說 明
			20,800	國中社團活動，外聘教師鐘點費。
			8,800	國中社團活動，內聘教師鐘點費。
			306	推展性別平等教育研習、宣導及行為人性平課程等鐘點費之二代健保補充保費。
			16,000	推展性別平等教育研習、宣導及行為人性平課程等講座鐘點費，8節*2,000元。
			10,000	小田園教育講座鐘點費，5節*2,000元。
			3,200	國中適性入學宣導講師鐘點費(含教育部補助2,000元)。
			10,000	平臺種植技術輔導推廣及食農教育講座鐘點費，5節*2,000元。
			800	學生輔導活動費，輔導知能研習及個案會議等鐘點費二代健保補充保費。
			40,000	學生輔導活動費，輔導知能研習及個案會議等講座鐘點費，20節*2,000元。
			2,000	技職教育、免試及12年國教校園宣導講座鐘點費。
			1,834	專輔人員分區行政會議、專業進修團體督導及進修鐘點費之二代健保補充保費。
			96,000	專輔人員分區行政會議、專業進修團體督導及進修講座鐘點費，48節*2,000元。
			330,000	學生美術比賽評審委員出席費，132人次*2,500元。
9,800	68,700	委託檢驗(定)試驗認證費	69,900	
			43,500	消防安全設備檢查費及建物公共安全檢查簽證申報費。
			26,400	飲水機水質檢驗費，22臺*1,200元。
4,000	6,000	試務甄選費	5,000	
			5,000	教師甄選試務費用(教師甄選業務)。
59,400		電腦軟體服務費		
388,192	597,200	其他專業服務費	597,200	
			187,200	游泳池水電清潔維護費，26班*7,200元。
			290,000	校園安全機動巡邏、區域聯防等費用(開放學校場地)(收支對列)。
			120,000	校園安全(停車場)機動巡邏、區域聯防等費用(停車場管理)(收支對列)。

臺北市地方教育發展基金－臺北市立金華國民中學

基金用途－國民教育計畫明細表

中華民國109年度

單位：新臺幣元

前年度 決算數	上年度 預算數	科 目	本 年 度 預 算 數	說 明
2,353,744	4,121,000	材料及用品費	5,569,000	
424,539	1,094,722	使用材料費	2,234,682	較上年度預算數1,094,722元，增加1,139,960元。
424,539	1,094,722	設備零件	2,234,682	
			320,000	改善汰換中等學校普通教室學生課桌椅，200套*1,600元(新增)。
			10,000	童軍教育器材訓練設備費等相關費用。
			380,000	教學用平板電腦，40部*9,500元(電腦專案計畫)(新增)。
			50,000	體育班訓練器材、參賽裝備等相關費用。
			82,500	班級講桌，15張*5,500元，(班級設備費移列)(總務處)。
			19,000	電動投影布幕，2面*9,500元，(班級設備費移列)(教務處)(新增)。
			42,000	氣炸鍋，6組*7,000元，(班級設備費移列)(教務處)(新增)。
			18,000	除濕機10L(含)以上，2臺*9,000元，(班級設備費移列)(教務處)(新增)。
			73,482	教學教具(班級設備費移列)(教務處)。
			472,500	電腦設備維護及管理費，75班*6,300元(電腦專案計畫)。
			247,000	各領域活化教學教具等。
			9,000	小田園滴灌設施零件。
			36,000	小田園栽培箱、棚架及防蟲網等栽培設備，6組*6,000元。
			16,000	平臺種植戶外止滑地磚及滴灌設施等零件。
			36,000	平臺種植栽培箱、棚架、防蟲網等栽培設備，6組*6,000元。
			155,000	住商節電照明設備汰舊換新T8燈管，155盞*1,000元，(含中央補助款)(新增)。
			49,200	住商節電照明設備汰舊換新T8燈管，41盞*1,200元，(含中央補助款)(新增)。
			54,000	地科教室訂製實驗室桌，12組*4,500元，(專科教室環境改善工程移列)(新增)。
			28,800	音樂教室吸頂式電風扇，12組*2,400元，(專

臺北市地方教育發展基金－臺北市立金華國民中學

基金用途－國民教育計畫明細表

中華民國109年度

單位：新臺幣元

前年度 決算數	上年度 預算數	科 目	本 年 度 預 算 數	說 明
				科教室環境改善工程移列)(新增)。
			60,000	音樂教室訂製造型課椅，60組*1,000元，(專科教室環境改善工程移列)(新增)。
			70,200	地科教室地球科學模型1式(專科教室環境改善工程移列)(新增)。
			6,000	地科教室壁掛式電風扇，4組*1,500元，(專科教室環境改善工程移列)(新增)。
1,929,205	3,026,278	用品消耗	3,334,318	較上年度預算數3,026,278元，增加308,040元。
	800	辦公(事務)用品	149,800	
			800	國中適性入學宣導文具用品。
			25,000	中等學校校長會議用文具用品等。
			124,000	學生美術比賽文具、材料用品、攝影費等。
123,961	135,000	報章雜誌	135,000	
			100,000	圖書及書報雜誌(班級設備費移列)(教務處)。
			35,000	活化教學研究之相關圖書、雜誌及期刊及多媒體教材等。
23,287	68,000	醫療用品(非醫療院所使用)	68,000	
			68,000	健康中心藥品費。
1,781,957	2,822,478	其他用品消耗	2,981,518	
			3,000	童軍教育活動布條、獎品及教具材料等雜支。
			144,600	敬師活動費，241人*600元。
			322,840	垃圾袋費用、消毒藥水、衛生清潔用品費、衛生紙、獎品及教室佈置費等相關費用。
			1,036,500	普通班級教學材料費，75班*13,820元。
			84,500	中低收入戶學生用教科書，65人*1,300元。
			23,600	辦理校務會議或活動比賽等逾時誤餐費用，295人次*80元。
			1,640	美術班文具紙張及教室佈置等相關費用。
			12,425	特教班文具紙張、教室佈置、訂閱書報雜誌印刷及裝訂費等。
			41,460	美術班教學材料費，3班*13,820元。

臺北市地方教育發展基金－臺北市立金華國民中學

基金用途－國民教育計畫明細表

中華民國109年度

單位：新臺幣元

前年度 決算數	上年度 預算數	科 目	本 年 度 預 算 數	說 明
			55,280	特教班教學材料費，4班*13,820元。
			2,400	辦理特教會議或活動比賽逾時誤餐費用，30人次*80元。
			4,000	辦理美術相關會議或活動比賽逾時誤餐費用，50人次*80元。
			167,000	電腦耗材(電腦專案計畫)。
			5,000	體育班參賽用運動醫療用品、雜費等。
			60,000	辦理體育班比賽逾時誤餐費用，750人次*80元。
			4,000	辦理運動會相關會議或活動比賽逾時誤餐費用，50人次*80元。
			51,614	情境佈置、錦旗及獎勵品等相關費用。
			204,760	活化教學研究所需耗材等相關費用。
			40,000	辦理活化教學相關研習或會議逾時誤餐費用，500人次*80元。
			8,694	推展性別平等教育活動耗材、校園性別事件調查等費用。
			20,000	小田園栽培介質、農藝及育苗用具、食農教育教學耗材。
			70,600	國中生涯發展教育生涯檔案教材及資料印製等費用。
			13,000	平臺種植栽培介植、農藝及育苗用具、食農教育教學耗材。
			9,200	學生輔導活動，輔導刊物、適性評量測驗及活動宣導等相關費用。
			25,200	辦理教師甄選會議逾時誤餐費用，315人次*80元(教師甄選業務)。
			127,264	開放場地環境整理及衛生清潔等相關耗材(開放學校場地)(收支對列)。
			173,000	停車場場地環境整理及衛生清潔等相關耗材(停車場管理)(收支對列)。
			51,600	中等學校校長會議場地佈置、茶水等雜支。
			16,000	中等學校校長會議工作人員等逾時誤餐費用，200人次*80元。
			28,166	專輔人員分區行政會議、專業進修團體督

臺北市地方教育發展基金－臺北市立金華國民中學

基金用途－國民教育計畫明細表

中華民國109年度

單位：新臺幣元

前年度 決算數	上年度 預算數	科 目	本 年 度 預 算 數	說 明
				導之耗材及場地佈置等相關費用。
			4,000	專輔人員分區行政會議、專業進修團體督導及資源聯繫會議逾時誤餐費用，50人次*80元。
			11,575	各級學校美術班聯合成果展作品裱框及耗材等相關費用。
			800	辦理各級學校美術班聯合成果展逾時誤餐費用，10人次*80元。
			157,800	學生美術比賽佈置、茶水、便當等雜支。
88,900	148,000	租金、償債、利息及相關手續費	130,000	
43,180	52,000	交通及運輸設備租金	40,000	較上年度預算數52,000元，減少12,000元。
43,180	52,000	車租	40,000	
			36,000	藝才及體育等比賽之參賽生車租。
			4,000	特教班體育活動遊覽車租賃。
45,720	96,000	雜項設備租金	90,000	較上年度預算數96,000元，減少6,000元。
45,720	96,000	雜項設備租金	90,000	
			42,000	畢業等活動即時轉播視訊器材及音響設備等租借相關費用。
			2,880	悠遊卡刷卡機月租費，1臺*12月*240元。
			45,120	活動之音響設備、帳篷等租借相關費用。
6,328	7,000	稅捐及規費(強制費)	7,000	
6,328	7,000	消費與行為稅	7,000	較上年度預算數7,000元，無增減。
6,328	7,000	營業稅	7,000	
			7,000	停車場開放收入營業稅(停車場管理)(收支對列)。
1,372,182	1,707,000	會費、捐助、補助、分攤、照護、救濟與交流活動費	1,608,000	
170,000	176,000	捐助、補助與獎助	188,000	較上年度預算數176,000元，增加12,000元。
170,000	176,000	獎助學員生給與	188,000	
			10,000	教育關懷獎每校推薦1名學生獎助金。
			166,000	優秀學生獎學金，83班*2學期*1,000元。
			12,000	學生美術比賽學生工讀金(收退件名冊校對)，80小時*150元。
1,202,182	1,531,000	補貼、獎勵、慰問、照護與救濟	1,420,000	較上年度預算數1,531,000元，減少111,000元。

臺北市地方教育發展基金－臺北市立金華國民中學

基金用途－國民教育計畫明細表

中華民國109年度

單位：新臺幣元

前年度 決算數	上年度 預算數	科 目	本 年 度 預 算 數	說 明
1,202,182	1,531,000	其他補貼、獎勵、慰問、照 護與救濟	1,420,000	
			52,000	弱勢學生冷氣使用費補助費用，65人*800元 (新增)。
			715,000	清寒學生餐費補助，65人*200日*55元。
			200	配合預算編列至千元，增列進位數200元。
			652,800	補助學校午餐使用有機蔬菜計畫，2,040人 *40週*1次*8元。
369,072	590,000	其他	588,000	
369,072	590,000	其他支出	588,000	較上年度預算數590,000元，減少2,000元。
369,072	590,000	其他	588,000	
			126,000	執行路隊及校園安全導護費，5人*40週*10 次*63元。
			170,000	體育班參賽報名費及學生交通、膳宿等相 關費用。
			50,000	支援各領域活化教學及班級經營所需耗材 等相關費用。
			232,000	班級自治費，2320人*2學期*50元。
			10,000	學生美術比賽外聘評審委員交通費。

臺北市地方教育發展基金－臺北市立金華國民中學

基金用途－一般行政管理計畫明細表

中華民國109年度

單位：新臺幣元

前年度 決算數	上年度 預算數	科 目	本 年 度 預 算 數	說 明
29,633,562	30,130,000	合計	30,891,000	
27,584,268	27,175,000	用人費用	27,899,000	
18,285,955	18,048,000	正式員額薪資	18,576,000	較上年度預算數18,048,000元，增加528,000元。
16,695,475	16,596,000	職員薪金	17,124,000	職員26人薪金(詳用人費用彙計表)。
1,590,480	1,452,000	工員工資	1,452,000	工員4人工資(詳用人費用彙計表)。
564,916	863,240	超時工作報酬	886,240	較上年度預算數863,240元，增加23,000元。
564,916	863,240	加班費	886,240	不休假出勤加班費。
			4,178	教職員工加班費(統籌業務費)。
4,494,544	4,308,200	獎金	4,381,600	較上年度預算數4,308,200元，增加73,400元。
2,168,648	2,052,200	考績獎金	2,059,600	依考績法規定核發之獎金。
2,325,896	2,256,000	年終獎金	2,322,000	依規定於年節加發之獎金。
1,676,687	1,574,448	退休及卹償金	1,626,864	較上年度預算數1,574,448元，增加52,416元。
1,485,826	1,458,288	職員退休及離職金	1,510,704	提撥退撫基金。
190,861	116,160	工員退休及離職金	116,160	提撥勞工退休準備金。
2,562,166	2,381,112	福利費	2,428,296	較上年度預算數2,381,112元，增加47,184元。
1,790,991	1,583,592	分擔員工保險費	1,630,776	分擔公保、勞保、健保費。
280,716	317,520	員工通勤交通費	317,520	
			181,440	職員暨技工、工友上下班交通費，12人*12月*2段*630元。
			136,080	職員暨技工、工友上下班交通費，18人*12月*1段*630元。
490,459	480,000	其他福利費	480,000	休假旅遊補助費。
			480,000	

臺北市地方教育發展基金－臺北市立金華國民中學

基金用途－一般行政管理計畫明細表

中華民國109年度

單位：新臺幣元

前年度 決算數	上年度 預算數	科 目	本 年 度 預 算 數	說 明
1,702,828	2,417,000	服務費用	2,454,000	
202,261	236,396	郵電費	236,862	較上年度預算數236,396元，增加466元。
46,447	28,916	郵費	29,382	
			29,382	公務用郵資(統籌業務費)。
155,814	207,480	電話費	207,480	
			205,080	公務聯絡電話費(統籌業務費)。
			2,400	校園安全保全專線電話費用等。
6,593	8,400	旅運費	8,400	較上年度預算數8,400元，無增減。
6,593	8,400	國內旅費	8,400	
			8,400	因公外出所需短程車資(統籌業務費)。
1,166,912	1,329,416	一般服務費	1,365,824	較上年度預算數1,329,416元，增加36,408元。
1,110,912	1,269,416	外包費	1,305,824	
			200,000	消化超額職工5人(技工、工友)業務外包費。
			1,105,824	校警勞務外包費，2人*12月*46,076元。
56,000	60,000	體育活動費	60,000	
			60,000	文康活動費，本校編列職員26人、工員4人，合計30人，每人編列2,000元。
201,588	716,788	專業服務費	716,914	較上年度預算數716,788元，增加126元。
201,588	716,788	其他專業服務費	716,914	
			716,914	校園安全機械定點、機動巡邏等保全費用。
125,474	126,000	公共關係費	126,000	較上年度預算數126,000元，無增減。
125,474	126,000	公共關係費	126,000	
			126,000	校長特別費，12月*10,500元。
344,466	536,000	材料及用品費	536,000	
344,466	536,000	用品消耗	536,000	較上年度預算數536,000元，無增減。
344,466	536,000	辦公(事務)用品	536,000	
			536,000	統籌業務費計算如下：普通班75班、特教專班5班、體育班3班，1,290元*15班*12月=232,200元，810元*15班*12月=145,800元，640元*53班*12月=407,040元，以上合計785,040元；除依實際需求移列加班費4,178元、電話費205,080元、郵資29,382元、國內

臺北市地方教育發展基金－臺北市立金華國民中學

基金用途－一般行政管理計畫明細表

中華民國109年度

單位：新臺幣元

前年度 決算數	上年度 預算數	科 目	本 年 度 預 算 數	說 明
				旅費8,400元及會費2,000元外、其餘如列數。
2,000	2,000	會費、捐助、補助、分攤、照護、救濟與交流活動費	2,000	。
2,000	2,000	會費	2,000	較上年度預算數2,000元，無增減。
2,000	2,000	職業團體會費	2,000	
			2,000	護理師2人公會會費(統籌業務費)。

臺北市地方教育發展基金－臺北市立金華國民中學

基金用途－建築及設備計畫明細表

中華民國109年度

單位：新臺幣元

前年度 決算數	上年度 預算數	科 目	本 年 度 預 算 數	說 明
17,257,054	15,409,000	合計	11,099,000	
17,257,054	15,409,000	購建固定資產、無形資產及非理財 目的之長期投資	11,099,000	
3,312,714	6,853,000	購建固定資產	3,963,000	
	900,000	專案計畫		
	900,000	新興計畫		
	900,000	(一) 校園整修工程		
	900,000	擴充改良房屋建築及設 備		
3,312,714	5,953,000	一般建築及設備計畫	3,963,000	
782,000		校園前瞻基礎建設	1,275,000	
782,000		購置機械及設備	1,275,000	
			1,275,000	新購無線基地臺，85臺*15,000 元(電腦專案計畫)。
505,785		班級設備	411,000	
409,000		購置機械及設備	233,000	
			45,000	汰舊換新CPR訓練模型，3個 *15,000元(教務處)。
			45,000	新購AED教練機，3個*15,000 元(教務處)。
			13,000	新購微型投影機1部(教務處)。
			40,000	汰舊換新高壓消毒鍋1臺(學務 處)。
			15,000	新購動態攝影機1架(學務處)。
			75,000	新購電動騎縫密碼機1臺(總務 處)。
96,785		購置雜項設備	178,000	
			70,000	新購懸吊訓練帶組1組(教務處) 。
			41,000	新購一對一分離式冷氣機 7.1KW含以上1臺(教務處)。
			23,000	汰舊換新飲水機1臺(總務處)。
			22,000	汰舊換新蒸飯箱，2組*11,000 元(總務處)。
			22,000	汰舊換新雙層磁性開閉式白板 (400cm*130cm以上)1座(教務處) 。

臺北市地方教育發展基金－臺北市立金華國民中學

基金用途－建築及設備計畫明細表

中華民國109年度

單位：新臺幣元

前年度 決算數	上年度 預算數	科 目	本 年 度 預 算 數	說 明
21,929		特殊班設備	112,000	
21,929		購置雜項設備	112,000	
			25,000	新購魏氏智力測驗五版1套(特教班)。
			24,000	新購飛輪車1臺(特教班)。
			15,000	新購電視遊樂器1臺(特教班)。
			48,000	新購美術作品收納櫃1個(美術班)
1,903,000	4,060,000	資訊設備	1,484,000	
1,903,000	4,060,000	購置機械及設備	1,484,000	
			334,000	汰舊換新網路及資訊周邊設備(電腦專案計畫)。
			1,150,000	汰舊換新個人電腦，46部*25,000元(電腦專案計畫)。
100,000	1,893,000	校園設備		
77,000	988,000	購置機械及設備		
23,000		購置交通及運輸設備		
	905,000	購置雜項設備		
		專科教室環境改善工程	681,000	
		購置交通及運輸設備	106,000	
			75,600	音樂教室環繞式音響設備(含擴大機及主機)，2組*37,800元(專科教室環境改善工程移列)。
			30,400	地科教室星象儀1組(專科教室環境改善工程移列)。
		購置雜項設備	575,000	
			150,000	地科教室礦物岩石及化石標本組1組(專科教室環境改善工程移列)。
			302,400	音樂教室空調設備，2間*151,200元(含安裝、配管、配線及測試)(專科教室環境改善工程移列)。
			122,600	音樂教室鋼琴，2臺*61,300元(專科教室環境改善工程移列)。

臺北市地方教育發展基金－臺北市立金華國民中學

基金用途－建築及設備計畫明細表

中華民國109年度

單位：新臺幣元

前年度 決算數	上年度 預算數	科 目	本 年 度 預 算 數	說 明
31,000	36,000	購置無形資產	36,000	
31,000	36,000	一般建築及設備計畫	36,000	
31,000	36,000	資訊設備	36,000	
31,000	36,000	購置電腦軟體	36,000	
			36,000	電腦教學軟體費(電腦專案計畫)。
13,913,340	8,520,000	遞延支出	7,100,000	
13,913,340	8,520,000	一般建築及設備計畫	7,100,000	
		忠孝樓北側廁所整修工程	5,000,000	
		遞延修繕房屋建築支出	5,000,000	
			4,574,906	一、施工費。
			333,968	二、委託技術服務費(總包價法)。
			91,126	三、工程管理費(按施工費約2%提列)。
		專科教室環境改善工程	2,100,000	
		遞延修繕房屋建築支出	2,100,000	
			1,887,000	一、施工費。
			176,207	二、委託技術服務費(總包價法)。
			36,793	三、工程管理費(按施工費約2%提列)。
13,913,340	8,520,000	校園整修工程		
12,863,740	8,520,000	遞延修繕房屋建築支出		
1,049,600		其他遞延支出		

本 頁 空 白

預算參考表

臺北市地方教育發展基金－臺北市立金華國民中學

預計平衡表

中華民國109年12月31日

單位：新臺幣千元

107年(前年) 12月31日 決算數	科 目	109年12月31日 預計數	108年12月31日 預計數	比較增減(-)
12,687,663	資產合計	12,675,849	12,684,548	-8,699
12,687,663	資產	12,675,849	12,684,548	-8,699
22,062	流動資產	10,248	18,947	-8,699
22,062	現金	10,248	18,947	-8,699
22,062	銀行存款	10,248	18,947	-8,699
5,477	投資、長期應收款項、貸墊款及準備金	5,477	5,477	
5,477	準備金	5,477	5,477	
3,292	退休及離職準備金	3,292	3,292	
2,185	其他準備金	2,185	2,185	
12,660,125	其他資產	12,660,125	12,660,125	
12,660,125	什項資產	12,660,125	12,660,125	
45	暫付及待結轉帳項	45	45	
12,660,080	代管資產	12,660,080	12,660,080	
12,687,663	負債及基金餘額合計	12,675,849	12,684,548	-8,699
12,672,810	負債	12,672,810	12,672,810	
6,528	流動負債	6,528	6,528	
6,456	應付款項	6,456	6,456	
5,529	應付代收款	5,529	5,529	
927	應付費用	927	927	
72	預收款項	72	72	
72	預收收入	72	72	
12,666,282	其他負債	12,666,282	12,666,282	
12,666,282	什項負債	12,666,282	12,666,282	
2,909	存入保證金	2,909	2,909	
3,292	應付退休及離職金	3,292	3,292	
12,660,080	應付代管資產	12,660,080	12,660,080	
1	暫收及待結轉帳項	1	1	
14,853	基金餘額	3,039	11,738	-8,699
14,853	基金餘額	3,039	11,738	-8,699
14,853	基金餘額	3,039	11,738	-8,699
14,853	累積餘額	3,039	11,738	-8,699

註：1.信託代理與保證資產(負債)前年度決算數0元，上年度預計數0元，本年度預計數0元。

2.或有資產(負債)0元。

3.本基金自93年度起，本固定項目分開原則，將屬長期固定帳項，包括固定資產16,255,312元、無形資產72,600元及長期債務0元等，另立帳類管理，未納入本表。

臺北市地方教育發展基金

各項費用

中華民國

前年度 決算數	上年度 預算數	計畫別		合計	國民教育計畫
		用途別科目			
428,838,607	429,815,000	合計		433,380,000	391,390,000
398,290,521	396,653,000	用人費用		402,839,000	374,940,000
175,133,560	168,828,000	正式員額薪資		175,344,000	156,768,000
173,543,080	167,376,000	職員薪金		173,892,000	156,768,000
1,590,480	1,452,000	工員工資		1,452,000	
7,925,045	8,419,512	聘僱及兼職人員薪資		9,658,392	9,658,392
634,464	616,152	聘用人員薪金		1,268,952	1,268,952
7,290,581	7,803,360	兼職人員酬金		8,389,440	8,389,440
1,053,951	1,694,431	超時工作報酬		1,821,497	935,257
1,053,951	1,694,431	加班費		1,821,497	935,257
38,627,263	45,090,719	獎金		42,386,820	38,005,220
17,266,172	23,910,200	考績獎金		20,310,200	18,250,600
21,361,091	21,180,519	年終獎金		22,076,620	19,754,620
151,954,513	151,675,190	退休及卹償金		152,172,986	150,546,122
151,198,196	150,895,836	職員退休及離職金		151,393,632	149,882,928
190,861	116,160	工員退休及離職金		116,160	
565,456	663,194	卹償金		663,194	663,194
23,596,189	20,945,148	福利費		21,455,305	19,027,009
16,361,448	14,385,384	分擔員工保險費		14,974,968	13,344,192
354,950	480,500	傷病醫藥費		480,500	480,500
1,849,701	2,233,980	員工通勤交通費		2,249,100	1,931,580
5,030,090	3,845,284	其他福利費		3,750,737	3,270,737
8,754,340	10,642,000	服務費用		11,002,000	8,548,000
2,784,864	2,916,876	水電費		2,787,194	2,787,194
2,456,321	2,494,010	工作場所電費		2,455,020	2,455,020
323,174	413,866	工作場所水費		323,174	323,174
5,369	9,000	氣體費		9,000	9,000
202,261	236,996	郵電費		236,862	
46,447	28,916	郵費		29,382	
155,814	207,480	電話費		207,480	
	600	數據通信費			

一臺北市立金華國民中學

彙計表

109年度

單位：新臺幣元

一般行政管理計畫	建築及設備計畫				
30,891,000	11,099,000				
27,899,000					
18,576,000					
17,124,000					
1,452,000					
886,240					
886,240					
4,381,600					
2,059,600					
2,322,000					
1,626,864					
1,510,704					
116,160					
2,428,296					
1,630,776					
317,520					
480,000					
2,454,000					
236,862					
29,382					
207,480					

臺北市地方教育發展基金

各項費用

中華民國

前年度 決算數	上年度 預算數	計畫別		合計	國民教育計畫
		用途別科目			
243,709	349,962	旅運費		392,162	383,762
210,078	319,240	國內旅費		313,040	304,640
5,730	4,600	貨物運費		53,000	53,000
27,901	26,122	其他旅運費		26,122	26,122
4,200		印刷裝訂與廣告費		80,000	80,000
4,200		印刷及裝訂費		80,000	80,000
2,386,721	2,918,500	修理保養及保固費		2,956,860	2,956,860
1,619,371	1,910,000	一般房屋修護費		1,948,560	1,948,560
60,200	186,000	機械及設備修護費		185,800	185,800
707,150	822,500	雜項設備修護費		822,500	822,500
1,555,578	1,782,304	一般服務費		1,810,120	444,296
20,666	66,888	佣金、匯費、經理費及手續費		22,296	22,296
1,110,912	1,269,416	外包費		1,305,824	
424,000	446,000	體育活動費		482,000	422,000
1,451,533	2,311,362	專業服務費		2,612,802	1,895,888
788,553	922,674	講課鐘點、稿費、出席審查及查詢費		1,223,788	1,223,788
9,800	68,700	委託檢驗(定)試驗認證費		69,900	69,900
4,000	6,000	試務甄選費		5,000	5,000
59,400		電腦軟體服務費			
589,780	1,313,988	其他專業服務費		1,314,114	597,200
125,474	126,000	公共關係費		126,000	
125,474	126,000	公共關係費		126,000	
2,698,210	4,657,000	材料及用品費		6,105,000	5,569,000
424,539	1,094,722	使用材料費		2,234,682	2,234,682
424,539	1,094,722	設備零件		2,234,682	2,234,682
2,273,671	3,562,278	用品消耗		3,870,318	3,334,318
344,466	536,800	辦公(事務)用品		685,800	149,800
123,961	135,000	報章雜誌		135,000	135,000
23,287	68,000	醫療用品(非醫療院所使用)		68,000	68,000
1,781,957	2,822,478	其他用品消耗		2,981,518	2,981,518
88,900	148,000	租金、償債、利息及相關手續費		130,000	130,000

一 臺北市立金華國民中學

彙計表

109年度

單位：新臺幣元

一般行政管理計畫	建築及設備計畫				
8,400					
8,400					
1,365,824					
1,305,824					
60,000					
716,914					
716,914					
126,000					
126,000					
536,000					
536,000					
536,000					

臺北市地方教育發展基金

各項費用

中華民國

前年度 決算數	上年度 預算數	計畫別 用途別科目	合計	國民教育計畫
43,180	52,000	交通及運輸設備租金	40,000	40,000
43,180	52,000	車租	40,000	40,000
45,720	96,000	雜項設備租金	90,000	90,000
45,720	96,000	雜項設備租金	90,000	90,000
17,257,054	15,409,000	購建固定資產、無形資產及非理財目的 之長期投資	11,099,000	
3,312,714	6,853,000	購建固定資產	3,963,000	
	900,000	擴充改良房屋建築及設備		
3,171,000	5,048,000	購置機械及設備	2,992,000	
23,000		購置交通及運輸設備	106,000	
118,714	905,000	購置雜項設備	865,000	
31,000	36,000	購置無形資產	36,000	
31,000	36,000	購置電腦軟體	36,000	
13,913,340	8,520,000	遞延支出	7,100,000	
12,863,740	8,520,000	遞延修繕房屋建築支出	7,100,000	
1,049,600		其他遞延支出		
6,328	7,000	稅捐及規費(強制費)	7,000	7,000
6,328	7,000	消費與行為稅	7,000	7,000
6,328	7,000	營業稅	7,000	7,000
1,374,182	1,709,000	會費、捐助、補助、分攤、照護、救濟 與交流活動費	1,610,000	1,608,000
2,000	2,000	會費	2,000	
2,000	2,000	職業團體會費	2,000	
170,000	176,000	捐助、補助與獎助	188,000	188,000
170,000	176,000	獎助學員生給與	188,000	188,000
1,202,182	1,531,000	補貼、獎勵、慰問、照護與救濟	1,420,000	1,420,000
1,202,182	1,531,000	其他補貼、獎勵、慰問、照護與救 濟	1,420,000	1,420,000
369,072	590,000	其他	588,000	588,000
369,072	590,000	其他支出	588,000	588,000
369,072	590,000	其他	588,000	588,000

一 臺北市立金華國民中學

彙計表

109年度

單位：新臺幣元

一般行政管理計畫	建築及設備計畫				
	11,099,000				
	3,963,000				
	2,992,000				
	106,000				
	865,000				
	36,000				
	36,000				
	7,100,000				
	7,100,000				
2,000					
2,000					
2,000					

臺北市地方教育發展基金－臺北市立金華國民中學

員工人數彙計表

中華民國109年度

單位：人

計 畫 及 項 目	上年度最高可 進用員額數	本年度 增減(-)數	本年度最高可 進用員額數	說 明
合計	223	18	241	
國民教育計畫部分	193	18	211	
正式職員	192	17	209	
臨時職員	1	1	2	
一般行政管理計畫部分	30		30	
正式職員	26		26	
正式工員	4		4	

- 註：1.本表不包含臨時工員人數。
 2.本表臨時職員係指奉准有案之約聘僱人員。
 3.外包費編列校警勞務外包2人、消化超額職工5人業務外包費等，計130萬5,824元。

本 頁 空 白

臺北市地方教育發展基金

用人費用

中華民國

計畫及項目	合計	正式 員額 薪資	聘僱 人員 薪資	超時 工作 報酬	津貼	獎 金		
						年終獎金	考績獎金	其他
合計	402,839,000	175,344,000	1,268,952	1,821,497		22,076,620	20,310,200	
國民教育計畫	374,940,000	156,768,000	1,268,952	935,257		19,754,620	18,250,600	
職員薪金	156,768,000	156,768,000						
聘用人員薪金	1,268,952		1,268,952					
兼職人員酬金	8,389,440							
加班費	935,257			935,257				
考績獎金	18,250,600						18,250,600	
年終獎金	19,754,620					19,754,620		
職員退休及離職金	149,882,928							
卹償金	663,194							
分擔員工保險費	13,344,192							
傷病醫藥費	480,500							
員工通勤交通費	1,931,580							
其他福利費	3,270,737							
一般行政管理計畫	27,899,000	18,576,000		886,240		2,322,000	2,059,600	
職員薪金	17,124,000	17,124,000						
工員工資	1,452,000	1,452,000						
加班費	886,240			886,240				
考績獎金	2,059,600						2,059,600	
年終獎金	2,322,000					2,322,000		
職員退休及離職金	1,510,704							
工員退休及離職金	116,160							
分擔員工保險費	1,630,776							
員工通勤	317,520							

—臺北市立金華國民中學

彙計表

109年度

單位：新臺幣元

退休及卹償金		資遣費	福 利 費					提繳費	兼任 人員 用人 費用
退休金	卹償金		分擔 保險費	傷病 醫藥費	提撥 福利金	員工通勤 交通費	其他		
151,509,792	663,194		14,974,968	480,500		2,249,100	3,750,737	8,389,440	
149,882,928	663,194		13,344,192	480,500		1,931,580	3,270,737	8,389,440	
149,882,928	663,194		13,344,192	480,500		1,931,580	3,270,737	8,389,440	
1,626,864			1,630,776			317,520	480,000		
1,510,704									
116,160			1,630,776						
						317,520			

臺北市地方教育發展基金

用人費用

中華民國

計畫及項目	合計	正式 員額 薪資	聘僱 人員 薪資	超時 工作 報酬	津貼	獎 金		
						年終獎金	考績獎金	其他
交通費 其他福利 費	480,000							

- 註：1.本表不包含臨時工員薪津。
 2.本表兼任人員用人費用，係學校教職員兼課或請假代課鐘點費。
 3.外包費編列校警勞務外包2人、消化超額職工5人業務外包費等，計130萬5,824元。

—臺北市立金華國民中學

彙計表

109年度

單位：新臺幣元

退休及卹償金		資遣費	福 利 費					提繳費	兼任人員用人費用
退休金	卹償金		分擔保險費	傷病醫藥費	提撥福利金	員工通勤交通費	其他		
							480,000		

臺北市地方教育發展基金

聘用及約僱

中華民國

區分及職稱	人數	擔任工作	聘用或約僱起訖期間	薪點	年需經費
合計	2				1,684,164
聘用人員小計	2				1,684,164
專業人員	2				1,684,164
聘用人員(424)	2	學校社工師及約聘運動教練	109/1/1-109/12/31	424	1,684,164

—臺北市立金華國民中學

人員明細表

109年度

單位：新臺幣元

小計	月 支			離職 儲金	經費來源 及其科目
	折合 金額	勞保 保險費	健康 保險費		
52,873	52,873				國民教育計畫

臺北市地方教育發展基金－臺北市立金華國民中學

單位（或計畫）成本分析表

中華民國109年度

單位：新臺幣千元

計畫別	單位	單位成本(元)或 平均利(費)率	數量	預算數	說明
合計				433,380	
國民教育計畫				391,390	
一般行政管理計畫				30,891	
建築及設備計畫				11,099	

臺北市地方教育發展基金－臺北市立金華國民中學

5年來主要業務計畫分析表

中華民國109年度

單位：新臺幣千元

年度及項目	單位	數量	單位成本(元)或 平均利(費)率	金額	說明
(本)年度預算數					
國民教育計畫				391,390	
(上)年度預算數					
國民教育計畫				384,276	
(前)年度決算數					
國民教育計畫				381,948	
(106)年度決算數					
國民教育計畫				365,009	
(105)年度決算數					
國民教育計畫				361,193	

臺北市地方教育發展基金－臺北市立金華國民中學

資本資產明細表

中華民國109年度

單位：新臺幣千元

項 目	取得成本 (期初餘額)	以前年度 累計折舊/ 長期投資 評 價	本 年 度 變 動				主要增減 原因說明	本年度累計折 舊/長期投資 評價變動數	期末餘額
			增加		減少				
			金額	類型	金額	類型			
合計	66,512	47,647	3,999		27		6,509	16,328	
土地改良物	1,038	683					76	279	
房屋及建築	1,961	1,039					2	920	
機械及設備	37,901	24,925	2,992	增置			4,916	11,052	
交通及運輸 設備	3,243	2,240	106	增置			239	870	
雜項設備	22,304	18,759	865	增置			1,276	3,134	
電腦軟體	64		36	增置	27	無形資 產攤銷		73	