

中華民國 109 年度 4-0501263

臺北市總預算

臺北市政府教育局主管

臺北市地方教育發展基金

臺北市立雙園國民中學附屬單位預算之分預算

(特別收入基金)

臺北市立雙園國民中學編

# 臺北市地方教育發展基金－臺北市立雙園國民中學

## 目次

中華民國109年度

一、財務摘要 .....	第 1 頁
二、業務計畫及預算概要 .....	第 3 -9 頁
三、預算主要表	
(一) 基金來源、用途及餘絀預計表 .....	第 11 頁
(二) 現金流量預計表 .....	第 12 頁
四、預算明細表	
(一) 基金來源－服務收入明細表 .....	第 13 頁
(二) 基金來源－財產處分收入明細表 .....	第 14 頁
(三) 基金來源－租金收入明細表 .....	第 15 頁
(四) 基金來源－權利金收入明細表 .....	第 16 頁
(五) 基金來源－其他財產收入明細表 .....	第 17 頁
(六) 基金來源－公庫撥款收入明細表 .....	第 18 頁
(七) 基金來源－雜項收入明細表 .....	第 19 頁
(八) 基金用途－國民教育計畫明細表 .....	第 20 -27 頁
(九) 基金用途－一般行政管理計畫明細表 .....	第 28 -30 頁
(十) 基金用途－建築及設備計畫明細表 .....	第 31 -33 頁
五、預算參考表	
(一) 預計平衡表 .....	第 35 頁
(二) 各項費用彙計表 .....	第 36 -41 頁
(三) 員工人數彙計表 .....	第 42 頁
(四) 用人費用彙計表 .....	第 44 -47 頁
(五) 單位（或計畫）成本分析表 .....	第 48 頁
(六) 5年來主要業務計畫分析表 .....	第 49 頁

臺北市地方教育發展基金－臺北市立雙園國民中學

目 次

中華民國109年度

(七) 資本資產明細表 .....	第 50 頁
-------------------	--------

# 臺北市地方教育發展基金－臺北市立雙園國民中學

## 財務摘要

中華民國109年度

單位：新臺幣千元

項 目	本 年 度	上 年 度	比較增減數	%
經營成績：				
基金來源	150,217	150,747	-530	-0.35
基金用途	152,205	154,447	-2,242	-1.45
賸餘(短絀)	-1,988	-3,700	1,712	--
餘絀情形：				
基金餘額	955	2,943	-1,988	-67.55
現金流量(註)：				
現金及約當現金之淨增(減)	-1,988	-3,700	1,712	--

附註：現金流量係採現金及約當現金基礎，包括現金及自投資日起3個月內到期或清償之債權證券。

本 頁 空 白

# 業務計畫及預算概要

# 臺北市地方教育發展基金－臺北市立雙園國民中學

## 業務計畫及預算概要

中華民國 109 年度

### 壹、基金概況

#### 一、設立宗旨及願景：

- (一) 本校遵照憲法第 158 條及 160 條規定，教育文化應發展國民之民族精神、自治精神，國民道德與健全體格、科學及生活智能，以培養青少年七大學習領域及十大基本能力。
- (二) 本校自 91 年度起依教育經費編列與管理法第 13 條規定設置「臺北市地方教育發展基金」，以促進教育健全發展，提昇教育經費運用績效。
- (三) 本校以「築夢雙園、亮麗人生」為願景，形塑「負責、品德、自信、樂學、創造」之學校文化，培養具備「自主學習、溝通合作、問題解決、創思執行、資訊運用」等關鍵能力之未來公民，親師生合作，邁向優質、永續。

#### 二、施政重點：

- (一) 開啟多元智慧：尊重每個學生獨特的個性，以多元智慧的觀點協助他找到生命的亮點，肯定天生我才必有用，能知於學，樂於學。
- (二) 培養生活能力：培養學生帶得走的公民關鍵能力，強化自我管理、閱讀理解、理性批判、問題解決、奉獻服務、溝通表達等核心素養。
- (三) 蘊育人文情懷：在溫馨開放的校園文化中，孕育人文情懷，學會尊重、包容；建構生命的價值、完成人性的開展。
- (四) 建置溫馨民主的校園文化：
  1. 以參與式管理、落實行政、教師會、家長會三者的良性互動。
  2. 以學生第一，教學優先的觀念提昇行政服務效率。
  3. 放下威權心態，開啟校園民主之風氣。
- (五) 推動適性教學：
  1. 落實校本課程理念，採多元化、活潑化的教學及評量。
  2. 運用校內、外資源，加強多元學習能力。
  3. 關懷相對弱勢學生之教學及輔導。
  4. 推動行動學習，充實學生運用資訊之知能，並提昇教師運用學習載具教學之能力。

## 業務計畫及預算概要

中華民國 109 年度

(六) 辦理發展性的訓輔活動：

1. 辦理各項活動、競賽及展演。
2. 推動校內外學習服務。
3. 發展績優社團及校隊，如吉他、花燈、射箭、壘球、園藝等。
4. 加強新興領域教育的辦理，並融入各科教學以收成效。

三、組織概況：

本校設置校長 1 人，綜理全校校務，下設教務處、學生事務處、總務處、輔導室、會計室及人事室等單位。

內部分層業務如下：

(一) 教務處：秉承校長之命，辦理全校教務事項。

1. 教學組：掌理課程編排、課業考查、教學研究及教學指導等事項。
2. 註冊組：掌理註冊、編班、轉學、休學及成績考查等有關學籍事項。
3. 設備組：掌理教學設備計畫之擬定、用具之管理、保管等事項。
4. 資訊組：掌理電腦設備及區域網路之管理、保管等事項。

(二) 學生事務處：秉承校長之命，辦理全校學生事務事項。

1. 訓育組：掌理訓育計畫之擬定，指導班聯會、代聯會等學生自治團體之健全發展，並透過各項活動，實施性別教育，人權教育與群己關係之教育。
2. 體育組：加強學生體能訓練，重視團隊合作精神與良好運動風度之養成。
3. 生教組：重視生活輔導之技巧與方法，加強道德教育與法律常識教育以落實全方位人格教育為目標。
4. 衛生組：重視校園環境之整理與美化，配合宣導實施防災意識、環保教育與人口教育。

(三) 總務處：秉承校長之命，辦理全校總務事項。

1. 事務組：辦理校舍場地佈置及環境美化，監督校舍建築及整修，財物購買保管及分配等事項。
2. 出納組：辦理現金、票據、契約之保管等收支移轉等事項。
3. 文書組：辦理公文收發登記與典守學校印信，撰擬繕校及檔案保管等事項。



## 業務計畫及預算概要

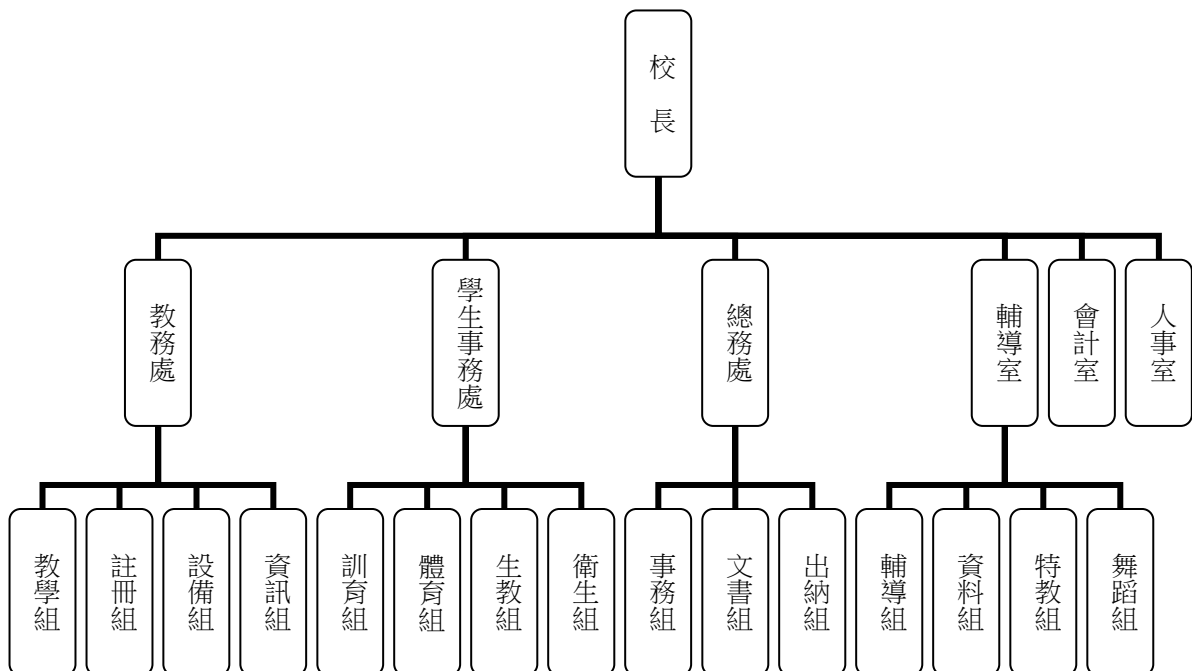
中華民國 109 年度

(四) 輔導室：秉承校長之命，辦理全校學生學習輔導、生活輔導、生涯輔導等事項。

1. 輔導組：掌理學生個案建立、學習輔導、生活輔導、生涯輔導及兩性教育、親職教育等事項。
2. 資料組：辦理輔導資料搜集建檔、組訓愛心家長、實施測驗、社區人力整合、出版親職刊物等事項。
3. 特教組：擬訂特殊教育計畫章則、親師輔導諮詢、特教班甄選鑑別、實施各項診斷測驗、特教學生追蹤輔導等事項。
4. 舞蹈組：掌理舞蹈資優教育之計畫及推行，舞蹈班學生之甄選，舞蹈班成果發表會及辦理舞蹈班學生升學諮詢服務等事項。

(五) 會計室：秉承上級主計機關之監督與指導，並受校長之指揮，依法辦理歲計、會計、統計等事項。

(六) 人事室：秉承上級人事機關之監督與指導，並受校長之指揮，依法辦理人事管理查核等事項。



# 臺北市地方教育發展基金－臺北市立雙園國民中學

## 業務計畫及預算概要

中華民國 109 年度

### 四、基金歸類及屬性：

本校地方教育發展基金依據教育經費編列與管理法第 13 條規定設置，本基金為預算法第 4 條第 1 項第 2 款第 5 目所定之特別收入基金，以本府教育局為管理機關。

### 貳、業務計畫

本年度業務計畫重點與預算配合情形及預期績效，詳列如下：

單位：新臺幣千元

業務計畫名稱	計畫重點內容	預算數	預期績效
國民教育計畫	辦理各項教學、學生事務、圖書及輔導等業務。	114,842	1.新購工藝、自然、社會、圖書等各科教學設備，充實各科教材及用具。 2.革新教學方法，提高教學效能。 3.辦理運動場委外、教師甄選、指定活動等項目。
一般行政管理計畫	綜理學校總務、人事、會計等業務。	19,313	配合校務推動行政處室支援工作，進而增進校務運作。
建築及設備計畫	購置教學所需教學設備等及改善教學環境。	18,050	辦理各學科因應教學課程需要購置教學設備，另辦理運動場跑道整修工程、綜合大樓演藝廳環境改善工程、校園電梯改善工程、校園電源改善工程、圖書館工程，以改善教學環境，增進教學效能，並提高行政效率。

臺北市地方教育發展基金 - 臺北市立雙園國民中學  
業務計畫及預算概要

中華民國 109 年度

參、預算概要

一、基金來源及用途之預計：

(一) 本年度基金來源：

服務收入 8 千元、財產處分收入 1 萬 5 千元、租金收入 22 萬元、權利金收入 168 萬元、其他財產收入 20 萬元、公庫撥款收入 1 億 4,803 萬 7 千元、雜項收入 5 萬 7 千元，本年度基金來源 1 億 5,021 萬 7 千元，較上年度預算數 1 億 5,074 萬 7 千元，減少 53 萬元，約 0.35%，主要係公庫撥款收入減編所致。

(二) 本年度基金用途：

國民教育計畫 1 億 1,484 萬 2 千元，一般行政管理計畫 1,931 萬 3 千元，建築及設備計畫 1,805 萬元，本年度基金用途 1 億 5,220 萬 5 千元，較上年度預算數 1 億 5,444 萬 7 千元，減少 224 萬 2 千元，約 1.45%，主要係減列修繕工程經費所致。

二、基金餘絀之預計：

本年度基金來源及用途相抵後，差短 198 萬 8 千元，較上年度預算數差短 370 萬元，減少 171 萬 2 千元，將移用以前基金餘額 198 萬 8 千元支應。

三、現金流量之預計：

本年度業務活動淨現金流出 198 萬 8 千元。

四、補辦預算事項：無。

# 臺北市地方教育發展基金－臺北市立雙園國民中學

## 業務計畫及預算概要

中華民國 109 年度

### 肆、年度關鍵績效指標：

關鍵策略目標	關鍵績效指標	衡量標準	年度目標值
增進教師特教專業知能	特教教師每年參加特殊教育知能研習至少達 18 小時以上人數比率	通過研習之特教教師人數／中小學特教教師及 1 學期以上特教代理教師總人數 (單位：%)	100%

### 伍、前年度及上年度已過期間實施狀況及成果概述：

#### 一、前（107）年度決算結果及績效達成情形：

##### （一）前年度決算結果：

- 1.基金來源：決算數 1 億 5,903 萬 8 千元，較預算數 1 億 4,498 萬元，計增加 1,405 萬 8 千元，約 9.7%，主要係因教育部補助收入增加所致。
- 2.基金用途：決算數 1 億 5,975 萬 1 千元，較預算數 1 億 4,490 萬 6 千元，計增加 1,484 萬 5 千元，約 10.24%，主要係因執行校舍耐震補強工程、配合非營利幼兒園電源改善及修建工程所致。

##### （二）前年度績效達成情形分析：

年度績效目標	衡量指標	年度目標值	績效衡量暨達成情形分析
提升多元文化學習環境	參與多元文化(國際教育、英語融入教學等)課程及交流學生比率	60%	參與多元文化(國際教育、英語融入教學等)課程計 152 人 占全校學生數 234 人，比率為 65%，達原訂目標值。

# 臺北市地方教育發展基金 - 臺北市立雙園國民中學

## 業務計畫及預算概要

中華民國 109 年度

二、上（108）年度已過期間預算執行情形及績效達成情形：

（一）上年度預算截至 108 年 6 月 30 日止執行情形：

1.基金來源：實際執行數 8,707 萬 7 千元，較預算分配數 7,202 萬元，計增加 1,505 萬 7 千元，約 20.91%，主要係因教育局撥入統籌款收入增加所致。

3.基金用途：實際執行數 8,626 萬 3 千元，較預算分配數 7,572 萬元，計增加 1,054 萬 3 千元，約 13.92%，主要係因執行教育局撥入統籌款支出所致。

（二）上（108）年度績效達成情形分析：

年度績效目標	衡量指標	年度目標值	績效衡量暨達成情形分析
提升多元文化學習環境	與多元文化(國際教育、英語融入教學等)課程參與學生比率	65%	截至 108 年 6 月 (107 學年度第 2 學期止)，參與多元文化(國際教育、英語融入教學等)課程計 155 人占全校學生數 235 人，比率为 66%，達原訂目標值。

本 頁 空 白

# 預算主要表

# 臺北市地方教育發展基金－臺北市立雙園國民中學

## 基金來源、用途及餘絀預計表

中華民國109年度

單位：新臺幣千元

前年度決算數	項 目	本年度預算數	上年度預算數	比較增減（－）
159,039	基金來源	150,217	150,747	-530
5	勞務收入	8	8	
5	服務收入	8	8	
2,349	財產收入	2,115	2,117	-2
24	財產處分收入	15	15	
204	租金收入	220	220	
1,727	權利金收入	1,680	1,680	
393	其他財產收入	200	202	-2
156,524	政府撥入收入	148,037	148,584	-547
156,461	公庫撥款收入	148,037	148,584	-547
63	政府其他撥入收入			
161	其他收入	57	38	19
161	雜項收入	57	38	19
159,751	基金用途	152,205	154,447	-2,242
113,256	國民教育計畫	114,842	111,705	3,137
20,009	一般行政管理計畫	19,313	19,839	-526
26,486	建築及設備計畫	18,050	22,903	-4,853
-713	本期賸餘(短絀)	-1,988	-3,700	1,712
7,356	期初基金餘額	2,943	7,431	-4,487
6,643	期末基金餘額	955	3,731	-2,775

註：前年度決算數細數之和與總數或略有出入，係四捨五入關係，以下各表同。



# 臺北市地方教育發展基金－臺北市立雙園國民中學

## 現金流量預計表

中華民國109年度

單位：新臺幣千元

項 目	本 預	年 算	度 數	說 明
業務活動之現金流量				
本期賸餘(短絀)			-1,988	
業務活動之淨現金流入(流出)			-1,988	
其他活動之現金流量				
其他活動之淨現金流入(流出)				
現金及約當現金之淨增(淨減)			-1,988	
期初現金及約當現金			7,856	
期末現金及約當現金			5,868	

註：本表係採現金及約當現金基礎，包括現金及自投資日起3個月內到期或清償之債權證券。

# 預算明細表

# 臺北市地方教育發展基金－臺北市立雙園國民中學

## 基金來源－服務收入明細表

中華民國109年度

單位：新臺幣元

科 目	單 位	本 年 度 預 算 數			說 明
		數 量 業 務 量	利(費)率	金 額	
合計				8,000	
服務收入				8,000	較上年度預算數8,000元，無增減。 教師甄選報名費收入。 配合預算編列至千元，增列進位數200元。
	人、次	13x2	300	7,800	
	年	1	200	200	

# 臺北市地方教育發展基金－臺北市立雙園國民中學

## 基金來源－財產處分收入明細表

中華民國109年度

單位：新臺幣元

科 目	單位	本 年 度 預 算 數			說 明
		數量 業務量	利(費)率	金 額	
合計				15,000	
財產處分收入	年	1	15,000	15,000	較上年度預算數15,000元，無增減。 財產處分收入。

# 臺北市地方教育發展基金－臺北市立雙園國民中學

## 基金來源－租金收入明細表

中華民國109年度

單位：新臺幣元

科 目	單位	本 年 度 預 算 數			說 明
		數量 業務量	利(費)率	金 額	
合計				220,000	
租金收入				220,000	較上年度預算數220,000元，無增減。 游泳池委外營運管理案土地租金收入。 室內多功能球場委外營運管理案土地租金收入。
	年	1	95,347	95,347	
	年	1	124,653	124,653	

# 臺北市地方教育發展基金－臺北市立雙園國民中學

## 基金來源－權利金收入明細表

中華民國109年度

單位：新臺幣元

科 目	單位	本 年 度 預 算 數			說 明
		數量 業務量	利(費)率	金 額	
合計				1,680,000	
權利金收入	年	1	1,680,000	1,680,000	較上年度預算數1,680,000元，無增減。 游泳池及室內多功能球場委外營運管理案權利金收入(收支對列)。

# 臺北市地方教育發展基金－臺北市立雙園國民中學

## 基金來源－其他財產收入明細表

中華民國109年度

單位：新臺幣元

科 目	單位	本 年 度 預 算 數			說 明
		數量 業務量	利(費)率	金 額	
合計				200,000	
其他財產收入	年	1	200,000	200,000 200,000	較上年度預算數202,000元，減少2,000元。 提供場地出借收入(收支對列)。

# 臺北市地方教育發展基金－臺北市立雙園國民中學

## 基金來源－公庫撥款收入明細表

中華民國109年度

單位：新臺幣元

科 目	單位	本 年 度 預 算 數			說 明
		數量 業務量	利(費)率	金 額	
合計				148,037,000	
公庫撥款收入	年	1	148,037,000	148,037,000	較上年度預算數148,584,000元，減少547,000元。 市府補助款。



# 臺北市地方教育發展基金－臺北市立雙園國民中學

## 基金來源－雜項收入明細表

中華民國109年度

單位：新臺幣元

科 目	單 位	本 年 度 預 算 數			說 明
		數 量 業 務 量	利(費)率	金 額	
合計				57,000	
雜項收入				57,000	較上年度預算數38,000元，增加19,000元。
	年	1	5,000	5,000	圖說費收入。
	年	1	25,000	25,000	廠商履約逾期罰款等收入。
	年	1	27,000	27,000	學生到離校刷卡簡訊通知服務及數位學生證補卡費收入。

# 臺北市地方教育發展基金－臺北市立雙園國民中學

## 基金用途－國民教育計畫明細表

中華民國109年度

單位：新臺幣元

前年度 決算數	上年度 預算數	科 目	本 年 度 預 算 數	說 明
113,255,700	111,705,000	合計	114,842,000	
106,020,308	102,759,000	用人費用	106,933,000	
35,539,314	32,160,000	正式員額薪資	32,160,000	較上年度預算數32,160,000元，無增減。
35,539,314	32,160,000	職員薪金	32,160,000	
			20,808,000	教師27人薪金(詳用人費用彙計表)(含教育部補助導師費108,000元及專任輔導教師640,000元)。
			11,352,000	特教教師14人薪金(詳用人費用彙計表)(含教育部補助導師費84,000元)。
1,423,440	1,631,520	聘僱及兼職人員薪資	1,829,520	較上年度預算數1,631,520元，增加198,000元。
1,423,440	1,631,520	兼職人員酬金	1,829,520	
			72,000	補助調整授課鐘點費之外聘教師勞、健保及勞退費用(教育部補助款)。
			396,000	教師代課鐘點費，本校編制教師總人數41人，按9分之1計，編列5人，每人220節，總節數5人*220節=1,100節，每節360元。
			720,000	補助調整教師授課鐘點費，25人*2節*40週*360元(教育部補助款)。
			40,320	補助調整授課特教教師鐘點費之外聘教師勞、健保及勞退費用(教育部補助款)。
			403,200	補助調整授課特教教師鐘點費，14人*2節*40週*360元(教育部補助款)。
			198,000	體育班外聘教練鐘點費，550節*360元。
510,266	654,580	超時工作報酬	625,270	較上年度預算數654,580元，減少29,310元。
510,266	654,580	加班費	625,270	
			493,331	不休假出勤加班費。
			92,799	不休假出勤加班費(特殊及資源)。
			31,000	開放場地職(工)員加班費(收支對列)。
			8,140	國中小舞蹈班聯合成果發表會工作人員加班費。
7,554,917	7,898,000	獎金	7,898,000	較上年度預算數7,898,000元，無增減。
3,390,833	3,878,000	考績獎金	3,878,000	
			2,221,000	依考績法規定核發之獎金。
			1,657,000	依考績法規定核發之獎金(特殊及資源)。

# 臺北市地方教育發展基金－臺北市立雙園國民中學

## 基金用途－國民教育計畫明細表

中華民國109年度

單位：新臺幣元

前年度 決算數	上年度 預算數	科 目	本 年 度 預 算 數	說 明
4,164,084	4,020,000	年終獎金	4,020,000	
			2,601,000	依規定於年節加發之獎金。
			1,419,000	依規定於年節加發之獎金(特殊及資源)。
55,589,518	54,569,280	退休及卹償金	58,620,360	較上年度預算數54,569,280元，增加4,051,080元。
55,589,518	54,569,280	職員退休及離職金	58,620,360	
			1,737,216	提撥退撫基金。
			979,056	提撥退撫基金(特殊及資源)。
			55,904,088	退休人員月退休金：121人*37,510元*12月=54,464,520元；退休遺族月撫慰金，6人*19,994元*12月=1,439,568元；合計55,904,088元。
5,402,853	5,845,620	福利費	5,799,850	較上年度預算數5,845,620元，減少45,770元。
3,515,468	2,699,328	分擔員工保險費	2,699,328	
			1,739,028	分擔公保、勞保、健保費。
			960,300	分擔公保、勞保、健保費(特殊及資源)。
122,000	244,500	傷病醫藥費	244,500	
			52,500	教職員健康檢查費，15人*3,500元。
			192,000	教職員健康檢查費，12人*16,000元。
401,783	424,620	員工通勤交通費	472,500	
			44,100	教師上下班交通費，7人*10月*1段*630元。
			252,000	教師上下班交通費，20人*10月*2段*630元。
			176,400	特教教師上下班交通費，14人*10月*2段*630元。
1,363,602	2,477,172	其他福利費	2,383,522	
			224,000	休假旅遊補助費。
			48,000	休假旅遊補助費(特殊及資源)。
			24,000	退休人員三節慰問金，4人*6,000元。
			365,000	喪葬補助費，2人*5月*36,500元。
			125,420	結婚補助費，2人*2月*31,355元。
			1,427,102	子女教育補助費。
			170,000	進修補助費。
3,825,213	4,841,000	服務費用	4,160,000	

# 臺北市地方教育發展基金－臺北市立雙園國民中學

## 基金用途－國民教育計畫明細表

中華民國109年度

單位：新臺幣元

前年度 決算數	上年度 預算數	科 目	本 年 度 預 算 數	說 明
1,360,379	2,106,012	水電費	1,900,304	較上年度預算數2,106,012元，減少205,708元。
1,229,198	1,329,202	工作場所電費	1,229,198	電費。
			698,558	游泳池電費。
			80,640	游泳池電費。
			450,000	運動設施場館委外案之電費(收支對列)。
131,181	236,810	工作場所水費	131,106	水費。
			29,506	游泳池水費。
			21,600	游泳池水費。
			80,000	運動設施場館委外案之水費(收支對列)。
	540,000	氣體費	540,000	溫水游泳池燃料費。
68,715	66,600	旅運費	44,400	較上年度預算數66,600元，減少22,200元。
40,290	49,600	國內旅費	43,400	校外教學隨隊人員出差旅費，8人*3天*1,550元。
			37,200	因公市外出差旅費。
			6,200	因公市外出差旅費。
28,425	17,000	貨物運費	1,000	國中小舞蹈班聯合成果發表會演出器材道具貨物運費。
			1,000	國中小舞蹈班聯合成果發表會演出器材道具貨物運費。
9,918		印刷裝訂與廣告費		
9,918		印刷及裝訂費		
1,107,322	1,217,300	修理保養及保固費	1,216,000	較上年度預算數1,217,300元，減少1,300元。
	356,800	一般房屋修護費	356,800	學校校舍及其他建築物等修理維護費。
			156,800	開放場地建築物等修理維護費(收支對列)。
			80,000	開放場地建築物等修理維護費(收支對列)。
			120,000	運動設施場館委外案之建築物修理維護費(收支對列)。
52,513	19,200	機械及設備修護費	17,000	電腦設備維護費(電腦專案計畫)。
			17,000	電腦設備維護費(電腦專案計畫)。
1,054,809	841,300	雜項設備修護費	842,200	各項教學設備及其他公用用具等修理維護費。
			263,200	各項教學設備及其他公用用具等修理維護費。
			81,000	開放場地設備器材修理維護費(收支對列)。

# 臺北市地方教育發展基金－臺北市立雙園國民中學

## 基金用途－國民教育計畫明細表

中華民國109年度

單位：新臺幣元

前年度 決算數	上年度 預算數	科 目	本 年 度 預 算 數	說 明
			498,000	運動設施場館委外設備器材修理維護費(收支對列)。
1,150		保險費		
1,150		其他保險費		
84,842	89,488	一般服務費	84,496	較上年度預算數89,488元，減少4,992元。
4,848	7,488	佣金、匯費、經理費及手續費	2,496	
			2,496	委託超商代收學雜費手續費，208人*2學期*6元。
79,994	82,000	體育活動費	82,000	
			54,000	文康活動費，本校編列教職員27人，每人編列2,000元。
			28,000	文康活動費，本校編列教職員14人，每人編列2,000元(特殊及資源)。
1,192,887	1,361,600	專業服務費	914,800	較上年度預算數1,361,600元，減少446,800元。
979,503	1,226,000	講課鐘點、稿費、出席審查及查詢費	786,000	
			57,600	分組活動外聘鐘點費。
			400,000	舞蹈班分組教學、協同教學外聘技術教師鐘點費。
			21,600	舞蹈班教材編輯費，3班*12月*600元。
			7,200	身障班教材編輯費，1班*12月*600元。
			7,200	特教班教材編輯費，1班*12月*600元。
			26,000	活化教學外聘講座鐘點費，13節*2,000元。
			27,200	課後社團活動指導教師鐘點費。
			12,000	性別平等教育宣導活動外聘講座鐘點費，6節*2,000元。
			22,000	小田園計畫用內聘講座鐘點費，22節*1,000元。
			3,200	國中適性入學宣導外聘講座鐘點費，2節*1,600元(含教育部補助2,000元)。
			26,000	學生輔導指導講座鐘點費，13節*2,000元。
			2,000	技職教育、免試及十二年國教校園宣導講座鐘點費。
			60,000	特殊需求學生智能障礙鑑定外聘講座鐘點

# 臺北市地方教育發展基金－臺北市立雙園國民中學

## 基金用途－國民教育計畫明細表

中華民國109年度

單位：新臺幣元

前年度 決算數	上年度 預算數	科 目	本 年 度 預 算 數	說 明
				費，30節*2,000元。
			114,000	特殊技藝教育班外聘講座鐘點費，57節
				*2,000元。
37,000	130,800	委託檢驗(定)試驗認證費	124,800	
			4,800	飲水機水質檢驗費，4臺*1,200元。
			12,000	消防安全檢測費(班級業務費)。
			8,000	建物公共安全檢查簽證及申報費(班級業務費)。
			100,000	消防安全檢測費及建築公共安全檢查簽證及申報費(收支對列)。
2,000	4,800	試務甄選費	4,000	
			4,000	教師甄選試務費用，5人*800元。
36,000		電腦軟體服務費		
138,384		其他專業服務費		
1,246,519	1,641,000	材料及用品費	1,320,000	
239,346	344,066	使用材料費	472,160	較上年度預算數344,066元，增加128,094元。
				。
239,346	344,066	設備零件	472,160	
			115,200	普通教室學生課桌椅，72套*1,600元(新增)。
				。
			4,000	身障班教學活動教具(特教班業務費)。
			4,000	特教班教學活動教具(特教班業務費)。
			8,800	舞蹈班教學活動教具(舞蹈班業務費)。
			76,000	教學用平板電腦，8部*9,500元(電腦專案計畫)(新增)。
			9,500	比賽箭1打。
			860	配合預算編列至千元，增列進位數860元。
			27,000	舞蹈班教學活動教具(舞蹈班設備費移列)。
			37,800	電腦設備維護及管理費，6班*6,300元(電腦專案計畫)。
			25,000	小田園計畫用園藝用具及栽種箱等設備。
			60,000	綠屋頂計畫用園藝用具及栽種箱等設備。
			81,000	教學活動教具。
			10,000	特殊技藝教育班教學活動教具。
			8,500	待上架運書車1臺(圖書館工程移列)(新增)。

# 臺北市地方教育發展基金－臺北市立雙園國民中學

## 基金用途－國民教育計畫明細表

中華民國109年度

單位：新臺幣元

前年度 決算數	上年度 預算數	科 目	本 年 度 預 算 數	說 明
1,007,173	1,296,934	用品消耗	4,500 847,840	報架1座(圖書館工程移列)(新增)。 較上年度預算數1,296,934元，減少449,094元。
11,776	70,900	辦公(事務)用品	7,200 3,200 3,200	特教班教學用文具用品(特教班業務費)。 身障班教學用文具用品(特教班業務費)。
47,600	35,000	報章雜誌	800 45,000	國中適性入學宣導文具用品。 新購圖書(班級設備費移列)。
15,000	15,000	醫療用品(非醫療院所使用)	15,000 15,000	健康中心藥品。
932,797	1,176,034	其他用品消耗	780,640 34,200 23,200 182,000 6,500 82,920 2,800 13,820 13,820 41,460 42,500 80,000 5,760 34,200 26,000 8,000 2,800	敬師活動費，57人*600元。 垃圾袋費用、消毒藥水、衛生清潔用品費、衛生紙及教室佈置費(班級業務費)。 中低收入戶學生用教科書，140人*1,300元。 童軍教育教學材料。 一般教學材料費，6班*13,820元(班級材料費)。 舞蹈班工作人員逾時誤餐費用(舞蹈班業務費)，35人次*80元。 身障班教學活動材料(特教班教學材料費)。 特教班教學活動材料(特教班教學材料費)。 舞蹈班教學活動材料，3班*13,820元(特教班教學材料費)。 電腦耗材(電腦專案計畫)。 體育班參賽學生、帶隊教職員校外比賽逾時誤餐費用，1,000人次*80元。 游泳池消毒劑。 校慶、運動會表演道具、會場佈置、茶水等雜支。 活化教學材料。 活化教學逾時誤餐費用，100人次*80元。 國中社團活動雜支及材料費。

# 臺北市地方教育發展基金－臺北市立雙園國民中學

## 基金用途－國民教育計畫明細表

中華民國109年度

單位：新臺幣元

前年度 決算數	上年度 預算數	科 目	本 年 度 預 算 數	說 明
			13,000	性別平等教育宣導活動道具、場地佈置、茶水等雜支。
			28,000	小田園計畫用課程材料、肥料、土壤、種苗、植栽及雜支等用品。
			15,000	綠屋頂計畫用肥料、土壤、種苗、植栽及雜支等用品。
			24,000	學生輔導指導所需各項材料。
			600	教師甄選雜支。
			3,200	教師甄選逾時誤餐費用，40人次*80元。
			10,400	國中小舞蹈班聯合成果發表會逾時誤餐費用，130人次*80元。
			10,460	國中小舞蹈班聯合成果發表會場地佈置、茶水、舞衣清洗、清潔用品、護具、化妝品耗材等雜支。
			7,840	特殊需求學生智能障礙鑑定工作材料。
			12,160	特殊需求學生智能障礙鑑定工作逾時誤餐費用，152人次*80元。
			56,000	特殊技藝教育班教學材料費。
151,940	123,000	租金、償債、利息及相關手續費	123,000	
151,940	123,000	交通及運輸設備租金	123,000	較上年度預算數123,000元，無增減。
151,940	123,000	車租	123,000	
			10,000	舞蹈班校外參觀租車費(舞蹈班業務費)。
			13,000	國中生涯發展教育校外參訪租車費。
			100,000	學生活動租車費。
356,973	239,000	稅捐及規費(強制費)	239,000	
88,955	44,268	土地稅	44,000	較上年度預算數44,268元，減少268元。
88,955	44,268	一般土地地價稅	44,000	
			44,000	運動設施場館委外地價稅(收支對列)。
164,718	115,332	房屋稅	116,000	較上年度預算數115,332元，增加668元。
164,718	115,332	一般房屋稅	116,000	
			116,000	運動設施場館委外房屋稅(收支對列)。
103,300	79,400	消費與行為稅	79,000	較上年度預算數79,400元，減少400元。
103,300	79,400	營業稅	79,000	
			8,000	開放場地收入營業稅(收支對列)。
			71,000	運動設施場館委外營業稅(收支對列)。



# 臺北市地方教育發展基金－臺北市立雙園國民中學

## 基金用途－國民教育計畫明細表

中華民國109年度

單位：新臺幣元

前年度 決算數	上年度 預算數	科 目	本 年 度 預 算 數	說 明
1,359,232	1,683,000	會費、捐助、補助、分攤、照護 、救濟與交流活動費	1,730,000	
34,000	40,920	捐助、補助與獎助	40,400	較上年度預算數40,920元，減少520元。
34,000	40,920	獎助學員生給與	40,400	
			400	配合預算編列至千元，增列進位數400元。
			10,000	教育關懷獎每校推薦1名學生獎助金。
			30,000	優秀學生獎學金，15班*2學期*1,000元。
1,325,232	1,642,080	補貼、獎勵、慰問、照護與救 濟	1,689,600	較上年度預算數1,642,080元，增加47,520元。
1,325,232	1,642,080	其他補貼、獎勵、慰問、照 護與救濟	1,689,600	
			1,540,000	清寒學生餐費補助，140人*200日*55元。
			81,600	補助學校午餐使用有機蔬菜計畫，255人*40週*1次*8元。
			68,000	補助弱勢學生冷氣使用費，85人*800元(新增)。
295,515	419,000	其他	337,000	
295,515	419,000	其他支出	337,000	較上年度預算數419,000元，減少82,000元。
295,515	419,000	其他	337,000	
			50,400	執行學生路隊安全導護費及導護志工保險費，2人*40週*10次*63元。
			226,500	體育班參賽學生、帶隊教職員校外比賽活動費。
			13,500	校慶、運動會用獎牌、錦旗。
			26,000	班級自治費，260人*2學期*50元。
			600	國中生涯發展教育費用。
			20,000	運動設施場館委外費用(收支對列)。

# 臺北市地方教育發展基金－臺北市立雙園國民中學

## 基金用途－一般行政管理計畫明細表

中華民國109年度

單位：新臺幣元

前年度 決算數	上年度 預算數	科 目	本 年 度 預 算 數	說 明
20,009,245	19,839,000	合計	19,313,000	
19,086,095	18,663,000	用人費用	17,150,000	
12,553,992	12,264,000	正式員額薪資	11,232,000	較上年度預算數12,264,000元，減少1,032,000元。
10,705,122	10,512,000	職員薪金	10,512,000	
			10,512,000	職員14人薪金(詳用人費用彙計表)。
778,560	720,000	工員工資	720,000	
			720,000	工員2人工資(詳用人費用彙計表)。
1,070,310	1,032,000	警餉		
504,976	545,192	超時工作報酬	499,376	較上年度預算數545,192元，減少45,816元。
504,976	545,192	加班費	499,376	
			499,200	不休假出勤加班費。
			176	校園安全校內同仁例假日人力支援加班費。
3,268,274	3,196,000	獎金	2,981,000	較上年度預算數3,196,000元，減少215,000元。
1,740,364	1,663,000	考績獎金	1,577,000	
			1,577,000	依考績法規定核發之獎金。
1,527,910	1,533,000	年終獎金	1,404,000	
			1,404,000	依規定於年節加發之獎金。
1,179,050	1,059,312	退休及卹償金	976,752	較上年度預算數1,059,312元，減少82,560元。
1,062,838	1,001,712	職員退休及離職金	919,152	
			919,152	提撥退撫基金。
116,212	57,600	工員退休及離職金	57,600	
			57,600	提撥勞工退休準備金(工友)。
1,579,803	1,598,496	福利費	1,460,872	較上年度預算數1,598,496元，減少137,624元。
1,147,980	1,098,816	分擔員工保險費	978,072	
			978,072	分擔公保、勞保、健保費。
156,492	211,680	員工通勤交通費	226,800	
			211,680	職員暨工友上下班交通費，14人*12月*2段*630元。
			15,120	職員暨工友上下班交通費，2人*12月*1段*630元。

# 臺北市地方教育發展基金－臺北市立雙園國民中學

## 基金用途－一般行政管理計畫明細表

中華民國109年度

單位：新臺幣元

前年度 決算數	上年度 預算數	科 目	本 年 度 預 算 數	說 明
275,331	288,000	其他福利費	256,000	
			256,000	休假旅遊補助費。
697,300	837,000	服務費用	1,930,000	
75,092	36,860	郵電費	37,352	較上年度預算數36,860元，增加492元。
75,092	36,860	電話費	37,352	
			37,352	校園安全保全專線電話費。
143,039	196,000	一般服務費	1,297,824	較上年度預算數196,000元，增加1,101,824元。
107,039	160,000	外包費	1,265,824	
			1,105,824	校警勞務外包費，2人*12月*46,076元(新增)。
			160,000	消化超額職工4人(技工、工友)業務外包費。
36,000	36,000	體育活動費	32,000	
			32,000	文康活動費，本校編列職員14人，工員2人，合計16人，每人編列2,000元。
407,169	532,140	專業服務費	522,824	較上年度預算數532,140元，減少9,316元。
407,169	532,140	其他專業服務費	522,824	
			522,824	校園安全機械定點、機動巡邏等保全費用。
72,000	72,000	公共關係費	72,000	較上年度預算數72,000元，無增減。
72,000	72,000	公共關係費	72,000	
			72,000	校長特別費，12月*6,000元。
224,850	338,000	材料及用品費	232,000	
	82,200	使用材料費		較上年度預算數82,200元，減少82,200元。
	82,200	設備零件		
224,850	255,800	用品消耗	232,000	較上年度預算數255,800元，減少23,800元。
219,350	232,000	辦公(事務)用品	232,000	
			231,200	統籌業務費計算如下：普通班6班、藝術才能班3班、特殊班2班、體育班3班、學習資源班1班，1,290元×15班×12月=232,200元，除依實際需求移列會費1,000元外，其餘如列數。
			800	配合預算編列至千元，增列進位數800元。
	17,800	報章雜誌		

# 臺北市地方教育發展基金－臺北市立雙園國民中學

## 基金用途－一般行政管理計畫明細表

中華民國109年度

單位：新臺幣元

前年度 決算數	上年度 預算數	科 目	本 年 度 預 算 數	說 明
5,500	6,000	服裝		
1,000	1,000	會費、捐助、補助、分攤、照護 、救濟與交流活動費	1,000	
1,000	1,000	會費	1,000	較上年度預算數1,000元，無增減。
1,000	1,000	職業團體會費	1,000	
			1,000	護理師1人公會會費(統籌業務費)。

# 臺北市地方教育發展基金－臺北市立雙園國民中學

## 基金用途－建築及設備計畫明細表

中華民國109年度

單位：新臺幣元

前年度 決算數	上年度 預算數	科 目	本 年 度 預 算 數	說 明
26,486,478	22,903,000	合計	18,050,000	
26,486,478	22,903,000	購建固定資產、無形資產及非理財 目的之長期投資	18,050,000	
763,083	1,177,000	購建固定資產	6,410,000	
763,083	1,177,000	一般建築及設備計畫	6,410,000	
		運動場跑道整修工程	3,619,000	
		興建土地改良物	3,619,000	
			3,311,071	一、施工費。
			241,708	二、委託技術服務費(總包價 法)。
			66,221	三、工程管理費(按施工費約 2%提列)。
		校園電梯改善工程	990,000	
		購置機械及設備	990,000	
			990,000	綜合大樓無障礙電梯整修。
		校園前瞻基礎建設	225,000	
		購置機械及設備	225,000	
			225,000	新購無線基地臺，15臺*15,000 元(電腦專案計畫)。
763,083	1,177,000	班級設備	375,000	
488,830	608,000	購置機械及設備	76,000	
			76,000	新購觸控廣告機1臺(教務處)。
172,800	61,800	購置交通及運輸設備	299,000	
101,453	507,200	購置雜項設備	96,000	新購比賽弓套組1組(學務處)。
			82,000	汰舊換新一對一分離式7.1kw 冷氣機，2臺*41,000元(總務處) 。
			98,000	汰舊換新LED字幕機1臺(總務 處)。
			23,000	新購飲水機1臺(總務處)。
		特殊班設備	53,000	
		購置雜項設備	53,000	
			32,000	新購窗型7.1kw冷氣機1臺(特教 班)。
			21,000	新購變頻清潔機器人1臺(舞蹈 班)。

# 臺北市地方教育發展基金－臺北市立雙園國民中學

## 基金用途－建築及設備計畫明細表

中華民國109年度

單位：新臺幣元

前年度 決算數	上年度 預算數	科 目	本 年 度 預 算 數	說 明
		資訊設備	1,110,000	
		購置機械及設備	1,110,000	
			85,000	汰舊換新網路及資訊周邊設備(電腦專案計畫)。
			1,025,000	汰舊換新個人電腦，41部*25,000元(電腦專案計畫)。
		圖書館設備	38,000	
		購置交通及運輸設備	38,000	
			38,000	廣播音響-250W綜合擴大機及喇叭1組(含吊架、麥克風及主機等)(圖書館工程移列)。
	36,000	購置無形資產	36,000	
	36,000	一般建築及設備計畫	36,000	
	36,000	資訊設備	36,000	
	36,000	購置電腦軟體	36,000	
			36,000	電腦教學軟體費(電腦專案計畫)。
25,723,395	21,690,000	遞延支出	11,604,000	
25,723,395	21,690,000	一般建築及設備計畫	11,604,000	
		綜合大樓演藝廳環境改善工程	3,777,000	
		遞延修繕房屋建築支出	3,777,000	
			3,455,626	一、施工費。
			252,261	二、委託技術服務費(總包價法)。
			69,113	三、工程管理費(按施工費約2%提列)。
		校園電源改善工程	4,987,000	
		遞延修繕房屋建築支出	4,987,000	
			4,562,672	一、施工費。
			333,075	二、委託技術服務費(總包價法)。
			91,253	三、工程管理費(按施工費約2%提列)。
		圖書館工程	2,840,000	
		遞延修繕房屋建築支出	2,840,000	
			2,699,247	一、施工費。

# 臺北市地方教育發展基金－臺北市立雙園國民中學

## 基金用途－建築及設備計畫明細表

中華民國109年度

單位：新臺幣元

前年度 決算數	上年度 預算數	科 目	本 年 度 預 算 數	說 明
			87,488	二、委託技術服務費(總包價 法)。
			53,265	三、工程管理費(按施工費約 2%提列)。
25,723,395	21,690,000	校園整修工程		
25,723,395	21,690,000	遞延修繕房屋建築支出		

本 頁 空 白



# 預 算 參 考 表

# 臺北市地方教育發展基金－臺北市立雙園國民中學

## 預計平衡表

中華民國109年12月31日

單位：新臺幣千元

107年(前年) 12月31日 決算數	科 目	109年12月31日 預計數	108年12月31日 預計數	比較增減(-)
2,665,624	資產合計	2,659,936	2,661,924	-1,988
2,665,624	資產	2,659,936	2,661,924	-1,988
11,960	流動資產	6,272	8,260	-1,988
11,556	現金	5,868	7,856	-1,988
11,556	銀行存款	5,868	7,856	-1,988
4	應收款項	4	4	
4	其他應收款	4	4	
400	預付款項	400	400	
400	預付費用	400	400	
2,072	投資、長期應收款項、貸墊款及準備金	2,072	2,072	
2,072	準備金	2,072	2,072	
1,617	退休及離職準備金	1,617	1,617	
456	其他準備金	456	456	
2,651,592	其他資產	2,651,592	2,651,592	
2,651,592	什項資產	2,651,592	2,651,592	
7	存出保證金	7	7	
58	暫付及待結轉帳項	58	58	
2,651,527	代管資產	2,651,527	2,651,527	
2,665,624	負債及基金餘額合計	2,659,936	2,661,924	-1,988
2,658,981	負債	2,658,981	2,658,981	
4,527	流動負債	4,527	4,527	
4,527	應付款項	4,527	4,527	
4,526	應付代收款	4,526	4,526	
1	應付費用	1	1	
2,654,454	其他負債	2,654,454	2,654,454	
2,654,454	什項負債	2,654,454	2,654,454	
1,310	存入保證金	1,310	1,310	
1,617	應付退休及離職金	1,617	1,617	
2,651,527	應付代管資產	2,651,527	2,651,527	
6,643	基金餘額	955	2,943	-1,988
6,643	基金餘額	955	2,943	-1,988
6,643	基金餘額	955	2,943	-1,988
6,643	累積餘額	955	2,943	-1,988

註：1.信託代理與保證資產(負債)前年度決算數1,000,000元，上年度預計數1,000,000元，本年度預計數1,000,000元。

2.或有資產(負債)0元。

3.本基金自93年度起，本固定項目分開原則，將屬長期固定帳項，包括固定資產10,711,558元、無形資產58,916元及長期債務0元等，另立帳類管理，未納入本表。

## 臺北市地方教育發展基金

## 各項費用

中華民國

前年度 決算數	上年度 預算數	計畫別		合計	國民教育計畫
		用途別科目			
159,751,423	154,447,000	合計		152,205,000	114,842,000
125,106,403	121,422,000	用人費用		124,083,000	106,933,000
48,093,306	44,424,000	正式員額薪資		43,392,000	32,160,000
46,244,436	42,672,000	職員薪金		42,672,000	32,160,000
778,560	720,000	工員工資		720,000	
1,070,310	1,032,000	警餉			
1,423,440	1,631,520	聘僱及兼職人員薪資		1,829,520	1,829,520
1,423,440	1,631,520	兼職人員酬金		1,829,520	1,829,520
1,015,242	1,199,772	超時工作報酬		1,124,646	625,270
1,015,242	1,199,772	加班費		1,124,646	625,270
10,823,191	11,094,000	獎金		10,879,000	7,898,000
5,131,197	5,541,000	考績獎金		5,455,000	3,878,000
5,691,994	5,553,000	年終獎金		5,424,000	4,020,000
56,768,568	55,628,592	退休及卹償金		59,597,112	58,620,360
56,652,356	55,570,992	職員退休及離職金		59,539,512	58,620,360
116,212	57,600	工員退休及離職金		57,600	
6,982,656	7,444,116	福利費		7,260,722	5,799,850
4,663,448	3,798,144	分擔員工保險費		3,677,400	2,699,328
122,000	244,500	傷病醫藥費		244,500	244,500
558,275	636,300	員工通勤交通費		699,300	472,500
1,638,933	2,765,172	其他福利費		2,639,522	2,383,522
4,522,513	5,678,000	服務費用		6,090,000	4,160,000
1,360,379	2,106,012	水電費		1,900,304	1,900,304
1,229,198	1,329,202	工作場所電費		1,229,198	1,229,198
131,181	236,810	工作場所水費		131,106	131,106
	540,000	氣體費		540,000	540,000
75,092	36,860	郵電費		37,352	
75,092	36,860	電話費		37,352	
68,715	66,600	旅運費		44,400	44,400
40,290	49,600	國內旅費		43,400	43,400
28,425	17,000	貨物運費		1,000	1,000

# 一 臺北市立雙園國民中學

## 彙計表

109年度

單位：新臺幣元

一般行政管理計畫	建築及設備計畫				
19,313,000	18,050,000				
17,150,000					
11,232,000					
10,512,000					
720,000					
499,376					
499,376					
2,981,000					
1,577,000					
1,404,000					
976,752					
919,152					
57,600					
1,460,872					
978,072					
226,800					
256,000					
1,930,000					
37,352					
37,352					

## 臺北市地方教育發展基金

## 各項費用

中華民國

前年度 決算數	上年度 預算數	計畫別	合計	國民教育計畫
		用途別科目		
9,918		印刷裝訂與廣告費		
9,918		印刷及裝訂費		
1,107,322	1,217,300	修理保養及保固費	1,216,000	1,216,000
	356,800	一般房屋修護費	356,800	356,800
52,513	19,200	機械及設備修護費	17,000	17,000
1,054,809	841,300	雜項設備修護費	842,200	842,200
1,150		保險費		
1,150		其他保險費		
227,881	285,488	一般服務費	1,382,320	84,496
4,848	7,488	佣金、匯費、經理費及手續費	2,496	2,496
107,039	160,000	外包費	1,265,824	
115,994	118,000	體育活動費	114,000	82,000
1,600,056	1,893,740	專業服務費	1,437,624	914,800
979,503	1,226,000	講課鐘點、稿費、出席審查及查詢費	786,000	786,000
37,000	130,800	委託檢驗(定)試驗認證費	124,800	124,800
2,000	4,800	試務甄選費	4,000	4,000
36,000		電腦軟體服務費		
545,553	532,140	其他專業服務費	522,824	
72,000	72,000	公共關係費	72,000	
72,000	72,000	公共關係費	72,000	
1,471,369	1,979,000	材料及用品費	1,552,000	1,320,000
239,346	426,266	使用材料費	472,160	472,160
239,346	426,266	設備零件	472,160	472,160
1,232,023	1,552,734	用品消耗	1,079,840	847,840
231,126	302,900	辦公(事務)用品	239,200	7,200
47,600	52,800	報章雜誌	45,000	45,000
5,500	6,000	服裝		
15,000	15,000	醫療用品(非醫療院所使用)	15,000	15,000
932,797	1,176,034	其他用品消耗	780,640	780,640
151,940	123,000	租金、償債、利息及相關手續費	123,000	123,000
151,940	123,000	交通及運輸設備租金	123,000	123,000

一 臺北市立雙園國民中學

彙計表

109年度

單位：新臺幣元

一般行政管理計畫	建築及設備計畫				
<p>1,297,824</p> <p>1,265,824</p> <p>32,000</p> <p>522,824</p> <p>522,824</p> <p>72,000</p> <p>72,000</p> <p>232,000</p> <p>232,000</p> <p>232,000</p>					

# 臺北市地方教育發展基金

## 各項費用

中華民國

前年度 決算數	上年度 預算數	計畫別 用途別科目	合計	國民教育計畫
151,940	123,000	車租	123,000	123,000
26,486,478	22,903,000	購建固定資產、無形資產及非理財目的 之長期投資	18,050,000	
763,083	1,177,000	購建固定資產	6,410,000	
		興建土地改良物	3,619,000	
488,830	608,000	購置機械及設備	2,401,000	
172,800	61,800	購置交通及運輸設備	38,000	
101,453	507,200	購置雜項設備	352,000	
	36,000	購置無形資產	36,000	
	36,000	購置電腦軟體	36,000	
25,723,395	21,690,000	遞延支出	11,604,000	
25,723,395	21,690,000	遞延修繕房屋建築支出	11,604,000	
356,973	239,000	稅捐及規費(強制費)	239,000	239,000
88,955	44,268	土地稅	44,000	44,000
88,955	44,268	一般土地地價稅	44,000	44,000
164,718	115,332	房屋稅	116,000	116,000
164,718	115,332	一般房屋稅	116,000	116,000
103,300	79,400	消費與行為稅	79,000	79,000
103,300	79,400	營業稅	79,000	79,000
1,360,232	1,684,000	會費、捐助、補助、分攤、照護、救濟 與交流活動費	1,731,000	1,730,000
1,000	1,000	會費	1,000	
1,000	1,000	職業團體會費	1,000	
34,000	40,920	捐助、補助與獎助	40,400	40,400
34,000	40,920	獎助學員生給與	40,400	40,400
1,325,232	1,642,080	補貼、獎勵、慰問、照護與救濟	1,689,600	1,689,600
1,325,232	1,642,080	其他補貼、獎勵、慰問、照護與救濟	1,689,600	1,689,600
295,515	419,000	其他	337,000	337,000
295,515	419,000	其他支出	337,000	337,000
295,515	419,000	其他	337,000	337,000

# 一 臺北市立雙園國民中學

## 彙計表

109年度

單位：新臺幣元

一般行政管理計畫	建築及設備計畫				
	18,050,000				
	6,410,000				
	3,619,000				
	2,401,000				
	38,000				
	352,000				
	36,000				
	36,000				
	11,604,000				
	11,604,000				
1,000					
1,000					
1,000					



# 臺北市地方教育發展基金－臺北市立雙園國民中學

## 員工人數彙計表

中華民國109年度

單位：人

計 畫 及 項 目	上年度最高可 進用員額數	本年度 增減(-)數	本年度最高可 進用員額數	說 明
合計	59	-2	57	
國民教育計畫部分	41		41	
正式職員	41		41	
一般行政管理計畫部分	18	-2	16	
正式職員	16	-2	14	
正式工員	2		2	

- 註：1.本表不包含臨時工員人數。  
 2.本表臨時職員係指奉准有案之約聘僱人員。  
 3.外包費編列校警外包2人及消化超額職工(技工、工友)業務外包費等，計126萬5,824元。

本 頁 空 白

## 臺北市地方教育發展基金

## 用人費用

中華民國

計畫及項目	合計	正式 員額 薪資	聘僱 人員 薪資	超時 工作 報酬	津貼	獎 金		
						年終獎金	考績獎金	其他
合計	124,083,000	43,392,000		1,124,646		5,424,000	5,455,000	
國民教育計畫	106,933,000	32,160,000		625,270		4,020,000	3,878,000	
職員薪金	32,160,000	32,160,000						
兼職人員 酬金	1,829,520							
加班費	625,270			625,270				
考績獎金	3,878,000						3,878,000	
年終獎金	4,020,000					4,020,000		
職員退休 及離職金	58,620,360							
分擔員工 保險費	2,699,328							
傷病醫藥 費	244,500							
員工通勤 交通費	472,500							
其他福利 費	2,383,522							
一般行政管理計畫	17,150,000	11,232,000		499,376		1,404,000	1,577,000	
職員薪金	10,512,000	10,512,000						
工員工資	720,000	720,000						
加班費	499,376			499,376				
考績獎金	1,577,000						1,577,000	
年終獎金	1,404,000					1,404,000		
職員退休 及離職金	919,152							
工員退休 及離職金	57,600							

一 臺北市立雙園國民中學

彙計表

109年度

單位：新臺幣元

退休及卹償金		資遣費	福 利 費					提繳費	兼任 人員 用人 費用
退休金	卹償金		分擔 保險費	傷病 醫藥費	提撥 福利金	員工通勤 交通費	其他		
59,597,112			3,677,400	244,500		699,300	2,639,522	1,829,520	
58,620,360			2,699,328	244,500		472,500	2,383,522	1,829,520	
58,620,360			2,699,328	244,500		472,500	2,383,522	1,829,520	
976,752			978,072			226,800	256,000		
919,152									
57,600									



一 臺北市立雙園國民中學

彙計表

109年度

單位：新臺幣元

退休及卹償金		資遣費	福 利 費					提繳費	兼任 人員 用人 費用
退休金	卹償金		分擔 保險費	傷病 醫藥費	提撥 福利金	員工通勤 交通費	其他		
			978,072			226,800	256,000		

# 臺北市地方教育發展基金－臺北市立雙園國民中學

## 單位（或計畫）成本分析表

中華民國109年度

單位：新臺幣千元

計畫別	單位	單位成本(元)或 平均利(費)率	數量	預算數	說明
合計				152,205	
國民教育計畫				114,842	
一般行政管理計畫				19,313	
建築及設備計畫				18,050	

# 臺北市地方教育發展基金－臺北市立雙園國民中學

## 5年來主要業務計畫分析表

中華民國109年度

單位：新臺幣千元

年度及項目	單位	數量	單位成本(元)或 平均利(費)率	金額	說明
(本)年度預算數					
國民教育計畫				114,842	
(上)年度預算數					
國民教育計畫				111,705	
(前)年度決算數					
國民教育計畫				113,256	
(106)年度決算數					
國民教育計畫				108,448	
(105)年度決算數					
國民教育計畫				110,723	



# 臺北市地方教育發展基金－臺北市立雙園國民中學

## 資本資產明細表

中華民國109年度

單位：新臺幣千元

項 目	取得成本 (期初餘額)	以前年度 累計折舊/ 長期投資 評 價	本 年 度 變 動				主要增減 原因說明	本年度累計折 舊/長期投資 評價變動數	期末餘額
			增加		減少				
			金額	類型	金額	類型			
資產	44,150	37,445	6,446		29		2,352	10,770	
土地改良物	1,063	600	3,619	增置			184	3,898	
機械及設備	17,899	14,142	2,401	增置			1,744	4,414	
交通及運輸 設備	12,313	11,937	38	增置			56	358	
雜項設備	12,822	10,767	352	增置			367	2,041	
電腦軟體	52		36	增置	29	無形資 產攤銷		59	