

中華民國 109 年度 4-0501296

臺北市總預算案

臺北市政府教育局主管

臺北市地方教育發展基金

臺北市立麗山國民中學附屬單位預算之分預算

(特別收入基金)

臺北市立麗山國民中學編

# 臺北市地方教育發展基金－臺北市立麗山國民中學

## 目次

中華民國109年度

一、財務摘要 .....	第 1 頁
二、業務計畫及預算概要 .....	第 3 -10 頁
三、預算主要表	
(一) 基金來源、用途及餘絀預計表 .....	第 11 頁
(二) 現金流量預計表 .....	第 12 頁
四、預算明細表	
(一) 基金來源－服務收入明細表 .....	第 13 頁
(二) 基金來源－財產處分收入明細表 .....	第 14 頁
(三) 基金來源－其他財產收入明細表 .....	第 15 頁
(四) 基金來源－公庫撥款收入明細表 .....	第 16 頁
(五) 基金來源－雜項收入明細表 .....	第 17 頁
(六) 基金用途－國民教育計畫明細表 .....	第 18 -27 頁
(七) 基金用途－一般行政管理計畫明細表 .....	第 28 -30 頁
(八) 基金用途－建築及設備計畫明細表 .....	第 31 -34 頁
五、預算參考表	
(一) 預計平衡表 .....	第 35 頁
(二) 各項費用彙計表 .....	第 36 -41 頁
(三) 員工人數彙計表 .....	第 42 頁
(四) 用人費用彙計表 .....	第 44 -47 頁
(五) 聘用及約僱人員明細表 .....	第 48 -49 頁
(六) 單位（或計畫）成本分析表 .....	第 50 頁
(七) 5年來主要業務計畫分析表 .....	第 51 頁
(八) 資本資產明細表 .....	第 52 頁

# 臺北市地方教育發展基金－臺北市立麗山國民中學

## 財務摘要

中華民國109年度

單位：新臺幣千元

項 目	本 年 度	上 年 度	比較增減數	%
經營成績：				
基金來源	299,141	294,621	4,520	1.53
基金用途	302,160	295,951	6,209	2.10
賸餘(短絀)	-3,019	-1,330	-1,689	--
餘絀情形：				
基金餘額	500	3,519	-3,019	-85.79
現金流量(註)：				
現金及約當現金之淨增(減)	-3,019	-1,330	-1,689	--

附註：現金流量係採現金及約當現金基礎，包括現金及自投資日起3個月內到期或清償之債權證券。

本 頁 空 白

# 業務計畫及預算概要

# 臺北市地方教育發展基金 - 臺北市立麗山國民中學

## 業務計畫及預算概要

中華民國 109 年度

### 壹、基金概況

#### 一、設立宗旨及願景：

- (一) 本校遵照憲法第 158 條及 160 條規定，教育文化應發展國民之民族精神、自治精神，國民道德與健全體格、科學及生活智能，以培養青少年七大學習領域及十大基本能力。
- (二) 本校自 91 年度起依教育經費編列與管理法第 13 條規定設置「臺北市地方教育發展基金」，以促進教育健全發展，提昇教育經費運用績效。
- (三) 麗山 LISHAN 願景：以愛(Love)孕育理想(Ideal) 以笑容(Smile)揮灑健康(Health) 以行動(Action)展現真我(Nature)，成為一所「培育以愛分享理想，以歡笑負責健康，以行動創新領導，形塑圓滿校園」的優質精緻學習園地。

#### 二、施政重點：

- (一) 開啟多元智慧：尊重每個學生獨特的個性，以多元智慧的觀點協助他找到生命的亮點，肯定天生我才必有用，能知於學，樂於學。
- (二) 培養生活能力：培養學生帶得走的公民關鍵能力，強化自我管理、閱讀理解、理性批判、問題解決、奉獻服務、溝通表達等核心素養。
- (三) 蘊育人文情懷：在溫馨開放的校園文化中，孕育人文情懷，學會尊重、包容；建構生命的價值、完成人性的開展。
- (四) 建置溫馨民主的校園文化：
  1. 以參與式管理、落實行政、教師會、家長會三者的良性互動。
  2. 以學生第一，教學優先的觀念提昇行政服務效率。
  3. 放下威權心態，開啟校園民主之風氣。
- (五) 推動適性教學：
  1. 落實校本課程理念，採多元化、活潑化的教學及評量。
  2. 運用校內、外資源，加強多元學習能力。
  3. 關懷相對弱勢學生之教學及輔導。
  4. 推動行動學習，充實學生運用資訊之知能，並提昇教師運用學習載具教學之能力。
- (六) 辦理發展性的訓輔活動：
  1. 辦理各項活動、競賽及展演。

## 業務計畫及預算概要

中華民國 109 年度

2. 推動校內外學習服務。
3. 發展績優社團及校隊，如桌球隊、籃球隊、手球隊、田徑隊、管樂隊、弦樂隊、直笛團、打擊樂團、童軍團、女童軍團、武術團、溜冰團、高爾夫球團等。
4. 加強新興領域教育的辦理，並融入各科教學以收成效。

### 三、組織概況（另附組織系統圖）：

本校設置校長 1 人，綜理全校校務，下設教務處、學生事務處、總務處、輔導室、會計室及人事室等單位。

內部分層業務如下：

#### （一）教務處：秉承校長之命，辦理全校教務事項。

1. 教學組：掌理課程編排、課業考查、學藝競賽、教學研究、教師進修、差假、教師調代課及缺補課之查核等事項。
2. 註冊組：掌理註冊、編班、轉學、學籍保管、各項獎助學金補助及成績考查等有關學籍等事項。
3. 課研組：掌理教師專業發展評鑑、教學輔導制度、學生海外體驗學習活動、教科書編選、教學用具之管理、保管及出版學校刊物等事項。
4. 資訊組：掌理電腦設備及區域網路之管理、保管等事項。

#### （二）學生事務處：秉承校長之命，辦理全校學生事務事項。

1. 訓育組：掌理訓育計畫之擬定及辦理各類訓育活動等事項。
2. 體育組：掌理學生體育活動、體格鍛鍊等事項。
3. 生教組：掌理學生日常生活常規，辦理交通導護等事項。
4. 衛生組：掌理健康檢查，個人及環境衛生檢查、保健等事項。

#### （三）總務處：秉承校長之命，辦理全校總務事項。

1. 事務組：掌理校舍、校具、財產、物品採購保管、工程發包、監工及驗收等事項。
2. 文書組：掌理文件收發登錄、撰擬繕校、典守學校印信、檔案保管、整理各項會議紀錄及校史等事項。
3. 出納組：掌理現金、零用金、票據、契約之保管等收支事項，辦理員工薪津發放及各項扣繳單據證明等事項。

#### （四）輔導室：秉承校長之命，辦理全校學生學習輔導、生活輔導、生涯輔導等事項。

## 業務計畫及預算概要

中華民國 109 年度

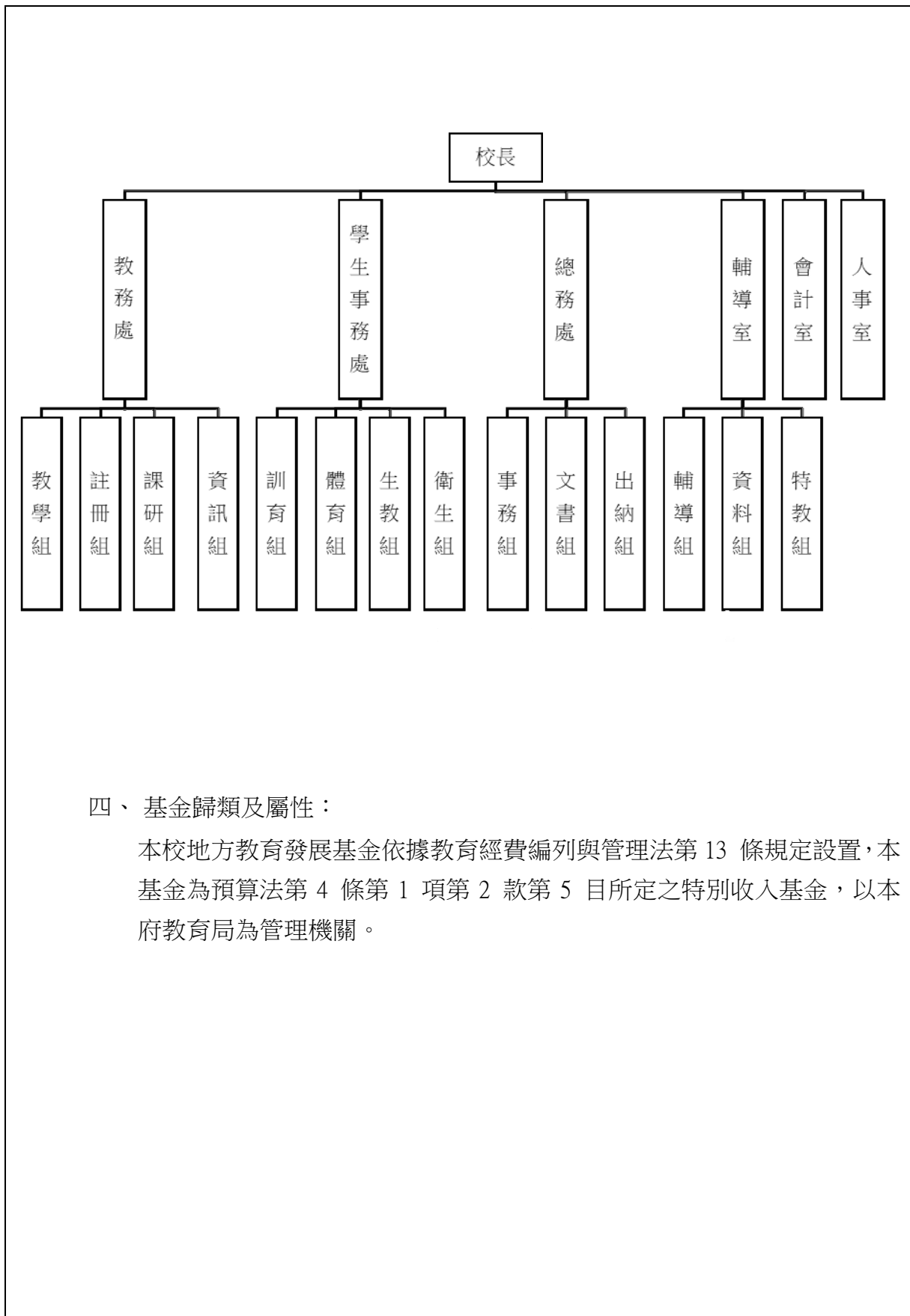
1. 輔導組：掌理學生個案建立、學習輔導、生活輔導、生涯輔導及兩性教育、親職教育等事項。
  2. 資料組：辦理輔導資料搜集建檔、組訓愛心家長、實施測驗、社區人力整合、出版親職刊物等事項。
  3. 特教組：擬訂特殊教育計畫章則、親師輔導諮詢、特教班甄選鑑別、實施各項診斷測驗、特教學生追蹤輔導等事項。
- (五) 會計室：秉承上級主計機關之監督與指導，並受校長之指揮，依法辦理歲計、會計、統計等事項。
- (六) 人事室：秉承上級人事機關之監督與指導，並受校長之指揮，依法辦理人事管理查核等事項。



# 臺北市地方教育發展基金 - 臺北市立麗山國民中學

## 業務計畫及預算概要

中華民國 109 年度



# 臺北市地方教育發展基金 - 臺北市立麗山國民中學

## 業務計畫及預算概要

中華民國 109 年度

### 貳、業務計畫

本年度業務計畫重點與預算配合情形及預期績效，詳列如下：

單位：新臺幣千元

業務計畫名稱	計畫重點內容	預算數	預 期 績 效
國民教育計畫	辦理各項教學、學生事務及輔導等業務。	259,989	1.新購教學設備，充實教材及用具。 2.革新教學方法，提高教學效能。 3.辦理教師甄選、指定活動等項目，藉由辦理各項活動鍛鍊學生強健的身體，增進學生各項生活智能。
一般行政管理計畫	綜理學校總務、人事、會計等業務。	30,579	配合校務推動行政處室支援工作，進而增進校務運作。
建築及設備計畫	購置教學所需教學設備等及改善教學環境。	11,592	辦理各學科因應教學課程需要購置教學設備，另辦理校園電梯改善工程、校園伸縮縫及樓梯止滑條更新整修工程、專科教室環境改善工程，以改善教學環境並提高行政效率。

### 參、預算概要

#### 一、基金來源及用途之預計：

##### (一) 本年度基金來源：

服務收入 2 萬 4 千元、財產處分收入 3 萬 6 千元、其他財產收入 24 萬 7 千元、公庫撥款收入 2 億 9,875 萬 1 千元、雜項收入 8 萬 3 千元，本年度基金來源 2 億 9,914 萬 1 千元，較上年度預算數 2 億 9,462 萬 1 千元，增加 452 萬元，約 1.53%，主要係公庫撥款收入增編所致。

##### (二) 本年度基金用途：

國民教育計畫 2 億 5,998 萬 9 千元，一般行政管理計畫 3,057 萬 9 千元，建築及設備計畫 1,159 萬 2 千元，本年度基金用途 3 億 216 萬元，較上年度預算數 2 億 9,595 萬 1 千元，增加 620 萬 9 千元，約 2.10%，主要係辦理校園電梯改善工程、校園伸縮縫及樓梯止滑條更新整修工程、專科教室環境改善工程所致。

# 臺北市地方教育發展基金 - 臺北市立麗山國民中學

## 業務計畫及預算概要

中華民國 109 年度

### 二、基金餘絀之預計：

本年度基金來源及用途相抵後，差短 301 萬 9 千元，較上年度預算數差短 133 萬元，增加 168 萬 9 千元，將移用以前基金餘額 301 萬 9 千元支應。

### 三、現金流量之預計：

本年度業務活動淨現金流出 301 萬 9 千元。

### 四、補辦預算事項：無

### 肆、年度關鍵績效指標：

關鍵策略目標	關鍵績效指標	衡量標準	年度目標值
創新實驗教育	學生參加創新或實驗課程比率	當年度國中參加創新或實驗課程學生人數-前一年度國中參加創新或實驗課程學生人數/前一年度國中參加創新或實驗課程學生人數*100% (單位：%)	70%

### 伍、前年度及上年度已過期間實施狀況及成果概述：

#### 一、前（107）年度決算結果及績效達成情形：

##### （一）前年度決算結果：

1.基金來源：決算數 2 億 8,544 萬 6 千元，較預算數 2 億 7,592 萬 6 千元，計增加 952 萬元，約 3.45%，主要係因教育局及教育部補助收入增加所致。

2.基金用途：決算數 2 億 8,599 萬 4 千元，較預算數 2 億 7,723 萬 4

# 臺北市地方教育發展基金 - 臺北市立麗山國民中學

## 業務計畫及預算概要

中華民國 109 年度

千元，計增加 876 萬元，約 3.16%，主要係因人事費增加及執行教育局補助款辦理 107 年度專科教室環境改善工程第二期等 2 項工程所致。

(二) 前年度績效達成情形分析：

年度績效目標	衡量指標	年度目標值	績效衡量暨達成情形分析
增進學生參與創新實驗教育	學生參加創新或實驗課程成長率	50%	學生參與藝術亮點課程、彭博教育課程、程式語言等創新實驗課程人數計 155 人，較之 106 年度 98 人，成長率為 58%，達原訂目標值 50%。

二、上（108）年度已過期間預算執行情形及績效達成情形：

(一) 上年度預算截至 108 年 6 月 30 日止執行情形：

1. 基金來源：實際執行數 1 億 7,799 萬 9 千元，較預算分配數 1 億 7,683 萬元，計增加 116 萬 9 千元，約 0.66%，主要係因教育部補助收入增加所致。
2. 基金用途：實際執行數 1 億 6,044 萬 8 千元，較預算分配數 1 億 7,816 萬元，計減少 1,771 萬 2 千元，約 9.94%，主要係因執行用人費用提前分配所致。

(二) 上（108）年度績效達成情形分析：

年度績效目標	衡量指標	年度目標值	績效衡量暨達成情形分析
創新實驗教育	學生參加創新或實驗課程比率	60%	截至 108 年 6 月，學生參與第二外國語課程、108 課綱校本實驗課程、彭博教

臺北市地方教育發展基金 - 臺北市立麗山國民中學

業務計畫及預算概要

中華民國 109 年度

				育課程、藝術亮點課程，程式語言等創新實驗課程人數計 250 人，較之 107 年度 155 人，成長率為 61%，達原訂目標值 60%。
--	--	--	--	--

# 預算主要表

# 臺北市地方教育發展基金－臺北市立麗山國民中學

## 基金來源、用途及餘絀預計表

中華民國109年度

單位：新臺幣千元

前年度決算數	項 目	本年度預算數	上年度預算數	比較增減（－）
285,446	基金來源	299,141	294,621	4,520
21	勞務收入	24	25	-1
21	服務收入	24	25	-1
234	財產收入	283	283	
99	財產處分收入	36	36	
134	其他財產收入	247	247	
285,104	政府撥入收入	298,751	294,261	4,490
283,983	公庫撥款收入	298,751	294,261	4,490
1,120	政府其他撥入收入			
87	其他收入	83	52	31
87	雜項收入	83	52	31
285,994	基金用途	302,160	295,951	6,209
245,205	國民教育計畫	259,989	249,421	10,568
30,525	一般行政管理計畫	30,579	30,986	-407
10,264	建築及設備計畫	11,592	15,544	-3,952
-548	本期賸餘(短絀)	-3,019	-1,330	-1,689
5,397	期初基金餘額	3,519	4,090	-571
4,849	期末基金餘額	500	2,760	-2,260

註：前年度決算數細數之和與總數或略有出入，係四捨五入關係，以下各表同。

# 臺北市地方教育發展基金－臺北市立麗山國民中學

## 現金流量預計表

中華民國109年度

單位：新臺幣千元

項 目	本 預	年 算	度 數	說 明
業務活動之現金流量				
本期賸餘(短絀)			-3,019	
業務活動之淨現金流入(流出)			-3,019	
其他活動之現金流量				
其他活動之淨現金流入(流出)				
現金及約當現金之淨增(淨減)			-3,019	
期初現金及約當現金			10,714	
期末現金及約當現金			7,695	

註：本表係採現金及約當現金基礎，包括現金及自投資日起3個月內到期或清償之債權證券。



# 預算明細表

# 臺北市地方教育發展基金－臺北市立麗山國民中學

## 基金來源－服務收入明細表

中華民國109年度

單位：新臺幣元

科 目	單 位	本 年 度 預 算 數			說 明
		數 量 業 務 量	利(費)率	金 額	
合計 服務收入	人	80	300	24,000 24,000 24,000	較上年度預算數25,000元，減少1,000元。 教師甄選報名費收入。

# 臺北市地方教育發展基金－臺北市立麗山國民中學

## 基金來源－財產處分收入明細表

中華民國109年度

單位：新臺幣元

科 目	單位	本 年 度 預 算 數			說 明
		數量 業務量	利(費)率	金 額	
合計				36,000	
財產處分收入	年	1	36,000	36,000	較上年度預算數36,000元，無增減。 報廢財產處分收入。

# 臺北市地方教育發展基金－臺北市立麗山國民中學

## 基金來源－其他財產收入明細表

中華民國109年度

單位：新臺幣元

科 目	單位	本 年 度 預 算 數			說 明
		數量 業務量	利(費)率	金 額	
合計				247,000	
其他財產收入				247,000	較上年度預算數247,000元，無增減。
	年	1	40,000	40,000	教職員工停車收入。
	年	1	7,000	7,000	員生消費合作社使用費。
	年	1	200,000	200,000	開放學校場地收入(收支對列)。

# 臺北市地方教育發展基金－臺北市立麗山國民中學

## 基金來源－公庫撥款收入明細表

中華民國109年度

單位：新臺幣元

科 目	單位	本 年 度 預 算 數			說 明
		數量 業務量	利(費)率	金 額	
合計				298,751,000	
公庫撥款收入	年	1	298,751,000	298,751,000	較上年度預算數294,261,000元，增加4,490,000元。 市府補助款。

臺北市地方教育發展基金－臺北市立麗山國民中學

基金來源－雜項收入明細表

中華民國109年度

單位：新臺幣元

科 目	單位	本 年 度 預 算 數			說 明
		數量 業務量	利(費)率	金 額	
合計				83,000	
雜項收入	年	1	83,000	83,000	較上年度預算數52,000元，增加31,000元。 數位學生證補卡費用等雜項收入。

# 臺北市地方教育發展基金－臺北市立麗山國民中學

## 基金用途－國民教育計畫明細表

中華民國109年度

單位：新臺幣元

前年度 決算數	上年度 預算數	科 目	本 年 度 預 算 數	說 明
245,204,936	249,421,000	合計	259,989,000	
234,006,887	236,087,000	用人費用	246,330,000	
125,900,814	129,588,000	正式員額薪資	137,820,000	較上年度預算數129,588,000元，增加8,232,000元。
125,900,814	129,588,000	職員薪金	137,820,000	
			123,756,000	教職員146人薪金(詳用人費用彙計表)(含教育部補助導師費756,000元及專任輔導教師1,920,000元)。
			7,380,000	教職員9人薪金(詳用人費用彙計表)。
			6,684,000	教職員8人薪金(體育班教師6人及專任運動教練2人)(詳用人費用彙計表)(含教育部補助導師費36,000元)。
7,495,946	6,717,744	聘僱及兼職人員薪資	7,137,684	較上年度預算數6,717,744元，增加419,940元。
514,754	538,704	聘用人員薪金	562,644	
			562,644	專任輔導人員1人薪金(詳聘用及約僱人員明細表)(含教育部補助款52萬8,000元)。
6,981,192	6,179,040	兼職人員酬金	6,575,040	
			429,120	補助調整授課鐘點費之外聘教師勞、健保及勞退費用(教育部補助款)。
			1,425,600	教師代課鐘點費，本校編制教師總人數161人，按9分之1計，編列18人，每人220節，總節數18人*220節=3,960節，每節360元。
			4,291,200	補助調整教師授課鐘點費，149人*2節*40週*360元(教育部補助款)。
			25,920	補助調整授課鐘點費之外聘教師勞、健保及勞退費用(教育部補助款)。
			259,200	補助調整授課特教教師鐘點費，9人*2節*40週*360元(教育部補助款)。
			43,200	體育班教練及教師指導鐘點費，120節*360元(寒暑假)。
			100,800	體育班教練及教師指導鐘點費，280節*360元(平日)。
635,993	960,951	超時工作報酬	980,191	較上年度預算數960,951元，增加19,240元。
635,993	960,951	加班費	980,191	
			704,531	不休假出勤加班費。

# 臺北市地方教育發展基金－臺北市立麗山國民中學

## 基金用途－國民教育計畫明細表

中華民國109年度

單位：新臺幣元

前年度 決算數	上年度 預算數	科 目	本 年 度 預 算 數	說 明
			65,490	教職員工各項業務逾時加班費(班級業務費提列)。
			43,200	不休假出勤加班費。
			70,400	不休假出勤加班費。
			14,800	專任輔導人員逾時加班費。
			1,850	國中輔導活動工作人員逾時加班費。
			5,550	教師甄選業務工作人員逾時加班費。
			38,850	開放學校場地工作人員逾時加班費(收支對列)。
			22,200	國中學生科學創意活動工作人員加班費。
			13,320	中等學校桌球賽工作人員逾時加班費。
28,188,417	27,064,838	獎金	28,782,831	較上年度預算數27,064,838元，增加1,717,993元。
13,097,150	10,799,000	考績獎金	11,485,000	
			10,313,000	依考績法規定核發之獎金。
			615,000	依考績法規定核發之獎金。
			557,000	依考績法規定核發之獎金。
15,091,267	16,265,838	年終獎金	17,297,831	
			15,469,500	依規定於年節加發之獎金。
			922,500	依規定於年節加發之獎金。
			835,500	依規定於年節加發之獎金。
			70,331	專任輔導人員依規定於年節加發之獎金。
55,164,290	56,629,947	退休及卹償金	55,485,250	較上年度預算數56,629,947元，減少1,144,697元。
55,164,290	56,462,229	職員退休及離職金	55,091,556	
			10,859,472	提撥退撫基金。
			658,944	提撥退撫基金。
			589,680	提撥退撫基金。
			201,792	遺族年撫卹金，1人* $\text{\$}201,792\text{\$}$ *1年= $\text{\$}201,792\text{\$}$ 。
			42,747,912	退休人員月退休金，117人* $\text{\$}30,000\text{\$}$ *12月= $\text{\$}42,120,000\text{\$}$ ；退休遺族月撫慰金，3人* $\text{\$}17,442\text{\$}$ *12月= $\text{\$}627,912\text{\$}$ ；合計42,747,912元。
			33,756	專任輔導人員提撥離職儲金。



# 臺北市地方教育發展基金－臺北市立麗山國民中學

## 基金用途－國民教育計畫明細表

中華民國109年度

單位：新臺幣元

前年度 決算數	上年度 預算數	科 目	本 年 度 預 算 數	說 明
	167,718	工員退休及離職金	393,694	
			223,603	依規定提撥勞工退休準備金不足之差額（新增）。
			170,091	職工1人退休一次退休金。
16,621,427	15,125,520	福利費	16,124,044	較上年度預算數15,125,520元，增加998,524元。
12,312,987	11,101,680	分擔員工保險費	11,805,864	
			10,537,224	分擔公保、勞保、健保費。
			632,532	分擔公保、勞保、健保費。
			570,276	分擔公保、勞保、健保費。
			65,832	專任輔導人員分擔勞保、健保費。
206,000	463,500	傷病醫藥費	689,000	
			161,000	教職員健康檢查費，46人*3,500元。
			528,000	教職員健康檢查費，33人*16,000元。
1,044,056	1,338,120	員工通勤交通費	1,407,420	
			642,600	一般教學教師上下班交通費，102人*10月*1段*630元。
			327,600	一般教學教師上下班交通費，26人*10月*2段*630元。
			272,160	一般教學教師兼行政上下班交通費，18人*12月*2段*630元。
			15,120	特殊教育教師兼行政上下班交通費，1人*12月*2段*630元。
			37,800	特殊教育教師上下班交通費，3人*10月*2段*630元。
			31,500	特殊教育教師上下班交通費，5人*10月*1段*630元。
			25,200	體育班教師上下班交通費，4人*10月*1段*630元。
			25,200	體育班教師上下班交通費，2人*10月*2段*630元。
			15,120	體育班專任運動教練上下班交通費，2人*12月*1段*630元。
			15,120	專任輔導人員上下班交通費，1人*12月*2段*630元。
3,058,384	2,222,220	其他福利費	2,221,760	

# 臺北市地方教育發展基金－臺北市立麗山國民中學

## 基金用途－國民教育計畫明細表

中華民國109年度

單位：新臺幣元

前年度 決算數	上年度 預算數	科 目	本 年 度 預 算 數	說 明
			272,000	休假旅遊補助費。
			16,000	休假旅遊補助費。
			32,000	休假旅遊補助費。
			54,000	退休人員三節慰問金，9人*6,000元。
			6,000	教職員遺族三節慰問金，1人*6,000元。
			1,335,340	教職員子女教育補助費。
			125,420	結婚補助費，2人*2月*31,355元。
			365,000	喪葬補助費，2人*5月*36,500元。
			16,000	專任輔導人員休假旅遊補助費。
5,353,670	5,671,000	服務費用	5,739,000	
2,074,122	2,090,233	水電費	2,074,043	較上年度預算數2,090,233元，減少16,190元。
				。
1,901,443	1,815,450	工作場所電費	1,901,443	
			1,901,443	電費。
172,679	274,783	工作場所水費	172,600	
			172,600	水費。
187,353	76,090	郵電費	105,490	較上年度預算數76,090元，增加29,400元。
21,175	10,000	郵費	20,000	
			20,000	寄發通知單郵資(班級業務費提列)。
166,178	65,490	電話費	85,490	
			85,490	電話費(班級業務費提列)。
	600	數據通信費		
174,189	269,190	旅運費	262,990	較上年度預算數269,190元，減少6,200元。
174,189	259,190	國內旅費	252,990	
			29,400	教職員工因公外出洽辦公務或辦理活動等所需短程車資(班級業務費提列)。
			24,800	教職員工因公市外出差旅費，4人*4天*1,550元。
			116,250	校外教學隨隊人員出差旅費，25人*3天*1,550元。
			77,500	體育班參加各項比賽教師及工作人員出差旅費，5人*10天*1,550元。
			5,040	專任輔導人員短程車資。
	10,000	貨物運費	10,000	

# 臺北市地方教育發展基金－臺北市立麗山國民中學

## 基金用途－國民教育計畫明細表

中華民國109年度

單位：新臺幣元

前年度 決算數	上年度 預算數	科 目	本 年 度 預 算 數	說 明
			10,000	活化教學用器材搬運費。
33,376	76,987	印刷裝訂與廣告費	65,577	較上年度預算數76,987元，減少11,410元。
33,376	76,987	印刷及裝訂費	65,577	
			20,000	印製教學用表冊及其他零星報表(班級業務費提列)。
			24,990	活化教學用表冊、教材及報表等印製裝訂費。
			20,587	中等學校桌球賽用秩序冊及獎狀等印製。
2,040,170	2,159,450	修理保養及保固費	2,181,450	較上年度預算數2,159,450元，增加22,000元。
1,362,468	1,516,200	一般房屋修護費	1,516,200	
			1,516,200	校舍、水電等修護。
143,200	207,000	機械及設備修護費	209,000	
			57,800	電腦設備維護費(電腦專案計畫)。
			151,200	游泳池水電清潔維護費，21班*7,200元。
534,502	436,250	雜項設備修護費	456,250	
			336,000	黑板、課桌椅、童軍器材、工藝器材及其他各項教具器材等修護。
			120,250	開放學校場地器材之保養修護費(收支對列)。
273,470	308,000	一般服務費	328,000	較上年度預算數308,000元，增加20,000元。
273,470	308,000	體育活動費	328,000	
			292,000	文康活動費，本校編列教職員146人，每人編列2,000元。
			18,000	文康活動費，本校編列教職員9人，每人編列2,000元。
			16,000	文康活動費，本校編列教職員8人，每人編列2,000元。
			2,000	文康活動費，本校編列專任輔導人員1人，每人編列2,000元。
570,990	691,050	專業服務費	721,450	較上年度預算數691,050元，增加30,400元。
372,580	443,600	講課鐘點、稿費、出席審查及查詢費	474,200	
			57,600	分組活動外聘鐘點費。
			7,200	英語資優資源班教材編輯費，1班*12月*600

# 臺北市地方教育發展基金－臺北市立麗山國民中學

## 基金用途－國民教育計畫明細表

中華民國109年度

單位：新臺幣元

前年度 決算數	上年度 預算數	科 目	本 年 度 預 算 數	說 明
				元。
			14,400	身心障礙資源班教材編輯費，2班*12月*600元。
			8,000	身心障礙資源班特教宣導知能研習外聘講座鐘點費，4節*2,000元(特教班業務費)。
			6,000	英語資優資源班外聘講座鐘點費，3節*2,000元(特教班業務費)。
			52,000	活化教學內聘講座鐘點費，52節*1,000元。
			120,000	活化教學外聘講座鐘點費，60節*2,000元。
			28,000	課後社團活動外聘指導教師鐘點費，14節*2,000元。
			1,000	課後社團活動內聘指導教師鐘點費，1節*1,000元。
			16,000	性別平等教育宣導外聘講座鐘點費，8節*2,000元。
			8,000	性別平等教育宣導內聘講座鐘點費，8節*1,000元。
			10,000	小田園教育體驗學習計畫用外聘講座鐘點費，5節*2,000元。
			4,000	國中適性入學宣導外聘講座鐘點費，2節*2,000元(含教育部補助2,000元)。
			10,000	綠屋頂計畫用外聘講座鐘點費，5節*2,000元。
			34,000	國中輔導活動研習外聘講座鐘點費，17節*2,000元。
			2,000	技職教育、免試及12年國教校園宣導外聘講座鐘點費，1節*2,000元。
			96,000	國中學生科學創意活動外聘講座鐘點費，48節*2,000元。
32,910	50,400	委託檢驗(定)試驗認證費	50,400	
			30,000	消防安全檢測費等(班級業務費提列)。
			20,400	飲水機水質檢驗費，17臺*1,200元。
	3,450	試務甄選費	2,450	
			2,450	教師甄選業務試務費用。
165,500	193,600	其他專業服務費	194,400	
			4,500	英語資優資源班資優生甄選測驗鑑定費(特

# 臺北市地方教育發展基金－臺北市立麗山國民中學

## 基金用途－國民教育計畫明細表

中華民國109年度

單位：新臺幣元

前年度 決算數	上年度 預算數	科 目	本 年 度 預 算 數	說 明
				教班教學材料費)。
			8,000	身心障礙資源班鑑定相關測驗施測鑑定費(特教班教學材料費)。
			19,400	開放學校場地駐衛警人員保全費用(收支對列)。
			5,000	中等學校桌球賽用線上報名系統維護及管理。
			150,000	中等學校桌球賽裁判費(主辦機關(構)學校之員工擔任裁判者，其裁判費應減半支給)，30人*5天*1,000元。
			7,500	中等學校桌球賽用防護人員費用，1人*25小時*300元。
3,107,643	4,498,000	材料及用品費	4,814,000	
759,760	1,711,400	使用材料費	2,344,450	較上年度預算數1,711,400元，增加633,050元。
759,760	1,711,400	設備零件	2,344,450	
			844,800	改善汰換中等學校普通教室學生課桌椅，528套*1,600元。
			294,500	教學用平板電腦，31部*9,500元(電腦專案計畫)(新增)。
			378,000	電腦設備維護及管理費(電腦專案計畫)，60班*6,300元。
			60,000	活化教學用教學設備材料及事務用具等。
			610,400	汰舊換新T8燈管，763盞*800元(普通教室)(校園能源翻新計畫-照明專案)(含中央補助款)。
			19,200	汰舊換新T8燈管，16盞*1,200元(普通教室及專科教室)(校園能源翻新計畫-照明專案)(含中央補助款)。
			137,550	汰舊換新T8燈管，131盞*1,050元(普通教室及專科教室)(校園能源翻新計畫-照明專案)(含中央補助款)。
2,347,883	2,786,600	用品消耗	2,469,550	較上年度預算數2,786,600元，減少317,050元。
102,037	99,800	辦公(事務)用品	109,490	
			92,890	活化教學用文具紙張等。

# 臺北市地方教育發展基金－臺北市立麗山國民中學

## 基金用途－國民教育計畫明細表

中華民國109年度

單位：新臺幣元

前年度 決算數	上年度 預算數	科 目	本 年 度 預 算 數	說 明
			1,000	課後社團活動用文具用品等。
			7,400	國中輔導活動用文具用品及紙張等。
			8,200	國中學生科學創意活動文具紙張及用品等。
125,687	149,500	報章雜誌	126,400	
			66,400	新購圖書(教務處)(由班級設備費移列)。
			60,000	活化教學用書報雜誌及推動班級閱讀用圖書等。
23,146	48,000	醫療用品(非醫療院所使用)	48,000	
			48,000	健康中心藥品。30班以下基數15,000元超過一班增加1,000元，15,000元+(1000元*33班)=48,000元。
2,097,013	2,489,300	其他用品消耗	2,185,660	
			128,820	班級垃圾袋費用、消毒藥水、衛生清潔用品費、衛生紙及教室佈置等費用(班級業務費提列)。
			115,200	敬師活動費，192人*600元。
			52,800	教職員工因公外出洽辦公務、辦理會議或活動等逾時誤餐費用，660人次*80元(班級業務費提列)。
			13,000	童軍教育教學材料及登記費等，2團*6,500元。
			829,200	教學用實驗材料、體育器材、衛生物器材、工藝家事材料、童軍器材及其他材料，60班*13,820元。
			201,500	中低收入戶學生用教科書，155人*1,300元。
			9,320	英語資優資源班教學用教具及材料等(特教班教學材料費)。
			19,640	身心障礙資源班教學用教具及材料等(特教班教學材料費)。
			1,200	英語資優資源班辦理會議或活動等逾時誤餐費用，15人次*80元(特教班業務費)。
			6,400	身心障礙資源班辦理會議或活動等逾時誤餐費用，80人次*80元(特教班業務費)。
			144,500	電腦耗材(電腦專案計畫)。

# 臺北市地方教育發展基金－臺北市立麗山國民中學

## 基金用途－國民教育計畫明細表

中華民國109年度

單位：新臺幣元

前年度 決算數	上年度 預算數	科 目	本 年 度 預 算 數	說 明
			47,850	體育班購置訓練器材及教學材料用品等。
			94,900	運動會用球、發令槍、號碼衣等各項器材及用品等。
			4,000	運動會辦理會議或活動等逾時誤餐費用，50人次*80元。
			104,000	活化教學用各領域教學材料及班級經營活動用品等。
			20,000	活化教學圖書館利用教育及閱讀教育用活動材料及獎品等。
			30,000	活化教學辦理會議或活動等逾時誤餐費用，375人次*80元。
			1,000	性別平等教育宣導用場地佈置材料、紙張、文具及雜支等。
			65,000	小田園教育體驗學習計畫用土壤、肥料、菜苗、種子、病蟲害防治等材料費。
			54,400	國中生涯發展教育用學生生涯檔案等活動材料用品費。
			65,000	綠屋頂計畫用有機防治、有機菜苗、種植土壤、有機質肥料、儲水大菜槽、植物支架等材料費。。
			2,400	國中輔導活動辦理會議或活動等逾時誤餐費用，30人次*80元。
			16,000	教師甄選業務研討、試務工作逾時誤餐費用，200人次*80元。
			21,500	開放學校場地清潔維護費、消毒、器材購置及場地佈置用品等(收支對列)。
			58,600	國中學生科學創意活動各項材料、茶水佈置及其他。
			15,000	中等學校桌球賽用運動傷害防護用品。
			47,630	中等學校桌球賽用球、網架組、計分牌、獎盃、獎牌及會場佈置等。
			16,800	中等學校桌球賽工作人員逾時誤餐費用，210人次*80元。
24,650	29,000	租金、償債、利息及相關手續費	44,000	
24,650	26,000	交通及運輸設備租金	41,120	較上年度預算數26,000元，增加15,120元。
24,650	26,000	車租	41,120	

# 臺北市地方教育發展基金－臺北市立麗山國民中學

## 基金用途－國民教育計畫明細表

中華民國109年度

單位：新臺幣元

前年度 決算數	上年度 預算數	科 目	本 年 度 預 算 數	說 明
			26,120	活化教學用教師校外參訪活動車資。
			15,000	國中學生科學創意活動租車費。
	3,000	雜項設備租金	2,880	較上年度預算數3,000元，減少120元。
	3,000	雜項設備租金	2,880	
			2,880	悠遊卡刷卡機月租費，1臺*12月*240元。
1,484,253	2,548,000	會費、捐助、補助、分攤、照護 、救濟與交流活動費	2,498,000	
136,000	136,000	捐助、補助與獎助	136,000	較上年度預算數136,000元，無增減。
136,000	136,000	獎助學員生給與	136,000	
			10,000	教育關懷獎每校推薦1名學生獎助金。
			126,000	優秀學生獎學金，2人*63班*2學期*500元。
1,348,253	2,412,000	補貼、獎勵、慰問、照護與救 濟	2,362,000	較上年度預算數2,412,000元，減少50,000元。
28,800		獎勵費用		
1,319,453	2,412,000	其他補貼、獎勵、慰問、照 護與救濟	2,362,000	
			200	配合預算編列至千元，增列進位數200元。
			1,705,000	清寒學生餐費補助，155人*200天*55元。
			532,800	補助學校午餐使用有機蔬菜計畫，1,665人*40週*1次*8元。
			124,000	弱勢學生冷氣使用費補助費用，155人*800元(新增)。
16,525	17,000	短絀與賠償給付		
16,525	17,000	賠償給付		較上年度預算數17,000元，減少17,000元。
16,525	17,000	一般賠償		
1,211,308	571,000	其他	564,000	
1,211,308	571,000	其他支出	564,000	較上年度預算數571,000元，減少7,000元。
1,211,308	571,000	其他	564,000	
			126,000	執行學生路隊安全導護費及導護志工保險費，5人*40週*10次*63元。
			244,650	體育班參加各項比賽經費(含參賽報名費、交通費、膳食費、住宿費等)。
			189,000	班級自治費，1,890人*2學期*50元。
			4,350	國中輔導活動工作刊物及紀錄本等。



# 臺北市地方教育發展基金－臺北市立麗山國民中學

## 基金用途－一般行政管理計畫明細表

中華民國109年度

單位：新臺幣元

前年度 決算數	上年度 預算數	科 目	本 年 度 預 算 數	說 明
30,525,175	30,986,000	合計	30,579,000	
28,920,336	29,273,000	用人費用	27,921,000	
19,136,608	19,752,000	正式員額薪資	18,876,000	較上年度預算數19,752,000元，減少876,000元。
16,382,488	17,268,000	職員薪金	17,268,000	
			17,268,000	職員24人薪金(詳用人費用彙計表)。
1,560,720	1,452,000	工員工資	1,092,000	
			1,092,000	工員3人工資(詳用人費用彙計表)。
1,193,400	1,032,000	警餉	516,000	
			516,000	校警1人薪金(詳用人費用彙計表)。
1,129		聘僱及兼職人員薪資		
1,129		兼職人員酬金		
683,416	1,029,960	超時工作報酬	956,152	較上年度預算數1,029,960元，減少73,808元。
683,416	1,029,960	加班費	956,152	
			901,467	不休假出勤加班費。
			54,685	一般業務教職員工逾時加班費(統籌業務費)。
4,657,172	4,199,000	獎金	4,016,500	較上年度預算數4,199,000元，減少182,500元。
2,290,181	1,730,000	考績獎金	1,657,000	
			1,657,000	依考績法規定核發之獎金。
2,366,991	2,469,000	年終獎金	2,359,500	
			2,359,500	依規定於年節加發之獎金。
1,795,049	1,739,376	退休及卹償金	1,669,296	較上年度預算數1,739,376元，減少70,080元。
1,560,941	1,623,216	職員退休及離職金	1,581,936	
			1,581,936	提撥退撫基金。
234,108	116,160	工員退休及離職金	87,360	
			87,360	提撥勞工退休準備金。
2,646,962	2,552,664	福利費	2,403,052	較上年度預算數2,552,664元，減少149,612元。
1,934,800	1,770,264	分擔員工保險費	1,667,772	
			1,667,772	分擔公保、勞保、健保費。
227,154	302,400	員工通勤交通費	287,280	

# 臺北市地方教育發展基金－臺北市立麗山國民中學

## 基金用途－一般行政管理計畫明細表

中華民國109年度

單位：新臺幣元

前年度 決算數	上年度 預算數	科 目	本 年 度 預 算 數	說 明
			151,200	職員、技工、工友上下班交通費，10人*12月*2段*630元。
			136,080	職員、技工、工友上下班交通費，18人*12月*1段*630元。
485,008	480,000	其他福利費	448,000	
			448,000	休假旅遊補助費。
1,054,865	1,131,000	服務費用	2,075,000	
328,865	355,296	一般服務費	1,299,056	較上年度預算數355,296元，增加943,760元。
34,695	55,296	佣金、匯費、經理費及手續費	18,144	
			18,144	委託超商代收學雜費手續費，1890人*80%*2學期*6元。
236,170	240,000	外包費	1,224,912	
			240,000	消化超額職工6人(技工、工友)業務外包費，6人*40,000元。
			552,912	校警勞務外包費，1人*12月*46,076元(新增)。
			432,000	工友業務外包費，1人*12月*36,000元(新增)。
58,000	60,000	體育活動費	56,000	
			56,000	文康活動費，本校編列職員24人、工具3人、校警1人，合計28人，每人編列2,000元。
600,000	649,704	專業服務費	649,944	較上年度預算數649,704元，增加240元。
600,000	649,704	其他專業服務費	649,944	
			649,944	校園安全機械定點、機動巡邏等保全費用。
126,000	126,000	公共關係費	126,000	較上年度預算數126,000元，無增減。
126,000	126,000	公共關係費	126,000	
			126,000	校長特別費，12月*10,500元。
547,974	580,000	材料及用品費	581,000	
547,974	580,000	用品消耗	581,000	較上年度預算數580,000元，增加1,000元。
532,974	574,000	辦公(事務)用品	575,700	
			945	配合預算編列至千元，增列進位數945元。

# 臺北市地方教育發展基金－臺北市立麗山國民中學

## 基金用途－一般行政管理計畫明細表

中華民國109年度

單位：新臺幣元

前年度 決算數	上年度 預算數	科 目	本 年 度 預 算 數	說 明
			574,755	統籌業務費計算如下：普通班60班、體育班3班，1,290元*15班*12月=232,200元，810元*15班*12月=145,800元，640元*33班*12月=253,440元，以上合計631,440元，除依實際需求移列加班費54,685元及會費2,000元外，其餘如列數。
15,000	6,000	服裝	5,300	
			2,200	校警冬服，1人*1套*2,200元(新增)。
			100	校警襪子，1雙*100元。
			1,100	校警皮鞋，1人*1雙*1,100元。
			400	校警服裝配備，1人*400元。
			1,500	校警夏服，1人*1套*1,500元(成立第35年)。
2,000	2,000	會費、捐助、補助、分攤、照護、救濟與交流活動費	2,000	
2,000	2,000	會費	2,000	較上年度預算數2,000元，無增減。
2,000	2,000	職業團體會費	2,000	
			2,000	護理師2人公會會費，2人*1,000元(統籌業務費)。

# 臺北市地方教育發展基金－臺北市立麗山國民中學

## 基金用途－建築及設備計畫明細表

中華民國109年度

單位：新臺幣元

前年度 決算數	上年度 預算數	科 目	本 年 度 預 算 數	說 明
10,264,139	15,544,000	合計	11,592,000	
10,264,139	15,544,000	購建固定資產、無形資產及非理財 目的之長期投資	11,592,000	
4,579,622	2,587,000	購建固定資產	5,921,000	
4,579,622	2,587,000	一般建築及設備計畫	5,921,000	
		校園電梯改善工程	987,000	
		購置機械及設備	987,000	
			903,020	一、施工費。
			65,920	二、委託技術服務費(總包價 法)。
			18,060	三、工程管理費(按施工費2% 提列)。
		校園前瞻基礎建設	1,005,000	
		購置機械及設備	1,005,000	
			1,005,000	新購無線基地台，67臺*15,000 元(電腦專案計畫)。
		班級設備	584,000	
		購置機械及設備	130,000	
			100,000	新購雷射雕刻切割機1臺(教務 處)。
			30,000	新購數位成型機1臺(教務處)。
		購置交通及運輸設備	52,000	
			52,000	新購旗艦型手提無線擴音機1 組(學務處)。
		購置雜項設備	402,000	
			15,000	汰舊換新護貝機1臺(總務處)。
			21,000	新購消化系統模型1個(教務處) 。
			15,000	汰舊換新帶眼瞼的眼模型1個( 教務處)。
			22,000	汰舊換新人體骨骼模型1個(教 務處)。
			117,000	汰舊換新降E調豎笛1支(學務 處)。
			85,000	汰舊換新高音薩克斯風1支(學 務處)。
			23,000	新購懷孕足月模型1個(教務

# 臺北市地方教育發展基金－臺北市立麗山國民中學

## 基金用途－建築及設備計畫明細表

中華民國109年度

單位：新臺幣元

前年度決算數	上年度預算數	科 目	本 年 度 預 算 數	說 明
				處)。
			20,000	汰舊換新蒸氣烘烤爐1臺(總務處)。
			20,000	汰舊換新蒸氣烘烤爐1臺(教務處)。
			64,000	汰舊換新蒸飯箱，4臺*16,000元(總務處)。
		特殊班設備	48,000	
		購置機械及設備	21,000	
			21,000	新購可攜式電子互動白板組1組(資源班)。
		購置交通及運輸設備	16,000	
			16,000	新購無線擴音機1組(英資班)。
		購置雜項設備	11,000	
			11,000	新購碎紙機1臺(資源班)。
		資訊設備	1,214,000	
		購置機械及設備	1,214,000	
			289,000	汰舊換新網路及資訊周邊設備(電腦專案計畫)。
			925,000	汰舊換新個人電腦，37部*25,000元(電腦專案計畫)。
4,579,622	2,587,000	校園設備		
		購置機械及設備		
4,283,242	1,685,000			
16,000		購置交通及運輸設備		
		購置雜項設備		
280,380	902,000			
		校園能源翻新計畫-空調專案	1,157,000	
		購置雜項設備	1,157,000	
			410,000	汰舊換新辦公室及專科教室冷氣機(1對1分離式，7.1kw)，10臺*41,000元(校園能源翻新計畫-空調專案)(總務處)(含中央補助款)。
			611,000	汰舊換新辦公室及專科教室冷氣機(1對1分離式，8kw)，13臺*47,000元(校園能源翻新計畫-空調專案)(總務處)(含中央補助

# 臺北市地方教育發展基金－臺北市立麗山國民中學

## 基金用途－建築及設備計畫明細表

中華民國109年度

單位：新臺幣元

前年度 決算數	上年度 預算數	科 目	本 年 度 預 算 數	說 明
				款)。
			136,000	汰舊換新圖書室及電腦教室冷氣機(1對2分離式，8.4kw)，2臺*68,000元(校園能源翻新計畫-空調專案)(總務處)(含中央補助款)。
		專科教室環境改善工程	326,000	
		購置交通及運輸設備	326,000	
			50,000	新購數位前級控制器，2組*25,000元(音樂教室環境整修工程)。
			126,000	新購D類功能擴大機，3組*42,000元(音樂教室環境整修工程)。
			150,000	新購陣列式喇叭，6組*25,000元(音樂教室環境整修工程)。
		音樂性社團大型公用樂器改善計畫	600,000	
		購置雜項設備	600,000	
			600,000	新購定音鼓1個(音樂性社團大型公用樂器改善計畫)。
36,000	36,000	購置無形資產	36,000	
36,000	36,000	一般建築及設備計畫	36,000	
36,000	36,000	資訊設備	36,000	
36,000	36,000	購置電腦軟體	36,000	
			36,000	電腦教學軟體費(電腦專案計畫)。
5,648,517	12,921,000	遞延支出	5,635,000	
5,648,517	12,921,000	一般建築及設備計畫	5,635,000	
		校園伸縮縫及樓梯止滑條更新整修工程	3,961,000	
		遞延修繕房屋建築支出	3,961,000	
			3,623,971	一、施工費。
			264,550	二、委託技術服務費(總包價法)。
			72,479	三、工程管理費(按施工費2%提列)。

# 臺北市地方教育發展基金－臺北市立麗山國民中學

## 基金用途－建築及設備計畫明細表

中華民國109年度

單位：新臺幣元

前年度 決算數	上年度 預算數	科 目	本 年 度 預 算 數	說 明
		專科教室環境改善工程	1,674,000	
		遞延修繕房屋建築支出	1,674,000	
			1,509,791	一、施工費。
			134,013	二、委託技術服務費(總包價 法)。
			30,196	三、工程管理費(按施工費2% 提列)。
5,648,517	12,921,000	校園整修工程		
4,722,221	11,707,000	遞延修繕房屋建築支出		
926,296	1,214,000	其他遞延支出		

# 預算參考表



# 臺北市地方教育發展基金－臺北市立麗山國民中學

## 預計平衡表

中華民國109年12月31日

單位：新臺幣千元

107年(前年) 12月31日 決算數	科 目	109年12月31日 預計數	108年12月31日 預計數	比較增減(-)
4,917,331	資產合計	4,912,982	4,916,001	-3,019
4,917,331	資產	4,912,982	4,916,001	-3,019
12,644	流動資產	8,295	11,314	-3,019
12,044	現金	7,695	10,714	-3,019
12,044	銀行存款	7,695	10,714	-3,019
600	預付款項	600	600	
600	預付費用	600	600	
4,932	投資、長期應收款項、貸墊款及準備金	4,932	4,932	
4,932	準備金	4,932	4,932	
4,932	退休及離職準備金	4,932	4,932	
4,899,756	其他資產	4,899,756	4,899,756	
4,899,756	什項資產	4,899,756	4,899,756	
	暫付及待結轉帳項			
4,899,756	代管資產	4,899,756	4,899,756	
4,917,331	負債及基金餘額合計	4,912,982	4,916,001	-3,019
4,912,483	負債	4,912,483	4,912,483	
5,842	流動負債	5,842	5,842	
5,840	應付款項	5,840	5,840	
5,682	應付代收款	5,682	5,682	
158	應付費用	158	158	
2	預收款項	2	2	
2	預收收入	2	2	
4,906,641	其他負債	4,906,641	4,906,641	
4,906,641	什項負債	4,906,641	4,906,641	
1,599	存入保證金	1,599	1,599	
4,932	應付退休及離職金	4,932	4,932	
4,899,756	應付代管資產	4,899,756	4,899,756	
354	暫收及待結轉帳項	354	354	
4,849	基金餘額	500	3,519	-3,019
4,849	基金餘額	500	3,519	-3,019
4,849	基金餘額	500	3,519	-3,019
4,849	累積餘額	500	3,519	-3,019

註：1.信託代理與保證資產(負債)前年度決算數231,300元，上年度預計數231,300元，本年度預計數231,300元。

2.或有資產(負債)0元。

3.本基金自93年度起，本固定項目分開原則，將屬長期固定帳項，包括固定資產16,646,837元、無形資產78,563元及長期債務0元等，另立帳類管理，未納入本表。

## 臺北市地方教育發展基金

## 各項費用

中華民國

前年度 決算數	上年度 預算數	計畫別	合計	國民教育計畫
		用途別科目		
285,994,250	295,951,000	合計	302,160,000	259,989,000
262,927,223	265,360,000	用人費用	274,251,000	246,330,000
145,037,422	149,340,000	正式員額薪資	156,696,000	137,820,000
142,283,302	146,856,000	職員薪金	155,088,000	137,820,000
1,560,720	1,452,000	工員工資	1,092,000	
1,193,400	1,032,000	警餉	516,000	
7,497,075	6,717,744	聘僱及兼職人員薪資	7,137,684	7,137,684
514,754	538,704	聘用人員薪金	562,644	562,644
6,982,321	6,179,040	兼職人員酬金	6,575,040	6,575,040
1,319,409	1,990,911	超時工作報酬	1,936,343	980,191
1,319,409	1,990,911	加班費	1,936,343	980,191
32,845,589	31,263,838	獎金	32,799,331	28,782,831
15,387,331	12,529,000	考績獎金	13,142,000	11,485,000
17,458,258	18,734,838	年終獎金	19,657,331	17,297,831
56,959,339	58,369,323	退休及卹償金	57,154,546	55,485,250
56,725,231	58,085,445	職員退休及離職金	56,673,492	55,091,556
234,108	283,878	工員退休及離職金	481,054	393,694
19,268,389	17,678,184	福利費	18,527,096	16,124,044
14,247,787	12,871,944	分擔員工保險費	13,473,636	11,805,864
206,000	463,500	傷病醫藥費	689,000	689,000
1,271,210	1,640,520	員工通勤交通費	1,694,700	1,407,420
3,543,392	2,702,220	其他福利費	2,669,760	2,221,760
6,408,535	6,802,000	服務費用	7,814,000	5,739,000
2,074,122	2,090,233	水電費	2,074,043	2,074,043
1,901,443	1,815,450	工作場所電費	1,901,443	1,901,443
172,679	274,783	工作場所水費	172,600	172,600
187,353	76,090	郵電費	105,490	105,490
21,175	10,000	郵費	20,000	20,000
166,178	65,490	電話費	85,490	85,490
	600	數據通信費		
174,189	269,190	旅運費	262,990	262,990

# 一 臺北市立麗山國民中學

## 彙計表

109年度

單位：新臺幣元

一般行政管理計畫	建築及設備計畫				
30,579,000	11,592,000				
27,921,000					
18,876,000					
17,268,000					
1,092,000					
516,000					
956,152					
956,152					
4,016,500					
1,657,000					
2,359,500					
1,669,296					
1,581,936					
87,360					
2,403,052					
1,667,772					
287,280					
448,000					
2,075,000					

## 臺北市地方教育發展基金

## 各項費用

中華民國

前年度 決算數	上年度 預算數	計畫別		合計	國民教育計畫
		用途別科目			
174,189	259,190	國內旅費		252,990	252,990
	10,000	貨物運費		10,000	10,000
33,376	76,987	印刷裝訂與廣告費		65,577	65,577
33,376	76,987	印刷及裝訂費		65,577	65,577
2,040,170	2,159,450	修理保養及保固費		2,181,450	2,181,450
1,362,468	1,516,200	一般房屋修護費		1,516,200	1,516,200
143,200	207,000	機械及設備修護費		209,000	209,000
534,502	436,250	雜項設備修護費		456,250	456,250
602,335	663,296	一般服務費		1,627,056	328,000
34,695	55,296	佣金、匯費、經理費及手續費		18,144	
236,170	240,000	外包費		1,224,912	
331,470	368,000	體育活動費		384,000	328,000
1,170,990	1,340,754	專業服務費		1,371,394	721,450
372,580	443,600	講課鐘點、稿費、出席審查及查詢費		474,200	474,200
32,910	50,400	委託檢驗(定)試驗認證費		50,400	50,400
	3,450	試務甄選費		2,450	2,450
765,500	843,304	其他專業服務費		844,344	194,400
126,000	126,000	公共關係費		126,000	
126,000	126,000	公共關係費		126,000	
3,655,617	5,078,000	材料及用品費		5,395,000	4,814,000
759,760	1,711,400	使用材料費		2,344,450	2,344,450
759,760	1,711,400	設備零件		2,344,450	2,344,450
2,895,857	3,366,600	用品消耗		3,050,550	2,469,550
635,011	673,800	辦公(事務)用品		685,190	109,490
125,687	149,500	報章雜誌		126,400	126,400
15,000	6,000	服裝		5,300	
23,146	48,000	醫療用品(非醫療院所使用)		48,000	48,000
2,097,013	2,489,300	其他用品消耗		2,185,660	2,185,660
24,650	29,000	租金、償債、利息及相關手續費		44,000	44,000
24,650	26,000	交通及運輸設備租金		41,120	41,120
24,650	26,000	車租		41,120	41,120

一 臺北市立麗山國民中學

彙計表

109年度

單位：新臺幣元

一般行政管理計畫	建築及設備計畫				
<p>1,299,056</p> <p>18,144</p> <p>1,224,912</p> <p>56,000</p> <p>649,944</p> <p>649,944</p> <p>126,000</p> <p>126,000</p> <p>581,000</p> <p>581,000</p> <p>575,700</p> <p>5,300</p>					

## 臺北市地方教育發展基金

## 各項費用

中華民國

前年度 決算數	上年度 預算數	計畫別		合計	國民教育計畫
		用途別科目			
	3,000	雜項設備租金		2,880	2,880
	3,000	雜項設備租金		2,880	2,880
10,264,139	15,544,000	購建固定資產、無形資產及非理財目的 之長期投資		11,592,000	
4,579,622	2,587,000	購建固定資產		5,921,000	
4,283,242	1,685,000	購置機械及設備		3,357,000	
16,000		購置交通及運輸設備		394,000	
280,380	902,000	購置雜項設備		2,170,000	
36,000	36,000	購置無形資產		36,000	
36,000	36,000	購置電腦軟體		36,000	
5,648,517	12,921,000	遞延支出		5,635,000	
4,722,221	11,707,000	遞延修繕房屋建築支出		5,635,000	
926,296	1,214,000	其他遞延支出			
1,486,253	2,550,000	會費、捐助、補助、分攤、照護、救濟 與交流活動費		2,500,000	2,498,000
2,000	2,000	會費		2,000	
2,000	2,000	職業團體會費		2,000	
136,000	136,000	捐助、補助與獎助		136,000	136,000
136,000	136,000	獎助學員生給與		136,000	136,000
1,348,253	2,412,000	補貼、獎勵、慰問、照護與救濟		2,362,000	2,362,000
28,800		獎勵費用			
1,319,453	2,412,000	其他補貼、獎勵、慰問、照護與救 濟		2,362,000	2,362,000
16,525	17,000	短絀與賠償給付			
16,525	17,000	賠償給付			
16,525	17,000	一般賠償			
1,211,308	571,000	其他		564,000	564,000
1,211,308	571,000	其他支出		564,000	564,000
1,211,308	571,000	其他		564,000	564,000

一 臺北市立麗山國民中學

彙計表

109年度

單位：新臺幣元

一般行政管理計畫	建築及設備計畫				
	11,592,000				
	5,921,000				
	3,357,000				
	394,000				
	2,170,000				
	36,000				
	36,000				
	5,635,000				
	5,635,000				
2,000					
2,000					
2,000					

# 臺北市地方教育發展基金－臺北市立麗山國民中學

## 員工人數彙計表

中華民國109年度

單位：人

計 畫 及 項 目	上年度最高可 進用員額數	本年度 增減(-)數	本年度最高可 進用員額數	說 明
合計	184	8	192	
國民教育計畫部分	154	10	164	
正式職員	153	10	163	
臨時職員	1		1	
一般行政管理計畫部分	30	-2	28	
正式職員	26	-1	25	
正式工員	4	-1	3	

註：1.本表不包含臨時工員人數。

2.本表臨時職員係指奉准有案之約聘僱人員。

3.外包費編列工友外包1人、校警外包1人、消化超額職工6人外包費，計122萬4,912元。



本 頁 空 白

# 臺北市地方教育發展基金

## 用人費用

中華民國

計畫及項目	合計	正式 員額 薪資	聘僱 人員 薪資	超時 工作 報酬	津貼	獎 金		
						年終獎金	考績獎金	其他
合計	274,251,000	156,696,000	562,644	1,936,343		19,657,331	13,142,000	
國民教育計畫	246,330,000	137,820,000	562,644	980,191		17,297,831	11,485,000	
職員薪金	137,820,000	137,820,000						
聘用人員 薪金	562,644		562,644					
兼職人員 酬金	6,575,040							
加班費	980,191			980,191				
考績獎金	11,485,000						11,485,000	
年終獎金	17,297,831					17,297,831		
職員退休 及離職金	55,091,556							
工員退休 及離職金	393,694							
分擔員工 保險費	11,805,864							
傷病醫藥 費	689,000							
員工通勤 交通費	1,407,420							
其他福利 費	2,221,760							
一般行政管理計畫	27,921,000	18,876,000		956,152		2,359,500	1,657,000	
職員薪金	17,268,000	17,268,000						
工員工資	1,092,000	1,092,000						
警餉	516,000	516,000						
加班費	956,152			956,152				
考績獎金	1,657,000						1,657,000	

—臺北市立麗山國民中學

彙計表

109年度

單位：新臺幣元

退休及卹償金		資遣費	福 利 費					提繳費	兼任 人員 用人 費用
退休金	卹償金		分擔 保險費	傷病 醫藥費	提撥 福利金	員工通勤 交通費	其他		
57,154,546			13,473,636	689,000		1,694,700	2,669,760	6,575,040	
55,485,250			11,805,864	689,000		1,407,420	2,221,760	6,575,040	
55,091,556								6,575,040	
393,694			11,805,864	689,000		1,407,420	2,221,760		
1,669,296			1,667,772			287,280	448,000		

# 臺北市地方教育發展基金

## 用人費用

中華民國

計畫及項目	合計	正式 員額 薪資	聘僱 人員 薪資	超時 工作 報酬	津貼	獎 金		
						年終獎金	考績獎金	其他
年終獎金	2,359,500					2,359,500		
職員退休 及離職金	1,581,936							
工員退休 及離職金	87,360							
分擔員工 保險費	1,667,772							
員工通勤 交通費	287,280							
其他福利 費	448,000							

註：1.本表不包含臨時工員薪津。

2.本表兼任人員用人費用，係學校教職員兼課或請假代課鐘點費。

3.外包費編列工友外包1人、校警外包1人、消化超額職工6人外包費，計122萬4,912元。

一 臺北市立麗山國民中學

彙計表

109年度

單位：新臺幣元

退休及卹償金		資遣費	福 利 費					提繳費	兼任 人員 用人 費用
退休金	卹償金		分擔 保險費	傷病 醫藥費	提撥 福利金	員工通勤 交通費	其他		
1,581,936	87,360		1,667,772			287,280	448,000		

# 臺北市地方教育發展基金

## 聘用及約僱

中華民國

區分及職稱	人數	擔任工作	聘用或約僱 起訖期間	薪點	年需經費
合計	1				748,563
聘用人員小計	1				748,563
專業人員	1				748,563
聘用人員(376)	1	約聘專任專業輔導人員	109/1/1-109/12/31	376	748,563

# —臺北市立麗山國民中學

## 人員明細表

109年度

單位：新臺幣元

小計	月 支			離職 儲金	經費來源 及其科目
	折合 金額	勞保 保險費	健康 保險費		
46,887	46,887				國民教育計畫

# 臺北市地方教育發展基金－臺北市立麗山國民中學

## 單位（或計畫）成本分析表

中華民國109年度

單位：新臺幣千元

計畫別	單位	單位成本(元)或 平均利(費)率	數量	預算數	說明
合計				302,160	
國民教育計畫				259,989	
一般行政管理計畫				30,579	
建築及設備計畫				11,592	



# 臺北市地方教育發展基金－臺北市立麗山國民中學

## 5年來主要業務計畫分析表

中華民國109年度

單位：新臺幣千元

年度及項目	單位	數量	單位成本(元)或 平均利(費)率	金額	說明
(本)年度預算數					
國民教育計畫				259,989	
(上)年度預算數					
國民教育計畫				249,421	
(前)年度決算數					
國民教育計畫				245,205	
(106)年度決算數					
國民教育計畫				229,647	
(105)年度決算數					
國民教育計畫				240,938	

臺北市地方教育發展基金－臺北市立麗山國民中學

資本資產明細表

中華民國109年度

單位：新臺幣千元

項 目	取得成本 (期初餘額)	以前年度 累計折舊/ 長期投資 評 價	本 年 度 變 動				主要增減 原因說明	本年度累計折 舊/長期投資 評價變動數	期末餘額
			增加		減少				
			金額	類型	金額	類型			
資產	74,119	58,157	5,957		32		5,161	16,725	
土地改良物	11,467	9,853					116	1,498	
機械及設備	38,178	29,428	3,357	增置			3,454	8,653	
交通及運輸 設備	1,435	1,027	394	增置			150	652	
雜項設備	22,964	17,850	2,170	增置			1,441	5,844	
電腦軟體	74		36	增置	32	無形資 產攤銷		79	