

中華民國 109 年度 4-0501073

臺北市總預算案

臺北市政府教育局主管

臺北市地方教育發展基金

臺北市立麗山高級中學附屬單位預算之分預算

(特別收入基金)

臺北市立麗山高級中學編

# 臺北市地方教育發展基金－臺北市立麗山高級中學

## 目次

中華民國109年度

一、財務摘要 .....	第 1 頁
二、業務計畫及預算概要 .....	第 3 -12 頁
三、預算主要表	
(一) 基金來源、用途及餘絀預計表 .....	第 13 頁
(二) 現金流量預計表 .....	第 14 頁
四、預算明細表	
(一) 基金來源－服務收入明細表 .....	第 15 頁
(二) 基金來源－財產處分收入明細表 .....	第 16 頁
(三) 基金來源－其他財產收入明細表 .....	第 17 頁
(四) 基金來源－公庫撥款收入明細表 .....	第 18 頁
(五) 基金來源－學雜費收入明細表 .....	第 19 頁
(六) 基金來源－受贈收入明細表 .....	第 20 頁
(七) 基金來源－雜項收入明細表 .....	第 21 頁
(八) 基金用途－高中及高職教育計畫明細表 .....	第 22 -34 頁
(九) 基金用途－一般行政管理計畫明細表 .....	第 35 -37 頁
(十) 基金用途－建築及設備計畫明細表 .....	第 38 -40 頁
五、預算參考表	
(一) 預計平衡表 .....	第 41 頁
(二) 各項費用彙計表 .....	第 42 -49 頁
(三) 員工人數彙計表 .....	第 50 頁
(四) 用人費用彙計表 .....	第 52 -55 頁
(五) 單位（或計畫）成本分析表 .....	第 56 頁
(六) 5年來主要業務計畫分析表 .....	第 57 頁

臺北市地方教育發展基金－臺北市立麗山高級中學

目次

中華民國109年度

(七) 資本資產明細表 .....	第 58 頁
-------------------	--------

# 臺北市地方教育發展基金－臺北市立麗山高級中學

## 財務摘要

中華民國109年度

單位：新臺幣千元

項 目	本 年 度	上 年 度	比較增減數	%
經營成績：				
基金來源	176,759	181,911	-5,152	-2.83
基金用途	181,003	185,648	-4,645	-2.50
賸餘(短絀)	-4,244	-3,737	-507	--
餘絀情形：				
基金餘額	3,758	8,002	-4,244	-53.04
現金流量(註)：				
現金及約當現金之淨增(減)	-4,244	-3,737	-507	--

附註：現金流量係採現金及約當現金基礎，包括現金及自投資日起3個月內到期或清償之債權證券。

本 頁 空 白

# 業務計畫及預算概要

# 臺北市地方教育發展基金 - 臺北市立麗山高級中學

## 業務計畫及預算概要

中華民國 109 年度

### 壹、基金概況

#### 一、設立宗旨及願景：

- (一) 本校遵照憲法第 158 條及 160 條規定，教育文化應發展國民之民族精神、自治精神，國民道德與健全體格、科學及生活智能，以培養青少年七大學習領域及十大基本能力。
- (二) 本校自 91 年度起依教育經費編列與管理法第 13 條規定設置「臺北市地方教育發展基金」，以促進教育健全發展，提昇教育經費運用績效。
- (三) 本校一貫以「發展精緻校本課程」、「深化能力導向教學」、「營造全人教育環境」、「建構國際交流平臺」作為四大行動主軸。學校一直努力設計全方位的科學人文教育課程，期盼懷抱科學夢和願與國際接軌的孩子，能夠在教師教導、家長支持、社會協助下，得到最適性的培育。麗山的學生圖像是培養學生帶著走的能力，尤其聚焦在四大校本核心關鍵能力-科學力、築夢力、跨界力與公民力的培養，希望所有麗山人成為具備科學思維與人文關懷的未來人才。

#### 二、施政重點：

- (一) 開啟多元智慧：尊重每個學生獨特的個性，以多元智慧的觀點協助他找到生命的亮點，肯定天生我才必有用，能知於學，樂於學。
- (二) 培養生活能力：培養學生帶得走的公民關鍵能力，強化自我管理、閱讀理解、理性批判、問題解決、奉獻服務、溝通表達等核心素養。
- (三) 蘊育人文情懷：在溫馨開放的校園文化中，孕育人文情懷，學會尊重、包容；建構生命的價值、完成人性的開展。
- (四) 建置溫馨民主的校園文化：
  1. 以參與式管理、落實行政、教師會、家長會三者的良性互動。
  2. 以學生第一，教學優先的觀念提昇行政服務效率。
  3. 放下威權心態，開啟校園民主之風氣。
- (五) 推動適性教學：
  1. 運用小班優勢，採多元化、活潑化的教學及評量。
  2. 運用校內、外資源，加強多元學習能力。
  3. 關懷相對弱勢學生之教學及輔導。

## 業務計畫及預算概要

中華民國 109 年度

4. 發展資訊教育，充實學生運用資訊之知能，並提昇教師運用學習載具教學之能力。

(六) 辦理發展性的訓輔活動：

1. 辦理各項活動、競賽及展演。
2. 推動校內外學習服務。
3. 發展績優社團及校隊，如星嵐大使團、星晞科學服務隊、手球隊及射箭隊等。
4. 加強新興領域教育的辦理，並融入各科教學以收成效。

(七) 辦理特色課程：

1. 配合十二年國民基本教育，發展特色課程，透過特色課程之實施，達成適性揚才之目的。
2. 透過教師專業發展及學校資源統整，改變教師教學方式及學生學習模式，永續精進發展特色課程。

三、組織概況：

本校設置校長 1 人，綜理全校校務，下設教務處、學生事務處、總務處、圖書館、輔導室、會計室及人事室等單位。

內部分層業務如下：

(一) 教務處：秉承校長之命，辦理全校教務事項。

1. 教學組：掌理課程編排、課業考查、教學研究、教師進修、差假教師調代課及缺補課之查核等事項。
2. 註冊組：掌理註冊、編班、轉學、休學及成績考查等有關學籍事項。
3. 設備組：掌理教學設備計畫之擬定、用具之管理、保管等事項。
4. 特殊教育組：掌理特教學生特殊需求之安排，包括資源班之入班教學輔導等個別化教育計畫等事項。

(二) 學生事務處：秉承校長之命，辦理全校學生事務事項。

1. 學生活動組：掌理訓育計畫之擬定，指導班聯會、畢聯會等學生自治團體之健全發展，並透過各項活動，實施性別教育，人權教育與群己關係之教育。
2. 生活輔導組：掌理學生校內外生活輔導及安全維護等事項。
3. 體育組：掌理學生體育活動、體格鍛鍊等事項。



## 業務計畫及預算概要

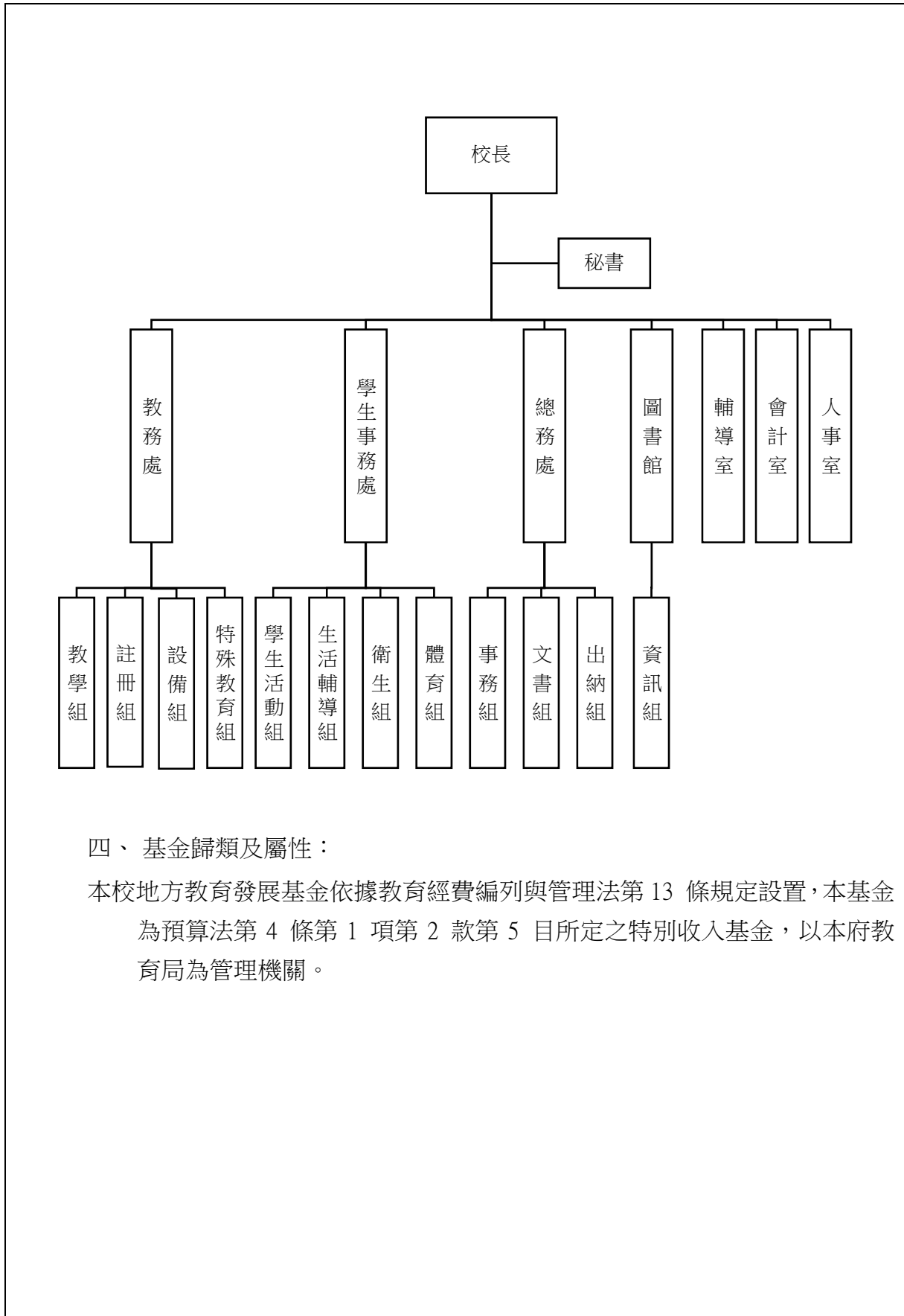
中華民國 109 年度

4. 衛生組：掌理健康檢查，個人及環境衛生檢查、保健等事項。
- (三) 總務處：秉承校長之命，辦理全校總務事項。
1. 事務組：掌理校舍、校具、財產、物品採購保管、工程發包、監工及驗收等事項。
  2. 出納組：掌理現金、零用金、票據、契約之保管等收支事項，辦理員工薪津發放及各項扣繳單據證明等。
  3. 文書組：掌理文件收發、撰擬繕校及檔案保管等事項。
- (四) 圖書館：秉承校長之命，掌理全校圖書典藏，推廣及管理等事項。  
資訊組：掌理校務行政資訊系統維護，資訊教學之推動等事項。
- (五) 輔導室：秉承校長之命，視學生身心狀況及需求提供發展性輔導，介入性輔導或處遇性輔導，並掌理學生輔導與諮商，實施適性生涯輔導等事項。
- (六) 會計室：秉承上級主計機關之監督與指導，並受校長之指揮，依法辦理歲計、會計、統計等事項。
- (七) 人事室：秉承上級人事機關之監督與指導，並受校長之指揮，依法辦理人事管理查核等事項。

臺北市地方教育發展基金 - 臺北市立麗山高級中學

業務計畫及預算概要

中華民國 109 年度



四、基金歸類及屬性：

本校地方教育發展基金依據教育經費編列與管理法第 13 條規定設置，本基金為預算法第 4 條第 1 項第 2 款第 5 目所定之特別收入基金，以本府教育局為管理機關。

# 臺北市地方教育發展基金 - 臺北市立麗山高級中學

## 業務計畫及預算概要

中華民國 109 年度

### 貳、業務計畫

本年度業務計畫重點與預算配合情形及預期績效，詳列如下：

單位：新臺幣千元

業務計畫名稱	計畫重點內容	預算數	預期績效
高中及高職教育計畫	辦理各項教學、學生事務、圖書及輔導等業務。	146,810	1.新購工藝、自然、社會、圖書等各科教學設備，充實各科教材及用具。 2.革新教學方法，提高教學效能。 3.辦理暑期泳訓班、教師甄選、指定活動等項目。
一般行政管理計畫	綜理學校總務、人事、會計等業務。	24,517	配合校務推動行政處室支援工作，進而增進校務運作。
建築及設備計畫	購置教學所需教學設備等及改善教學環境。	9,676	辦理各學科因應教學課程需要購置教學設備，另辦理階梯教室暨圖書館門禁點名管理系統工程、中棟科學大樓廁所整修工程、專科教室環境改善工程，以改善教學環境，增進教學效能，並提高行政效率。

### 參、預算概要

#### 一、基金來源及用途之預計：

##### (一) 本年度基金來源：

服務收入 62 萬 6 千元、財產處分收入 1 萬 3 千元、其他財產收入 6 萬 3 千元、公庫撥款收入 1 億 5,634 萬 6 千元、學雜費收入 1,940 萬 4 千元、受贈收入 3 萬元、雜項收入 27 萬 7 千元，本年度基金來源 1 億 7,675 萬 9 千元，較上年度預算數 1 億 8,191 萬 1 千元，減少 515 萬 2 千元，約 2.83%，主要係公庫撥款收入減編所致。

##### (二) 本年度基金用途：

高中及高職教育計畫 1 億 4,681 萬元，一般行政管理計畫 2,451 萬 7 千元，建築及設備計畫 967 萬 6 千元，本年度基金用途 1 億 8,100 萬 3 千元，較上年度預算數 1 億 8,564 萬 8 千元，減少 464 萬 5 千元，約 2.50%，主要係用人費用及計畫減編所致。

# 臺北市地方教育發展基金 - 臺北市立麗山高級中學

## 業務計畫及預算概要

中華民國 109 年度

### 二、基金餘絀之預計：

本年度基金來源及用途相抵後，差短 424 萬 4 千元，較上年度預算數差短 373 萬 7 千元，增加 50 萬 7 千元，將移用以前基金餘額 424 萬 4 千元支應。

### 三、現金流量之預計：

本年度業務活動淨現金流出 424 萬 4 千元。

### 四、補辦預算事項：詳補辦預算明細表

#### (一) 購建固定資產 359 萬 9 千元

- 1.107 年度教育部補助高中優質化輔助方案計畫 80 萬元。
- 2.107 年度教育局學校設施改善準備，補助改善運動設施設備計畫，內屬設備部分移列固定資產 30 萬元。
- 3.108 年度教育部補助高中優質化輔助方案計畫 70 萬 4 千元。
- 4.108 年度為電腦教室及油印室冷氣機逾使用年限不堪使用，且具急迫及必要性，由其他準備金項下支應 13 萬 7 千元。
- 5.108 年度教育部補助校園前瞻基礎建設計畫 102 萬元。
- 6.108 年度教育部補助充實一般教學設備計畫 26 萬 6 千元，學校自籌款由基金餘額項下支應 23 萬 6 千元，共計 50 萬 2 千元。
- 7.108 年度教育部補助各級學校約用運動傷害防護員巡迴服務試行計畫 13 萬 6 千元。

### 肆、年度關鍵績效指標：

關鍵策略目標	關鍵績效指標	衡量標準	年度目標值
促進師生國際交流	國際交流之師生人數成長數	參與當年國際教育交流師生人次 (單位：人數)	300

### 伍、前年度及上年度已過期間實施狀況及成果概述：

#### 一、前(107)年度決算結果及績效達成情形：

##### (一) 前年度決算結果：

- 1.基金來源：決算數 1 億 9,920 萬元，較預算數 1 億 8,344 萬 5 千元，計增加 1,575 萬 5 千元，約 8.59%，主要係因教育部補助收入增加

# 臺北市地方教育發展基金 - 臺北市立麗山高級中學

## 業務計畫及預算概要

中華民國 109 年度

所致。

2.基金用途：決算數 1 億 9,761 萬 4 千元，較預算數 1 億 8,639 萬 8 千元，計增加 1,121 萬 6 千元，約 6.02%，主要係因執行教育部補助優質化經費等所致。

(二) 前年度績效達成情形分析：

年度績效目標	衡量指標	年度目標值	績效衡量暨達成情形分析
精進中小學教育	參與提升教學課程發展計畫數	3	計獲得教育部補助高中優質化計畫及行動學習計畫、科技部補助高瞻計畫、教育局補助前瞻計畫等，計畫數為 4，達原訂目標值。

二、上(108)年度已過期間預算執行情形及績效達成情形：

(一) 上年度預算截至 108 年 6 月 30 日止執行情形：

1.基金來源：實際執行數 9,953 萬 4 千元，較預算分配數 9,439 萬 5 千元，計增加 513 萬 9 千元，約 5.44%，主要係因教育部補助收入增加所致。

2.基金用途：實際執行數 9,286 萬元，較預算分配數 9,813 萬 2 千元，計減少 527 萬 2 千元，約 5.37%，主要係因各項費用核實列支所致。

(二) 上(108)年度績效達成情形分析：

年度績效目標	衡量指標	年度目標值	績效衡量暨達成情形分析
精進中小學教育	參與提升教學課程發展計畫數	3	截至 108 年 6 月(107 學年度第 2 學期止)，計獲得教育部補助高中優質化計畫及國際教育計畫、科技部補助高瞻計畫、教育

臺北市地方教育發展基金 - 臺北市立麗山高級中學  
業務計畫及預算概要

中華民國 109 年度

			局補助前瞻計畫及行動學習等，計畫數為5，達原訂目標值。
--	--	--	-----------------------------

# 臺北市地方教育發展基金－臺北市立麗山高級中學

## 補辦預算明細表

中華民國109年度

單位：新臺幣元

項 目	金額	辦理年度	說 明
合計	3,599,000		
購建固定資產	3,599,000		
購置機械及設備	80,000	107	
平板電腦	48,000		教育部補助107年度高中優質化輔助方案經費。
顯示型讀卡機	32,000		教育部補助107年度高中優質化輔助方案經費。
購置雜項設備	1,020,000	107	
多功能討論桌椅	160,000		教育部補助107年度高中優質化輔助方案經費。
移動掀合收納桌	200,000		教育部補助107年度高中優質化輔助方案經費。
系統圖書櫃	360,000		教育部補助107年度高中優質化輔助方案經費。
牽引式訓練帶	48,000		教育局補助所屬學校改善運動設施設備經費。(體育及衛生教育-輔導學校體育-74y)
移動式晴雨帳棚	152,000		教育局補助所屬學校改善運動設施設備經費。(體育及衛生教育-輔導學校體育-74y)
碳鋼比賽箭	56,000		教育局補助所屬學校改善運動設施設備經費。(體育及衛生教育-輔導學校體育-74y)
鎢鋼比賽箭頭	44,000		教育局補助所屬學校改善運動設施設備經費。(體育及衛生教育-輔導學校體育-74y)
購置機械及設備	1,559,000	108	
平板電腦	144,000		教育部補助107學年度第2學期高中優質化輔助方案計畫經費。
研究型解剖顯微鏡	99,000		教育部補助高級中等學校充實一般科目教學設備計畫經費。
認識電磁波實驗組	50,000		教育部補助高級中等學校充實一般科目教學設備計畫經費17,000元，學校自籌33,000元，所需經費擬由本校基金餘額支應。
48埠高階邊際網路交換器	120,000		教育部補助前瞻基礎建設數位建設-建置校園智慧網路計畫經費。
骨幹核心路由交換器	420,000		教育部補助前瞻基礎建設數位建設-高中職學術連網全面優質化頻寬提升計畫經費。
24埠供電式邊際網路交換器	480,000		教育部補助前瞻基礎建設數位建設-建置校園智慧網路計畫經費。
單眼數位相機(1600萬畫素以上，含傳輸線、記憶8G以上、讀卡機、腳架、雲臺)	60,000		為配合辦理教育部補助高級中等學校充實一般科目教學設備計畫，學校自籌60,000元，所需經費擬由本校基金餘額支應。
製冰機	50,000		為配合辦理教育部補助高級中等學校充實一般科目教學設備計畫，學校自籌50,000元，所需經費擬由本校基金餘額支應。
滑輪拉力系統	136,000		教育部補助各級學校約用運動防護員巡迴服務計畫經費。
購置交通及運輸設備	297,000	108	
智慧型教學擴音機組	213,000		教育部補助107學年度第2學期高中優質化輔助方案計畫經費。
廣播喇叭	36,000		教育部補助107學年度第2學期高中優質化輔助方案計畫經費。
擴大機	10,000		教育部補助107學年度第2學期高中優質化輔助方案計畫經費。
無線麥克風組	38,000		教育部補助107學年度第2學期高中優質化輔助方案計畫經費。

# 臺北市地方教育發展基金－臺北市立麗山高級中學

## 補辦預算明細表

中華民國109年度

單位：新臺幣元

項 目	金額	辦理年度	說 明
購置雜項設備	643,000	108	畫經費。
機櫃	13,000		教育部補助107學年度第2學期高中優質化輔助方案計畫經費。
系統置物櫃	250,000		教育部補助107學年度第2學期高中優質化輔助方案計畫經費。
地形互動沙盒	150,000		教育部補助高級中等學校充實一般科目教學設備計畫經費。
冷氣機(一對一分離式8.0KW(含安裝費))	100,000		為電腦教室冷氣機逾使用年限不堪使用，確實需要汰舊換新，且具急迫及必要性，所需經費擬由本校其他準備金支應。
冷氣機(一對一分離式7.1KW(含安裝費))	40,000		為配合辦理教育部補助高級中等學校充實一般科目教學設備計畫，學校自籌40,000元，所需經費擬由本校基金餘額支應。
空氣清淨機	23,000		為配合辦理教育部補助高級中等學校充實一般科目教學設備計畫，學校自籌23,000元，所需經費擬由本校基金餘額支應。
可攜式投影設備	30,000		為配合辦理教育部補助高級中等學校充實一般科目教學設備計畫，學校自籌30,000元，所需經費擬由本校基金餘額支應。
一對一分離式冷氣機(7.1KW)	37,000		為教務處油印室冷氣機逾使用年限不堪使用，確實需要汰舊換新，且具急迫及必要性，所需經費擬由本校其他準備金支應。

備註：各管理機關(構)依預算法第 8 8 條規定補辦預算，應確係不及編入年度預算，且因經營環境發生重大變遷或正常業務(含執行中央補助款項目)之確實需要，並經主管機關核轉本府核准先行辦理者；不具急迫性之事項，仍應儘可能納入預算辦理。



# 預算主要表

# 臺北市地方教育發展基金－臺北市立麗山高級中學

## 基金來源、用途及餘絀預計表

中華民國109年度

單位：新臺幣千元

前年度決算數	項 目	本年度預算數	上年度預算數	比較增減（－）
199,200	基金來源	176,759	181,911	-5,152
473	勞務收入	626	624	2
473	服務收入	626	624	2
112	財產收入	76	76	
70	財產處分收入	13	13	
42	其他財產收入	63	63	
179,311	政府撥入收入	156,346	161,548	-5,202
173,360	公庫撥款收入	156,346	161,548	-5,202
5,951	政府其他撥入收入			
18,544	教學收入	19,404	19,537	-133
18,544	學雜費收入	19,404	19,537	-133
759	其他收入	307	126	181
231	受贈收入	30	30	
529	雜項收入	277	96	181
197,614	基金用途	181,003	185,648	-4,645
156,114	高中及高職教育計畫	146,810	150,874	-4,064
21,711	一般行政管理計畫	24,517	25,471	-954
19,789	建築及設備計畫	9,676	9,303	373
1,585	本期賸餘(短絀)	-4,244	-3,737	-507
10,154	期初基金餘額	8,002	7,200	802
11,739	期末基金餘額	3,758	3,463	295

註：前年度決算數細數之和與總數或略有出入，係四捨五入關係，以下各表同。

# 臺北市地方教育發展基金－臺北市立麗山高級中學

## 現金流量預計表

中華民國109年度

單位：新臺幣千元

項 目	本 預	年 算	度 數	說 明
業務活動之現金流量				
本期賸餘(短絀)			-4,244	
業務活動之淨現金流入(流出)			-4,244	
其他活動之現金流量				
其他活動之淨現金流入(流出)				
現金及約當現金之淨增(淨減)			-4,244	
期初現金及約當現金			19,063	
期末現金及約當現金			14,819	

註：本表係採現金及約當現金基礎，包括現金及自投資日起3個月內到期或清償之債權證券。

# 預算明細表

臺北市地方教育發展基金－臺北市立麗山高級中學

基金來源－服務收入明細表

中華民國109年度

單位：新臺幣元

科目	單位	本年度預算數			說明
		數量 業務量	利(費)率	金額	
合計				626,000	
服務收入				626,000	較上年度預算數624,000元，增加2,000元。
	年	1	165,000	165,000	教科書費衍生之作業管理費收入(收支對列)。
	人	110	500	55,000	數理資優班甄選報名費收入(收支對列)。
	人	20	700	14,000	體育班甄選報名費收入(收支對列)。
	人	245	800	196,000	教育學術服務：暑期游泳訓練班普通票收入：每人800元(收支對列)。
	人	220	700	154,000	教育學術服務：暑期游泳訓練班學生票收入：每人700元(收支對列)。
	人	140	300	42,000	行政服務費：辦理教師甄選報名費。

# 臺北市地方教育發展基金－臺北市立麗山高級中學

## 基金來源－財產處分收入明細表

中華民國109年度

單位：新臺幣元

科 目	單位	本 年 度 預 算 數			說 明
		數量 業務量	利(費)率	金 額	
合計				13,000	
財產處分收入	年	1	13,000	13,000	較上年度預算數13,000元，無增減。 財產變賣收入。

# 臺北市地方教育發展基金－臺北市立麗山高級中學

## 基金來源－其他財產收入明細表

中華民國109年度

單位：新臺幣元

科 目	單位	本 年 度 預 算 數			說 明
		數量 業務量	利(費)率	金 額	
合計				63,000	
其他財產收入				63,000	較上年度預算數63,000元，無增減。
	年	1	25,000	25,000	校園場地開放收入(收支對列)。
	年	1	33,000	33,000	教職員工停車收入。
	年	1	5,000	5,000	員工(生)消費合作社場地使用費收入。

# 臺北市地方教育發展基金－臺北市立麗山高級中學

## 基金來源－公庫撥款收入明細表

中華民國109年度

單位：新臺幣元

科 目	單位	本 年 度 預 算 數			說 明
		數量 業務量	利(費)率	金 額	
合計				156,346,000	
公庫撥款收入	年	1	156,346,000	156,346,000	較上年度預算數161,548,000元，減少5,202,000元。 市府補助款。



# 臺北市地方教育發展基金－臺北市立麗山高級中學

## 基金來源－學雜費收入明細表

中華民國109年度

單位：新臺幣元

科 目	單 位	本 年 度 預 算 數			說 明
		數量 業務量	利(費)率	金 額	
合計				19,404,000	
學雜費收入				19,404,000	較上年度預算數19,537,000元，減少133,000元。
	人、學期	137x1	1,740	238,380	109學年度第1學期高二及高三社會組雜費收入預估學生146人，減免9人(收支對列)。
	人、學期	135x1	1,740	234,900	108學年度第2學期高二及高三社會組雜費收入預估學生145人，減免10人(收支對列)。
	人、學期	497x1	2,060	1,023,820	109學年度第1學期高二及高三自然組雜費收入預估學生502人，減免5人(收支對列)。
	人、學期	491x1	2,060	1,011,460	108學年度第2學期高二及高三自然組雜費收入預估學生497人，減免6人(收支對列)。
	人、學期	317x1	1,820	576,940	109學年度第1學期高一雜費收入預估學生325人，減免8人(收支對列)。
	人、學期	317x1	1,820	576,940	108學年度第2學期高一雜費收入預估學生325人，減免8人(收支對列)。
	人、學期	951x1	6,240	5,934,240	109學年度第1學期學費收入預估學生973人，減免22人。
	人、學期	943x1	6,240	5,884,320	108學年度第2學期學費收入預估學生967人，減免24人。
	年	1	336,000	336,000	重修學分費收入(收支對列)。
	人、學期	340x1	380	129,200	109學年度第1學期電腦使用費收入(收支對列)。
	人、學期	345x1	380	131,100	108學年度第2學期電腦使用費收入(收支對列)。
	年	1	3,326,000	3,326,000	學生學習輔導費收入(收支對列)。
	年	1	700	700	配合預算編列至千元，增列進位數700元。

# 臺北市地方教育發展基金－臺北市立麗山高級中學

## 基金來源－受贈收入明細表

中華民國109年度

單位：新臺幣元

科 目	單位	本 年 度 預 算 數			說 明
		數量 業務量	利(費)率	金 額	
合計 受贈收入	年	1	30,000	30,000 30,000 30,000	較上年度預算數30,000元，無增減。 接受外界捐款(收支對列)。

# 臺北市地方教育發展基金－臺北市立麗山高級中學

## 基金來源－雜項收入明細表

中華民國109年度

單位：新臺幣元

科 目	單 位	本 年 度 預 算 數			說 明
		數 量 業 務 量	利(費)率	金 額	
合計				277,000	
雜項收入				277,000	較上年度預算數96,000元，增加181,000元。
	年	1	40,000	40,000	圖說工本費-工程圖說費收入。
	人	120	113	13,560	數位學生證補證費用。
	年	1	223,440	223,440	採購案廠商違約罰款等。

# 臺北市地方教育發展基金－臺北市立麗山高級中學

## 基金用途－高中及高職教育計畫明細表

中華民國109年度

單位：新臺幣元

前年度 決算數	上年度 預算數	科 目	本 年 度 預 算 數	說 明
156,113,819	150,874,000	合計	146,810,000	
135,758,614	133,358,000	用人費用	132,733,000	
82,432,756	78,252,000	正式員額薪資	78,024,000	較上年度預算數78,252,000元，減少228,000元。
82,432,756	78,252,000	職員薪金	78,024,000	
			61,764,000	教師72人薪金(詳用人費用彙計表)。
			9,300,000	教師10人薪金(詳用人費用彙計表)。
			6,960,000	教師8人薪金(詳用人費用彙計表)。
5,660,720	7,412,800	聘僱及兼職人員薪資	7,412,800	較上年度預算數7,412,800元，無增減。
5,660,720	7,412,800	兼職人員酬金	7,412,800	
			2,848,000	教師兼課鐘點費 1.依課程標準每週課程總時數下半年1,177節。 2.現有教師依規定標準每週應授課總時數下半年821節。 3.每週兼課總時數下半年為 356節。 4.總節數356節*4週*5月 =7,120節，每節400元。
			3,417,600	教師兼課鐘點費 1.依課程標準規定每週課程總時數上半年1,177節。 2.現有教師依規定標準每週應授課總時數上半年821節。 3.每週兼課總時數 1,177-821=356節。 4.總節數356節*4週*6月 =8,544節，每節400元。
			712,800	教師代課鐘點費，本校編制教師總人數76人，按9分之1計，編列9人，每人198節，總節數9人x198節=1,782節，每節400元。
			240,000	控管資源班教師1人改編鐘點費，600節*400元。
			194,400	依高級中等學校體育班課程綱要規定，於寒、暑假開設競技專項運動綜合訓練編列鐘點費，3班*162節*400元。
1,012,859	1,539,041	超時工作報酬	1,461,118	較上年度預算數1,539,041元，減少77,923元。
910,859	1,419,041	加班費	1,341,118	
			893,336	不休假出勤加班費。
			9,620	輔導活動逾時加班費(收支對列)。
			26,640	趕辦業務逾時加班費(統籌業務費)。
			93,333	不休假出勤加班費。
			5,550	資源、資優班工作人員逾時加班費(特教班

# 臺北市地方教育發展基金－臺北市立麗山高級中學

## 基金用途－高中及高職教育計畫明細表

中華民國109年度

單位：新臺幣元

前年度 決算數	上年度 預算數	科 目	本 年 度 預 算 數	說 明
				業務費)。
			123,199	不休假出勤加班費。
			8,510	暑期游泳訓練班工作人員逾時加班費(收支對列)。
			5,550	教師甄選工作人員逾時加班費。
			7,400	開放校園場地工作人員逾時加班費(收支對列)。
			11,100	數理資優班學生甄選工作人員逾時加班費(收支對列)。
			8,880	體育班學生甄選工作人員逾時加班費(收支對列)。
			148,000	課業輔導工作人員逾時加班費(收支對列)。
102,000	120,000	值班費	120,000	
			120,000	教育部補助教官值班費，5人*12月*2,000元(教育部補助款)。
19,291,909	22,659,500	獎金	22,593,000	較上年度預算數22,659,500元，減少66,500元。
9,362,403	12,878,000	考績獎金	12,840,000	
			10,294,000	依考績法規定核發之獎金。
			1,550,000	依考績法規定核發之獎金。
			996,000	依考績法規定核發之獎金。
9,929,506	9,781,500	年終獎金	9,753,000	
			7,720,500	依規定於年節加發之獎金。
			1,162,500	依規定於年節加發之獎金。
			870,000	依規定於年節加發之獎金。
15,939,799	14,108,312	退休及卹償金	13,946,037	較上年度預算數14,108,312元，減少162,275元。
15,020,220	14,108,312	職員退休及離職金	13,822,615	
			5,331,456	提撥退撫基金。
			801,216	提撥退撫基金。
			606,528	提撥退撫基金。
			7,083,415	退休人員月退休金，23人x25,664.55元x12月=7,083,415元。
919,579		工員退休及離職金	123,422	
			123,422	職工2人退休一次退休金(新增)。

# 臺北市地方教育發展基金－臺北市立麗山高級中學

## 基金用途－高中及高職教育計畫明細表

中華民國109年度

單位：新臺幣元

前年度 決算數	上年度 預算數	科 目	本 年 度 預 算 數	說 明
11,420,571	9,386,347	福利費	9,296,045	較上年度預算數9,386,347元，減少90,302元。
8,074,537	6,623,496	分擔員工保險費	6,603,852	
			5,226,420	分擔公保、勞保、健保費。
			786,372	分擔公保、勞保、健保費。
			591,060	分擔公保、勞保、健保費。
212,200	182,000	傷病醫藥費	182,000	
			182,000	教職員健康檢查補助費，52人*3,500元。
725,196	899,640	員工通勤交通費	829,080	
			75,600	教官上下班交通費，5人*12月*2段*630元。
			181,440	教師兼行政人員上下班交通費，12人*12月*2段*630元。
			296,100	教師上下班交通費，47人*10月*1段*630元。
			100,800	教師上下班交通費，8人*10月*2段*630元。
			50,400	資源、資優班教師上下班交通費，4人*10月*2段*630元。
			30,240	資源、資優班教師兼行政人員上下班交通費，2人*12月*2段*630元。
			25,200	資源、資優班教師上下班交通費，4人*10月*1段*630元。
			7,560	體育班教師兼行政人員上下班交通費，1人*12月*1段*630元。
			30,240	體育班專任運動教練上下班交通費，2人*12月*2段*630元(新增)。
			31,500	體育班教師上下班交通費，5人*10月*1段*630元。
2,408,638	1,681,211	其他福利費	1,681,113	
			272,000	休假旅遊補助費。
			32,000	休假旅遊補助費。
			48,000	休假旅遊補助費。
			12,000	退休人員三節慰問金，2人*6,000元。
			547,500	喪葬補助費(36,500元x5月x3人)。
			250,840	結婚補助費(31,355元x2月x4人)。
			518,773	子女教育補助費。

# 臺北市地方教育發展基金－臺北市立麗山高級中學

## 基金用途－高中及高職教育計畫明細表

中華民國109年度

單位：新臺幣元

前年度 決算數	上年度 預算數	科 目	本 年 度 預 算 數	說 明
11,459,632	11,316,000	服務費用	10,241,000	
2,790,915	3,320,619	水電費	2,791,402	較上年度預算數3,320,619元，減少529,217元。
2,577,820	2,872,125	工作場所電費	2,577,820	
			2,156,200	班級電費。
			50,000	暑期游泳訓練班電費補助費(室內)(收支對列)。
			8,000	開放場地用電費(收支對列)。
			142,000	課業輔導分攤教學用電費(收支對列)。
			1,020	補救教學分攤教學用電費(收支對列)。
			191,500	暑假課業輔導分攤教學用電費(收支對列)。
			29,100	重修學分分攤教學用電費(收支對列)。
213,095	448,494	工作場所水費	213,582	
			203,582	班級水費。
			10,000	暑期游泳訓練班水費補助費(室內)(收支對列)。
108,540	152,286	郵電費	171,409	較上年度預算數152,286元，增加19,123元。
36,045	20,277	郵費	40,000	
			40,000	寄發學生調查表、成績單及其他等郵資(收支對列)。
72,495	131,409	電話費	131,409	
			120,399	電話費(收支對列)。
			11,010	資源、資優班工作所需專線電話費(特教班業務費)。
	600	數據通信費		
796,226	313,804	旅運費	239,412	較上年度預算數313,804元，減少74,392元。
366,285	215,180	國內旅費	165,580	
			46,800	教師帶隊參加校外比賽短程車資(收支對列)。
			22,680	教職員工因公外出洽辦公務或辦理活動短程車資(收支對列)。
			80,600	教職員工因公出差旅費，4人*13天*1,550元(收支對列)。
			15,500	體育班帶隊教師因公出差旅費，2人*5天*1,550元(體育班業務費)。

# 臺北市地方教育發展基金－臺北市立麗山高級中學

## 基金用途－高中及高職教育計畫明細表

中華民國109年度

單位：新臺幣元

前年度 決算數	上年度 預算數	科 目	本 年 度 預 算 數	說 明
248,080		國外旅費		
146,209		大陸地區旅費		
170	43,100	貨物運費	18,100	
			18,100	各種校外活動之搬運費(收支對列)。
35,482	55,524	其他旅運費	55,732	
			55,732	體育班學生校外比賽及訓練短程車資(體育班業務費)。
566,336	320,865	印刷裝訂與廣告費	146,566	較上年度預算數320,865元，減少174,299元。
566,336	320,865	印刷及裝訂費	146,566	
			1,596	影印機使用費，1臺*12月*190張*0.7元(收支對列)。
			100,000	印製各種教學報表、冊、借書證、證明書、獎狀及其他(收支對列)。
			20,000	學生資料、輔導刊物等印製(輔導活動費)。
			3,000	運動會秩序冊及海報印製費用(運動會經費)。
			3,500	課後社團活動刊物或手冊等印刷費用(課後社團活動費)。
			1,000	暑假課業輔導三聯單印製費(收支對列)。
			3,870	課業輔導三聯單印製費(收支對列)。
			13,600	臺北市中小學科學展覽印製獎狀、手冊、成果報告等。
1,134,005	1,531,408	修理保養及保固費	1,884,113	較上年度預算數1,531,408元，增加352,705元。
404,015	337,836	一般房屋修護費	683,489	
			673,889	公用房舍及其他建築物等經常維修費(收支對列)。
			9,600	開放場地一般房屋修繕(收支對列)(新增)。
	5,000	其他建築修護費	5,000	
			5,000	公共藝術品維護費(收支對列)。
253,875	819,634	機械及設備修護費	826,686	
			550,000	各項機械及設備保養修護(收支對列)。
			39,000	電腦設備維護費(電腦專案計畫)。
			7,400	太陽光電設備維護費。



# 臺北市地方教育發展基金－臺北市立麗山高級中學

## 基金用途－高中及高職教育計畫明細表

中華民國109年度

單位：新臺幣元

前年度 決算數	上年度 預算數	科 目	本 年 度 預 算 數	說 明
			74,106	暑期游泳訓練班場地機械維護費(收支對列)。
			156,180	學生電腦課程用維護費(收支對列)。
86,475	30,000	交通及運輸設備修護費	30,000	各項交通及運輸設備保養修護(收支對列)。
389,640	338,938	雜項設備修護費	338,938	各項什項設備保養修護(收支對列)。
			20,428	體育班器材維修(體育班業務費)。
	18,600	保險費	13,020	較上年度預算數18,600元，減少5,580元。
	18,600	其他保險費	13,020	暑期游泳訓練班保險費，465人*28元(收支對列)。
1,238,968	702,018	一般服務費	683,378	較上年度預算數702,018元，減少18,640元。
20,016	27,792	佣金、匯費、經理費及手續費	9,312	
			4,644	108學年度第2學期委託超商代收學雜費手續費，774人*6元。
			4,668	109學年度第1學期委託超商代收學雜費手續費，778人*6元。
1,069,147	492,226	計時與計件人員酬金	494,066	
			37,131	游泳池救生員年終獎金(10/12)，1人*37,131元。
			36,360	分擔游泳池救生員勞保及健保費，1人*10月*3,636元。
			297,050	游泳池救生員薪津，1人*10月*29,705元。
			18,180	提撥游泳池救生員退休金，1人*10月*1,818元。
			27,600	暑期泳訓班工讀生薪津，1人*23天*8小時*150元(收支對列)。
			7,427	暑期泳訓班救生員一個半月年終獎金(2/12)，1人*7,427元。
			3,636	提撥暑期泳訓班救生員退休金，1人*2月*1,818元。
			7,272	分擔暑期泳訓班救生員勞保及健保費，1人*2月*3,636元。
			59,410	暑期泳訓班救生員薪津，1人*2月*29,705

# 臺北市地方教育發展基金－臺北市立麗山高級中學

## 基金用途－高中及高職教育計畫明細表

中華民國109年度

單位：新臺幣元

前年度 決算數	上年度 預算數	科 目	本 年 度 預 算 數	說 明
149,805	182,000	體育活動費	180,000	元。
			144,000	文康活動費，本校編列教職員72人，每人編列2,000元。
			20,000	文康活動費，本校編列教職員10人，每人編列2,000元。
			16,000	文康活動費，本校編列教職員8人，每人編列2,000元。
4,824,642	4,956,400	專業服務費	4,311,700	較上年度預算數4,956,400元，減少644,700元。
4,339,255	4,825,800	講課鐘點、稿費、出席審查及查詢費	4,151,100	
			57,600	分組活動外聘鐘點費。
			4,000	防災訓練等外聘講座鐘點費，2節*2,000元(收支對列)。
			15,000	學校校外教學等招標案件之專家學者出席費，6人次*2,500元(收支對列)(新增)。
			20,000	學生個案諮商、預防輔導講座鐘點費，10節*2,000元(輔導活動費)。
			160,000	控管資源班教師1人改編外聘講座鐘點費，80節*2,000元。
			28,800	資源班教師教材編輯費，4班*12月*600元(特教班教材編輯費)。
			28,000	課後社團活動外聘講師鐘點費，14節*2,000元(課後社團活動費)。
			14,000	性別平等教育宣導活動外聘講座鐘點費，7節*2,000元(性別平等教育宣導活動)。
			6,000	辦理小田園教育體驗學習外聘講座鐘點費，3節*2,000元。
			3,000	辦理小田園教育體驗學習內聘講座鐘點費，3節*1,000元。
			155,000	暑期游泳訓練班教練鐘點費，310節*500元(收支對列)。
			709,500	暑假課業輔導教師授課鐘點費，1,290節*550元(收支對列)。
			3,300	補救教學教師授課鐘點費，6節*550元(收支

# 臺北市地方教育發展基金－臺北市立麗山高級中學

## 基金用途－高中及高職教育計畫明細表

中華民國109年度

單位：新臺幣元

前年度 決算數	上年度 預算數	科 目	本 年 度 預 算 數	說 明
				對列)。
			1,760,000	課後輔導教師授課鐘點費，3,200節*550元(收支對列)。
			306,900	重修學分教師授課鐘點費，558節*550元(收支對列)。
			360,000	臺北市中小學科學展覽外聘專家學者出席費，144人次*2,500元。
			360,000	臺北市中小學科學展覽個別輔導教師鐘點費，180節*2,000元。
			160,000	臺北市中小學科學展覽集中輔導教師鐘點費，80節*2,000元。
66,000	50,800	委託檢驗(定)試驗認證費	80,800	
			10,800	飲水機水質檢驗費，9臺*1,200元。
			70,000	建築物公共安全消防檢查等(收支對列)。
131,760	61,800	試務甄選費	61,800	
			26,800	教師甄選試務費用。
			4,000	體育班學生甄選外聘委員評選費，2人次*2,000元(收支對列)。
			27,000	數理資優班學生甄選第二階段複試實作評量複選評選費，9人次*3,000元(收支對列)。
			4,000	數理資優班學生甄選性向測驗初選監考費，4人次*1,000元(收支對列)。
173,140	18,000	電腦軟體服務費	18,000	
			18,000	課業輔導所需排課系統維護費(收支對列)。
114,487		其他專業服務費		
6,652,189	4,311,000	材料及用品費	3,140,000	
3,787,190	1,268,481	使用材料費	1,369,516	較上年度預算數1,268,481元，增加101,035元。
3,787,190	1,268,481	設備零件	1,369,516	
			470,400	改善汰換中等學校普通教室學生課桌椅，294套*1,600元。
			20,000	學校音樂、運動等所需康樂用具之購置(收支對列)。
			20,000	體育材料-各種球類、鐵餅、鉛球、標鎗、體育用品等(收支對列)。
			20,000	家事、烹飪所需炊事、餐飲用具之購置(收

# 臺北市地方教育發展基金－臺北市立麗山高級中學

## 基金用途－高中及高職教育計畫明細表

中華民國109年度

單位：新臺幣元

前年度 決算數	上年度 預算數	科 目	本 年 度 預 算 數	說 明
				支對列)。
			299,916	教學上所需事務用具之購置(收支對列)。
			133,000	教學用平板電腦，14部*9,500元(電腦專案計畫)(新增)。
			28,000	新購空氣清淨機，4臺*7,000元(普通班班級設備移列)(新增)。
			49,000	新購瓦斯爐，10臺*4,900元(普通班班級設備移列)(新增)。
			6,200	性別平等教育宣導活動所需公播版影片(性別平等教育宣導活動)。
			41,000	辦理小田園教育體驗學習所需園藝用品等。
			140,000	教科書作業管理費支援教學所需相關設備、物品之購置(收支對列)。
			110,000	課業輔導所需教學所需相關設備、物品之購置(收支對列)。
			19,000	充實資優班教學用平板電腦，2部*9,500元(電腦專案計畫)(新增)。
			13,000	充實資優班教學用平板電腦配件觸控筆、鍵盤、滑鼠、保護皮套等，2組*6,500元(電腦專案計畫)(新增)。
2,864,999	3,042,519	用品消耗	1,770,484	較上年度預算數3,042,519元，減少1,272,035元。
305,857	512,237	辦公(事務)用品	333,060	
			30,000	教學所需文具紙張等(收支對列)。
			15,500	運動會全程籌劃及競賽紀錄所需文具用品(運動會經費)。
			4,500	課後社團活動所需文具紙張等(課後社團活動費)。
			2,850	教師甄選用文具用品、影印紙等。
			63,120	暑假課業輔導所需文具紙張、油墨、版紙、墨水匣等(收支對列)。
			174,690	課業輔導所需文具紙張、油墨、版紙、墨水匣等(收支對列)。
			42,400	臺北市中小學科學展覽會文具、紙張、耗材及事務用品等。

# 臺北市地方教育發展基金－臺北市立麗山高級中學

## 基金用途－高中及高職教育計畫明細表

中華民國109年度

單位：新臺幣元

前年度 決算數	上年度 預算數	科 目	本 年 度 預 算 數	說 明
77,600	80,000	報章雜誌	80,000	報章雜誌訂閱(收支對列)。
	5,000	農業與園藝用品及環境美化費	5,000	花木養護(收支對列)。
	85,200	服裝	85,200	體育班參賽服裝費，40套*2,130元(體育班業務費)。
10,304	38,900	醫療用品(非醫療院所使用)	28,900	保健醫療用品等(收支對列)。
			12,420	體育班所需冷凍噴劑、機能貼布等防護用品(體育班業務費)。
			480	體育班學生甄選所需冷凍噴劑、白貼等醫療用品(收支對列)。
2,471,238	2,321,182	其他用品消耗	1,238,324	敬師活動費，113人*600元。
			59,000	輔導活動所需教材用具等(輔導活動費)。
			55,000	衛生材料-保健藥品、衛生器材、棉花、繃帶及清潔掃具等(收支對列)。
			100,000	實驗材料-物理、化學、生物之實驗藥品材料(收支對列)。
			20,000	音樂材料-樂譜及音樂零星器材配件等(收支對列)。
			20,000	工藝家事材料-木工、電工、金工、泥工、烹飪及縫紉(收支對列)。
			93,720	教學材料-粉筆、考卷用之白報紙、油墨、腊紙、教具等(收支對列)。
			30,000	專用垃圾袋(收支對列)。
			90,000	教學用之清潔消耗用品(收支對列)。
			28,560	教師校外參賽逾時誤餐費用，357人次*80元(收支對列)。
			56,000	校內各項會議或研習逾時誤餐費用，700人次*80元(收支對列)。
			12,800	輔導活動參與人員逾時誤餐費用，160人次*80元(收支對列)。
			12,240	資源、資優班工作人員逾時誤餐費用，153

# 臺北市地方教育發展基金－臺北市立麗山高級中學

## 基金用途－高中及高職教育計畫明細表

中華民國109年度

單位：新臺幣元

前年度 決算數	上年度 預算數	科 目	本 年 度 預 算 數	說 明
				人次*80元(特教班業務費)。
			55,280	資源、資優班教學用材料及測驗等，4班*13,820元(特教班教學材料費)。
			97,500	電腦耗材(電腦專案計畫)。
			48,400	體育班辦理比賽、訓練逾時誤餐費用，605人次*80元(體育班業務費)。
			12,000	運動會所需競賽錦旗、獎牌(運動會經費)。
			35,000	運動會所需競賽用號碼布、皮尺、鏟子、接力棒、鬆沙把、趣味競賽用具、發令槍火藥等(運動會經費)。
			6,400	籌備運動會工作人員逾時誤餐費用，80人次*80元(運動會經費)。
			12,400	課後社團活動場地租借及佈置、茶水及攝影等各項雜支(課後社團活動費)。
			1,600	課後社團活動工作人員逾時誤餐費用，20人次*80元(課後社團活動費)。
			4,000	性別平等教育宣導活動參與人員逾時誤餐費用，50人次*80元(性別平等教育宣導活動)。
			800	性別平等教育宣導活動所需教學材料及活動用品等各項雜支(性別平等教育宣導活動)。
			25,000	辦理小田園教育體驗學習所需種子、菜苗、肥料等園藝材料。
			75,000	辦理綠屋頂計畫所需植栽、空心磚等。
			4,634	暑期游泳訓練班招生宣傳海報等雜支(收支對列)。
			7,130	暑期游泳訓練班消毒劑，31班*230元(收支對列)。
			4,400	教師甄選工作人員逾時誤餐費用，55人次*80元。
			640	體育班學生甄選工作人員逾時誤餐費用，8人次*80元(收支對列)。
			4,400	數理資優班學生甄選工作人員逾時誤餐費用，55人次*80元(收支對列)。
			8,500	數理資優班學生甄選所需讀卡、題本、材

# 臺北市地方教育發展基金－臺北市立麗山高級中學

## 基金用途－高中及高職教育計畫明細表

中華民國109年度

單位：新臺幣元

前年度 決算數	上年度 預算數	科 目	本 年 度 預 算 數	說 明
				料雜支...等(收支對列)。
			104,120	學生電腦課程用耗材等(收支對列)。
			22,000	教科書作業管理費支援教學所需相關用品及雜支等(收支對列)。
			64,000	臺北市中小學科學展覽工作人員逾時誤餐費用，800人次*80元。
414,826	164,000	租金、償債、利息及相關手續費	28,000	
12,600		機器租金		
12,600		機械及設備租金		
397,426	156,320	交通及運輸設備租金	20,320	較上年度預算數156,320元，減少136,000元。
397,426	156,320	車租	20,320	
			20,320	體育班校外比賽及訓練所需包車或遊覽車租賃費用等(體育班業務費)。
4,800	7,680	雜項設備租金	7,680	較上年度預算數7,680元，無增減。
4,800	7,680	雜項設備租金	7,680	
			4,800	電表月租費，12月*400元(收支對列)。
			2,880	悠遊卡刷卡機月租費，1臺*12月*240元。
4,500		稅捐及規費(強制費)		
4,500		規費		
4,500		行政規費與強制費		
1,390,367	434,000	會費、捐助、補助、分攤、照護、救濟與交流活動費	315,000	
152,340	206,000	捐助、補助與獎助	86,400	較上年度預算數206,000元，減少119,600元。
152,340	201,300	獎助學員生給與	81,400	
			10,000	教育關懷獎每校推薦1名學生獎助金。
			66,000	優秀學生獎學金，33班*2學期*1,000元。
			2,400	教師甄選工作學生工讀金，4人*4小時*150元(新增)。
			3,000	教科書作業管理學生工讀金，5人*4小時*150元(收支對列)(新增)。
	4,700	其他捐助、補助與獎助	5,000	
			5,000	學生刊物、學生社團之補助、獎品及其他等(收支對列)。

# 臺北市地方教育發展基金－臺北市立麗山高級中學

## 基金用途－高中及高職教育計畫明細表

中華民國109年度

單位：新臺幣元

前年度 決算數	上年度 預算數	科 目	本 年 度 預 算 數	說 明
1,238,027	228,000	補貼、獎勵、慰問、照護與救濟	228,600	較上年度預算數228,000元，增加600元。
879,907		獎勵費用		
358,120	228,000	其他補貼、獎勵、慰問、照護與救濟	228,600	
			198,000	清寒學生餐費補助，18人*200日*55元。
			600	配合預算編列至千元，增列進位數600元。
			30,000	接受各界捐款補助支出(收支對列)。
433,691	1,291,000	其他	353,000	
433,691	1,291,000	其他支出	353,000	較上年度預算數1,291,000元，減少938,000元。
				。
433,691	1,291,000	其他	353,000	
			256,000	體育班校外比賽及訓練所需住宿費及參賽報名費、年度會費等(體育班業務費)。
			48,650	109學年度第1學期班級自治費，973人*50元。
				。
			48,350	108學年度第2學期班級自治費，967人*50元。
				。



# 臺北市地方教育發展基金－臺北市立麗山高級中學

## 基金用途－一般行政管理計畫明細表

中華民國109年度

單位：新臺幣元

前年度 決算數	上年度 預算數	科 目	本 年 度 預 算 數	說 明
21,711,351	25,471,000	合計	24,517,000	
20,544,486	23,294,000	用人費用	22,340,000	
13,723,101	14,952,000	正式員額薪資	14,328,000	較上年度預算數14,952,000元，減少624,000元。
12,145,748	13,620,000	職員薪金	12,996,000	
			12,996,000	職員19人薪金(詳用人費用彙計表)。
1,577,353	1,332,000	工員工資	1,332,000	
			1,332,000	工員4人工資(詳用人費用彙計表)。
493,235	742,312	超時工作報酬	714,348	較上年度預算數742,312元，減少27,964元。
493,235	742,312	加班費	714,348	
			688,597	不休假出勤加班費。
			25,751	趕辦業務逾時加班費(統籌業務費)。
3,167,807	4,361,000	獎金	4,179,000	較上年度預算數4,361,000元，減少182,000元。
1,565,774	2,492,000	考績獎金	2,388,000	
			2,388,000	依考績法規定核發之獎金。
1,602,033	1,869,000	年終獎金	1,791,000	
			1,791,000	依規定於年節加發之獎金。
1,323,137	1,304,640	退休及卹償金	1,240,992	較上年度預算數1,304,640元，減少63,648元。
1,086,542	1,198,080	職員退休及離職金	1,134,432	
			1,134,432	提撥退撫基金。
236,595	106,560	工員退休及離職金	106,560	
			106,560	提撥勞工退休準備金。
1,837,206	1,934,048	福利費	1,877,660	較上年度預算數1,934,048元，減少56,388元。
1,257,485	1,316,568	分擔員工保險費	1,260,180	
			1,260,180	分擔公保、勞保、健保費。
210,524	249,480	員工通勤交通費	249,480	
			151,200	職員、技工、工友上下班交通費，10人*12月*2段*630元。
			98,280	職員、技工、工友上下班交通費，13人*12月*1段*630元。
369,197	368,000	其他福利費	368,000	
			368,000	休假旅遊補助費。

# 臺北市地方教育發展基金－臺北市立麗山高級中學

## 基金用途－一般行政管理計畫明細表

中華民國109年度

單位：新臺幣元

前年度 決算數	上年度 預算數	科 目	本 年 度 預 算 數	說 明
970,752	1,828,000	服務費用	1,828,000	
16,416	16,880	郵電費	16,880	較上年度預算數16,880元，無增減。
16,416	16,880	電話費	16,880	校園安全保全專線電話費用等。
21,572		印刷裝訂與廣告費		
21,572		印刷及裝訂費		
113,118	166,000	一般服務費	166,000	較上年度預算數166,000元，無增減。
6,990		佣金、匯費、經理費及手續費		
68,200	120,000	外包費	120,000	消化超額職工3人(技工、工友)業務外包費。
37,928	46,000	體育活動費	46,000	文康活動費，本校編列職員19人，工員4人，合計23人，每人編列2,000元。
667,246	1,492,720	專業服務費	1,492,720	較上年度預算數1,492,720元，無增減。
667,246	1,492,720	其他專業服務費	1,492,720	
			850,000	依水土保持計畫施作滯洪沉砂池、貯留池、排水系統維護及邊坡水土保持與綠化、水土保持監測等。
			642,720	校園安全機械定點、機動巡邏等保全費用。
152,400	152,400	公共關係費	152,400	較上年度預算數152,400元，無增減。
152,400	152,400	公共關係費	152,400	校長特別費，12月*12,700元。
195,113	348,000	材料及用品費	348,000	
195,113	348,000	用品消耗	348,000	較上年度預算數348,000元，無增減。
195,113	348,000	辦公(事務)用品	348,000	
			351	配合預算編列至千元，增列進位數351元。
			347,649	本校奉核定普通班27班、集中式特教班3班、體育班3班，統籌業務費計算如下：1,290元x15班x12月=232,200元，810元x15班x12月=145,800元，640元x3班x12月=23,040元，以上合計401,040元，除依實際需求移列加班費52,391元及會費1,000元外，其餘如

# 臺北市地方教育發展基金－臺北市立麗山高級中學

## 基金用途－一般行政管理計畫明細表

中華民國109年度

單位：新臺幣元

前年度 決算數	上年度 預算數	科 目	本 年 度 預 算 數	說 明
1,000	1,000	會費、捐助、補助、分攤、照護 、救濟與交流活動費	1,000	列數。
1,000	1,000	會費	1,000	較上年度預算數1,000元，無增減。
1,000	1,000	職業團體會費	1,000	
			1,000	護理師1人公會會費(統籌業務費)。

# 臺北市地方教育發展基金－臺北市立麗山高級中學

## 基金用途－建築及設備計畫明細表

中華民國109年度

單位：新臺幣元

前年度 決算數	上年度 預算數	科 目	本 年 度 預 算 數	說 明
19,789,317	9,303,000	合計	9,676,000	
19,789,317	9,303,000	購建固定資產、無形資產及非理財 目的之長期投資	9,676,000	
5,057,429	2,537,000	購建固定資產	1,565,000	
5,057,429	2,537,000	一般建築及設備計畫	1,565,000	
		階梯教室暨圖書館門禁點 名管理系統工程	37,800	
		購置交通及運輸設備	37,800	
			37,800	新購廣播音響1組(250W綜合擴 大機及喇叭，含吊架、麥克風 及主機等)
		充實資優班數位學習資源 設備	40,000	
		購置機械及設備	40,000	
			40,000	新購數位相機1臺(具高速連拍 功能)。
		班級設備	384,700	
		購置機械及設備	71,000	
			30,000	新購監視攝影機，3臺*10,000 元(總務處)。
			11,000	新購腦波儀1臺(生物科)。
			30,000	新購3D印表機1臺(數學科)。
		購置交通及運輸設備	120,000	
			70,000	新購監視器主機1臺(總務處)。
			50,000	新購折反射式天文望遠鏡1臺( 地球科學科)。
		購置雜項設備	193,700	
			52,000	汰舊換新教學區4層保溫蒸飯 箱，2臺*26,000元(總務處)。
			27,000	新購全自動打孔裝訂機1臺(會 計室)。
			10,000	新購岩石礦物展示櫃1座(地球 科學科)。
			20,000	新購蒸氣烘烤爐1臺(化學科)。
			14,700	新購除濕機1臺(除濕能力12L日 、具空氣清淨功能)(社會科)。

# 臺北市地方教育發展基金－臺北市立麗山高級中學

## 基金用途－建築及設備計畫明細表

中華民國109年度

單位：新臺幣元

前年度 決算數	上年度 預算數	科 目	本 年 度 預 算 數	說 明
			70,000	新購圖書設備。
		特殊班設備	64,000	
		購置雜項設備	64,000	
			64,000	新購組合櫃1組。
		資訊設備	745,000	
		購置機械及設備	745,000	
			195,000	汰舊換新網路及資訊周邊設備 (電腦專案計畫)。
			550,000	汰舊換新個人電腦，22部 *25,000元(電腦專案計畫)。
5,057,429	2,537,000	校園設備		
		購置機械及設備		
3,413,983	1,554,620			
99,878	643,080	購置交通及運輸設備		
		購置雜項設備		
1,543,568	339,300			
		專科教室環境改善工程	293,500	
		購置交通及運輸設備	37,800	
			37,800	新購廣播音響1組(250W綜合擴 大機及喇叭，含吊架、麥克風 及主機)(生物教室)。
		購置雜項設備	255,700	
			151,200	新購空調設備1組(含安裝、配 管、配線及測試)(生物教室)。
			94,500	新購低溫藥品櫃，3組*31,500 元(生物教室)。
			10,000	新購超音波洗淨器1組(生物教 室)。
878,518	36,000	購置無形資產	36,000	
878,518	36,000	一般建築及設備計畫	36,000	
878,518	36,000	資訊設備	36,000	
878,518	36,000	購置電腦軟體	36,000	
			36,000	電腦教學軟體費(電腦專案計 畫)。
13,853,370	6,730,000	遞延支出	8,075,000	
13,853,370	6,730,000	一般建築及設備計畫	8,075,000	
		階梯教室暨圖書館門禁點 名管理系統工程	2,765,000	
		遞延修繕房屋建築支出	2,765,000	

# 臺北市地方教育發展基金－臺北市立麗山高級中學

## 基金用途－建築及設備計畫明細表

中華民國109年度

單位：新臺幣元

前年度 決算數	上年度 預算數	科 目	本 年 度 預 算 數	說 明
			2,528,300	一、施工費。
			187,325	二、委託技術服務費(總包價 法)。
			49,375	三、工程管理費(按施工費約 2%提列)。
		中棟科學大樓廁所整修工 程	4,404,000	
		遞延修繕房屋建築支出	4,404,000	
			4,003,610	一、施工費。
			292,264	二、委託技術服務費(總包價 法)。
			28,600	三、委託技術服務費(室內裝 修費用(圖說審查費及竣工查 驗費))。
			79,526	四、工程管理費(按施工費約 2%提列)。
		專科教室環境改善工程	906,000	
		遞延修繕房屋建築支出	906,000	
			817,150	一、施工費。
			73,449	二、委託技術服務費(總包價 法)。
			15,401	三、工程管理費(按施工費約 2%提列)。
13,853,370	6,730,000	校園整修工程		
13,072,170	6,730,000	遞延修繕房屋建築支出		
781,200		其他遞延支出		

# 預 算 參 考 表

# 臺北市地方教育發展基金－臺北市立麗山高級中學

## 預計平衡表

中華民國109年12月31日

單位：新臺幣千元

107年(前年) 12月31日 決算數	科 目	109年12月31日 預計數	108年12月31日 預計數	比較增減(-)
1,286,048	資產合計	1,278,067	1,282,311	-4,244
1,286,048	資產	1,278,067	1,282,311	-4,244
23,850	流動資產	15,869	20,113	-4,244
22,800	現金	14,819	19,063	-4,244
22,800	銀行存款	14,819	19,063	-4,244
412	應收款項	412	412	
412	其他應收款	412	412	
639	預付款項	639	639	
639	預付費用	639	639	
2,638	投資、長期應收款項、貸墊款及準備金	2,638	2,638	
2,638	準備金	2,638	2,638	
2,638	其他準備金	2,638	2,638	
1,259,560	其他資產	1,259,560	1,259,560	
1,259,560	什項資產	1,259,560	1,259,560	
	暫付及待結轉帳項			
1,259,560	代管資產	1,259,560	1,259,560	
1,286,048	負債及基金餘額合計	1,278,067	1,282,311	-4,244
1,274,309	負債	1,274,309	1,274,309	
10,886	流動負債	10,886	10,886	
10,390	應付款項	10,390	10,390	
9,093	應付代收款	9,093	9,093	
1,059	應付費用	1,059	1,059	
	應付工程款			
238	其他應付款	238	238	
496	預收款項	496	496	
496	預收收入	496	496	
1,263,422	其他負債	1,263,422	1,263,422	
1,263,422	什項負債	1,263,422	1,263,422	
3,028	存入保證金	3,028	3,028	
1,259,560	應付代管資產	1,259,560	1,259,560	
835	暫收及待結轉帳項	835	835	
11,739	基金餘額	3,758	8,002	-4,244
11,739	基金餘額	3,758	8,002	-4,244
11,739	基金餘額	3,758	8,002	-4,244
11,739	累積餘額	3,758	8,002	-4,244

註：1.信託代理與保證資產(負債)前年度決算數1,000,000元，上年度預計數1,000,000元，本年度預計數1,000,000元。

2.或有資產(負債)0元。

3.本基金自93年度起，本固定項目分開原則，將屬長期固定帳項，包括固定資產40,133,458元，無形資產680,731元及長期債務0元等，另立帳類管理，未納入本表。



## 臺北市地方教育發展基金

## 各項費用

中華民國

前年度 決算數	上年度 預算數	計畫別		合計	高中及高職教育計 畫
		用途別科目			
197,614,487	185,648,000	合計		181,003,000	146,810,000
156,303,100	156,652,000	用人費用		155,073,000	132,733,000
96,155,857	93,204,000	正式員額薪資		92,352,000	78,024,000
94,578,504	91,872,000	職員薪金		91,020,000	78,024,000
1,577,353	1,332,000	工員工資		1,332,000	
5,660,720	7,412,800	聘僱及兼職人員薪資		7,412,800	7,412,800
5,660,720	7,412,800	兼職人員酬金		7,412,800	7,412,800
1,506,094	2,281,353	超時工作報酬		2,175,466	1,461,118
1,404,094	2,161,353	加班費		2,055,466	1,341,118
102,000	120,000	值班費		120,000	120,000
22,459,716	27,020,500	獎金		26,772,000	22,593,000
10,928,177	15,370,000	考績獎金		15,228,000	12,840,000
11,531,539	11,650,500	年終獎金		11,544,000	9,753,000
17,262,936	15,412,952	退休及卹償金		15,187,029	13,946,037
16,106,762	15,306,392	職員退休及離職金		14,957,047	13,822,615
1,156,174	106,560	工員退休及離職金		229,982	123,422
13,257,777	11,320,395	福利費		11,173,705	9,296,045
9,332,022	7,940,064	分擔員工保險費		7,864,032	6,603,852
212,200	182,000	傷病醫藥費		182,000	182,000
935,720	1,149,120	員工通勤交通費		1,078,560	829,080
2,777,835	2,049,211	其他福利費		2,049,113	1,681,113
12,430,384	13,144,000	服務費用		12,069,000	10,241,000
2,790,915	3,320,619	水電費		2,791,402	2,791,402
2,577,820	2,872,125	工作場所電費		2,577,820	2,577,820
213,095	448,494	工作場所水費		213,582	213,582
124,956	169,166	郵電費		188,289	171,409
36,045	20,277	郵費		40,000	40,000
88,911	148,289	電話費		148,289	131,409
	600	數據通信費			
796,226	313,804	旅運費		239,412	239,412
366,285	215,180	國內旅費		165,580	165,580

# 一臺北市立麗山高級中學

## 彙計表

109年度

單位：新臺幣元

一般行政管理計畫	建築及設備計畫				
24,517,000	9,676,000				
22,340,000					
14,328,000					
12,996,000					
1,332,000					
714,348					
714,348					
4,179,000					
2,388,000					
1,791,000					
1,240,992					
1,134,432					
106,560					
1,877,660					
1,260,180					
249,480					
368,000					
1,828,000					
16,880					
16,880					

## 臺北市地方教育發展基金

## 各項費用

中華民國

前年度 決算數	上年度 預算數	計畫別		合計	高中及高職教育計 畫
		用途別科目			
248,080		國外旅費			
146,209		大陸地區旅費			
170	43,100	貨物運費	18,100	18,100	18,100
35,482	55,524	其他旅運費	55,732	55,732	55,732
587,908	320,865	印刷裝訂與廣告費	146,566	146,566	146,566
587,908	320,865	印刷及裝訂費	146,566	146,566	146,566
1,134,005	1,531,408	修理保養及保固費	1,884,113	1,884,113	1,884,113
404,015	337,836	一般房屋修護費	683,489	683,489	683,489
	5,000	其他建築修護費	5,000	5,000	5,000
253,875	819,634	機械及設備修護費	826,686	826,686	826,686
86,475	30,000	交通及運輸設備修護費	30,000	30,000	30,000
389,640	338,938	雜項設備修護費	338,938	338,938	338,938
	18,600	保險費	13,020	13,020	13,020
	18,600	其他保險費	13,020	13,020	13,020
1,352,086	868,018	一般服務費	849,378	683,378	683,378
27,006	27,792	佣金、匯費、經理費及手續費	9,312	9,312	9,312
68,200	120,000	外包費	120,000		
1,069,147	492,226	計時與計件人員酬金	494,066	494,066	494,066
187,733	228,000	體育活動費	226,000	180,000	180,000
5,491,888	6,449,120	專業服務費	5,804,420	4,311,700	4,311,700
4,339,255	4,825,800	講課鐘點、稿費、出席審查及查詢 費	4,151,100	4,151,100	4,151,100
66,000	50,800	委託檢驗(定)試驗認證費	80,800	80,800	80,800
131,760	61,800	試務甄選費	61,800	61,800	61,800
173,140	18,000	電腦軟體服務費	18,000	18,000	18,000
781,733	1,492,720	其他專業服務費	1,492,720		
152,400	152,400	公共關係費	152,400		
152,400	152,400	公共關係費	152,400		
6,847,302	4,659,000	材料及用品費	3,488,000	3,140,000	3,140,000
3,787,190	1,268,481	使用材料費	1,369,516	1,369,516	1,369,516
3,787,190	1,268,481	設備零件	1,369,516	1,369,516	1,369,516
3,060,112	3,390,519	用品消耗	2,118,484	1,770,484	1,770,484

一 臺北市立麗山高級中學

彙計表

109年度

單位：新臺幣元

一般行政管理計畫	建築及設備計畫				
<p>166,000</p> <p>120,000</p> <p>46,000</p> <p>1,492,720</p> <p>1,492,720</p> <p>152,400</p> <p>152,400</p> <p>348,000</p> <p>348,000</p>					

## 臺北市地方教育發展基金

## 各項費用

中華民國

前年度 決算數	上年度 預算數	計畫別		合計	高中及高職教育計畫
		用途別科目			
500,970	860,237	辦公(事務)用品		681,060	333,060
77,600	80,000	報章雜誌		80,000	80,000
	5,000	農業與園藝用品及環境美化費		5,000	5,000
	85,200	服裝		85,200	85,200
10,304	38,900	醫療用品(非醫療院所使用)		28,900	28,900
2,471,238	2,321,182	其他用品消耗		1,238,324	1,238,324
414,826	164,000	租金、償債、利息及相關手續費		28,000	28,000
12,600		機器租金			
12,600		機械及設備租金			
397,426	156,320	交通及運輸設備租金		20,320	20,320
397,426	156,320	車租		20,320	20,320
4,800	7,680	雜項設備租金		7,680	7,680
4,800	7,680	雜項設備租金		7,680	7,680
19,789,317	9,303,000	購建固定資產、無形資產及非理財目的 之長期投資		9,676,000	
5,057,429	2,537,000	購建固定資產		1,565,000	
3,413,983	1,554,620	購置機械及設備		856,000	
99,878	643,080	購置交通及運輸設備		195,600	
1,543,568	339,300	購置雜項設備		513,400	
878,518	36,000	購置無形資產		36,000	
878,518	36,000	購置電腦軟體		36,000	
13,853,370	6,730,000	遞延支出		8,075,000	
13,072,170	6,730,000	遞延修繕房屋建築支出		8,075,000	
781,200		其他遞延支出			
4,500		稅捐及規費(強制費)			
4,500		規費			
4,500		行政規費與強制費			
1,391,367	435,000	會費、捐助、補助、分攤、照護、救濟 與交流活動費		316,000	315,000
1,000	1,000	會費		1,000	
1,000	1,000	職業團體會費		1,000	
152,340	206,000	捐助、補助與獎助		86,400	86,400
152,340	201,300	獎助學員生給與		81,400	81,400

一 臺北市立麗山高級中學

彙計表

109年度

單位：新臺幣元

一般行政管理計畫	建築及設備計畫				
348,000	9,676,000 1,565,000 856,000 195,600 513,400 36,000 36,000 8,075,000 8,075,000				
1,000					
1,000					
1,000					

臺北市地方教育發展基金

各項費用

中華民國

前年度 決算數	上年度 預算數	計畫別	合計	高中及高職教育計 畫
		用途別科目		
	4,700	其他捐助、補助與獎助	5,000	5,000
1,238,027	228,000	補貼、獎勵、慰問、照護與救濟	228,600	228,600
879,907		獎勵費用		
358,120	228,000	其他補貼、獎勵、慰問、照護與救濟	228,600	228,600
433,691	1,291,000	其他	353,000	353,000
433,691	1,291,000	其他支出	353,000	353,000
433,691	1,291,000	其他	353,000	353,000

一臺北市立麗山高級中學

彙計表

109年度

單位：新臺幣元

一般行政管理計畫	建築及設備計畫				



# 臺北市地方教育發展基金－臺北市立麗山高級中學

## 員工人數彙計表

中華民國109年度

單位：人

計 畫 及 項 目	上年度最高可 進用員額數	本年度 增減(-)數	本年度最高可 進用員額數	說 明
合計	114	-1	113	
高中及高職教育計畫部分	91	-1	90	
正式職員	91	-1	90	
一般行政管理計畫部分	23		23	
正式職員	19		19	
正式工員	4		4	

- 註：1.本表不包含臨時工員人數。  
 2.本表臨時職員係指奉准有案之約聘僱人員。  
 3.外包費編列消化超額職工業務外包費12萬元。  
 4.計時與計件人員酬金編列救生員薪資費用、暑期游泳池工讀生時薪等，計49萬4,066元。

本 頁 空 白

# 臺北市地方教育發展基金

## 用人費用

中華民國

計畫及項目	合計	正式 員額 薪資	聘僱 人員 薪資	超時 工作 報酬	津貼	獎 金		
						年終獎金	考績獎金	其他
合計	155,073,000	92,352,000		2,175,466		11,544,000	15,228,000	
高中及高職 教育計畫	132,733,000	78,024,000		1,461,118		9,753,000	12,840,000	
職員薪金	78,024,000	78,024,000						
兼職人員 酬金	7,412,800							
加班費	1,341,118			1,341,118				
值班費	120,000			120,000				
考績獎金	12,840,000						12,840,000	
年終獎金	9,753,000					9,753,000		
職員退休 及離職金	13,822,615							
工員退休 及離職金	123,422							
分擔員工 保險費	6,603,852							
傷病醫藥 費	182,000							
員工通勤 交通費	829,080							
其他福利 費	1,681,113							
一般行政管 理計畫	22,340,000	14,328,000		714,348		1,791,000	2,388,000	
職員薪金	12,996,000	12,996,000						
工員工資	1,332,000	1,332,000						
加班費	714,348			714,348				
考績獎金	2,388,000						2,388,000	
年終獎金	1,791,000					1,791,000		
職員退休 及離職金	1,134,432							
工員退休 及離職金	106,560							
分擔員工 保險費	1,260,180							
員工通勤	249,480							

—臺北市立麗山高級中學

彙計表

109年度

單位：新臺幣元

退休及卹償金		資遣費	福 利 費					提繳費	兼任 人員 用人 費用
退休金	卹償金		分擔 保險費	傷病 醫藥費	提撥 福利金	員工通勤 交通費	其他		
15,187,029			7,864,032	182,000		1,078,560	2,049,113	7,412,800	
13,946,037			6,603,852	182,000		829,080	1,681,113	7,412,800	
								7,412,800	
13,822,615									
123,422									
			6,603,852						
				182,000					
						829,080			
							1,681,113		
1,240,992			1,260,180			249,480	368,000		
1,134,432									
106,560									
			1,260,180						
						249,480			

# 臺北市地方教育發展基金

## 用人費用

中華民國

計畫及項目	合計	正式 員額 薪資	聘僱 人員 薪資	超時 工作 報酬	津貼	獎 金		
						年終獎金	考績獎金	其他
交通費  其他福利 費	368,000							

- 註：1.本表不包含臨時工員薪津。  
 2.本表兼任人員用人費用，係學校教職員兼課或請假代課鐘點費。  
 3.外包費編列消化超額職工業務外包費12萬元。  
 4.計時與計件人員酬金編列救生員薪資費用、暑期游泳池工讀生時薪等，計49萬4,066元。

一 臺北市立麗山高級中學

彙計表

109年度

單位：新臺幣元

退休及卹償金		資遣費	福 利 費					提繳費	兼任人員用人費用
退休金	卹償金		分擔保險費	傷病醫藥費	提撥福利金	員工通勤交通費	其他		
							368,000		

# 臺北市地方教育發展基金－臺北市立麗山高級中學

## 單位（或計畫）成本分析表

中華民國109年度

單位：新臺幣千元

計畫別	單位	單位成本(元)或 平均利(費)率	數量	預算數	說明
合計				181,003	
高中及高職教育計畫				146,810	
一般行政管理計畫				24,517	
建築及設備計畫				9,676	

# 臺北市地方教育發展基金－臺北市立麗山高級中學

## 5年來主要業務計畫分析表

中華民國109年度

單位：新臺幣千元

年度及項目	單位	數量	單位成本(元)或 平均利(費)率	金額	說明
(本)年度預算數					
高中及高職教育計畫				146,810	
(上)年度預算數					
高中及高職教育計畫				150,874	
(前)年度決算數					
高中及高職教育計畫				156,114	
(106)年度決算數					
高中及高職教育計畫				142,206	
(105)年度決算數					
高中及高職教育計畫				146,388	



臺北市地方教育發展基金－臺北市立麗山高級中學

資本資產明細表

中華民國109年度

單位：新臺幣千元

項 目	取得成本 (期初餘額)	以前年度 累計折舊/ 長期投資 評 價	本 年 度 變 動				主要增減 原因說明	本年度累計折 舊/長期投資 評價變動數	期末餘額
			增加		減少				
			金額	類型	金額	類型			
資產	158,899	111,042	1,601		258		8,386	40,814	
土地改良物	4,323	1,997					214	2,112	
機械及設備	81,534	60,822	856	增置			5,409	16,159	
交通及運輸 設備	9,717	6,893	196	增置			569	2,450	
雜項設備	62,422	41,329	513	增置			2,194	19,412	
電腦軟體	903		36	增置	258	無形資 產攤銷		681	