

中華民國 109 年度

4-0501422

臺北市總預算

臺北市政府教育局主管

臺北市地方教育發展基金

臺北市信義區永吉國民小學附屬單位預算之分預算

(特別收入基金)

臺北市信義區永吉國民小學編

臺北市地方教育發展基金－臺北市信義區永吉國民小學

目 次

中華民國109年度

一、財務摘要	第 1 頁
二、業務計畫及預算概要	第 3 -9 頁
三、預算主要表	
(一) 基金來源、用途及餘絀預計表	第 11 頁
(二) 現金流量預計表	第 12 頁
四、預算明細表	
(一) 基金來源－服務收入明細表	第 13 頁
(二) 基金來源－財產處分收入明細表	第 14 頁
(三) 基金來源－其他財產收入明細表	第 15 頁
(四) 基金來源－公庫撥款收入明細表	第 16 頁
(五) 基金來源－學雜費收入明細表	第 17 頁
(六) 基金來源－雜項收入明細表	第 18 頁
(七) 基金用途－國民教育計畫明細表	第 19 -26 頁
(八) 基金用途－學前教育計畫明細表	第 27 -29 頁
(九) 基金用途－一般行政管理計畫明細表	第 30 -32 頁
(十) 基金用途－建築及設備計畫明細表	第 33 -34 頁
五、預算參考表	
(一) 預計平衡表	第 35 頁
(二) 各項費用彙計表	第 36 -41 頁
(三) 員工人數彙計表	第 42 頁
(四) 用人費用彙計表	第 44 -47 頁
(五) 單位（或計畫）成本分析表	第 48 頁
(六) 5年來主要業務計畫分析表	第 49 頁

臺北市地方教育發展基金－臺北市信義區永吉國民小學

目 次

中華民國109年度

(七) 資本資產明細表	第 50 頁
-------------------	--------

臺北市地方教育發展基金－臺北市信義區永吉國民小學

財務摘要

中華民國109年度

單位：新臺幣千元

項 目	本 年 度	上 年 度	比較增減數	%
經營成績：				
基金來源	133,183	122,188	10,995	9.00
基金用途	134,600	132,024	2,576	1.95
賸餘(短絀)	-1,417	-9,836	8,419	--
餘絀情形：				
基金餘額	1,769	3,186	-1,417	-44.48
現金流量(註)：				
現金及約當現金之淨增(減)	-1,417	-9,836	8,419	--

附註：現金流量係採現金及約當現金基礎，包括現金及自投資日起3個月內到期或清償之債權證券。

本 頁 空 白

業務計畫及預算概要

臺北市地方教育發展基金－臺北市信義區永吉國民小學

業務計畫及預算概要

中華民國 109 年度

壹、基金概況

一、設立宗旨及願景：

- (一) 本校遵照憲法第 158 條及 160 條規定，教育文化應發展國民之民族精神、自治精神，國民道德與健全體格、科學及生活智能，以培養學童七大學習領域及十大基本能力。
- (二) 本校自 91 年度起依教育經費編列與管理法第 13 條規定設置「臺北市地方教育發展基金」，以促進教育健全發展，提昇教育經費運用績效。
- (三) 在「求真、致善、達美」的學校願景引領下，永吉團隊以落實教育核心本質－「以學生為中心」的理念，發展學校特色，帶好每個孩子，提供多元的體驗學習，建立高效能且能符合機能的智慧校園環境。發展學校本位雙語教學特色，建構完整可行雙語教學模式，提升學生學習英語的興趣，達到適性教學之目的，讓孩子逐步與世界接軌，充分發揮自我潛能，成為具有移動力的未來公民！

二、施政重點：

- (一) 開啟多元智慧：尊重每個學生獨特的個性，以多元智慧的觀點協助他找到生命的亮點，肯定天生我才必有用，能知於學，樂於學。
- (二) 培養生活能力：培養學生帶得走的公民關鍵能力，強化自我管理、閱讀理解、理性批判、問題解決、奉獻服務、溝通表達等核心素養。
- (三) 蘊育人文情懷：在溫馨開放的校園文化中，孕育人文情懷，學會尊重、包容；建構生命的價值、完成人性的開展。
- (四) 建置溫馨民主的校園文化：
 1. 以參與式管理、落實行政、教師會、家長會三者的良性互動。
 2. 以學生第一，教學優先的觀念提昇行政服務效率。
 3. 放下威權心態，開啟校園民主之風氣。
- (五) 推動適性教學：
 1. 落實校本課程理念，採多元化、活潑化的教學及評量。
 2. 運用校內、外資源，加強多元學習能力。
 3. 關懷相對弱勢學生之教學及輔導。
 4. 推動行動學習，充實學生運用資訊之知能，並提昇教師運用學習

臺北市地方教育發展基金－臺北市信義區永吉國民小學

業務計畫及預算概要

中華民國 109 年度

載具教學之能力。

(六) 辦理發展性的訓輔活動：

1. 辦理各項活動、競賽及展演。
2. 推動校內外學習服務。
3. 發展績優社團及校隊，如羽球、武術隊等。
4. 加強新興領域教育的辦理，並融入各科教學以收成效。

三、組織概況（另附組織系統圖）：

本校設置校長 1 人，綜理全校校務，下設教務處、學生事務處、總務處、輔導室、會計室、人事室及幼兒園等單位。

內部分層業務如下：

(一) 教務處：秉承校長之命，辦理全校教務事項。

1. 教學組：掌理課程編排、課業考查、學藝競賽、教學研究、教師進修、差假教師調代課及缺補課之查核等事項。
2. 註冊組：掌理註冊、編班、轉學、學籍保管、教科書編選、教學用具之管理、保管及出版學校刊物、各項獎助學金補助成績考查及教科書編選、教學用具之管理、保管及出版學校刊物等有關學籍事項。
3. 資訊組：掌理電腦設備及區域網路之管理、保管等事項。

(二) 學生事務處：秉承校長之命，辦理全校學生事務事項。

1. 體育組：掌理學生體育活動、體格鍛鍊等事項。
2. 生教組：掌理學生日常生活常規，辦理交通導護、訓育計畫之擬定及辦理各類訓育各項事項。
3. 衛生組：掌理健康檢查，個人及環境衛生檢查、保健等事項。

(三) 總務處：秉承校長之命，辦理全校總務事項。

1. 事務組：掌理校舍、校具、財產、物品採購保管、工程發包、監工及驗收。
2. 出納組：掌理現金、零用金、票據、契約之保管等收支事項，辦理員工薪津發放及各項扣繳單據證明等。
3. 文書組：掌理文件收發登錄、撰擬繕校、典守學校印信、檔案保管、整理各項會議紀錄及校史等事項。

臺北市地方教育發展基金 - 臺北市信義區永吉國民小學

業務計畫及預算概要

中華民國 109 年度

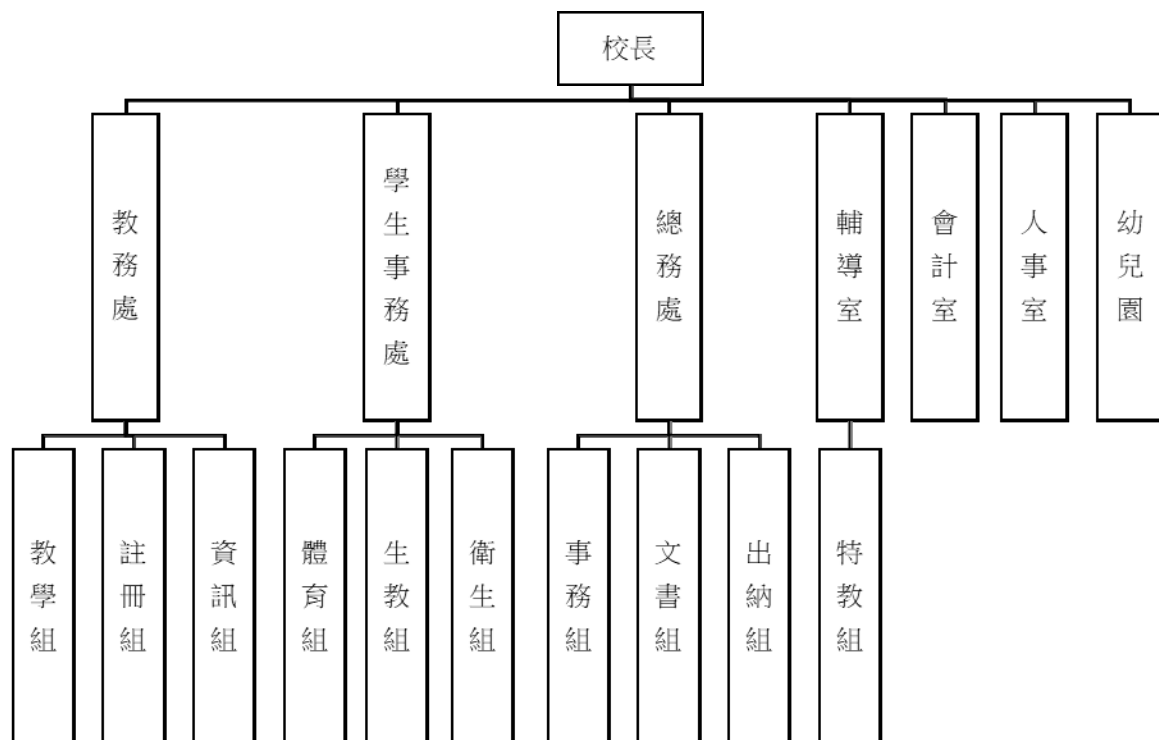
(四) 輔導室：秉承校長之命，辦理全校學生學習輔導、生活輔導、生涯輔導等事項。

1. 特教組：擬訂特殊教育計畫章則、親師輔導諮詢、特教班甄選鑑別、實施各項診斷測驗、特教兒童追蹤輔導、學生個案建立、學習輔導、生活輔導、生涯輔導及兩性教育、親職教育、辦理輔導資料搜集建檔、組訓愛心家長、實施測驗、社區人力整合、出版親職刊物等事項。

(五) 會計室：秉承上級主計機關之監督與指導，並受校長之指揮，依法辦理歲計、會計、統計等事項。

(六) 人事室：秉承上級人事機關之監督與指導，並受校長之指揮，依法辦理人事管理查核等事項。

(七) 幼兒園：秉承校長之命，綜理園務、規劃幼兒教學、保育、環境與各項措施。



臺北市地方教育發展基金－臺北市信義區永吉國民小學

業務計畫及預算概要

中華民國 109 年度

四、基金歸類及屬性：

本校地方教育發展基金依據教育經費編列與管理法第 13 條規定設置，本基金為預算法第 4 條第 1 項第 2 款第 5 目所定之特別收入基金，以本府教育局為管理機關。

貳、業務計畫

本年度業務計畫重點與預算配合情形及預期績效，詳列如下：

單位：新臺幣千元

業務計畫名稱	計畫重點內容	預算數	預期績效
國民教育計畫	辦理各項教學、學生事務、圖書及輔導等業務。	103,561	1.新購教具、圖書等各科教學設備，充實各科教材及用具。 2.革新教學方法，提高教學效能。 3.辦理教師甄選、指定活動等項目。
學前教育計畫	辦理幼兒園各項教學及活動等業務。	11,886	革新教學方法，提高教學效能，辦理各項活動，增進幼兒各項智能。
一般行政管理計畫	綜理學校總務、人事、會計等業務。	14,998	配合校務推動行政處室支援工作，進而增進校務運作。
建築及設備計畫	購置教學所需教學設備等及改善教學環境。	4,155	辦理各學科因應教學課程需要購置教學設備，另辦理操場周邊地坪改善工程、廚房地板整修工程，以改善教學環境，增進教學效能，並提高行政效率。

參、預算概要

一、基金來源及用途之預計：

(一) 本年度基金來源：

服務收入 6 千元、財產處分收入 1 萬 2 千元、其他財產收入 32 萬元、市庫撥款收入 1 億 2,961 萬元、學雜費收入 264 萬 7 千元、雜項收入 58 萬 8 千元，本年度基金來源 1 億 3,318 萬 3 千元，較上年度預算數

臺北市地方教育發展基金 - 臺北市信義區永吉國民小學

業務計畫及預算概要

中華民國 109 年度

1 億 2,218 萬 8 千元，增加 1,099 萬 5 千元，約 9.00%，主要係市庫撥款收入增編所致。

(二) 本年度基金用途：

國民教育計畫 1 億 356 萬 1 千元，學前教育計畫 1,188 萬 6 千元，一般行政管理計畫 1,499 萬 8 千元，建築及設備計畫 415 萬 5 千元，本年度基金用途 1 億 3,460 萬元，較上年度預算數 1 億 3,202 萬 4 千元，增加 257 萬 6 千元，約 1.95%，主要係依業務計畫覈實編列所致。

二、基金餘絀之預計：

本年度基金來源及用途相抵後，差短 141 萬 7 千元，較上年度預算數差短 983 萬 6 千元，減少 841 萬 9 千元，將移用以前基金餘額 141 萬 7 千元支應。

三、現金流量之預計：

本年度業務活動淨現金流出 141 萬 7 千元。

四、補辦預算事項：無

肆、年度關鍵績效指標：

關鍵策略目標	關鍵績效指標	衡量標準	年度目標值
增進學生參與創新實驗教育(國小)	國小參與創新或實驗教育成長率	(當年度國小參加創新或實驗教育學生人數-前一年度國小參加創新或實驗教育學生人數)/前一年度國小參加創新或實驗教育學生人數*100% (單位：%)	100%

臺北市地方教育發展基金－臺北市信義區永吉國民小學

業務計畫及預算概要

中華民國 109 年度

伍、前年度及上年度已過期間實施狀況及成果概述：

一、前（107）年度決算結果及績效達成情形：

（一）前年度決算結果：

- 1.基金來源：決算數 1 億 4,282 萬 2 千元，較預算數 1 億 3,011 萬 6 千元，計增加 1,270 萬 6 千元，約 9.77%，主要係因教育局補助收入增加所致。
- 2.基金用途：決算數 1 億 4,754 萬 8 千元，較預算數 1 億 3,398 萬 7 千元，計增加 1,356 萬 1 千元，約 10.12%，主要係因執行 396 地號土地價購補償經費所致。

（二）前年度績效達成情形分析：

年度績效目標	衡量指標	年度目標值	績效衡量暨達成情形分析
建構安全友善校園	校園場地開放使用場次	校園場地開放使用場次 單位：260 場次	本年度租用場次為 275 場次，已達成績效指標 (105%)。

二、上（108）年度已過期間預算執行情形及績效達成情形：

（一）上年度預算截至 108 年 6 月 30 日止執行情形：

- 1.基金來源：實際執行數 6,745 萬 1 千元，較預算分配數 6,606 萬 6 千元，計增加 138 萬 5 千元，約 2.10%，主要係因教育局補助收入增加所致。
- 2.基金用途：實際執行數 7,567 萬 7 千元，較預算分配數 7,590 萬 2 千元，計減少 22 萬 5 千元，約 0.30%，主要係因業務計畫覈實支用賸餘。

臺北市地方教育發展基金 - 臺北市信義區永吉國民小學

業務計畫及預算概要

中華民國 109 年度

(二) 上(108)年度績效達成情形分析：

年度績效目標	衡量指標	年度目標值	績效衡量暨達成情形分析
建構安全友善校園	校園場地開放使用場次	校園場地開放使用場次 單位：260 場次	上半年羽球場租用達 175 場，因目前周一至周日場地大多數開放對外租借，開放場次較多，執行情況較去年良好。 另將開放韻律教室或社區共讀站等租借，使校園環境貼近社區居民達成友善校園目的，並以逐步開放方式，兼顧校園安全。

陸、其他：無

本 頁 空 白

預算主要表

臺北市地方教育發展基金－臺北市信義區永吉國民小學

基金來源、用途及餘絀預計表

中華民國109年度

單位：新臺幣千元

前年度決算數	項 目	本年度預算數	上年度預算數	比較增減（－）
142,823	基金來源	133,183	122,188	10,995
9	勞務收入	6	5	1
9	服務收入	6	5	1
364	財產收入	332	332	
13	財產處分收入	12	12	
351	其他財產收入	320	320	
139,120	政府撥入收入	129,610	119,003	10,607
137,558	公庫撥款收入	129,610	119,003	10,607
1,562	政府其他撥入收入			
2,490	教學收入	2,647	2,348	299
2,490	學雜費收入	2,647	2,348	299
839	其他收入	588	500	88
839	雜項收入	588	500	88
147,548	基金用途	134,600	132,024	2,576
105,648	國民教育計畫	103,561	100,978	2,583
11,115	學前教育計畫	11,886	11,909	-23
12,604	一般行政管理計畫	14,998	15,619	-621
18,180	建築及設備計畫	4,155	3,518	637
-4,726	本期賸餘(短絀)	-1,417	-9,836	8,419
17,747	期初基金餘額	3,186	13,877	-10,691
13,022	期末基金餘額	1,769	4,041	-2,272

註：前年度決算數細數之和與總數或略有出入，係四捨五入關係，以下各表同。

臺北市地方教育發展基金－臺北市信義區永吉國民小學

現金流量預計表

中華民國109年度

單位：新臺幣千元

項 目	本 預	年 算	度 數	說 明
業務活動之現金流量				
本期賸餘(短絀)			-1,417	
業務活動之淨現金流入(流出)			-1,417	
其他活動之現金流量				
其他活動之淨現金流入(流出)				
現金及約當現金之淨增(淨減)			-1,417	
期初現金及約當現金			10,375	
期末現金及約當現金			8,958	

註：本表係採現金及約當現金基礎，包括現金及自投資日起3個月內到期或清償之債權證券。

預算明細表

臺北市地方教育發展基金－臺北市信義區永吉國民小學

基金來源－服務收入明細表

中華民國109年度

單位：新臺幣元

科目	單位	本年度預算數			說明
		數量 業務量	利(費)率	金額	
合計				6,000	
服務收入	人	20	300	6,000	較上年度預算數5,000元，增加1,000元。
				6,000	教師甄選報名費收入。

臺北市地方教育發展基金－臺北市信義區永吉國民小學

基金來源－財產處分收入明細表

中華民國109年度

單位：新臺幣元

科目	單位	本年度預算數			說明
		數量 業務量	利(費)率	金額	
合計				12,000	
財產處分收入	年	1	12,000	12,000	較上年度預算數12,000元，無增減。 財產報廢變賣收入。

臺北市地方教育發展基金－臺北市信義區永吉國民小學

基金來源－其他財產收入明細表

中華民國109年度

單位：新臺幣元

科 目	單位	本 年 度 預 算 數			說 明
		數量 業務量	利(費)率	金 額	
合計				320,000	
其他財產收入	年	1	320,000	320,000	較上年度預算數320,000元，無增減。 出借羽球場、教室等場地收入(收支對列)。

臺北市地方教育發展基金－臺北市信義區永吉國民小學

基金來源－公庫撥款收入明細表

中華民國109年度

單位：新臺幣元

科 目	單位	本 年 度 預 算 數			說 明
		數量 業務量	利(費)率	金 額	
合計				129,610,000	
公庫撥款收入	年	1	129,610,000	129,610,000	較上年度預算數119,003,000元，增加10,607,000元。 市府補助款。

臺北市地方教育發展基金－臺北市信義區永吉國民小學

基金來源－學雜費收入明細表

中華民國109年度

單位：新臺幣元

科 目	單 位	本 年 度 預 算 數			說 明
		數 量 業 務 量	利(費)率	金 額	
合計				2,647,000	
學雜費收入				2,647,000	較上年度預算數2,348,000元，增加299,000元。
	人、學期	10x2	5,150	103,000	幼兒園半日班學費收入預估學生10人。
	人、學期	10x2	2,745	54,900	幼兒園半日班雜費收入預估學生10人。
	人、學期	125x2	7,000	1,750,000	幼兒園全日班學費收入預估學生125人。
	人、學期	125x2	2,955	738,750	幼兒園全日班雜費收入預估學生125人。
	年	1	350	350	配合預算編列至千元，增列進位數350元。

臺北市地方教育發展基金－臺北市信義區永吉國民小學

基金來源－雜項收入明細表

中華民國109年度

單位：新臺幣元

科 目	單位	本 年 度 預 算 數			說 明
		數量 業務量	利(費)率	金 額	
合計				588,000	
雜項收入	年	1	588,000	588,000	較上年度預算數500,000元，增加88,000元。 簡訊費、數位學生證、廠商罰款等收入。

臺北市地方教育發展基金－臺北市信義區永吉國民小學

基金用途－國民教育計畫明細表

中華民國109年度

單位：新臺幣元

前年度 決算數	上年度 預算數	科 目	本 年 度 預 算 數	說 明
105,648,409	100,978,000	合計	103,561,000	
99,967,956	94,877,000	用人費用	97,137,000	
37,214,888	38,113,680	正式員額薪資	37,421,520	較上年度預算數38,113,680元，減少692,160元。
37,214,888	38,113,680	職員薪金	37,421,520	
			33,881,520	教職員40人薪金(詳用人費用彙計表)(含教育部補助導師費240,000元)。
			1,452,000	教職員2人薪金(詳用人費用彙計表)(含教育部補助導師費12,000元)。
			2,088,000	教職員3人薪金(詳用人費用彙計表)(含教育部補助導師費24,000元)。
582,089	807,952	聘僱及兼職人員薪資	478,720	較上年度預算數807,952元，減少329,232元。
241,653	418,992	約僱職員薪金		
340,436	388,960	兼職人員酬金	478,720	
			422,400	教師代課鐘點費，本校編制教師總人數52人，按9分之1計，編列6人，每人220節，總節數6人x220節=1,320節，每節320元。
			5,120	補助調整授課鐘點費之外聘教師勞、健保及勞退費用(教育部補助款)。
			51,200	補助調整授課特教教師鐘點費，2人*2節*40週*320元(教育部補助款)。
369,344	497,105	超時工作報酬	497,105	較上年度預算數497,105元，無增減。
369,344	497,105	加班費	497,105	
			447,155	不休假出勤加班費。
			22,200	開放學校場地管理人員加班費(收支對列)。
			27,750	課後照顧服務人員(非現職教師)18小時在職訓練工作人員加班費。
8,547,688	9,199,753	獎金	9,003,181	較上年度預算數9,199,753元，減少196,572元。
4,008,238	4,358,580	考績獎金	4,300,900	
			4,005,900	依考績法規定核發之獎金。
			121,000	依考績法規定核發之獎金。
			174,000	依考績法規定核發之獎金。
4,539,450	4,841,173	年終獎金	4,702,281	

臺北市地方教育發展基金－臺北市信義區永吉國民小學

基金用途－國民教育計畫明細表

中華民國109年度

單位：新臺幣元

前年度 決算數	上年度 預算數	科 目	本 年 度 預 算 數	說 明
			4,259,781	依規定於年節加發之獎金。
			181,500	依規定於年節加發之獎金。
			261,000	依規定於年節加發之獎金。
48,054,742	41,281,680	退休及卹償金	44,851,224	較上年度預算數41,281,680元，增加3,569,544元。
47,838,789	41,281,680	職員退休及離職金	44,851,224	
			2,872,860	提撥退撫基金。
			125,424	提撥退撫基金。
			168,480	提撥退撫基金。
			41,684,460	退休人員月退休金，100人x@29,843元x12月=35,811,600元；退休遺族月撫慰金，5人x@97,881元x12月=5,872,860元；合計41,684,460元。
215,953		工員退休及離職金		
5,199,205	4,976,830	福利費	4,885,250	較上年度預算數4,976,830元，減少91,580元。
3,692,830	3,234,480	分擔員工保險費	3,143,184	
			2,847,912	分擔公保、勞保、健保費。
			122,904	分擔公保、勞保、健保費。
			172,368	分擔公保、勞保、健保費。
93,000	180,500	傷病醫藥費	180,500	
			128,000	教職員健康檢查費，8人*16,000元。
			52,500	教職員健康檢查費，15人*3,500元。
267,737	327,600	員工通勤交通費	327,600	
			226,800	教師上下班交通費，36人*10月*1段*630元。
			75,600	教師上下班交通費，5人*12月*2段*630元。
			25,200	特教教師上下班交通費，2人*10月*2段*630元。
1,145,638	1,234,250	其他福利費	1,233,966	
			176,000	休假旅遊補助費。
			16,000	休假旅遊補助費。
			42,000	退休人員三節慰問金，7人*1年*6,000元。
			354,250	喪葬補助(35,425元*5月*2人)。
			146,000	結婚補助(36,500元*2月*2人)。

臺北市地方教育發展基金－臺北市信義區永吉國民小學

基金用途－國民教育計畫明細表

中華民國109年度

單位：新臺幣元

前年度 決算數	上年度 預算數	科 目	本 年 度 預 算 數	說 明
			499,716	子女教育補助費。
3,125,131	3,360,000	服務費用	3,478,000	
1,260,140	1,212,640	水電費	1,259,302	較上年度預算數1,212,640元，增加46,662元。
1,062,458	1,013,050	工作場所電費	1,062,000	
			1,062,000	電費。
197,682	199,590	工作場所水費	197,302	
			197,302	水費。
133,978	159,340	旅運費	154,070	較上年度預算數159,340元，減少5,270元。
133,978	159,340	國內旅費	154,070	
			5,270	因公市外出差旅費。
			32,550	校外教學隨隊人員出差旅費，7人*3天*1,550元。
			116,250	體育班參加比賽差旅費，5人*15天*1,550元(體育班業務費)。
	60,000	印刷裝訂與廣告費	132,000	較上年度預算數60,000元，增加72,000元。
	60,000	印刷及裝訂費	132,000	
			72,000	雙語教室情景布置、校園雙語標示、校園雙語標示、大圖輸出及印刷等(新增)。
			60,000	課後照顧服務人員(非現職教師)18小時在職訓練研習資料印製。
1,177,755	934,400	修理保養及保固費	934,800	較上年度預算數934,400元，增加400元。
969,113	629,200	一般房屋修護費	629,200	
			529,200	學校校舍及其他建築物等之修護(依70%計列)。
			100,000	開放學校場地房屋之修理維護費(收支對列)。
208,642	305,200	機械及設備修護費	305,600	
			226,800	各項教學設備及其他公用用具等之保養修護(依30%計列)。
			18,800	電腦設備維護費(電腦專案計畫)。
			60,000	開放學校場地設施器材之保養維護費(收支對列)。
165,045	414,320	一般服務費	402,528	較上年度預算數414,320元，減少11,792元。
6,770	14,688	佣金、匯費、經理費及手續	4,896	

臺北市地方教育發展基金－臺北市信義區永吉國民小學

基金用途－國民教育計畫明細表

中華民國109年度

單位：新臺幣元

前年度 決算數	上年度 預算數	科 目	本 年 度 預 算 數	說 明
		費		
75,845	307,632	計時與計件人員酬金	4,896	委託超商代收學雜費手續費，408人*2學期*6元。
			307,632	
			166,400	閩客語教學支援人員鐘點費，13人*1節*40週*320元(由教育局移列)。
			21,632	閩客語教學支援人員鐘點費之外聘人員勞、健保及勞退費用(由教育局移列)。
			119,600	體育班外聘教練鐘點費，460節*260元，(體育班業務費)。
82,430	92,000	體育活動費	90,000	
			80,000	文康活動費，本校編列教師40人，每人編列2,000元。
			4,000	文康活動費，本校編列特教教師2人，每人編列2,000元。
			6,000	文康活動費，本校編列體育班教師3人，每人編列2,000元。
388,213	579,300	專業服務費	595,300	較上年度預算數579,300元，增加16,000元。
103,300	204,700	講課鐘點、稿費、出席審查及查詢費	213,700	
			6,000	外聘訓練講座鐘點費(資源班)。
			7,200	教學教材編輯費(資源班)，1班*12月*600元。
			18,000	性別平等教育宣導外聘講座鐘點費。
			12,000	辦理小田園教育體學習外聘講師鐘點費。
			30,000	綠屋頂計畫外聘講師鐘點費。
			6,000	國小家長教育成長研習外聘講座鐘點費。
			10,000	辦理雙語教學專題講座，邀請教授或退休中小學教師經驗分享鐘點費，5節*2,000元(新增)。
			9,000	辦理雙語教學課程實作工作坊外聘講師鐘點費，6節*1,500元(新增)。
			10,000	辦理校內教師雙語教學經驗分享內聘講師鐘點費，10節*1,000元(新增)。
			20,000	辦理雙語教學課程研究社群專家出席費，8人次*2,500元(新增)。

臺北市地方教育發展基金－臺北市信義區永吉國民小學

基金用途－國民教育計畫明細表

中華民國109年度

單位：新臺幣元

前年度 決算數	上年度 預算數	科 目	本 年 度 預 算 數	說 明
			67,500	課後照顧服務人員(非現職教師)18小時在職訓練外聘講師鐘點費。
			18,000	課後照顧服務人員(非現職教師)18小時在職訓練內聘講師鐘點費。
14,400	8,400	委託檢驗(定)試驗認證費	8,400	8,400 飲水機水質檢驗費，7臺*1年*8,400元。
8,100	4,200	試務甄選費	4,000	4,000 教師甄選試務費用。
9,133		電腦軟體服務費		
253,280	362,000	其他專業服務費	369,200	20,000 學生輔導指導費。 8,000 學童牙齒檢查費。 99,000 學童午餐指導費，22班*1人*9月*500元。 72,000 工作人員午餐指導費，16人*9月*500元。 79,200 游泳池水電清潔維護費，11班*1年*7,200元。 91,000 開放學校場地校園安全保全費(收支對列)。
1,765,553	1,723,000	材料及用品費	1,908,000	
400,216	193,700	使用材料費	438,851	較上年度預算數193,700元，增加245,151元。
400,216	193,700	設備零件	438,851	85,500 教學用平板電腦，9部*9,500元(電腦專案計畫)(新增)。 29,950 體育班教學器材(體育班業務費)。 1,900 抗腐防滑防火仿實木地板1組(由特教班設備費移列)(新增)。 1,999 手持紅外線測溫計1臺(由班級設備費移列)(新增)。 38,700 電風扇，30臺*1,290元(由班級設備費移列)(新增)。 62,400 電話更新，26組*2,400元(由班級設備費移列)(新增)。 162,500 燈具更新，250組*650元(由班級設備費移列)(新增)。 9,000 主管桌，2張*4,500元(由班級設備費移列)

臺北市地方教育發展基金－臺北市信義區永吉國民小學

基金用途－國民教育計畫明細表

中華民國109年度

單位：新臺幣元

前年度 決算數	上年度 預算數	科 目	本 年 度 預 算 數	說 明
				(新增)。
			3,400	主管椅，2張*1,700元(由班級設備費移列)(新增)。
			3,402	娃娃屋1組(由班級設備費移列)(新增)。
			1,400	多功能點讀筆1支(由特教班設備費移列)(新增)。
			2,900	拼圖1組(由特教班設備費移列)(新增)。
			5,000	積木1組(由特教班設備費移列)(新增)。
			26,000	數位顯微鏡，5臺*5,200元(由班級設備費移列)(新增)。
			4,800	百力智慧片，2組*2,400元(由特教班設備費移列)(新增)。
1,365,337	1,529,300	用品消耗	1,469,149	較上年度預算數1,529,300元，減少60,151元。
	19,200	辦公(事務)用品	20,200	
			1,200	文具用品(資源班)。
			19,000	課後照顧服務人員(非現職教師)18小時在職訓練資料裝訂、文具、紙張、耗材等。
24,881	30,555	報章雜誌	27,304	
			27,304	圖書(由班級設備費移列)。
6,389	15,000	醫療用品(非醫療院所使用)	15,000	
			15,000	藥品費。
1,334,067	1,464,545	其他用品消耗	1,406,645	
			30,000	兒童節慶活動費。
			144,000	垃圾袋費用、消毒藥水、衛生清潔用品費、衛生紙、教室佈置費等，20班*1年*7,200元。
			42,000	敬師活動費，70人*600元。
			276,400	教學材料費，20班*1年*13,820元。
			39,100	教學用教科書，23班*1年*1,700元。
			110,500	弱勢學生用教科書，65人*1年*1,700元。
			13,820	資源班教學用材料、雜支等，1班*1年*13,820元，(資源班教學材料費)。
			47,000	電腦耗材(電腦專案計畫)。
			50,000	體育班教學材料(體育班業務費)。

臺北市地方教育發展基金－臺北市信義區永吉國民小學

基金用途－國民教育計畫明細表

中華民國109年度

單位：新臺幣元

前年度 決算數	上年度 預算數	科 目	本 年 度 預 算 數	說 明
			81,900	電腦設備維護及管理費，13班*1年*6,300元(電腦專案計畫)。
			70,100	運動會會場佈置材料費。
			102,000	學生活動費，510人*2學期*100元。
			30,000	課後社團教學材料器材等。
			2,000	性別平等教育宣導場地佈置用品等。
			55,000	辦理小田園教育體驗學習用設施設備零件、耗材、雜支等。
			45,000	綠屋頂計畫用農具、澆水器、水桶、鋤頭等用品及雜支。
			1,360	國小家長教育成長研習材料費等。
			2,640	國小家長教育成長研習工作人員逾時誤餐費用，33人次*80元。
			2,000	教師甄選工作人員逾時誤餐費用，25人次*80元。
			46,800	開放學校場地維護校園安全整潔等相關消耗品(收支對列)。
			120,000	購置雙語聯絡簿、雙語數位教材、其他相關教材及蒐集計畫相關文獻資料或圖書等材料(新增)。
			6,000	辦理講座討論、專題講座、發表會或教學觀摩等活動誤餐餐盒(新增)。
			3,000	辦理雙語實驗課程計畫用茶水等雜支(新增)。
			78,275	辦理國小導護志工總隊業務推廣用材料、雜支等。
			3,750	課後照顧服務人員(非現職教師)18小時在職訓練光碟、場地布置、茶水等雜支。
			4,000	課後照顧服務人員(非現職教師)18小時在職訓練講師、工作人員逾時誤餐費用，50人次*80元。
34,500	8,000	租金、償債、利息及相關手續費	8,000	
34,500	8,000	交通及運輸設備租金	8,000	較上年度預算數8,000元，無增減。
34,500	8,000	車租	8,000	
			8,000	辦理小田園教育體驗學習參訪活動租車費。

臺北市地方教育發展基金－臺北市信義區永吉國民小學

基金用途－國民教育計畫明細表

中華民國109年度

單位：新臺幣元

前年度 決算數	上年度 預算數	科 目	本 年 度 預 算 數	說 明
596,711	781,000	會費、捐助、補助、分攤、照護 、救濟與交流活動費	796,000	
10,000	10,000	捐助、補助與獎助	10,000	較上年度預算數10,000元，無增減。
10,000	10,000	獎助學員生給與	10,000	
			10,000	教育關懷獎每校推薦1名學生獎助金。
586,711	771,000	補貼、獎勵、慰問、照護與救 濟	786,000	較上年度預算數771,000元，增加15,000元。
586,711	771,000	其他補貼、獎勵、慰問、照 護與救濟	786,000	
			560,000	清寒學生餐費補助，56人*200日*50元。
			52,000	弱勢學生冷氣使用費補助費用，65人*1年 *800元。
			25,000	本市市民第3胎就讀國小教育補助費，25人 *1年*1,000元。
			520	配合預算編列至千元，增列進位數520元。
			148,480	補助學校午餐使用有機蔬菜計畫，464人*40 週*1次*8元。
158,558	229,000	其他	234,000	
158,558	229,000	其他支出	234,000	較上年度預算數229,000元，增加5,000元。
158,558	229,000	其他	234,000	
			126,000	執行學生路隊安全導護費及導護志工保險 費。
			22,400	國小游泳檢測未通過學生暑期游泳訓練班 報名費，4班*1年*5,600元。
			34,600	體育班參賽報名費(體育班業務費)。
			51,000	班級自治費，510人*2學期*50元。

臺北市地方教育發展基金－臺北市信義區永吉國民小學

基金用途－學前教育計畫明細表

中華民國109年度

單位：新臺幣元

前年度 決算數	上年度 預算數	科 目	本 年 度 預 算 數	說 明
11,115,477	11,909,000	合計	11,886,000	
10,965,955	11,582,000	用人費用	11,582,000	
7,957,501	8,054,460	正式員額薪資	8,054,460	較上年度預算數8,054,460元，無增減。
7,383,340	7,334,460	職員薪金	7,334,460	
			7,334,460	教職員8人及教保員3人薪金(詳用人費用彙計表)(含教育部補助教保員381,980元)。
574,161	720,000	工員工資	720,000	
			720,000	廚工2人工資(詳用人費用彙計表)(含教育部補助款220,090元)。
	46,533	超時工作報酬	46,533	較上年度預算數46,533元，無增減。
	46,533	加班費	46,533	
			46,533	不休假出勤加班費。
1,562,462	1,840,299	獎金	1,840,299	較上年度預算數1,840,299元，無增減。
712,155	833,945	考績獎金	833,945	
			833,945	依考績法規定核發之獎金。
850,307	1,006,354	年終獎金	1,006,354	
			1,006,354	依規定於年節加發之獎金。
619,413	727,656	退休及卹償金	727,656	較上年度預算數727,656元，無增減。
531,903	706,056	職員退休及離職金	706,056	
			706,056	提撥退撫基金。
87,510	21,600	工員退休及離職金	21,600	
			21,600	提撥勞工退休準備金。
826,579	913,052	福利費	913,052	較上年度預算數913,052元，無增減。
722,108	731,712	分擔員工保險費	731,712	
			731,712	分擔公保、勞保、健保費。
1,720	3,440	傷病醫藥費	3,440	
			1,720	幼兒園教保人員健康檢查費，2人*860元。
			1,720	幼兒園廚工健康檢查費，2人*860元。
78,750	81,900	員工通勤交通費	81,900	
			56,700	教師及廚工上下班交通費，9人*10月*1段*630元。
			25,200	教師及廚工上下班交通費，2人*10月*2段*630元。
24,001	96,000	其他福利費	96,000	

臺北市地方教育發展基金－臺北市信義區永吉國民小學

基金用途－學前教育計畫明細表

中華民國109年度

單位：新臺幣元

前年度 決算數	上年度 預算數	科 目	本 年 度 預 算 數	說 明
			96,000	休假旅遊補助費。
70,658	80,000	服務費用	77,000	
21,658	29,888	一般服務費	27,296	較上年度預算數29,888元，減少2,592元。
732	3,888	佣金、匯費、經理費及手續費	1,296	
			1,296	委託超商代收學雜費手續費，108人*2學期*6元。
20,926	26,000	體育活動費	26,000	
			10,000	文康活動費，本校編列契約進用教保員3人，廚工2人，合計5人，每人編列2,000元(上述人員係幼托整合前得編列文康活動費之人員)。
			16,000	文康活動費，本校編列教師8人，每人編列2,000元。
49,000	50,112	專業服務費	49,704	較上年度預算數50,112元，減少408元。
49,000	50,112	其他專業服務費	49,704	
			4,500	教保員學童午餐指導費，1班*1人*9月*500元。
			45,000	學童午餐指導費，5班*2人*9月*500元。
			204	配合預算編列至千元，增列進位數204元。
32,565	101,000	材料及用品費	86,000	
	65,000	使用材料費	40,000	較上年度預算數65,000元，減少25,000元。
	65,000	設備零件	40,000	
			19,100	幼兒園教學用設備(由幼兒園設備費移列)。
			8,500	肩掛式無線喊話器1組(由幼兒園設備費移列)(新增)。
			6,000	數位廣播擴音機，2臺*3,000元(由幼兒園設備費移列)。
			6,400	立體聲喇叭(壁掛式/懸吊式)，2組*3,200元(由幼兒園設備費移列)。
32,565	36,000	用品消耗	46,000	較上年度預算數36,000元，增加10,000元。
		報章雜誌	10,000	
			10,000	幼兒園教學用圖書(由幼兒園設備費移列)(新增)。
32,565	36,000	其他用品消耗	36,000	

臺北市地方教育發展基金－臺北市信義區永吉國民小學

基金用途－學前教育計畫明細表

中華民國109年度

單位：新臺幣元

前年度 決算數	上年度 預算數	科 目	本 年 度 預 算 數	說 明
			36,000	垃圾袋費用、消毒藥水、衛生清潔用品費、衛生紙、教室佈置費等，5班*1年*7,200元。
34,899	50,000	會費、捐助、補助、分攤、照護、救濟與交流活動費	45,000	
34,899	50,000	補貼、獎勵、慰問、照護與救濟	45,000	較上年度預算數50,000元，減少5,000元。
34,899	50,000	其他補貼、獎勵、慰問、照護與救濟	45,000	
			23,266	低收入戶家庭幼生月費補助，1人*2學期*11,633元。
			998	配合預算編列至千元，增列進位數998元。
			20,736	補助學校午餐使用有機蔬菜計畫，108人*40週*1次*4.8元。
11,400	96,000	其他	96,000	
11,400	96,000	其他支出	96,000	較上年度預算數96,000元，無增減。
11,400	96,000	其他	96,000	
			96,000	幼兒導護費。

臺北市地方教育發展基金－臺北市信義區永吉國民小學

基金用途－一般行政管理計畫明細表

中華民國109年度

單位：新臺幣元

前年度 決算數	上年度 預算數	科 目	本 年 度 預 算 數	說 明
12,604,098	15,619,000	合計	14,998,000	
11,108,491	13,961,000	用人費用	13,321,000	
7,676,821	8,913,600	正式員額薪資	8,529,600	較上年度預算數8,913,600元，減少384,000元。
6,314,641	7,248,000	職員薪金	7,248,000	教職員9人薪金(詳用人費用彙計表)。
765,480	1,125,600	工員工資	741,600	工員2人工資(詳用人費用彙計表)。
596,700	540,000	警餉	540,000	校警1人薪金(詳用人費用彙計表)。
271,808	563,159	超時工作報酬	510,807	較上年度預算數563,159元，減少52,352元。
271,808	563,159	加班費	510,807	366,807 不休假出勤加班費。 107,000 教職員工逾時工作加班費。 37,000 職員趕辦業務加班費(統籌業務費)。
1,513,358	2,598,893	獎金	2,486,893	較上年度預算數2,598,893元，減少112,000元。
679,513	1,485,600	考績獎金	1,421,600	依考績法規定核發之獎金。
833,845	1,113,293	年終獎金	1,065,293	依規定於年節加發之獎金。
695,477	756,624	退休及卹償金	725,904	較上年度預算數756,624元，減少30,720元。
548,180	666,576	職員退休及離職金	666,576	提撥退撫基金。
147,297	90,048	工員退休及離職金	59,328	提撥勞工退休準備金。
951,027	1,128,724	福利費	1,067,796	較上年度預算數1,128,724元，減少60,928元。
734,215	807,324	分擔員工保險費	762,396	分擔公保、勞保、健保費。
75,096	113,400	員工通勤交通費	113,400	68,040 職員暨技工、工友上下班交通費，9人*12月*1段*630元。 45,360 職員暨技工、工友上下班交通費，3人*12月

臺北市地方教育發展基金－臺北市信義區永吉國民小學

基金用途－一般行政管理計畫明細表

中華民國109年度

單位：新臺幣元

前年度 決算數	上年度 預算數	科 目	本 年 度 預 算 數	說 明
141,716	208,000	其他福利費	192,000	*2段*630元。
			192,000	休假旅遊補助費。
1,274,705	1,414,000	服務費用	1,430,000	
62,001	71,292	郵電費	71,292	較上年度預算數71,292元，無增減。
62,001	71,292	電話費	71,292	
			71,292	電話費(統籌業務費)。
7,110		旅運費		
7,110		其他旅運費		
681,735	760,708	一般服務費	776,912	較上年度預算數760,708元，增加16,204元。
654,156	734,708	外包費	752,912	
			200,000	消化超額職工5人(技工、工友)業務外包費。
			552,912	校警勞務外包費，1人*12月*46,076元。
4,026		計時與計件人員酬金		
23,553	26,000	體育活動費	24,000	
			24,000	文康活動費，本校編列教職員9人，工員2人，校警1人，合計12人，每人編列2,000元。
451,859	510,000	專業服務費	509,796	較上年度預算數510,000元，減少204元。
451,859	510,000	其他專業服務費	509,796	
			509,796	校園安全機械定點、機動巡邏等保全費用。
72,000	72,000	公共關係費	72,000	較上年度預算數72,000元，無增減。
72,000	72,000	公共關係費	72,000	
			72,000	校長特別費，12月*6,000元。
218,102	241,000	材料及用品費	244,000	
218,102	241,000	用品消耗	244,000	較上年度預算數241,000元，增加3,000元。
210,602	238,000	辦公(事務)用品	238,700	
			952	配合預算編列至千元，增列進位數952元。
			237,748	本校奉核定普通班20班、體育班2班、附設幼兒園5班，統籌業務費計算如下：1,290元x15班x12月=232,200元，810元x12班x12月=116,640元，以上合計348,840元，除依實際需求移列加班費37,000元、電話費71,292元

臺北市地方教育發展基金－臺北市信義區永吉國民小學

基金用途－一般行政管理計畫明細表

中華民國109年度

單位：新臺幣元

前年度 決算數	上年度 預算數	科 目	本 年 度 預 算 數	說 明
7,500	3,000	服裝	5,300	及會費2,800元外，其餘如列數。 1,100 校警皮鞋，1人*1雙*1,100元。 2,200 校警冬服，1人*1套*2,200元(新增)。 400 校警服裝配備，1人*1年*400元。 1,500 校警夏服，1人*1套*1,500元(成立第35年)。 100 校警襪子1雙。
2,800	3,000	會費、捐助、補助、分攤、照護 、救濟與交流活動費	3,000	
2,800	3,000	會費	3,000	較上年度預算數3,000元，無增減。
2,800	3,000	職業團體會費	3,000	
			1,000	護理師1人公會會費(統籌業務費)。
			1,800	營養師1人公會會費(統籌業務費)。
			200	配合預算編列至千元，增列進位數200元。

臺北市地方教育發展基金－臺北市信義區永吉國民小學

基金用途－建築及設備計畫明細表

中華民國109年度

單位：新臺幣元

前年度 決算數	上年度 預算數	科 目	本 年 度 預 算 數	說 明
18,180,163	3,518,000	合計	4,155,000	
18,180,163	3,518,000	購建固定資產、無形資產及非理財 目的之長期投資	4,155,000	
9,764,779	989,000	購建固定資產	1,604,000	
9,764,779	989,000	一般建築及設備計畫	1,604,000	
8,308,490				
8,308,490		購置土地		
		校園前瞻基礎建設	375,000	
		購置機械及設備	375,000	
			375,000	新購無線基地臺，25臺*15,000 元(電腦專案計畫)。
		班級設備	25,000	
		購置雜項設備	25,000	
			25,000	新購冰箱(雙門變頻460L)1臺。
		資訊設備	1,144,000	
		購置機械及設備	1,144,000	
			94,000	汰舊換新網路及資訊周邊設備 (電腦專案計畫)。
			1,050,000	汰舊換新個人電腦，42部 *25,000元(電腦專案計畫)。
		幼兒園設備	60,000	
		購置機械及設備	15,000	
			15,000	新購相機(2000萬畫素以上)1臺 。
		購置雜項設備	45,000	
			45,000	新購書包櫃(3座十格)1組。
1,456,289	989,000	校園設備		
1,239,418	570,000	購置機械及設備		
45,520		購置交通及運輸設備		
171,351	419,000	購置雜項設備		
25,000	36,000	購置無形資產	36,000	
25,000	36,000	一般建築及設備計畫	36,000	
25,000	36,000	資訊設備	36,000	
25,000	36,000	購置電腦軟體	36,000	
			36,000	電腦教學軟體費(電腦專案計 畫)。

臺北市地方教育發展基金－臺北市信義區永吉國民小學

基金用途－建築及設備計畫明細表

中華民國109年度

單位：新臺幣元

前年度 決算數	上年度 預算數	科 目	本 年 度 預 算 數	說 明
8,390,384	2,493,000	遞延支出	2,515,000	
8,390,384	2,493,000	一般建築及設備計畫	2,515,000	
		操場周邊地坪改善工程	2,000,000	
		遞延修繕房屋建築支出	2,000,000	
			1,832,270	一、施工費。
			133,756	二、委託技術服務費(總包價 法)。
			33,974	三、工程管理費(按施工費2% 提列)。
		廚房地板整修工程	515,000	
		遞延修繕房屋建築支出	515,000	
			475,531	一、施工費。
			29,958	二、委託技術服務費(總包價 法)。
			9,511	三、工程管理費(按施工費2% 提列)。
8,390,384	2,493,000	校園整修工程		
8,390,384	2,493,000	遞延修繕房屋建築支出		

預算參考表

臺北市地方教育發展基金－臺北市信義區永吉國民小學

預計平衡表

中華民國109年12月31日

單位：新臺幣千元

107年(前年) 12月31日 決算數	科 目	109年12月31日 預計數	108年12月31日 預計數	比較增減(-)
3,042,717	資產合計	3,031,464	3,032,881	-1,417
3,042,717	資產	3,031,464	3,032,881	-1,417
20,511	流動資產	9,258	10,675	-1,417
20,211	現金	8,958	10,375	-1,417
20,211	銀行存款	8,958	10,375	-1,417
300	預付款項	300	300	
300	預付費用	300	300	
4,471	投資、長期應收款項、貸墊款及準備金	4,471	4,471	
4,471	準備金	4,471	4,471	
3,202	退休及離職準備金	3,202	3,202	
1,269	其他準備金	1,269	1,269	
3,017,736	其他資產	3,017,736	3,017,736	
3,017,736	什項資產	3,017,736	3,017,736	
284	暫付及待結轉帳項	284	284	
3,017,451	代管資產	3,017,451	3,017,451	
3,042,717	負債及基金餘額合計	3,031,464	3,032,881	-1,417
3,029,696	負債	3,029,696	3,029,696	
5,873	流動負債	5,873	5,873	
5,873	應付款項	5,873	5,873	
5,873	應付代收款	5,873	5,873	
	應付費用			
3,023,822	其他負債	3,023,822	3,023,822	
3,023,822	什項負債	3,023,822	3,023,822	
3,169	存入保證金	3,169	3,169	
3,202	應付退休及離職金	3,202	3,202	
3,017,451	應付代管資產	3,017,451	3,017,451	
	暫收及待結轉帳項			
13,022	基金餘額	1,769	3,186	-1,417
13,022	基金餘額	1,769	3,186	-1,417
13,022	基金餘額	1,769	3,186	-1,417
13,022	累積餘額	1,769	3,186	-1,417

註：1.信託代理與保證資產(負債)前年度決算數12,900元，上年度預計數12,900元，本年度預計數12,900元。2.或有資產(負債)0元。3.本基金自93年度起，本固定項目分開原則，將屬長期固定帳項，包括固定資產9,063,775元、無形資產267,799元及長期債務0元等，另立帳類管理，未納入本表。

臺北市地方教育發展基金一

各項費用

中華民國

前年度 決算數	上年度 預算數	計畫別		合計	國民教育計畫
		用途別科目			
147,548,147	132,024,000	合計		134,600,000	103,561,000
122,042,402	120,420,000	用人費用		122,040,000	97,137,000
52,849,210	55,081,740	正式員額薪資		54,005,580	37,421,520
50,912,869	52,696,140	職員薪金		52,003,980	37,421,520
1,339,641	1,845,600	工員工資		1,461,600	
596,700	540,000	警餉		540,000	
582,089	807,952	聘僱及兼職人員薪資		478,720	478,720
241,653	418,992	約僱職員薪金			
340,436	388,960	兼職人員酬金		478,720	478,720
641,152	1,106,797	超時工作報酬		1,054,445	497,105
641,152	1,106,797	加班費		1,054,445	497,105
11,623,508	13,638,945	獎金		13,330,373	9,003,181
5,399,906	6,678,125	考績獎金		6,556,445	4,300,900
6,223,602	6,960,820	年終獎金		6,773,928	4,702,281
49,369,632	42,765,960	退休及卹償金		46,304,784	44,851,224
48,918,872	42,654,312	職員退休及離職金		46,223,856	44,851,224
450,760	111,648	工員退休及離職金		80,928	
6,976,811	7,018,606	福利費		6,866,098	4,885,250
5,149,153	4,773,516	分擔員工保險費		4,637,292	3,143,184
94,720	183,940	傷病醫藥費		183,940	180,500
421,583	522,900	員工通勤交通費		522,900	327,600
1,311,355	1,538,250	其他福利費		1,521,966	1,233,966
4,470,494	4,854,000	服務費用		4,985,000	3,478,000
1,260,140	1,212,640	水電費		1,259,302	1,259,302
1,062,458	1,013,050	工作場所電費		1,062,000	1,062,000
197,682	199,590	工作場所水費		197,302	197,302
62,001	71,292	郵電費		71,292	
62,001	71,292	電話費		71,292	
141,088	159,340	旅運費		154,070	154,070
133,978	159,340	國內旅費		154,070	154,070
7,110		其他旅運費			

臺北市信義區永吉國民小學

彙計表

109年度

單位：新臺幣元

學前教育計畫	一般行政管理計畫	建築及設備計畫			
11,886,000	14,998,000	4,155,000			
11,582,000	13,321,000				
8,054,460	8,529,600				
7,334,460	7,248,000				
720,000	741,600				
	540,000				
46,533	510,807				
46,533	510,807				
1,840,299	2,486,893				
833,945	1,421,600				
1,006,354	1,065,293				
727,656	725,904				
706,056	666,576				
21,600	59,328				
913,052	1,067,796				
731,712	762,396				
3,440					
81,900	113,400				
96,000	192,000				
77,000	1,430,000				
	71,292				
	71,292				

臺北市地方教育發展基金一

各項費用

中華民國

前年度 決算數	上年度 預算數	計畫別		合計	國民教育計畫
		用途別科目			
	60,000	印刷裝訂與廣告費		132,000	132,000
	60,000	印刷及裝訂費		132,000	132,000
1,177,755	934,400	修理保養及保固費		934,800	934,800
969,113	629,200	一般房屋修護費		629,200	629,200
208,642	305,200	機械及設備修護費		305,600	305,600
868,438	1,204,916	一般服務費		1,206,736	402,528
7,502	18,576	佣金、匯費、經理費及手續費		6,192	4,896
654,156	734,708	外包費		752,912	
79,871	307,632	計時與計件人員酬金		307,632	307,632
126,909	144,000	體育活動費		140,000	90,000
889,072	1,139,412	專業服務費		1,154,800	595,300
103,300	204,700	講課鐘點、稿費、出席審查及查詢費		213,700	213,700
14,400	8,400	委託檢驗(定)試驗認證費		8,400	8,400
8,100	4,200	試務甄選費		4,000	4,000
9,133		電腦軟體服務費			
754,139	922,112	其他專業服務費		928,700	369,200
72,000	72,000	公共關係費		72,000	
72,000	72,000	公共關係費		72,000	
2,016,220	2,065,000	材料及用品費		2,238,000	1,908,000
400,216	258,700	使用材料費		478,851	438,851
400,216	258,700	設備零件		478,851	438,851
1,616,004	1,806,300	用品消耗		1,759,149	1,469,149
210,602	257,200	辦公(事務)用品		258,900	20,200
24,881	30,555	報章雜誌		37,304	27,304
7,500	3,000	服裝		5,300	
6,389	15,000	醫療用品(非醫療院所使用)		15,000	15,000
1,366,632	1,500,545	其他用品消耗		1,442,645	1,406,645
34,500	8,000	租金、償債、利息及相關手續費		8,000	8,000
34,500	8,000	交通及運輸設備租金		8,000	8,000
34,500	8,000	車租		8,000	8,000
18,180,163	3,518,000	購建固定資產、無形資產及非理財目的之長期投資		4,155,000	

臺北市信義區永吉國民小學

彙計表

109年度

單位：新臺幣元

學前教育計畫	一般行政管理計畫	建築及設備計畫			
27,296	776,912				
1,296	752,912				
26,000	24,000				
49,704	509,796				
49,704	509,796				
	72,000				
	72,000				
86,000	244,000				
40,000					
40,000					
46,000	244,000				
	238,700				
10,000					
	5,300				
36,000					
		4,155,000			

臺北市地方教育發展基金一

各項費用

中華民國

前年度 決算數	上年度 預算數	計畫別	合計	國民教育計畫
		用途別科目		
9,764,779	989,000	購建固定資產	1,604,000	
8,308,490		購置土地		
1,239,418	570,000	購置機械及設備	1,534,000	
45,520		購置交通及運輸設備		
171,351	419,000	購置雜項設備	70,000	
25,000	36,000	購置無形資產	36,000	
25,000	36,000	購置電腦軟體	36,000	
8,390,384	2,493,000	遞延支出	2,515,000	
8,390,384	2,493,000	遞延修繕房屋建築支出	2,515,000	
634,410	834,000	會費、捐助、補助、分攤、照護、救濟 與交流活動費	844,000	796,000
2,800	3,000	會費	3,000	
2,800	3,000	職業團體會費	3,000	
10,000	10,000	捐助、補助與獎助	10,000	10,000
10,000	10,000	獎助學員生給與	10,000	10,000
621,610	821,000	補貼、獎勵、慰問、照護與救濟	831,000	786,000
621,610	821,000	其他補貼、獎勵、慰問、照護與救濟	831,000	786,000
169,958	325,000	其他	330,000	234,000
169,958	325,000	其他支出	330,000	234,000
169,958	325,000	其他	330,000	234,000

臺北市信義區永吉國民小學

彙計表

109年度

單位：新臺幣元

學前教育計畫	一般行政管理計畫	建築及設備計畫			
		1,604,000			
		1,534,000			
		70,000			
		36,000			
		36,000			
		2,515,000			
		2,515,000			
45,000	3,000				
	3,000				
	3,000				
45,000					
45,000					
96,000					
96,000					
96,000					

臺北市地方教育發展基金－臺北市信義區永吉國民小學

員工人數彙計表

中華民國109年度

單位：人

計畫及項目	上年度最高可進用員額數	本年度增減(-)數	本年度最高可進用員額數	說明
合計	73	-3	70	
國民教育計畫部分	47	-2	45	
正式職員	46	-1	45	
臨時職員	1	-1		
學前教育計畫部分	13		13	
正式職員	11		11	
正式工員	2		2	
一般行政管理計畫部分	13	-1	12	
正式職員	10		10	
正式工員	3	-1	2	

註：1.本表不包含臨時工員人數。

2.本表臨時職員係指奉准有案之約聘僱人員。

3.外包費編列工友外包5人、校警外包1人，計752,912元。 4.計時與計件人員酬金編列閩客語教學支援人員鐘點費、體育班外聘教練鐘點費，計307,632元。

本 頁 空 白

臺北市地方教育發展基金一

用人費用

中華民國

計畫及項目	合計	正式 員額 薪資	聘僱 人員 薪資	超時 工作 報酬	津貼	獎 金		
						年終獎金	考績獎金	其他
合計	122,040,000	54,005,580		1,054,445		6,773,928	6,556,445	
國民教育計畫	97,137,000	37,421,520		497,105		4,702,281	4,300,900	
職員薪金	37,421,520	37,421,520						
兼職人員 酬金	478,720							
加班費	497,105			497,105				
考績獎金	4,300,900						4,300,900	
年終獎金	4,702,281					4,702,281		
職員退休 及離職金	44,851,224							
分擔員工 保險費	3,143,184							
傷病醫藥 費	180,500							
員工通勤 交通費	327,600							
其他福利 費	1,233,966							
學前教育計畫	11,582,000	8,054,460		46,533		1,006,354	833,945	
職員薪金	7,334,460	7,334,460						
工員工資	720,000	720,000						
加班費	46,533			46,533				
考績獎金	833,945						833,945	
年終獎金	1,006,354					1,006,354		
職員退休 及離職金	706,056							
工員退休 及離職金	21,600							
分擔員工 保險費	731,712							
傷病醫藥 費	3,440							
員工通勤 交通費	81,900							

臺北市信義區永吉國民小學

彙計表

109年度

單位：新臺幣元

退休及卹償金		資遣費	福 利 費					提繳費	兼任 人員 用人 費用
退休金	卹償金		分擔 保險費	傷病 醫藥費	提撥 福利金	員工通勤 交通費	其他		
46,304,784			4,637,292	183,940		522,900	1,521,966	478,720	
44,851,224			3,143,184	180,500		327,600	1,233,966	478,720	
44,851,224			3,143,184	180,500		327,600	1,233,966	478,720	
727,656			731,712	3,440		81,900	96,000		
706,056			731,712	3,440		81,900			
21,600									

臺北市地方教育發展基金一

用人費用

中華民國

計畫及項目	合計	正式 員額 薪資	聘僱 人員 薪資	超時 工作 報酬	津貼	獎 金		
						年終獎金	考績獎金	其他
其他福利費	96,000							
一般行政管理計畫	13,321,000	8,529,600		510,807		1,065,293	1,421,600	
職員薪金	7,248,000	7,248,000						
工員工資	741,600	741,600						
警餉	540,000	540,000						
加班費	510,807			510,807				
考績獎金	1,421,600						1,421,600	
年終獎金	1,065,293					1,065,293		
職員退休及離職金	666,576							
工員退休及離職金	59,328							
分擔員工保險費	762,396							
員工通勤交通費	113,400							
其他福利費	192,000							

註：1.本表不包含臨時工員薪津。

2.本表兼任人員用人費用，係學校教職員兼課或請假代課鐘點費。3.外包費編列工友外包5人、校警外包1人，計752,912元。4.計時與計件人員酬金編列閩客語教學支援人員鐘點費、體育班外聘教練鐘點費，計307,632元。

臺北市信義區永吉國民小學

彙計表

109年度

單位：新臺幣元

退休及卹償金		資遣費	福 利 費					提繳費	兼任人員用人費用
退休金	卹償金		分擔保險費	傷病醫藥費	提撥福利金	員工通勤交通費	其他		
725,904			762,396			113,400	96,000 192,000		
666,576									
59,328			762,396			113,400	192,000		

臺北市地方教育發展基金－臺北市信義區永吉國民小學

單位（或計畫）成本分析表

中華民國109年度

單位：新臺幣千元

計 畫 別	單 位	單位成本(元)或 平均利(費)率	數 量	預 算 數	說 明
合計				134,600	
國民教育計畫				103,561	
學前教育計畫				11,886	
一般行政管理計畫				14,998	
建築及設備計畫				4,155	

臺北市地方教育發展基金－臺北市信義區永吉國民小學

5年來主要業務計畫分析表

中華民國109年度

單位：新臺幣千元

年度及項目	單位	數量	單位成本(元)或平均利(費)率	金額	說明
(本)年度預算數					
國民教育計畫				103,561	
學前教育計畫				11,886	
(上)年度預算數					
國民教育計畫				100,978	
學前教育計畫				11,909	
(前)年度決算數					
國民教育計畫				105,648	
學前教育計畫				11,115	
(106)年度決算數					
國民教育計畫				100,546	
學前教育計畫				9,826	
(105)年度決算數					
國民教育計畫				112,719	
學前教育計畫				9,777	

臺北市地方教育發展基金－臺北市信義區永吉國民小學

資本資產明細表

中華民國109年度

單位：新臺幣千元

項 目	取得成本 (期初餘額)	以前年度 累計折舊/ 長期投資 評 價	本 年 度 變 動				主要增減 原因說明	本年度累計折 舊/長期投資 評價變動數	期末餘額
			增加		減少				
			金額	類型	金額	類型			
資產	46,956	35,759	1,640		6		3,500	9,332	
土地改良物	7,417	6,529					279	609	
機械及設備	24,065	18,611	1,534	增置			2,462	4,525	
交通及運輸 設備	2,119	1,694					95	330	
雜項設備	13,117	8,925	70	增置			663	3,599	
電腦軟體	238		36	增置	6	無形資 產攤銷		268	