

中華民國 109 年度 4-0501467

臺北市總預算案

臺北市政府教育局主管

臺北市地方教育發展基金

臺北市中山區吉林國民小學附屬單位預算之分預算

(特別收入基金)

臺北市中山區吉林國民小學編

臺北市地方教育發展基金－臺北市中山區吉林國民小學

目次

中華民國109年度

一、財務摘要	第 1 頁
二、業務計畫及預算概要	第 3 -11 頁
三、預算主要表	
(一) 基金來源、用途及餘絀預計表	第 13 頁
(二) 現金流量預計表	第 14 頁
四、預算明細表	
(一) 基金來源－服務收入明細表	第 15 頁
(二) 基金來源－財產處分收入明細表	第 16 頁
(三) 基金來源－其他財產收入明細表	第 17 頁
(四) 基金來源－公庫撥款收入明細表	第 18 頁
(五) 基金來源－學雜費收入明細表	第 19 頁
(六) 基金來源－雜項收入明細表	第 20 頁
(七) 基金用途－國民教育計畫明細表	第 21 -31 頁
(八) 基金用途－學前教育計畫明細表	第 32 -35 頁
(九) 基金用途－一般行政管理計畫明細表	第 36 -39 頁
(十) 基金用途－建築及設備計畫明細表	第 40 -42 頁
五、預算參考表	
(一) 預計平衡表	第 43 頁
(二) 各項費用彙計表	第 44 -49 頁
(三) 員工人數彙計表	第 50 頁
(四) 用人費用彙計表	第 52 -55 頁
(五) 聘用及約僱人員明細表	第 56 -57 頁
(六) 單位(或計畫)成本分析表	第 58 頁

臺北市地方教育發展基金－臺北市中山區吉林國民小學

目 次

中華民國109年度

(七) 5年來主要業務計畫分析表	第 59 頁
(八) 資本資產明細表	第 60 頁

臺北市地方教育發展基金－臺北市中山區吉林國民小學

財務摘要

中華民國109年度

單位：新臺幣千元

項 目	本 年 度	上 年 度	比較增減數	%
經營成績：				
基金來源	208,747	222,276	-13,529	-6.09
基金用途	218,250	225,919	-7,669	-3.39
賸餘(短絀)	-9,503	-3,643	-5,860	--
餘絀情形：				
基金餘額	968	10,471	-9,503	-90.76
現金流量(註)：				
現金及約當現金之淨增(減)	-9,503	-3,643	-5,860	--

附註：現金流量係採現金及約當現金基礎，包括現金及自投資日起3個月內到期或清償之債權證券。

本 頁 空 白

業務計畫及預算概要

臺北市地方教育發展基金－臺北市中山區吉林國民小學

業務計畫及預算概要

中華民國 109 年度

壹、基金概況

一、設立宗旨及願景：

- (一) 本校遵照憲法第 158 條及 160 條規定，教育文化應發展國民之民族精神、自治精神，國民道德與健全體格、科學及生活智能，以培養學童七大學習領域及十大基本能力。
- (二) 本校自 91 年度起依教育經費編列與管理法第 13 條規定設置「臺北市地方教育發展基金」，以促進教育健全發展，提昇教育經費運用績效。

二、施政重點：

- (一) 開啟多元智慧：尊重每個學生獨特的個性，以多元智慧的觀點協助學生
- (二) 找到生命的亮點，肯定天生我才必有用，能知於學，樂於學。
- (三) 培養生活能力：因應新世紀知識社會的到來，培養學生帶得走的能力，諸如人際溝通能力、資訊能力、終身學習能力、生涯規畫能力、問題解決能力等。
- (四) 蘊育人文情懷：在溫馨開放的校園文化中，孕育人文情懷，學會尊重、包容；建構生命的價值、完成人性的開展。
- (五) 建置溫馨民主的校園文化：
 1. 以參與式管理、落實行政、教師會、家長會三者的良性互動。
 2. 以學生第一，教學優先的觀念提昇行政服務效率。
 3. 放下威權心態，開啟校園民主之風氣。
- (六) 推動適性教學：
 1. 運用小班優勢，採多元化、活潑化的教學及評量。
 2. 運用校內、外資源，加強多元學習能力。
 3. 關懷相對弱勢學生之教學及輔導。
 4. 推動行動學習，充實學生運用資訊之知能，並提昇教師運用學習載具教學之能力。
- (七) 辦理發展性的訓輔活動：
 1. 辦理各項活動、競賽及展演。
 2. 推動校內外學習服務。
 3. 發展績優社團及校隊，如幼童軍、舞獅隊、武術隊、游泳隊、桌

臺北市地方教育發展基金－臺北市中山區吉林國民小學

業務計畫及預算概要

中華民國 109 年度

球隊、羽球隊、合唱團、弘樂團等。

4. 加強新興領域教育的辦理，並融入各科教學以收成效。

三、組織概況：

本校設置校長 1 人，綜理全校校務，下設教務處、學生事務處、總務處、輔導室、會計室、人事室及幼兒園等單位。

內部分層業務如下：

(一) 教務處：秉承校長之命，辦理全校教務事項。

1. 教學組：掌理課程編排、課業考查、學藝競賽、教學研究、教師進修、差假教師調代課及缺補課之查核等事項。
2. 註冊組：掌理註冊、編班、轉學、學籍保管、各項獎助學金補助及成績考查等有關學籍事項。
3. 設備組：掌理教科書編選、教學用具之管理、保管及出版學校刊物等事項。
4. 資訊組：掌理電腦設備及區域網路之管理、保管等事項。

(二) 學生事務處：秉承校長之命，辦理全校學生事務事項。

1. 訓育組：掌理訓育計畫之擬定及辦理各類訓育等活動。
2. 體育組：掌理學生體育活動、體格鍛鍊等事項。
3. 生教組：掌理學生日常生活常規，辦理交通導護各項事項。
4. 衛生組：掌理健康檢查，個人及環境衛生檢查、保健等事項。

(三) 總務處：秉承校長之命，辦理全校總務事項。

1. 事務組：掌理校舍、校具、財產、物品採購保管、工程發包、監工及驗收。
2. 出納組：掌理現金、零用金、票據、契約之保管等收支事項，辦理員工薪津發放及各項扣繳單據證明等。
3. 文書組：掌理文件收發登錄、撰擬繕校、典守學校印信、檔案保管、整理各項會議紀錄及校史等事項。

(四) 輔導室：秉承校長之命，辦理全校學生學習輔導、生活輔導、生涯輔導等事項。

1. 輔導組：掌理學生個案建立、學習輔導、生活輔導、生涯輔導及兩性教育、親職教育等事項。
2. 資料組：辦理輔導資料搜集建檔、組訓愛心家長、實施測驗、社區人力整合、出版親職刊物等事項。

臺北市地方教育發展基金－臺北市中山區吉林國民小學

業務計畫及預算概要

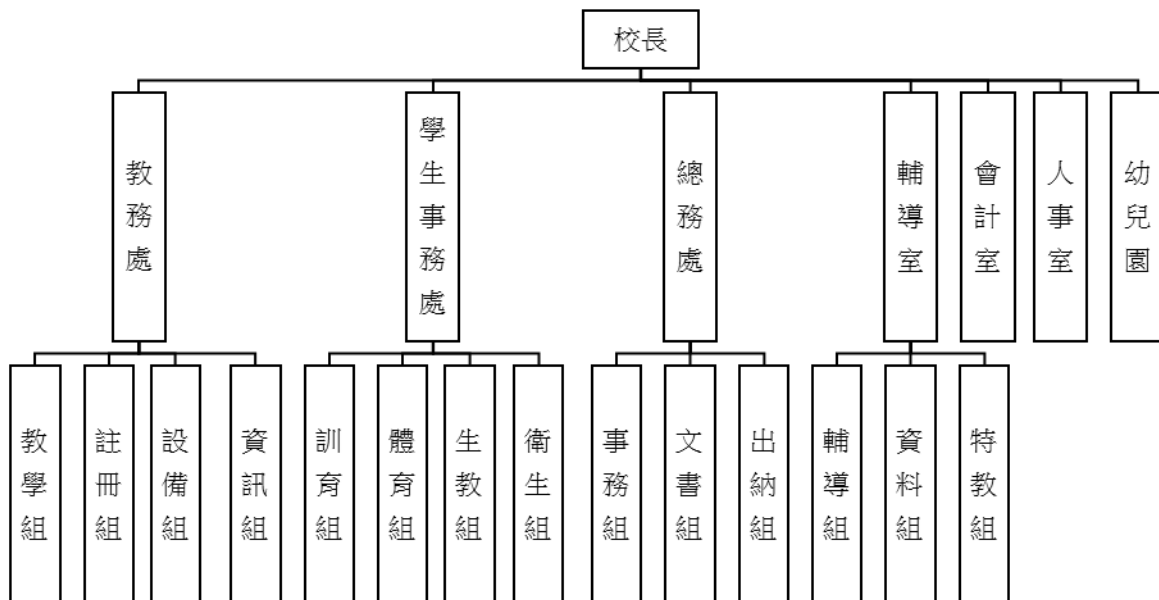
中華民國 109 年度

3. 特教組：擬訂特殊教育計畫章則、親師輔導諮詢、特教班甄選鑑別、實施各項診斷測驗、特教兒童追蹤輔導等事項。

(五) 會計室：秉承上級主計機關之監督與指導，並受校長之指揮，依法辦理歲計、會計、統計等事項。

(六) 人事室：秉承上級人事機關之監督與指導，並受校長之指揮，依法辦理人事管理查核等事項。

(七) 幼兒園：秉承校長之命，綜理園務、規劃幼兒教學、保育、環境與各項措施。



四、基金歸類及屬性：

本校地方教育發展基金依據教育經費編列與管理法第 13 條規定設置，本基金為預算法第 4 條第 1 項第 2 款第 5 目所定之特別收入基金，以本府教育局為管理機關。

臺北市地方教育發展基金－臺北市中山區吉林國民小學

業務計畫及預算概要

中華民國 109 年度

貳、業務計畫

本年度業務計畫重點與預算配合情形及預期績效，詳列如下：

單位：新臺幣千元

業務計畫名稱	計畫重點內容	預算數	預 期 績 效
國民小學教育計畫	辦理各項活動，以鍛鍊學童強健的身體，增進學童各項生活智能。	170,363	1.新購運動器材、教具及圖書等各科教學設備。 2.革新教學方法，充實各科教材，提高教學效能。 3.辦理暑期泳訓班、教師甄選、場地開放及指定活動等項目。
學前教育計畫	鍛鍊幼兒強健的身體，增進幼兒各項生活智能。	15,984	1.新購教學設備，革新教學方法，提高教學效能。 2.辦理幼兒園各項活動。
一般行政管理計畫	綜理學校總務、人事、會計等業務。	19,578	配合校務推動行政處室支援工作，進而增進校務運作。
建築及設備計畫	購置教學所需教學設備等及改善教學環境。	12,325	購置各項教學設備及行政設備，另辦理游泳池整修工程及圖書館空間改善工程以改善教學環境，增進教學效能，並提高行政效率。

臺北市地方教育發展基金 – 臺北市中山區吉林國民小學
業務計畫及預算概要

中華民國 109 年度

參、預算概要

一、基金來源及用途之預計：

(一) 本年度基金來源：

服務收入 49 萬 6 千元、財產處分收入 6 千元、其他財產收入 73 萬元、公庫撥款收入 2 億 401 萬 4 千元、學雜費收入 312 萬 6 千元、雜項收入 37 萬 5 千元，本年度基金來源 2 億 874 萬 7 千元，較上年度預算數 2 億 2,227 萬 6 千元，減少 1,352 萬 9 千元，約 6.09%，主要係公庫撥款收入減編所致。

(二) 本年度基金用途：

國民小學教育計畫 1 億 7,036 萬 3 千元，學前教育計畫 1,598 萬 4 千元，一般行政管理計畫 1,957 萬 8 千元，建築及設備計畫 1,232 萬 5 千元，本年度基金用途 2 億 1,825 萬元，較上年度預算數 2 億 2,591 萬 9 千元，減少 7,669 萬元，約 3.39%，主要係減編人事費所致。

二、基金餘絀之預計：

本年度基金來源及用途相抵後，差短 950 萬 3 千元，較上年度預算數差短 364 萬 3 千元，增加 586 萬元，約 160.86%，將移用以前基金餘額 950 萬 3 千元支應。

三、現金流量之預計：

本年度業務活動淨現金流出 950 萬 3 千元。

四、補辦預算事項：詳補辦預算明細表

(一) 購建固定資產 137 萬 9 千元

1. 107 年度教育部補助身心障礙特殊教育班教學環境改善工程經費 63 萬 3 千元。
2. 107 年度教育局學校設施改善準備，補助附幼增設 2 歲專班空間改善工程，內屬設備部分移列固定資產 10 萬元。
3. 107 年度為本校課程教學及辦理研習活動之需求，確實需要汰舊換新，且具急迫及必要性，由本校基金餘額支應 64 萬 6 千元。

臺北市地方教育發展基金－臺北市中山區吉林國民小學

業務計畫及預算概要

中華民國 109 年度

肆、年度關鍵績效指標：

關鍵策略目標	關鍵績效指標	衡量標準	年度目標值
推動教保服務人員增能	教保服務人員每年完成教保研習至少 18 小時人數比例	當年度完成教保研習至少 18 小時之教保服務人員人數/各園教保服務人員總人數 (單位：人數)	100%

伍、前年度及上年度已過期間實施狀況及成果概述：

一、前（107）年度決算結果及績效達成情形：

（一）前年度決算結果：

- 1.基金來源：決算數 2 億 2,407 萬 8 千元，較預算數 2 億 1,142 萬 1 千元，計增加 1,265 萬 7 千元，約 5.99%，主要係因教育部及教育局補助收入增加所致。
- 2.基金用途：決算數 2 億 2,423 萬 3 千元，較預算數 2 億 1,305 萬 1 千元，計增加 1,118 萬 2 千元，約 5.25%，主要係因執行教育部及教育局補助收入所致。

（二）前年度績效達成情形分析：

年度績效目標	衡量指標	年度目標值	績效衡量暨達成情形分析
建構安全友善校園	校園場地開放使用人次	校園場地開放使用人次 單位：人次	前年度（107）目標值為 72,000 人次，實際約 68,000 人次，已達 94%。

二、上（108）年度已過期間預算執行情形及績效達成情形：

（一）上年度預算截至 108 年 6 月 30 日止執行情形：

- 1.基金來源：實際執行數 1 億 2,600 萬 7 千元，較預算分配數 1 億 2,521

臺北市地方教育發展基金 - 臺北市中山區吉林國民小學
業務計畫及預算概要

中華民國 109 年度

萬 4 千元，計增加 79 萬 3 千元，約 0.63%，主要係因教育部補助學生輔導諮商中心實施計畫經費等所致。

2.基金用途：實際執行數 1 億 1,334 萬 5 千元，較預算分配數 1 億 2,885 萬 7 千元，計減少 1,551 萬 2 千元，約 12.04%，主要係因應業務需要覈實支付並擲節經費所致。

(二) 上 (108) 年度績效達成情形分析：

年度績效目標	衡量指標	年度目標值	績效衡量暨達成情形分析
建構安全友善校園	校園場地開放使用人次	校園場地開放使用人次 單位：人次	本年度 (108) 目標值為 73,000 人次，截至 6/30 實際約為 34,300 人次。

臺北市地方教育發展基金－臺北市中山區吉林國民小學

補辦預算明細表

中華民國109年度

單位：新臺幣元

項 目	金額	辦理年度	說 明
合計	1,379,000		
購建固定資產	1,379,000		
購置機械及設備	135,000	107	
吊掛投影機(含5500ANSI流明,1024x768(XGA)解析度,HDMI)	55,000		為本校課程教學及辦理研習活動之需求，確實需要汰舊換新，且具急迫及必要性，所需經費擬由本校基金餘額支應。
購置交通及運輸設備	16,000	107	
250W綜合擴大機(音量VR無雜音)	16,000		為本校課程教學及辦理研習活動之需求，確實需要汰舊換新，且具急迫及必要性，所需經費擬由本校基金餘額支應。
購置雜項設備	1,228,000	107	
嵌入吸頂式冷氣(含配銅管線、冷媒、測試、室外機安裝)	539,000		為本校課程教學及辦理研習活動之需求，確實需要汰舊換新，且具急迫及必要性，所需經費擬由本校基金餘額支應。
180吋電動席白伸縮銀幕(366x274cm)(含RF遙控組)	36,000		為本校課程教學及辦理研習活動之需求，確實需要汰舊換新，且具急迫及必要性，所需經費擬由本校基金餘額支應。
電動昇降工作桌	50,000		教育部補助107年身心障礙特殊教育班教學環境改善工程經費。
1080P 3200流明以上短焦投影設備及120吋以上電動布幕(含安裝,附遙控)	30,000		教育部補助107年身心障礙特殊教育班教學環境改善工程經費。
一對一分離式冷氣(變頻冷暖冷房5KW暖房4.5KW,含安裝、配管、配線及測試費)	100,000		教育局學校設施改善準備，補助所屬學校改善附幼增設2歲專班空間改善工程，內屬設備部分移列固定資產。
1對2冷氣及配電,含室內機2台及室外機1台,冷氣能力7.2KW以上,含安裝及配專用電源至樓層開關箱	76,000		教育部補助107年身心障礙特殊教育班教學環境改善工程經費。
綜合櫃內嵌65吋觸控電視含安裝配線等,10點觸控,HDMIx2、D-SUBx1、DVIx1組輸入(以上)	80,000		教育部補助107年身心障礙特殊教育班教學環境改善工程經費。
冰箱,變頻雙門550L以上	30,000		教育部補助107年身心障礙特殊教育班教學環境改善工程經費。
1對2冷氣及配電,含室內機2台及室外機1台,冷氣能力7.2KW以上,含安裝及配專用電源至樓層開關箱	152,000		教育部補助107年身心障礙特殊教育班教學環境改善工程經費。
懸吊固定架(含安裝)	36,000		教育部補助107年身心障礙特殊教育班教學環境改善工程經費。
攀爬架(含安裝)	12,000		教育部補助107年身心障礙特殊教育班教學環境改善工程經費。
中型懸掛鞦韆座椅	18,000		教育部補助107年身心障礙特殊教育班教學環境改善工程經費。
直昇機搖擺懸吊組	23,000		教育部補助107年身心障礙特殊教育班教學環境改善工程經費。
倒T型鞦韆	37,000		教育部補助107年身心障礙特殊教育班教學環境改善工程經費。
自主訓練式斜坡架	14,000		教育部補助107年身心障礙特殊教育班教學環境改善工程經費。
健身車	15,000		教育部補助107年身心障礙特殊教育班教學環境改善工程經費。

臺北市地方教育發展基金－臺北市中山區吉林國民小學

補辦預算明細表

中華民國109年度

單位：新臺幣元

項 目	金 額	辦 理 年 度	說 明
電動跑步機	30,000		教育部補助107年身心障礙特殊教育班教學環境改善工程經費。
彈玻泡棉滾筒（25*90cm）	30,000		教育部補助107年身心障礙特殊教育班教學環境改善工程經費。

備註：各管理機關(構)依預算法第88條規定補辦預算，應確係不及編入年度預算，且因經營環境發生重大變遷或正常業務(含執行中央補助款項目)之確實需要，並經主管機關核轉本府核准先行辦理者；不具急迫性之事項，仍應儘可能納入預算辦理。

本 頁 空 白

預算主要表

臺北市地方教育發展基金－臺北市中山區吉林國民小學

基金來源、用途及餘絀預計表

中華民國109年度

單位：新臺幣千元

前年度決算數	項 目	本年度預算數	上年度預算數	比較增減（－）
224,078	基金來源	208,747	222,276	-13,529
609	勞務收入	496	496	
609	服務收入	496	496	
766	財產收入	736	736	
27	財產處分收入	6	6	
740	其他財產收入	730	730	
219,439	政府撥入收入	204,014	217,465	-13,451
217,480	公庫撥款收入	204,014	217,465	-13,451
1,959	政府其他撥入收入			
3,083	教學收入	3,126	3,126	
3,083	學雜費收入	3,126	3,126	
180	其他收入	375	453	-78
	受贈收入		3	-3
180	雜項收入	375	450	-75
224,233	基金用途	218,250	225,919	-7,669
166,881	國民教育計畫	170,363	184,660	-14,297
15,287	學前教育計畫	15,984	17,304	-1,320
18,574	一般行政管理計畫	19,578	19,794	-216
23,490	建築及設備計畫	12,325	4,161	8,164
-155	本期賸餘(短絀)	-9,503	-3,643	-5,860
14,268	期初基金餘額	10,471	12,638	-2,168
14,114	期末基金餘額	968	8,995	-8,028

註：前年度決算數細數之和與總數或略有出入，係四捨五入關係，以下各表同。

臺北市地方教育發展基金－臺北市中山區吉林國民小學

現金流量預計表

中華民國109年度

單位：新臺幣千元

項 目	本 預	年 算	度 數	說 明
業務活動之現金流量				
本期賸餘(短絀)			-9,503	
業務活動之淨現金流入(流出)			-9,503	
其他活動之現金流量				
其他活動之淨現金流入(流出)				
現金及約當現金之淨增(淨減)			-9,503	
期初現金及約當現金			19,437	
期末現金及約當現金			9,934	

註：本表係採現金及約當現金基礎，包括現金及自投資日起3個月內到期或清償之債權證券。

預算明細表

臺北市地方教育發展基金－臺北市中山區吉林國民小學

基金來源－服務收入明細表

中華民國109年度

單位：新臺幣元

科 目	單 位	本 年 度 預 算 數			說 明
		數 量 業 務 量	利(費)率	金 額	
合計				496,000	
服務收入				496,000	較上年度預算數496,000元，無增減。
	人	700	700	490,000	暑期游泳訓練班學生票收入(收支對列)。
	人	20	300	6,000	教師甄選報名費收入(收支對列)。

臺北市地方教育發展基金－臺北市中山區吉林國民小學

基金來源－財產處分收入明細表

中華民國109年度

單位：新臺幣元

科 目	單位	本 年 度 預 算 數			說 明
		數量 業務量	利(費)率	金 額	
合計 財產處分收入	年	1	6,000	6,000 6,000 6,000	較上年度預算數6,000元，無增減。 財產處分收入。

臺北市地方教育發展基金－臺北市中山區吉林國民小學

基金來源－其他財產收入明細表

中華民國109年度

單位：新臺幣元

科 目	單位	本 年 度 預 算 數			說 明
		數量 業務量	利(費)率	金 額	
合計				730,000	
其他財產收入				730,000	較上年度預算數730,000元，無增減。
	年	1	40,000	40,000	教職員工停車收入。
	年	1	690,000	690,000	場地開放收入(收支對列)。

臺北市地方教育發展基金－臺北市中山區吉林國民小學

基金來源－公庫撥款收入明細表

中華民國109年度

單位：新臺幣元

科 目	單位	本 年 度 預 算 數			說 明
		數量 業務量	利(費)率	金 額	
合計				204,014,000	
公庫撥款收入	年	1	204,014,000	204,014,000 204,014,000	較上年度預算數217,465,000元， 減少13,451,000元。 市府補助款

臺北市地方教育發展基金－臺北市中山區吉林國民小學

基金來源－學雜費收入明細表

中華民國109年度

單位：新臺幣元

科 目	單 位	本 年 度 預 算 數			說 明
		數 量 業 務 量	利(費)率	金 額	
合計				3,126,000	
學雜費收入				3,126,000	較上年度預算數3,126,000元，無增減。
	年	1	820	820	配合預算編列至千元，增列進位數820元。
	人、學期	5x2	5,150	51,500	幼兒園半日班學費收入預估學生5人。
	人、學期	153x2	7,000	2,142,000	幼兒園全日班學費收入預估學生153人。
	人、學期	5x2	2,745	27,450	幼兒園半日班雜費收入預估學生5人。
	人、學期	153x2	2,955	904,230	幼兒園全日班雜費收入預估學生153人。

臺北市地方教育發展基金－臺北市中山區吉林國民小學

基金來源－雜項收入明細表

中華民國109年度

單位：新臺幣元

科 目	單位	本 年 度 預 算 數			說 明
		數量 業務量	利(費)率	金 額	
合計 雜項收入	年	1	375,000	375,000 375,000 375,000	較上年度預算數450,000元，減少75,000元。 數位學生證補卡費及簡訊服務費等預估收入。

臺北市地方教育發展基金－臺北市中山區吉林國民小學

基金用途－國民教育計畫明細表

中華民國109年度

單位：新臺幣元

前年度 決算數	上年度 預算數	科 目	本 年 度 預 算 數	說 明
166,881,152	184,660,000	合計	170,363,000	
155,878,716	168,063,000	用人費用	155,797,000	
67,062,762	72,228,000	正式員額薪資	59,292,000	較上年度預算數72,228,000元，減少12,936,000元。
67,062,762	72,228,000	職員薪金	59,292,000	
			47,844,000	教師66人薪金(詳用人費用彙計表)(含教育部補助導師費444,000元)。
			8,208,000	教師10人薪金(詳用人費用彙計表)(含教育部補助導師費96,000元)。
			3,240,000	教師4人薪金(詳用人費用彙計表)(含教育部補助導師費24,000元)。
1,383,219	1,207,696	聘僱及兼職人員薪資	1,392,496	較上年度預算數1,207,696元，增加184,800元。
418,992	406,896	約僱職員薪金	406,896	
			406,896	約僱人員1人薪金(詳聘用及約僱人員明細表)。
964,227	800,800	兼職人員酬金	985,600	
			704,000	教師代課鐘點費，本校編制教師總人數92人，按9分之1計，編列10人，每人220節，總節數10人*220節=2,200節，每節320元。
			25,600	補助調整授課鐘點費之外聘教師勞、健保及勞退費用(教育部補助款)。
			256,000	補助調整授課特教教師鐘點費，10人*2節*40週*320元(教育部補助款)。
491,660	1,871,026	超時工作報酬	762,701	較上年度預算數1,871,026元，減少1,108,325元。
491,660	1,871,026	加班費	762,701	
			564,796	不休假出勤加班費。
			140,000	教學活動工作人員業務逾時加班費。
			2,960	國小家長成長暨志工研習工作人員加班費。
			24,975	暑期游泳訓練班工作人員加班費(收支對列)。
			29,970	開放學校場地管理人員所需加班費(收支對列)。
14,582,753	21,118,212	獎金	17,345,410	較上年度預算數21,118,212元，減少

臺北市地方教育發展基金－臺北市中山區吉林國民小學

基金用途－國民教育計畫明細表

中華民國109年度

單位：新臺幣元

前年度 決算數	上年度 預算數	科 目	本 年 度 預 算 數	說 明
6,110,525	12,038,000	考績獎金	9,882,000	3,772,802元。
			7,974,000	依考績法規定核發之獎金。
			1,368,000	依考績法規定核發之獎金。
			540,000	依考績法規定核發之獎金。
8,472,228	9,080,212	年終獎金	7,463,410	
			5,980,698	依規定於年節加發之獎金。
			50,862	依規定於年節加發之獎金。
			1,026,850	依規定於年節加發之獎金。
			405,000	依規定於年節加發之獎金。
64,079,233	62,556,645	退休及卹償金	69,643,329	較上年度預算數62,556,645元，增加 7,086,684元。
64,079,163	62,556,645	職員退休及離職金	69,643,329	
			3,978,000	提撥退撫基金。
			715,104	提撥退撫基金。
			24,408	提撥退撫基金。
			280,800	提撥退撫基金。
			38,337	退休人員年終慰問金。
			64,606,680	退休人員月退休金，139人x@37,510元x12月 =62,566,680元；退休遺族月撫慰金，6人 x@17,000元x12月=1,224,000元；退休遺族年 撫慰金，2人x@408,000元x1年=816,000元； 合計64,606,680元。
70		工員退休及離職金		
8,279,089	9,081,421	福利費	7,361,064	較上年度預算數9,081,421元，減少1,720,357 元。
6,369,642	6,204,612	分擔員工保險費	5,011,944	
			3,992,748	分擔公保、勞保、健保費。
			47,616	分擔公保、勞保、健保費。
			696,996	分擔公保、勞保、健保費。
			274,584	分擔公保、勞保、健保費。
134,500	300,000	傷病醫藥費	300,000	
			160,000	健康檢查補助費(50歲以上含機關首長)，10 人*16,000元。
			140,000	健康檢查補助費(40歲以上)，40人*3,500

臺北市地方教育發展基金－臺北市中山區吉林國民小學

基金用途－國民教育計畫明細表

中華民國109年度

單位：新臺幣元

前年度 決算數	上年度 預算數	科 目	本 年 度 預 算 數	說 明
689,074	686,700	員工通勤交通費	686,700	元。
			226,800	教師上下班交通費，36人*10月*1段*630元。
			352,800	教師上下班交通費，28人*10月*2段*630元。
			75,600	教師上下班交通費(特殊教育)，6人*10月*2段*630元。
			31,500	教師上下班交通費(特殊教育)，5人*10月*1段*630元。
1,085,873	1,890,109	其他福利費	1,362,420	
			240,000	休假旅遊補助費。
			16,000	休假旅遊補助費。
			42,000	退休人員三節慰問金，7人*6,000元。
			54,000	退休人員三節特別照護金(單身)。
			365,000	喪葬補助費，36,500元*5月*2人。
			125,420	結婚補助費，31,355元*2月*2人。
			520,000	子女教育補助費。
7,031,338	11,402,000	服務費用	9,891,000	
2,001,103	2,893,974	水電費	2,128,440	較上年度預算數2,893,974元，減少765,534元。
1,787,441	2,088,974	工作場所電費	1,900,000	
			1,900,000	班級電費基本費。
208,162	220,000	工作場所水費	218,440	
			218,440	班級水費基本費。
5,500	585,000	氣體費	10,000	
			10,000	溫水游泳池燃料費。
185,203	181,500	旅運費	249,890	較上年度預算數181,500元，增加68,390元。
185,203	181,500	國內旅費	249,890	
			10,540	因公市外出差旅費。
			41,850	校外教學隨隊人員差旅費9人*3天*1,550元。
			20,000	學生輔導諮商中心接待教育參訪人員及緊急任務出勤短程車資。
			77,500	學生輔導諮商中心人員市外出差差旅費，5

臺北市地方教育發展基金－臺北市中山區吉林國民小學

基金用途－國民教育計畫明細表

中華民國109年度

單位：新臺幣元

前年度 決算數	上年度 預算數	科 目	本 年 度 預 算 數	說 明
			100,000	人*10天*1,550元。 輔導工作小組外埠參訪學習車輛租賃、交通費等。
302,887	482,060	印刷裝訂與廣告費	411,800	較上年度預算數482,060元，減少70,260元。
302,887	482,060	印刷及裝訂費	411,800	
			200,000	學生輔導諮商中心資料影印、手冊、成果、文宣品(含海報、摺頁、宣傳筆、資料夾、便條紙、光碟圖卡等)印刷。
			96,600	學生輔導諮商中心影印機使用費，1臺*12月*11,500張*0.7元。
			115,200	輔導工作小組手冊、材料、海報、文具紙張、墨水匣、印刷等。
1,516,325	1,843,250	修理保養及保固費	1,636,650	較上年度預算數1,843,250元，減少206,600元。
899,386	1,520,770	一般房屋修護費	1,318,400	
			957,950	學校校舍及建築物等之修理(52年)(85%)，35班*27,370元。
			32,200	學校校舍及建築物等之修理(52年)(100%)，1班*32,200元。
			75,000	綠屋頂計畫。
			253,250	開放學校場地(活動中心等)校舍維修(收支對列)。
616,939	322,480	機械及設備修護費	318,250	
			169,050	各項教學設備及其他公用用具之保養修護(52年)(15%)，35班*4,830元。
			33,200	電腦設備維護及管理費(電腦專案計畫)。
			44,000	游泳池場地設施維護費(游泳池水電清潔維護費)。
			72,000	學生輔導諮商中心水電維修費、事務設備等維修費用等，12月*6,000元。
14,616	23,520	保險費	14,700	較上年度預算數23,520元，減少8,820元。
14,616	23,520	其他保險費	14,700	
			14,700	暑期泳訓班學員保險費(收支對列)，525人*28元。
1,104,179	1,570,556	一般服務費	1,448,180	較上年度預算數1,570,556元，減少122,376元。

臺北市地方教育發展基金－臺北市中山區吉林國民小學

基金用途－國民教育計畫明細表

中華民國109年度

單位：新臺幣元

前年度決算數	上年度預算數	科目	本年度預算數	說明
12,786	25,632	佣金、匯費、經理費及手續費	8,544	
			8,544	委託超商代收學雜費手續費，712人*2學期*6元。
872,403	950,848	外包費	891,184	
			777,440	游泳池救生員外包費，2人*10月*38,872元。
			77,744	暑期泳訓班救生員外包費，1人*2月*38,872元。
			36,000	開放學校場地清潔費(收支對列)。
65,040	432,076	計時與計件人員酬金	386,452	
			243,200	閩客語教學支援人員鐘點費，19人*1節*40週*320元。
			31,616	閩客語教學支援人員鐘點費之外聘人員勞、健保及勞退費用。
			48,000	暑期泳訓班工讀生薪津(收支對列)，1人*40天*8小時*150元。
			3,636	提撥暑期泳訓班工讀生勞退準備金(收支對列)，1人*2月*1,818元。
			60,000	學生輔導諮商中心文宣卡片設計完稿版權費，12件*5,000元。
153,950	162,000	體育活動費	162,000	
			140,000	文康活動費，本校編列教職員70人，每人編列2,000元。
			22,000	文康活動費，本校編列特教教師10人，約僱人員1人，合計11人，每人編列2,000元。
1,907,025	4,407,140	專業服務費	4,001,340	較上年度預算數4,407,140元，減少405,800元。
1,358,801	3,846,000	講課鐘點、稿費、出席審查及查詢費	3,440,500	
			22,000	特教專業親子講座(特教班級業務費)。
			14,400	身心障礙資源班教材編輯費，2班*12月*600元。
			14,400	資優教育班教材編輯費，2班*12月*600元。
			7,200	特教教育班教材編輯費，1班*12月*600元。
			270,000	體育班教練鐘點費，135節*2,000元。

臺北市地方教育發展基金－臺北市中山區吉林國民小學

基金用途－國民教育計畫明細表

中華民國109年度

單位：新臺幣元

前年度 決算數	上年度 預算數	科 目	本 年 度 預 算 數	說 明
			6,000	性別平等教育宣導活動講座鐘點費，3節*2,000元。
			2,000	行為人8小時性平課程講座鐘點費，1節*2,000元。
			5,000	性別平等調查委員出席費，2人次*2,500元。
			6,000	性別平等教育研習講座鐘點費，3節*2,000元。
			30,000	小田園教育體驗實習計畫講座鐘點費，15節*2,000元。
			6,000	國小家長成長暨志工研習講座鐘點費，3節*2,000元。
			314,000	暑期泳訓班教練鐘點費(收支對列)，157節*2,000元。
			332,000	學生輔導諮商中心講座鐘點費，166節*2,000元。
			80,000	學生輔導諮商中心學者專家出席費，32人次*2,500元。
			2,134,000	輔導工作小組講座鐘點費，1,067節*2,000元。
			197,500	輔導工作小組專家學者出席費，79人次*2,500元。
44,305	103,260	委託檢驗(定)試驗認證費	103,260	
			88,860	消防安全檢測費、電氣設備檢驗費等(普通班班級業務費)。
			14,400	飲水機水質檢驗費，12臺*1,200元。
11,500	6,000	試務甄選費	6,000	
			6,000	教師甄選試務費用。
492,419	451,880	其他專業服務費	451,580	
			12,000	牙醫師檢查費。
			20,000	學生輔導指導費。
			43,200	學童午餐指導費(5、6年級)，12班*1人*9月*400元。
			32,400	學童午餐指導費(3、4年級)，12班*1人*9月*300元。
			10,800	學童午餐指導費(1、2年級)，12班*1人*9月

臺北市地方教育發展基金－臺北市中山區吉林國民小學

基金用途－國民教育計畫明細表

中華民國109年度

單位：新臺幣元

前年度 決算數	上年度 預算數	科 目	本 年 度 預 算 數	說 明
				*100元。
			43,200	工作人員午餐指導費，12人*9月*400元。
			18,000	學童午餐指導費(特教、身障、資優班)，5班*1人*9月*400元。
			242,280	開放學校場地安全機械定點保全費用(收支對列)。
			29,700	開放學校場地安全機械定點保全值勤費(收支對列)，198小時*150元。
2,408,064	3,517,000	材料及用品費	3,034,000	
625,275	1,089,756	使用材料費	738,855	較上年度預算數1,089,756元，減少350,901元。
625,275	1,089,756	設備零件	738,855	
			152,000	教學用平板電腦，16部*9,500元(電腦專案計畫)(新增)。
			22,000	體育班運動器材。
			9,600	輔導室除濕機(除濕能力:10公升/日)1臺(由班級設備費移列)。
			6,000	資優班行動顯微鏡，2組*3,000元(新增)。
			64,000	各領域教學設備(教務處)，8套*8,000元(由班級設備費移列)。
			8,000	特教班吸塵器1臺(新增)。
			3,000	特教班半圓平衡球，2個*1,500元(新增)。
			14,800	特幼班幼兒成長型小椅，10張*1,480元(新增)。
			11,600	學習中心樂高，2組*5,800元(新增)。
			8,400	學習中心程式機器人，1組(新增)。
			7,200	體表會班排，12支*600元(由班級設備費移列)。
			1,200	特幼班真空保溫壺1個(新增)。
			3,500	輔導室開放式活動櫃/附輪1個(由班級設備費移列)。
			7,000	輔導室不倒翁拳擊袋1個(由班級設備費移列)。
			24,305	諮商與團輔輔具(由班級設備費移列)。
			151,200	電腦設備維護及管理費，24班*6,300元(電腦專案計畫)。

臺北市地方教育發展基金－臺北市中山區吉林國民小學

基金用途－國民教育計畫明細表

中華民國109年度

單位：新臺幣元

前年度 決算數	上年度 預算數	科 目	本 年 度 預 算 數	說 明
			32,800	溫水游泳池教學用器材等(游泳池水電清潔維護費)。
			14,400	排風扇，3個*4800元。
			17,000	植物照明燈，5組*3,400元。
			9,400	電源控制箱1組。
			30,000	自動感應式烘手機(含安裝測試)，5臺*6,000元。
			20,000	電腦設備用耗材及零組件。
			25,200	閱讀桌(含桌腳)，8張*3,150元。
			65,520	閱讀椅(含坐墊椅背)，52張*1,260元。
			28,210	揭示板240×120cm以上 (W×H)，7平方公尺*4,030元。
			2,520	電腦椅 (46X56X84cm以)，2組*1,260元。
1,782,789	2,427,244	用品消耗	2,295,145	較上年度預算數2,427,244元，減少132,099元。
88,714	121,230	辦公(事務)用品	110,000	
			4,000	特教宣導業務用雜支(特教班級業務費)。
			4,000	資優教育班文具用品，2班*2,000元。
			4,000	身心障礙資源班文具用品，2班*2,000元。
			2,000	特教教育班文具用品，1班*2,000元。
			1,000	性別平等教育宣導活動文具用品。
			95,000	學生輔導諮商中心會議、活動材料費及其他文具用品、碳粉匣等。
97,355	94,842	報章雜誌	82,000	
			60,000	班級圖書(由班級設備費移列)。
			13,000	輔導與特教圖書(由班級設備費移列)。
			9,000	教師研究用書(由班級設備費移列)。
18,480	30,000	醫療用品(非醫療院所使用)	30,000	
			30,000	藥品。30班以下基數15,000元,每超一班增1,000元。
1,578,240	2,181,172	其他用品消耗	2,073,145	
			69,000	敬師活動費，115人*600元。
			50,000	兒童節慶活動費。
			147,900	弱勢學生用教科書，87人*1,700元。
			483,700	普通班級教學材料費，35班*13,820元。

臺北市地方教育發展基金－臺北市中山區吉林國民小學

基金用途－國民教育計畫明細表

中華民國109年度

單位：新臺幣元

前年度 決算數	上年度 預算數	科 目	本 年 度 預 算 數	說 明
			59,500	教學用教科書，35班*1,700元。
			198,800	普通班級業務費(含垃圾袋費用、消毒藥水、衛生清潔用品費、衛生紙及教室佈置費)，40班*4,970元。
			27,640	身心障礙資源班教學材料費，2班*13,820元。
			27,640	資優教育班教學材料費，2班*13,820元。
			13,820	特教教育班教學材料費，1班*13,820元。
			83,000	電腦耗材(電腦專案計畫)。
			59,000	體育班訓練用營養食品、醫療用品、衛生清潔用品及校際各項活動等相關經費。
			60,000	游泳池管理消毒劑(游泳池水電清潔維護費)，12月*5,000元。
			10,800	運動會用錦旗、獎牌等經費。
			25,400	運動會用競賽器材及佈置用材料等。
			6,000	西區運動會隊職員制服，3套*2,000元。
			21,500	運動會各班表演用材料購置等，43班*500元。
			11,200	運動會工作人員逾時誤餐費用，140人次*80元。
			30,000	課後社團活動費。
			4,200	小田園教育體驗實習計畫文具用品等。
			400	辦理國小家長成長暨志工研習作人員逾時誤餐費用，5人次*80元。
			3,600	暑期泳訓班教學用雜支(收支對列)。
			3,345	暑期泳訓班教學環境佈置等(收支對列)。
			98,800	開放學校場地開放文具用品、環境佈置用品(收支對列)。
			60,000	學生輔導諮商中心書籍、測驗、諮商活動媒材等。
			80,000	辦理學生輔導諮商中心辦理活動、開會等工作人員及與會人員逾時誤餐費用，1,000人次*80元。
			224,600	學生輔導諮商中心活動場地佈置、茶水、攝影、紅布條等雜支。
			153,300	輔導工作小組郵資、茶水、場地布置、誤

臺北市地方教育發展基金－臺北市中山區吉林國民小學

基金用途－國民教育計畫明細表

中華民國109年度

單位：新臺幣元

前年度 決算數	上年度 預算數	科 目	本 年 度 預 算 數	說 明
				餐費等。
			3,200	辦理展覽布展工作人員提供逾時誤餐費用，40人次*80元。
			35,500	舉辦展覽布展場地佈置費。
			21,300	舉辦展覽及布展雜支。
4,800	5,000	租金、償債、利息及相關手續費	5,000	
4,800	5,000	雜項設備租金	5,000	較上年度預算數5,000元，無增減。
4,800	5,000	雜項設備租金	5,000	
			4,800	電錶月租費)，12月*400元(普通班班級業務費)。
			200	配合預算編列至千元，增列進位數200元。
78,037		稅捐及規費(強制費)		
55,185		土地稅		
55,185		一般土地地價稅		
22,852		房屋稅		
22,852		一般房屋稅		
1,093,757	1,200,000	會費、捐助、補助、分攤、照護、救濟與交流活動費	1,175,000	
	10,000	捐助、補助與獎助	10,000	較上年度預算數10,000元，無增減。
	10,000	獎助學員生給與	10,000	
			10,000	教育關懷獎每校推薦1名學生獎助金。
1,093,757	1,190,000	補貼、獎勵、慰問、照護與救濟	1,165,000	較上年度預算數1,190,000元，減少25,000元。
1,093,757	1,190,000	其他補貼、獎勵、慰問、照護與救濟	1,165,000	
			38,400	弱勢學生冷氣使用費補助費用)，48人*800元。(新增)。
			44,000	本市市民第3胎就讀國小教育補助費，44人*1,000元。
			800,000	清寒學生餐費補助，80人*200日*50元。
			296	配合預算編列至千元，增列進位數296元。
			253,120	補助學校午餐使用有機蔬菜計畫，791次*40週*1次*8元。
			29,184	補助幼生及教職員工學校午餐使用有機蔬菜計畫，152次*40週*1次*4.8元。

臺北市地方教育發展基金－臺北市中山區吉林國民小學

基金用途－國民教育計畫明細表

中華民國109年度

單位：新臺幣元

前年度 決算數	上年度 預算數	科 目	本 年 度 預 算 數	說 明
386,440	473,000	其他	461,000	
386,440	473,000	其他支出	461,000	較上年度預算數473,000元，減少12,000元。
386,440	473,000	其他	461,000	
			126,000	執行學生路隊安全導護費及導護志工保險費。35班以5人計算，按2學期x20週x5日x2次x63元。
			39,200	國小游泳檢測未通過學生暑期游泳訓練班報名費，7班*5,600元。
			260	配合預算編列至千元，增列進位數260元。
			186,000	學生活動所需費用，930人*2學期*100元。
			93,000	班級自治費，930人*2學期*50元。
			540	國小家長成長暨志工研習場地佈置茶水等。
			16,000	學生輔導諮商中心繼續教育認證(研習時數)申請費。

臺北市地方教育發展基金－臺北市中山區吉林國民小學

基金用途－學前教育計畫明細表

中華民國109年度

單位：新臺幣元

前年度 決算數	上年度 預算數	科 目	本 年 度 預 算 數	說 明
15,286,738	17,304,000	合計	15,984,000	
14,863,604	16,473,000	用人費用	15,184,000	
10,717,994	11,535,180	正式員額薪資	10,623,180	較上年度預算數11,535,180元，減少912,000元。
10,006,256	10,815,180	職員薪金	9,903,180	
			8,465,580	教師11人及教保員3人薪金(詳用人費用彙計表)(含教育部補助款教保員38萬1,980元)。
			21,600	2歲專班教保費。
			1,416,000	教師2人薪金(詳用人費用彙計表)。
711,738	720,000	工員工資	720,000	
			720,000	廚工2人工資(詳用人費用彙計表)。
40,960	71,733	超時工作報酬	71,733	較上年度預算數71,733元，無增減。
40,960	71,733	加班費	71,733	
			71,733	不休假出勤加班費。
1,994,383	2,574,575	獎金	2,367,847	較上年度預算數2,574,575元，減少206,728元。
811,745	1,136,000	考績獎金	1,043,000	
			925,000	依考績法規定核發之獎金。
			118,000	依考績法規定核發之獎金。
1,182,638	1,438,575	年終獎金	1,324,847	
			1,147,847	依規定於年節加發之獎金。
			177,000	依規定於年節加發之獎金。
860,678	984,672	退休及卹償金	896,688	較上年度預算數984,672元，減少87,984元。
812,348	963,072	職員退休及離職金	875,088	
			762,768	提撥退撫基金。
			112,320	提撥退撫基金。
48,330	21,600	工員退休及離職金	21,600	
			21,600	提撥勞工退休準備金。
1,249,589	1,306,840	福利費	1,224,552	較上年度預算數1,306,840元，減少82,288元。
1,043,270	1,009,140	分擔員工保險費	928,572	
			812,388	分擔公保、勞保、健保費。
			116,184	分擔公保、勞保、健保費。
2,560	6,020	傷病醫藥費	4,300	

臺北市地方教育發展基金－臺北市中山區吉林國民小學

基金用途－學前教育計畫明細表

中華民國109年度

單位：新臺幣元

前年度 決算數	上年度 預算數	科 目	本 年 度 預 算 數	說 明
151,830	211,680	員工通勤交通費	2,580 1,720 211,680	幼兒園教保人員健康檢查費，3人*860元。 幼兒園廚工健康檢查費，2人*860元。
			22,680	教師、教保員及廚工上下班交通費(幼兒園)，3人*12月*1段*630元。
			163,800	教師、教保員及廚工上下班交通費(幼兒園)，13人*10月*2段*630元。
			25,200	教師上下班交通費(特殊教育)，2人*10月*2段*630元。
51,929	80,000	其他福利費	80,000	80,000 休假旅遊補助費。
275,181	305,000	服務費用	324,000	
171,479	193,200	修理保養及保固費	193,200	較上年度預算數193,200元，無增減。
148,569	169,050	一般房屋修護費	169,050	
			136,850	學校校舍及建築物等之修理(52年)(85%)，5班*27,370元。
			32,200	學校校舍及建築物等之修理(52年)(100%)，1班*32,200元。
22,910	24,150	機械及設備修護費	24,150	24,150 各項教學設備及其他公用用具之保養修護(52年)(15%)，5班*4,830元。
35,602	40,536	一般服務費	37,512	較上年度預算數40,536元，減少3,024元。
1,602	4,536	佣金、匯費、經理費及手續費	1,512	1,512 委託超商代收學雜費手續費，126人*2學期*6元。
34,000	36,000	體育活動費	36,000	
			22,000	文康活動費，本校編列教師11人，每人編列2,000元。
			10,000	文康活動費，本校編列契約進用教保員3人，廚工2人，合計5人，每人編列2,000元（上述人員係幼托整合前得編列文康活動費之人員）。
			4,000	文康活動費，本校編列特教教師2人，每人編列2,000元。
68,100	71,264	專業服務費	93,288	較上年度預算數71,264元，增加22,024元。

臺北市地方教育發展基金－臺北市中山區吉林國民小學

基金用途－學前教育計畫明細表

中華民國109年度

單位：新臺幣元

前年度 決算數	上年度 預算數	科 目	本 年 度 預 算 數	說 明
3,600	12,000	講課鐘點、稿費、出席審查及查詢費	12,000	
			7,200	特教幼兒班教材編輯費，1班*12月*600元。
			4,800	特教專業親子講座(特幼班級業務費)。
64,500	59,264	其他專業服務費	81,288	
			18,000	學童午餐指導費(幼兒園教保員)及工作人員午餐指導費(幼兒園主任)，4人*9月*500元。
			54,000	學童午餐指導費(幼兒園導師)，6班*2人*9月*500元。
			288	配合預算編列至千元，增列進位數288元。
			9,000	學童午餐指導費(特教幼兒班)，1班*2人*9月*500元。
38,673	173,000	材料及用品費	99,000	
29,200	120,680	使用材料費	46,680	較上年度預算數120,680元，減少74,000元。
29,200	120,680	設備零件	46,680	
			18,000	八角樓寢室更換雙開鋁門，2片*9,000元(幼兒園設備費移列)(新增)。
			18,990	輕鋼架燈(含新增迴路及更改)，15個*1,266元(幼兒園設備費移列)(新增)。
			9,690	八角樓寢室更換單開鋁門1片(幼兒園設備費移列)(新增)。
9,473	52,320	用品消耗	52,320	較上年度預算數52,320元，無增減。
100	2,500	辦公(事務)用品	2,500	
			2,500	特教幼兒班文具用品，1班*2,500元。
9,373	49,820	其他用品消耗	49,820	
			36,000	普通班級業務費(含垃圾袋費用、消毒藥水、衛生清潔用品費、衛生紙及教室佈置費)，5班*7,200元。
			13,820	知動及生活訓練相關材料與設備費，1班*13,820元。
25,100	257,000	會費、捐助、補助、分攤、照護、救濟與交流活動費	281,000	
25,100	257,000	補貼、獎勵、慰問、照護與救濟	281,000	較上年度預算數257,000元，增加24,000元。
25,100	257,000	其他補貼、獎勵、慰問、照	281,000	

臺北市地方教育發展基金－臺北市中山區吉林國民小學

基金用途－學前教育計畫明細表

中華民國109年度

單位：新臺幣元

前年度 決算數	上年度 預算數	科 目	本 年 度 預 算 數	說 明
		護與救濟		
			36,180	危機家庭幼生餐點費補助，3人*6月*2,010元。
			232,660	低收入戶家庭幼生月費補助，10人*2學期*11,633元。
			12,000	弱勢學生冷氣使用費補助費用)，15人*800元。(新增)。
			160	配合預算編列至千元，增列進位數160元。
84,180	96,000	其他	96,000	
84,180	96,000	其他支出	96,000	較上年度預算數96,000元，無增減。
84,180	96,000	其他	96,000	
			96,000	幼兒導護費，6班以4人計算，按2學期*20週*5日*2次*60元。

臺北市地方教育發展基金－臺北市中山區吉林國民小學

基金用途－一般行政管理計畫明細表

中華民國109年度

單位：新臺幣元

前年度 決算數	上年度 預算數	科 目	本 年 度 預 算 數	說 明
18,574,269	19,794,000	合計	19,578,000	
15,136,195	15,463,000	用人費用	14,898,000	
9,768,605	10,023,840	正式員額薪資	9,663,840	較上年度預算數10,023,840元，減少360,000元。
7,764,532	7,779,840	職員薪金	7,779,840	7,779,840 教職員12人薪金(詳用人費用彙計表)。
810,673	1,092,000	工員工資	732,000	732,000 工員2人工資(詳用人費用彙計表)。
1,193,400	1,152,000	警餉	1,152,000	1,152,000 校警2人薪金(詳用人費用彙計表)。
434,900	541,648	超時工作報酬	511,648	較上年度預算數541,648元，減少30,000元。
434,900	541,648	加班費	511,648	502,768 不休假出勤加班費。 8,880 校園安全校內同仁例假日人力支援。
2,291,603	2,739,084	獎金	2,635,004	較上年度預算數2,739,084元，減少104,080元。
1,074,184	1,513,640	考績獎金	1,453,640	1,453,640 依考績法規定核發之獎金。
1,217,419	1,225,444	年終獎金	1,181,364	1,181,364 依規定於年節加發之獎金。
1,277,579	838,464	退休及卹償金	809,664	較上年度預算數838,464元，減少28,800元。
685,298	751,104	職員退休及離職金	751,104	751,104 提撥退撫基金。
592,281	87,360	工員退休及離職金	58,560	58,560 提撥勞工退休準備金。
1,363,508	1,319,964	福利費	1,277,844	較上年度預算數1,319,964元，減少42,120元。
988,585	916,284	分擔員工保險費	874,164	874,164 分擔公保、勞保、健保費。
184,536	211,680	員工通勤交通費	211,680	30,240 職員、技工、工友上下班交通費，4人*12月*1段*630元。 181,440 職員、技工、工友上下班交通費，12人*12月*2段*630元。

臺北市地方教育發展基金－臺北市中山區吉林國民小學

基金用途－一般行政管理計畫明細表

中華民國109年度

單位：新臺幣元

前年度 決算數	上年度 預算數	科 目	本 年 度 預 算 數	說 明
190,387	192,000	其他福利費	192,000	
			192,000	休假旅遊補助費。
3,057,129	3,778,000	服務費用	4,100,000	
659,549	816,600	水電費	708,600	較上年度預算數816,600元，減少108,000元。
512,941	720,000	工作場所電費	552,000	
			552,000	臺北市教育研究發展中心電費，12月*46,000元。
146,608	96,600	工作場所水費	156,600	
			156,600	臺北市教育研究發展中心水費，12月*13,050元。
303,904	315,000	修理保養及保固費	315,000	較上年度預算數315,000元，無增減。
144,479	189,000	一般房屋修護費	189,000	
			189,000	臺北市教育研究發展中心房舍維護費(60%)，12月*15,750元。
159,425	126,000	機械及設備修護費	126,000	
			126,000	臺北市教育研究發展中心機械設備保養、維護費(40%)，12月*10,500元。
835,376	1,034,000	一般服務費	1,464,000	較上年度預算數1,034,000元，增加430,000元。
807,376	1,000,000	外包費	1,432,000	
			800,000	臺北市教育研究發展中心委外清潔費。
			432,000	職工(技工、工友)業務外包費。
			200,000	消化超額職工5人(技工、工友)業務外包費。
28,000	34,000	體育活動費	32,000	
			32,000	文康活動費，本校編列職員12人，工員2人，校警2人，合計16人，每人編列2,000元。
1,159,900	1,514,000	專業服務費	1,514,000	較上年度預算數1,514,000元，無增減。
7,500		講課鐘點、稿費、出席審查及查詢費		
1,152,400	1,514,000	其他專業服務費	1,514,000	
			564,000	臺北市教育研究發展中心駐警人員管理費，12月*47,000元。

臺北市地方教育發展基金－臺北市中山區吉林國民小學

基金用途－一般行政管理計畫明細表

中華民國109年度

單位：新臺幣元

前年度 決算數	上年度 預算數	科 目	本 年 度 預 算 數	說 明
			300,000	臺北市教育研究發展中心機械保全費，12月*25,000元。
			650,000	校園安全機械定點、機動巡邏等保全費用。
98,400	98,400	公共關係費	98,400	較上年度預算數98,400元，無增減。
98,400	98,400	公共關係費	98,400	
			98,400	校長特別費，12月*8,200元。
374,145	546,000	材料及用品費	538,000	
374,145	546,000	用品消耗	538,000	較上年度預算數546,000元，減少8,000元。
360,939	498,880	辦公(事務)用品	491,200	
			491,200	統籌業務費計算如下：普通班35班、體育班2班、特教專班2班、附設幼兒園6班，1,290元*15班*12月=232,200元，810元*15班*12月=145,800元，640元*15班*12月=115,200元，以上合計493,200元，除依實際需求移列會費2,000元外，其餘如列數。
11,000	11,000	服裝	10,600	
			2,200	校警皮鞋，2人*1雙*1,100元。
			200	校警襪子，2雙*100元。
			3,000	校警夏服(成立第35年)，2人*1套*1,500元。
			800	校警服裝配備，2人*400元。
			4,400	校警冬服，2人*1套*2,200元(新增)。
2,206	36,120	其他用品消耗	36,200	
			36,000	招待教育典藏館參觀費用，12月*3,000元。
			200	配合預算編列至千元，增列進位數200元。
4,800	5,000	租金、償債、利息及相關手續費	5,000	
4,800	5,000	雜項設備租金	5,000	較上年度預算數5,000元，無增減。
4,800	5,000	雜項設備租金	5,000	
			200	配合預算編列至千元，增列進位數200元。
			4,800	臺北市教育研究發展中心電錶月租費，12月*400元。
		稅捐及規費(強制費)	35,000	
		土地稅	25,000	新增項目
		一般土地地價稅	25,000	
			25,000	場地租金地價稅(新增)。

臺北市地方教育發展基金－臺北市中山區吉林國民小學

基金用途－一般行政管理計畫明細表

中華民國109年度

單位：新臺幣元

前年度 決算數	上年度 預算數	科 目	本 年 度 預 算 數	說 明
		房屋稅	10,000	新增項目
		一般房屋稅	10,000	
			10,000	場地租金房屋稅(新增)。
2,000	2,000	會費、捐助、補助、分攤、照護 、救濟與交流活動費	2,000	
2,000	2,000	會費	2,000	較上年度預算數2,000元，無增減。
2,000	2,000	職業團體會費	2,000	
			2,000	護理師2人公會會費(統籌業務費)。

臺北市地方教育發展基金－臺北市中山區吉林國民小學

基金用途－建築及設備計畫明細表

中華民國109年度

單位：新臺幣元

前年度 決算數	上年度 預算數	科 目	本 年 度 預 算 數	說 明
23,490,356	4,161,000	合計	12,325,000	
23,490,356	4,161,000	購建固定資產、無形資產及非理財 目的之長期投資	12,325,000	
4,320,775	2,324,000	購建固定資產	3,854,000	
4,320,775	2,324,000	一般建築及設備計畫	3,854,000	
		校園前瞻基礎建設	645,000	
		購置機械及設備	645,000	
			645,000	新購無線基地臺，43臺*15,000 元(電腦專案計畫)。
		臺北市學生輔導諮商中心 運作經費	99,800	
		購置機械及設備	99,800	
			99,800	新購學生輔導諮商中心不斷電 系統1臺。
		班級設備	232,400	
		購置機械及設備	98,000	
			58,000	新購UVC圖書館紫外線殺菌箱 1臺。
			40,000	新購桌上型高壓滅菌鍋1臺。
		購置雜項設備	134,400	
			26,000	新購碎紙機2臺*13,000元。
			20,000	新購桌上型冰溫熱飲水機1臺 。
			26,000	新購教學用攝影機(HD高畫質 ，防水、防塵、防寒、防衝擊 ，內建5小時長時攝影)1臺。
			14,500	新購安全跳箱1組。
			47,900	新購電動雙孔打孔機(邊距調 整8~50MM)1臺。
		特殊班設備	43,000	
		購置機械及設備	17,000	
			17,000	新購掃地機器人1臺。
		購置雜項設備	26,000	
			26,000	新購平面白板2組*13,000元。
		資訊設備	1,441,000	
		購置機械及設備	1,441,000	

臺北市地方教育發展基金－臺北市中山區吉林國民小學

基金用途－建築及設備計畫明細表

中華民國109年度

單位：新臺幣元

前年度 決算數	上年度 預算數	科 目	本 年 度 預 算 數	說 明
			166,000	汰舊換新網路及資訊周邊設備(電腦專案計畫)。
			1,275,000	汰舊換新個人電腦，51部*25,000元(電腦專案計畫)。
		幼兒園設備	70,000	
		購置雜項設備	70,000	
			70,000	新購65吋觸控電視1臺。
4,320,775	2,324,000	校園設備		
2,837,900	1,685,542	購置機械及設備		
16,000	32,000	購置交通及運輸設備		
1,466,875	606,458	購置雜項設備		
		圖書館空間改善工程	422,800	
		購置交通及運輸設備	37,800	
			37,800	新購250W綜合擴大機及喇叭(含吊架、麥克風及主機等)。
		購置雜項設備	385,000	
			385,000	新購變頻冷暖一對一分離式冷氣(冷房能力6.3kW,暖房能力7.2kW)(含安裝、測試)，7組*55,000元。
		校園電梯改善工程	900,000	
		購置機械及設備	900,000	
			900,000	一、施工費。
36,000	36,000	購置無形資產	36,000	
36,000	36,000	一般建築及設備計畫	36,000	
36,000	36,000	資訊設備	36,000	
36,000	36,000	購置電腦軟體	36,000	
			36,000	電腦教學軟體(電腦專案計畫)。
19,133,581	1,801,000	遞延支出	8,435,000	
19,133,581	1,801,000	一般建築及設備計畫	8,435,000	
		游泳池整修工程	4,780,000	
		遞延修繕房屋建築支出	4,780,000	
			4,371,890	一、施工費。
			321,338	二、委託技術服務費(總包價法)。

臺北市地方教育發展基金－臺北市中山區吉林國民小學

基金用途－建築及設備計畫明細表

中華民國109年度

單位：新臺幣元

前年度 決算數	上年度 預算數	科 目	本 年 度 預 算 數	說 明
			86,772	三、工程管理費(按施工費約2%提列)。
		圖書館空間改善工程	3,655,000	
		遞延修繕房屋建築支出	3,655,000	
			3,271,064	一、施工費。
			319,120	二、委託技術服務費(總包價法)。
			64,816	三、工程管理費(按施工費約2%提列)。
19,133,581	1,801,000	校園整修工程		
17,844,207	1,801,000	遞延修繕房屋建築支出		
1,289,374		其他遞延支出		

預算參考表

臺北市地方教育發展基金－臺北市中山區吉林國民小學

預計平衡表

中華民國109年12月31日

單位：新臺幣千元

107年(前年) 12月31日 決算數	科 目	109年12月31日 預計數	108年12月31日 預計數	比較增減(-)
7,132,612	資產合計	7,119,466	7,128,969	-9,503
7,132,612	資產	7,119,466	7,128,969	-9,503
23,430	流動資產	10,284	19,787	-9,503
23,080	現金	9,934	19,437	-9,503
23,080	銀行存款	9,934	19,437	-9,503
350	預付款項	350	350	
350	預付費用	350	350	
2,293	投資、長期應收款項、貸墊款及準備金	2,293	2,293	
2,293	準備金	2,293	2,293	
1,825	退休及離職準備金	1,825	1,825	
468	其他準備金	468	468	
7,106,889	其他資產	7,106,889	7,106,889	
7,106,889	什項資產	7,106,889	7,106,889	
19	暫付及待結轉帳項	19	19	
7,106,870	代管資產	7,106,870	7,106,870	
7,132,612	負債及基金餘額合計	7,119,466	7,128,969	-9,503
7,118,498	負債	7,118,498	7,118,498	
8,373	流動負債	8,373	8,373	
8,294	應付款項	8,294	8,294	
7,888	應付代收款	7,888	7,888	
405	應付費用	405	405	
80	預收款項	80	80	
80	預收收入	80	80	
7,110,125	其他負債	7,110,125	7,110,125	
7,110,125	什項負債	7,110,125	7,110,125	
1,430	存入保證金	1,430	1,430	
1,825	應付退休及離職金	1,825	1,825	
7,106,870	應付代管資產	7,106,870	7,106,870	
14,114	基金餘額	968	10,471	-9,503
14,114	基金餘額	968	10,471	-9,503
14,114	基金餘額	968	10,471	-9,503
14,114	累積餘額	968	10,471	-9,503

註：1.信託代理與保證資產(負債)前年度決算數66,000元，上年度預計數66,000元，本年度預計數66,000元。2.或有資產(負債)0元。3.本基金自93年度起，本固定項目分開原則，將屬長期固定帳項，包括固定資產13,432,418元、無形資產120,368元及長期債務0元等，另立帳類管理，未納入本表。

臺北市地方教育發展基金一

各項費用

中華民國

前年度 決算數	上年度 預算數	計畫別		合計	國民教育計畫
		用途別科目			
224,232,515	225,919,000	合計		218,250,000	170,363,000
185,878,515	199,999,000	用人費用		185,879,000	155,797,000
87,549,361	93,787,020	正式員額薪資		79,579,020	59,292,000
84,833,550	90,823,020	職員薪金		76,975,020	59,292,000
1,522,411	1,812,000	工員工資		1,452,000	
1,193,400	1,152,000	警餉		1,152,000	
1,383,219	1,207,696	聘僱及兼職人員薪資		1,392,496	1,392,496
418,992	406,896	約僱職員薪金		406,896	406,896
964,227	800,800	兼職人員酬金		985,600	985,600
967,520	2,484,407	超時工作報酬		1,346,082	762,701
967,520	2,484,407	加班費		1,346,082	762,701
18,868,739	26,431,871	獎金		22,348,261	17,345,410
7,996,454	14,687,640	考績獎金		12,378,640	9,882,000
10,872,285	11,744,231	年終獎金		9,969,621	7,463,410
66,217,490	64,379,781	退休及卹償金		71,349,681	69,643,329
65,576,809	64,270,821	職員退休及離職金		71,269,521	69,643,329
640,681	108,960	工員退休及離職金		80,160	
10,892,186	11,708,225	福利費		9,863,460	7,361,064
8,401,497	8,130,036	分擔員工保險費		6,814,680	5,011,944
137,060	306,020	傷病醫藥費		304,300	300,000
1,025,440	1,110,060	員工通勤交通費		1,110,060	686,700
1,328,189	2,162,109	其他福利費		1,634,420	1,362,420
10,363,648	15,485,000	服務費用		14,315,000	9,891,000
2,660,652	3,710,574	水電費		2,837,040	2,128,440
2,300,382	2,808,974	工作場所電費		2,452,000	1,900,000
354,770	316,600	工作場所水費		375,040	218,440
5,500	585,000	氣體費		10,000	10,000
185,203	181,500	旅運費		249,890	249,890
185,203	181,500	國內旅費		249,890	249,890
302,887	482,060	印刷裝訂與廣告費		411,800	411,800
302,887	482,060	印刷及裝訂費		411,800	411,800

臺北市中山區吉林國民小學

彙計表

109年度

單位：新臺幣元

學前教育計畫	一般行政管理計畫	建築及設備計畫			
15,984,000	19,578,000	12,325,000			
15,184,000	14,898,000				
10,623,180	9,663,840				
9,903,180	7,779,840				
720,000	732,000				
	1,152,000				
71,733	511,648				
71,733	511,648				
2,367,847	2,635,004				
1,043,000	1,453,640				
1,324,847	1,181,364				
896,688	809,664				
875,088	751,104				
21,600	58,560				
1,224,552	1,277,844				
928,572	874,164				
4,300					
211,680	211,680				
80,000	192,000				
324,000	4,100,000				
	708,600				
	552,000				
	156,600				

臺北市地方教育發展基金一

各項費用

中華民國

前年度 決算數	上年度 預算數	計畫別		合計	國民教育計畫
		用途別科目			
1,991,708	2,351,450	修理保養及保固費		2,144,850	1,636,650
1,192,434	1,878,820	一般房屋修護費		1,676,450	1,318,400
799,274	472,630	機械及設備修護費		468,400	318,250
14,616	23,520	保險費		14,700	14,700
14,616	23,520	其他保險費		14,700	14,700
1,975,157	2,645,092	一般服務費		2,949,692	1,448,180
14,388	30,168	佣金、匯費、經理費及手續費		10,056	8,544
1,679,779	1,950,848	外包費		2,323,184	891,184
65,040	432,076	計時與計件人員酬金		386,452	386,452
215,950	232,000	體育活動費		230,000	162,000
3,135,025	5,992,404	專業服務費		5,608,628	4,001,340
1,369,901	3,858,000	講課鐘點、稿費、出席審查及查詢費		3,452,500	3,440,500
44,305	103,260	委託檢驗(定)試驗認證費		103,260	103,260
11,500	6,000	試務甄選費		6,000	6,000
1,709,319	2,025,144	其他專業服務費		2,046,868	451,580
98,400	98,400	公共關係費		98,400	
98,400	98,400	公共關係費		98,400	
2,820,882	4,236,000	材料及用品費		3,671,000	3,034,000
654,475	1,210,436	使用材料費		785,535	738,855
654,475	1,210,436	設備零件		785,535	738,855
2,166,407	3,025,564	用品消耗		2,885,465	2,295,145
449,753	622,610	辦公(事務)用品		603,700	110,000
97,355	94,842	報章雜誌		82,000	82,000
11,000	11,000	服裝		10,600	
18,480	30,000	醫療用品(非醫療院所使用)		30,000	30,000
1,589,819	2,267,112	其他用品消耗		2,159,165	2,073,145
9,600	10,000	租金、償債、利息及相關手續費		10,000	5,000
9,600	10,000	雜項設備租金		10,000	5,000
9,600	10,000	雜項設備租金		10,000	5,000
23,490,356	4,161,000	購建固定資產、無形資產及非理財目的之長期投資		12,325,000	
4,320,775	2,324,000	購建固定資產		3,854,000	

臺北市中山區吉林國民小學

彙計表

109年度

單位：新臺幣元

學前教育計畫	一般行政管理計畫	建築及設備計畫			
193,200	315,000				
169,050	189,000				
24,150	126,000				
37,512	1,464,000				
1,512	1,432,000				
36,000	32,000				
93,288	1,514,000				
12,000					
81,288	1,514,000				
	98,400				
	98,400				
99,000	538,000				
46,680					
46,680					
52,320	538,000				
2,500	491,200				
	10,600				
49,820	36,200				
	5,000				
	5,000				
	5,000				
		12,325,000			
		3,854,000			

臺北市地方教育發展基金一

各項費用

中華民國

前年度 決算數	上年度 預算數	計畫別	合計	國民教育計畫
		用途別科目		
2,837,900	1,685,542	購置機械及設備	3,200,800	
16,000	32,000	購置交通及運輸設備	37,800	
1,466,875	606,458	購置雜項設備	615,400	
36,000	36,000	購置無形資產	36,000	
36,000	36,000	購置電腦軟體	36,000	
19,133,581	1,801,000	遞延支出	8,435,000	
17,844,207	1,801,000	遞延修繕房屋建築支出	8,435,000	
1,289,374		其他遞延支出		
78,037		稅捐及規費(強制費)	35,000	
55,185		土地稅	25,000	
55,185		一般土地地價稅	25,000	
22,852		房屋稅	10,000	
22,852		一般房屋稅	10,000	
1,120,857	1,459,000	會費、捐助、補助、分攤、照護、救濟 與交流活動費	1,458,000	1,175,000
2,000	2,000	會費	2,000	
2,000	2,000	職業團體會費	2,000	
	10,000	捐助、補助與獎助	10,000	10,000
	10,000	獎助學員生給與	10,000	10,000
1,118,857	1,447,000	補貼、獎勵、慰問、照護與救濟	1,446,000	1,165,000
1,118,857	1,447,000	其他補貼、獎勵、慰問、照護與救濟	1,446,000	1,165,000
470,620	569,000	其他	557,000	461,000
470,620	569,000	其他支出	557,000	461,000
470,620	569,000	其他	557,000	461,000

臺北市中山區吉林國民小學

彙計表

109年度

單位：新臺幣元

學前教育計畫	一般行政管理計畫	建築及設備計畫			
		3,200,800			
		37,800			
		615,400			
		36,000			
		36,000			
		8,435,000			
		8,435,000			
	35,000				
	25,000				
	25,000				
	10,000				
	10,000				
281,000	2,000				
	2,000				
	2,000				
281,000					
281,000					
96,000					
96,000					
96,000					

臺北市地方教育發展基金－臺北市中山區吉林國民小學

員工人數彙計表

中華民國109年度

單位：人

計 畫 及 項 目	上年度最高可 進用員額數	本年度 增減(-)數	本年度最高可 進用員額數	說 明
合計	117	-2	115	
國民教育計畫部分	82	-1	81	
正式職員	81	-1	80	
臨時職員	1		1	
學前教育計畫部分	18		18	
正式職員	16		16	
正式工員	2		2	
一般行政管理計畫部分	17	-1	16	
正式職員	14		14	
正式工員	3	-1	2	

註：1.本表不包含臨時工員人數。

2.本表臨時職員係指奉准有案之約聘僱人員。

3.外包費編列救生員3人、工友外包1人、清潔外包費等，計232萬3,184元。 4.計時與計件人員酬金編列暑期泳訓班工讀生薪資費用、閩客語教學支援人員鐘點費、學生輔導諮商中心文宣卡片設計完稿版權費等，計38萬6,452元。

本 頁 空 白

臺北市地方教育發展基金一

用人費用

中華民國

計畫及項目	合計	正式 員額 薪資	聘僱 人員 薪資	超時 工作 報酬	津貼	獎 金		
						年終獎金	考績獎金	其他
合計	185,879,000	79,579,020	406,896	1,346,082		9,969,621	12,378,640	
國民教育計畫	155,797,000	59,292,000	406,896	762,701		7,463,410	9,882,000	
職員薪金	59,292,000	59,292,000						
約僱職員薪金	406,896		406,896					
兼職人員酬金	985,600							
加班費	762,701			762,701				
考績獎金	9,882,000						9,882,000	
年終獎金	7,463,410					7,463,410		
職員退休及離職金	69,643,329							
分擔員工保險費	5,011,944							
傷病醫藥費	300,000							
員工通勤交通費	686,700							
其他福利費	1,362,420							
學前教育計畫	15,184,000	10,623,180		71,733		1,324,847	1,043,000	
職員薪金	9,903,180	9,903,180						
工員工資	720,000	720,000						
加班費	71,733			71,733				
考績獎金	1,043,000						1,043,000	
年終獎金	1,324,847					1,324,847		
職員退休及離職金	875,088							
工員退休及離職金	21,600							
分擔員工保險費	928,572							
傷病醫藥費	4,300							

臺北市中山區吉林國民小學

彙計表

109年度

單位：新臺幣元

退休及卹償金		資遣費	福 利 費					提繳費	兼任 人員 用人 費用
退休金	卹償金		分擔 保險費	傷病 醫藥費	提撥 福利金	員工通勤 交通費	其他		
71,349,681			6,814,680	304,300		1,110,060	1,634,420	985,600	
69,643,329			5,011,944	300,000		686,700	1,362,420	985,600	
69,643,329			5,011,944	300,000		686,700	1,362,420	985,600	
896,688			928,572	4,300		211,680	80,000		
875,088									
21,600			928,572	4,300					

臺北市地方教育發展基金一

用人費用

中華民國

計畫及項目	合計	正式 員額 薪資	聘僱 人員 薪資	超時 工作 報酬	津貼	獎 金		
						年終獎金	考績獎金	其他
員工通勤 交通費	211,680							
其他福利 費	80,000							
一般行政管 理計畫	14,898,000	9,663,840		511,648		1,181,364	1,453,640	
職員薪金	7,779,840	7,779,840						
工員工資	732,000	732,000						
警餉	1,152,000	1,152,000						
加班費	511,648			511,648				
考績獎金	1,453,640						1,453,640	
年終獎金	1,181,364					1,181,364		
職員退休 及離職金	751,104							
工員退休 及離職金	58,560							
分擔員工 保險費	874,164							
員工通勤 交通費	211,680							
其他福利 費	192,000							

註：1.本表不包含臨時工員薪津。

2.本表兼任人員用人費用，係學校教職員兼課或請假代課鐘點費。3.外包費編列救生員3人、工友外包1人、清潔外包費等，計232萬3,184元。4.計時與計件人員酬金編列暑期泳訓班工讀生薪資費用、閩客語教學支援人員鐘點費、學生輔導諮商中心文宣卡片設計完稿版權費等，計38萬6,452元。

臺北市中山區吉林國民小學

彙計表

109年度

單位：新臺幣元

退休及卹償金		資遣費	福 利 費					提繳費	兼任人員用人費用
退休金	卹償金		分擔保險費	傷病醫藥費	提撥福利金	員工通勤交通費	其他		
809,664			874,164			211,680	80,000		
751,104						211,680	192,000		
58,560			874,164			211,680	192,000		

臺北市地方教育發展基金一

聘用及約僱

中華民國

區分及職稱	人數	擔任工作	聘用或約僱 起訖期間	薪點	年需經費
合計	1				545,782
約僱人員小計	1				545,782
約僱人員(280)	1	協助特教班教師處理教學 有關事務及偶發事件	109/1/1-109/12/31	280	545,782

臺北市中山區吉林國民小學

人員明細表

109年度

單位：新臺幣元

小計	月			離職 儲金	經費來源 及其科目
	折合 金額	勞保 保險費	支 健康 保險費		
33,908	33,908				國民教育計畫

臺北市地方教育發展基金－臺北市中山區吉林國民小學

單位（或計畫）成本分析表

中華民國109年度

單位：新臺幣千元

計 畫 別	單 位	單位成本(元)或 平均利(費)率	數 量	預 算 數	說 明
合計				218,250	
國民教育計畫				170,363	
學前教育計畫				15,984	
一般行政管理計畫				19,578	
建築及設備計畫				12,325	

臺北市地方教育發展基金－臺北市中山區吉林國民小學

5年來主要業務計畫分析表

中華民國109年度

單位：新臺幣千元

年度及項目	單位	數量	單位成本(元)或 平均利(費)率	金額	說明
(本)年度預算數					
國民教育計畫				170,363	
學前教育計畫				15,984	
(上)年度預算數					
國民教育計畫				184,660	
學前教育計畫				17,304	
(前)年度決算數					
國民教育計畫				166,881	
學前教育計畫				15,287	
(106)年度決算數					
國民教育計畫				171,303	
學前教育計畫				11,288	
(105)年度決算數					
國民教育計畫				173,446	
學前教育計畫				11,062	

臺北市地方教育發展基金－臺北市中山區吉林國民小學

資本資產明細表

中華民國109年度

單位：新臺幣千元

項 目	取得成本 (期初餘額)	以前年度 累計折舊/ 長期投資 評 價	本 年 度 變 動				主要增減 原因說明	本年度累計折 舊/長期投資 評價變動數	期末餘額
			增加		減少				
			金額	類型	金額	類型			
資產	61,599	48,264	3,890		44		3,628	13,553	
土地改良物	1,994	1,826					148	20	
機械及設備	36,717	30,059	3,201	增置			2,131	7,728	
交通及運輸 設備	1,976	1,695	38	增置			76	242	
雜項設備	20,783	14,684	615	增置			1,273	5,442	
電腦軟體	128		36	增置	44	無形資 產攤銷		120	