

中華民國 109 年度 4-0501470

臺北市總預算

臺北市政府教育局主管

臺北市地方教育發展基金

臺北市中山區懷生國民小學附屬單位預算之分預算

(特別收入基金)

臺北市中山區懷生國民小學編

臺北市地方教育發展基金－臺北市中山區懷生國民小學

目次

中華民國109年度

一、財務摘要	第 1 頁
二、業務計畫及預算概要	第 3 -8 頁
三、預算主要表	
(一) 基金來源、用途及餘絀預計表	第 9 頁
(二) 現金流量預計表	第 10 頁
四、預算明細表	
(一) 基金來源－服務收入明細表	第 11 頁
(二) 基金來源－財產處分收入明細表	第 12 頁
(三) 基金來源－其他財產收入明細表	第 13 頁
(四) 基金來源－公庫撥款收入明細表	第 14 頁
(五) 基金來源－學雜費收入明細表	第 15 頁
(六) 基金來源－受贈收入明細表	第 16 頁
(七) 基金來源－雜項收入明細表	第 17 頁
(八) 基金用途－國民教育計畫明細表	第 18 -25 頁
(九) 基金用途－學前教育計畫明細表	第 26 -28 頁
(十) 基金用途－一般行政管理計畫明細表	第 29 -31 頁
(十一) 基金用途－建築及設備計畫明細表	第 32 -33 頁
五、預算參考表	
(一) 預計平衡表	第 35 頁
(二) 各項費用彙計表	第 36 -41 頁
(三) 員工人數彙計表	第 42 頁
(四) 用人費用彙計表	第 44 -47 頁
(五) 聘用及約僱人員明細表	第 48 -49 頁

臺北市地方教育發展基金－臺北市中山區懷生國民小學

目 次

中華民國109年度

(六) 單位(或計畫)成本分析表	第 50 頁
(七) 5年來主要業務計畫分析表	第 51 頁
(八) 資本資產明細表	第 52 頁

臺北市地方教育發展基金－臺北市中山區懷生國民小學

財務摘要

中華民國109年度

單位：新臺幣千元

項 目	本 年 度	上 年 度	比較增減數	%
經營成績：				
基金來源	84,300	79,990	4,310	5.39
基金用途	88,128	82,574	5,554	6.73
賸餘(短絀)	-3,828	-2,584	-1,244	--
餘絀情形：				
基金餘額	1,036	4,864	-3,828	-78.70
現金流量(註)：				
現金及約當現金之淨增 (減)	-3,828	-2,584	-1,244	--

附註：現金流量係採現金及約當現金基礎，包括現金及自投資日起3個月內到期或清償之債權證券。

本 頁 空 白

業務計畫及預算概要

臺北市地方教育發展基金－臺北市中山區懷生國民小學

業務計畫及預算概要

中華民國 109 年度

壹、基金概況

一、設立宗旨及願景：

- (一) 本校遵照憲法第 158 條及 160 條規定，教育文化應發展國民之民族精神、自治精神，國民道德與健全體格、科學及生活智能，以培養學童七大學習領域及十基本能力。
- (二) 本校自 91 年度起依教育經費編列與管理法第 13 條規定設置「臺北市地方教育發展基金」，以促進教育健全發展，提昇教育經費運用績效。

二、施政重點：

- (一) 開啟多元智慧：尊重每個學生獨特的個性，以多元智慧的觀點協助他找到生命的亮點，肯定天生我才必有用，能知於學，樂於學。
- (二) 培養生活能力：培養學生帶得走的公民關鍵能力，強化自我管理、閱讀理解、理性批判、問題解決、奉獻服務、溝通表達等核心素養。
- (三) 蘊育人文情懷：在溫馨開放的校園文化中，孕育人文情懷，學會尊重、包容；建構生命的價值、完成人性的開展。
- (四) 建置溫馨民主的校園文化：
 1. 以參與式管理、落實行政、教師會、家長會三者的良性互動。
 2. 以學生第一，教學優先的觀念提昇行政服務效率。
 3. 放下威權心態，開啟校園民主之風氣。
- (五) 推動適性教學：
 1. 落實校本課程理念，採多元化、活潑化的教學及評量。
 2. 運用校內、外資源，加強多元學習能力。
 3. 關懷相對弱勢學生之教學及輔導。
 4. 推動行動學習，充實學生運用資訊之知能，並提昇教師運用學習載具教學之能力。
- (六) 辦理發展性的訓輔活動：
 1. 辦理各項活動、競賽及展演。
 2. 推動校內外學習服務。
 3. 發展績優社團及校隊，如直排輪、扯鈴、空手道、童軍等。
 4. 加強新興領域教育的辦理，並融入各科教學以收成效。

臺北市地方教育發展基金－臺北市中山區懷生國民小學

業務計畫及預算概要

中華民國 109 年度

三、組織概況：

本校設置校長 1 人，綜理全校校務，下設教務處、學生事務處、總務處、圖書館、輔導室、會計室及人事室等單位。

內部分層業務如下：

(一) 教務處：秉承校長之命，辦理全校教務事項。

1. 教學組：掌理課程編排、課業考查、學藝競賽、教學研究、教師進修、差假教師調代課及缺補課之查核等事項。
2. 註冊組：掌理註冊、編班、轉學、學籍保管、各項獎助學金補助及成績考查等有關學籍事項；及教科書編選、教學用具之管理、保管及出版學校刊物等事項。
3. 資訊組：掌理電腦設備及區域網路之管理、保管等事項。

(二) 學生事務處：秉承校長之命，辦理全校學生事務事項。

1. 訓育組：掌理訓育計畫之擬定及辦理各類訓育等活動；及學生日常生活常規，辦理交通導護各項事項。
2. 體育組：掌理學生體育活動、體格鍛鍊等事項。
3. 衛生組：掌理健康檢查，個人及環境衛生檢查、保健等事項。

(三) 總務處：秉承校長之命，辦理全校總務事項。

1. 事務組：掌理校舍、校具、財產、物品採購保管、工程發包、監工及驗收。
2. 出納組：掌理現金、零用金、票據、契約之保管等收支事項，辦理員工薪津發放及各項扣繳單據證明等。
3. 文書組：掌理文件收發登錄、撰擬繕校、典守學校印信、檔案保管、整理各項會議紀錄及校史等事項。

(四) 輔導室：秉承校長之命，辦理全校學生學習輔導、生活輔導、生涯輔導等事項。

1. 特教組：掌理學生個案建立、學習輔導、生活輔導、生涯輔導及兩性教育、親職教育等事項；辦理輔導資料搜集建檔、組訓愛心家長、實施測驗、社區人力整合、出版親職刊物等事項；擬訂特殊教育計畫章則、親師輔導諮詢、特教班甄選鑑別、實施各項診斷測驗、特教兒童追蹤輔導等事項。

(五) 會計室：秉承上級主計機關之監督與指導，並受校長之指揮，依法辦理歲計、會計、統計等事項。

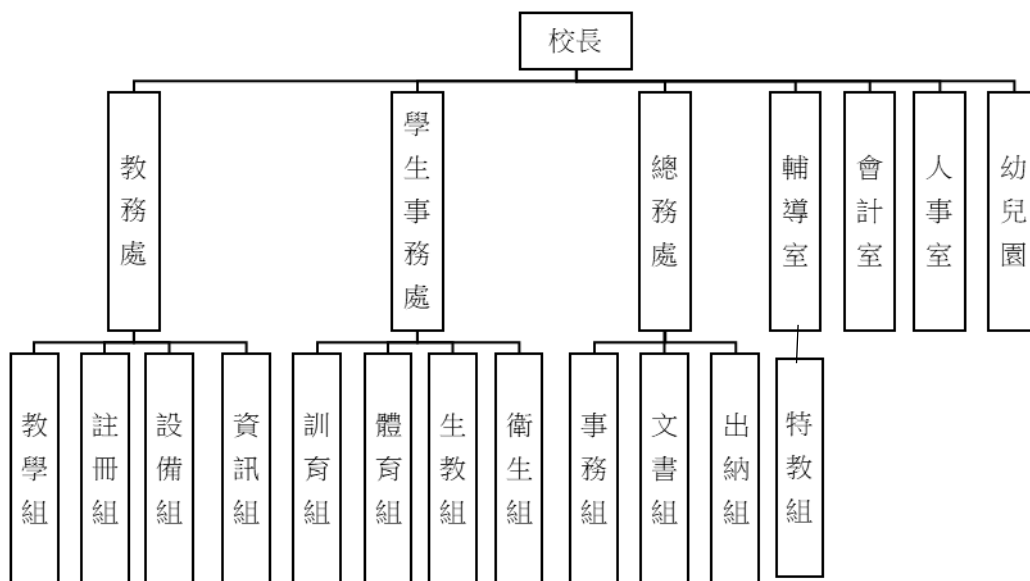
臺北市地方教育發展基金 - 臺北市中山區懷生國民小學

業務計畫及預算概要

中華民國 109 年度

(六) 人事室：秉承上級人事機關之監督與指導，並受校長之指揮，依法辦理人事管理查核等事項。

(七) 幼兒園：秉承校長之命，綜理園務、規劃幼兒教學、保育、環境與各項措施。



四、基金歸類及屬性：

本校地方教育發展基金依據教育經費編列與管理法第 13 條規定設置，本基金為預算法第 4 條第 1 項第 2 款第 5 目所定之特別收入基金，以本府教育局為管理機關。

臺北市地方教育發展基金－臺北市中山區懷生國民小學

業務計畫及預算概要

中華民國 109 年度

貳、業務計畫

本年度業務計畫重點與預算配合情形及預期績效，詳列如下：

單位：新臺幣千元

業務計畫名稱	計畫重點內容	預算數	預 期 績 效
國民教育計畫	辦理各項教學、學生事務、圖書及輔導等業務。	66,862	1.新購運動器材、教具、樂器、測驗及圖書等各科教學設備。 2.革新教學方法，提高教學效能。 3.辦理教師甄選及指定活動等項目。
學前教育計畫	辦理幼兒園務、規劃幼兒教學及保育等業務。	3,901	1. 新購教學設備、充實各科教材及用具。 2. 革新教學方法，提高教學效能。 3. 辦理幼兒園各項活動，以鍛鍊強體魄，增進幼兒各項生活智能。
一般行政管理計畫	綜理學校總務、人事、會計等業務。	12,791	配合校務推動行政處室支援工作，進而增進校務運作。
建築及設備計畫	購置教學所需教學設備等及改善教學環境。	4,574	辦理各學科因應教學課程需要購置教學設備，另辦理東棟中棟屋頂暨牆面防漏整修工程及校園能源翻新計畫-能源管理專案，以改善教學環境，增進教學效能，並提高行政效率。

參、預算概要

一、基金來源及用途之預計：

(一) 本年度基金來源：

服務收入 3 千元、財產處分收入 1 萬 5 千元、其他財產收入 12 萬 4 千元、公庫撥款收入 8,336 萬元、學雜費收入 59 萬 8 千元、受贈

臺北市地方教育發展基金－臺北市中山區懷生國民小學

業務計畫及預算概要

中華民國 109 年度

收入 1 萬元、雜項收入 19 萬元，本年度基金來源 8,430 萬元，較上年度預算數 7,999 萬元，增加 431 萬元，約 5.39%，主要係市庫撥款收入增列所致。

(二) 本年度基金用途：

國民教育計畫 6,686 萬 2 千元，學前教育計畫 390 萬 1 千元，一般行政管理計畫 1,279 萬 1 千元，建築及設備計畫 457 萬 4 千元，本年度基金用途 8,812 萬 8 千元，較上年度預算數 8,257 萬 4 千元，增加 555 萬 4 千元，約 6.73%，主要係依業務計畫覈實編列所致。

二、基金餘絀之預計：

本年度基金來源及用途相抵後，差短 382 萬 8 千元，較上年度預算數短絀 258 萬 4 千元，增加 124 萬 4 千元，將移用以前基金餘額 382 萬 8 千元支應。

三、現金流量之預計：

本年度業務活動淨現金流出 382 萬 8 千元。

四、補辦預算事項：無

肆、年度關鍵績效指標：

關鍵策略目標	關鍵績效指標	衡量標準	年度目標值
促進師生國際交流	國際交流之師生人數成長數	參與當年國際教育交流師人次 (單位:人數)	80 人

伍、前年度及上年度已過期間實施狀況及成果概述：

一、前(107)年度決算結果及績效達成情形：

(一) 前年度決算結果：

1. 基金來源：決算數 8,353 萬 7 千元，較預算數 8,287 萬 6 千元，計增加 66 萬元，約 0.80%，主要係因場地出借收入增加所致。
2. 基金用途：決算數 8,107 萬元，較預算數 8,245 萬元，計減少 138 萬元，約 1.67%，主要係因業務計畫覈實支用賸餘。

臺北市地方教育發展基金 - 臺北市中山區懷生國民小學
業務計畫及預算概要

中華民國 109 年度

(二) 前年度績效達成情形分析：

年度績效目標	衡量指標	年度目標值	績效衡量暨達成情形分析
建構友善國際校園	與國外學校交流次數 單位:次	與國外學校視訊交流、書信交流等預計 3 次	與國外學校透過視訊交流 7 次，達原定目標值 100%。

二、上(108)年度已過期間預算執行情形及績效達成情形：

(一) 上年度預算截至 108 年 6 月 30 日止執行情形：

1. 基金來源：實際執行算數 4,732 萬 8 千元，較預算分配數 4,734 萬 7 千元，計減少 1 萬 9 千元，約 0.04%，主要係因雜項收入減少所致。
2. 基金用途：實際執行數 4,877 萬 9 千元，較預算分配數 4,993 萬 1 千元，計減少 115 萬 2 千元，約 2.31%，主要係因業務費覈實支用所致。

(二) 上(108)年度績效達成情形分析：

年度績效目標	衡量指標	年度目標值	績效衡量暨達成情形分析
建構友善國際校園	與國外學校交流次數 單位:次	與國外學校視訊交流、書信交流等預計 6 次	與國外學校透過視訊交流 7 次，達原定目標值 100%。

預算主要表

臺北市地方教育發展基金－臺北市中山區懷生國民小學

基金來源、用途及餘絀預計表

中華民國109年度

單位：新臺幣千元

前年度決算數	項 目	本年度預算數	上年度預算數	比較增減（－）
83,537	基金來源	84,300	79,990	4,310
5	勞務收入	3	3	
5	服務收入	3	3	
146	財產收入	139	127	12
19	財產處分收入	15	15	
127	其他財產收入	124	112	12
82,270	政府撥入收入	83,360	79,163	4,197
82,193	公庫撥款收入	83,360	79,163	4,197
77	政府其他撥入收入			
541	教學收入	598	597	1
541	學雜費收入	598	597	1
575	其他收入	200	100	100
	受贈收入	10	10	
575	雜項收入	190	90	100
81,070	基金用途	88,128	82,574	5,554
63,145	國民教育計畫	66,862	63,063	3,799
3,522	學前教育計畫	3,901	3,812	89
11,536	一般行政管理計畫	12,791	13,114	-323
2,867	建築及設備計畫	4,574	2,585	1,989
2,467	本期賸餘(短絀)	-3,828	-2,584	-1,244
4,981	期初基金餘額	4,864	5,407	-543
7,448	期末基金餘額	1,036	2,823	-1,787

註：前年度決算數細數之和與總數或略有出入，係四捨五入關係，以下各表同。

臺北市地方教育發展基金－臺北市中山區懷生國民小學

現金流量預計表

中華民國109年度

單位：新臺幣千元

項 目	本 預	年 算	度 數	說 明
業務活動之現金流量				
本期賸餘(短絀)			-3,828	
業務活動之淨現金流入(流出)			-3,828	
其他活動之現金流量				
其他活動之淨現金流入(流出)				
現金及約當現金之淨增(淨減)			-3,828	
期初現金及約當現金			8,409	
期末現金及約當現金			4,581	

註：本表係採現金及約當現金基礎，包括現金及自投資日起3個月內到期或清償之債權證券。

預算明細表

臺北市地方教育發展基金－臺北市中山區懷生國民小學

基金來源－服務收入明細表

中華民國109年度

單位：新臺幣元

科 目	單位	本 年 度 預 算 數			說 明
		數量 業務量	利(費)率	金 額	
合計				3,000	
服務收入	人	10	300	3,000	較上年度預算數3,000元，無增減。 教師甄選報名費收入。

臺北市地方教育發展基金－臺北市中山區懷生國民小學

基金來源－財產處分收入明細表

中華民國109年度

單位：新臺幣元

科目	單位	本年度預算數			說明
		數量 業務量	利(費)率	金額	
合計				15,000	
財產處分收入	年	1	15,000	15,000	較上年度預算數15,000元，無增減。 財產報廢殘值。

臺北市地方教育發展基金－臺北市中山區懷生國民小學

基金來源－其他財產收入明細表

中華民國109年度

單位：新臺幣元

科 目	單位	本 年 度 預 算 數			說 明
		數量 業務量	利(費)率	金 額	
合計				124,000	
其他財產收入				124,000	較上年度預算數112,000元，增加12,000元。
	年	1	4,000	4,000	教職員停車費收入。
	年	1	120,000	120,000	場地出借收入(收支對列)。

臺北市地方教育發展基金－臺北市中山區懷生國民小學

基金來源－公庫撥款收入明細表

中華民國109年度

單位：新臺幣元

科 目	單位	本 年 度 預 算 數			說 明
		數量 業務量	利(費)率	金 額	
合計				83,360,000	
公庫撥款收入	年	1	83,360,000	83,360,000	較上年度預算數79,163,000元，增加4,197,000元。 市府補助款。

臺北市地方教育發展基金－臺北市中山區懷生國民小學

基金來源－學雜費收入明細表

中華民國109年度

單位：新臺幣元

科 目	單 位	本 年 度 預 算 數			說 明
		數量 業務量	利(費)率	金 額	
合計				598,000	
學雜費收入				598,000	較上年度預算數597,000元，增加1,000元。
	人、學期	30x2	2,955	177,300	幼兒園雜費收入。
	人、學期	30x2	7,000	420,000	幼兒園學費收入。
	年	1	700	700	配合預算編列至千元，增列進位數700元。

臺北市地方教育發展基金－臺北市中山區懷生國民小學

基金來源－受贈收入明細表

中華民國109年度

單位：新臺幣元

科目	單位	本年度預算數			說明
		數量 業務量	利(費)率	金額	
合計				10,000	
受贈收入	年	1	10,000	10,000	較上年度預算數10,000元，無增減。 受贈收入。

臺北市地方教育發展基金－臺北市中山區懷生國民小學

基金來源－雜項收入明細表

中華民國109年度

單位：新臺幣元

科 目	單位	本 年 度 預 算 數			說 明
		數量 業務量	利(費)率	金 額	
合計				190,000	
雜項收入				190,000	較上年度預算數90,000元，增加100,000元。
	年	1	48,000	48,000	員工宿舍使用費。
	年	1	142,000	142,000	簡訊費、數位學生證、廠商罰款等收入。

臺北市地方教育發展基金－臺北市中山區懷生國民小學

基金用途－國民教育計畫明細表

中華民國109年度

單位：新臺幣元

前年度 決算數	上年度 預算數	科 目	本 年 度 預 算 數	說 明
63,145,034	63,063,000	合計	66,862,000	
60,253,246	59,440,000	用人費用	63,355,000	
24,142,805	26,376,000	正式員額薪資	26,424,000	較上年度預算數26,376,000元，增加48,000元。
24,142,805	26,376,000	職員薪金	26,424,000	
			25,044,000	教職員27人薪金(詳用人費用彙計表)(含教育部補助導師費144,000元)。
			1,380,000	特教教師2人薪金(詳用人費用彙計表)(含教育部補助導師費12,000元)。
572,847	636,352	聘僱及兼職人員薪資	817,072	較上年度預算數636,352元，增加180,720元。
418,992	418,992	約僱職員薪金	418,992	
			418,992	約僱充實行政人力1人薪金(詳聘用及約僱人員明細表)(教育部補助款)。
153,855	217,360	兼職人員酬金	398,080	
			211,200	教師代課鐘點費。本校編制教師總人數31人，按9分之1計，編列3人，每人220節，總節數3人*220節=660節，每節320元。
			51,200	補助調整授課特教教師鐘點費，2人*2節*40週*320元(教育部補助款)。
			5,120	補助調整特教授課鐘點費之外聘教師勞、健保及勞退費用(教育部補助款)。
			130,560	雙語實驗課程校內教師代課鐘點費，1-6月24週*2節*4班*320元，8-12月18週*2節*6班*320元(雙語實驗課程)(新增)。
305,112	396,482	超時工作報酬	482,882	較上年度預算數396,482元，增加86,400元。
305,112	396,482	加班費	482,882	
			477,332	不休假出勤加班費。
			5,550	開放學校場地值班人員加班費(收支對列)。
5,499,940	5,875,372	獎金	5,885,372	較上年度預算數5,875,372元，增加10,000元。
2,613,950	2,526,000	考績獎金	2,530,000	
			2,415,000	依考績法規定核發之獎金。
			115,000	依考績法規定核發之獎金。
2,885,990	3,349,372	年終獎金	3,355,372	

臺北市地方教育發展基金－臺北市中山區懷生國民小學

基金用途－國民教育計畫明細表

中華民國109年度

單位：新臺幣元

前年度 決算數	上年度 預算數	科 目	本 年 度 預 算 數	說 明
			3,130,500	依規定於年節加發之獎金。
			172,500	依規定於年節加發之獎金。
			52,372	約僱充實行政人力依規定於年節加發之獎金(教育部補助款)。
26,320,963	22,396,896	退休及卹償金	25,652,976	較上年度預算數22,396,896元，增加3,256,080元。
26,320,963	22,396,896	職員退休及離職金	25,652,976	
			2,190,240	提撥退撫基金。
			112,320	提撥退撫基金。
			23,335,200	退休人員月退休金，51人x@35,700元x12月=21,848,400元；退休遺族月撫慰金，7人x@17,700元x12月=1,486,800元；合計23,335,200元。
			15,216	約僱充實行政人力提撥離職儲金(教育部補助款)。
3,411,579	3,758,898	福利費	4,092,698	較上年度預算數3,758,898元，增加333,800元。
2,261,703	2,366,640	分擔員工保險費	2,358,600	
			2,210,904	分擔公保、勞保、健保費。
			114,276	分擔公保、勞保、健保費。
			33,420	約僱充實行政人力分擔勞保、健保費(教育部補助款)。
68,000	175,000	傷病醫藥費	175,000	
			112,000	教職員健康檢查費，7人* 16,000元。
			63,000	教職員健康檢查費，18人* 3,500元。
188,822	264,600	員工通勤交通費	297,360	
			83,160	教師上下班交通費，11人*12月* 1段630元。
			201,600	教師上下班交通費，16人*10月* 2段1,260元。
			12,600	特教教師上下班交通費，2人*10月* 1段630元。
893,054	952,658	其他福利費	1,261,738	
			176,000	休假旅遊補助費。
			18,000	退休人員三節慰問金，3人* 6,000元。

臺北市地方教育發展基金－臺北市中山區懷生國民小學

基金用途－國民教育計畫明細表

中華民國109年度

單位：新臺幣元

前年度 決算數	上年度 預算數	科 目	本 年 度 預 算 數	說 明
			54,000	退休人員三節照護金。
			365,000	喪葬補助，36,500元*5月*2人。
			125,420	結婚補助，31,355元*2月*2人。
			523,318	子女教育補助費。
1,555,365	1,777,000	服務費用	1,804,000	
640,826	715,992	水電費	715,216	較上年度預算數715,992元，減少776元。
617,139	687,680	工作場所電費	687,680	
			687,680	電費。
23,687	28,312	工作場所水費	27,536	
			27,536	水費。
31,139	33,790	旅運費	33,790	較上年度預算數33,790元，無增減。
31,139	33,790	國內旅費	33,790	
			10,540	因公市外出差旅費。
			23,250	校外教學隨隊人員出差旅費，5人*3天*1,550元。
603,142	564,050	修理保養及保固費	576,850	較上年度預算數564,050元，增加12,800元。
367,067	389,500	一般房屋修護費	401,500	
			328,000	學校校舍及其他建築物等之修繕養護費。
			73,500	開放學校場地房屋建築養護費(收支對列)。
236,075	174,550	機械及設備修護費	175,350	
			120,000	各項教學設備及其他公務用具之保養修護費。
			14,400	電腦設備維護費(電腦專案計畫)。
			40,950	開放學校場地設施養護費(收支對列)。
62,073	223,168	一般服務費	205,544	較上年度預算數223,168元，減少17,624元。
8,073	8,064	佣金、匯費、經理費及手續費	2,904	
			2,904	委託超商代收學雜費手續費，242人*2學期*6元。
	159,104	計時與計件人員酬金	144,640	
			128,000	閩客語教學支援人員鐘點費，10人*1節*40週*320元。
			16,640	閩客語教學支援人員鐘點費之外聘人員勞、健保及勞退費用。
54,000	56,000	體育活動費	58,000	

臺北市地方教育發展基金－臺北市中山區懷生國民小學

基金用途－國民教育計畫明細表

中華民國109年度

單位：新臺幣元

前年度 決算數	上年度 預算數	科 目	本 年 度 預 算 數	說 明
			54,000	文康活動費，本校編列教師27人，每人編列2,000元。
			4,000	文康活動費，本校編列特教教師2人，每人編列2,000元。
218,185	240,000	專業服務費	272,600	較上年度預算數240,000元，增加32,600元。
80,060	105,600	講課鐘點、稿費、出席審查及查詢費	140,000	
			7,200	特教班教材編輯費，1班*12月*600元。
			4,000	特教班研習外聘教師講授鐘點費，2節*2,000元。
			800	特教班研習內聘教師講授鐘點費，1節*800元。
			16,000	性別平等教育宣導活動外聘專家學者講授鐘點費，8節*2,000元。
			20,000	小田園教育體驗學習相關研習內聘聘教師鐘點費，20節*1,000元。
			24,000	綠屋頂計畫教師授課鐘點費，12節*2,000元(由教育局移列)。
			8,000	國小家長教育成長暨志工培訓計畫外聘教師講授鐘點費，4節*2,000元。
			30,000	外聘專家學者出席費，12人次*2,500元(雙語實驗課程)(新增)。
			20,000	雙語實驗課程教學專題講座、工作坊、校內教師外語能力培訓坊等外聘講師鐘點費，10節*2,000元(雙語實驗課程)(新增)。
			10,000	雙語實驗課程教學專題講座、工作坊、校內教師外語能力培訓坊等內聘講師鐘點費，10節*1,000元(雙語實驗課程)(新增)。
23,000	4,800	委託檢驗(定)試驗認證費	4,800	
			4,800	飲水機水質檢驗費，4臺*1,200元。
	2,000	試務甄選費	2,000	
			2,000	教師甄選試務費用。
7,600		電腦軟體服務費		
107,525	127,600	其他專業服務費	125,800	
			3,600	國小學童午餐指導費，4班*1人*9月*100元(1-2年級)。

臺北市地方教育發展基金－臺北市中山區懷生國民小學

基金用途－國民教育計畫明細表

中華民國109年度

單位：新臺幣元

前年度 決算數	上年度 預算數	科 目	本 年 度 預 算 數	說 明
			28,800	工作人員午餐指導費，8人*9月*400元。
			5,000	學童牙齒檢查費。
			20,000	學童個案工作指導費。
			10,800	國小學童午餐指導費4，4班*1人*9月*300元(3-4年級)。
			14,400	國小學童午餐指導費，4班*1人*9月*400元(5-6年級)。
			43,200	游泳池水電清潔維護費，6班*7,200元。
888,855	1,159,000	材料及用品費	1,040,000	
304,435	229,200	使用材料費	327,200	較上年度預算數229,200元，增加98,000元。
304,435	229,200	設備零件	327,200	
			57,000	教學用平板電腦，6部*9,500元(電腦專案計畫)(新增)。
			1,700	特教班碎紙機1臺(特教班設備費移列)(新增)。
			20,000	學務處體育教學教材教具等(班級設備費移列)(新增)。
			3,800	輔導室輔導遊戲治療媒材等(班設備費移列)(新增)。
			28,000	教務處教材教具等(班級設備費移列)(新增)。
			1,300	特教班教材教具等(特教班設備費移列)(新增)。
			9,000	圖書室條碼機1臺(班級設備費移列)(新增)。
			19,960	教務處實物攝影機，2臺*9,980元(班級設備費移列)(新增)。
			6,000	總務處吸塵器，2臺*3,000元(班級設備費移列)(新增)。
			42,040	教室窗簾(班級設備費移列)(新增)。
			40,000	電腦椅，25張*1,600元(班級設備費移列)(新增)。
			48,000	可調式學生木頭課桌椅，30組*1,600元(班級設備費移列)(新增)。
			50,400	電腦設備維護及管理費，8班*1年*6,300元(電腦專案計畫)。
584,420	929,800	用品消耗	712,800	較上年度預算數929,800元，減少217,000

臺北市地方教育發展基金－臺北市中山區懷生國民小學

基金用途－國民教育計畫明細表

中華民國109年度

單位：新臺幣元

前年度 決算數	上年度 預算數	科 目	本 年 度 預 算 數	說 明
11,434	12,000	辦公(事務)用品	2,000	元。
			2,000	國小家長教育成長暨志工培訓計畫材料文具紙張等。
40,000	45,000	報章雜誌	24,100	
			24,100	圖書及視聽媒體教材(班級設備費移列)。
17,203	15,000	醫療用品(非醫療院所使用)	15,000	
			15,000	健康中心藥品。
515,783	857,800	其他用品消耗	671,700	
			25,800	敬師活動費，43人*600元。
			20,000	兒童節慶活動費。
			165,840	教學材料費，12班*1年*13,820元。
			51,000	弱勢學生用教科書，30人*1年*1,700元。
			86,400	垃圾袋費用、消毒藥水、衛生清潔用品費、衛生紙、教室佈置費等，12班*1年*7,200元。
			22,100	教學用教科書，13班*1年*1,700元。
			16,220	特教班教學材料、文具紙張等費用。
			36,000	電腦耗材(電腦專案計畫)。
			47,900	運動會會場佈置、表演活動材料費、獎牌獎品等。
			30,000	課後社團教學材料器材等。
			4,000	性別平等教育宣導活動材料文具紙張等。
			47,500	小田園教育體驗學習植栽菜苗、培養土、肥料、園藝用品、烹飪用具等。
			7,500	小田園教育體驗學習材料文具紙張等。
			43,500	綠屋頂計畫園藝器材、園藝用土及介質、菜苗、植栽盆等(由教育局移列)。
			7,500	綠屋頂計畫印刷及辦公事務費等(由教育局移列)。
			1,000	教師甄選文具紙張雜支等。
			25,000	雙語實驗課程英語教室情境佈置、校園雙語標示、資料印刷等(雙語實驗課程)(新增)。
			24,440	雙語實驗課程購置教材教具、蒐集相關資

臺北市地方教育發展基金－臺北市中山區懷生國民小學

基金用途－國民教育計畫明細表

中華民國109年度

單位：新臺幣元

前年度 決算數	上年度 預算數	科 目	本 年 度 預 算 數	說 明
				料或圖書等(雙語實驗課程)(新增)。
			6,000	雙語實驗課程辦理活動文具紙張、攝影、佈置、茶包等(雙語實驗課程)(新增)。
			4,000	雙語實驗課程專題講座、發表會或教學觀摩等活動之誤餐餐盒，50人次*80元(雙語實驗課程)(新增)。
15,300	5,000	租金、償債、利息及相關手續費	5,000	
10,500		交通及運輸設備租金		
10,500		車租		
4,800	5,000	雜項設備租金	5,000	較上年度預算數5,000元，無增減。
4,800	5,000	雜項設備租金	5,000	
			5,000	電表月租費。
	45,000	稅捐及規費(強制費)	5,000	
	45,000	房屋稅	5,000	較上年度預算數45,000元，減少40,000元。
	45,000	宿舍房屋稅	5,000	
			5,000	109年宿舍房屋稅。
274,145	441,000	會費、捐助、補助、分攤、照護、救濟與交流活動費	451,000	
10,000	10,000	捐助、補助與獎助	10,000	較上年度預算數10,000元，無增減。
10,000	10,000	獎助學員生給與	10,000	
			10,000	教育關懷獎每校推薦1名學生獎助金。
264,145	431,000	補貼、獎勵、慰問、照護與救濟	441,000	較上年度預算數431,000元，增加10,000元。
264,145	431,000	其他補貼、獎勵、慰問、照護與救濟	441,000	
			24,000	弱勢學生冷氣使用費補助費用，30人*1年*800元(新增)。
			35,000	本市市民第3胎就讀國小教育補助費，35人*1年*1,000元。
			81,920	補助學校午餐使用有機蔬菜計畫，256人*40週*1次*8元。
			300,000	清寒學生餐費補助，30人*200日*50元。
			80	配合預算編列至千元，增列進位數80元。
158,123	196,000	其他	202,000	
158,123	196,000	其他支出	202,000	較上年度預算數196,000元，增加6,000元。

臺北市地方教育發展基金－臺北市中山區懷生國民小學

基金用途－國民教育計畫明細表

中華民國109年度

單位：新臺幣元

前年度 決算數	上年度 預算數	科 目	本 年 度 預 算 數	說 明
158,123	196,000	其他	202,000	
			99,900	執行學生路隊安全導護費及導護志工保險費。
			11,200	國小游泳檢測未通過學生暑期游泳訓練班報名費，2班*1年*5,600元。
			60,600	學生活動費，303人*2學期*100元。
			30,300	班級自治費，303人*2學期*50元。

臺北市地方教育發展基金－臺北市中山區懷生國民小學

基金用途－學前教育計畫明細表

中華民國109年度

單位：新臺幣元

前年度 決算數	上年度 預算數	科 目	本 年 度 預 算 數	說 明
3,522,230	3,812,000	合計	3,901,000	
3,405,866	3,660,000	用人費用	3,724,000	
2,393,968	2,533,860	正式員額薪資	2,557,860	較上年度預算數2,533,860元，增加24,000元。
2,035,528	2,173,860	職員薪金	2,173,860	2,173,860 教職員2人及教保員1人薪金(詳用人費用彙計表)(含教育部補助款教保員381,980元)。
358,440	360,000	工員工資	384,000	384,000 廚工1人工資(詳用人費用彙計表)。
51,502	76,999	超時工作報酬	77,751	較上年度預算數76,999元，增加752元。
51,502	76,999	加班費	77,751	77,751 不休假出勤加班費。
431,556	539,733	獎金	542,733	較上年度預算數539,733元，增加3,000元。
88,905	223,000	考績獎金	223,000	223,000 依考績法規定核發之獎金。
342,651	316,733	年終獎金	319,733	319,733 依規定於年節加發之獎金。
182,801	226,368	退休及卹償金	227,808	較上年度預算數226,368元，增加1,440元。
159,905	215,568	職員退休及離職金	215,568	215,568 提撥退撫基金。
22,896	10,800	工員退休及離職金	12,240	12,240 提撥勞工退休準備金。
346,039	283,040	福利費	317,848	較上年度預算數283,040元，增加34,808元。
301,903	236,340	分擔員工保險費	239,148	239,148 分擔公保、勞保、健保費。
1,660	1,720	傷病醫藥費	1,720	860 幼兒園教保人員健康檢查費(每2人編1人)，1人* 860元。 860 幼兒園廚工健康檢查費，1人*860元。
26,476	28,980	員工通勤交通費	28,980	6,300 幼教教師上下班交通費，1人*10月* 1段630元。 22,680 幼教教師及廚工上下班交通費，3人*12月* 1段630元。

臺北市地方教育發展基金－臺北市中山區懷生國民小學

基金用途－學前教育計畫明細表

中華民國109年度

單位：新臺幣元

前年度 決算數	上年度 預算數	科 目	本 年 度 預 算 數	說 明
16,000	16,000	其他福利費	48,000	
			48,000	休假旅遊補助費。
25,620	23,000	服務費用	22,000	
6,120	9,500	一般服務費	8,500	較上年度預算數9,500元，減少1,000元。
120	1,500	佣金、匯費、經理費及手續費	500	
			288	委託超商代收學雜費手續費，24人*2學期*6元。
			212	配合預算編列至千元，增列進位數212元。
6,000	8,000	體育活動費	8,000	
			4,000	文康活動費，本校編列契約進用教保員1人，廚工1人，合計2人，每人編列2,000元(上述人員係幼托整合前得編列文康活動費之人員)。
			4,000	文康活動費，本校編列幼教教師2人，每人編列2,000元。
19,500	13,500	專業服務費	13,500	較上年度預算數13,500元，無增減。
19,500	13,500	其他專業服務費	13,500	
			9,000	幼兒午餐指導費，1班*2人*9月*500元。
			4,500	教保員幼兒午餐指導費，1班*1人*9月*500元。
26,400	27,000	材料及用品費	8,000	
19,400	19,400	使用材料費		較上年度預算數19,400元，減少19,400元。
19,400	19,400	設備零件		
7,000	7,600	用品消耗	8,000	較上年度預算數7,600元，增加400元。
7,000	7,600	其他用品消耗	8,000	
			800	配合預算編列至千元，增列進位數800元。
			7,200	垃圾袋費用、消毒藥水、衛生清潔用品費、衛生紙、教室佈置費等，1班*1年*7,200元。
43,944	54,000	會費、捐助、補助、分攤、照護、救濟與交流活動費	99,000	
43,944	54,000	補貼、獎勵、慰問、照護與救濟	99,000	較上年度預算數54,000元，增加45,000元。
43,944	54,000	其他補貼、獎勵、慰問、照護與救濟	99,000	

臺北市地方教育發展基金－臺北市中山區懷生國民小學

基金用途－學前教育計畫明細表

中華民國109年度

單位：新臺幣元

前年度 決算數	上年度 預算數	科 目	本 年 度 預 算 數	說 明
			93,064	低收入戶家庭幼生月費補助，4人*2學期*11,633元。
			752	配合預算編列至千元，增列進位數752元。
			5,184	補助學校午餐使用有機蔬菜計畫，27人*40週**1次*4.8元。
20,400	48,000	其他	48,000	
20,400	48,000	其他支出	48,000	較上年度預算數48,000元，無增減。
20,400	48,000	其他	48,000	
			48,000	幼兒導護費。

臺北市地方教育發展基金－臺北市中山區懷生國民小學

基金用途－一般行政管理計畫明細表

中華民國109年度

單位：新臺幣元

前年度 決算數	上年度 預算數	科 目	本 年 度 預 算 數	說 明
11,535,561	13,114,000	合計	12,791,000	
9,869,624	11,312,000	用人費用	10,440,000	
6,543,531	7,308,000	正式員額薪資	6,768,000	較上年度預算數7,308,000元，減少540,000元。
5,350,131	6,228,000	職員薪金	6,228,000	職員8人薪金(詳用人費用彙計表)。
1,193,400	1,080,000	警餉	540,000	校警1人薪金(詳用人費用彙計表)。
352,828	368,392	超時工作報酬	323,844	較上年度預算數368,392元，減少44,548元。
352,828	368,392	加班費	323,844	不休假出勤加班費。
1,588,200	2,068,500	獎金	1,911,000	較上年度預算數2,068,500元，減少157,500元。
804,265	1,155,000	考績獎金	1,065,000	依考績法規定核發之獎金。
783,935	913,500	年終獎金	846,000	依規定於年節加發之獎金。
540,769	619,920	退休及卹償金	576,720	較上年度預算數619,920元，減少43,200元。
540,769	619,920	職員退休及離職金	576,720	提撥退撫基金。
844,296	947,188	福利費	860,436	較上年度預算數947,188元，減少86,752元。
651,758	673,788	分擔員工保險費	610,596	分擔公保、勞保、健保費。
80,538	113,400	員工通勤交通費	105,840	職員暨校警上下班交通費，4人*12月* 1段630元。
			30,240	職員暨校警上下班交通費，5人*12月* 2段1,260元。
112,000	160,000	其他福利費	144,000	休假旅遊補助費。
1,435,233	1,563,000	服務費用	2,113,000	
71,766	117,000	郵電費	116,088	較上年度預算數117,000元，減少912元。
71,766	117,000	電話費	116,088	

臺北市地方教育發展基金－臺北市中山區懷生國民小學

基金用途－一般行政管理計畫明細表

中華民國109年度

單位：新臺幣元

前年度 決算數	上年度 預算數	科 目	本 年 度 預 算 數	說 明
			116,088	校園安全保全專線電話費用等。
1,044,637	1,044,000	一般服務費	1,594,912	較上年度預算數1,044,000元，增加550,912元。
1,024,637	1,024,000	外包費	1,576,912	
			864,000	職工(技工、工友)業務外包費，2人*12月*36,000元。
			552,912	校警業務外包費(依107年11月27日北市教人第1076069398號函)1人*12月*46,076元(新增)。
			160,000	消化超額職工4人(技工、工友)業務外包費。
20,000	20,000	體育活動費	18,000	
			18,000	文康活動費，本校編列教職員8人，校警1人，合計9人，每人編列2,000元。
246,950	330,000	專業服務費	330,000	較上年度預算數330,000元，無增減。
246,950	330,000	其他專業服務費	330,000	
			164,000	校園安全機械定點保全費用。
			166,000	校園安全機動巡邏等保全費用。
71,880	72,000	公共關係費	72,000	較上年度預算數72,000元，無增減。
71,880	72,000	公共關係費	72,000	
			72,000	校長特別費，12月*6,000元。
229,704	238,000	材料及用品費	237,000	
229,704	238,000	用品消耗	237,000	較上年度預算數238,000元，減少1,000元。
218,704	232,000	辦公(事務)用品	231,700	
			231,200	統籌業務費計算如下：本校奉核定普通班12班、附設幼兒園1班，未達15班依15班編列1290元x15班X12月=232,200元，除依實際需求移列會費1,000元外，其餘如列數。
			500	配合預算編列至千元，增列進位數500元。
11,000	6,000	服裝	5,300	
			100	校警襪子，1雙*100元。
			1,100	校警皮鞋，1雙*1,100元。
			1,500	校警夏服，1人*1,500元(成立第35年)。
			2,200	校警冬服，1人*1套*2,200元(新增)。
			400	校警服裝配備，1人*1年*400元。

臺北市地方教育發展基金－臺北市中山區懷生國民小學

基金用途－一般行政管理計畫明細表

中華民國109年度

單位：新臺幣元

前年度 決算數	上年度 預算數	科 目	本 年 度 預 算 數	說 明
1,000	1,000	會費、捐助、補助、分攤、照護 、救濟與交流活動費	1,000	
1,000	1,000	會費	1,000	較上年度預算數1,000元，無增減。
1,000	1,000	職業團體會費	1,000	
			1,000	護理師1人公會會費(統籌業務費)。

臺北市地方教育發展基金－臺北市中山區懷生國民小學

基金用途－建築及設備計畫明細表

中華民國109年度

單位：新臺幣元

前年度 決算數	上年度 預算數	科 目	本 年 度 預 算 數	說 明
2,866,772	2,585,000	合計	4,574,000	
2,866,772	2,585,000	購建固定資產、無形資產及非理財 目的之長期投資	4,574,000	
1,274,097	2,049,000	購建固定資產	1,416,000	
1,274,097	2,049,000	一般建築及設備計畫	1,416,000	
		校園前瞻基礎建設	195,000	
		購置機械及設備	195,000	
			195,000	汰舊換新無線基地臺，13臺* 15,000元(電腦專案計畫)。
		班級設備	117,000	
		購置機械及設備	73,000	
			11,000	新購總務處不斷電系統1臺。
			62,000	新購總務處移動式大尺寸直立 液晶播放器1臺。
		購置雜項設備	44,000	
			44,000	新購學務處跳高墊1組。
		特殊班設備	13,000	
		購置雜項設備	13,000	
			13,000	新購特教班遊戲機1臺。
267,357	327,000	資訊設備	1,072,000	
267,357	327,000	購置機械及設備	1,072,000	
			72,000	汰舊換新網路及資訊周邊設備 (電腦專案計畫)。
			1,000,000	汰舊換新個人電腦，40部* 25,000元(電腦專案計畫)。
		幼兒園設備	19,000	
		購置雜項設備	19,000	
			19,000	新購積木遊戲牆1組。
1,006,740	1,722,000	校園設備		
915,000	141,000	購置機械及設備		
	20,000	購置交通及運輸設備		
91,740	1,561,000	購置雜項設備		
28,400	36,000	購置無形資產	36,000	
28,400	36,000	一般建築及設備計畫	36,000	
28,400	36,000	資訊設備	36,000	
28,400	36,000	購置電腦軟體	36,000	

臺北市地方教育發展基金－臺北市中山區懷生國民小學

基金用途－建築及設備計畫明細表

中華民國109年度

單位：新臺幣元

前年度 決算數	上年度 預算數	科 目	本 年 度 預 算 數	說 明
			36,000	電腦教學軟體費(電腦專案計畫)。
1,564,275	500,000	遞延支出	3,122,000	
1,564,275	500,000	一般建築及設備計畫	3,122,000	
		東棟中棟屋頂暨牆面防漏 整修工程	2,622,000	
		遞延修繕房屋建築支出	2,622,000	
			2,421,978	一、施工費。
			152,585	二、委託技術服務費(總包價 法)。
			47,437	三、工程管理費(按施工費約 2%提列)。
		校園能源翻新計畫-能源管 理專案	500,000	
		遞延修繕房屋建築支出	500,000	
			457,457	一、施工費(含中央補助款)。
			33,394	二、委託技術服務費(總包價 法)(含中央補助款)。
			9,149	三、工程管理費(按施工費約 2%提列)(含中央補助款)。
1,564,275	500,000	校園整修工程		
1,564,275	500,000	遞延修繕房屋建築支出		

本 頁 空 白

預 算 參 考 表

臺北市地方教育發展基金－臺北市中山區懷生國民小學

預計平衡表

中華民國109年12月31日

單位：新臺幣千元

107年(前年) 12月31日 決算數	科 目	109年12月31日 預計數	108年12月31日 預計數	比較增減(-)
1,819,427	資產合計	1,813,015	1,816,843	-3,828
1,819,427	資產	1,813,015	1,816,843	-3,828
11,573	流動資產	5,161	8,989	-3,828
10,993	現金	4,581	8,409	-3,828
10,993	銀行存款	4,581	8,409	-3,828
460	應收款項	460	460	
460	其他應收款	460	460	
120	預付款項	120	120	
120	預付費用	120	120	
1,544	投資、長期應收款項、貸墊款及準備金	1,544	1,544	
1,544	準備金	1,544	1,544	
1,007	退休及離職準備金	1,007	1,007	
537	其他準備金	537	537	
1,806,310	其他資產	1,806,310	1,806,310	
1,806,310	什項資產	1,806,310	1,806,310	
47	暫付及待結轉帳項	47	47	
1,806,263	代管資產	1,806,263	1,806,263	
1,819,427	負債及基金餘額合計	1,813,015	1,816,843	-3,828
1,811,979	負債	1,811,979	1,811,979	
3,281	流動負債	3,281	3,281	
3,278	應付款項	3,278	3,278	
3,193	應付代收款	3,193	3,193	
86	應付費用	86	86	
2	預收款項	2	2	
2	預收收入	2	2	
1,808,699	其他負債	1,808,699	1,808,699	
1,808,699	什項負債	1,808,699	1,808,699	
1,248	存入保證金	1,248	1,248	
1,007	應付退休及離職金	1,007	1,007	
1,806,263	應付代管資產	1,806,263	1,806,263	
180	暫收及待結轉帳項	180	180	
7,448	基金餘額	1,036	4,864	-3,828
7,448	基金餘額	1,036	4,864	-3,828
7,448	基金餘額	1,036	4,864	-3,828
7,448	累積餘額	1,036	4,864	-3,828

註：1.信託代理與保證資產(負債)前年度決算數26,550元，上年度預計數26,550元，本年度預計數26,550元。2.或有資產(負債)0元。3.本基金自93年度起，本固定項目分開原則，將屬長期固定帳項，包括固定資產8,767,467元、無形資產83,739元及長期債務0元等，另立帳類管理，未納入本表。

臺北市地方教育發展基金一

各項費用

中華民國

前年度 決算數	上年度 預算數	計畫別		合計	國民教育計畫
		用途別科目			
81,069,597	82,574,000	合計		88,128,000	66,862,000
73,528,736	74,412,000	用人費用		77,519,000	63,355,000
33,080,304	36,217,860	正式員額薪資		35,749,860	26,424,000
31,528,464	34,777,860	職員薪金		34,825,860	26,424,000
358,440	360,000	工員工資		384,000	
1,193,400	1,080,000	警餉		540,000	
572,847	636,352	聘僱及兼職人員薪資		817,072	817,072
418,992	418,992	約僱職員薪金		418,992	418,992
153,855	217,360	兼職人員酬金		398,080	398,080
709,442	841,873	超時工作報酬		884,477	482,882
709,442	841,873	加班費		884,477	482,882
7,519,696	8,483,605	獎金		8,339,105	5,885,372
3,507,120	3,904,000	考績獎金		3,818,000	2,530,000
4,012,576	4,579,605	年終獎金		4,521,105	3,355,372
27,044,533	23,243,184	退休及卹償金		26,457,504	25,652,976
27,021,637	23,232,384	職員退休及離職金		26,445,264	25,652,976
22,896	10,800	工員退休及離職金		12,240	
4,601,914	4,989,126	福利費		5,270,982	4,092,698
3,215,364	3,276,768	分擔員工保險費		3,208,344	2,358,600
69,660	176,720	傷病醫藥費		176,720	175,000
295,836	406,980	員工通勤交通費		432,180	297,360
1,021,054	1,128,658	其他福利費		1,453,738	1,261,738
3,016,218	3,363,000	服務費用		3,939,000	1,804,000
640,826	715,992	水電費		715,216	715,216
617,139	687,680	工作場所電費		687,680	687,680
23,687	28,312	工作場所水費		27,536	27,536
71,766	117,000	郵電費		116,088	
71,766	117,000	電話費		116,088	
31,139	33,790	旅運費		33,790	33,790
31,139	33,790	國內旅費		33,790	33,790
603,142	564,050	修理保養及保固費		576,850	576,850

臺北市中山區懷生國民小學

彙計表

109年度

單位：新臺幣元

學前教育計畫	一般行政管理計畫	建築及設備計畫			
3,901,000	12,791,000	4,574,000			
3,724,000	10,440,000				
2,557,860	6,768,000				
2,173,860	6,228,000				
384,000					
	540,000				
77,751	323,844				
77,751	323,844				
542,733	1,911,000				
223,000	1,065,000				
319,733	846,000				
227,808	576,720				
215,568	576,720				
12,240					
317,848	860,436				
239,148	610,596				
1,720					
28,980	105,840				
48,000	144,000				
22,000	2,113,000				
	116,088				
	116,088				

臺北市地方教育發展基金一

各項費用

中華民國

前年度 決算數	上年度 預算數	計畫別		合計	國民教育計畫
		用途別科目			
367,067	389,500	一般房屋修護費		401,500	401,500
236,075	174,550	機械及設備修護費		175,350	175,350
1,112,830	1,276,668	一般服務費		1,808,956	205,544
8,193	9,564	佣金、匯費、經理費及手續費		3,404	2,904
1,024,637	1,024,000	外包費		1,576,912	
	159,104	計時與計件人員酬金		144,640	144,640
80,000	84,000	體育活動費		84,000	58,000
484,635	583,500	專業服務費		616,100	272,600
80,060	105,600	講課鐘點、稿費、出席審查及查詢費		140,000	140,000
23,000	4,800	委託檢驗(定)試驗認證費		4,800	4,800
	2,000	試務甄選費		2,000	2,000
7,600		電腦軟體服務費			
373,975	471,100	其他專業服務費		469,300	125,800
71,880	72,000	公共關係費		72,000	
71,880	72,000	公共關係費		72,000	
1,144,959	1,424,000	材料及用品費		1,285,000	1,040,000
323,835	248,600	使用材料費		327,200	327,200
323,835	248,600	設備零件		327,200	327,200
821,124	1,175,400	用品消耗		957,800	712,800
230,138	244,000	辦公(事務)用品		233,700	2,000
40,000	45,000	報章雜誌		24,100	24,100
11,000	6,000	服裝		5,300	
17,203	15,000	醫療用品(非醫療院所使用)		15,000	15,000
522,783	865,400	其他用品消耗		679,700	671,700
15,300	5,000	租金、償債、利息及相關手續費		5,000	5,000
10,500		交通及運輸設備租金			
10,500		車租			
4,800	5,000	雜項設備租金		5,000	5,000
4,800	5,000	雜項設備租金		5,000	5,000
2,866,772	2,585,000	購建固定資產、無形資產及非理財目的之長期投資		4,574,000	
1,274,097	2,049,000	購建固定資產		1,416,000	

臺北市中山區懷生國民小學

彙計表

109年度

單位：新臺幣元

學前教育計畫	一般行政管理計畫	建築及設備計畫			
8,500	1,594,912				
500					
	1,576,912				
8,000	18,000				
13,500	330,000				
13,500	330,000				
	72,000				
	72,000				
8,000	237,000				
8,000	237,000				
	231,700				
	5,300				
8,000					
		4,574,000			
		1,416,000			

臺北市地方教育發展基金一

各項費用

中華民國

前年度 決算數	上年度 預算數	計畫別		合計	國民教育計畫
		用途別科目			
1,182,357	468,000	購置機械及設備		1,340,000	
	20,000	購置交通及運輸設備			
91,740	1,561,000	購置雜項設備		76,000	
28,400	36,000	購置無形資產		36,000	
28,400	36,000	購置電腦軟體		36,000	
1,564,275	500,000	遞延支出		3,122,000	
1,564,275	500,000	遞延修繕房屋建築支出		3,122,000	
	45,000	稅捐及規費(強制費)		5,000	5,000
	45,000	房屋稅		5,000	5,000
	45,000	宿舍房屋稅		5,000	5,000
319,089	496,000	會費、捐助、補助、分攤、照護、救濟 與交流活動費		551,000	451,000
1,000	1,000	會費		1,000	
1,000	1,000	職業團體會費		1,000	
10,000	10,000	捐助、補助與獎助		10,000	10,000
10,000	10,000	獎助學員生給與		10,000	10,000
308,089	485,000	補貼、獎勵、慰問、照護與救濟		540,000	441,000
308,089	485,000	其他補貼、獎勵、慰問、照護與救濟		540,000	441,000
178,523	244,000	其他		250,000	202,000
178,523	244,000	其他支出		250,000	202,000
178,523	244,000	其他		250,000	202,000

臺北市中山區懷生國民小學

彙計表

109年度

單位：新臺幣元

學前教育計畫	一般行政管理計畫	建築及設備計畫			
		1,340,000			
		76,000			
		36,000			
		36,000			
		3,122,000			
		3,122,000			
99,000	1,000				
	1,000				
	1,000				
99,000					
99,000					
48,000					
48,000					
48,000					

臺北市地方教育發展基金－臺北市中山區懷生國民小學

員工人數彙計表

中華民國109年度

單位：人

計 畫 及 項 目	上年度最高可 進用員額數	本年度 增減(-)數	本年度最高可 進用員額數	說 明
合計	44	-1	43	
國民教育計畫部分	30		30	
正式職員	29		29	
臨時職員	1		1	
學前教育計畫部分	4		4	
正式職員	3		3	
正式工員	1		1	
一般行政管理計畫部分	10	-1	9	
正式職員	10	-1	9	

註：1.本表不包含臨時工員人數。

2.本表臨時職員係指奉准有案之約聘僱人員。

3.外包費編列工友外包2人、校警外包1人、消化超額職工4人，計157萬6,912元。 4.本校計時與計件人員酬金編列閩客語教學支援人員鐘點費等，計14萬4,640元。

本 頁 空 白

臺北市地方教育發展基金一

用人費用

中華民國

計畫及項目	合計	正式 員額 薪資	聘僱 人員 薪資	超時 工作 報酬	津貼	獎 金		
						年終獎金	考績獎金	其他
合計	77,519,000	35,749,860	418,992	884,477		4,521,105	3,818,000	
國民教育計畫	63,355,000	26,424,000	418,992	482,882		3,355,372	2,530,000	
職員薪金	26,424,000	26,424,000						
約僱職員薪金	418,992		418,992					
兼職人員酬金	398,080							
加班費	482,882			482,882				
考績獎金	2,530,000						2,530,000	
年終獎金	3,355,372					3,355,372		
職員退休及離職金	25,652,976							
分擔員工保險費	2,358,600							
傷病醫藥費	175,000							
員工通勤交通費	297,360							
其他福利費	1,261,738							
學前教育計畫	3,724,000	2,557,860		77,751		319,733	223,000	
職員薪金	2,173,860	2,173,860						
工員工資	384,000	384,000						
加班費	77,751			77,751				
考績獎金	223,000						223,000	
年終獎金	319,733					319,733		
職員退休及離職金	215,568							

臺北市中山區懷生國民小學

彙計表

109年度

單位：新臺幣元

退休及卹償金		資遣費	福 利 費					提繳費	兼任 人員 用人 費用
退休金	卹償金		分擔 保險費	傷病 醫藥費	提撥 福利金	員工通勤 交通費	其他		
26,457,504			3,208,344	176,720		432,180	1,453,738	398,080	
25,652,976			2,358,600	175,000		297,360	1,261,738	398,080	
25,652,976			2,358,600	175,000		297,360	1,261,738	398,080	
227,808			239,148	1,720		28,980	48,000		
215,568									

臺北市地方教育發展基金一

用人費用

中華民國

計畫及項目	合計	正式 員額 薪資	聘僱 人員 薪資	超時 工作 報酬	津貼	獎 金		
						年終獎金	考績獎金	其他
工員退休 及離職金	12,240							
分擔員工 保險費	239,148							
傷病醫藥 費	1,720							
員工通勤 交通費	28,980							
其他福利 費	48,000							
一般行政管 理計畫	10,440,000	6,768,000		323,844		846,000	1,065,000	
職員薪金	6,228,000	6,228,000						
警餉	540,000	540,000						
加班費	323,844			323,844				
考績獎金	1,065,000						1,065,000	
年終獎金	846,000					846,000		
職員退休 及離職金	576,720							
分擔員工 保險費	610,596							
員工通勤 交通費	105,840							
其他福利 費	144,000							

註：1.本表不包含臨時工員薪津。

2.本表兼任人員用人費用，係學校教職員兼課或請假代課鐘點費。3.外包費編列工友外包2人、校警外包1人、消化超額職工4人，計157萬6,912元。4.本校計時與計件人員酬金編列閩客語教學支援人員鐘點費等，計14萬4,640元。

臺北市中山區懷生國民小學

彙計表

109年度

單位：新臺幣元

退休及卹償金		資遣費	福 利 費					提繳費	兼任人員用人費用
退休金	卹償金		分擔保險費	傷病醫藥費	提撥福利金	員工通勤交通費	其他		
12,240									
			239,148	1,720		28,980			
							48,000		
576,720			610,596			105,840	144,000		
576,720			610,596			105,840	144,000		

臺北市地方教育發展基金一

聘用及約僱

中華民國

區分及職稱	人數	擔任工作	聘用或約僱 起訖期間	薪點	年需經費
合計	1				520,000
約僱人員小計	1				520,000
約僱人員(280)	1	辦理學校行政事務。	109/1/1-109/12/31	280	520,000

臺北市中山區懷生國民小學

人員明細表

109年度

單位：新臺幣元

小計	月 支			離職 儲金	經費來源 及其科目
	折合 金額	勞保 保險費	健康 保險費		
34,916	34,916				國民教育計畫

臺北市地方教育發展基金－臺北市中山區懷生國民小學

單位（或計畫）成本分析表

中華民國109年度

單位：新臺幣千元

計畫別	單位	單位成本(元)或 平均利(費)率	數量	預算數	說明
合計				88,128	
國民教育計畫				66,862	
學前教育計畫				3,901	
一般行政管理計畫				12,791	
建築及設備計畫				4,574	

臺北市地方教育發展基金－臺北市中山區懷生國民小學

5年來主要業務計畫分析表

中華民國109年度

單位：新臺幣千元

年度及項目	單位	數量	單位成本(元)或 平均利(費)率	金額	說明
(本)年度預算數					
國民教育計畫				66,862	
學前教育計畫				3,901	
(上)年度預算數					
國民教育計畫				63,063	
學前教育計畫				3,812	
(前)年度決算數					
國民教育計畫				63,145	
學前教育計畫				3,522	
(106)年度決算數					
國民教育計畫				61,409	
學前教育計畫				3,378	
(105)年度決算數					
國民教育計畫				68,113	
學前教育計畫				3,472	

臺北市地方教育發展基金－臺北市中山區懷生國民小學

資本資產明細表

中華民國109年度

單位：新臺幣千元

項 目	取得成本 (期初餘額)	以前年度 累計折舊/ 長期投資 評 價	本 年 度 變 動				主要增減 原因說明	本年度累計折 舊/長期投資 評價變動數	期末餘額
			增加		減少				
			金額	類型	金額	類型			
資產	23,623	13,074	1,452		30		3,119	8,851	
土地改良物	5,389	306					24	5,060	
機械及設備	10,583	9,260	1,340	增置			2,478	184	
交通及運輸 設備	836	776					48	12	
雜項設備	6,737	2,732	76	增置			569	3,512	
電腦軟體	78		36	增置	30	無形資 產攤銷		84	