

中華民國 109 年度

4-0501471

臺北市總預算

臺北市政府教育局主管

臺北市地方教育發展基金

臺北市中山區濱江國民小學附屬單位預算之分預算

(特別收入基金)

臺北市中山區濱江國民小學編

# 臺北市地方教育發展基金－臺北市中山區濱江國民小學

## 目次

中華民國109年度

一、財務摘要 .....	第 1 頁
二、業務計畫及預算概要 .....	第 3 -9 頁
三、預算主要表	
(一) 基金來源、用途及餘絀預計表 .....	第 11 頁
(二) 現金流量預計表 .....	第 12 頁
四、預算明細表	
(一) 基金來源－服務收入明細表 .....	第 13 頁
(二) 基金來源－財產處分收入明細表 .....	第 14 頁
(三) 基金來源－租金收入明細表 .....	第 15 頁
(四) 基金來源－權利金收入明細表 .....	第 16 頁
(五) 基金來源－其他財產收入明細表 .....	第 17 頁
(六) 基金來源－公庫撥款收入明細表 .....	第 18 頁
(七) 基金來源－學雜費收入明細表 .....	第 19 頁
(八) 基金來源－雜項收入明細表 .....	第 20 頁
(九) 基金用途－國民教育計畫明細表 .....	第 21 -29 頁
(十) 基金用途－學前教育計畫明細表 .....	第 30 -32 頁
(十一) 基金用途－一般行政管理計畫明細表 .....	第 33 -35 頁
(十二) 基金用途－建築及設備計畫明細表 .....	第 36 -37 頁
五、預算參考表	
(一) 預計平衡表 .....	第 39 頁
(二) 各項費用彙計表 .....	第 40 -47 頁
(三) 員工人數彙計表 .....	第 48 頁
(四) 用人費用彙計表 .....	第 50 -53 頁

# 臺北市地方教育發展基金－臺北市中山區濱江國民小學

## 目 次

中華民國109年度

(五) 單位（或計畫）成本分析表 .....	第 54	頁
(六) 5年來主要業務計畫分析表 .....	第 55	頁
(七) 資本資產明細表 .....	第 56	頁

# 臺北市地方教育發展基金－臺北市中山區濱江國民小學

## 財務摘要

中華民國109年度

單位：新臺幣千元

項 目	本 年 度	上 年 度	比較增減數	%
經營成績：				
基金來源	100,486	111,675	-11,189	-10.02
基金用途	106,376	111,597	-5,221	-4.68
賸餘(短絀)	-5,890	78	-5,968	--
餘絀情形：				
基金餘額	1,689	7,579	-5,890	-77.71
現金流量(註)：				
現金及約當現金之淨增(減)	-5,890	78	-5,968	--

附註：現金流量係採現金及約當現金基礎，包括現金及自投資日起3個月內到期或清償之債權證券。

本 頁 空 白

# 業務計畫及預算概要

# 臺北市地方教育發展基金－臺北市中山區濱江國民小學

## 業務計畫及預算概要

中華民國 109 年度

### 壹、基金概況

#### 一、設立宗旨及願景：

- (一) 本校遵照憲法第 158 條及 160 條規定，教育文化應發展國民之民族精神、自治精神，國民道德與健全體格、科學及生活智能，以培養學童七大學習領域及十大基本能力。
- (二) 本校自 91 年度起依教育經費編列與管理法第 13 條規定設置「臺北市地方教育發展基金」，以促進教育健全發展，提昇教育經費運用績效。
- (三) 本校以「尊重、快樂、卓越、負責」為教育願景，尊重學生主動探索、自主學習、創造研究及關懷群體的人本精神，培養勤奮學習、靈活運用、善於表達及終身學習的現代化國民，型塑具備多元智慧、樂觀進取、運用資訊科技能力及健康成長的好孩子，養成學生對自己、對他人、對社會、對自然的認真負責態度與習慣。

#### 二、施政重點：

- (一) 開啟多元智慧：尊重每個學生獨特的個性，以多元智慧的觀點協助他找到生命的亮點，肯定天生我才必有用，能知於學，樂於學。
- (二) 培養生活能力：培養學生帶得走的公民關鍵能力，強化自我管理、閱讀理解、理性批判、問題解決、奉獻服務、溝通表達等核心素養。
- (三) 蘊育人文情懷：在溫馨開放的校園文化中，孕育人文情懷，學會尊重、包容；建構生命的價值、完成人性的開展。
- (四) 建置溫馨民主的校園文化：
  1. 以參與式管理、落實行政、教師會、家長會三者的良性互動。
  2. 以學生第一，教學優先的觀念提昇行政服務效率。
  3. 放下威權心態，開啟校園民主之風氣。
- (五) 推動適性教學：
  1. 落實校本課程理念，採多元化、活潑化的教學及評量。
  2. 運用校內、外資源，加強多元學習能力。
  3. 關懷相對弱勢學生之教學及輔導。
  4. 推動行動學習，充實學生運用資訊之知能，並提昇教師運用學習載具教學之能力。
- (六) 辦理發展性的訓輔活動：

# 臺北市地方教育發展基金－臺北市中山區濱江國民小學

## 業務計畫及預算概要

中華民國 109 年度

1. 辦理各項活動、競賽及展演。
2. 推動校內外學習服務。
3. 發展績優社團及校隊，如桌球隊、羽球隊及英語會話社等。
4. 加強新興領域教育的辦理，並融入各科教學以收成效。

### 三、組織概況：

本校設置校長 1 人，綜理全校校務，下設教務處、學生事務處、總務處、輔導室、會計室、人事室及幼兒園等單位。

內部分層業務如下：

(一) 教務處：秉承校長之命，辦理全校教務事項。

1. 教學組：掌理課程編排、課業考查、教學研究及教學指導等事項。
2. 註冊組：掌理註冊、編班、轉學、休學及成績考查等有關學籍事項。
3. 設備組：掌理教學設備計畫之擬定、用具之管理、保管等事項。
4. 資訊組：掌理電腦設備及區域網路之管理、保管等事項。

(二) 學生事務處：秉承校長之命，辦理全校學生事務事項。

1. 訓育組：掌理訓育計畫之擬定及辦理各項訓育活動。
2. 體育組：加強學生體能訓練，重視團隊合作精神與良好運動風度之養成。
3. 生教組：掌理學生日常生活常規，辦理交通導護各項事項。
4. 衛生組：重視校園環境之整理與美化，配合宣導實施防災意識、環保教育與人口教育。

(三) 總務處：秉承校長之命，辦理全校總務事項。

1. 事務組：辦理校舍場地佈置及環境美化，監督校舍建築及整修，財物購買保管及分配等事項。
2. 出納組：辦理現金、票據、契約之保管等收支移轉等事項。
3. 文書組：辦理公文收發登記與典守學校印信，撰擬繕校及檔案保管等事項。

(四) 輔導室：秉承校長之命，辦理全校學生學習輔導、生活輔導、生涯輔導等事項。

1. 輔導組：掌理學生個案建立、學習輔導、生活輔導、生涯輔導及兩性教育、親職教育等事項。



# 臺北市地方教育發展基金－臺北市中山區濱江國民小學

## 業務計畫及預算概要

中華民國 109 年度

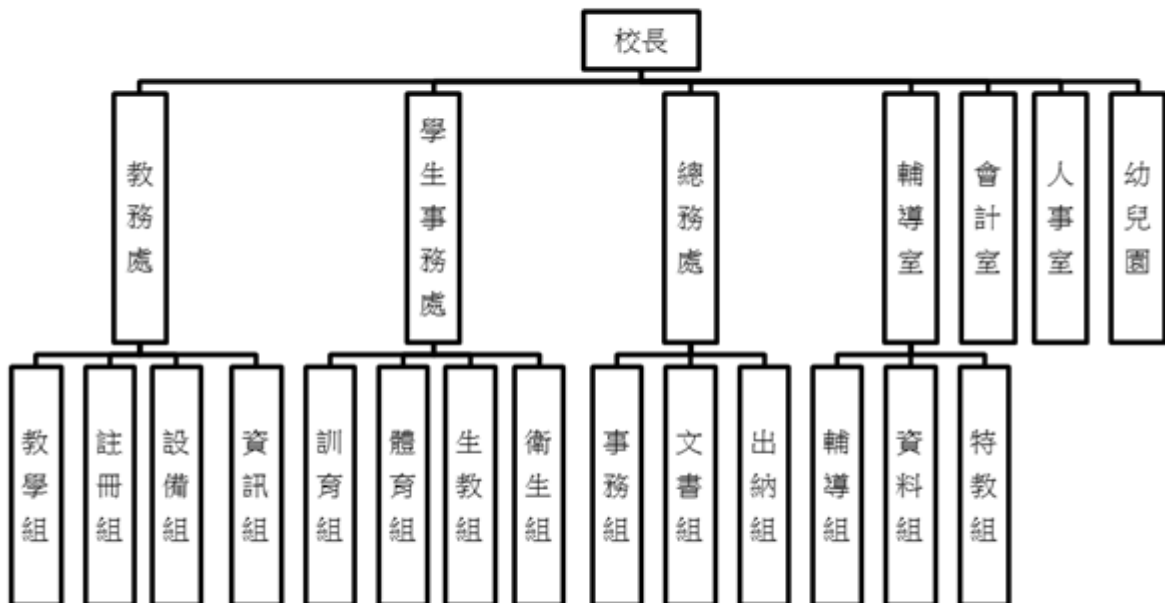
2. 資料組：辦理輔導資料搜集建檔、組訓愛心家長、實施測驗、社區人力整合、出版親職刊物等事項。

3. 特教組：擬訂特殊教育計畫章則、親師輔導諮詢、特教班甄選鑑別、實施各項診斷測驗、特教兒童追蹤輔導等事項。

(五) 會計室：秉承上級主計機關之監督與指導，並受校長之指揮，依法辦理歲計、會計、統計等事項。

(六) 人事室：秉承上級人事機關之監督與指導，並受校長之指揮，依法辦理人事管理查核等事項。

(七) 幼兒園：秉承校長之命，綜理園務、規劃幼兒教學、保育、環境與各項措施。



#### 四、基金歸類及屬性：

本校地方教育發展基金依據教育經費編列與管理法第 13 條規定設置，本基金為預算法第 4 條第 1 項第 2 款第 5 目所定之特別收入基金，以本府教育局為管理機關。

# 臺北市地方教育發展基金－臺北市中山區濱江國民小學

## 業務計畫及預算概要

中華民國 109 年度

### 貳、業務計畫

本年度業務計畫重點與預算配合情形及預期績效，詳列如下：

單位：新臺幣千元

業務計畫名稱	計畫重點內容	預算數	預 期 績 效
國民教育計畫	辦理各項教學、學生事務、及輔導等業務。	74,778	1. 新購運動器材、教具、樂器、測驗及圖書等各科教學設備。 2. 革新教學方法，提高教學效能。 3. 辦理教師甄選及指定活動等項目。
學前教育計畫	辦理幼兒園各項活動。	16,303	1. 新購教學設備、圖書等教學設備，充實幼兒園教材及用具。 2. 革新教學方法，提高教學效能。
一般行政管理計畫	綜理學校總務、人事、會計等業務。	12,266	配合校務推動行政處室支援工作，進而增進校務運作。
建築及設備計畫	購置教學所需教學設備等及改善教學環境。	3,029	1. 辦理各學科因應教學課程需要購置教學設備，另辦理校園電梯零件更新工程，以改善教學環境，增進教學效能，並提高行政效率。

### 參、預算概要

#### 一、基金來源及用途之預計：

##### (一) 本年度基金來源：

服務收入 6 千元、財產處分收入 9 千元、租金收入 64 萬 8 千元、權利金收入 25 萬 2 千元、其他財產收入 41 萬 3 千元、公庫撥款收入 9,539 萬 7 千元、學雜費收入 352 萬 2 千元、雜項收入 23 萬 9 千元，本年度基金來源 1 億 48 萬 6 千元，較上年度預算數 1 億 1,167 萬 5 千元，減少 1,118 萬 9 千元，約 10.02%，主要係公庫撥款收入減編所致。

##### (二) 本年度基金用途：

# 臺北市地方教育發展基金－臺北市中山區濱江國民小學

## 業務計畫及預算概要

中華民國 109 年度

國民教育計畫 7,477 萬 8 千元，學前教育計畫 1,630 萬 3 千元，一般行政管理計畫 1,226 萬 6 千元，建築及設備計畫 302 萬 9 千元，本年度基金用途 1 億 637 萬 6 千元，較上年度預算數 1 億 1,159 萬 7 千元，減少 522 萬 1 千元，約 4.68%，主要係因用人費用減少所致。

### 二、基金餘絀之預計：

本年度基金來源及用途相抵後，差短 589 萬元，較上年度預算數賸餘 7 萬 8 千元，減少 596 萬 8 千元，將移用以前基金餘額 589 萬元支應。

### 三、現金流量之預計：

本年度業務活動淨現金流出 589 萬元。

### 四、補辦預算事項：詳補辦預算明細表。

#### (一) 購建固定資產 44 萬 8 千元

108 年度為改善科任教室教學環境，提升學生學習成效，確實需要辦理新購，且具急迫及必要性，由其他準備金項下支應 44 萬 8 千元。

### 肆、年度關鍵績效指標：

關鍵策略目標	關鍵績效指標	衡量標準	年度目標值
落實適性化教學	學生經過補救教學輔導後之進步率	國小參加國英數三科成長測驗平均進步率 (單位：%)	70%

### 伍、前年度及上年度已過期間實施狀況及成果概述：

#### 一、前（107）年度決算結果及績效達成情形：

##### (一) 前年度決算結果：

1.基金來源：決算數 1 億 980 萬 8 千元，較預算數 1 億 450 萬 9 千元，計增加 529 萬 9 千元，約 5.07%，主要係因教育局補助收入增加所致。

2.基金用途：決算數 1 億 931 萬 7 千元，較預算數 1 億 886 萬 7 千元，

# 臺北市地方教育發展基金－臺北市中山區濱江國民小學

## 業務計畫及預算概要

中華民國 109 年度

計增加 45 萬元，約 0.41%，主要係因執行教育局補助公立幼兒園增班工程所致。

(二) 前年度績效達成情形分析：

年度績效目標	衡量指標	年度目標值	績效衡量暨達成情形分析
提升畢業生素質	國小基本學力檢測達到基礎以上學生比率	96.3%	國語文達基礎以上為 98.72%、數學達基礎以上為 98.72%、英語達基礎以上為 100%，三科平均為 99.14%。

二、上(108)年度已過期間預算執行情形及績效達成情形：

(一) 上年度預算截至 108 年 6 月 30 日止執行情形：

1. 基金來源：實際執行算數 6,615 萬 7 千元，較預算分配數 6,594 萬 8 千元，計增加 20 萬 9 千元，約 0.32%，主要係因教育部補助收入增加所致。
2. 基金用途：實際執行數 5,933 萬 2 千元，較預算分配數 6,587 萬元，計減少 653 萬 8 千元，約 9.93%，主要係因用人費用提前分配預算所致。

(二) 上(108)年度績效達成情形分析：

年度績效目標	衡量指標	年度目標值	績效衡量暨達成情形分析
提升畢業生素質	國小基本學力檢測達到基礎以上學生比率	97%	國語文達基礎以上為 100%、數學達基礎以上為 93.33%、英語達基礎以上為 98.04%，三科平均為 97.12%。

# 臺北市地方教育發展基金－臺北市中山區濱江國民小學

## 補辦預算明細表

中華民國109年度

單位：新臺幣元

項 目	金額	辦理年度	說 明
合計	448,000		
購建固定資產	448,000		
購置雜項設備	448,000	108	
一對一分離式變頻冷氣機(7.1KW)	448,000		為改善科任教室教學環境，提升學生學習成效，確實需要辦理新購，且具急迫及必要性，所需經費擬由本校其他準備金支應。

備註：各管理機關(構)依預算法第 8 8 條規定補辦預算，應確係不及編入年度預算，且因經營環境發生重大變遷或正常業務(含執行中央補助款項目)之確實需要，並經主管機關核轉本府核准先行辦理者；不具急迫性之事項，仍應儘可能納入預算辦理。

本 頁 空 白

# 預算主要表

# 臺北市地方教育發展基金－臺北市中山區濱江國民小學

## 基金來源、用途及餘絀預計表

中華民國109年度

單位：新臺幣千元

前年度決算數	項 目	本年度預算數	上年度預算數	比較增減（－）
109,808	基金來源	100,486	111,675	-11,189
3	勞務收入	6	7	-1
3	服務收入	6	7	-1
1,496	財產收入	1,322	1,322	
10	財產處分收入	9	9	
634	租金收入	648	634	14
266	權利金收入	252	266	-14
586	其他財產收入	413	413	
104,703	政府撥入收入	95,397	106,531	-11,134
103,216	公庫撥款收入	95,397	106,531	-11,134
1,487	政府其他撥入收入			
3,367	教學收入	3,522	3,576	-54
3,367	學雜費收入	3,522	3,576	-54
240	其他收入	239	239	
240	雜項收入	239	239	
109,317	基金用途	106,376	111,597	-5,221
78,093	國民教育計畫	74,778	80,224	-5,446
13,880	學前教育計畫	16,303	15,414	889
11,933	一般行政管理計畫	12,266	13,426	-1,160
5,411	建築及設備計畫	3,029	2,533	496
491	本期賸餘(短絀)	-5,890	78	-5,968
7,009	期初基金餘額	7,579	2,650	4,928
7,501	期末基金餘額	1,689	2,728	-1,040

註：前年度決算數細數之和與總數或略有出入，係四捨五入關係，以下各表同。



# 臺北市地方教育發展基金－臺北市中山區濱江國民小學

## 現金流量預計表

中華民國109年度

單位：新臺幣千元

項 目	本 預	年 算	度 數	說 明
業務活動之現金流量				
本期賸餘(短絀)			-5,890	
業務活動之淨現金流入(流出)			-5,890	
其他活動之現金流量				
其他活動之淨現金流入(流出)				
現金及約當現金之淨增(淨減)			-5,890	
期初現金及約當現金			10,732	
期末現金及約當現金			4,842	

註：本表係採現金及約當現金基礎，包括現金及自投資日起3個月內到期或清償之債權證券。

# 預算明細表

臺北市地方教育發展基金－臺北市中山區濱江國民小學

基金來源－服務收入明細表

中華民國109年度

單位：新臺幣元

科 目	單位	本 年 度 預 算 數			說 明
		數量 業務量	利(費)率	金 額	
合計				6,000	
服務收入	人、次	10x2	300	6,000	較上年度預算數7,000元，減少1,000元。
				6,000	教師甄試報名費收入。

# 臺北市地方教育發展基金－臺北市中山區濱江國民小學

## 基金來源－財產處分收入明細表

中華民國109年度

單位：新臺幣元

科 目	單位	本 年 度 預 算 數			說 明
		數量 業務量	利(費)率	金 額	
合計 財產處分收入	年	1	9,000	9,000 9,000 9,000	較上年度預算數9,000元，無增減。 財產處分收入。

臺北市地方教育發展基金－臺北市中山區濱江國民小學

基金來源－租金收入明細表

中華民國109年度

單位：新臺幣元

科 目	單位	本 年 度 預 算 數			說 明
		數量 業務量	利(費)率	金 額	
合計				648,000	
租金收入	年	1	648,000	648,000	較上年度預算數634,000元，增加14,000元。 土地租金收入。

# 臺北市地方教育發展基金－臺北市中山區濱江國民小學

## 基金來源－權利金收入明細表

中華民國109年度

單位：新臺幣元

科 目	單位	本 年 度 預 算 數			說 明
		數量 業務量	利(費)率	金 額	
合計				252,000	
權利金收入	年	1	252,000	252,000	較上年度預算數266,000元，減少14,000元。 權利金收入(收支對列)。

# 臺北市地方教育發展基金－臺北市中山區濱江國民小學

## 基金來源－其他財產收入明細表

中華民國109年度

單位：新臺幣元

科 目	單 位	本 年 度 預 算 數			說 明
		數量 業務量	利(費)率	金 額	
合計				413,000	
其他財產收入				413,000	較上年度預算數413,000元，無增減。 教職員工停車收入。 場地出借費收入(收支對列)。
	人、學期	13x2	500	13,000	
	年	1	400,000	400,000	

臺北市地方教育發展基金－臺北市中山區濱江國民小學

基金來源－公庫撥款收入明細表

中華民國109年度

單位：新臺幣元

科 目	單位	本 年 度 預 算 數			說 明
		數量 業務量	利(費)率	金 額	
合計				95,397,000	
公庫撥款收入	年	1	95,397,000	95,397,000	較上年度預算數106,531,000元，減少11,134,000元。 市府補助款。



# 臺北市地方教育發展基金－臺北市中山區濱江國民小學

## 基金來源－學雜費收入明細表

中華民國109年度

單位：新臺幣元

科 目	單位	本 年 度 預 算 數			說 明
		數量 業務量	利(費)率	金 額	
合計				3,522,000	
學雜費收入				3,522,000	較上年度預算數3,576,000元，減少54,000元。
	人、學期	15x2	2,745	82,350	幼兒園半日班雜費收入預估學生15人。
	人、學期	15x2	5,150	154,500	幼兒園半日班學費收入預估學生15人。
	人、學期	165x2	2,955	975,150	幼兒園全日班雜費收入預估學生165人。
	人、學期	165x2	7,000	2,310,000	幼兒園全日班學費收入預估學生165人。

# 臺北市地方教育發展基金－臺北市中山區濱江國民小學

## 基金來源－雜項收入明細表

中華民國109年度

單位：新臺幣元

科 目	單位	本 年 度 預 算 數			說 明
		數量 業務量	利(費)率	金 額	
合計				239,000	
雜項收入				239,000	較上年度預算數239,000元，無增減。
	年	1	11,000	11,000	圖說費收入。
	年	1	208,000	208,000	其他。
	年	1	20,000	20,000	簡訊費。

# 臺北市地方教育發展基金－臺北市中山區濱江國民小學

## 基金用途－國民教育計畫明細表

中華民國109年度

單位：新臺幣元

前年度 決算數	上年度 預算數	科 目	本 年 度 預 算 數	說 明
78,092,838	80,224,000	合計	74,778,000	
67,151,541	68,814,000	用人費用	64,631,000	
44,664,796	45,552,000	正式員額薪資	43,164,000	較上年度預算數45,552,000元，減少2,388,000元。
44,664,796	45,552,000	職員薪金	43,164,000	
			40,344,000	教職員49人薪金(詳用人費用彙計表)(含教育部補助導師費264,000元)。
			2,820,000	特教教師4人薪金(詳用人費用彙計表)(含教育部補助導師費24,000元)。
293,897	549,120	聘僱及兼職人員薪資	675,840	較上年度預算數549,120元，增加126,720元。
293,897	549,120	兼職人員酬金	675,840	
			492,800	教師代課鐘點費，本校編制教師總人數63，按9分之1計，編列7人，每人220節，總節數7人*220節=1,540節，每節320元。
			102,400	補助調整授課特教教師鐘點費，4人*2節*40週(教育部補助款)。
			10,240	補助調整授課鐘點費之外聘教師勞、健保及勞退費用(教育部補助款)。
			70,400	英語學習情境中心教師代課鐘點費，本校編制教師總人數6人，按9分之1計，編列1人，每人20節11月，總節數1人*20節*11月=220節，每節320元。
446,042	638,190	超時工作報酬	557,489	較上年度預算數638,190元，減少80,701元。
446,042	638,190	加班費	557,489	
			534,734	不休假出勤加班費。
			7,400	英語學習情境中心營運管理加班費(含夏令營)。
			2,775	教師甄試人員工作加班費。
			11,100	開放場地管理人力加班費(收支對列)。
			1,480	國小家長教育成長暨志工培訓工作人員加班費。
9,304,822	9,523,000	獎金	8,789,627	較上年度預算數9,523,000元，減少733,373元。
3,905,090	3,829,000	考績獎金	3,394,000	
			3,159,000	依考績法規定核發之獎金。

# 臺北市地方教育發展基金－臺北市中山區濱江國民小學

## 基金用途－國民教育計畫明細表

中華民國109年度

單位：新臺幣元

前年度 決算數	上年度 預算數	科 目	本 年 度 預 算 數	說 明
5,399,732	5,694,000	年終獎金	235,000 5,395,627	依考績法規定核發之獎金。
			5,043,000	依規定於年節加發之獎金。
			352,627	依規定於年節加發之獎金。
6,670,217	6,782,400	退休及卹償金	5,957,088	較上年度預算數6,782,400元，減少825,312元。
6,573,549	6,782,400	職員退休及離職金	5,957,088	
			3,459,456	提撥退撫基金。
			235,872	提撥退撫基金。
			2,261,760	退休人員月退休金，8人*12月*23,560元=2,261,760元。
96,668		工員退休及離職金		
5,771,767	5,769,290	福利費	5,486,956	較上年度預算數5,769,290元，減少282,334元。
4,509,535	3,874,836	分擔員工保險費	3,641,196	
			3,405,348	分擔公保、勞保、健保費。
			235,848	分擔公保、勞保、健保費。
67,000	81,000	傷病醫藥費	136,000	
			80,000	健康檢查補助費，5人*16,000元。
			56,000	健康檢查補助費，16人*3,500元。
450,778	502,740	員工通勤交通費	435,960	
			83,160	教師兼行政上下班交通費，11人*12月*1段630元。
			138,600	教師上下班交通費，11人*10月*2段1,260元。
			170,100	教師上下班交通費，27人*10月*1段630元。
			37,800	特教教師上下班交通費，3人*10月*2段1,260元。
			6,300	特教教師上下班交通費，1人*10月*1段630元。
744,454	1,310,714	其他福利費	1,273,800	
			240,000	休假旅遊補助費。
			365,000	喪葬補助費，2人*5個月*36,500元。
			125,420	結婚補助費，2人*2個月*31,355元。
			543,380	子女教育補助費。

# 臺北市地方教育發展基金－臺北市中山區濱江國民小學

## 基金用途－國民教育計畫明細表

中華民國109年度

單位：新臺幣元

前年度 決算數	上年度 預算數	科 目	本 年 度 預 算 數	說 明
6,245,572	7,563,000	服務費用	7,182,000	
1,570,697	1,769,032	水電費	1,670,498	較上年度預算數1,769,032元，減少98,534元。
1,351,518	1,538,200	工作場所電費	1,451,319	
			1,440,919	班級電費。
			10,400	辦理邁向卓越英語夏令營專科教室水電費，情境中心教室16間*650元。
219,179	230,832	工作場所水費	219,179	
			198,347	班級水費。
			20,832	開放空間學校水費(按水費基本費20%計算)。
12,184	16,800	郵電費	7,200	較上年度預算數16,800元，減少9,600元。
10,831	9,000	郵費		
1,353	7,200	電話費	7,200	
			7,200	英語學習情境中心電話及傳真費，12月*600元。
	600	數據通信費		
53,725	80,710	旅運費	44,640	較上年度預算數80,710元，減少36,070元。
51,675	80,710	國內旅費	44,640	
			10,540	因公市外出差旅費。
			27,900	校外教學隨隊人員出差旅費，6人*3天*1,550元(畢業班3班)。
			6,200	英語學習情境中心因公市外出差旅費，2人*2天*1,550元。
2,050		其他旅運費		
120,260	225,140	印刷裝訂與廣告費	72,400	較上年度預算數225,140元，減少152,740元。
120,260	225,140	印刷及裝訂費	72,400	
			40,000	英語學習情境中心印製講義。
			7,600	性別平等教育導活動資料印製。
			800	國小家長教育成長暨志工培訓資料印製。
			24,000	辦理邁向卓越英語夏令營印製情境中心營隊手冊、護照等各項資料。
1,066,609	1,321,457	修理保養及保固費	1,346,357	較上年度預算數1,321,457元，增加24,900元。

# 臺北市地方教育發展基金－臺北市中山區濱江國民小學

## 基金用途－國民教育計畫明細表

中華民國109年度

單位：新臺幣元

前年度 決算數	上年度 預算數	科 目	本 年 度 預 算 數	說 明
623,770	452,000	一般房屋修護費	434,250	
			364,250	學校校舍及其他修繕，31班*11,750元(7-15年)(50%)。
			70,000	學校校舍及其他修繕(收支對列)。
45,897	417,457	機械及設備修護費	477,857	
			21,800	電腦設備維護費(電腦專案計畫)。
			60,000	英語學習情境中心設備修護費。
			7,157	太陽光電設備修護費(太陽光電設備維修、線材、零件、清潔維護等)。
			388,900	開放場地機械修護費(收支對列)。
396,942	452,000	雜項設備修護費	434,250	
			364,250	各項教學設備及用具保養費，31班*11,750元(7-15年)(50%)。
			70,000	各項教學設備及用具保養(收支對列)。
5,000		保險費		
5,000		其他保險費		
189,227	399,376	一般服務費	385,680	較上年度預算數399,376元，減少13,696元。
9,028	20,880	佣金、匯費、經理費及手續費	5,184	
			5,184	委託超商代收學雜費手續費，432人*2學期*6元。
79,200	72,000	外包費	72,000	
			72,000	游泳池委外費，10班*7,200元。
	202,496	計時與計件人員酬金	202,496	
			179,200	閩客語教學支援人員鐘點費，14人*1節*40週*320元。
			23,296	閩客語教學支援人員鐘點費之外聘人員勞、健保及勞退費用。
100,999	104,000	體育活動費	106,000	
			98,000	文康活動費，本校編列教職員49人，每人編列2,000元。
			8,000	文康活動費，本校編列特教教師4人，每人編列2,000元。
3,227,870	3,750,485	專業服務費	3,655,225	較上年度預算數3,750,485元，減少95,260元。

# 臺北市地方教育發展基金－臺北市中山區濱江國民小學

## 基金用途－國民教育計畫明細表

中華民國109年度

單位：新臺幣元

前年度 決算數	上年度 預算數	科 目	本 年 度 預 算 數	說 明
173,600	270,850	講課鐘點、稿費、出席審查 及查詢費	167,000	<p>14,400 資源班教材編輯費，2班*12月*600元。</p> <p>16,000 資源班外聘講授鐘點、諮商費，8節*2,000元。</p> <p>48,000 英語學習情境中心專家學者出席指導費，24人次*2,000元。</p> <p>10,000 性別平等教育導活動外聘講授鐘點費，5節*2,000元。</p> <p>30,000 小田園教育體驗學習外聘教授鐘點費，15節*2,000元。</p> <p>30,000 綠屋頂計畫外聘講授鐘點費，15節*2,000元。</p> <p>6,000 國小家長教育成長暨志工培訓外聘講授鐘點費，3節*2,000元。</p> <p>12,600 辦理邁向卓越英語夏令營中籍教師鐘點費，28節*450元。</p>
44,450	60,990	委託檢驗(定)試驗認證費	67,400	<p>9,600 飲水機水質檢驗費，8臺*1,200元。</p> <p>52,800 消防設備安全檢測、建物公共安全檢查簽證及申報，22班*2,400元(班級業務費)。</p> <p>5,000 英語學習情境中心濾心及檢測費用。</p>
	3,345	試務甄選費	2,825	2,825 教師甄選試務費用。
3,009,820	3,415,300	其他專業服務費	3,418,000	<p>20,000 學生輔導指導費。</p> <p>8,000 學童牙齒檢查費。</p> <p>7,200 學童午餐指導費(1、2年級)，8班*9月*100元。</p> <p>21,600 學童午餐指導費(3、4年級)，8班*9月*300元。</p> <p>21,600 學童午餐指導費(5、6年級)，6班*9月*400元。</p> <p>36,000 工作人員午餐指導費(29班)，8人*9月*500元。</p> <p>3,600 學童午餐指導費(資源班)，1班*9月*400</p>

# 臺北市地方教育發展基金－臺北市中山區濱江國民小學

## 基金用途－國民教育計畫明細表

中華民國109年度

單位：新臺幣元

前年度 決算數	上年度 預算數	科 目	本 年 度 預 算 數	說 明
			3,300,000	元。 英語學習情境中心外師費用，3人*1,100,000
3,721,404	2,284,000	材料及用品費	1,564,000	元。
2,597,504	488,310	使用材料費	336,400	較上年度預算數488,310元，減少151,910元
				。
2,597,504	488,310	設備零件	336,400	
			104,500	教學用平板電腦，11部*9,500元(電腦專案計畫)(新增)。
			32,000	特殊教具及教材(班級設備費移列)。
			49,700	領域教具及教材(班級設備費移列)。
			88,200	電腦設備維護及管理費，14班*6,300元(電腦專案計畫)。
			42,000	英語學習情境中心語文類、自然類、健康類、生活類、藝術類等教具。
			10,000	購置園藝與烹飪等小田園相關設備及用品
				。
			10,000	綠屋頂計畫用教具及教材。
1,123,900	1,795,690	用品消耗	1,227,600	較上年度預算數1,795,690元，減少568,090元
				。
56,450	67,600	辦公(事務)用品	52,600	
			14,400	資源班文具紙張，2班*7,200元(特教班業務費)。
			38,200	辦理邁向卓越英語夏令營各項相關教學材料及成果彙編製作用品。
153,035	150,000	報章雜誌	110,000	
			50,000	圖書及視聽資料(語文、社會、科學、藝能、教師教育輔導、其他有聲書、輔導、特殊教育等類)(班級設備費移列)。
			60,000	英語學習情境中心英語圖書及英文期刊報紙。
29,127		服裝		
44,440	15,000	醫療用品(非醫療院所使用)	16,000	
			16,000	健康中心藥品費，按30班以下15,000元，每超過1班增加1,000元(15,000元+1,000元*1班=16,000元)。



# 臺北市地方教育發展基金－臺北市中山區濱江國民小學

## 基金用途－國民教育計畫明細表

中華民國109年度

單位：新臺幣元

前年度 決算數	上年度 預算數	科 目	本 年 度 預 算 數	說 明
840,848	1,563,090	其他用品消耗	1,049,000	
			105,600	垃圾袋費用、消毒藥水、衛生清潔用品費、衛生紙及教室佈置費等，22班*4,800元(班級業務費)。
			304,040	教學材料費，22班*13,820元。
			30,000	兒童節慶活動費。
			48,600	敬師活動費，81人*600元。
			40,800	教學用教科書，24班*1,700元。
			34,000	弱勢學生用教科書，20人*1,700元。
			11,640	資源班教學材料費，2班*5,820元。
			54,500	電腦耗材(電腦專案計畫)。
			4,000	英語學習情境中心工作會議逾時誤餐費用，50人次*80元。
			22,000	英語學習情境中心電腦耗材。
			45,800	英語學習情境中心教材製作材料費等。
			70,700	運動會經費（每校基數62,000元+300元*29班）。
			108,000	學生辦理各項活動器材、教具，540人*2學期*100元。
			1,200	性別平等教育導活動會議逾時誤餐費用，15人次*80元。
			1,200	性別平等教育宣導活動場地佈置。
			35,000	小田園教育購置農事體驗實作園藝資材、花圃維護與布置及辦公事務用品費等。
			35,000	綠屋頂計畫用雜支。
			400	教師甄試工作人員會議逾時誤餐費用，5人次*80元。
			920	國小家長教育成長暨志工培訓場地布置。
			800	國小家長教育成長暨志工培訓工作人員會議逾時誤餐費用，10人次*80元。
			44,800	辦理邁向卓越英語夏令營師生、工作人員逾時誤餐費用，560人次*80元。
			50,000	辦理邁向卓越英語夏令營照片沖洗、電池等雜支。
130,200	8,000	租金、償債、利息及相關手續費	3,000	

# 臺北市地方教育發展基金－臺北市中山區濱江國民小學

## 基金用途－國民教育計畫明細表

中華民國109年度

單位：新臺幣元

前年度 決算數	上年度 預算數	科 目	本 年 度 預 算 數	說 明
125,000		機器租金		
125,000		機械及設備租金		
1,600		交通及運輸設備租金		
1,600		車租		
3,600	8,000	雜項設備租金	3,000	較上年度預算數8,000元，減少5,000元。
3,600	8,000	雜項設備租金	3,000	
			2,880	悠遊卡刷卡機月租費，1臺*12月*240元。
			120	配合預算編列至千元，增列進位數120元。
395,921	748,000	稅捐及規費(強制費)	760,000	
284,196	633,953	土地稅	648,133	較上年度預算數633,953元，增加14,180元。
284,196	633,953	一般土地地價稅	648,133	
			648,133	泳池地價稅。
68,868	71,190	房屋稅	69,010	較上年度預算數71,190元，減少2,180元。
68,868	71,190	一般房屋稅	69,010	
			69,010	泳池房屋稅(收支對列)。
42,857	42,857	消費與行為稅	42,857	較上年度預算數42,857元，無增減。
42,857	42,857	營業稅	42,857	
			42,857	泳池營業稅(收支對列)。
290,420	577,000	會費、捐助、補助、分攤、照護 、救濟與交流活動費	411,000	
15,652	10,000	捐助、補助與獎助	10,000	較上年度預算數10,000元，無增減。
15,652	10,000	獎助學員生給與	10,000	
			10,000	教育關懷獎每校推薦1名學生獎助金。
274,768	567,000	補貼、獎勵、慰問、照護與救濟	401,000	較上年度預算數567,000元，減少166,000元。
274,768	567,000	其他補貼、獎勵、慰問、照 護與救濟	401,000	
			38,000	本市市民第3胎就讀國小教育補助費，38人*1,000元。
			4,000	弱勢學生冷氣使用費補助費用，5人*1年*800元(新增)。
			200,000	清寒學生餐費補助，20人*200日*50元。
			158,720	補助學校午餐使用有機蔬菜計畫，496人*40週*1次*8元。
			280	配合預算編列至千元，增列進位數280元。

# 臺北市地方教育發展基金－臺北市中山區濱江國民小學

## 基金用途－國民教育計畫明細表

中華民國109年度

單位：新臺幣元

前年度 決算數	上年度 預算數	科 目	本 年 度 預 算 數	說 明
157,780	230,000	其他	227,000	
157,780	230,000	其他支出	227,000	較上年度預算數230,000元，減少3,000元。
157,780	230,000	其他	227,000	
			16,800	國小游泳檢測未通過學生暑期游泳訓練班報名，3班*5,600元。
			126,000	執行學生路隊安全導護費及導護志工保險費(20-39班以下按5人計算)。
			54,200	班級自治費，542人*2學期*50元。
			30,000	課後社團活動費。

# 臺北市地方教育發展基金－臺北市中山區濱江國民小學

## 基金用途－學前教育計畫明細表

中華民國109年度

單位：新臺幣元

前年度 決算數	上年度 預算數	科 目	本 年 度 預 算 數	說 明
13,880,318	15,414,000	合計	16,303,000	
13,502,682	15,147,000	用人費用	15,119,000	
9,993,725	10,931,795	正式員額薪資	10,844,175	較上年度預算數10,931,795元，減少87,620元。
9,180,409	10,095,795	職員薪金	9,800,175	
			9,756,975	幼兒園教師11人及教保員5人薪金(詳用人費用彙計表)(含教育部補助款教保員381,980元)。
			43,200	2歲專班教保員教保費，4人*12月*900元。
813,316	836,000	工員工資	1,044,000	
			1,044,000	幼兒園專任廚工3人薪金(詳用人費用彙計表)。
42,896	52,928	超時工作報酬	54,196	較上年度預算數52,928元，增加1,268元。
42,896	52,928	加班費	54,196	
			48,276	不休假出勤加班費。
			5,920	公立幼兒園招生說明會工作人員加班費。
1,563,270	2,085,103	獎金	2,033,792	較上年度預算數2,085,103元，減少51,311元。
558,005	696,000	考績獎金	667,000	
			667,000	依考績法規定核發之獎金。
1,005,265	1,389,103	年終獎金	1,366,792	
			1,366,792	依規定於年節加發之獎金。
742,026	888,204	退休及卹償金	970,128	較上年度預算數888,204元，增加81,924元。
623,266	864,144	職員退休及離職金	939,888	
			939,888	提撥退撫基金。
118,760	24,060	工員退休及離職金	30,240	
			30,240	提撥勞工退休準備金。
1,160,765	1,188,970	福利費	1,216,709	較上年度預算數1,188,970元，增加27,739元。
993,265	947,690	分擔員工保險費	983,709	
			983,709	分擔公保、勞保、健保費。
3,440	5,160	傷病醫藥費	8,600	
			2,580	幼兒園廚工健康檢查費，3人*860元。
			6,020	幼兒園教保人員健康檢查費，7人*860元。
133,740	204,120	員工通勤交通費	176,400	

# 臺北市地方教育發展基金－臺北市中山區濱江國民小學

## 基金用途－學前教育計畫明細表

中華民國109年度

單位：新臺幣元

前年度 決算數	上年度 預算數	科 目	本 年 度 預 算 數	說 明
			90,720	行政教師、教保員上下班交通費，6人*12月*2段1,260元。
			22,680	廚工上下班交通費，3人*12月*1段630元。
			63,000	教師上下班交通費，10人*10月*1段630元。
30,320	32,000	其他福利費	48,000	48,000 休假旅遊補助費。
100,518	110,000	服務費用	582,000	
		修理保養及保固費	470,000	470,000 新增項目
		機械及設備修護費	470,000	470,000 公立幼兒園招生作業系統維護費。
28,968	38,000	一般服務費	39,728	39,728 較上年度預算數38,000元，增加1,728元。
		佣金、匯費、經理費及手續費	1,728	
		計時與計件人員酬金	1,728	1,728 委託超商代收幼生學雜費手續費，144人*2學期*6元。
1,968		體育活動費	38,000	
27,000	38,000		22,000	22,000 文康活動費，本校編列教師11人，每人編列2,000元。
			16,000	16,000 文康活動費，本校編列契約進用教保員5人，廚工3人，合計8人，每人編列2,000元（上述人員係幼托整合前得編列文康活動費之人員）。
71,550	72,000	專業服務費	72,272	72,272 較上年度預算數72,000元，增加272元。
4,800		講課鐘點、稿費、出席審查及查詢費		
66,750	72,000	其他專業服務費	72,272	
			45,000	45,000 幼兒園學童午餐指導費，5班*2人*9月*500元。
			18,000	18,000 幼兒園2歲專班午餐指導費，2班*2人*9月*500元。
			9,000	9,000 工作人員(園主任及教保員)午餐指導費，2人*9月*500元。
			272	272 配合預算編列至千元，增列進位數272元。
221,318	22,000	材料及用品費	452,000	

# 臺北市地方教育發展基金－臺北市中山區濱江國民小學

## 基金用途－學前教育計畫明細表

中華民國109年度

單位：新臺幣元

前年度 決算數	上年度 預算數	科 目	本 年 度 預 算 數	說 明
210,367	22,000	使用材料費	120,520	較上年度預算數22,000元，增加98,520元。
210,367	22,000	設備零件	120,520	
			16,600	紫外線滅菌淨化裝置(移動式)2盞*8,300元。
			59,880	紫外線滅菌淨化裝置(固定式)6盞*9,980元。
			1,040	幼兒教具及教材(班級設備費移列)。
			43,000	公立幼兒園招生作業用品。
10,951		用品消耗	331,480	新增項目
		辦公(事務)用品	281,080	
			250,000	公立幼兒園招生作業用辦公用品等。
			31,080	公立幼兒園招生作業場地布置及茶水等雜支。
7,600		報章雜誌		
3,351		其他用品消耗	50,400	
			50,400	幼兒園垃圾袋費用、消毒藥水、衛生清潔用品費、衛生紙及教室佈置費等，7班*7,200元(班級業務費)。
	39,000	會費、捐助、補助、分攤、照護、救濟與交流活動費	54,000	
	39,000	補貼、獎勵、慰問、照護與救濟	54,000	較上年度預算數39,000元，增加15,000元。
	39,000	其他補貼、獎勵、慰問、照護與救濟	54,000	
			23,266	低收入家庭幼生月費補助，1人*2學期*11,633元(新增)。
			30,528	補助學校午餐使用有機蔬菜計畫，159人*40週*1次*4.8元。
			206	配合預算編列至千元，增列進位數206元。
55,800	96,000	其他	96,000	
55,800	96,000	其他支出	96,000	較上年度預算數96,000元，無增減。
55,800	96,000	其他	96,000	
			96,000	幼兒導護費(4班以上以4人計算)。

# 臺北市地方教育發展基金－臺北市中山區濱江國民小學

## 基金用途－一般行政管理計畫明細表

中華民國109年度

單位：新臺幣元

前年度 決算數	上年度 預算數	科 目	本 年 度 預 算 數	說 明
11,932,755	13,426,000	合計	12,266,000	
9,821,770	10,903,000	用人費用	9,141,000	
6,645,756	7,152,000	正式員額薪資	5,988,000	較上年度預算數7,152,000元，減少1,164,000元。
5,888,890	6,792,000	職員薪金	5,988,000	職員8人薪金(詳用人費用彙計表)。
756,866	360,000	工員工資	5,988,000	
235,736	336,395	超時工作報酬	280,932	較上年度預算數336,395元，減少55,463元。
235,736	336,395	加班費	280,932	
			266,132	不休假出勤加班費。
			14,800	趕辦業務加班費。
1,564,592	1,964,069	獎金	1,655,692	較上年度預算數1,964,069元，減少308,377元。
781,066	1,071,000	考績獎金	907,000	
			907,000	依考績法規定核發之獎金。
783,526	893,069	年終獎金	748,692	
			748,692	依規定於年節加發之獎金。
487,381	592,272	退休及卹償金	497,952	較上年度預算數592,272元，減少94,320元。
411,401	563,472	職員退休及離職金	497,952	
			497,952	提撥退撫基金。
75,980	28,800	工員退休及離職金		
888,305	858,264	福利費	718,424	較上年度預算數858,264元，減少139,840元。
634,371	608,424	分擔員工保險費	499,704	
			499,704	分擔公保、勞保、健保費。
103,986	105,840	員工通勤交通費	90,720	
			30,240	職員上下班交通費，4人*12月*1段630元。
			60,480	職員上下班交通費，4人*12月*2段1,260元。
				。
149,948	144,000	其他福利費	128,000	
			128,000	休假旅遊補助費。
1,871,557	2,273,000	服務費用	2,757,000	
100,000		水電費		
100,000		工作場所電費		

# 臺北市地方教育發展基金－臺北市中山區濱江國民小學

## 基金用途－一般行政管理計畫明細表

中華民國109年度

單位：新臺幣元

前年度 決算數	上年度 預算數	科 目	本 年 度 預 算 數	說 明
100,750	151,584	郵電費		較上年度預算數151,584元，減少151,584元。
100,750	151,584	電話費		
1,186,991	1,603,416	一般服務費	2,065,824	較上年度預算數1,603,416元，增加462,408元。
1,170,000	1,581,416	外包費	2,049,824	
			1,105,824	校警勞務外包費，2人*12月*46,076元。
			864,000	職工(工友)業務外包費，2人*12月*36,000元。
			80,000	消化超額職工(技工、工友)業務外包費，2人*40,000元。
16,991	22,000	體育活動費	16,000	
			16,000	文康活動費，本校編列職員8人，每人編列2,000元。
411,816	446,000	專業服務費	619,176	較上年度預算數446,000元，增加173,176元。
411,816	446,000	其他專業服務費	619,176	
			476,000	校園安全機械定點保全費用。
			143,176	校園安全機動巡邏、區域聯防等費用。
72,000	72,000	公共關係費	72,000	較上年度預算數72,000元，無增減。
72,000	72,000	公共關係費	72,000	
			72,000	校長特別費，12月*6,000元。
238,428	249,000	材料及用品費	367,000	
238,428	249,000	用品消耗	367,000	較上年度預算數249,000元，增加118,000元。
238,428	249,000	辦公(事務)用品	367,000	
			367,000	統籌業務費計算如下：普通班22班，附設幼兒園7班，1,290元*15班*12月=232,200元，810元*14班*12月=136,080元，以上合計368,280元，除依實際需求移列會費1,000元外，其餘如列數。
1,000	1,000	會費、捐助、補助、分攤、照護、救濟與交流活動費	1,000	
1,000	1,000	會費	1,000	較上年度預算數1,000元，無增減。
1,000	1,000	職業團體會費	1,000	



# 臺北市地方教育發展基金－臺北市中山區濱江國民小學

## 基金用途－一般行政管理計畫明細表

中華民國109年度

單位：新臺幣元

前年度 決算數	上年度 預算數	科 目	本 年 度 預 算 數	說 明
			1,000	護理師公會會費(統籌業務費)。

# 臺北市地方教育發展基金－臺北市中山區濱江國民小學

## 基金用途－建築及設備計畫明細表

中華民國109年度

單位：新臺幣元

前年度 決算數	上年度 預算數	科 目	本 年 度 預 算 數	說 明
5,410,630	2,533,000	合計	3,029,000	
5,410,630	2,533,000	購建固定資產、無形資產及非理財 目的之長期投資	3,029,000	
1,302,934	2,241,000	購建固定資產	2,993,000	
1,302,934	2,241,000	一般建築及設備計畫	2,993,000	
		校園電梯零件更新工程	1,756,000	
		購置機械及設備	1,756,000	
			1,607,100	一、施工費。
			117,318	二、委託技術服務費(總包價 法)。
			31,582	三、工程管理費(按施工費約 2%提列)。
		英語學習情境中心	82,000	
		購置雜項設備	82,000	
			82,000	新購一對一分離式冷氣2臺 *41,000元(7.1KW、含安裝費)
		校園前瞻基礎建設	315,000	
		購置機械及設備	315,000	
			315,000	新購無線基地臺21臺*15,000元( 電腦專案計畫)。
		班級設備	260,000	
		購置機械及設備	260,000	
			40,000	新購4K數位攝影機1臺。
			23,000	新購數位相機1臺(2,000畫素、 24mm廣角、4K錄影)。
			52,000	新購長焦投影機2組*26,000元 (5,000流明以上，含腳架、配 線及安裝)。
			73,000	新購全自動膠管裝訂機1臺。
			72,000	新購投影機3組*24,000元(3,200 流明以上，含腳架、配線及安 裝)。
		資訊設備	509,000	
		購置機械及設備	509,000	
			109,000	汰舊換新網路及資訊周邊設備 (電腦專案計畫)。
			400,000	汰舊換新個人電腦16臺*25,000

# 臺北市地方教育發展基金－臺北市中山區濱江國民小學

## 基金用途－建築及設備計畫明細表

中華民國109年度

單位：新臺幣元

前年度 決算數	上年度 預算數	科 目	本 年 度 預 算 數	說 明
				元(電腦專案計畫)。
		幼兒園設備	71,000	
		購置機械及設備	71,000	
			24,000	新購投影機1組(3,200流明以上，含腳架、配線及安裝)。
			21,000	新購數位相機1臺(2,000萬畫素以上、24mm廣角)。
			26,000	新購長焦投影機1組(5,000流明以上，含腳架、配線及安裝)。
				。
1,302,934	2,241,000	校園設備		
938,438	1,911,000	購置機械及設備		
265,900		購置交通及運輸設備		
98,596	330,000	購置雜項設備		
36,000	36,000	購置無形資產	36,000	
36,000	36,000	一般建築及設備計畫	36,000	
36,000	36,000	資訊設備	36,000	
36,000	36,000	購置電腦軟體	36,000	
			36,000	電腦教學軟體費(電腦專案計畫)。
4,071,696	256,000	遞延支出		
4,071,696	256,000	一般建築及設備計畫		
4,071,696	256,000	校園整修工程		
2,525,027		遞延修繕房屋建築支出		
1,546,669	256,000	其他遞延支出		

本 頁 空 白

# 預 算 參 考 表

# 臺北市地方教育發展基金－臺北市中山區濱江國民小學

## 預計平衡表

中華民國109年12月31日

單位：新臺幣千元

107年(前年) 12月31日 決算數	科 目	109年12月31日 預計數	108年12月31日 預計數	比較增減(-)
5,070,965	資產合計	5,065,153	5,071,043	-5,890
5,070,965	資產	5,065,153	5,071,043	-5,890
11,054	流動資產	5,242	11,132	-5,890
10,654	現金	4,842	10,732	-5,890
10,654	銀行存款	4,842	10,732	-5,890
400	預付款項	400	400	
400	預付費用	400	400	
2,560	投資、長期應收款項、貸墊款及準備金	2,560	2,560	
2,560	準備金	2,560	2,560	
1,449	退休及離職準備金	1,449	1,449	
1,111	其他準備金	1,111	1,111	
5,057,351	其他資產	5,057,351	5,057,351	
5,057,351	什項資產	5,057,351	5,057,351	
205	暫付及待結轉帳項	205	205	
5,057,146	代管資產	5,057,146	5,057,146	
5,070,965	負債及基金餘額合計	5,065,153	5,071,043	-5,890
5,063,464	負債	5,063,464	5,063,464	
3,660	流動負債	3,660	3,660	
3,645	應付款項	3,645	3,645	
3,620	應付代收款	3,620	3,620	
25	應付費用	25	25	
	應付工程款			
15	預收款項	15	15	
15	預收收入	15	15	
5,059,805	其他負債	5,059,805	5,059,805	
5,059,805	什項負債	5,059,805	5,059,805	
1,104	存入保證金	1,104	1,104	
1,449	應付退休及離職金	1,449	1,449	
5,057,146	應付代管資產	5,057,146	5,057,146	
105	暫收及待結轉帳項	105	105	
7,501	基金餘額	1,689	7,579	-5,890
7,501	基金餘額	1,689	7,579	-5,890
7,501	基金餘額	1,689	7,579	-5,890
7,501	累積餘額	1,689	7,579	-5,890

註：1.信託代理與保證資產(負債)前年度決算數461,992元，上年度預計數461,992元，本年度預計數461,992元。

2.或有資產(負債)0元。

3.本基金自93年度起，本固定項目分開原則，將屬長期固定帳項，包括固定資產549,204,351元、無形資產122,230元及長期債務0元等，另立帳類管理，未納入本表。

臺北市地方教育發展基金一

各項費用

中華民國

前年度 決算數	上年度 預算數	計畫別		合計	國民教育計畫
		用途別科目			
109,316,541	111,597,000	合計		106,376,000	74,778,000
90,475,993	94,864,000	用人費用		88,891,000	64,631,000
61,304,277	63,635,795	正式員額薪資		59,996,175	43,164,000
59,734,095	62,439,795	職員薪金		58,952,175	43,164,000
1,570,182	1,196,000	工員工資		1,044,000	
293,897	549,120	聘僱及兼職人員薪資		675,840	675,840
293,897	549,120	兼職人員酬金		675,840	675,840
724,674	1,027,513	超時工作報酬		892,617	557,489
724,674	1,027,513	加班費		892,617	557,489
12,432,684	13,572,172	獎金		12,479,111	8,789,627
5,244,161	5,596,000	考績獎金		4,968,000	3,394,000
7,188,523	7,976,172	年終獎金		7,511,111	5,395,627
7,899,624	8,262,876	退休及卹償金		7,425,168	5,957,088
7,608,216	8,210,016	職員退休及離職金		7,394,928	5,957,088
291,408	52,860	工員退休及離職金		30,240	
7,820,837	7,816,524	福利費		7,422,089	5,486,956
6,137,171	5,430,950	分擔員工保險費		5,124,609	3,641,196
70,440	86,160	傷病醫藥費		144,600	136,000
688,504	812,700	員工通勤交通費		703,080	435,960
924,722	1,486,714	其他福利費		1,449,800	1,273,800
8,217,647	9,946,000	服務費用		10,521,000	7,182,000
1,670,697	1,769,032	水電費		1,670,498	1,670,498
1,451,518	1,538,200	工作場所電費		1,451,319	1,451,319
219,179	230,832	工作場所水費		219,179	219,179
112,934	168,384	郵電費		7,200	7,200
10,831	9,000	郵費			
102,103	158,784	電話費		7,200	7,200
	600	數據通信費			
53,725	80,710	旅運費		44,640	44,640
51,675	80,710	國內旅費		44,640	44,640
2,050		其他旅運費			

# 臺北市中山區濱江國民小學

## 彙計表

109年度

單位：新臺幣元

學前教育計畫	一般行政管理計畫	建築及設備計畫			
16,303,000	12,266,000	3,029,000			
15,119,000	9,141,000				
10,844,175	5,988,000				
9,800,175	5,988,000				
1,044,000					
54,196	280,932				
54,196	280,932				
2,033,792	1,655,692				
667,000	907,000				
1,366,792	748,692				
970,128	497,952				
939,888	497,952				
30,240					
1,216,709	718,424				
983,709	499,704				
8,600					
176,400	90,720				
48,000	128,000				
582,000	2,757,000				



臺北市地方教育發展基金一

各項費用

中華民國

前年度 決算數	上年度 預算數	計畫別	合計	國民教育計畫
		用途別科目		
120,260	225,140	印刷裝訂與廣告費	72,400	72,400
120,260	225,140	印刷及裝訂費	72,400	72,400
1,066,609	1,321,457	修理保養及保固費	1,816,357	1,346,357
623,770	452,000	一般房屋修護費	434,250	434,250
45,897	417,457	機械及設備修護費	947,857	477,857
396,942	452,000	雜項設備修護費	434,250	434,250
5,000		保險費		
5,000		其他保險費		
1,405,186	2,040,792	一般服務費	2,491,232	385,680
9,028	20,880	佣金、匯費、經理費及手續費	6,912	5,184
1,249,200	1,653,416	外包費	2,121,824	72,000
1,968	202,496	計時與計件人員酬金	202,496	202,496
144,990	164,000	體育活動費	160,000	106,000
3,711,236	4,268,485	專業服務費	4,346,673	3,655,225
178,400	270,850	講課鐘點、稿費、出席審查及查詢費	167,000	167,000
44,450	60,990	委託檢驗(定)試驗認證費	67,400	67,400
	3,345	試務甄選費	2,825	2,825
3,488,386	3,933,300	其他專業服務費	4,109,448	3,418,000
72,000	72,000	公共關係費	72,000	
72,000	72,000	公共關係費	72,000	
4,181,150	2,555,000	材料及用品費	2,383,000	1,564,000
2,807,871	510,310	使用材料費	456,920	336,400
2,807,871	510,310	設備零件	456,920	336,400
1,373,279	2,044,690	用品消耗	1,926,080	1,227,600
294,878	316,600	辦公(事務)用品	700,680	52,600
160,635	150,000	報章雜誌	110,000	110,000
29,127		服裝		
44,440	15,000	醫療用品(非醫療院所使用)	16,000	16,000
844,199	1,563,090	其他用品消耗	1,099,400	1,049,000
130,200	8,000	租金、償債、利息及相關手續費	3,000	3,000
125,000		機器租金		

# 臺北市中山區濱江國民小學

## 彙計表

109年度

單位：新臺幣元

學前教育計畫	一般行政管理計畫	建築及設備計畫			
470,000					
470,000					
39,728	2,065,824				
1,728	2,049,824				
38,000	16,000				
72,272	619,176				
72,272	619,176				
	72,000				
	72,000				
452,000	367,000				
120,520					
120,520					
331,480	367,000				
281,080	367,000				
50,400					

臺北市地方教育發展基金一

各項費用

中華民國

前年度 決算數	上年度 預算數	計畫別		合計	國民教育計畫
		用途別科目			
125,000		機械及設備租金			
1,600		交通及運輸設備租金			
1,600		車租			
3,600	8,000	雜項設備租金	3,000	3,000	3,000
3,600	8,000	雜項設備租金	3,000	3,000	3,000
5,410,630	2,533,000	購建固定資產、無形資產及非理財目的 之長期投資	3,029,000		
1,302,934	2,241,000	購建固定資產	2,993,000		
938,438	1,911,000	購置機械及設備	2,911,000		
265,900		購置交通及運輸設備			
98,596	330,000	購置雜項設備	82,000		
36,000	36,000	購置無形資產	36,000		
36,000	36,000	購置電腦軟體	36,000		
4,071,696	256,000	遞延支出			
2,525,027		遞延修繕房屋建築支出			
1,546,669	256,000	其他遞延支出			
395,921	748,000	稅捐及規費(強制費)	760,000	760,000	760,000
284,196	633,953	土地稅	648,133	648,133	648,133
284,196	633,953	一般土地地價稅	648,133	648,133	648,133
68,868	71,190	房屋稅	69,010	69,010	69,010
68,868	71,190	一般房屋稅	69,010	69,010	69,010
42,857	42,857	消費與行為稅	42,857	42,857	42,857
42,857	42,857	營業稅	42,857	42,857	42,857
291,420	617,000	會費、捐助、補助、分攤、照護、救濟 與交流活動費	466,000	411,000	411,000
1,000	1,000	會費	1,000		
1,000	1,000	職業團體會費	1,000		
15,652	10,000	捐助、補助與獎助	10,000	10,000	10,000
15,652	10,000	獎助學員生給與	10,000	10,000	10,000
274,768	606,000	補貼、獎勵、慰問、照護與救濟	455,000	401,000	401,000
274,768	606,000	其他補貼、獎勵、慰問、照護與救 濟	455,000	401,000	401,000
213,580	326,000	其他	323,000	227,000	227,000
213,580	326,000	其他支出	323,000	227,000	227,000

# 臺北市中山區濱江國民小學

## 彙計表

109年度

單位：新臺幣元

學前教育計畫	一般行政管理計畫	建築及設備計畫			
		3,029,000			
		2,993,000			
		2,911,000			
		82,000			
		36,000			
		36,000			
54,000	1,000				
	1,000				
	1,000				
54,000					
54,000					
96,000					
96,000					

臺北市地方教育發展基金一

各項費用

中華民國

前年度 決算數	上年度 預算數	計畫別 用途別科目	合計	國民教育計畫
213,580	326,000	其他	323,000	227,000

# 臺北市中山區濱江國民小學

## 彙計表

109年度

單位：新臺幣元

學前教育計畫	一般行政管理計畫	建築及設備計畫			
96,000					

# 臺北市地方教育發展基金－臺北市中山區濱江國民小學

## 員工人數彙計表

中華民國109年度

單位：人

計 畫 及 項 目	上年度最高可 進用員額數	本年度 增減(-)數	本年度最高可 進用員額數	說 明
合計	81	-1	80	
國民教育計畫部分	52	1	53	
正式職員	52	1	53	
學前教育計畫部分	19		19	
正式職員	16		16	
正式工員	3		3	
一般行政管理計畫部分	10	-2	8	
正式職員	9	-1	8	
正式工員	1	-1		

註：1.本表不包含臨時工員人數。

2.本表臨時職員係指奉准有案之約聘僱人員。

3.外包費編列消化超額職工2人、工友外包2人、校警外包2人、游泳池外包費等，計212萬1,824元。

4.計時與計件人員酬金編列閩客語教學支援人員鐘點費等，計20萬2,496元。

本 頁 空 白



臺北市地方教育發展基金一

用人費用

中華民國

計畫及項目	合計	正式 員額 薪資	聘僱 人員 薪資	超時 工作 報酬	津貼	獎 金		
						年終獎金	考績獎金	其他
合計	88,891,000	59,996,175		892,617		7,511,111	4,968,000	
國民教育計畫	64,631,000	43,164,000		557,489		5,395,627	3,394,000	
職員薪金	43,164,000	43,164,000						
兼職人員 酬金	675,840							
加班費	557,489			557,489				
考績獎金	3,394,000						3,394,000	
年終獎金	5,395,627					5,395,627		
職員退休 及離職金	5,957,088							
分擔員工 保險費	3,641,196							
傷病醫藥 費	136,000							
員工通勤 交通費	435,960							
其他福利 費	1,273,800							
學前教育計畫	15,119,000	10,844,175		54,196		1,366,792	667,000	
職員薪金	9,800,175	9,800,175						
工員工資	1,044,000	1,044,000						
加班費	54,196			54,196				
考績獎金	667,000						667,000	
年終獎金	1,366,792					1,366,792		
職員退休 及離職金	939,888							
工員退休 及離職金	30,240							

# 臺北市中山區濱江國民小學

## 彙計表

109年度

單位：新臺幣元

退休及卹償金		資遣費	福 利 費					提繳費	兼任 人員 用人 費用
退休金	卹償金		分擔 保險費	傷病 醫藥費	提撥 福利金	員工通勤 交通費	其他		
7,425,168			5,124,609	144,600		703,080	1,449,800	675,840	
5,957,088			3,641,196	136,000		435,960	1,273,800	675,840	
5,957,088			3,641,196	136,000		435,960	1,273,800	675,840	
970,128			983,709	8,600		176,400	48,000		
939,888									
30,240									

臺北市地方教育發展基金一

用人費用

中華民國

計畫及項目	合計	正式 員額 薪資	聘僱 人員 薪資	超時 工作 報酬	津貼	獎 金		
						年終獎金	考績獎金	其他
分擔員工 保險費	983,709							
傷病醫藥 費	8,600							
員工通勤 交通費	176,400							
其他福利 費	48,000							
一般行政管 理計畫	9,141,000	5,988,000		280,932		748,692	907,000	
職員薪金	5,988,000	5,988,000						
加班費	280,932			280,932				
考績獎金	907,000						907,000	
年終獎金	748,692					748,692		
職員退休 及離職金	497,952							
分擔員工 保險費	499,704							
員工通勤 交通費	90,720							
其他福利 費	128,000							

註：1.本表不包含臨時工員薪津。

2.本表兼任人員用人費用，係學校教職員兼課或請假代課鐘點費。

3.外包費編列消化超額職工2人、工友外包2人、校警外包2人、游泳池外包費等，計212萬1,824元。

4.計時與計件人員酬金編列閩客語教學支援人員鐘點費等，計20萬2,496元。

# 臺北市中山區濱江國民小學

## 彙計表

109年度

單位：新臺幣元

退休及卹償金		資遣費	福 利 費					提繳費	兼任 人員 用人 費用
退休金	卹償金		分擔 保險費	傷病 醫藥費	提撥 福利金	員工通勤 交通費	其他		
			983,709						
				8,600					
497,952			499,704			176,400		48,000	
						90,720		128,000	
497,952			499,704						
						90,720			
								128,000	

# 臺北市地方教育發展基金－臺北市中山區濱江國民小學

## 單位（或計畫）成本分析表

中華民國109年度

單位：新臺幣千元

計 畫 別	單 位	單位成本(元)或 平均利(費)率	數 量	預 算 數	說 明
合計				106,376	
國民教育計畫				74,778	
學前教育計畫				16,303	
一般行政管理計畫				12,266	
建築及設備計畫				3,029	

# 臺北市地方教育發展基金－臺北市中山區濱江國民小學

## 5年來主要業務計畫分析表

中華民國109年度

單位：新臺幣千元

年度及項目	單位	數量	單位成本(元)或 平均利(費)率	金額	說明
(本)年度預算數					
國民教育計畫				74,778	
學前教育計畫				16,303	
(上)年度預算數					
國民教育計畫				80,224	
學前教育計畫				15,414	
(前)年度決算數					
國民教育計畫				78,093	
學前教育計畫				13,880	
(106)年度決算數					
國民教育計畫				70,937	
學前教育計畫				12,907	
(105)年度決算數					
國民教育計畫				77,683	
學前教育計畫				14,577	

# 臺北市地方教育發展基金－臺北市中山區濱江國民小學

## 資本資產明細表

中華民國109年度

單位：新臺幣千元

項 目	取得成本 (期初餘額)	以前年度 累計折舊/ 長期投資 評 價	本 年 度 變 動				主要增減 原因說明	本年度累計折 舊/長期投資 評價變動數	期末餘額
			增加		減少				
			金額	類型	金額	類型			
資產	815,468	252,495	3,029		61		16,615	549,327	
房屋及建築	740,257	191,968					13,307	534,983	
機械及設備	49,429	39,314	2,911	增置			2,436	10,591	
交通及運輸 設備	6,186	4,632					250	1,304	
雜項設備	19,449	16,582	82	增置			622	2,327	
電腦軟體	147		36	增置	61	無形資 產攤銷		122	