

# 臺北市中正區公所

## 第 9 至第 13 屆里鄰長性別分析報告

### 一、前言：

「里」受鄉鎮市區長之指揮監督，辦理里公務及交辦事項，而「鄰」係為村里之下的行政編組，各鄰置鄰長一人。里長由里民依法選舉產生，是最基層之民選公職人員；而鄰長則無需經過選舉，係由里長指派後，由鄉鎮市區公所聘任之義務職，主要為協助辦理里辦公處及該鄰為民服務等事項。

性別主流化的最終目標是讓各性別都可以平等享有社會資源及參與公共事務的機會，實現實質上的平等，而近年來女性參與基層服務漸有一定比例之提升，本報告以現有數據分析第9屆至第13屆本區里/鄰長性別的分布狀況。

### 二、中正區簡介：

#### (一) 地理位置

本區位於臺北市的西南方，東臨大安區，以新生南路一段、信義路二段、杭州南路二段、羅斯福路一至四段為界；西接萬華區，以中華路為界；南瀕新店溪和新北市永和區相望；北至市民大道與中山、大同區為鄰。全區面積 7.6071 平方公里，為臺北市總面積 2.70%，目前劃分有 31 里、582 鄰。

#### (二) 人口組成

臺北市中正區人口組成，依據 110 年 11 月之數據，現有人口數為 151,021 人，戶數 65,196 戶；其中男性有 71,857 人(佔比為 47.58%)、女性有 79,164 人(佔比為 52.42%)，總體看來，本區女性人口數多於男性。

#### (三) 區域產業特性

本區特殊的地理位置，文教亦甚為風行，轄內有臺灣最早培植教師的臺北市立大學（原日據時期第一師範）、臺大醫院（建於民國元年、民國 30 年併省立臺北醫院後改建），以及建國中學、北一女中、成功中學等全國著名的高級中學。

伴隨著文教風氣的盛行，區內擁有全國密度最高的博物館與文物館，

如南海路「南海學園」裏的歷史博物館（原日據時代之商品陳列館）、臺灣藝術教育館、臺灣科學教育館、教育資料館、學園所在地「植物園」則建於民國 16 年，園內繁多的林木樹種，與二二八和平紀念公園堪稱本區兩大「肺臟」。尤其二二八和平紀念公園建於民國前 12 年，佔地超過 2 萬 2,000 坪，園內除了列為重要古蹟的「急功好義坊」、「黃氏貞節牌坊」，尚有深具歷史意義的「二二八紀念碑」以及 86 年甫設立的二二八紀念館。

本區轄內有遠東、新光三越等百貨公司外，尚有衡陽路的銀樓、博愛路布市、重慶南路的「書店街」、愛國東路上的「婚紗街」、沅陵商店街、中華路「影音街」、博愛路與漢口街的「相機街」、南昌路二段的「家具街」、桃源街的「牛肉麵街」、臺大公館商圈，以及位於市民大道、新生北路口的「光華數位新天地」，各行業的公司行號林立，萬商雲集，加上館前路熱絡的集結，顯示了本區歷史演變的痕跡與見證，更為本區的發展呈現出豐富而多樣的風貌。

### 三、分析期間及範圍：

臺北市中正區轄內計有 31 里，現有鄰數 582 鄰，本分析呈現第 9 屆至第 13 屆里鄰長性別比例之變動狀況，其統計年度自民國 92 年(第 9 屆里長任期起年)至民國 110 年 11 月底，其鄰長任期以里長任期為準，分析本區近 5 屆里長選舉之里鄰長性別比例之變動狀況。

### 四、第 9 屆至第 13 屆里長性別資料統計與分析：

依下列表 2 所示，本區近 5 屆男性里長當選人之比例分別為 80.65%(25 人)、74.19%(23 人)、83.87%(26 人)、70.97%(22 人)、74.19%(23 人)；女性里長當選人之比例分別為 19.35%(6 人)、25.81%(8 人)、16.31%(5 人)、29.03%(9 人)、25.81%(8 人)；其中 100 年林興里長補選結果並未影響該屆里長當選人之性別比例，綜觀本區里長當選人仍以男性比例較高(如表 3 所示)。

本區近 5 屆男性里長當選比例雖高，但女性里長當選比例亦有緩步成長之趨勢(如表 4 所示)，其中第 12 屆甚至達近 3 成，為近 5 屆來最高，若以第 11 屆與第 12 屆相比，成長幅度達 12.72%，第 13 屆雖有微幅下降，但尚能維持總里長人數 1/4 強之比例。

另依表 1-1 及表 1-2 來看本區近 5 屆里/鄰長性別之交叉分析，女性擔任里長是否會遴聘較多女性鄰長來看，第 9 屆(92 年)僅有網溪里及文北里

有此現象；第 10 屆(95 年)同樣是網溪里及文北里，螢圃里為女性擔任里長，但男女鄰長比例相同；第 11 屆(99 年)則是永昌里、新營里及文北里，另富水里則是女性里長但男女鄰長比例相同；第 12 屆(103 年)則有富水里、林興里、永昌里及文北里，光復里由女性擔任里長但男女鄰長比例相同；第 13 屆(107 年)有富水里、林興里、龍福里及文北里，光復里及永昌里是女性擔任里長但男女鄰長比例相同；110 年有此現象之里別更多，有富水里、林興里、龍福里、光復里、永昌里及文北里，建國里則是女性里長但男女鄰長比例相同。可以看出里長之性別相對於鄰長之性別並無顯著關聯，因鄰長主要由里長遴選指派，里長多傾向指派與自身關係友好或配合度高並友善鄰里之人選，以目前既有的性別統計數據資料無法看出里長是否有特定性別取向。

表 1-1 臺北市中正區第 9 屆至第 11 屆鄰長性別比例與里長性別比較

屆別	9			10			11					
年度	92	92	92	95	95	95	99	99	99			
里別	男性比例	女性比例	差距	里長性別	男性比例	女性比例	差距	里長性別	男性比例	女性比例	差距	里長性別
水源里	60.00%	40.00%	20.00%	男	60.00%	40.00%	20.00%	男	50.00%	50.00%	0.00%	男
富水里	58.33%	41.67%	16.67%	女	58.33%	41.67%	16.67%	女	50.00%	50.00%	0.00%	女
文盛里	50.00%	50.00%	0.00%	男	50.00%	50.00%	0.00%	男	90.00%	10.00%	80.00%	男
林興里	44.44%	55.56%	-11.11%	男	42.11%	57.89%	-15.79%	男	45.00%	55.00%	-10.00%	男
河堤里	57.89%	42.11%	15.79%	男	52.63%	47.37%	5.26%	男	52.63%	47.37%	5.26%	男
頂東里	54.17%	45.83%	8.33%	男	58.33%	41.67%	16.67%	男	58.33%	41.67%	16.67%	男
網溪里	45.83%	54.17%	-8.33%	女	41.67%	58.33%	-16.67%	女	45.83%	54.17%	-8.33%	男
板溪里	64.29%	35.71%	28.57%	男	64.29%	35.71%	28.57%	男	57.14%	42.86%	14.29%	男
螢圃里	57.69%	42.31%	15.38%	女	50.00%	50.00%	0.00%	女	46.15%	53.85%	-7.69%	男
螢雲里	66.67%	33.33%	33.33%	女	61.11%	38.89%	22.22%	男	61.11%	38.89%	22.22%	男
永功里	75.00%	25.00%	50.00%	男	70.83%	29.17%	41.67%	男	66.67%	33.33%	33.33%	男
永昌里	66.67%	33.33%	33.33%	男	66.67%	33.33%	33.33%	女	47.62%	52.38%	-4.76%	女
龍興里	52.94%	47.06%	5.88%	男	58.82%	41.18%	17.65%	女	47.06%	52.94%	-5.88%	男
忠勤里	54.84%	45.16%	9.68%	男	54.84%	45.16%	9.68%	男	51.61%	48.39%	3.23%	男
慶安里	63.64%	36.36%	27.27%	男	63.64%	36.36%	27.27%	男	60.00%	40.00%	20.00%	男
愛國里	80.00%	20.00%	60.00%	男	80.00%	20.00%	60.00%	男	80.00%	20.00%	60.00%	男
南門里	43.75%	56.25%	-12.50%	男	46.67%	53.33%	-6.67%	男	46.15%	53.85%	-7.69%	男
龍光里	50.00%	50.00%	0.00%	男	50.00%	50.00%	0.00%	男	50.00%	50.00%	0.00%	男
南福里	79.31%	20.69%	58.62%	男	85.71%	14.29%	71.43%	男	79.31%	20.69%	58.62%	男
龍福里	66.67%	33.33%	33.33%	女	61.90%	38.10%	23.81%	女	61.90%	38.10%	23.81%	女
新營里	74.07%	25.93%	48.15%	男	65.38%	34.62%	30.77%	女	40.74%	59.26%	-18.52%	女
建國里	83.33%	16.67%	66.67%	男	83.33%	16.67%	66.67%	男	83.33%	16.67%	66.67%	男
光復里	92.86%	7.14%	85.71%	男	92.86%	7.14%	85.71%	男	92.86%	7.14%	85.71%	男
黎明里	92.31%	7.69%	84.62%	男	92.31%	7.69%	84.62%	男	92.31%	7.69%	84.62%	男
梅花里	53.33%	46.67%	6.67%	男	53.33%	46.67%	6.67%	男	53.33%	46.67%	6.67%	男
幸福里	68.42%	31.58%	36.84%	男	68.42%	31.58%	36.84%	男	76.47%	23.53%	52.94%	男
幸市里	62.50%	37.50%	25.00%	男	52.94%	47.06%	5.88%	男	56.25%	43.75%	12.50%	男
東門里	93.75%	6.25%	87.50%	男	87.50%	12.50%	75.00%	男	75.00%	25.00%	50.00%	男
文北里	40.74%	59.26%	-18.52%	女	29.63%	70.37%	-40.74%	女	20.00%	80.00%	-60.00%	女
文祥里	73.91%	26.09%	47.83%	男	65.22%	34.78%	30.43%	男	60.87%	39.13%	21.74%	男
三愛里	50.00%	50.00%	0.00%	男	44.44%	55.56%	-11.11%	男	56.67%	43.33%	13.33%	男

表 1-2 臺北市中正區第 12 屆至第 13 屆(迄 110 年)鄰長性別比例與里長性別比較

屆別	12			12	13			13	13			13
年度	103			103	107			107	110			110
里別	男性比例	女性比例	差距	里長性別	男性比例	女性比例	差距	里長性別	男性比例	女性比例	差距	里長性別
水源里	50.00%	50.00%	0.00%	男	40.00%	60.00%	-20.00%	男	30.00%	70.00%	-40.00%	男
富水里	30.00%	70.00%	-40.00%	女	20.00%	80.00%	-60.00%	女	30.00%	70.00%	-40.00%	女
文盛里	70.00%	30.00%	40.00%	男	50.00%	50.00%	0.00%	男	40.00%	60.00%	-20.00%	男
林興里	35.71%	64.29%	-28.57%	女	41.18%	58.82%	-17.65%	女	42.11%	57.89%	-15.79%	女
河堤里	52.63%	47.37%	5.26%	男	52.63%	47.37%	5.26%	男	52.63%	47.37%	5.26%	男
頂東里	56.52%	43.48%	13.04%	男	58.33%	41.67%	16.67%	男	54.17%	45.83%	8.33%	男
網溪里	70.83%	29.17%	41.67%	男	52.38%	47.62%	4.76%	男	63.64%	36.36%	27.27%	男
板溪里	64.29%	35.71%	28.57%	男	78.57%	21.43%	57.14%	男	78.57%	21.43%	57.14%	男
螢圃里	42.31%	57.69%	-15.38%	男	38.46%	61.54%	-23.08%	男	40.00%	60.00%	-20.00%	男
螢雪里	55.56%	44.44%	11.11%	男	52.94%	47.06%	5.88%	男	38.89%	61.11%	-22.22%	男
永功里	69.57%	30.43%	39.13%	男	69.57%	30.43%	39.13%	男	66.67%	33.33%	33.33%	男
永昌里	42.86%	57.14%	-14.29%	女	50.00%	50.00%	0.00%	女	47.37%	52.63%	-5.26%	女
龍興里	31.25%	68.75%	-37.50%	男	29.41%	70.59%	-41.18%	男	29.41%	70.59%	-41.18%	男
忠勤里	45.16%	54.84%	-9.68%	男	38.71%	61.29%	-22.58%	男	38.71%	61.29%	-22.58%	男
慶安里	60.00%	40.00%	20.00%	男	63.64%	36.36%	27.27%	男	54.55%	45.45%	9.09%	男
愛國里	60.00%	40.00%	20.00%	男	20.00%	80.00%	-60.00%	男	18.18%	81.82%	-63.64%	男
南門里	42.86%	57.14%	-14.29%	男	46.67%	53.33%	-6.67%	男	40.00%	60.00%	-20.00%	男
龍光里	53.85%	46.15%	7.69%	男	46.15%	53.85%	-7.69%	男	46.15%	53.85%	-7.69%	男
南福里	75.86%	24.14%	51.72%	女	62.07%	37.93%	24.14%	男	58.62%	41.38%	17.24%	男
龍福里	52.38%	47.62%	4.76%	女	47.62%	52.38%	-4.76%	女	42.86%	57.14%	-14.29%	女
新營里	12.50%	87.50%	-75.00%	男	40.00%	60.00%	-20.00%	男	44.00%	56.00%	-12.00%	男
建國里	66.67%	33.33%	33.33%	女	66.67%	33.33%	33.33%	女	50.00%	50.00%	0.00%	女
光復里	50.00%	50.00%	0.00%	女	50.00%	50.00%	0.00%	女	46.15%	53.85%	-7.69%	女
黎明里	84.62%	15.38%	69.23%	男	84.62%	15.38%	69.23%	男	75.00%	25.00%	50.00%	男
梅花里	53.33%	46.67%	6.67%	男	46.67%	53.33%	-6.67%	男	46.67%	53.33%	-6.67%	男
幸福里	76.47%	23.53%	52.94%	男	66.67%	33.33%	33.33%	男	66.67%	33.33%	33.33%	男
幸市里	68.75%	31.25%	37.50%	男	68.75%	31.25%	37.50%	男	68.75%	31.25%	37.50%	男
東門里	81.25%	18.75%	62.50%	男	75.00%	25.00%	50.00%	男	73.33%	26.67%	46.67%	男
文北里	7.41%	92.59%	-85.19%	女	14.81%	85.19%	-70.37%	女	11.11%	88.89%	-77.78%	女
文祥里	60.87%	39.13%	21.74%	女	65.22%	34.78%	30.43%	女	60.87%	39.13%	21.74%	女
三愛里	44.83%	55.17%	-10.34%	男	46.67%	53.33%	-6.67%	男	46.67%	53.33%	-6.67%	男

表 2、臺北市中正區里長當選人人數及性別統計表：

里長屆期	年度(民國)	里長男女人數及比例					
		合計 (人)	男性 (人)	男性所占比例(%) =男性/合計	女性 (人)	女性所占比例(%) =女性/合計	男女里長 比例差異
第9屆	92	31	25	80.65%	6	19.35%	61.29%
	93						
	94						
第10屆	95	31	23	74.19%	8	25.81%	48.39%
	96						
	97						
	98						
第11屆	99	31	26	83.87%	5	16.13%	67.74%
林興里 第11屆 里長補選	100	31	26	83.87%	5	16.13%	67.74%
	101						
	102						
第12屆	103	31	22	70.97%	9	29.03%	41.94%
	104						
	105						
	106						
第13屆	107	31	23	74.19%	8	25.81%	48.39%

表 3、臺北市中正區里長當選人性別人數變化表：

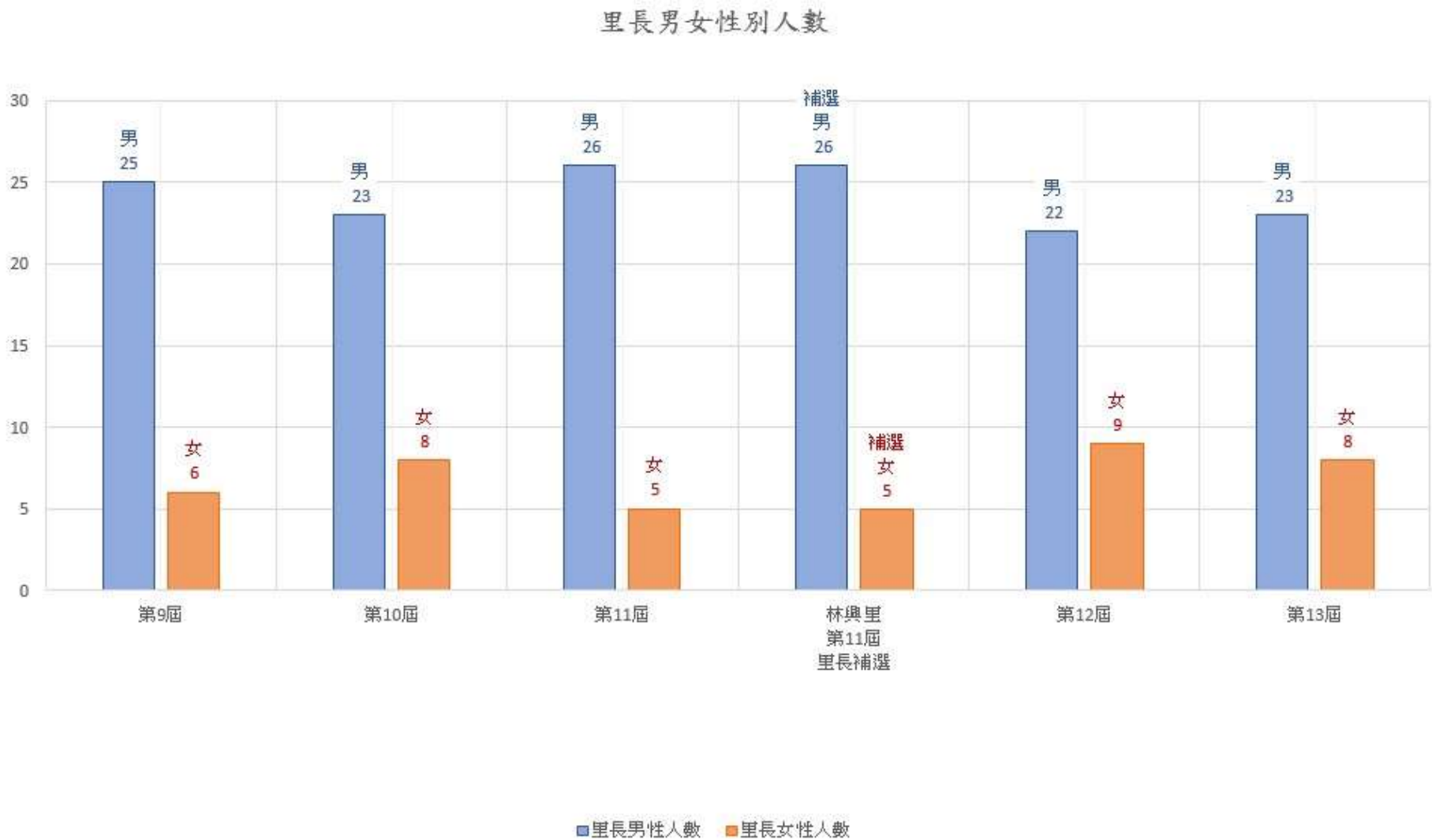
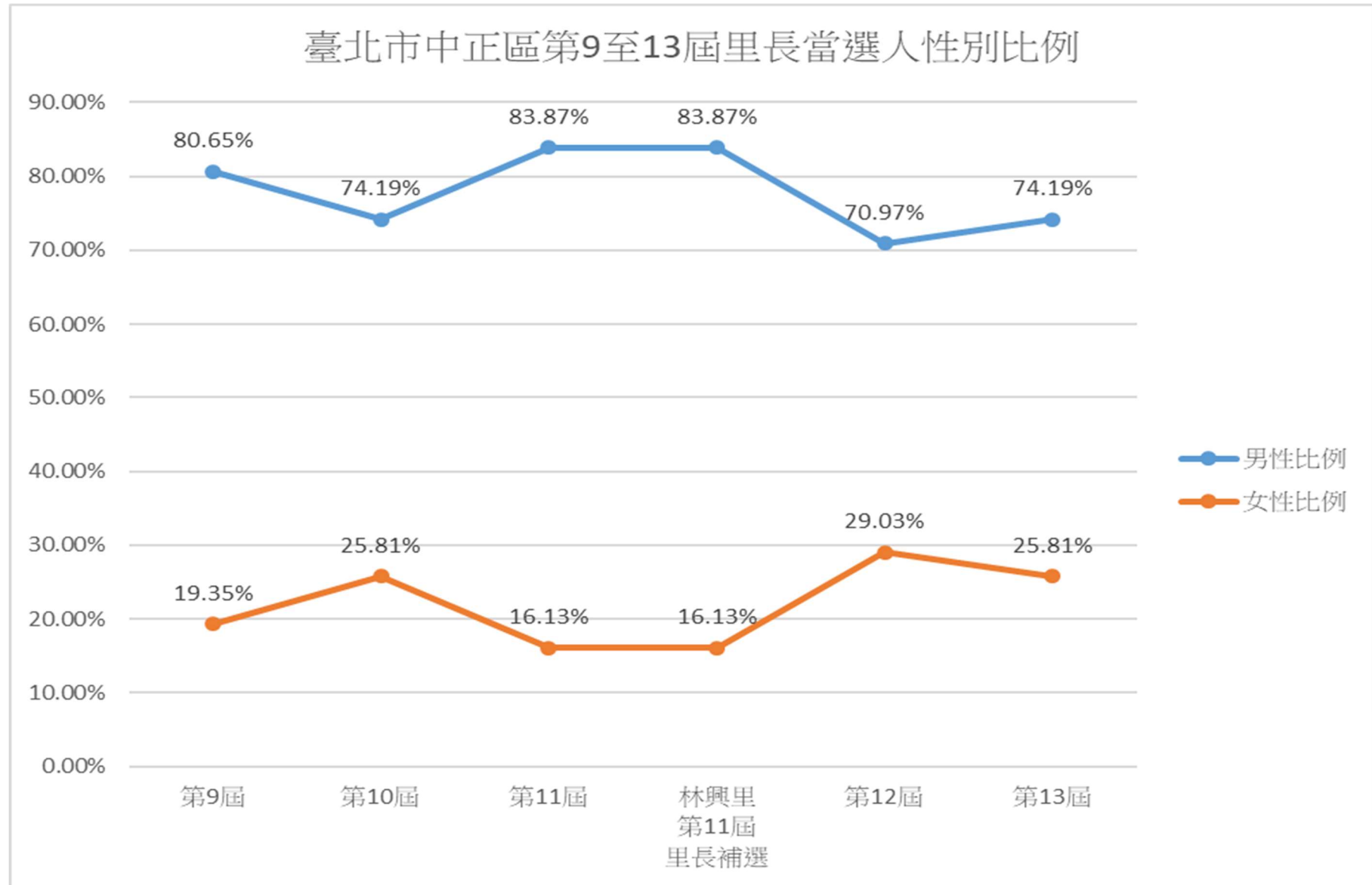


表 4、臺北市中正區里長當選人性別比例比較表



## 五、第9屆至第13屆鄰長性別資料統計與分析：

本區鄰長目前計有 582 人，由下表 4 可看出，本區鄰長男女人數性別趨勢變化，男性鄰長人數一直以來都高於女性鄰長人數，最大差距落在第 9 屆(92 年)里長選舉後，但女性鄰長人數每年都有緩步上升的趨勢，尤其在第 11 屆補選年後，女性擔任鄰長人數為近 5 屆以來增加最多；而自第 12 屆(109 年)里長選舉後，女性擔任鄰長人數首次超越男性擔任鄰長人數。

鄰長是由里長指派擔任且為無給職，下列表格(表 4-表 6)資訊顯示女性鄰長人數比例逐年增加，雖無法得知是否因為女性意識抬頭或是民眾性別意識觀念改變，但可以確定的是，有越來越多的女性願意走出家庭為里民服務。

表 5：臺北市中正區鄰長人數及性別統計表

(110 年之資料統計至 11 月)

里長屆期	年度(民國)	鄰長男女人數及比例						
		合計(人)	男性(人)	女性(人)	當年度未鄰聘鄰數(人)	男性鄰長比例	女性鄰長比例	男女鄰長比例差異
第9屆	92	584	364	216	4	62.33%	36.99%	25.34%
	93	584	353	227	4	60.45%	38.87%	21.58%
	94	584	349	232	3	59.76%	39.73%	20.03%
第10屆	95	584	347	229	8	59.42%	39.21%	20.21%
	96	584	343	236	5	58.73%	40.41%	18.32%
	97	584	339	241	4	58.05%	41.27%	16.78%
第11屆	98	584	339	241	4	58.05%	41.27%	16.78%
	99	584	331	243	10	56.68%	41.61%	15.07%
	林興里 第11屆 里長補選	100	584	321	253	10	54.97%	43.32%
第12屆	101	584	317	253	14	54.28%	43.32%	10.96%
	102	584	308	261	15	52.74%	44.69%	8.05%
	103	584	268	253	63	45.89%	43.32%	2.57%
	104	580	289	271	20	49.83%	46.72%	3.10%
	105	580	283	275	22	48.79%	47.41%	1.38%
	106	580	282	273	25	48.62%	47.07%	1.55%
第13屆	107	583	282	277	24	48.37%	47.51%	0.86%
	108	583	281	280	22	48.20%	48.03%	0.17%
	109	582	275	284	23	47.25%	48.80%	-1.55%
	110	582	272	290	20	46.74%	49.83%	-3.09%

資料來源：本區歷年區政統計。

備註：本區合計共31個里別，里內現有鄰數合計共582個。



表 6、臺北市中正區鄰長性別人數變化表：

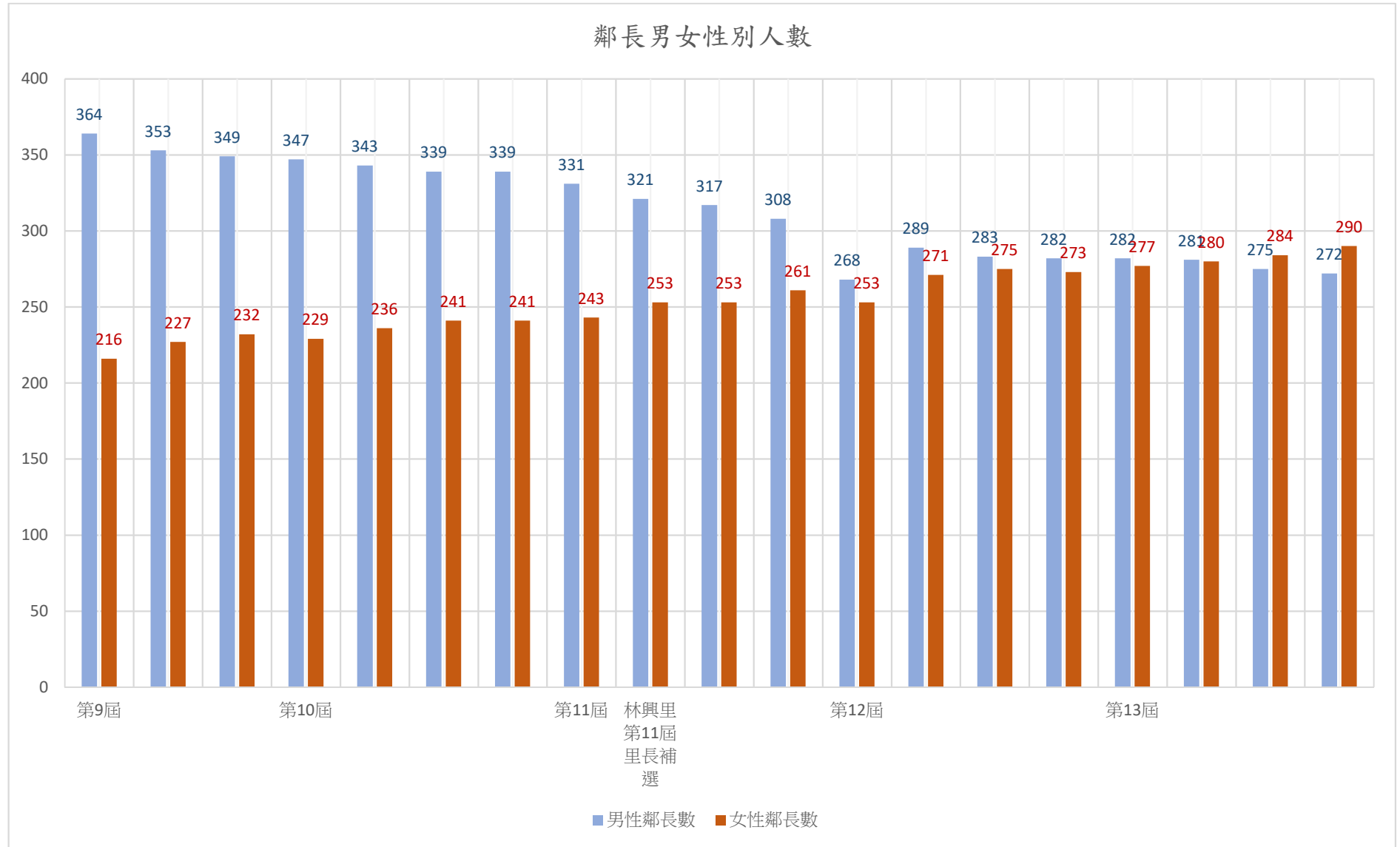
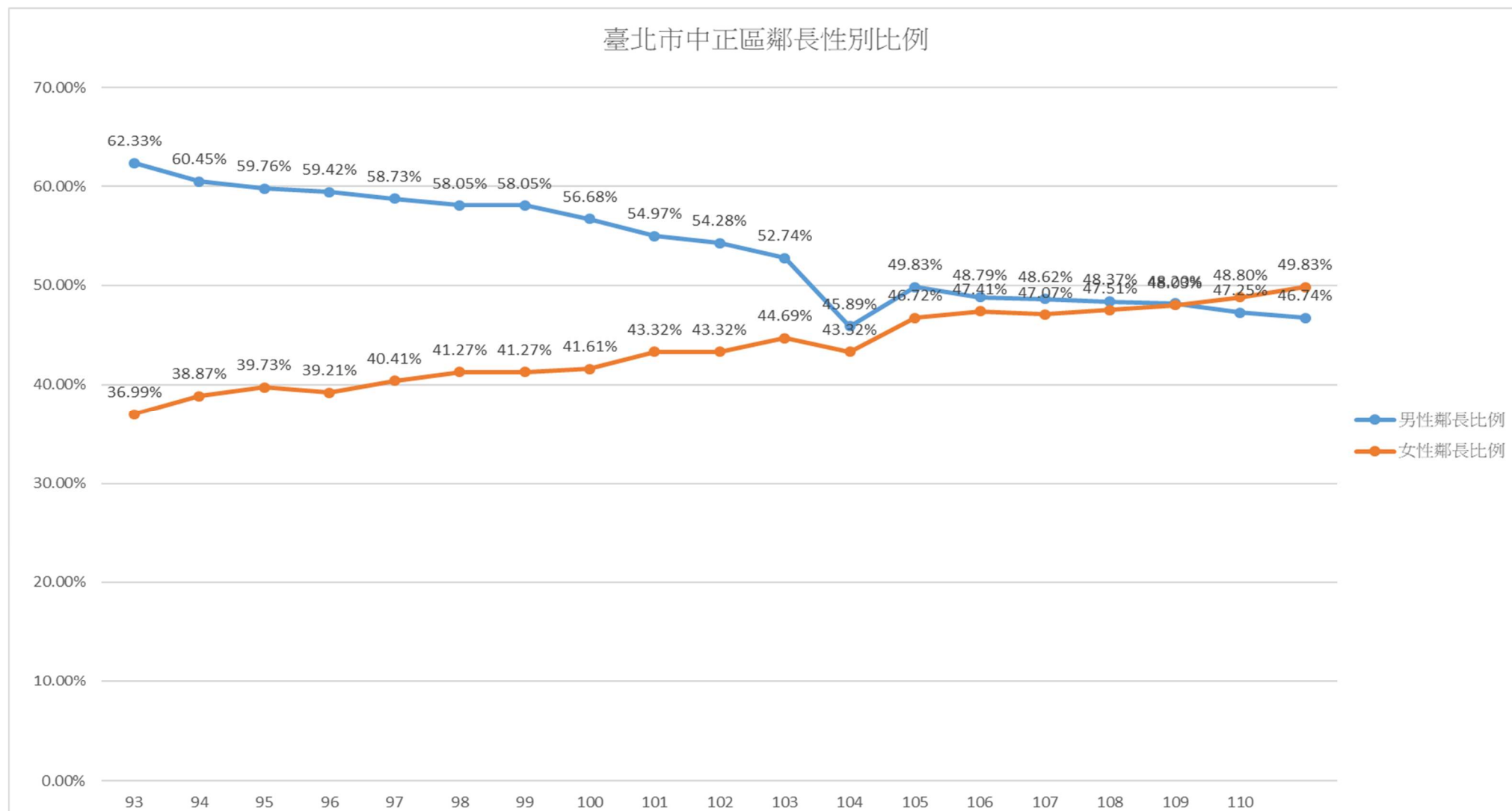


表 7、臺北市中正區鄰長性別比例變化表：



備註：110 年之資料統計至 11 月

## 六、區域背景特性對里/鄰長性別比例的影響之分析：

本區文教風行，轄區內擁有高密度之博物館及文物館，且有多種歷史悠久的主題商業街區，各自分布在不同的里；故本分析挑選4個本區歷史古蹟最多的里，以及4個無文化資產特色的里，比較這8個里的里/鄰長之性別比例變化並進行分析。

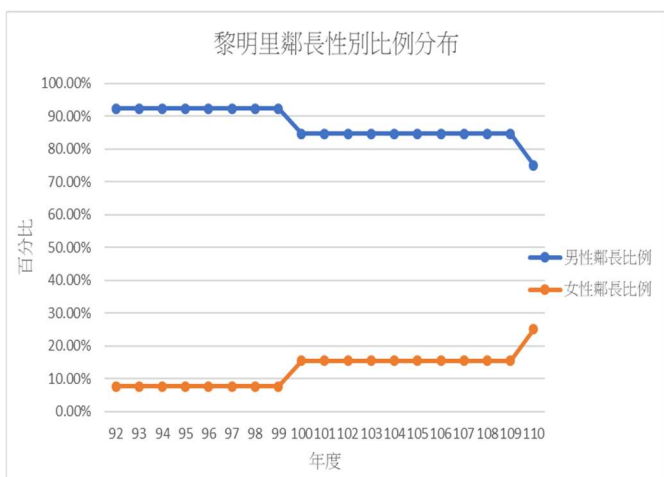
### (一) 里內文化資產密度高的里別：

本區有4個里：黎明里、光復里、建國里及東門里，均有本區密度最高的古蹟及文物館聚集，依臺北市鄰里服務網資訊，黎明里轄內有台北車站周邊這個大商業區，但也有12個古蹟及歷史建築，還有重慶南路書店街，文教風氣盛行；光復里轄內也包含有8個重要文化資產及特色商圈；建國里也屬商業區，但轄內則有8個古蹟及多間公家機關與學校；東門里則是人文氣息濃厚的文教勝地，轄內有8項重要文化資產，並有軍、公、教政府機關及藝文場所。

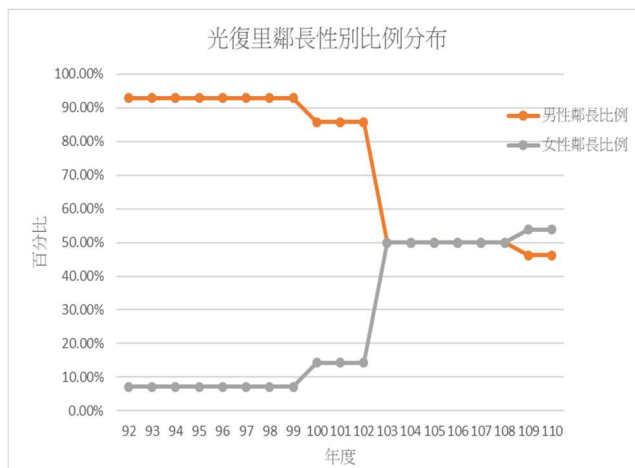
這4個里自第9屆至第13屆的里長當選人均以男性為多數，僅光復里及建國里在第12屆及第13屆才出現女性里長當選人；而這4個里的鄰長性別比例分布分別如下頁圖示，可以看出這4個里也以男性擔任鄰長人數居多，僅光復里及建國里近幾年有較多女性擔任鄰長，這可能與這兩個里近2屆(第12屆/103年及第13屆/107年)里長當選人均為女性有關(參考表7:里長當選人性別資料)；另黎明里女性擔任鄰長人數比例則是有緩增趨勢。

(詳細鄰長性別人數及比例參閱第13頁之附表1)

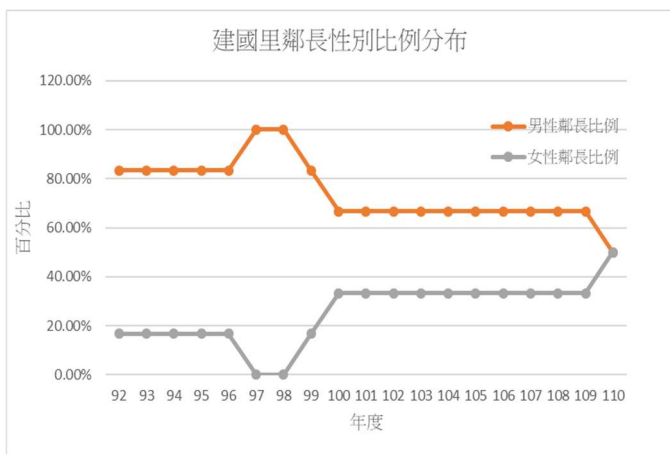
黎明里



光復里



建國里



東門里

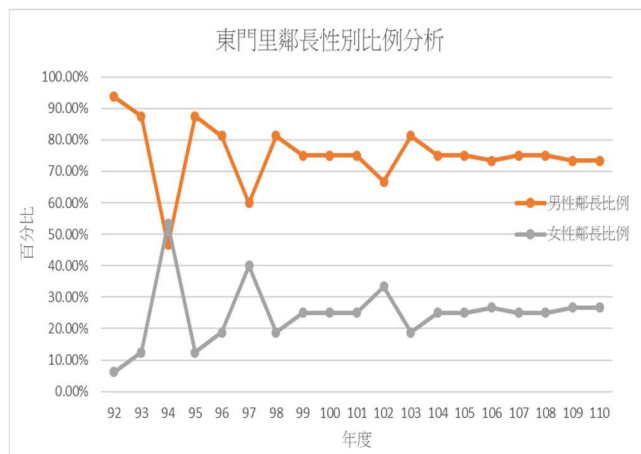


表 7：里長當選人性別資料(以區域特性分別)

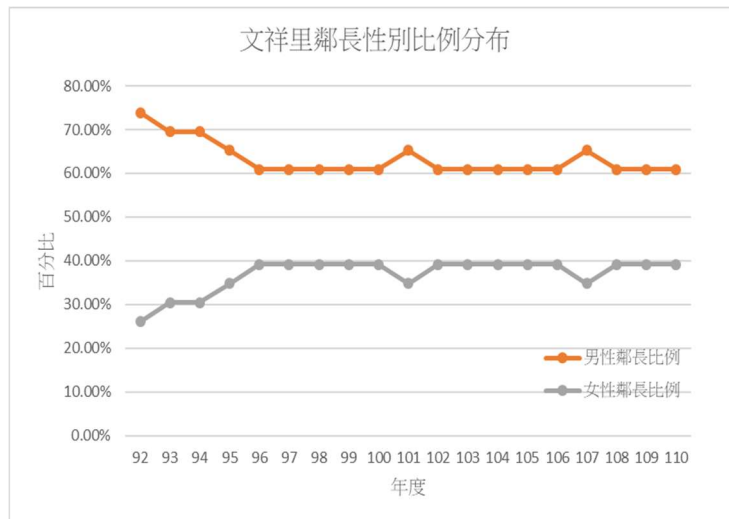
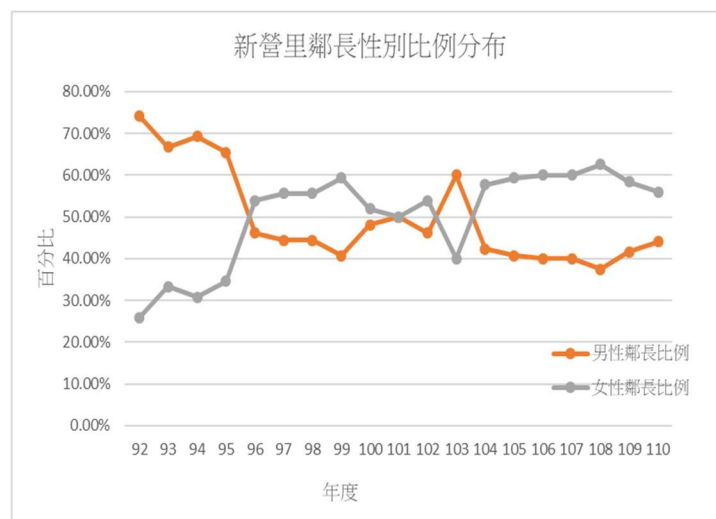
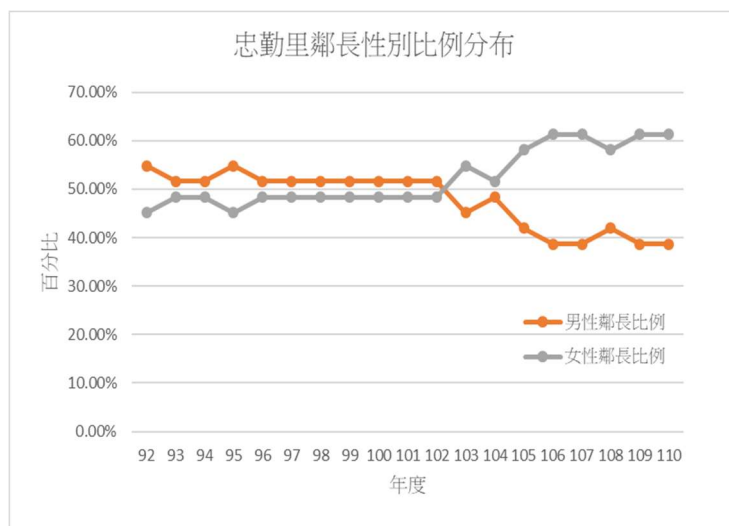
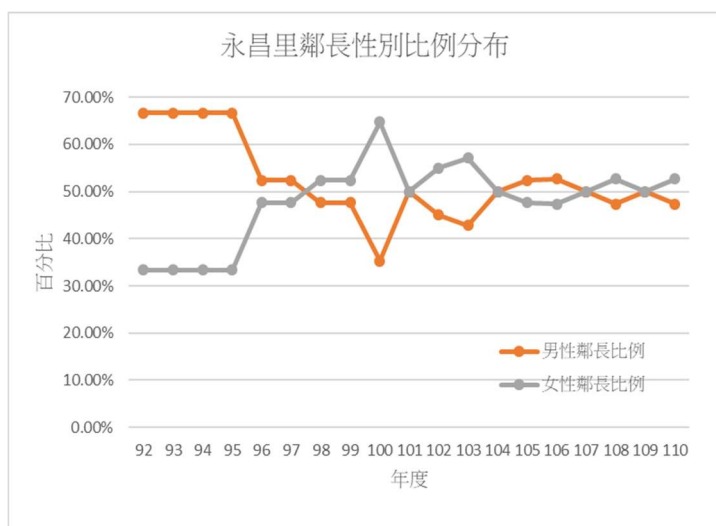
		里內文化資產密度高之里				里內無文化資產之里			
里長屆期	年度 (民國)	黎明里里 長性別	光復里里 長性別	建國里里 長性別	東門里里 長性別	永昌里里 長性別	忠勤里里 長性別	新營里里 長性別	文祥里里 長性別
第9屆	92	男	男	男	男	男	男	男	男
第10屆	95	男	男	男	男	女	男	女	男
第11屆	99	男	男	男	男	女	男	女	男
第12屆	103	男	女	女	男	女	男	男	女
第13屆	107	男	女	女	男	女	男	男	女

## (二) 里內無文化資產的里別

本區另外 4 個無文化資產的里：永昌里、忠勤里、新營里、文祥里，永昌里轄內多老社區，民風純樸；忠勤里則是早期國宅林立，里內最有名的景點為南機場夜市；新營里則以愛國東路婚紗街小有名氣；文祥里也屬住宅區為主，里內東門市場最出名。

這 4 個里自第 9 屆至第 13 屆的里長當選人雖也以男性為多數，但其中永昌里自第 10 屆起，都由女性擔任里長；忠勤里方荷生里長已連任 5 屆；新營里及文祥里則男、女里長均有選出過；這 4 個里的鄰長性別比例分布如下圖：永昌里自第 10 屆(95 年)起雖由女性擔任里長，但男、女性鄰長比例各有消長，近 4 年來女性鄰長比例則至少有 5 成；忠勤里連續 5 屆都是同一男性里長，但自 103 年起女性擔任鄰長比例超越男性鄰長；新營里近 2 屆均為男性里長，但自 104 年起女性擔任鄰長比例超越男性鄰長；而文祥里則是無論里長的性別為何，女性鄰長比例始終無法超過 4 成。

(詳細鄰長性別人數及比例參閱第 14 頁之附表 2)



### (三) 結論

依據本區里/鄰長性別之交叉分析，里長之性別相對於鄰長之性別並無顯著關聯，因鄰長主要由里長遴選指派，里長多傾向派任與自身關係友好或配合度高並友善鄰里之人選，以目前既有的性別統計數據資料無法看出此方面是否有特定性別取向。

綜合以上的資料可推論，本區民眾對里/鄰長之性別偏好，與本區之區域特性並無明顯相關，但是近5屆的女性里/鄰長確實有增加之趨勢，這可能與近年來民眾社會參與及教育程度提升、性別平等觀念普及、以及女性在經濟社會的地位越來越獨立有關，這些原因可能也提高了女性走出家庭為鄰里服務的意願。

近年來本區傳統文教風氣逐漸轉型為文化創新為主流，歷史商業街區也漸式微，商業活動多轉向新興與年輕化的街區，另年輕選民增加，在選舉時更傾向以候選人的能力而非特定性別或政黨來投票；在這樣的變化之下，或許第14屆的里長選舉，我們可以預見女性里長的參選人數甚至當選人數大幅提升，且女性鄰長的人數也持續增加，為本區達到性別平等的目標邁進一大步。

附表 1：黎明里、光復里、建國里、東門里：鄰長性別人數及比例表

里長屆期	年度 (民國)	黎明里		比例			光復里		比例			建國里		比例			東門里		比例		
		男	女	男	女	差距	男	女	男	女	差距	男	女	男	女	差距	男	女	男	女	差距
第9屆	92	12	1	92.31%	7.69%	84.62%	13	1	92.86%	7.14%	85.71%	5	1	83.33%	16.67%	66.67%	15	1	93.75%	6.25%	87.50%
	93	12	1	92.31%	7.69%	84.62%	13	1	92.86%	7.14%	85.71%	5	1	83.33%	16.67%	66.67%	14	2	87.50%	12.50%	75.00%
	94	12	1	92.31%	7.69%	84.62%	13	1	92.86%	7.14%	85.71%	5	1	83.33%	16.67%	66.67%	7	8	46.67%	53.33%	-6.67%
第10屆	95	12	1	92.31%	7.69%	84.62%	13	1	92.86%	7.14%	85.71%	5	1	83.33%	16.67%	66.67%	14	2	87.50%	12.50%	75.00%
	96	12	1	92.31%	7.69%	84.62%	13	1	92.86%	7.14%	85.71%	5	1	83.33%	16.67%	66.67%	13	3	81.25%	18.75%	62.50%
	97	12	1	92.31%	7.69%	84.62%	13	1	92.86%	7.14%	85.71%	6	0	100%	0%	100%	9	6	60.00%	40.00%	20.00%
	98	12	1	92.31%	7.69%	84.62%	13	1	92.86%	7.14%	85.71%	6	0	100%	0%	100%	13	3	81.25%	18.75%	62.50%
第11屆	99	12	1	92.31%	7.69%	84.62%	13	1	92.86%	7.14%	85.71%	5	1	83.33%	16.67%	66.67%	12	4	75.00%	25.00%	50.00%
里長補選	100																				
		11	2	84.62%	15.38%	69.23%	12	2	85.71%	14.29%	71.43%	4	2	66.67%	33.33%	33.33%	12	4	75.00%	25.00%	50.00%
	101	11	2	84.62%	15.38%	69.23%	12	2	85.71%	14.29%	71.43%	4	2	66.67%	33.33%	33.33%	12	4	75.00%	25.00%	50.00%
	102	11	2	84.62%	15.38%	69.23%	12	2	85.71%	14.29%	71.43%	4	2	66.67%	33.33%	33.33%	10	5	66.67%	33.33%	33.33%
第12屆	103	11	2	84.62%	15.38%	69.23%	7	7	50.00%	50.00%	0.00%	4	2	66.67%	33.33%	33.33%	13	3	81.25%	18.75%	62.50%
	104	11	2	84.62%	15.38%	69.23%	7	7	50.00%	50.00%	0.00%	4	2	66.67%	33.33%	33.33%	12	4	75.00%	25.00%	50.00%
	105	11	2	84.62%	15.38%	69.23%	7	7	50.00%	50.00%	0.00%	4	2	66.67%	33.33%	33.33%	12	4	75.00%	25.00%	50.00%
	106	11	2	84.62%	15.38%	69.23%	7	7	50.00%	50.00%	0.00%	4	2	66.67%	33.33%	33.33%	11	4	73.33%	26.67%	46.67%
第13屆	107	11	2	84.62%	15.38%	69.23%	7	7	50.00%	50.00%	0.00%	4	2	66.67%	33.33%	33.33%	12	4	75.00%	25.00%	50.00%
	108	11	2	84.62%	15.38%	69.23%	7	7	50.00%	50.00%	0.00%	4	2	66.67%	33.33%	33.33%	12	4	75.00%	25.00%	50.00%
	109	11	2	84.62%	15.38%	69.23%	6	7	46.15%	53.85%	-7.69%	4	2	66.67%	33.33%	33.33%	11	4	73.33%	26.67%	46.67%
	110	9	3	75.00%	25.00%	50.00%	6	7	46.15%	53.85%	-7.69%	3	3	50.00%	50.00%	0.00%	11	4	73.33%	26.67%	46.67%

附表 2：永昌里、忠勤里、新營里、文祥里：鄰長性別人數及比例表

里長屆期	年度(民國)	永昌里		比例			忠勤里		比例			新營里		比例			文祥里		比例		
		男	女	男	女	差距	男	女	男	女	差距	男	女	男	女	差距	男	女	男	女	差距
第9屆	92	14	7	66.67%	33.33%	33.33%	17	14	54.84%	45.16%	9.68%	20	7	74.07%	25.93%	48.15%	17	6	73.91%	26.09%	47.83%
	93	14	7	66.67%	33.33%	33.33%	16	15	51.61%	48.39%	3.23%	18	9	66.67%	33.33%	33.33%	16	7	69.57%	30.43%	39.13%
	94	14	7	66.67%	33.33%	33.33%	16	15	51.61%	48.39%	3.23%	18	8	69.23%	30.77%	38.46%	16	7	69.57%	30.43%	39.13%
第10屆	95	14	7	66.67%	33.33%	33.33%	17	14	54.84%	45.16%	9.68%	17	9	65.38%	34.62%	30.77%	15	8	65.22%	34.78%	30.43%
	96	11	10	52.38%	47.62%	4.76%	16	15	51.61%	48.39%	3.23%	12	14	46.15%	53.85%	-7.69%	14	9	60.87%	39.13%	21.74%
	97	11	10	52.38%	47.62%	4.76%	16	15	51.61%	48.39%	3.23%	12	15	44.44%	55.56%	-11.11%	14	9	60.87%	39.13%	21.74%
	98	10	11	47.62%	52.38%	-4.76%	16	15	51.61%	48.39%	3.23%	12	15	44.44%	55.56%	-11.11%	14	9	60.87%	39.13%	21.74%
第11屆	99	10	11	47.62%	52.38%	-4.76%	16	15	51.61%	48.39%	3.23%	11	16	40.74%	59.26%	-18.52%	14	9	60.87%	39.13%	21.74%
里長補選	100	6	11	35.29%	64.71%	-29.41%	16	15	51.61%	48.39%	3.23%	13	14	48.15%	51.85%	-3.70%	14	9	60.87%	39.13%	21.74%
	101	10	10	50.00%	50.00%	0.00%	16	15	51.61%	48.39%	3.23%	13	13	50.00%	50.00%	0.00%	15	8	65.22%	34.78%	30.43%
	102	9	11	45.00%	55.00%	-10.00%	16	15	51.61%	48.39%	3.23%	12	14	46.15%	53.85%	-7.69%	14	9	60.87%	39.13%	21.74%
	第12屆	103	9	12	42.86%	57.14%	-14.29%	14	17	45.16%	54.84%	-9.68%	12	8	60.00%	40.00%	20.00%	14	9	60.87%	39.13%
	104	10	10	50.00%	50.00%	0.00%	15	16	48.39%	51.61%	-3.23%	11	15	42.31%	57.69%	-15.38%	14	9	60.87%	39.13%	21.74%
	105	11	10	52.38%	47.62%	4.76%	13	18	41.94%	58.06%	-16.13%	11	16	40.74%	59.26%	-18.52%	14	9	60.87%	39.13%	21.74%
	106	10	9	52.63%	47.37%	5.26%	12	19	38.71%	61.29%	-22.58%	10	15	40.00%	60.00%	-20.00%	14	9	60.87%	39.13%	21.74%
第13屆	107	9	9	50.00%	50.00%	0.00%	12	19	38.71%	61.29%	-22.58%	10	15	40.00%	60.00%	-20.00%	15	8	65.22%	34.78%	30.43%
	108	9	10	47.37%	52.63%	-5.26%	13	18	41.94%	58.06%	-16.13%	9	15	37.50%	62.50%	-25.00%	14	9	60.87%	39.13%	21.74%
	109	9	9	50.00%	50.00%	0.00%	12	19	38.71%	61.29%	-22.58%	10	14	41.67%	58.33%	-16.67%	14	9	60.87%	39.13%	21.74%
	110	9	10	47.37%	52.63%	-5.26%	12	19	38.71%	61.29%	-22.58%	11	14	44.00%	56.00%	-12.00%	14	9	60.87%	39.13%	21.74%