

中華民國 109 年度

4-0501481

臺北市總預算

臺北市政府教育局主管

臺北市地方教育發展基金

臺北市中正區忠孝國民小學附屬單位預算之分預算

(特別收入基金)

臺北市中正區忠孝國民小學編

臺北市地方教育發展基金－臺北市中正區忠孝國民小學

目次

中華民國109年度

一、財務摘要	第 1 頁
二、業務計畫及預算概要	第 3 -9 頁
三、預算主要表	
(一) 基金來源、用途及餘絀預計表	第 11 頁
(二) 現金流量預計表	第 12 頁
四、預算明細表	
(一) 基金來源－服務收入明細表	第 13 頁
(二) 基金來源－財產處分收入明細表	第 14 頁
(三) 基金來源－利息收入明細表	第 15 頁
(四) 基金來源－其他財產收入明細表	第 16 頁
(五) 基金來源－公庫撥款收入明細表	第 17 頁
(六) 基金來源－學雜費收入明細表	第 18 頁
(七) 基金來源－受贈收入明細表	第 19 頁
(八) 基金來源－雜項收入明細表	第 20 頁
(九) 基金用途－國民教育計畫明細表	第 21 -29 頁
(十) 基金用途－學前教育計畫明細表	第 30 -32 頁
(十一) 基金用途－一般行政管理計畫明細表	第 33 -35 頁
(十二) 基金用途－建築及設備計畫明細表	第 36 -37 頁
五、預算參考表	
(一) 預計平衡表	第 39 頁
(二) 各項費用彙計表	第 40 -45 頁
(三) 員工人數彙計表	第 46 頁
(四) 用人費用彙計表	第 48 -51 頁

臺北市地方教育發展基金－臺北市中正區忠孝國民小學

目 次

中華民國109年度

(五) 聘用及約僱人員明細表	第 52 – 53 頁
(六) 單位 (或計畫) 成本分析表	第 54 頁
(七) 5 年來主要業務計畫分析表	第 55 頁
(八) 資本資產明細表	第 56 頁

臺北市地方教育發展基金－臺北市中正區忠孝國民小學

財務摘要

中華民國109年度

單位：新臺幣千元

項 目	本 年 度	上 年 度	比較增減數	%
經營成績：				
基金來源	79,813	80,239	-426	-0.53
基金用途	81,791	81,870	-79	-0.10
賸餘(短絀)	-1,978	-1,631	-347	--
餘絀情形：				
基金餘額	2,165	4,143	-1,978	-47.74
現金流量(註)：				
現金及約當現金之淨增(減)	-1,978	-1,631	-347	--

附註：現金流量係採現金及約當現金基礎，包括現金及自投資日起3個月內到期或清償之債權證券。

本 頁 空 白

業務計畫及預算概要

臺北市地方教育發展基金 - 臺北市中正區忠孝國民小學

業務計畫及預算概要

中華民國 109 年度

壹、基金概況

一、設立宗旨及願景：

- (一) 本校遵照憲法第 158 條及 160 條規定，教育文化應發展國民之民族精神、自治精神，國民道德與健全體格、科學及生活智能，以培養兒童七大學習領域及十大基本能力。
- (二) 本校自 91 年度起依教育經費編列與管理法第 13 條規定設置「臺北市地方教育發展基金」，以促進教育健全發展，提昇教育經費運用績效。
- (三) 本校以「人文、活力、宏觀、團隊」為願景，全面觀照學校整體發展，時時以教育為先、以學生為重，期許所有夥伴營造民主開放、溫馨關懷、真愛和樂的校園氛圍；回歸教育的本質，帶好每一位學生為己任，尊重與發展教學專業，提升教師教學自主與自信，營造更多的舞台讓孩子盡情揮灑個人潛能。

二、施政重點：

- (一) 開啟多元智慧：尊重每個學生獨特的個性，以多元智慧的觀點協助他找到生命的亮點，肯定天生我才必有用，能知於學，樂於學。
- (二) 培養生活能力：因應新世紀知識社會的到來，培養學生帶得走的能力，諸如人際溝通能力、資訊能力、終身學習能力、生涯規畫能力、問題解決能力等。
- (三) 蘊育人文情懷：在溫馨開放的校園文化中，孕育人文情懷，學會尊重、包容；建構生命的價值、完成人性的開展。
- (四) 建置溫馨民主的校園文化：
 1. 以參與式管理、落實行政、教師會、家長會三者的良性互動。
 2. 以學生第一，教學優先的觀念提昇行政服務效率。
 3. 放下威權心態，開啟校園民主之風氣。
- (五) 推動適性教學：
 1. 運用小班優勢，採多元化、活潑化的教學及評量。
 2. 運用校內、外資源，加強多元學習能力。
 3. 關懷相對弱勢學生之教學及輔導。
 4. 發展資訊教育，充實學生電腦運用之知能，並提昇教師運用電腦教學之能力。

業務計畫及預算概要

中華民國 109 年度

(六) 辦理發展性的訓輔活動：

1. 辦理各項活動、競賽及展演。
2. 推動校內外學習服務。
3. 發展績優社團及校隊，如桌球隊、擊劍隊及打擊樂隊等。
4. 加強新興領域教育的辦理，並融入各科教學以收成效。

三、組織概況：

本校設置校長 1 人，綜理全校校務，下設教務處、學生事務處、總務處、輔導室、會計室、人事室及幼兒園等單位。

內部分層業務如下：

(一) 教務處：秉承校長之命，辦理全校教務事項。

1. 教學組：掌理課程編排、課業考查、學藝競賽、教學研究、教師進修、差假、教師調代課及缺補課之查核等事項。
2. 註冊組：掌理註冊、編班、轉學、學籍保管、各項獎助學金補助及成績考查等有關學籍事項。
3. 資訊組：掌理電腦設備及區域網路之管理、保管等事項。

(二) 學生事務處：秉承校長之命，辦理全校學生事務事項。

1. 訓育組：掌理訓育計畫之擬定及辦理各類訓育等活動。
2. 體育組：掌理學生體育活動、體格鍛鍊等事項。
3. 衛生組：掌理健康檢查，個人及環境衛生檢查、保健等事項。

(三) 總務處：秉承校長之命，辦理全校總務事項。

1. 事務組：掌理校舍、校具、財產、物品採購保管、工程發包、監工及驗收。
2. 文書組：掌理文件收發登錄、撰擬繕校、典守學校印信、檔案保管、整理各項會議紀錄及校史。
3. 出納組：掌理現金、零用金、票據、契約之保管等收支事項，辦理員工薪津發放及各項扣繳單據證明等。

(四) 輔導室：秉承校長之命，辦理全校學生學習輔導、生活輔導、生涯輔導等事項。

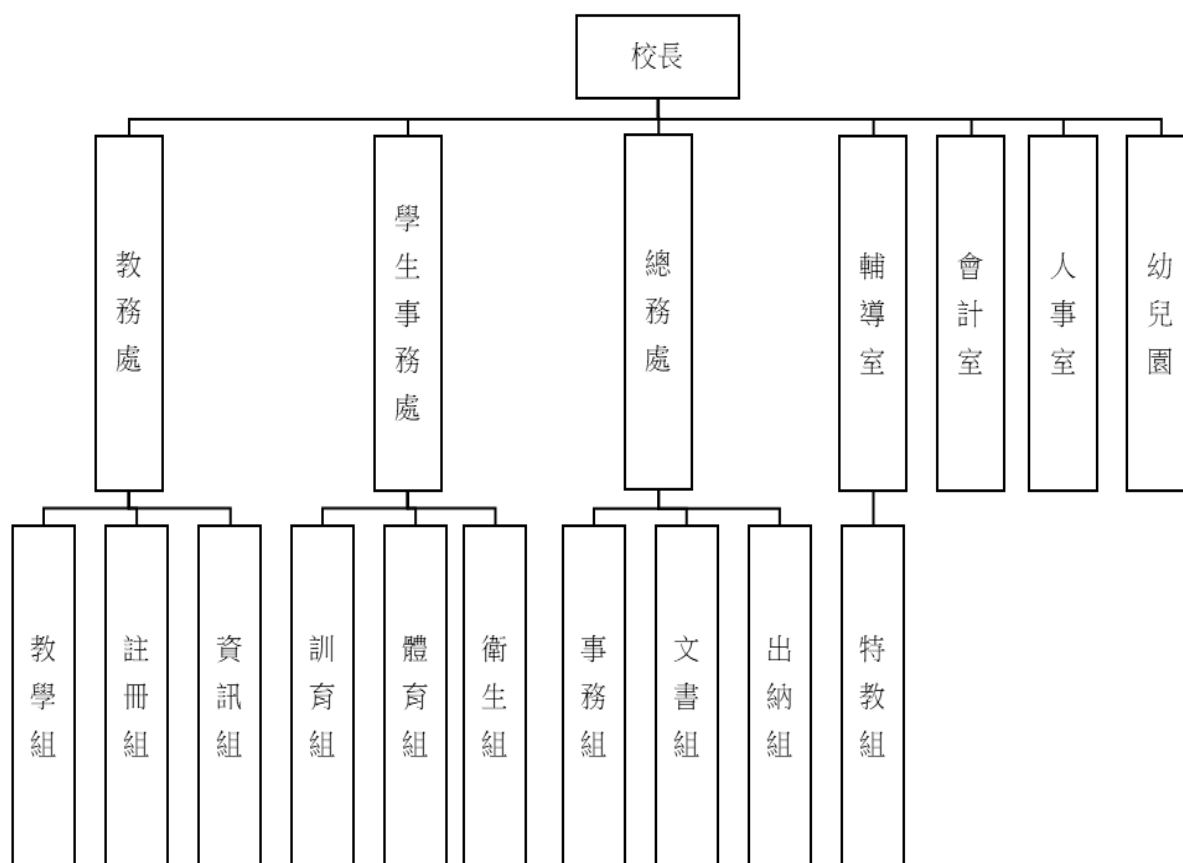
1. 特教組：擬訂特殊教育計畫章則、親師輔導諮詢、特教班甄選鑑別、實施各項診斷測驗、特教兒童追蹤輔導等事項。

臺北市地方教育發展基金 - 臺北市中正區忠孝國民小學

業務計畫及預算概要

中華民國 109 年度

- (五) 會計室：秉承上級主計機關之監督與指導，並受校長之指揮，依法辦理歲計、會計、統計等事項。
- (六) 人事室：秉承上級人事機關之監督與指導，並受校長之指揮，依法辦理人事管理查核等事項。
- (七) 幼兒園：秉承校長之命，綜理園務、規劃幼兒教學、保育、環境與各項措施。



四、基金歸類及屬性：

本校地方教育發展基金依據教育經費編列與管理法第 13 條規定設置，本基金為預算法第 4 條第 1 項第 2 款第 5 目所定之特別收入基金，以本府教育局為管理機關。

臺北市地方教育發展基金 - 臺北市中正區忠孝國民小學

業務計畫及預算概要

中華民國 109 年度

貳、業務計畫

本年度業務計畫重點與預算配合情形及預期績效，詳列如下：

單位：新臺幣千元

業務計畫名稱	計畫重點內容	預算數	預 期 績 效
國民教育計畫	辦理各項活動，以鍛鍊學童強健的身體，增進學童各項生活智能。	59,807	1. 新購運動器材、教具、樂器及圖書等各科教學設備，革新教學方法，充實各科教材。 2. 革新教學方法，提高教學效能。 3. 辦理教師甄選及指定活動等項目。
學前教育計畫	辦理幼兒園各項活，以鍛鍊幼兒強健的身體，增進幼兒各項生活智能。	5,797	1. 新購教學設備。 2. 革新教學方法，提高教學效能。 3. 辦理幼兒園各項活動。
一般行政管理計畫	綜理學校總務、人事、會計等業務。	13,292	配合校務推動行政處室支援工作，進而增進校務運作。
建築及設備計畫	購置教學所需教學設備等及改善教學環境。	2,895	辦理各學科因應教學課程需要購置教學設備，另辦理校舍整修工程，以改善教學環境，增進教學效能，以提高行政效率。

臺北市地方教育發展基金 - 臺北市中正區忠孝國民小學

業務計畫及預算概要

中華民國 109 年度

參、預算概要

一、基金來源及用途之預計：

(一) 本年度基金來源：

服務收入 3 千元，財產處分收入 2 萬 7 千元，利息收入 1 千元，其他財產收入 7 萬 2 千元，公庫撥款收入 7,831 萬 6 千元，學雜費收入 118 萬 7 千元，受贈收入 7 千元，雜項收入 20 萬元，基金來源合計 7,981 萬 3 千元，較上年度預算數 8,023 萬 9 千元，減少 42 萬 6 千元，約 0.53 %，主要係公庫撥款收入減編所致。

(二) 本年度基金用途：

國民教育計畫 5,980 萬 7 千元，學前教育計畫 579 萬 7 千元，一般行政管理計畫 1,329 萬 2 千元，建築及設備計畫 289 萬 5 千元，基金用途合計 8,179 萬 1 千元，較上年度預算數 8,187 萬元，減少 7 萬 9 千元，約 0.10%，主要係減少會議室及諮商室整修工程等所致。

二、基金餘絀之預計：

本年度基金來源及用途相抵後，差短 197 萬 8 千元，較上年度預算數差短 163 萬 1 千元，增加 34 萬 7 千元，將移用以前基金餘額 197 萬 8 千元支應。

三、現金流量之預計：

本年度業務活動淨現金流出 197 萬 8 千元。

四、補辦預算事項：詳補辦預算明細表

(一) 購建固定資產 4 萬元

1.107 年度教育部補助教學訪問教師計畫衍生課程與教學發展經費 4 萬元。

肆、年度關鍵績效指標：

關鍵策略目標	關鍵績效指標	衡量標準	年度目標值
培養學生跨域學習統整素養	國小跨領域主題課程成長率	當年度國小參加跨領域主題課程學生比例(單位：%)	30%

伍、前年度及上年度已過期間實施狀況及成果概述：

一、前(107)年度決算結果及績效達成情形：

(一) 前年度決算結果：

臺北市地方教育發展基金 - 臺北市中正區忠孝國民小學

業務計畫及預算概要

中華民國 109 年度

1.基金來源：決算數 8,502 萬 6 千元，較預算數 8,126 萬 6 千元，計增加 376 萬元，約 4.63%，主要係因教育部(局)補助收入增加所致。

2.基金用途：決算數 8,607 萬 3 千元，較預算數 8,417 萬 8 千元，計增加 189 萬 5 千元，約 2.25%，主要係因執行教育局補助活動中心舞台整修工程經費所致。

(二) 前年度績效達成情形分析：

年度績效目標	衡量指標	年度目標值	績效衡量暨達成情形分析
創新實驗教育	參與行動學習智慧教學計劃學生比率	50%	107 年度參與行動學習智慧教學計劃為 4-6 年級學生，計 165 人佔全校學生數 305 人，比率 54%，達原訂目標值。

二、上(108)年度已過期間預算執行情形及績效達成情形：

(一) 上年度預算截至 108 年 6 月 30 日止執行情形：

1.基金來源：實際執行數 4,565 萬 3 千元，較預算分配數 4,562 萬 1 千元，計增加 3 萬 2 千元，約 0.07%，主要係各項代辦經費結餘款轉提存其他準備金之雜項收入等覈實繳庫所致。

2.基金用途：實際執行數 4,966 萬 2 千元，較預算分配數 4,725 萬 2 千元，計增加 241 萬元，約 5.10%，主要係校警 1 人屆齡退休支付一次退休金等覈實支付人事費所致。

(二) 上(108)年度績效達成情形分析：

年度績效目標	衡量指標	年度目標值	績效衡量暨達成情形分析
創新實驗教育	參與行動學習智慧教學計劃學生比率	55%	截至 108 年 6 月(107 學年度第 2 學期止)，參與行動學習智慧教學計劃為 4-6 年級學生，計 175 人佔全校學生數 304 人，比率为 58%，達原訂目標值之 105%。

臺北市地方教育發展基金－臺北市中正區忠孝國民小學

補辦預算明細表

中華民國109年度

單位：新臺幣元

項 目	金額	辦理年度	說 明
合計	40,000		
購建固定資產	40,000		
購置機械及設備	40,000	107	
數位照相機(2020萬象素CMOS影像感應器、ISO12800高感光度，含專用鋰電池及記憶卡)	40,000		教育部補助106學年度教學訪問計教師計畫衍生課程與教學發展經費。

備註：各管理機關(構)依預算法第88條規定補辦預算，應確係不及編入年度預算，且因經營環境發生重大變遷或正常業務(含執行中央補助款項目)之確實需要，並經主管機關核轉本府核准先行辦理者；不具急迫性之事項，仍應儘可能納入預算辦理。

本 頁 空 白

預算主要表

臺北市地方教育發展基金－臺北市中正區忠孝國民小學

基金來源、用途及餘絀預計表

中華民國109年度

單位：新臺幣千元

前年度決算數	項 目	本年度預算數	上年度預算數	比較增減（－）
85,026	基金來源	79,813	80,239	-426
5	勞務收入	3	5	-2
5	服務收入	3	5	-2
40	財產收入	100	100	
23	財產處分收入	27	27	
	利息收入	1	1	
17	其他財產收入	72	72	
83,624	政府撥入收入	78,316	78,816	-500
83,076	公庫撥款收入	78,316	78,816	-500
548	政府其他撥入收入			
1,155	教學收入	1,187	1,187	
1,155	學雜費收入	1,187	1,187	
203	其他收入	207	131	76
5	受贈收入	7	7	
198	雜項收入	200	124	76
86,073	基金用途	81,791	81,870	-79
59,819	國民教育計畫	59,807	60,085	-278
5,783	學前教育計畫	5,797	5,861	-64
13,178	一般行政管理計畫	13,292	13,880	-588
7,294	建築及設備計畫	2,895	2,044	851
-1,047	本期賸餘(短絀)	-1,978	-1,631	-347
6,821	期初基金餘額	4,143	3,908	234
5,774	期末基金餘額	2,165	2,277	-113

註：前年度決算數細數之和與總數或略有出入，係四捨五入關係，以下各表同。

臺北市地方教育發展基金－臺北市中正區忠孝國民小學

現金流量預計表

中華民國109年度

單位：新臺幣千元

項 目	本 預	年 算	度 數	說 明
業務活動之現金流量				
本期賸餘(短絀)			-1,978	
業務活動之淨現金流入(流出)			-1,978	
其他活動之現金流量				
其他活動之淨現金流入(流出)				
現金及約當現金之淨增(淨減)			-1,978	
期初現金及約當現金			6,654	
期末現金及約當現金			4,676	

註：本表係採現金及約當現金基礎，包括現金及自投資日起3個月內到期或清償之債權證券。

預算明細表

臺北市地方教育發展基金－臺北市中正區忠孝國民小學

基金來源－服務收入明細表

中華民國109年度

單位：新臺幣元

科 目	單位	本 年 度 預 算 數			說 明
		數量 業務量	利(費)率	金 額	
合計				3,000	
服務收入	人	10	300	3,000	較上年度預算數5,000元，減少2,000元。
				3,000	教師甄選報名費收入。

臺北市地方教育發展基金－臺北市中正區忠孝國民小學

基金來源－財產處分收入明細表

中華民國109年度

單位：新臺幣元

科目	單位	本年度預算數			說明
		數量 業務量	利(費)率	金額	
合計				27,000	
財產處分收入	年	1	27,000	27,000	較上年度預算數27,000元，無增減。 廢舊物資售價收入。

臺北市地方教育發展基金－臺北市中正區忠孝國民小學

基金來源－利息收入明細表

中華民國109年度

單位：新臺幣元

科目	單位	本年度預算數			說明
		數量 業務量	利(費)率	金額	
合計				1,000	
利息收入	年	1	1,000	1,000	較上年度預算數1,000元，無增減。 銀行存款利息收入。

臺北市地方教育發展基金－臺北市中正區忠孝國民小學

基金來源－其他財產收入明細表

中華民國109年度

單位：新臺幣元

科 目	單位	本 年 度 預 算 數			說 明
		數量 業務量	利(費)率	金 額	
合計				72,000	
其他財產收入				72,000	較上年度預算數72,000元，無增減。
	年	1	60,000	60,000	場地出借費收入(收支對列)。
	年	1	12,000	12,000	教職員工停車收入。

臺北市地方教育發展基金－臺北市中正區忠孝國民小學

基金來源－公庫撥款收入明細表

中華民國109年度

單位：新臺幣元

科 目	單位	本 年 度 預 算 數			說 明
		數量 業務量	利(費)率	金 額	
合計				78,316,000	
公庫撥款收入	年	1	78,316,000	78,316,000	較上年度預算數78,816,000元， 減少500,000元。 市府補助款。

臺北市地方教育發展基金－臺北市中正區忠孝國民小學

基金來源－學雜費收入明細表

中華民國109年度

單位：新臺幣元

科 目	單 位	本 年 度 預 算 數			說 明
		數量 業務量	利(費)率	金 額	
合計				1,187,000	
學雜費收入				1,187,000	較上年度預算數1,187,000元，無增減。
	人、學期	58x2	7,000	812,000	幼兒園全日班學費收入預估學生116人。
	人、學期	2x2	5,150	20,600	幼兒園半日班學費收入預估學生4人。
	人、學期	2x2	2,745	10,980	幼兒園半日班雜費收入預估學生4人。
	人、學期	58x2	2,955	342,780	幼兒園全日班雜費收入預估學生116人。
	年	1	640	640	配合預算編列至千元，增列進位數640元。

臺北市地方教育發展基金－臺北市中正區忠孝國民小學

基金來源－受贈收入明細表

中華民國109年度

單位：新臺幣元

科 目	單位	本 年 度 預 算 數			說 明
		數量 業務量	利(費)率	金 額	
合計				7,000	
受贈收入				7,000	較上年度預算數7,000元，無增減。
	年	1	2,000	2,000	接受各界捐款購置學校各項教具用品等(收支對列)。
	年	1	5,000	5,000	係受贈其他財物收入等。

臺北市地方教育發展基金－臺北市中正區忠孝國民小學

基金來源－雜項收入明細表

中華民國109年度

單位：新臺幣元

科 目	單位	本 年 度 預 算 數			說 明
		數量 業務量	利(費)率	金 額	
合計 雜項收入	年	1	200,000	200,000 200,000 200,000	較上年度預算數124,000元，增加76,000元。 工程招標圖說費收入及其他雜項收入等。

臺北市地方教育發展基金－臺北市中正區忠孝國民小學

基金用途－國民教育計畫明細表

中華民國109年度

單位：新臺幣元

前年度 決算數	上年度 預算數	科 目	本 年 度 預 算 數	說 明
59,818,909	60,085,000	合計	59,807,000	
56,437,225	55,889,000	用人費用	56,077,000	
26,642,010	25,248,000	正式員額薪資	26,352,000	較上年度預算數25,248,000元，增加1,104,000元。
26,642,010	25,248,000	職員薪金	26,352,000	
			24,492,000	教師30人薪金(詳用人費用彙計表)(含教育部補助導師費168,000元)。
			1,860,000	特教教師2人薪金(詳用人費用彙計表)(含教育部補助導師費12,000元)。
700,244	693,552	聘僱及兼職人員薪資	760,112	較上年度預算數693,552元，增加66,560元。
418,992	418,992	約僱職員薪金	418,992	
			418,992	約僱充實行政人力1人薪金(詳聘用及約僱人員明細表)(教育部補助款)。
281,252	274,560	兼職人員酬金	341,120	
			281,600	教師代課鐘點費，本校編制教師總人數36人，按9分之1計，編列4人，每人220節，總節數4人*220節=880節，每節320元。
			5,120	補助調整授課鐘點費之外聘教師勞、健保及勞退費用(教育部補助款)。
			51,200	補助調整授課特教教師鐘點費，2人*2節*40週*320元(教育部補助款)。
			3,200	雙語實驗課程學校計畫授課教師參與相關活動影響課務代課費，10節*320元(新增)。
466,724	422,301	超時工作報酬	408,503	較上年度預算數422,301元，減少13,798元。
466,724	422,301	加班費	408,503	
			375,003	不休假出勤加班費。
			18,500	開放學校場地管理人員加班費(收支對列)。
			15,000	臺北新教育計畫廣播節目訪談籌畫研擬、撰寫及檢討工作會議等加班費。
5,986,550	5,881,372	獎金	6,111,372	較上年度預算數5,881,372元，增加230,000元。
2,807,215	2,673,000	考績獎金	2,765,000	
			2,610,000	依考績法規定核發之獎金。
			155,000	特教教師依考績法規定核發之獎金。
3,179,335	3,208,372	年終獎金	3,346,372	

臺北市地方教育發展基金－臺北市中正區忠孝國民小學

基金用途－國民教育計畫明細表

中華民國109年度

單位：新臺幣元

前年度 決算數	上年度 預算數	科 目	本 年 度 預 算 數	說 明
			3,061,500	依規定於年節加發之獎金。
			232,500	特教教師依規定於年節加發之獎金。
			52,372	約僱充實行政人力依規定於年節加發之獎金(教育部補助款)。
18,968,820	19,727,089	退休及卹償金	18,403,068	較上年度預算數19,727,089元，減少1,324,021元。
18,222,084	18,615,228	職員退休及離職金	18,403,068	
			2,049,840	提撥退撫基金。
			168,480	特教教師提撥退撫基金。
			16,169,532	退休人員月退休金，38人*33,850元*12月=15,435,600元；退休遺族月撫慰金，3人*20,387元*12月=733,932元，合計16,169,532元。
			15,216	約僱充實行政人力提撥離職儲金(教育部補助款)。
746,736	1,111,861	工員退休及離職金		
3,672,877	3,916,686	福利費	4,041,945	較上年度預算數3,916,686元，增加125,259元。
2,581,294	2,153,208	分擔員工保險費	2,242,560	
			2,048,832	分擔公保、勞保、健保費。
			160,308	特教教師分擔公保、勞保、健保費。
			33,420	約僱充實行政人力分擔勞保、健保費(教育部補助款)。
117,463	184,000	傷病醫藥費	184,000	
			56,000	健康檢查補助費，16人*3,500元。
			128,000	健康檢查補助費，8人*16,000元。
293,995	338,940	員工通勤交通費	364,140	
			151,200	教師上下班交通費，12人*10月*2段*630元。
			44,100	教師上下班交通費，7人*10月*1段*630元。
			22,680	教師兼行政上下班交通費，3人*12月*1段*630元。
			120,960	教師兼行政上下班交通費，8人*12月*2段*630元。
			25,200	特教教師上下班交通費，2人*10月*2段*630元。

臺北市地方教育發展基金－臺北市中正區忠孝國民小學

基金用途－國民教育計畫明細表

中華民國109年度

單位：新臺幣元

前年度 決算數	上年度 預算數	科 目	本 年 度 預 算 數	說 明
680,125	1,240,538	其他福利費	1,251,245	176,000 休假旅遊補助費。 6,000 退休人員三節慰問金，1人*6,000元。 547,500 喪葬補助，3人*5月*36,500元。 125,420 結婚補助費，2人*2月*31,355元。 396,325 子女教育補助費。
1,950,065	1,750,000	服務費用	1,834,000	
755,357	639,514	水電費	718,062	較上年度預算數639,514元，增加78,548元。
743,164	619,320	工作場所電費	705,869	690,869 班級電費。 15,000 開放學校場地場地開放基本電費(收支對列)。
12,193	20,194	工作場所水費	12,193	12,193 班級水費。
24,497	33,790	旅運費	33,170	較上年度預算數33,790元，減少620元。
24,497	33,790	國內旅費	33,170	5,270 因公市外出差旅費。 27,900 校外教學隨隊人員出差旅費，6人*3天*1,550元。
23,600	7,500	印刷裝訂與廣告費	2,000	較上年度預算數7,500元，減少5,500元。
23,600	7,500	印刷及裝訂費	2,000	2,000 資源班印刷學障有關資料費(特教班級業務費)。
181,701	432,900	修理保養及保固費	433,300	較上年度預算數432,900元，增加400元。
135,211	343,200	一般房屋修護費	343,200	333,200 學校校舍及其他修建物等修理，14班*28,000元*85%=333,200元(35年以上)。 10,000 開放學校場地校舍及其他修建物等修護費(收支對列)。
46,490	89,700	機械及設備修護費	90,100	58,800 各項教學設備及其他公用用具等保養修理，14班*28,000元*15%=58,800元(35年以上)。 14,800 電腦設備維護費(電腦專案計畫)。 16,500 開放學校場地設備保養修護費等(收支對

臺北市地方教育發展基金－臺北市中正區忠孝國民小學

基金用途－國民教育計畫明細表

中華民國109年度

單位：新臺幣元

前年度 決算數	上年度 預算數	科 目	本 年 度 預 算 數	說 明
544,825	228,896	一般服務費	226,368	列)。 較上年度預算數228,896元，減少2,528元。
7,230	9,792	佣金、匯費、經理費及手續費	3,264	
			3,264	委託超商代收學雜費手續費，272人*2學期*6元。
73,500		外包費		
405,325	159,104	計時與計件人員酬金	159,104	
			140,800	閩客語教學支援人員鐘點費，11人*1節*40週*320元。
			18,304	閩客語教學支援人員鐘點費之外聘人員勞、健保及勞退費用。
58,770	60,000	體育活動費	64,000	
			60,000	文康活動費，本校編列教師30人，每人編列2,000元。
			4,000	文康活動費，本校編列特教教師2人，每人編列2,000元。
420,085	407,400	專業服務費	421,100	較上年度預算數407,400元，增加13,700元。
238,500	239,600	講課鐘點、稿費、出席審查及查詢費	255,700	
			7,200	資源教材編輯費，1班*12月*600元。
			2,500	性別平等教育宣導活動計畫專家學者出席費。
			10,000	性別平等教育宣導活動計畫研習外聘教師鐘點費，5節*2,000元。
			2,000	小田園教育體驗學習計畫外聘教師鐘點費，1節*2,000元。
			8,000	小田園教育體驗學習計畫內聘教師鐘點費，8節*1,000元。
			2,000	綠屋頂計畫外聘教師鐘點費，1節*2,000元。
			8,000	綠屋頂計畫內聘教師鐘點費，8節*1,000元。
			104,000	臺北新教育計畫廣播節目外聘主持人鐘點費，52節*2,000元。
			45,000	臺北新教育計畫廣播節目外聘來賓鐘點

臺北市地方教育發展基金－臺北市中正區忠孝國民小學

基金用途－國民教育計畫明細表

中華民國109年度

單位：新臺幣元

前年度 決算數	上年度 預算數	科 目	本 年 度 預 算 數	說 明
				費，30節*1,500元。
			6,000	臺北新教育計畫廣播節目外聘與主辦機關有隸屬關係來賓鐘點費，6節*1,000元。
			15,000	雙語實驗課程學校計畫課程諮詢專家學者出席費，6人次*2,500元(新增)。
			30,000	雙語實驗課程學校計畫辦理雙語教師課程外聘教師鐘點費，15節*2,000元(新增)。
			10,000	雙語實驗課程學校計畫辦理雙語課程內聘教師鐘點費，10節*1,000元(新增)。
			6,000	國小家長教育成長暨志工培訓計畫研習外聘教師鐘點費，3節*2,000元。
39,200	18,000	委託檢驗(定)試驗認證費	18,000	
			12,000	消防安全檢測費等(普通班級業務費)。
			6,000	飲水機水質檢驗費，5臺*1,200元。
	2,400	試務甄選費		
142,385	147,400	其他專業服務費	147,400	
			20,000	學生輔導指導費。
			5,000	學童牙齒檢查費。
			3,600	學童午餐指導費，4班*1人*9月*100元(1-2年級)。
			10,800	學童午餐指導費，4班*1人*9月*300元(3-4年級)。
			21,600	學童午餐指導費，6班*1人*9月*400元(5-6年級)。
			28,800	工作人員午餐指導費，8人*9月*400元。
			57,600	游泳池水電清潔維護費，8班*7,200元。
964,419	1,887,000	材料及用品費	1,339,000	
229,486	948,500	使用材料費	367,500	較上年度預算數948,500元，減少581,000元。
229,486	948,500	設備零件	367,500	
			66,500	教學用平板電腦，7部*9,500元(電腦專案計畫)(新增)。
			7,900	教具教材等(由特教班級設備費移列)(資源班)。
			161,100	可操作性教具等(由普通班級設備費移列)。

臺北市地方教育發展基金－臺北市中正區忠孝國民小學

基金用途－國民教育計畫明細表

中華民國109年度

單位：新臺幣元

前年度 決算數	上年度 預算數	科 目	本 年 度 預 算 數	說 明
			20,900	電風扇，11臺*1,900元(由普通班級設備費移列)(總務處)(新增)。
			2,700	學生椅，6張*450元(由特教班級設備費移列)(資源班)(新增)。
			5,400	學生桌，3張*1,800元(由特教班級設備費移列)(資源班)(新增)。
			63,000	電腦設備維護及管理費，10班*6,300元(電腦專案計畫)。
			40,000	綠屋頂計畫植栽用種植箱及自動灑水等相關設備。
734,933	938,500	用品消耗	971,500	較上年度預算數938,500元，增加33,000元。
58,538	84,860	辦公(事務)用品	41,000	
			5,200	資源班教學用文具、紙張等費用，1班*5,200元(特教班級業務費)。
			3,000	性別平等教育宣導活動計畫文具紙張等費用。
			5,000	小田園教育體驗學習計畫用植物標示牌、海報紙、美工用品及電腦耗材等。
			6,000	綠屋頂計畫植物標示牌、海報紙、美工用品及辦公用品等。
			1,000	教師甄選用文具用品及紙張等費用。
			18,000	臺北新教育計畫廣播節目文具、紙張等用品。
			2,800	國小家長教育成長暨志工培訓計畫研習文具、紙張等費用。
40,000	30,000	報章雜誌	60,000	
			60,000	新購圖書(由普通班級設備費移列)。
13,507	15,000	醫療用品(非醫療院所使用)	15,000	
			15,000	健康中心藥品(30班以下每校基數)。
622,888	808,640	其他用品消耗	855,500	
			193,480	教學材料費，14班*13,820元。
			34,000	弱勢學生用教科書，20人*1,700元。
			25,500	教學用教科書，15班*1,700元。
			20,000	兒童節慶活動費。
			30,600	敬師活動費，51人*600元。

臺北市地方教育發展基金－臺北市中正區忠孝國民小學

基金用途－國民教育計畫明細表

中華民國109年度

單位：新臺幣元

前年度 決算數	上年度 預算數	科 目	本 年 度 預 算 數	說 明
			84,000	垃圾袋費用、消毒藥水、衛生清潔用品費、衛生紙及教室佈置費等，14班*6,000元(普通班級業務費)。
			13,820	資源班教學材料費等，1班*13,820元(特教班教學材料費)。
			37,000	電腦耗材(電腦專案計畫)。
			20,000	運動會用獎牌、獎狀及獎品等。
			24,720	運動會場地佈置、表演節目服裝道具、海報、紙張及茶水等費用。
			4,080	運動會逾時誤餐費用，51人次*80元。
			67,800	辦理學生各項活動購置器材及教具等，339人*2月*100元(學生活動費)。
			30,000	課後社團活動費。
			4,500	性別平等教育宣導活動計畫教材等費用。
			36,000	小田園教育體驗學習計畫農事體驗實作菜苗、種子、培養土等園藝資材。
			5,000	小田園教育體驗學習計畫配合食農教育課程與教學之相關設備。
			9,000	小田園教育體驗學習計畫與其他縣市農事田園交流活動雜支等。
			19,000	綠屋頂計畫實作菜苗、種子、培養土等園藝資材。
			2,000	教師甄選逾時誤餐費用，25人次*80元。
			2,000	臺北新教育計畫廣播節目審稿及檢討會議等工作逾時誤餐費用，25人次*80元。
			122,000	雙語實驗課程學校計畫課程相關教材、教具(新增)。
			50,000	雙語實驗課程學校計畫英語教室情境佈置及校園雙語標示等(新增)。
			15,000	雙語實驗課程學校計畫文具用品、電腦耗材及場地布置等雜支(新增)。
			4,800	雙語實驗課程學校計畫辦理雙語教師講座、工作坊、成果發表或公開授課等逾時誤餐費用，60人次*80元(新增)。
			1,200	國小家長教育成長暨志工培訓計畫研習逾時誤餐費用，15人次*80元。

臺北市地方教育發展基金－臺北市中正區忠孝國民小學

基金用途－國民教育計畫明細表

中華民國109年度

單位：新臺幣元

前年度 決算數	上年度 預算數	科 目	本 年 度 預 算 數	說 明
24,500	15,000	租金、償債、利息及相關手續費	15,000	
19,700	10,200	交通及運輸設備租金	10,200	較上年度預算數10,200元，無增減。
19,700	10,200	車租	10,200	
			200	配合預算編列至千元，增列進位數200元。
			10,000	小田園教育體驗學習計畫與其他縣市農事田園交流車資。
4,800	4,800	雜項設備租金	4,800	較上年度預算數4,800元，無增減。
4,800	4,800	雜項設備租金	4,800	
			4,800	電錶月租費，12月*400元(普通班級業務費)。
289,897	346,000	會費、捐助、補助、分攤、照護、救濟與交流活動費	338,000	
	10,000	捐助、補助與獎助	10,000	較上年度預算數10,000元，無增減。
	10,000	獎助學員生給與	10,000	
			10,000	教育關懷獎每校推薦1名學生獎助金。
289,897	336,000	補貼、獎勵、慰問、照護與救濟	328,000	較上年度預算數336,000元，減少8,000元。
289,897	336,000	其他補貼、獎勵、慰問、照護與救濟	328,000	
			200,000	清寒學生餐費補助，20人*200日*50元。
			13,000	本市市民第3胎就讀國小教育補助費，13人*1,000元。
			16,000	弱勢學生冷氣使用費補助費用，20人*800元(新增)。
			440	配合預算編列至千元，增列進位數440元。
			98,560	補助學校午餐使用有機蔬菜計畫，308人*40週*1次*8元。
152,803	198,000	其他	204,000	
152,803	198,000	其他支出	204,000	較上年度預算數198,000元，增加6,000元。
152,803	198,000	其他	204,000	
			100,800	執行學生路隊安全導護費及導護志工保險費。
			16,800	游泳檢測未通過暑期游泳訓練班報名費，3班*5,600元。
			500	配合預算編列至千元，增列進位數500元。

臺北市地方教育發展基金－臺北市中正區忠孝國民小學

基金用途－國民教育計畫明細表

中華民國109年度

單位：新臺幣元

前年度 決算數	上年度 預算數	科 目	本 年 度 預 算 數	說 明
			33,900	班級自治費，339人*2學期*50元。
			2,000	接受各界捐款購置學校各項教具用品等(收支對列)。
			50,000	臺北新教育計畫廣播節目移撥漢聲廣播電台節目製播維護費。

臺北市地方教育發展基金－臺北市中正區忠孝國民小學

基金用途－學前教育計畫明細表

中華民國109年度

單位：新臺幣元

前年度 決算數	上年度 預算數	科 目	本 年 度 預 算 數	說 明
5,783,189	5,861,000	合計	5,797,000	
5,648,272	5,594,000	用人費用	5,594,000	
4,017,810	3,961,860	正式員額薪資	3,961,860	較上年度預算數3,961,860元，無增減。
4,017,810	3,577,860	職員薪金	3,577,860	
			3,577,860	教師4人及教保員1人薪金(詳用人費用彙計表)(含教育部補助款教保員381,980元)。
	384,000	工員工資	384,000	
			384,000	廚工1人工資(詳用人費用彙計表)。
13,384	63,803	超時工作報酬	63,803	較上年度預算數63,803元，無增減。
13,384	63,803	加班費	63,803	
			63,803	教師兼行政人員不休假出勤加班費。
856,767	785,233	獎金	785,233	較上年度預算數785,233元，無增減。
382,970	290,000	考績獎金	290,000	
			290,000	依考績法規定核發之獎金。
473,797	495,233	年終獎金	495,233	
			495,233	依規定於年節加發之獎金。
340,741	340,128	退休及卹償金	340,128	較上年度預算數340,128元，無增減。
340,741	327,888	職員退休及離職金	327,888	
			327,888	提撥退撫基金。
	12,240	工員退休及離職金	12,240	
			12,240	提撥勞工退休準備金。
419,570	442,976	福利費	442,976	較上年度預算數442,976元，無增減。
359,682	354,696	分擔員工保險費	354,696	
			354,696	分擔公保、勞保、健保費。
860	1,720	傷病醫藥費	1,720	
			860	幼兒園教保人員健康檢查費，1人*860元(每2人編1人)。
			860	幼兒園廚工健康檢查費，1人*860元。
43,028	70,560	員工通勤交通費	70,560	
			12,600	幼兒園教師上下班交通費，1人*10月*2段*630元。
			12,600	幼兒園教師上下班交通費，2人*10月*1段*630元。
			45,360	幼兒園教師兼行政、教保員及專任廚工上

臺北市地方教育發展基金－臺北市中正區忠孝國民小學

基金用途－學前教育計畫明細表

中華民國109年度

單位：新臺幣元

前年度 決算數	上年度 預算數	科 目	本 年 度 預 算 數	說 明
				下班交通費，3人*12月*2段*630元。
16,000	16,000	其他福利費	16,000	
			16,000	幼兒園休假旅遊補助費。
83,537	130,000	服務費用	128,000	
	37,772	水電費	36,924	較上年度預算數37,772元，減少848元。
	37,772	工作場所電費	36,924	
			36,924	幼兒園班級電費。
50,000	56,000	修理保養及保固費	56,000	較上年度預算數56,000元，無增減。
50,000	47,600	一般房屋修護費	47,600	
			47,600	學校校舍及其他修建物等修理，2班*28,000元*85%=47,600元(35年以上)。
	8,400	機械及設備修護費	8,400	
			8,400	各項教學設備及其他公用用具等保養修理，2班*28,000元*15%=8,400元(35年以上)。
11,037	13,728	一般服務費	12,576	較上年度預算數13,728元，減少1,152元。
512	1,728	佣金、匯費、經理費及手續費	576	
			576	委託超商代收學雜費手續費，48人*2學期*6元。
10,525	12,000	體育活動費	12,000	
			8,000	文康活動費，本校編列幼兒園教師4人，每人編列2,000元。
			4,000	文康活動費，本校編列契約進用教保員1人，廚工1人，合計2人，每人編列2,000元(上述人員係幼托整合前得編列文康活動費之人員)。
22,500	22,500	專業服務費	22,500	較上年度預算數22,500元，無增減。
22,500	22,500	其他專業服務費	22,500	
			18,000	幼兒園幼兒午餐指導費，2班*2人*9月*500元。
			4,500	幼兒園教保員午餐指導費，1班*1人*9月*500元。
28,520	53,000	材料及用品費	17,000	
15,660	28,600	使用材料費	2,600	較上年度預算數28,600元，減少26,000元。

臺北市地方教育發展基金－臺北市中正區忠孝國民小學

基金用途－學前教育計畫明細表

中華民國109年度

單位：新臺幣元

前年度 決算數	上年度 預算數	科 目	本 年 度 預 算 數	說 明
15,660	28,600	設備零件	2,600	
			2,600	可操作性教具(由幼兒園班級設備費移列)。
12,860	24,400	用品消耗	14,400	較上年度預算數24,400元，減少10,000元。
	10,000	報章雜誌		
12,860	14,400	其他用品消耗	14,400	
			14,400	垃圾袋、消毒藥水、衛生清潔用品、衛生紙及教室佈置費等，2班*7,200元(幼兒園班級業務費)。
	36,000	會費、捐助、補助、分攤、照護、救濟與交流活動費	10,000	
	36,000	補貼、獎勵、慰問、照護與救濟	10,000	較上年度預算數36,000元，減少26,000元。
	36,000	其他補貼、獎勵、慰問、照護與救濟	10,000	
			16	配合預算編列至千元，增列進位數16元。
			9,984	補助學校午餐使用有機蔬菜計畫，52人*40週*1次*4.8元。
22,860	48,000	其他	48,000	
22,860	48,000	其他支出	48,000	較上年度預算數48,000元，無增減。
22,860	48,000	其他	48,000	
			48,000	幼兒導護費。

臺北市地方教育發展基金－臺北市中正區忠孝國民小學

基金用途－一般行政管理計畫明細表

中華民國109年度

單位：新臺幣元

前年度 決算數	上年度 預算數	科 目	本 年 度 預 算 數	說 明
13,177,525	13,880,000	合計	13,292,000	
12,422,021	12,978,000	用人費用	11,840,000	
7,808,057	8,340,000	正式員額薪資	7,620,000	較上年度預算數8,340,000元，減少720,000元。
5,466,437	5,940,000	職員薪金	5,844,000	職員8人薪金(詳用人費用彙計表)。
1,148,220	1,152,000	工員工資	1,152,000	工員3人工資(詳用人費用彙計表)。
1,193,400	1,248,000	警餉	624,000	校警1人薪金(詳用人費用彙計表)。
488,824		聘僱及兼職人員薪資		
488,824		約僱職員薪金		
354,514	470,080	超時工作報酬	413,456	較上年度預算數470,080元，減少56,624元。
354,514	470,080	加班費	413,456	394,162 不休假出勤加班費。 4,494 校園安全校內同仁例假日人力支援。 14,800 颱風輪值及行政業務加班費。
1,971,780	2,308,000	獎金	2,106,000	較上年度預算數2,308,000元，減少202,000元。
1,045,553	1,265,500	考績獎金	1,153,500	依考績法規定核發之獎金。
926,227	1,042,500	年終獎金	952,500	依規定於年節加發之獎金。
669,556	691,824	退休及卹償金	630,672	較上年度預算數691,824元，減少61,152元。
600,664	599,664	職員退休及離職金	538,512	提撥退撫基金。
68,892	92,160	工員退休及離職金	92,160	提撥勞工退休準備金。
1,129,290	1,168,096	福利費	1,069,872	較上年度預算數1,168,096元，減少98,224元。
829,165	778,656	分擔員工保險費	696,432	分擔公保、勞保、健保費。
142,912	181,440	員工通勤交通費	181,440	職員、工友、校警上下班交通費，12人*12

臺北市地方教育發展基金－臺北市中正區忠孝國民小學

基金用途－一般行政管理計畫明細表

中華民國109年度

單位：新臺幣元

前年度 決算數	上年度 預算數	科 目	本 年 度 預 算 數	說 明
157,213	208,000	其他福利費	192,000	月*2段*630元。
			192,000	休假旅遊補助費。
650,676	654,000	服務費用	1,204,000	
53,801	5,280	郵電費	3,862	較上年度預算數5,280元，減少1,418元。
53,801	5,280	電話費	3,862	
			3,862	校園安全保全專線電話費用等。
102,325	106,000	一般服務費	656,912	較上年度預算數106,000元，增加550,912元。
77,300	80,000	外包費	632,912	
			80,000	消化超額職工2人(技工、工友)業務外包費。
			552,912	校警勞務外包費，1人×12月×46,076元(新增)。
25,025	26,000	體育活動費	24,000	
			24,000	文康活動費，本校編列教職員8人，工員3人，校警1人，合計12人，每人編列2,000元。
422,550	470,720	專業服務費	471,226	較上年度預算數470,720元，增加506元。
2,400		講課鐘點、稿費、出席審查及查詢費		
420,150	470,720	其他專業服務費	471,226	
			471,226	校園安全機械定點、機動巡邏等保全費用。
72,000	72,000	公共關係費	72,000	較上年度預算數72,000元，無增減。
72,000	72,000	公共關係費	72,000	
			72,000	校長特別費，12月*6,000元。
103,828	247,000	材料及用品費	247,000	
103,828	247,000	用品消耗	247,000	較上年度預算數247,000元，無增減。
88,828	241,000	辦公(事務)用品	241,700	
			240,920	本校奉核定普通班14班，附設幼兒園2班，統籌業務費計算如下：1,290元*15班*12月=232,200元，810元*1班*12月=9,720元，以上合計241,920元，除依實際需求移列會費1,000元外，其餘如列數。

臺北市地方教育發展基金－臺北市中正區忠孝國民小學

基金用途－一般行政管理計畫明細表

中華民國109年度

單位：新臺幣元

前年度 決算數	上年度 預算數	科 目	本 年 度 預 算 數	說 明
15,000	6,000	服裝	780 5,300	配合預算編列至千元，增列進位數780元。
			1,100	校警皮鞋1雙。
			2,200	校警冬服1套(新增)。
			1,500	校警夏服1套(成立第35年)。
			400	校警服裝配備1人。
			100	校警襪子1雙。
1,000	1,000	會費、捐助、補助、分攤、照護 、救濟與交流活動費	1,000	
1,000	1,000	會費	1,000	較上年度預算數1,000元，無增減。
1,000	1,000	職業團體會費	1,000	
			1,000	護理師1人公會會費(統籌業務費)。

臺北市地方教育發展基金－臺北市中正區忠孝國民小學

基金用途－建築及設備計畫明細表

中華民國109年度

單位：新臺幣元

前年度 決算數	上年度 預算數	科 目	本 年 度 預 算 數	說 明
7,293,620	2,044,000	合計	2,895,000	
7,293,620	2,044,000	購建固定資產、無形資產及非理財 目的之長期投資	2,895,000	
2,225,691	782,000	購建固定資產	1,278,000	
2,225,691	782,000	一般建築及設備計畫	1,278,000	
		校園前瞻基礎建設	225,000	
		購置機械及設備	225,000	
			225,000	新購無線基地臺，15臺*15,000 元(電腦專案計畫)。
		班級設備	118,000	
		購置交通及運輸設備	38,000	
			26,000	新購四頻自動選訊接收機1臺(總務處)。
			12,000	新購單頻無線迷你喊話器1臺(輔導室)。
		購置雜項設備	80,000	
			18,000	新購蒸飯箱1臺(總務處)。
			15,000	新購吹葉機1臺(總務處)。
			15,000	新購除濕機1臺(10公升)(美勞 教室)。
			32,000	汰舊換新防火保險櫃1座(總務 處)。
		資訊設備	299,000	
		購置機械及設備	299,000	
			74,000	汰舊換新網路及資訊周邊設備 (電腦專案計畫)。
			225,000	汰舊換新個人電腦，9部 *25,000元(電腦專案計畫)。
		幼兒園設備	36,000	
		購置交通及運輸設備	36,000	
			36,000	新購音響主機及雙喇叭組，2 組*18,000元(幼兒園)。
2,225,691	782,000	校園設備		
1,970,529	419,000	購置機械及設備		
	187,000	購置交通及運輸設備		
255,162	176,000	購置雜項設備		
		音樂性社團大型公用樂器	600,000	

臺北市地方教育發展基金－臺北市中正區忠孝國民小學

基金用途－建築及設備計畫明細表

中華民國109年度

單位：新臺幣元

前年度 決算數	上年度 預算數	科 目	本 年 度 預 算 數	說 明
		改善計畫		
		購置雜項設備	600,000	
			600,000	新購定音鼓1組。
36,000	36,000	購置無形資產	36,000	
36,000	36,000	一般建築及設備計畫	36,000	
		資訊設備	36,000	
		購置電腦軟體	36,000	
			36,000	電腦教學軟體費(電腦專案計畫)。
36,000	36,000	校園軟體設備		
36,000	36,000	購置電腦軟體		
5,031,929	1,226,000	遞延支出	1,581,000	
5,031,929	1,226,000	一般建築及設備計畫	1,581,000	
		校舍整修工程	1,581,000	
		遞延修繕房屋建築支出	1,581,000	
			1,459,835	一、施工費。
			91,969	二、委託技術服務費(總包價法)。
			29,196	三、工程管理費(按施工費2%提列)。
5,031,929	1,226,000	校園整修工程		
5,031,929	1,226,000	遞延修繕房屋建築支出		

本 頁 空 白

預算參考表

臺北市地方教育發展基金－臺北市中正區忠孝國民小學

預計平衡表

中華民國109年12月31日

單位：新臺幣千元

107年(前年) 12月31日 決算數	科 目	109年12月31日 預計數	108年12月31日 預計數	比較增減(-)
1,096,377	資產合計	1,092,768	1,094,746	-1,978
1,096,377	資產	1,092,768	1,094,746	-1,978
8,415	流動資產	4,806	6,784	-1,978
8,285	現金	4,676	6,654	-1,978
8,285	銀行存款	4,676	6,654	-1,978
130	預付款項	130	130	
130	預付費用	130	130	
3,852	投資、長期應收款項、貸墊款及準備金	3,852	3,852	
3,852	準備金	3,852	3,852	
2,660	退休及離職準備金	2,660	2,660	
1,192	其他準備金	1,192	1,192	
1,084,110	其他資產	1,084,110	1,084,110	
1,084,110	什項資產	1,084,110	1,084,110	
3	暫付及待結轉帳項	3	3	
1,084,107	代管資產	1,084,107	1,084,107	
1,096,377	負債及基金餘額合計	1,092,768	1,094,746	-1,978
1,090,603	負債	1,090,603	1,090,603	
3,161	流動負債	3,161	3,161	
3,161	應付款項	3,161	3,161	
3,028	應付代收款	3,028	3,028	
132	應付費用	132	132	
1,087,442	其他負債	1,087,442	1,087,442	
1,087,442	什項負債	1,087,442	1,087,442	
676	存入保證金	676	676	
2,660	應付退休及離職金	2,660	2,660	
1,084,107	應付代管資產	1,084,107	1,084,107	
	暫收及待結轉帳項			
5,774	基金餘額	2,165	4,143	-1,978
5,774	基金餘額	2,165	4,143	-1,978
5,774	基金餘額	2,165	4,143	-1,978
5,774	累積餘額	2,165	4,143	-1,978

註：1.信託代理與保證資產(負債)前年度決算數0元，上年度預計數0元，本年度預計數0元。2.或有資產(負債)0元。3.本基金自93年度起，本固定項目分開原則，將屬長期固定帳項，包括固定資產5,540,736元、無形資產87,570元及長期債務0元等，另立帳類管理，未納入本表。

臺北市地方教育發展基金一

各項費用

中華民國

前年度 決算數	上年度 預算數	計畫別		合計	國民教育計畫
		用途別科目			
86,073,243	81,870,000	合計		81,791,000	59,807,000
74,507,518	74,461,000	用人費用		73,511,000	56,077,000
38,467,877	37,549,860	正式員額薪資		37,933,860	26,352,000
36,126,257	34,765,860	職員薪金		35,773,860	26,352,000
1,148,220	1,536,000	工員工資		1,536,000	
1,193,400	1,248,000	警餉		624,000	
1,189,068	693,552	聘僱及兼職人員薪資		760,112	760,112
907,816	418,992	約僱職員薪金		418,992	418,992
281,252	274,560	兼職人員酬金		341,120	341,120
834,622	956,184	超時工作報酬		885,762	408,503
834,622	956,184	加班費		885,762	408,503
8,815,097	8,974,605	獎金		9,002,605	6,111,372
4,235,738	4,228,500	考績獎金		4,208,500	2,765,000
4,579,359	4,746,105	年終獎金		4,794,105	3,346,372
19,979,117	20,759,041	退休及卹償金		19,373,868	18,403,068
19,163,489	19,542,780	職員退休及離職金		19,269,468	18,403,068
815,628	1,216,261	工員退休及離職金		104,400	
5,221,737	5,527,758	福利費		5,554,793	4,041,945
3,770,141	3,286,560	分擔員工保險費		3,293,688	2,242,560
118,323	185,720	傷病醫藥費		185,720	184,000
479,935	590,940	員工通勤交通費		616,140	364,140
853,338	1,464,538	其他福利費		1,459,245	1,251,245
2,684,278	2,534,000	服務費用		3,166,000	1,834,000
755,357	677,286	水電費		754,986	718,062
743,164	657,092	工作場所電費		742,793	705,869
12,193	20,194	工作場所水費		12,193	12,193
53,801	5,280	郵電費		3,862	
53,801	5,280	電話費		3,862	
24,497	33,790	旅運費		33,170	33,170
24,497	33,790	國內旅費		33,170	33,170
23,600	7,500	印刷裝訂與廣告費		2,000	2,000

臺北市中正區忠孝國民小學

彙計表

109年度

單位：新臺幣元

學前教育計畫	一般行政管理計畫	建築及設備計畫			
5,797,000	13,292,000	2,895,000			
5,594,000	11,840,000				
3,961,860	7,620,000				
3,577,860	5,844,000				
384,000	1,152,000				
	624,000				
63,803	413,456				
63,803	413,456				
785,233	2,106,000				
290,000	1,153,500				
495,233	952,500				
340,128	630,672				
327,888	538,512				
12,240	92,160				
442,976	1,069,872				
354,696	696,432				
1,720					
70,560	181,440				
16,000	192,000				
128,000	1,204,000				
36,924					
36,924					
	3,862				
	3,862				

臺北市地方教育發展基金一

各項費用

中華民國

前年度 決算數	上年度 預算數	計畫別	合計	國民教育計畫
		用途別科目		
23,600	7,500	印刷及裝訂費	2,000	2,000
231,701	488,900	修理保養及保固費	489,300	433,300
185,211	390,800	一般房屋修護費	390,800	343,200
46,490	98,100	機械及設備修護費	98,500	90,100
658,187	348,624	一般服務費	895,856	226,368
7,742	11,520	佣金、匯費、經理費及手續費	3,840	3,264
150,800	80,000	外包費	632,912	
405,325	159,104	計時與計件人員酬金	159,104	159,104
94,320	98,000	體育活動費	100,000	64,000
865,135	900,620	專業服務費	914,826	421,100
240,900	239,600	講課鐘點、稿費、出席審查及查詢費	255,700	255,700
39,200	18,000	委託檢驗(定)試驗認證費	18,000	18,000
	2,400	試務甄選費		
585,035	640,620	其他專業服務費	641,126	147,400
72,000	72,000	公共關係費	72,000	
72,000	72,000	公共關係費	72,000	
1,096,767	2,187,000	材料及用品費	1,603,000	1,339,000
245,146	977,100	使用材料費	370,100	367,500
245,146	977,100	設備零件	370,100	367,500
851,621	1,209,900	用品消耗	1,232,900	971,500
147,366	325,860	辦公(事務)用品	282,700	41,000
40,000	40,000	報章雜誌	60,000	60,000
15,000	6,000	服裝	5,300	
13,507	15,000	醫療用品(非醫療院所使用)	15,000	15,000
635,748	823,040	其他用品消耗	869,900	855,500
24,500	15,000	租金、償債、利息及相關手續費	15,000	15,000
19,700	10,200	交通及運輸設備租金	10,200	10,200
19,700	10,200	車租	10,200	10,200
4,800	4,800	雜項設備租金	4,800	4,800
4,800	4,800	雜項設備租金	4,800	4,800
7,293,620	2,044,000	購建固定資產、無形資產及非理財目的 之長期投資	2,895,000	

臺北市中正區忠孝國民小學

彙計表

109年度

單位：新臺幣元

學前教育計畫	一般行政管理計畫	建築及設備計畫			
56,000					
47,600					
8,400					
12,576	656,912				
576	632,912				
12,000	24,000				
22,500	471,226				
22,500	471,226				
	72,000				
	72,000				
17,000	247,000				
2,600					
2,600					
14,400	247,000				
	241,700				
	5,300				
14,400					
		2,895,000			

臺北市地方教育發展基金一

各項費用

中華民國

前年度 決算數	上年度 預算數	計畫別	合計	國民教育計畫
		用途別科目		
2,225,691	782,000	購建固定資產	1,278,000	
1,970,529	419,000	購置機械及設備	524,000	
	187,000	購置交通及運輸設備	74,000	
255,162	176,000	購置雜項設備	680,000	
36,000	36,000	購置無形資產	36,000	
36,000	36,000	購置電腦軟體	36,000	
5,031,929	1,226,000	遞延支出	1,581,000	
5,031,929	1,226,000	遞延修繕房屋建築支出	1,581,000	
290,897	383,000	會費、捐助、補助、分攤、照護、救濟 與交流活動費	349,000	338,000
1,000	1,000	會費	1,000	
1,000	1,000	職業團體會費	1,000	
	10,000	捐助、補助與獎助	10,000	10,000
	10,000	獎助學員生給與	10,000	10,000
289,897	372,000	補貼、獎勵、慰問、照護與救濟	338,000	328,000
289,897	372,000	其他補貼、獎勵、慰問、照護與救濟	338,000	328,000
175,663	246,000	其他	252,000	204,000
175,663	246,000	其他支出	252,000	204,000
175,663	246,000	其他	252,000	204,000

臺北市中正區忠孝國民小學

彙計表

109年度

單位：新臺幣元

學前教育計畫	一般行政管理計畫	建築及設備計畫			
		1,278,000			
		524,000			
		74,000			
		680,000			
		36,000			
		36,000			
		1,581,000			
		1,581,000			
10,000	1,000				
	1,000				
	1,000				
10,000					
10,000					
48,000					
48,000					
48,000					

臺北市地方教育發展基金－臺北市中正區忠孝國民小學

員工人數彙計表

中華民國109年度

單位：人

計 畫 及 項 目	上年度最高可 進用員額數	本年度 增減(-)數	本年度最高可 進用員額數	說 明
合計	50	1	51	
國民教育計畫部分	31	2	33	
正式職員	30	2	32	
臨時職員	1		1	
學前教育計畫部分	6		6	
正式職員	5		5	
正式工員	1		1	
一般行政管理計畫部分	13	-1	12	
正式職員	10	-1	9	
正式工員	3		3	

註：1.本表不包含臨時工員人數。

2.本表臨時職員係指奉准有案之約聘僱人員。

3.外包費編列校警外包1人、消化超額職工2人等，計63萬2,912元。4.計時與計件人員酬金編列閩客語教學支援人員鐘點費等，計15萬9,104元。

本 頁 空 白

臺北市地方教育發展基金一

用人費用

中華民國

計畫及項目	合計	正式 員額 薪資	聘僱 人員 薪資	超時 工作 報酬	津貼	獎 金		
						年終獎金	考績獎金	其他
合計	73,511,000	37,933,860	418,992	885,762		4,794,105	4,208,500	
國民教育計畫	56,077,000	26,352,000	418,992	408,503		3,346,372	2,765,000	
職員薪金	26,352,000	26,352,000						
約僱職員薪金	418,992		418,992					
兼職人員酬金	341,120							
加班費	408,503			408,503				
考績獎金	2,765,000						2,765,000	
年終獎金	3,346,372					3,346,372		
職員退休及離職金	18,403,068							
分擔員工保險費	2,242,560							
傷病醫藥費	184,000							
員工通勤交通費	364,140							
其他福利費	1,251,245							
學前教育計畫	5,594,000	3,961,860		63,803		495,233	290,000	
職員薪金	3,577,860	3,577,860						
工員工資	384,000	384,000						
加班費	63,803			63,803				
考績獎金	290,000						290,000	
年終獎金	495,233					495,233		
職員退休及離職金	327,888							
工員退休及離職金	12,240							
分擔員工保險費	354,696							
傷病醫藥費	1,720							

臺北市中正區忠孝國民小學

彙計表

109年度

單位：新臺幣元

退休及卹償金		資遣費	福 利 費					提繳費	兼任 人員 用人 費用
退休金	卹償金		分擔 保險費	傷病 醫藥費	提撥 福利金	員工通勤 交通費	其他		
19,373,868			3,293,688	185,720		616,140	1,459,245	341,120	
18,403,068			2,242,560	184,000		364,140	1,251,245	341,120	
18,403,068			2,242,560	184,000		364,140	1,251,245	341,120	
340,128			354,696	1,720		70,560	16,000		
327,888									
12,240			354,696	1,720					

臺北市地方教育發展基金一

用人費用

中華民國

計畫及項目	合計	正式 員額 薪資	聘僱 人員 薪資	超時 工作 報酬	津貼	獎 金		
						年終獎金	考績獎金	其他
員工通勤 交通費	70,560							
其他福利 費	16,000							
一般行政管 理計畫	11,840,000	7,620,000		413,456		952,500	1,153,500	
職員薪金	5,844,000	5,844,000						
工員工資	1,152,000	1,152,000						
警餉	624,000	624,000						
加班費	413,456			413,456				
考績獎金	1,153,500						1,153,500	
年終獎金	952,500					952,500		
職員退休 及離職金	538,512							
工員退休 及離職金	92,160							
分擔員工 保險費	696,432							
員工通勤 交通費	181,440							
其他福利 費	192,000							

註：1.本表不包含臨時工員薪津。

2.本表兼任人員用人費用，係學校教職員兼課或請假代課鐘點費。3.外包費編列校警外包1人、消化超額職工2人等，計63萬2,912元。4.計時與計件人員酬金編列閩客語教學支援人員鐘點費等，計15萬9,104元。

臺北市中正區忠孝國民小學

彙計表

109年度

單位：新臺幣元

退休及卹償金		資遣費	福 利 費					提繳費	兼任 人員 用人 費用
退休金	卹償金		分擔 保險費	傷病 醫藥費	提撥 福利金	員工通勤 交通費	其他		
630,672			696,432			70,560	16,000		
538,512						181,440	192,000		
92,160			696,432						
						181,440	192,000		

臺北市地方教育發展基金一

聘用及約僱

中華民國

區分及職稱	人數	擔任工作	聘用或約僱 起訖期間	薪點	年需經費
合計	1				520,000
約僱人員小計	1				520,000
約僱人員(280)	1	辦理學校行政事務。	1090101-1091231	280	520,000

臺北市中正區忠孝國民小學

人員明細表

109年度

單位：新臺幣元

小計	月 支			離職 儲金	經費來源 及其科目
	折合 金額	勞保 保險費	健康 保險費		
34,916	34,916				國民教育計畫

臺北市地方教育發展基金－臺北市中正區忠孝國民小學

單位（或計畫）成本分析表

中華民國109年度

單位：新臺幣千元

計畫別	單位	單位成本(元)或 平均利(費)率	數量	預算數	說明
合計				81,791	
國民教育計畫				59,807	
學前教育計畫				5,797	
一般行政管理計畫				13,292	
建築及設備計畫				2,895	

臺北市地方教育發展基金－臺北市中正區忠孝國民小學

5年來主要業務計畫分析表

中華民國109年度

單位：新臺幣千元

年度及項目	單位	數量	單位成本(元)或 平均利(費)率	金額	說明
(本)年度預算數					
國民教育計畫				59,807	
學前教育計畫				5,797	
(上)年度預算數					
國民教育計畫				60,085	
學前教育計畫				5,861	
(前)年度決算數					
國民教育計畫				59,819	
學前教育計畫				5,783	
(106)年度決算數					
國民教育計畫				56,120	
學前教育計畫				5,258	
(105)年度決算數					
國民教育計畫				60,264	
學前教育計畫				5,257	

臺北市地方教育發展基金－臺北市中正區忠孝國民小學

資本資產明細表

中華民國109年度

單位：新臺幣千元

項 目	取得成本 (期初餘額)	以前年度 累計折舊/ 長期投資 評 價	本 年 度 變 動				主要增減 原因說明	本年度累計折 舊/長期投資 評價變動數	期末餘額
			增加		減少				
			金額	類型	金額	類型			
資產	20,967	14,767	1,314		45		1,842	5,628	
機械及設備	12,141	8,035	524	增置			1,220	3,411	
交通及運輸 設備	1,734	1,339	74	增置			63	407	
雜項設備	6,996	5,393	680	增置			559	1,723	
電腦軟體	96		36	增置	45	無形資 產攤銷		88	