

中華民國 109 年度

4-0501483

臺北市總預算案

臺北市政府教育局主管

臺北市地方教育發展基金

臺北市中正區東門國民小學附屬單位預算之分預算

(特別收入基金)

臺北市中正區東門國民小學編

臺北市地方教育發展基金－臺北市中正區東門國民小學

目次

中華民國109年度

一、財務摘要	第 1 頁
二、業務計畫及預算概要	第 3 -10 頁
三、預算主要表	
(一) 基金來源、用途及餘絀預計表	第 11 頁
(二) 現金流量預計表	第 12 頁
四、預算明細表	
(一) 基金來源－服務收入明細表	第 13 頁
(二) 基金來源－財產處分收入明細表	第 14 頁
(三) 基金來源－其他財產收入明細表	第 15 頁
(四) 基金來源－公庫撥款收入明細表	第 16 頁
(五) 基金來源－學雜費收入明細表	第 17 頁
(六) 基金來源－雜項收入明細表	第 18 頁
(七) 基金用途－國民教育計畫明細表	第 19 -27 頁
(八) 基金用途－學前教育計畫明細表	第 28 -30 頁
(九) 基金用途－一般行政管理計畫明細表	第 31 -33 頁
(十) 基金用途－建築及設備計畫明細表	第 34 -36 頁
五、預算參考表	
(一) 預計平衡表	第 37 頁
(二) 各項費用彙計表	第 38 -43 頁
(三) 員工人數彙計表	第 44 頁
(四) 用人費用彙計表	第 46 -49 頁
(五) 聘用及約僱人員明細表	第 50 -51 頁
(六) 單位（或計畫）成本分析表	第 52 頁

臺北市地方教育發展基金－臺北市中正區東門國民小學

目 次

中華民國109年度

(七) 5年來主要業務計畫分析表	第 53 頁
(八) 資本資產明細表	第 54 頁

臺北市地方教育發展基金－臺北市中正區東門國民小學

財務摘要

中華民國109年度

單位：新臺幣千元

項 目	本 年 度	上 年 度	比較增減數	%
經營成績：				
基金來源	308,548	268,891	39,657	14.75
基金用途	310,751	273,639	37,112	13.56
賸餘(短絀)	-2,203	-4,748	2,545	--
餘絀情形：				
基金餘額	5,579	7,782	-2,203	-28.31
現金流量(註)：				
現金及約當現金之淨增(減)	-2,203	-4,748	2,545	--

附註：現金流量係採現金及約當現金基礎，包括現金及自投資日起3個月內到期或清償之債權證券。

本 頁 空 白

業務計畫及預算概要

臺北市地方教育發展基金 - 臺北市中正區東門國民小學

業務計畫及預算概要

中華民國 109 年度

壹、基金概況

一、設立宗旨及願景：

- (一) 本校遵照憲法第 158 條及 160 條規定，教育文化應發展國民之民族精神、自治精神，國民道德與健全體格、科學及生活智能，以培養青少年七大學習領域及十大基本能力。
- (二) 本校自 91 年度起依教育經費編列與管理法第 13 條規定設置「臺北市地方教育發展基金」，以促進教育健全發展，提昇教育經費運用績效。
- (三) 本校以「健康、快樂、負責」為願景，結合學校現有條件、社區資源，考量學生需求，配合教師專長及家長期望等因素，透過全校師生共同討論發展而成，各學年、各領域教師依循學校願景進行學校整體課程的規畫與設計，以培養東門學童為身體好、品格好、學問好的新世紀公民。

二、施政重點：

- (一) 開啟多元智慧：尊重每個學生獨特的個性，以多元智慧的觀點協助他找到生命的亮點，肯定天生我才必有用，能知於學，樂於學。
- (二) 培養生活能力：培養學生帶得走的公民關鍵能力，強化自我管理、閱讀理解、理性批判、問題解決、奉獻服務、溝通表達等核心素養。
- (三) 蘊育人文情懷：在溫馨開放的校園文化中，孕育人文情懷，學會尊重、包容；建構生命的價值、完成人性的開展。
- (四) 建置溫馨民主的校園文化：
 1. 以參與式管理、落實行政、教師會、家長會三者的良性互動。
 2. 以學生第一，教學優先的觀念提昇行政服務效率。
 3. 放下威權心態，開啟校園民主之風氣。
- (五) 推動適性教學：
 1. 落實校本課程理念，採多元化、活潑化的教學及評量。
 2. 運用校內、外資源，加強多元學習能力。
 3. 關懷相對弱勢學生之教學及輔導。
 4. 推動行動學習，充實學生運用資訊之知能，並提昇教師運用學習載具教學之能力。
- (六) 辦理發展性的訓輔活動：

臺北市地方教育發展基金 - 臺北市中正區東門國民小學

業務計畫及預算概要

中華民國 109 年度

- 1.辦理各項活動、競賽及展演。
- 2.推動校內外學習服務。
- 3.發展績優社團及校隊，如國樂、管樂、合唱、樂儀隊、童軍等。
- 4.加強新興領域教育的辦理，並融入各科教學以收成效。

(七) 辦理特色課程：

- 1.配合十二年國民基本教育，發展特色課程，透過特色課程之實施，達成適性揚才之目的。
- 2.透過教師專業發展及學校資源統整，改變教師教學方式及學生學習模式，永續精進發展特色課程。
- 3.依據課程願景、目標及架構，訂定國際教育、舞蹈教育等特色課程，設計各類課程方案與計畫，融入相關領域學習課程中實施教學。

三、組織概況：

本校設置校長 1 人，綜理全校校務，下設教務處、學生事務處、總務處、輔導室、會計室、人事室及幼兒園等單位。

內部分層業務如下：

(一) 教務處：秉承校長之命，辦理全校教務事項。

- 1.教學組：掌理課程編排、課業考查、學藝競賽、教學研究、教師進修、差假教師調代課及缺補課之查核等事項。
- 2.註冊組：掌理註冊、編班、轉學、學籍保管、各項獎助學金補助及成績考查等有關學籍事項。
- 3.設備組：掌理教科書編選、教學用具之管理、保管及出版學校刊物等事項。
- 4.資訊組：掌理電腦設備及區域網路之管理、保管等事項。 掌理課程編排、課業考查、教學研究及教學指導等事項。

(二) 學生事務處：秉承校長之命，辦理全校學生事務事項。

- 1.訓育組：掌理訓育計畫之擬定及辦理各類訓育等活動。
- 2.體育組：掌理學生體育活動、體格鍛鍊等事項。
- 3.生教組：掌理學生日常生活常規，辦理交通導護各項事項。
- 4.衛生組：掌理健康檢查，個人及環境衛生檢查、保健等事項。

(三) 總務處：秉承校長之命，辦理全校總務事項。

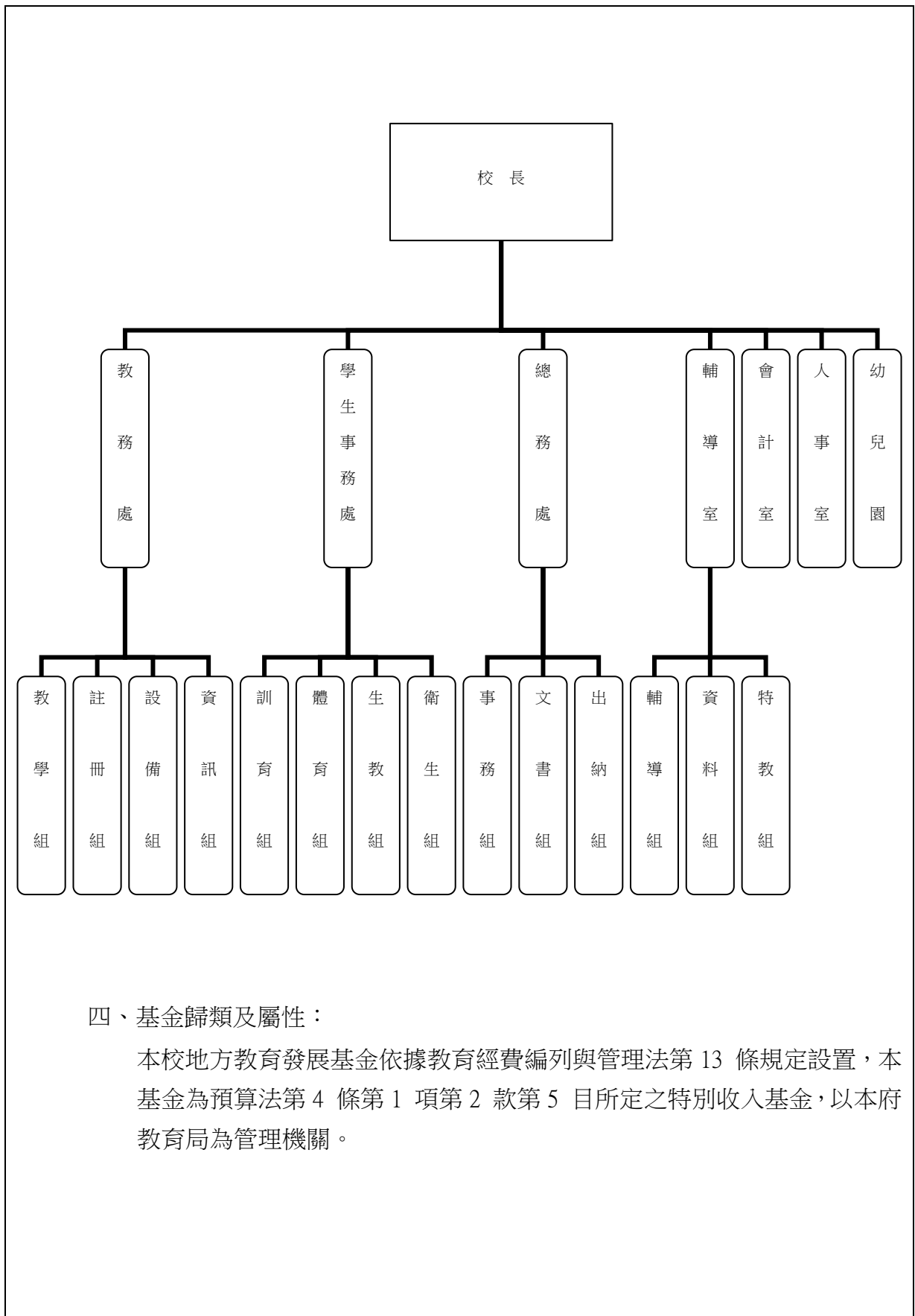
業務計畫及預算概要

中華民國 109 年度

- 1.事務組：掌理校舍、校具、財產、物品採購保管、工程發包、監工及驗收。
 - 2.文書組：掌理文件收發登錄、撰擬繕校、典守學校印信、檔案保管、整理各項會議紀錄及校史等事項。
 - 3.出納組：掌理現金、零用金、票據、契約之保管等收支事項，辦理員工薪津發放及各項扣繳單據證明等。
- (四) 輔導室：秉承校長之命，辦理全校學生學習輔導、生活輔導、生涯輔導等事項。
- 1.輔導組：掌理學生個案建立、學習輔導、生活輔導、生涯輔導及兩性教育、親職教育等事項。
 - 2.資料組：辦理輔導資料搜集建檔、組訓愛心家長、實施測驗、社區人力整合、出版親職刊物等事項。
 - 3.特教組：擬訂特殊教育計畫章則、親師輔導諮詢、特教班甄選鑑別、實施各項診斷測驗、特教兒童追蹤輔導等事項。
- (五) 會計室：秉承上級主計機關之監督與指導，並受校長之指揮，依法辦理歲計、會計、統計等事項。
- (六) 人事室：秉承上級人事機關之監督與指導，並受校長之指揮，依法辦理人事管理查核等事項。
- (七) 幼兒園：秉承校長之命，綜理園務、規劃幼兒教學、保育、環境與各項措施。

臺北市地方教育發展基金 - 臺北市中正區東門國民小學
業務計畫及預算概要

中華民國 109 年度



四、基金歸類及屬性：

本校地方教育發展基金依據教育經費編列與管理法第 13 條規定設置，本基金為預算法第 4 條第 1 項第 2 款第 5 目所定之特別收入基金，以本府教育局為管理機關。

臺北市地方教育發展基金 - 臺北市中正區東門國民小學

業務計畫及預算概要

中華民國 109 年度

貳、業務計畫

本年度業務計畫重點與預算配合情形及預期績效，詳列如下：

單位：新臺幣千元

業務計畫名稱	計畫重點內容	預算數	預 期 績 效
國民教育計畫	辦理各項教學、學生事務及輔導等業務。	242,675	1.新購運動器材、教具、樂器、測驗及圖書等各科教學設備。 2.革新教學方法，提高教學效能。 3.辦理教師甄選及指定活動等項目。
學前教育計畫	辦理幼兒園各項活動。	11,710	1.新購教學設備、圖書等教學設備，充實幼兒園教材及用具。 2.革新教學方法，提高教學效能。
一般行政管理計畫	綜理學校總務、人事、會計等業務。	19,495	配合校務推動行政處室支援工作，進而增進校務運作。
建築及設備計畫	購置教學所需教學設備及改善教學環境。	36,871	辦理各學科因應教學課程需要購置教學設備，另辦理和平樓屋頂整修工程、校園能源翻新計畫-能源管理專案，以改善教學環境，增進教學效能，並提高行政效率。

參、預算概要

一、基金來源及用途之預計：

(一) 本年度基金來源：

服務收入 6 千元、財產處分收入 9 萬 7 千元、其他財產收入 29 萬元、公庫撥款收入 3 億 456 萬 3 千元、學雜費收入 289 萬 2 千元、雜項收入 70 萬元，本年度基金來源 3 億 854 萬 8 千元，較上年度預算數 2 億 6,889 萬 1 千元，增加 3,965 萬 7 千元，約 14.75%，主要係公庫撥款收入增編所致。

(二) 本年度基金用途：

臺北市地方教育發展基金 - 臺北市中正區東門國民小學

業務計畫及預算概要

中華民國 109 年度

國民教育計畫 2 億 4,267 萬 5 千元，學前教育計畫 1,171 萬元、一般行政管理計畫 1,949 萬 5 千元，建築及設備計畫 3,687 萬 1 千元，本年度基金用途 3 億 1,075 萬 1 千元，較上年度預算數 2 億 7,363 萬 9 千元，增加 3,711 萬 2 千元，約 13.56%，主要係增編學校汰換單槍投影機所致。

二、基金餘絀之預計：

本年度基金來源及用途相抵後，差短 220 萬 3 千元，較上年度預算數差短 474 萬 8 千元，減少 254 萬 5 千元，將移用以前基金餘額 220 萬 3 千元支應。

三、現金流量之預計：

本年度業務活動淨現金流出 220 萬 3 千元。

四、補辦預算事項：詳補辦預算明細表

(一) 購建固定資產 8 萬 2 千元

1.107 年度教育部補助執行強化校園安全防護工作計畫經費 8 萬 2 千元。

肆、年度關鍵績效指標：

關鍵策略目標	關鍵績效指標	衡量標準	年度目標值
促進師生國際交流	國際交流之師生人數成長數	參與當年國際教育交流師生人次 (單位:人數)	50 人

伍、前年度及上年度已過期間實施狀況及成果概述：

一、前（107）年度決算結果及績效達成情形：

(一) 前年度決算結果：

1.基金來源：決算數 2 億 8,328 萬 7 千元，較預算數 2 億 6,971 萬 3 千元，計增加 1,357 萬 4 千元，約 5.03%，主要係因教育部及教育局補助收入增加所致。

2.基金用途：決算數 2 億 8,855 萬 8 千元，較預算數 2 億 7,212 萬 5 千元，計增加 1,643 萬 3 千元，約 6.04%，主要係因增

臺北市地方教育發展基金 - 臺北市中正區東門國民小學
業務計畫及預算概要

中華民國 109 年度

加班級數，用人費用增加所致。

(二) 前年度績效達成情形分析：

年度績效目標	衡量指標	年度目標值	績效衡量暨達成情形分析
建構安全友善校園	校園場地開放使用人次 單位：人次	1,200 人次	學校社區資源共享，夜間及假日到校休閒運動人數計 1,315 人，達原訂目標值之 110%。

二、上（108）年度已過期間預算執行情形及績效達成情形：

(一) 上年度預算截至 108 年 6 月 30 日止執行情形：

1.基金來源:實際執行數 1 億 4,730 萬 8 千元,較預算分配數 1 億 4,686 萬 3 千元,計增加 44 萬 5 千元,約 0.30%,主要係因教育部補助收入、工程終止契約沒收履約保證金等收入增加所致。

2.基金用途:實際執行數 1 億 5,273 萬 2 千元,較預算分配數 1 億 5,161 萬 1 千元,計增加 112 萬 1 千元,約 0.74%,主要係因執行以前年度保留信義樓屋頂防漏整修工程經費所致。

(二) 上（108）年度績效達成情形分析：

年度績效目標	衡量指標	年度目標值	績效衡量暨達成情形分析
建構安全友善校園	校園場地開放使用人次	1,200 人次	學校社區資源共享，夜間及假日到校休閒運動人數計 2,095 人，達原訂目標值之 175%。

臺北市地方教育發展基金－臺北市中正區東門國民小學

補辦預算明細表

中華民國109年度

單位：新臺幣元

項 目	金額	辦理年度	說 明
合計	82,000		
購建固定資產	82,000		
購置機械及設備	82,000	107	
緊急求救鈴系統	82,000		教育部補助執行強化校園安全防护工作計畫經費。

備註：各管理機關(構)依預算法第 8 8 條規定補辦預算，應確係不及編入年度預算，且因經營環境發生重大變遷或正常業務(含執行中央補助款項目)之確實需要，並經主管機關核轉本府核准先行辦理者；不具急迫性之事項，仍應儘可能納入預算辦理。

預算主要表

臺北市地方教育發展基金－臺北市中正區東門國民小學

基金來源、用途及餘絀預計表

中華民國109年度

單位：新臺幣千元

前年度決算數	項 目	本年度預算數	上年度預算數	比較增減（－）
283,287	基金來源	308,548	268,891	39,657
13	勞務收入	6	8	-2
13	服務收入	6	8	-2
331	財產收入	387	297	90
44	財產處分收入	97	97	
286	其他財產收入	290	200	90
279,351	政府撥入收入	304,563	265,094	39,469
278,413	公庫撥款收入	304,563	265,094	39,469
939	政府其他撥入收入			
2,905	教學收入	2,892	2,892	
2,905	學雜費收入	2,892	2,892	
687	其他收入	700	600	100
687	雜項收入	700	600	100
288,558	基金用途	310,751	273,639	37,112
233,104	國民教育計畫	242,675	231,538	11,137
12,362	學前教育計畫	11,710	13,300	-1,590
17,931	一般行政管理計畫	19,495	19,521	-26
25,161	建築及設備計畫	36,871	9,280	27,591
-5,271	本期賸餘(短絀)	-2,203	-4,748	2,545
17,801	期初基金餘額	7,782	15,389	-7,607
12,530	期末基金餘額	5,579	10,641	-5,062

註：前年度決算數細數之和與總數或略有出入，係四捨五入關係，以下各表同。

臺北市地方教育發展基金－臺北市中正區東門國民小學

現金流量預計表

中華民國109年度

單位：新臺幣千元

項 目	本 預	年 算	度 數	說 明
業務活動之現金流量				
本期賸餘(短絀)			-2,203	
業務活動之淨現金流入(流出)			-2,203	
其他活動之現金流量				
其他活動之淨現金流入(流出)				
現金及約當現金之淨增(淨減)			-2,203	
期初現金及約當現金			19,160	
期末現金及約當現金			16,957	

註：本表係採現金及約當現金基礎，包括現金及自投資日起3個月內到期或清償之債權證券。

預算明細表

臺北市地方教育發展基金－臺北市中正區東門國民小學

基金來源－服務收入明細表

中華民國109年度

單位：新臺幣元

科目	單位	本年度預算數			說明
		數量 業務量	利(費)率	金額	
合計				6,000	
服務收入	人	20	300	6,000	較上年度預算數8,000元，減少2,000元。
				6,000	教師甄選報名費收入。

臺北市地方教育發展基金－臺北市中正區東門國民小學

基金來源－財產處分收入明細表

中華民國109年度

單位：新臺幣元

科目	單位	本年度預算數			說明
		數量 業務量	利(費)率	金額	
合計				97,000	
財產處分收入	年	1	97,000	97,000	較上年度預算數97,000元，無增減。 財產及物品報廢收入。

臺北市地方教育發展基金－臺北市中正區東門國民小學

基金來源－其他財產收入明細表

中華民國109年度

單位：新臺幣元

科 目	單位	本 年 度 預 算 數			說 明
		數量 業務量	利(費)率	金 額	
合計				290,000	
其他財產收入				290,000	較上年度預算數200,000元，增加90,000元。 教職員工停車收入。 場地出借費收入(收支對列)。
	年	1	50,000	50,000	
	月	12	20,000	240,000	

臺北市地方教育發展基金－臺北市中正區東門國民小學

基金來源－公庫撥款收入明細表

中華民國109年度

單位：新臺幣元

科 目	單位	本 年 度 預 算 數			說 明
		數量 業務量	利(費)率	金 額	
合計				304,563,000	
公庫撥款收入	年	1	304,563,000	304,563,000	較上年度預算數265,094,000元，增加39,469,000元。 市府補助款。

臺北市地方教育發展基金－臺北市中正區東門國民小學

基金來源－學雜費收入明細表

中華民國109年度

單位：新臺幣元

科 目	單 位	本 年 度 預 算 數			說 明
		數量 業務量	利(費)率	金 額	
合計				2,892,000	
學雜費收入				2,892,000	較上年度預算數2,892,000元，無增減。
	年	1	260	260	配合預算編列至千元，增列進位數260元
	人、學期	127x2	7,000	1,778,000	幼兒園全日班學費收入。
	人、學期	23x2	5,150	236,900	幼兒園半日班學費收入。
	人、學期	23x2	2,745	126,270	幼兒園半日班雜費收入。
	人、學期	127x2	2,955	750,570	幼兒園全日班雜費收入。

臺北市地方教育發展基金－臺北市中正區東門國民小學

基金來源－雜項收入明細表

中華民國109年度

單位：新臺幣元

科 目	單位	本 年 度 預 算 數			說 明
		數量 業務量	利(費)率	金 額	
合計 雜項收入	年	1	700,000	700,000 700,000 700,000	較上年度預算數600,000元，增加100,000元。 數位學生證、簡訊費及圖說費收入等雜項收入。

臺北市地方教育發展基金－臺北市中正區東門國民小學

基金用途－國民教育計畫明細表

中華民國109年度

單位：新臺幣元

前年度 決算數	上年度 預算數	科 目	本 年 度 預 算 數	說 明
233,103,796	231,538,000	合計	242,675,000	
219,849,364	217,973,000	用人費用	228,885,000	
99,911,953	101,705,136	正式員額薪資	107,720,376	較上年度預算數101,705,136元，增加6,015,240元。
99,911,953	101,705,136	職員薪金	107,720,376	
			97,424,376	教職員115人薪金(詳用人費用彙計表)(含教育部補助導師費732,000元)。
			10,296,000	特教班教職員13人薪金(詳用人費用彙計表)(含教育部補助導師費84,000元)。
1,691,822	1,719,144	聘僱及兼職人員薪資	2,131,176	較上年度預算數1,719,144元，增加412,032元。
562,644	586,584	聘用人員薪金	610,536	
			610,536	專任輔導人員1人薪金(詳聘用及約僱人員明細表)(含教育部補助52萬8,000元)。
1,129,178	1,132,560	兼職人員酬金	1,520,640	
			1,126,400	教師代課鐘點費，本校編制教師總人數139人，按9分之1計，編列16人，每人220節，總節數16人x220節=3,300節，每節320元。
			358,400	補助調整授課特教教師鐘點費，14人*2節*40週*320元(教育部補助款)。
			35,840	補助調整授課鐘點費之外聘教師勞、健保及勞退費用(教育部補助款)。
749,004	941,116	超時工作報酬	866,244	較上年度預算數941,116元，減少74,872元。
749,004	941,116	加班費	866,244	
			646,516	不休假出勤加班費。
			181,088	教學活動業務工作人員逾時加班費。
			14,800	專任輔導人員逾時加班費。
			3,700	英語情境中心經費營運加班費。
			2,960	教師甄試工作人員加班費。
			12,000	開放學校場地工作人員加班費(收支對列)。
			5,180	國中小舞蹈班聯合成果發表會工作人員加班費。
21,338,615	21,261,912	獎金	22,518,080	較上年度預算數21,261,912元，增加1,256,168元。
9,733,435	8,475,428	考績獎金	8,976,698	

臺北市地方教育發展基金－臺北市中正區東門國民小學

基金用途－國民教育計畫明細表

中華民國109年度

單位：新臺幣元

前年度 決算數	上年度 預算數	科 目	本 年 度 預 算 數	說 明			
11,605,180	12,786,484	年終獎金	8,118,698	依考績法規定核發之獎金。			
			858,000	依考績法規定核發之獎金。			
			13,541,382				
			12,178,065	依規定於年節加發之獎金。			
			1,287,000	依規定於年節加發之獎金。			
82,868,887	79,217,296	退休及卹償金	76,317	專任輔導人員依規定於年節加發之獎金。			
			82,580,313	較上年度預算數79,217,296元，增加3,363,017元。			
			82,868,887	79,217,296	職員退休及離職金	82,205,658	
						8,240,700	提撥退撫基金。
						870,480	提撥退撫基金。
193,842	退休人員年終慰問金。						
82,868,887	79,217,296	職員退休及離職金	72,864,000	退休人員月退休金，183人*32,000元*12月=70,272,000元；退休遺族月撫慰金，12人*18,000元*12月=2,592,000元，合計72,864,000元。			
			36,636	專任輔導人員提撥離職儲金。			
			82,868,887	79,217,296	工員退休及離職金	374,655	
						374,655	依規定提撥勞工退休準備金不足之差額(新增)。
						13,289,083	福利費
13,128,396	較上年度預算數13,128,396元，減少59,585元。						
9,626,216	9,171,672	分擔員工保險費	9,117,600				
			8,181,648	分擔公保、勞保、健保費。			
			864,528	分擔公保、勞保、健保費。			
			71,424	專任輔導人員分擔勞保、健保費。			
			162,000	傷病醫藥費			
498,500							
162,000	452,500	傷病醫藥費	178,500	健康檢查補助費，51人*3,500元。			
			320,000	健康檢查補助費，20人*16,000元。			
			971,665	1,186,920	員工通勤交通費	1,300,320	
365,400	教師上下班交通費，58人*10月*1段630元。						
226,800	兼行政教師上下班交通費，15人*12月*2段1,260元。						
529,200	教師上下班交通費，42人*10月*2段1,260元。						

臺北市地方教育發展基金－臺北市中正區東門國民小學

基金用途－國民教育計畫明細表

中華民國109年度

單位：新臺幣元

前年度 決算數	上年度 預算數	科 目	本 年 度 預 算 數	說 明
			163,800	特殊班教師上下班交通費，13人*10月*2段 1,260元。
			15,120	專任輔導人員上下班交通費，1人*12月*2段 1,260元。
2,529,202	2,317,304	其他福利費	2,152,391	
			240,000	休假旅遊補助費。
			42,000	退休人員三節慰問金，7人*6,000元。
			936,261	子女教育補助費。
			188,130	結婚補助，3人*2月*31,355元。
			730,000	喪葬補助，4人*5月*36,500元。
			16,000	專任輔導人員休假旅遊補助費。
8,918,685	9,049,000	服務費用	9,158,000	
2,211,192	2,345,988	水電費	2,210,998	較上年度預算數2,345,988元，減少134,990元 。
1,892,255	1,961,400	工作場所電費	1,892,255	
			1,837,055	班級電費。
			30,000	英語情境中心分攤電費。
			20,000	開放學校場地分攤電費(收支對列)。
			5,200	辦理邁向卓越學生英語夏令營分攤電費。
318,937	384,588	工作場所水費	318,743	
			302,743	水費。
			6,000	英語情境中心分攤水費。
			10,000	開放學校場地分攤水費(收支對列)。
	600	郵電費		較上年度預算數600元，減少600元。
	600	數據通信費		
90,305	122,940	旅運費	218,490	較上年度預算數122,940元，增加95,550元。
75,405	94,940	國內旅費	192,490	
			65,100	校外教學隨隊人員因公出差旅費，14人*3天 *1,550元。
			26,350	教職員工因公出差旅費。
			5,040	專任輔導人員短程車資。
			62,000	國際學校獎認證學校因公出差旅費(住宿費))，20人*2天*1,550元(新增)。
			34,000	國際學校獎認證學校因公出差旅費(交通費))，20人*2次*850元(新增)。

臺北市地方教育發展基金－臺北市中正區東門國民小學

基金用途－國民教育計畫明細表

中華民國109年度

單位：新臺幣元

前年度 決算數	上年度 預算數	科 目	本 年 度 預 算 數	說 明
14,900	28,000	其他旅運費	26,000	
			20,000	舞蹈班學生畢業巡迴展演用短程車資。
			6,000	國中小舞蹈班學生聯合成果發表會道具搬運用費用。
144,200	101,000	印刷裝訂與廣告費	20,000	較上年度預算數101,000元，減少81,000元。
144,200	101,000	印刷及裝訂費	20,000	
			10,000	英語情境中心用講義及學習護照等。
			10,000	辦理邁向卓越學生英語夏令營印製營隊手冊、護照等各項資料。
2,487,278	2,404,680	修理保養及保固費	2,574,000	較上年度預算數2,404,680元，增加169,320元。
1,646,994	1,807,500	一般房屋修護費	1,966,200	
			18,900	資優班設班經費-開關插座配線及打鑿1間(新增)。
			1,749,300	學校校舍及其他建築物之修繕(老舊學校依標準增列5%) (70x28,000x1.05x85%=1,749,300元提列)。
			20,000	小田園教育體驗學習修繕維護費。
			178,000	開放學校場地場地修繕費(收支對列)。
840,284	597,180	機械及設備修護費	607,800	
			308,700	各項教學設備及其他建築物之保養修護(老舊學校依標準增列5%) (70x28,000x1.05x15%=308,700元提列)。
			40,800	電腦設備維護費(電腦專案計畫)。
			258,300	電腦設備維護及管理費，41班*6,300元(電腦專案計畫)。
305,574	681,216	一般服務費	680,272	較上年度預算數681,216元，減少944元。
28,784	50,688	佣金、匯費、經理費及手續費	17,280	
			17,280	委託超商代收學雜費手續費，1,440人*2學期*6元。
46,800	390,528	計時與計件人員酬金	404,992	
			358,400	閩客語教學支援人員鐘點費，28人*1節*40週*320元。
			46,592	閩客語教學支援人員鐘點費之外聘人員勞、健保及勞退費用。

臺北市地方教育發展基金－臺北市中正區東門國民小學

基金用途－國民教育計畫明細表

中華民國109年度

單位：新臺幣元

前年度 決算數	上年度 預算數	科 目	本 年 度 預 算 數	說 明
229,990	240,000	體育活動費	258,000	
			230,000	文康活動費，本校編列教職員115人，每人編列2,000元。
			26,000	文康活動費，本校編列教職員13人，每人編列2,000元。
			2,000	文康活動費，本校編列專任輔導人員1人，每人編列2,000元。
3,680,136	3,392,576	專業服務費	3,454,240	較上年度預算數3,392,576元，增加61,664元。
907,897	830,800	講課鐘點、稿費、出席審查及查詢費	875,500	
			230,400	藝術才能班聘請專家指導鐘點費，720節*320元。
			400,000	藝術才能班聘請專家指導鐘點費，1,000節*400元。
			21,600	資源班教材編輯費，3班*12月*600元。
			28,800	藝術才能班教材編輯費，4班*12月*600元。
			20,000	英語情境中心聘請專家學者出席費，8人次*2,500元。
			14,000	推展性別平等教育宣導活動用外聘鐘點費，7節*2,000元。
			5,000	推展性別平等教育宣導活動學者、專家出席費，2人次*2,500元。
			6,000	小田園教育體驗學習內聘教師鐘點費，6節*1,000元。
			18,000	小田園教育體驗學習外聘教師鐘點費，9節*2,000元。
			16,000	綠屋頂計畫活動講師鐘點費，8節*2,000元。
			18,000	國際學校獎認證學校外聘講座鐘點費，9節*2,000元(新增)。
			13,500	國際學校獎認證學校外聘講座鐘點費，9節*1,500元(新增)。
			3,000	國際學校獎認證學校內聘講座鐘點費，3節*1,000元(新增)。
			50,000	國際學校獎認證學校專家出席費，20人次

臺北市地方教育發展基金－臺北市中正區東門國民小學

基金用途－國民教育計畫明細表

中華民國109年度

單位：新臺幣元

前年度 決算數	上年度 預算數	科 目	本 年 度 預 算 數	說 明
				*2,500元(新增)。
			6,000	國小家長教育成長暨志工培訓外聘講師鐘點費，3節*2,000元。
			25,200	邁向卓越學生英語夏令營中籍教師鐘點費，2人*28節*450元。
25,395	80,520	委託檢驗(定)試驗認證費	79,000	
			22,800	飲水機水質檢驗費，19臺*1,200元。
			56,200	消防安全檢測費、建築物公共安全檢查簽證申報作業等費用(班級業務費)。
304,400	1,840	試務甄選費	1,840	
			1,840	教師甄選試務費用。
35,870		電腦軟體服務費		
2,406,574	2,479,416	其他專業服務費	2,497,900	
			21,600	1-2年級學童午餐指導費，24班*1人*9月*100元。
			54,000	工作人員午餐指導費，12人*9月*500元。
			75,600	5-6年級學童午餐指導費，21班*1人*9月*400元。
			54,000	3-4年級學童午餐指導費，20班*1人*9月*300元。
			13,500	資源班學童午餐指導費，3班*1人*9月*500元。
			16,000	學童牙齒檢查費。
			20,000	學生輔導指導費。
			223,200	游泳池水電清潔維護費，31班*7,200元。
			2,000,000	英語情境中心外師聘用經費，2人*1,000,000元。
			20,000	開放學校場地校園安全機動巡邏等費用(收支對列)。
2,892,076	2,886,000	材料及用品費	3,168,000	
375,051	103,000	使用材料費	515,940	較上年度預算數103,000元，增加412,940元。
				。
375,051	103,000	設備零件	515,940	
			17,000	資優班設班經費-零件快取分類車2組*8,500元(新增)。

臺北市地方教育發展基金－臺北市中正區東門國民小學

基金用途－國民教育計畫明細表

中華民國109年度

單位：新臺幣元

前年度 決算數	上年度 預算數	科 目	本 年 度 預 算 數	說 明
			80,000	資優班設班經費-梯形桌16張*5,000元(新增)。
			24,000	資優班設班經費-椅子15張*1,500元(新增)。
			13,180	資優班設班經費-轉接投影盒2組*6,590元(新增)。
			57,000	資優班設班經費-加門型鐵櫃(880*403*880mm)6個*9,500元(新增)。
			55,200	資優班設班經費-加門型鐵櫃(880*400*880mm)6個*9,200元(新增)。
			2,060	教學教具1批(由班級設備費移列)(新增)。
			237,500	教學用平板電腦，25部*9,500元(電腦專案計畫)(新增)。
			30,000	英語情境中心教學教具。
2,517,025	2,783,000	用品消耗	2,652,060	較上年度預算數2,783,000元，減少130,940元。
	10,300	辦公(事務)用品	2,250	
			2,250	國際學校獎認證學校辦公用文具、紙張等(新增)。
	18,000	報章雜誌	16,000	
			16,000	英語情境中心英文圖書及雜誌等。
49,000	53,000	醫療用品(非醫療院所使用)	55,000	
			55,000	健康中心藥品。
2,468,025	2,701,700	其他用品消耗	2,578,810	
			15,600	資優班設班經費-開關及插座燈源照明12組*1,300元(新增)。
			60,000	兒童節慶活動費。
			115,600	教學用教科書，68班*1,700元。
			85,000	弱勢學生用教科書，50人*1,700元。
			378,200	垃圾袋、消毒藥水、衛生清潔用品、衛生紙及教室佈置費(班級業務費)，61班*6,200元。
			843,020	教學材料費，61班*13,820元。
			95,400	敬師活動費，159人*600元。
			55,280	藝才班教學材料費，4班*13,820元。
			41,460	資源班教學材料費，3班*13,820元。

臺北市地方教育發展基金－臺北市中正區東門國民小學

基金用途－國民教育計畫明細表

中華民國109年度

單位：新臺幣元

前年度 決算數	上年度 預算數	科 目	本 年 度 預 算 數	說 明
			50,400	垃圾袋、消毒藥水、衛生清潔用品、衛生紙及教室佈置費，7班*7,200元(藝才班及資源班班級業務費)。
			102,000	個人電腦耗材(電腦專案計畫)。
			10,000	英語情境中心雷射印表機碳粉匣及空白光碟等。
			52,400	英語情境中心教學材料。
			13,900	英語情境中心文具紙張等教材。
			8,000	辦理英語情境中心工作逾時誤餐費用，100人次*80元。
			18,100	運動會用獎牌、獎狀、邀請卡及花束等雜支。
			13,200	運動會表演用道具服裝製作費。
			19,380	運動會場地布置費。
			360,000	學生活動費，1,800人*2學期*100元。
			30,000	課後社團活動費。
			1,000	推展性別平等教育宣導活動用雜支。
			31,000	小田園教育體驗學習材料費用(菜苗、有機肥及培養土等)。
			59,000	綠屋頂計畫農事體驗實作菜苗、種子及培養土等園藝資材。
			1,200	辦理教師甄試工作逾時誤餐費用，15人次*80元。
			12,000	國際學校獎認證學校逾時誤餐費用，150人次*80元(新增)。
			5,250	國際學校獎認證學校雜支(新增)。
			2,000	國小家長教育成長暨志工培訓用教材等。
			2,000	國小家長教育成長暨志工培訓計畫用雜支。
			22,000	辦理邁向卓越學生英語夏令營學習單、光碟片、教具製作、教學媒體等各項相關教學材料。
			32,000	辦理邁向卓越學生英語夏令營戶外教學門票與車資、學生獎品等雜支。
			25,600	辦理邁向卓越學生英語夏令營逾時誤餐費用，320人次*80元。

臺北市地方教育發展基金－臺北市中正區東門國民小學

基金用途－國民教育計畫明細表

中華民國109年度

單位：新臺幣元

前年度 決算數	上年度 預算數	科 目	本 年 度 預 算 數	說 明
			16,000	辦理國中小舞蹈班聯合成果發表會逾時誤餐費用，200人次*80元。
			2,820	國中小舞蹈班聯合成果發表會場地佈置、文具等雜支。
12,980	58,000	租金、償債、利息及相關手續費	58,000	
12,980	58,000	雜項設備租金	58,000	較上年度預算數58,000元，無增減。
12,980	58,000	雜項設備租金	58,000	
			2,880	悠遊卡刷卡機月租費，1臺*12月*240元。
			4,800	電表月租費，12月*400元(班級業務費)。
			50,320	運動會音響、燈光及特效租借費。
866,359	1,188,000	會費、捐助、補助、分攤、照護、救濟與交流活動費	988,000	
10,000	10,000	捐助、補助與獎助	10,000	較上年度預算數10,000元，無增減。
10,000	10,000	獎助學員生給與	10,000	
			10,000	教育關懷獎每校推薦1名學生獎助金。
856,359	1,178,000	補貼、獎勵、慰問、照護與救濟	978,000	較上年度預算數1,178,000元，減少200,000元。
856,359	1,178,000	其他補貼、獎勵、慰問、照護與救濟	978,000	
			500,000	清寒學生餐費補助，50人*200日*50元。
			79,000	本市市民第3胎就讀國小教育補助費，79人*1,000元。
			358,400	補助學校午餐使用有機蔬菜計畫，1,120人*40週*1次*8元。
			600	配合預算編列至千元，增列進位數600元。
			40,000	弱勢學生冷氣使用費補助費，50人*800元(新增)。
564,332	384,000	其他	418,000	
564,332	384,000	其他支出	418,000	較上年度預算數384,000元，增加34,000元。
564,332	384,000	其他	418,000	
			61,600	國小游泳檢測未通過學生暑期游泳訓練班報名費，11班*5,600元。
			176,400	執行學生路隊安全導護費及義工保險費。
			180,000	班級自治費，1,800人*2學期*50元。

臺北市地方教育發展基金－臺北市中正區東門國民小學

基金用途－學前教育計畫明細表

中華民國109年度

單位：新臺幣元

前年度 決算數	上年度 預算數	科 目	本 年 度 預 算 數	說 明
12,361,834	13,300,000	合計	11,710,000	
12,188,751	13,015,000	用人費用	11,393,000	
8,650,534	9,153,348	正式員額薪資	8,039,700	較上年度預算數9,153,348元，減少1,113,648元。
7,948,534	8,481,348	職員薪金	7,367,700	7,367,700 教職員10人及教保員1人薪金(詳用人費用彙計表)(含教育部補助款教保員381,980元)。
702,000	672,000	工員工資	672,000	672,000 工員2人工資(詳用人費用彙計表)。
108,864	106,995	超時工作報酬	97,074	較上年度預算數106,995元，減少9,921元。
108,864	106,995	加班費	97,074	97,074 不休假出勤加班費。
1,818,066	1,872,793	獎金	1,640,402	較上年度預算數1,872,793元，減少232,391元。
729,530	728,624	考績獎金	635,820	635,820 依考績法規定核發之獎金。
1,088,536	1,144,169	年終獎金	1,004,582	1,004,582 依規定於年節加發之獎金。
655,950	819,192	退休及卹償金	702,576	較上年度預算數819,192元，減少116,616元。
610,158	785,592	職員退休及離職金	648,816	648,816 提撥退撫基金。
45,792	33,600	工員退休及離職金	53,760	53,760 提撥勞工退休準備金。
955,337	1,062,672	福利費	913,248	較上年度預算數1,062,672元，減少149,424元。
792,149	856,272	分擔員工保險費	706,848	706,848 分擔公保、勞保、健保費。
1,700	4,300	傷病醫藥費	4,300	2,580 幼兒園教保人員健康檢查補助費，3人*860元。
			1,720 幼兒園廚工健康檢查補助費，2人*860元。	
137,488	170,100	員工通勤交通費	170,100	6,300 幼兒園教師上下班交通費，1人*10月*1段630元。

臺北市地方教育發展基金－臺北市中正區東門國民小學

基金用途－學前教育計畫明細表

中華民國109年度

單位：新臺幣元

前年度 決算數	上年度 預算數	科 目	本 年 度 預 算 數	說 明
			88,200	幼兒園教師上下班交通費，7人*10月*2段 1,260元。
			30,240	幼兒園廚工上下班交通費，2人*12月*2段 1,260元。
			15,120	幼兒園教保員上下班交通費，1人*12月*2段 1,260元。
			30,240	幼兒園兼行政職教師上下班交通費，2人*12 月*2段1,260元。
24,000	32,000	其他福利費	32,000	
			32,000	休假旅遊補助費。
104,448	80,000	服務費用	77,000	
26,148	30,320	一般服務費	27,440	較上年度預算數30,320元，減少2,880元。
948	4,320	佣金、匯費、經理費及手續 費	1,440	
			1,440	委託超商代收學雜費手續費，120人*2學期 *6元。
25,200	26,000	體育活動費	26,000	
			6,000	文康活動費，本校編列契約進用教保員1人 ，廚工2人，合計3人，每人編列2,000元（ 上述人員係幼托整合前得編列文康活動費 之人員）。
			20,000	文康活動費，本校編列教職員10人，每人 編列2,000元。
78,300	49,680	專業服務費	49,560	較上年度預算數49,680元，減少120元。
28,800		講課鐘點、稿費、出席審查 及查詢費		
49,500	49,680	其他專業服務費	49,560	
			4,500	教保員輔導幼兒園學童午餐指導費，1人*9 月*500元。
			60	配合預算編列至千元，增列進位數60元。
			45,000	輔導幼兒園學童午餐指導費，5班*2人*9月 *500元。
39,722	36,000	材料及用品費	36,000	
39,722	36,000	用品消耗	36,000	較上年度預算數36,000元，無增減。
39,722	36,000	其他用品消耗	36,000	
			36,000	垃圾袋、消毒藥水、衛生清潔用品、衛生

臺北市地方教育發展基金－臺北市中正區東門國民小學

基金用途－學前教育計畫明細表

中華民國109年度

單位：新臺幣元

前年度 決算數	上年度 預算數	科 目	本 年 度 預 算 數	說 明
				紙及教室佈置費，5班*7,200元(幼兒園班級業務費)。
11,633	73,000	會費、捐助、補助、分攤、照護、救濟與交流活動費	108,000	
11,633	73,000	補貼、獎勵、慰問、照護與救濟	108,000	較上年度預算數73,000元，增加35,000元。
11,633	73,000	其他補貼、獎勵、慰問、照護與救濟	108,000	
			36,180	危機家庭幼生餐點費補助，2人*9月*2,010元。
			24,576	補助學校午餐使用有機蔬菜計畫，128人*40週*1次*4.8元。
			712	配合預算編列至千元，增列進位數712元。
			46,532	低收入戶家庭幼生月費補助，2人*2學期*11,633元。
17,280	96,000	其他	96,000	
17,280	96,000	其他支出	96,000	較上年度預算數96,000元，無增減。
17,280	96,000	其他	96,000	
			96,000	幼兒導護費。

臺北市地方教育發展基金－臺北市中正區東門國民小學

基金用途－一般行政管理計畫明細表

中華民國109年度

單位：新臺幣元

前年度 決算數	上年度 預算數	科 目	本 年 度 預 算 數	說 明
17,931,409	19,521,000	合計	19,495,000	
15,660,760	16,855,000	用人費用	16,763,000	
10,286,308	11,414,592	正式員額薪資	11,355,828	較上年度預算數11,414,592元，減少58,764元。
8,511,628	9,742,872	職員薪金	9,684,108	
			9,684,108	教職員13人薪金(詳用人費用彙計表)。
1,177,980	1,109,820	工員工資	1,109,820	
			1,109,820	工員3人工資(詳用人費用彙計表)。
596,700	561,900	警餉	561,900	
			561,900	校警1人薪金(詳用人費用彙計表)。
3,054		聘僱及兼職人員薪資		
3,054		兼職人員酬金		
386,128	530,624	超時工作報酬	528,701	較上年度預算數530,624元，減少1,923元。
386,128	530,624	加班費	528,701	
			504,701	不休假出勤加班費。
			24,000	校園安全校內同仁例假日人力支援(校園安全經費)。
2,607,777	2,370,228	獎金	2,357,779	較上年度預算數2,370,228元，減少12,449元。
1,347,286	951,216	考績獎金	946,319	
			946,319	依考績法規定核發之獎金。
1,260,491	1,419,012	年終獎金	1,411,460	
			1,411,460	依規定於年節加發之獎金。
955,317	943,356	退休及卹償金	980,292	較上年度預算數943,356元，增加36,936元。
790,401	887,856	職員退休及離職金	891,504	
			891,504	提撥退撫基金。
164,916	55,500	工員退休及離職金	88,788	
			88,788	提撥勞工退休準備金。
1,422,176	1,596,200	福利費	1,540,400	較上年度預算數1,596,200元，減少55,800元。
991,352	1,074,720	分擔員工保險費	1,018,920	
			1,018,920	分擔公保、勞保、健保費。
209,376	249,480	員工通勤交通費	249,480	
			7,560	職員、技工、工友上下班交通費，1人*12月

臺北市地方教育發展基金－臺北市中正區東門國民小學

基金用途－一般行政管理計畫明細表

中華民國109年度

單位：新臺幣元

前年度 決算數	上年度 預算數	科 目	本 年 度 預 算 數	說 明
				*1段630元。
			241,920	職員、技工、工友上下班交通費，16人*12月*2段1,260元。
221,448	272,000	其他福利費	272,000	
			272,000	休假旅遊補助費。
1,652,468	1,993,000	服務費用	2,041,000	
1,303,037	1,241,000	一般服務費	1,259,000	較上年度預算數1,241,000元，增加18,000元。
				。
1,271,637	1,207,000	外包費	1,225,000	
			88	配合預算編列至千元，增列進位數88元。
			240,000	消化超額職工(技工、工友)業務外包費，6人*40,000元。
			552,912	校警勞務外包費，1人*12月*46,076元。
			432,000	職工(技工、工友)業務外包費，1人*12月*36,000元。
31,400	34,000	體育活動費	34,000	
			34,000	文康活動費，本校編列教職員13人，工員3人，校警1人，合計17人，每人編列2,000元。
				。
251,031	626,000	專業服務費	656,000	較上年度預算數626,000元，增加30,000元。
251,031	626,000	其他專業服務費	656,000	
			656,000	校園安全機械定點、機動巡邏等保全費用，除依實際需求移列加班費24,000元外，其餘如列數。
98,400	126,000	公共關係費	126,000	較上年度預算數126,000元，無增減。
98,400	126,000	公共關係費	126,000	
			126,000	校長特別費，12月*10,500元。
616,181	671,000	材料及用品費	689,000	
616,181	671,000	用品消耗	689,000	較上年度預算數671,000元，增加18,000元。
608,681	668,000	辦公(事務)用品	683,700	
			500	配合預算編列至千元，增列進位數500元。
			683,200	本校奉核定普通班61班、藝才班4班、附設幼兒園5班，統籌業務費計算如下：1,290元*15班*12月=232,200元，810元*15班*12月=145,800元，640元*40班*12月=307,200元，

臺北市地方教育發展基金－臺北市中正區東門國民小學

基金用途－一般行政管理計畫明細表

中華民國109年度

單位：新臺幣元

前年度 決算數	上年度 預算數	科 目	本 年 度 預 算 數	說 明
7,500	3,000	服裝	5,300	以上合計685,200元，除依實際需求移列會費2,000元外，其餘如列數。
			100	校警襪子1雙。
			1,100	校警皮鞋1雙。
			1,500	校警夏服1套(成立第35年)。
			2,200	校警冬服1套(新增)。
			400	校警服裝配備1人。
2,000	2,000	會費、捐助、補助、分攤、照護、救濟與交流活動費	2,000	
2,000	2,000	會費	2,000	較上年度預算數2,000元，無增減。
2,000	2,000	職業團體會費	2,000	
			2,000	護理師公會會費，2人*1,000元(統籌業務費)。

臺北市地方教育發展基金－臺北市中正區東門國民小學

基金用途－建築及設備計畫明細表

中華民國109年度

單位：新臺幣元

前年度 決算數	上年度 預算數	科 目	本 年 度 預 算 數	說 明
25,160,617	9,280,000	合計	36,871,000	
25,160,617	9,280,000	購建固定資產、無形資產及非理財 目的之長期投資	36,871,000	
3,560,928	4,446,000	購建固定資產	33,350,000	
3,560,928	4,446,000	一般建築及設備計畫	33,350,000	
		資優班設班經費	331,000	
		購置機械及設備	165,000	
			15,000	新購資優班設班經費-教學用 雷射印表機1臺。
			150,000	新購資優班設班經費-學生用 筆記型電腦(i7四核心以上含繪 圖板)5部*30,000元。
		購置雜項設備	166,000	
			30,000	新購資優班設班經費-工作桌2 張*15,000元。
			70,000	新購資優班設班經費-創課教 學用機具器材組1組。
			36,000	新購資優班設班經費-鑑定安 置使用測驗工作1套。
			30,000	新購資優班設班經費-教室工 作桌2張*15,000元。
		校園前瞻基礎建設	990,000	
		購置機械及設備	990,000	
			990,000	新購無線基地臺，66臺*15,000 元(電腦專案計畫)。
		學校投影機汰換	29,700,000	
		購置機械及設備	29,700,000	
			29,700,000	學校汰舊換新單槍投影機 ，1,100臺*27,000元。
		班級設備	594,000	
		購置雜項設備	594,000	
			128,000	新購窗型冷氣(環保標章 ，7.1KW)，4臺*32,000元。
			414,700	新購鋼琴，2臺*207,350元。
			35,800	新購移動式無線擴音機(190瓦 ，含腳架)1臺。
			15,500	新購肩背式無線擴音機1臺。

臺北市地方教育發展基金－臺北市中正區東門國民小學

基金用途－建築及設備計畫明細表

中華民國109年度

單位：新臺幣元

前年度 決算數	上年度 預算數	科 目	本 年 度 預 算 數	說 明
		特殊班設備	112,000	
		購置機械及設備	112,000	
			31,000	新購自動吸塵器(WIFI 變頻)，2臺*15,500元。
			33,000	新購數位攝影機(4K高畫質)1臺。
			35,000	新購數位相機(高解析變焦鏡頭，1吋感光元件)1臺。
			13,000	新購口袋雲台相機1臺。
		資訊設備	929,000	
		購置機械及設備	929,000	
			204,000	汰舊換新網路及資訊周邊設備(電腦專案計畫)。
			725,000	汰舊換新個人電腦，29部*25,000元(電腦專案計畫)。
		幼兒園設備	97,000	
		購置機械及設備	97,000	
			97,000	汰舊換新互動投影機，2臺*48,500元。
3,560,928	4,446,000	校園設備		
2,970,821	2,726,000	購置機械及設備		
220,500	504,100	購置交通及運輸設備		
369,607	1,215,900	購置雜項設備		
		校園能源翻新計畫-空調專案	82,000	
		購置雜項設備	82,000	
			82,000	汰舊換新分離式冷氣(7.3KW)，2臺*41,000元，校園能源翻新計畫-空調專案(含中央補助款)。
		校園能源翻新計畫-能源管理專案	15,000	
		購置機械及設備	15,000	
			15,000	資料收集轉換器1臺(含通信編碼，安裝測試)(校園能源翻新計畫-能源管理專案(含中央補助款))。

臺北市地方教育發展基金－臺北市中正區東門國民小學

基金用途－建築及設備計畫明細表

中華民國109年度

單位：新臺幣元

前年度 決算數	上年度 預算數	科 目	本 年 度 預 算 數	說 明
		音樂性社團大型公用樂器 改善計畫	500,000	
		購置雜項設備	500,000	
			500,000	新購馬林巴木琴1臺。
	36,000	購置無形資產	36,000	
	36,000	一般建築及設備計畫	36,000	
	36,000	資訊設備	36,000	
	36,000	購置電腦軟體	36,000	
			36,000	電腦教學軟體費(電腦專案計畫)。
21,599,689	4,798,000	遞延支出	3,485,000	
21,599,689	4,798,000	一般建築及設備計畫	3,485,000	
		和平樓屋頂整修工程	3,000,000	
		遞延修繕房屋建築支出	3,000,000	
			2,770,083	一、施工費。
			174,515	二、委託技術服務費(總包價法)。
			55,402	三、工程管理費(按施工費2%提列)。
		校園能源翻新計畫-能源管理專案	485,000	
		其他遞延支出	485,000	
			443,733	一、施工費(校園能源翻新計畫-能源管理專案(含中央補助款))。
			32,392	二、委託設計服務費(總包價法)(校園能源翻新計畫-能源管理專案(含中央補助款))。
			8,875	三、工程管理費(按施工費2%提列)(校園能源翻新計畫-能源管理專案(含中央補助款))。
21,599,689	4,798,000	校園整修工程		
12,806,702		遞延修繕房屋建築支出		
8,792,987	4,798,000	其他遞延支出		

預算參考表

臺北市地方教育發展基金－臺北市中正區東門國民小學

預計平衡表

中華民國109年12月31日

單位：新臺幣千元

107年(前年) 12月31日 決算數	科 目	109年12月31日 預計數	108年12月31日 預計數	比較增減(-)
5,878,253	資產合計	5,871,302	5,873,505	-2,203
5,878,253	資產	5,871,302	5,873,505	-2,203
24,423	流動資產	17,472	19,675	-2,203
23,908	現金	16,957	19,160	-2,203
23,908	銀行存款	16,957	19,160	-2,203
	應收款項			
	應收收益			
514	預付款項	514	514	
514	預付費用	514	514	
5,413	投資、長期應收款項、貸墊款及準備金	5,413	5,413	
5,413	準備金	5,413	5,413	
3,454	退休及離職準備金	3,454	3,454	
1,959	其他準備金	1,959	1,959	
5,848,418	其他資產	5,848,418	5,848,418	
5,848,418	什項資產	5,848,418	5,848,418	
94	暫付及待結轉帳項	94	94	
5,848,323	代管資產	5,848,323	5,848,323	
5,878,253	負債及基金餘額合計	5,871,302	5,873,505	-2,203
5,865,723	負債	5,865,723	5,865,723	
12,116	流動負債	12,116	12,116	
12,047	應付款項	12,047	12,047	
11,696	應付代收款	11,696	11,696	
351	應付費用	351	351	
69	預收款項	69	69	
69	預收收入	69	69	
5,853,607	其他負債	5,853,607	5,853,607	
5,853,607	什項負債	5,853,607	5,853,607	
1,830	存入保證金	1,830	1,830	
3,454	應付退休及離職金	3,454	3,454	
5,848,323	應付代管資產	5,848,323	5,848,323	
	暫收及待結轉帳項			
12,530	基金餘額	5,579	7,782	-2,203
12,530	基金餘額	5,579	7,782	-2,203
12,530	基金餘額	5,579	7,782	-2,203
12,530	累積餘額	5,579	7,782	-2,203

註：1.信託代理與保證資產(負債)前年度決算數381,288元，上年度預計數381,288元，本年度預計數381,288元。2.或有資產(負債)0元。3.本基金自93年度起，本固定項目分開原則，將屬長期固定帳項，包括固定資產47,122,925元、無形資產134,454元及長期債務0元等，另立帳類管理，未納入本表。

臺北市地方教育發展基金一

各項費用

中華民國

前年度 決算數	上年度 預算數	計畫別		合計	國民教育計畫
		用途別科目			
288,557,656	273,639,000	合計		310,751,000	242,675,000
247,698,875	247,843,000	用人費用		257,041,000	228,885,000
118,848,795	122,273,076	正式員額薪資		127,115,904	107,720,376
116,372,115	119,929,356	職員薪金		124,772,184	107,720,376
1,879,980	1,781,820	工員工資		1,781,820	
596,700	561,900	警餉		561,900	
1,694,876	1,719,144	聘僱及兼職人員薪資		2,131,176	2,131,176
562,644	586,584	聘用人員薪金		610,536	610,536
1,132,232	1,132,560	兼職人員酬金		1,520,640	1,520,640
1,243,996	1,578,735	超時工作報酬		1,492,019	866,244
1,243,996	1,578,735	加班費		1,492,019	866,244
25,764,458	25,504,933	獎金		26,516,261	22,518,080
11,810,251	10,155,268	考績獎金		10,558,837	8,976,698
13,954,207	15,349,665	年終獎金		15,957,424	13,541,382
84,480,154	80,979,844	退休及卹償金		84,263,181	82,580,313
84,269,446	80,890,744	職員退休及離職金		83,745,978	82,205,658
210,708	89,100	工員退休及離職金		517,203	374,655
15,666,596	15,787,268	福利費		15,522,459	13,068,811
11,409,717	11,102,664	分擔員工保險費		10,843,368	9,117,600
163,700	456,800	傷病醫藥費		502,800	498,500
1,318,529	1,606,500	員工通勤交通費		1,719,900	1,300,320
2,774,650	2,621,304	其他福利費		2,456,391	2,152,391
10,675,601	11,122,000	服務費用		11,276,000	9,158,000
2,211,192	2,345,988	水電費		2,210,998	2,210,998
1,892,255	1,961,400	工作場所電費		1,892,255	1,892,255
318,937	384,588	工作場所水費		318,743	318,743
	600	郵電費			
	600	數據通信費			
90,305	122,940	旅運費		218,490	218,490
75,405	94,940	國內旅費		192,490	192,490
14,900	28,000	其他旅運費		26,000	26,000

臺北市中正區東門國民小學

彙計表

109年度

單位：新臺幣元

學前教育計畫	一般行政管理計畫	建築及設備計畫			
11,710,000	19,495,000	36,871,000			
11,393,000	16,763,000				
8,039,700	11,355,828				
7,367,700	9,684,108				
672,000	1,109,820				
	561,900				
97,074	528,701				
97,074	528,701				
1,640,402	2,357,779				
635,820	946,319				
1,004,582	1,411,460				
702,576	980,292				
648,816	891,504				
53,760	88,788				
913,248	1,540,400				
706,848	1,018,920				
4,300					
170,100	249,480				
32,000	272,000				
77,000	2,041,000				

臺北市地方教育發展基金一

各項費用

中華民國

前年度 決算數	上年度 預算數	計畫別	合計	國民教育計畫
		用途別科目		
144,200	101,000	印刷裝訂與廣告費	20,000	20,000
144,200	101,000	印刷及裝訂費	20,000	20,000
2,487,278	2,404,680	修理保養及保固費	2,574,000	2,574,000
1,646,994	1,807,500	一般房屋修護費	1,966,200	1,966,200
840,284	597,180	機械及設備修護費	607,800	607,800
1,634,759	1,952,536	一般服務費	1,966,712	680,272
29,732	55,008	佣金、匯費、經理費及手續費	18,720	17,280
1,271,637	1,207,000	外包費	1,225,000	
46,800	390,528	計時與計件人員酬金	404,992	404,992
286,590	300,000	體育活動費	318,000	258,000
4,009,467	4,068,256	專業服務費	4,159,800	3,454,240
936,697	830,800	講課鐘點、稿費、出席審查及查詢費	875,500	875,500
25,395	80,520	委託檢驗(定)試驗認證費	79,000	79,000
304,400	1,840	試務甄選費	1,840	1,840
35,870		電腦軟體服務費		
2,707,105	3,155,096	其他專業服務費	3,203,460	2,497,900
98,400	126,000	公共關係費	126,000	
98,400	126,000	公共關係費	126,000	
3,547,979	3,593,000	材料及用品費	3,893,000	3,168,000
375,051	103,000	使用材料費	515,940	515,940
375,051	103,000	設備零件	515,940	515,940
3,172,928	3,490,000	用品消耗	3,377,060	2,652,060
608,681	678,300	辦公(事務)用品	685,950	2,250
	18,000	報章雜誌	16,000	16,000
7,500	3,000	服裝	5,300	
49,000	53,000	醫療用品(非醫療院所使用)	55,000	55,000
2,507,747	2,737,700	其他用品消耗	2,614,810	2,578,810
12,980	58,000	租金、償債、利息及相關手續費	58,000	58,000
12,980	58,000	雜項設備租金	58,000	58,000
12,980	58,000	雜項設備租金	58,000	58,000
25,160,617	9,280,000	購建固定資產、無形資產及非理財目的之長期投資	36,871,000	

臺北市中正區東門國民小學

彙計表

109年度

單位：新臺幣元

學前教育計畫	一般行政管理計畫	建築及設備計畫			
27,440	1,259,000				
1,440					
	1,225,000				
26,000	34,000				
49,560	656,000				
49,560	656,000				
	126,000				
	126,000				
36,000	689,000				
36,000	689,000				
	683,700				
	5,300				
36,000					
		36,871,000			

臺北市地方教育發展基金一

各項費用

中華民國

前年度 決算數	上年度 預算數	計畫別	合計	國民教育計畫
		用途別科目		
3,560,928	4,446,000	購建固定資產	33,350,000	
2,970,821	2,726,000	購置機械及設備	32,008,000	
220,500	504,100	購置交通及運輸設備		
369,607	1,215,900	購置雜項設備	1,342,000	
	36,000	購置無形資產	36,000	
	36,000	購置電腦軟體	36,000	
21,599,689	4,798,000	遞延支出	3,485,000	
12,806,702		遞延修繕房屋建築支出	3,000,000	
8,792,987	4,798,000	其他遞延支出	485,000	
879,992	1,263,000	會費、捐助、補助、分攤、照護、救濟 與交流活動費	1,098,000	988,000
2,000	2,000	會費	2,000	
2,000	2,000	職業團體會費	2,000	
10,000	10,000	捐助、補助與獎助	10,000	10,000
10,000	10,000	獎助學員生給與	10,000	10,000
867,992	1,251,000	補貼、獎勵、慰問、照護與救濟	1,086,000	978,000
867,992	1,251,000	其他補貼、獎勵、慰問、照護與救濟	1,086,000	978,000
581,612	480,000	其他	514,000	418,000
581,612	480,000	其他支出	514,000	418,000
581,612	480,000	其他	514,000	418,000

臺北市中正區東門國民小學

彙計表

109年度

單位：新臺幣元

學前教育計畫	一般行政管理計畫	建築及設備計畫			
		33,350,000			
		32,008,000			
		1,342,000			
		36,000			
		36,000			
		3,485,000			
		3,000,000			
		485,000			
108,000	2,000				
	2,000				
	2,000				
108,000					
108,000					
96,000					
96,000					
96,000					

臺北市地方教育發展基金－臺北市中正區東門國民小學

員工人數彙計表

中華民國109年度

單位：人

計 畫 及 項 目	上年度最高可 進用員額數	本年度 增減(-)數	本年度最高可 進用員額數	說 明
合計	150	9	159	
國民教育計畫部分	120	9	129	
正式職員	119	9	128	
臨時職員	1		1	
學前教育計畫部分	13		13	
正式職員	11		11	
正式工員	2		2	
一般行政管理計畫部分	17		17	
正式職員	14		14	
正式工員	3		3	

註：1.本表不包含臨時工員人數。

2.本表臨時職員係指奉准有案之約聘僱人員。

3.外包費編列工友外包1人、校警外包1人、消化超額職工(技工、工友)業務外包費等，計122萬5,000元。4.計時與計件人員酬金編列閩課語教學支援人員鐘點費、閩課語教學支援人員鐘點費之外聘人員勞、健保及勞退費用等，計40萬4,992元。

本 頁 空 白

臺北市地方教育發展基金一

用人費用

中華民國

計畫及項目	合計	正式 員額 薪資	聘僱 人員 薪資	超時 工作 報酬	津貼	獎 金		
						年終獎金	考績獎金	其他
合計	257,041,000	127,115,904	610,536	1,492,019		15,957,424	10,558,837	
國民教育計畫	228,885,000	107,720,376	610,536	866,244		13,541,382	8,976,698	
職員薪金	107,720,376	107,720,376						
聘用人員薪金	610,536		610,536					
兼職人員酬金	1,520,640							
加班費	866,244			866,244				
考績獎金	8,976,698						8,976,698	
年終獎金	13,541,382					13,541,382		
職員退休及離職金	82,205,658							
工員退休及離職金	374,655							
分擔員工保險費	9,117,600							
傷病醫藥費	498,500							
員工通勤交通費	1,300,320							
其他福利費	2,152,391							
學前教育計畫	11,393,000	8,039,700		97,074		1,004,582	635,820	
職員薪金	7,367,700	7,367,700						
工員工資	672,000	672,000						
加班費	97,074			97,074				
考績獎金	635,820						635,820	
年終獎金	1,004,582					1,004,582		
職員退休及離職金	648,816							
工員退休及離職金	53,760							
分擔員工保險費	706,848							

臺北市中正區東門國民小學

彙計表

109年度

單位：新臺幣元

退休及卹償金		資遣費	福 利 費					提繳費	兼任 人員 用人 費用
退休金	卹償金		分擔 保險費	傷病 醫藥費	提撥 福利金	員工通勤 交通費	其他		
84,263,181			10,843,368	502,800		1,719,900	2,456,391	1,520,640	
82,580,313			9,117,600	498,500		1,300,320	2,152,391	1,520,640	
82,205,658									
374,655			9,117,600						
				498,500					
						1,300,320			
							2,152,391		
702,576			706,848	4,300		170,100	32,000		
648,816									
53,760									
			706,848						

臺北市地方教育發展基金一

用人費用

中華民國

計畫及項目	合計	正式 員額 薪資	聘僱 人員 薪資	超時 工作 報酬	津貼	獎 金		
						年終獎金	考績獎金	其他
傷病醫藥費	4,300							
員工通勤 交通費	170,100							
其他福利 費	32,000							
一般行政管理 計畫	16,763,000	11,355,828		528,701		1,411,460	946,319	
職員薪金	9,684,108	9,684,108						
工員工資	1,109,820	1,109,820						
警餉	561,900	561,900						
加班費	528,701			528,701				
考績獎金	946,319						946,319	
年終獎金	1,411,460					1,411,460		
職員退休 及離職金	891,504							
工員退休 及離職金	88,788							
分擔員工 保險費	1,018,920							
員工通勤 交通費	249,480							
其他福利 費	272,000							

註：1.本表不包含臨時工員薪津。

2.本表兼任人員用人費用，係學校教職員兼課或請假代課鐘點費。3.外包費編列工友外包1人、校警外包1人、消化超額職工(技工、工友)業務外包費等，計122萬5,000元。4.計時與計件人員酬金編列閩課語教學支援人員鐘點費、閩課語教學支援人員鐘點費之外聘人員勞、健保及勞退費用等，計40萬4,992元。

臺北市中正區東門國民小學

彙計表

109年度

單位：新臺幣元

退休及卹償金		資遣費	福 利 費					提繳費	兼任人員用人費用
退休金	卹償金		分擔保險費	傷病醫藥費	提撥福利金	員工通勤交通費	其他		
980,292			1,018,920	4,300		170,100	32,000		
891,504						249,480	272,000		
88,788			1,018,920			249,480	272,000		

臺北市地方教育發展基金一

聘用及約僱

中華民國

區分及職稱	人數	擔任工作	聘用或約僱 起訖期間	薪點	年需經費
合計	1				810,913
聘用人員小計	1				810,913
專業人員	1				810,913
聘用人員(408)	1	擔任本校及駐點學校專任 輔導人員及駐區服務	109/1/1-109/12/31	408	810,913

臺北市中正區東門國民小學

人員明細表

109年度

單位：新臺幣元

小計	月 支			經費來源 及其科目
	折合 金額	勞保 保險費	健康 保險費	
50,878	50,878			國民教育計畫

臺北市地方教育發展基金－臺北市中正區東門國民小學

單位（或計畫）成本分析表

中華民國109年度

單位：新臺幣千元

計 畫 別	單 位	單位成本(元)或 平均利(費)率	數 量	預 算 數	說 明
合計				310,751	
國民教育計畫				242,675	
學前教育計畫				11,710	
一般行政管理計畫				19,495	
建築及設備計畫				36,871	

臺北市地方教育發展基金－臺北市中正區東門國民小學

5年來主要業務計畫分析表

中華民國109年度

單位：新臺幣千元

年度及項目	單位	數量	單位成本(元)或 平均利(費)率	金額	說明
(本)年度預算數					
國民教育計畫				242,675	
學前教育計畫				11,710	
(上)年度預算數					
國民教育計畫				231,538	
學前教育計畫				13,300	
(前)年度決算數					
國民教育計畫				233,104	
學前教育計畫				12,362	
(106)年度決算數					
國民教育計畫				216,485	
學前教育計畫				14,207	
(105)年度決算數					
國民教育計畫				234,989	
學前教育計畫				13,436	

臺北市地方教育發展基金－臺北市中正區東門國民小學

資本資產明細表

中華民國109年度

單位：新臺幣千元

項 目	取得成本 (期初餘額)	以前年度 累計折舊/ 長期投資 評 價	本 年 度 變 動				主要增減 原因說明	本年度累計折 舊/長期投資 評價變動數	期末餘額
			增加		減少				
			金額	類型	金額	類型			
合計	58,891	40,243	33,386		44		4,732	47,257	
土地改良物	5,735	5,291					172	272	
房屋及建築	3,302	406					59	2,837	
機械及設備	33,583	24,089	32,008	增置			3,108	38,393	
交通及運輸 設備	2,427	1,436					341	650	
雜項設備	13,701	9,020	1,342	增置			1,052	4,971	
電腦軟體	142		36	增置	44	無形資 產攤銷		134	