

中華民國 109 年度 4-0501571

臺北市總預算案

臺北市政府教育局主管

臺北市地方教育發展基金

臺北市南港區玉成國民小學附屬單位預算之分預算

(特別收入基金)

臺北市南港區玉成國民小學編

# 臺北市地方教育發展基金－臺北市南港區玉成國民小學

## 目 次

中華民國109年度

一、財務摘要 .....	第 1 頁
二、業務計畫及預算概要 .....	第 3 -10 頁
三、預算主要表	
(一) 基金來源、用途及餘絀預計表 .....	第 11 頁
(二) 現金流量預計表 .....	第 12 頁
四、預算明細表	
(一) 基金來源－服務收入明細表 .....	第 13 頁
(二) 基金來源－財產處分收入明細表 .....	第 14 頁
(三) 基金來源－其他財產收入明細表 .....	第 15 頁
(四) 基金來源－公庫撥款收入明細表 .....	第 16 頁
(五) 基金來源－政府其他撥入收入明細表 .....	第 17 頁
(六) 基金來源－學雜費收入明細表 .....	第 18 頁
(七) 基金來源－雜項收入明細表 .....	第 19 頁
(八) 基金用途－國民教育計畫明細表 .....	第 20 -29 頁
(九) 基金用途－學前教育計畫明細表 .....	第 30 -32 頁
(十) 基金用途－一般行政管理計畫明細表 .....	第 33 -35 頁
(十一) 基金用途－建築及設備計畫明細表 .....	第 36 頁
五、預算參考表	
(一) 預計平衡表 .....	第 37 頁
(二) 各項費用彙計表 .....	第 38 -43 頁
(三) 員工人數彙計表 .....	第 44 頁
(四) 用人費用彙計表 .....	第 46 -49 頁
(五) 單位（或計畫）成本分析表 .....	第 50 頁

# 臺北市地方教育發展基金－臺北市南港區玉成國民小學

## 目 次

中華民國109年度

(六) 5年來主要業務計畫分析表 ..... 第 51 頁

(七) 資本資產明細表 ..... 第 52 頁

# 臺北市地方教育發展基金－臺北市南港區玉成國民小學

## 財務摘要

中華民國109年度

單位：新臺幣千元

項 目	本 年 度	上 年 度	比較增減數	%
經營成績：				
基金來源	114,873	123,209	-8,336	-6.77
基金用途	116,713	127,768	-11,055	-8.65
賸餘(短絀)	-1,840	-4,559	2,719	--
餘絀情形：				
基金餘額	3,472	5,312	-1,840	-34.64
現金流量(註)：				
現金及約當現金之淨增(減)	-1,840	-4,559	2,719	--

附註：現金流量係採現金及約當現金基礎，包括現金及自投資日起3個月內到期或清償之債權證券。

本 頁 空 白

# 業務計畫及預算概要

# 臺北市地方教育發展基金－臺北市南港區玉成國民小學

## 業務計畫及預算概要

中華民國 109 年度

### 壹、基金概況

#### 一、設立宗旨及願景：

- (一) 本校遵照憲法第 158 條及 160 條規定，教育文化應發展國民之民族精神、自治精神，國民道德與健全體格、科學及生活智能，以培養學童七大學習領域及十大基本能力。
- (二) 本校自 91 年度起依教育經費編列與管理法第 13 條規定設置「臺北市地方教育發展基金」，以促進教育健全發展，提昇教育經費運用績效。
- (三) 本校以「健康、快樂、卓越、團隊、多元」為願景，以此營造一所優質、永續的校園，植基在學校願景的基礎上，以學生為主體，以學習為核心，透過教師專業發展及資源統整，期望孩子找到屬於自己的學習關鍵與優勢能力，充份發揮自發、互動、共好之精神，讓學生成為一位終身愛好學習者。

#### 二、施政重點：

- (一) 開啟多元智慧：尊重每個學生獨特的個性，以多元智慧的觀點協助他找到生命的亮點，肯定天生我才必有用，能知於學，樂於學。
- (二) 培養生活能力：因應新世紀知識社會的到來，培養學生帶得走的能力，諸如人際溝通能力、資訊能力、終身學習能力、生涯規畫能力、問題解決能力等。
- (三) 蘊育人文情懷：在溫馨開放的校園文化中，孕育人文情懷，學會尊重、包容；建構生命的價值、完成人性的開展。
- (四) 建置溫馨民主的校園文化：
  1. 以參與式管理、落實行政、教師會、家長會三者的良性互動。
  2. 以學生第一，教學優先的觀念提昇行政服務效率。
  3. 放下威權心態，開啟校園民主之風氣。
- (五) 推動適性教學：
  1. 運用小班優勢，採多元化、活潑化的教學及評量。
  2. 運用校內、外資源，加強多元學習能力。
  3. 關懷相對弱勢學生之教學及輔導。

# 臺北市地方教育發展基金－臺北市南港區玉成國民小學

## 業務計畫及預算概要

中華民國 109 年度

4.發展資訊教育，充實學生電腦運用之知能，並提昇教師運用電腦教學之能力。

(六)辦理發展性的訓輔活動：

- 1.辦理各項活動、競賽及展演。
- 2.推動校內外學習服務。
- 3.發展績優社團及校隊，如游泳隊、體操隊、舞獅隊等。
- 4.加強新興領域教育的辦理，並融入各科教學以收成效。

三、組織概況：

本校設置校長 1 人，綜理全校校務，下設教務處、學生事務處、總務處、輔導室、會計室、人事室及幼兒園等單位。

內部分層業務如下：

(一)教務處：秉承校長之命，辦理全校教務事項。

- 1.教學組：掌理課程編排、課業考查、學藝競賽、教學研究、教師進修、差假教師調代課及缺補課之查核等事項。
- 2.註冊組：掌理註冊、編班、轉學、學籍保管、各項獎助學金補助及成績考查等有關學籍事項、掌理教科書編選、教學用具之管理、保管及出版學校刊物等事項。
- 3.資訊組：掌理電腦設備及區域網路之管理、保管等事項。

(二)學生事務處：秉承校長之命，辦理全校學生事務事項。

- 1.訓育組：掌理訓育計畫之擬定及辦理各類訓育等活動。
- 2.體育組：掌理學生體育活動、體格鍛鍊等事項。
- 3.生教組：掌理學生日常生活常規，辦理交通導護各項事項。

(三)總務處：秉承校長之命，辦理全校總務事項。

- 1.事務組：掌理校舍、校具、財產、物品採購保管、工程發包、監工及驗收。
- 2.出納組：掌理文件收發登錄、撰擬繕校、典守學校印信、檔案保管、整理各項會議紀錄及校史等事項、掌理現金、零用金、票據、契約之保管等收支事項，辦理員工薪津發放及各項扣繳單據證明等。



業務計畫及預算概要

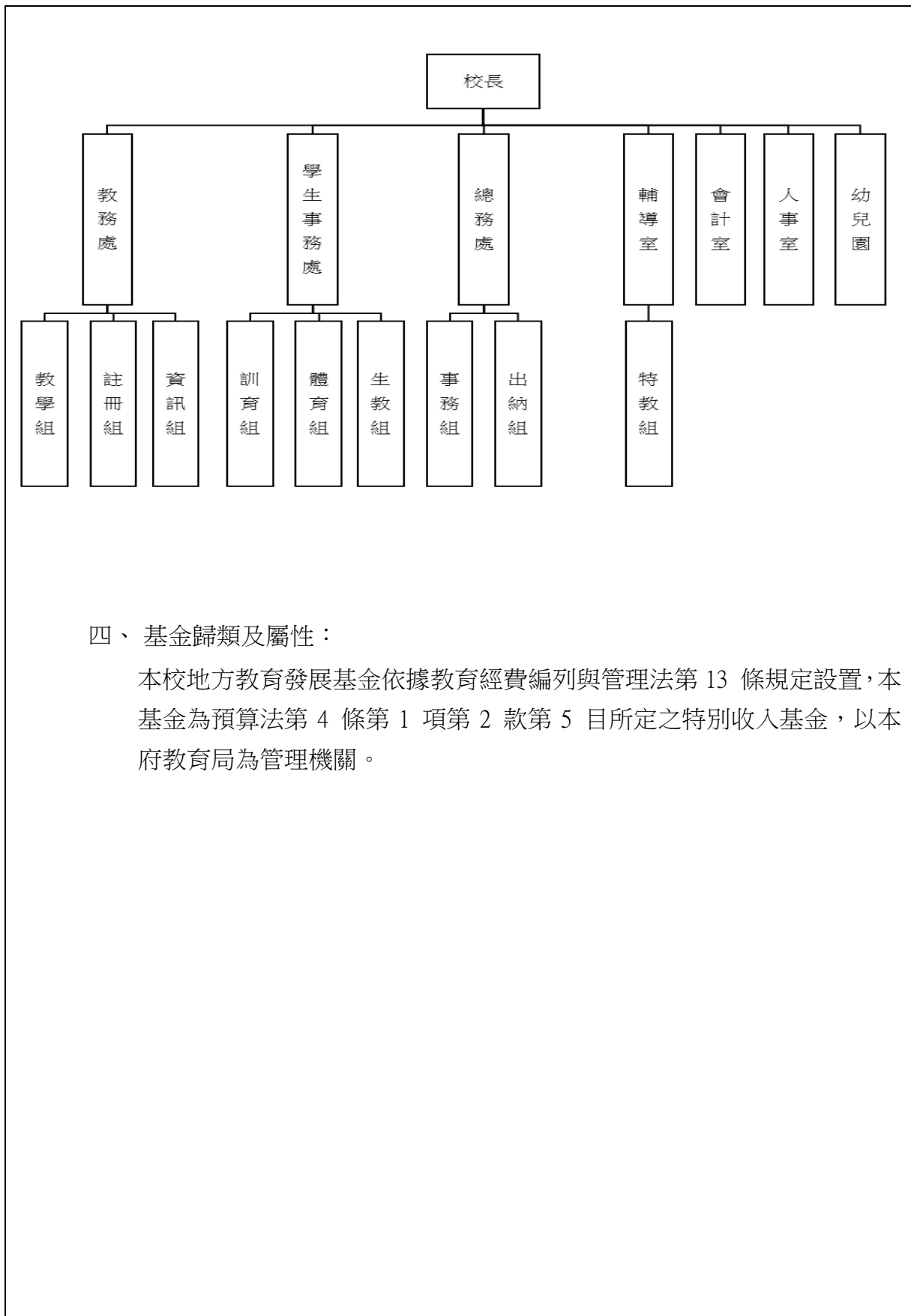
中華民國 109 年度

- (四) 輔導室：秉承校長之命，辦理全校學生學習輔導、生活輔導、生涯輔導等事項。
- 1.特教組：掌理學生個案建立、學習輔導、生活輔導、生涯輔導及兩性教育、親職教育等事項、辦理輔導資料搜集建檔、組訓愛心家長、實施測驗、社區人力整合、出版親職刊物等事項、擬訂特殊教育計畫章則、親師輔導諮詢、特教班甄選鑑別、實施各項診斷測驗、特教兒童追蹤輔導等事項。
- (五) 會計室：秉承上級主計機關之監督與指導，並受校長之指揮，依法辦理歲計、會計、統計等事項
- (六) 人事室：秉承上級人事機關之監督與指導，並受校長之指揮，依法辦理人事管理查核等事項。
- (七) 幼兒園：秉承校長之命，綜理園務、規劃幼兒教學、保育、環境與各項措施。

臺北市地方教育發展基金 - 臺北市南港區玉成國民小學

業務計畫及預算概要

中華民國 109 年度



四、基金歸類及屬性：

本校地方教育發展基金依據教育經費編列與管理法第 13 條規定設置，本基金為預算法第 4 條第 1 項第 2 款第 5 目所定之特別收入基金，以本府教育局為管理機關。

# 臺北市地方教育發展基金 - 臺北市南港區玉成國民小學

## 業務計畫及預算概要

中華民國 109 年度

### 貳、業務計畫

本年度業務計畫重點與預算配合情形及預期績效，詳列如下：

單位：新臺幣千元

業務計畫名稱	計畫重點內容	預算數	預 期 績 效
國民教育計畫	辦理各項活動，以鍛鍊學童強健的身體，增進學童各項生活智能。	84,357	1.新購運動器材、教具及圖書等各科教學設備。 2.革新教學方法，充實各科教材，提高教學效能。 3.辦理暑期泳訓班、教師甄選及指定活動等項目。
學前教育計畫	辦理幼兒園各項活動，以鍛鍊幼兒強健的身體，增進幼兒各項生活智能。	12,329	新購教學設備，革新教學方法，提高教學效能。
一般行政管理計畫	綜理學校總務、人事、會計等業務。	15,644	配合校務推動行政處室支援工作，進而增進校務運作。
建築及設備計畫	購置教學所需教學設備等及改善教學環境。	4,383	辦理因應教學課程需要購置教學設備，另辦理升旗臺及教學區整修工程，以改善教學環境，增進教學效能，並提高行政效率。

臺北市地方教育發展基金 - 臺北市南港區玉成國民小學  
業務計畫及預算概要

中華民國 109 年度

參、預算概要

一、基金來源及用途之預計：

(一) 本年度基金來源：

服務收入 37 萬 3 千元、財產處分收入 2 萬 1 千元、其他財產收入 65 萬 6 千元、公庫撥款收入 1 億 1,056 萬 8 千元、政府其他撥入收入 8 萬 9 千元、學雜費收入 298 萬 6 千元、雜項收入 18 萬元，本年度基金來源 1 億 1,487 萬 3 千元，較上年度預算數 1 億 2,320 萬 9 千元，減少 833 萬 6 千元，約 6.77%，主要係公庫撥款收入減編所致。

(二) 本年度基金用途：

國民教育計畫 8,435 萬 7 千元，學前教育計畫 1,232 萬 9 千元，一般行政管理計畫 1,564 萬 4 千元，建築及設備計畫 438 萬 3 千元，本年度基金用途 1 億 1,671 萬 3 千元，較上年度預算數 1 億 2,776 萬 8 千元，減少 1,105 萬 5 千元，約 8.65%，主要係修建工程及其他設備減編所致。

二、基金餘絀之預計：

本年度基金來源及用途相抵後，差短 184 萬元，較上年度預算數差短 455 萬 9 千元，減少 271 萬 9 千元，將移用以前基金餘額 184 萬元支應。

三、現金流量之預計：

本年度業務活動淨現金流出 184 萬元。

四、補辦預算事項：無

# 臺北市地方教育發展基金－臺北市南港區玉成國民小學

## 業務計畫及預算概要

中華民國 109 年度

### 肆、年度關鍵績效指標：

關鍵策略目標	關鍵績效指標	衡量標準	年度目標值
增進教師特教專業知能	特教教師每年參加特殊教育知能研習至少達 18 小時以上人數比率	通過研習之特教教師人數／中小學特教教師及 1 學期以上特教代理教師總人數 (單位：%)	100%

### 伍、前年度及上年度已過期間實施狀況及成果概述：

#### 一、前（107）年度決算結果及績效達成情形：

##### （一）前年度決算結果：

1.基金來源：決算數 1 億 2,768 萬 6 千元，較預算數 1 億 1,557 萬 1 千元，計增加 1,211 萬 5 千元，約 10.48%，主要係因教育局補助款收入增加所致。

2.基金用途：決算數 1 億 3,163 萬 4 千元，較預算數 1 億 2,240 萬 3 千元，計增加 923 萬 1 千元，約 7.54%，主要係因執行教育局補助款支出增加所致。

##### （二）前年度績效達成情形分析：

年度績效目標	衡量指標	年度目標值	績效衡量暨達成情形分析
建構安全友善校園	校園場地開放使用人次	20,500 人次	21,000 人次 達原訂目標值。

#### 二、上（108）年度已過期間預算執行情形及績效達成情形：

##### （一）上年度預算截至 108 年 6 月 30 日止執行情形：

1.基金來源：實際執行數 6,832 萬 8 千元，較預算分配數 6,821 萬元，計增加 11 萬 8 千元，約 0.17%，主要係其他財產收入及服務收入較預算分配數增加所致。

# 臺北市地方教育發展基金 - 臺北市南港區玉成國民小學

## 業務計畫及預算概要

中華民國 109 年度

2.基金用途：實際執行數 6,358 萬 2 千元，較預算分配數 7,276 萬 9 千元，計減少 918 萬 7 千元，約 12.62%，主要係購置固定資產及修建工程尚未施工所致。

(二) 上(108)年度績效達成情形分析：

年度績效目標	衡量指標	年度目標值	績效衡量暨達成情形分析
建構安全友善校園	校園場地開放使用人次	21,000 人次	21,000 人次 達原訂目標值。

# 預算主要表

# 臺北市地方教育發展基金－臺北市南港區玉成國民小學

## 基金來源、用途及餘絀預計表

中華民國109年度

單位：新臺幣千元

前年度決算數	項 目	本年度預算數	上年度預算數	比較增減（－）
127,686	基金來源	114,873	123,209	-8,336
354	勞務收入	373	374	-1
354	服務收入	373	374	-1
723	財產收入	677	676	1
6	財產處分收入	21	21	
717	其他財產收入	656	655	1
123,783	政府撥入收入	110,657	119,103	-8,446
123,147	公庫撥款收入	110,568	119,015	-8,447
636	政府其他撥入收入	89	88	1
2,683	教學收入	2,986	2,876	110
2,683	學雜費收入	2,986	2,876	110
144	其他收入	180	180	
144	雜項收入	180	180	
131,634	基金用途	116,713	127,768	-11,055
80,248	國民教育計畫	84,357	83,758	599
11,919	學前教育計畫	12,329	12,488	-159
14,016	一般行政管理計畫	15,644	14,669	975
25,452	建築及設備計畫	4,383	16,853	-12,470
-3,948	本期賸餘(短絀)	-1,840	-4,559	2,719
13,819	期初基金餘額	5,312	6,988	-1,675
9,871	期末基金餘額	3,472	2,429	1,044

註：前年度決算數細數之和與總數或略有出入，係四捨五入關係，以下各表同。



# 臺北市地方教育發展基金－臺北市南港區玉成國民小學

## 現金流量預計表

中華民國109年度

單位：新臺幣千元

項 目	本 預	年 算	度 數	說 明
業務活動之現金流量				
本期賸餘(短絀)			-1,840	
業務活動之淨現金流入(流出)			-1,840	
其他活動之現金流量				
其他活動之淨現金流入(流出)				
現金及約當現金之淨增(淨減)			-1,840	
期初現金及約當現金			10,403	
期末現金及約當現金			8,563	

註：本表係採現金及約當現金基礎，包括現金及自投資日起3個月內到期或清償之債權證券。

# 預算明細表

# 臺北市地方教育發展基金－臺北市南港區玉成國民小學

## 基金來源－服務收入明細表

中華民國109年度

單位：新臺幣元

科 目	單位	本 年 度 預 算 數			說 明
		數量 業務量	利(費)率	金 額	
合計				373,000	
服務收入				373,000	較上年度預算數374,000元，減少1,000元。
	人	480	700	336,000	暑期游泳班報名費收入(學生票)(收支對列)。
	人	35	800	28,000	暑期游泳班報名費收入(普通票)(收支對列)。
	人	30	300	9,000	教師甄選報名費收入。

臺北市地方教育發展基金－臺北市南港區玉成國民小學

基金來源－財產處分收入明細表

中華民國109年度

單位：新臺幣元

科目	單位	本年度預算數			說明
		數量 業務量	利(費)率	金額	
合計				21,000	
財產處分收入	年	1	21,000	21,000	較上年度預算數21,000元，無增減。 廢舊物資處分收入。

# 臺北市地方教育發展基金－臺北市南港區玉成國民小學

## 基金來源－其他財產收入明細表

中華民國109年度

單位：新臺幣元

科 目	單位	本 年 度 預 算 數			說 明
		數量 業務量	利(費)率	金 額	
合計				656,000	
其他財產收入				656,000	較上年度預算數655,000元，增加1,000元。
	月	12	52,850	634,200	場地租借費收入(收支對列)。
	年	1	21,400	21,400	教職員工停車收入。
	年	1	400	400	配合預算編列至千元，增列進位數400元。

# 臺北市地方教育發展基金－臺北市南港區玉成國民小學

## 基金來源－公庫撥款收入明細表

中華民國109年度

單位：新臺幣元

科 目	單位	本 年 度 預 算 數			說 明
		數量 業務量	利(費)率	金 額	
合計				110,568,000	
公庫撥款收入	年	1	110,568,000	110,568,000	較上年度預算數119,015,000元，減少8,447,000元。 市府補助款。

# 臺北市地方教育發展基金－臺北市南港區玉成國民小學

## 基金來源－政府其他撥入收入明細表

中華民國109年度

單位：新臺幣元

科 目	單位	本 年 度 預 算 數			說 明
		數量 業務量	利(費)率	金 額	
合計				89,000	
政府其他撥入收入				89,000	較上年度預算數88,000元，增加1,000元。
	年	1	88,500	88,500	噪音防制設施電費維護費經費補助款(收支對列)。
	年	1	500	500	配合預算編列至千元，增列進位數500元。

# 臺北市地方教育發展基金－臺北市南港區玉成國民小學

## 基金來源－學雜費收入明細表

中華民國109年度

單位：新臺幣元

科 目	單 位	本 年 度 預 算 數			說 明
		數量 業務量	利(費)率	金 額	
合計				2,986,000	
學雜費收入				2,986,000	較上年度預算數2,876,000元，增加110,000元。
	人、學期	10x2	2,745	54,900	幼兒園半日班雜費收入預估學生10人。
	人、學期	10x2	5,150	103,000	幼兒園半日班學費收入預估學生10人。
	人、學期	142x2	2,955	839,220	幼兒園全日班雜費收入預估學生142人。
	人、學期	142x2	7,000	1,988,000	幼兒園全日班學費收入預估學生142人。
	年	1	880	880	配合預算編列至千元，增列進位數880元。



# 臺北市地方教育發展基金－臺北市南港區玉成國民小學

## 基金來源－雜項收入明細表

中華民國109年度

單位：新臺幣元

科 目	單位	本 年 度 預 算 數			說 明
		數量 業務量	利(費)率	金 額	
合計				180,000	
雜項收入	年	1	180,000	180,000	較上年度預算數180,000元，無增減。 學生證補發費及廠商違約金等。

# 臺北市地方教育發展基金－臺北市南港區玉成國民小學

## 基金用途－國民教育計畫明細表

中華民國109年度

單位：新臺幣元

前年度 決算數	上年度 預算數	科 目	本 年 度 預 算 數	說 明
80,248,048	83,758,000	合計	84,357,000	
73,140,813	74,841,000	用人費用	74,483,000	
40,512,721	42,252,000	正式員額薪資	40,920,000	較上年度預算數42,252,000元，減少1,332,000元。
40,512,721	42,252,000	職員薪金	40,920,000	
			39,168,000	教職員47人薪金(詳用人費用彙計表)(含教育部補助導師費288,000元)。
			1,752,000	教職員2人薪金(詳用人費用彙計表)(含教育部補助導師費12,000元)。
517,140	388,960	聘僱及兼職人員薪資	549,120	較上年度預算數388,960元，增加160,160元。
517,140	388,960	兼職人員酬金	549,120	
			492,800	教師代課鐘點費，本校編制教師總人數57人，按9分之1計，編列7人，每人220節，總節數7人*220節=1,540節，每節320元。
			5,120	補助調整授課鐘點費之外聘教師勞、健保及勞退費用(教育部補助款)。
			51,200	補助調整授課特教教師鐘點費2人*2節*40週*每節320元(教育部補助款)。
488,260	472,788	超時工作報酬	468,718	較上年度預算數472,788元，減少4,070元。
488,260	472,788	加班費	468,718	
			447,998	不休假出勤加班費。
			3,700	體育班工作人員加班費。
			13,505	暑期泳訓班工作人員加班費(泳訓班收支對列)。
			3,515	教師甄選工作人員加班費。
9,452,728	8,945,393	獎金	8,849,893	較上年度預算數8,945,393元，減少95,500元。
4,471,030	3,733,000	考績獎金	3,774,000	
			3,628,000	依考績法規定核發之獎金。
			146,000	依考績法規定核發之獎金。
4,981,698	5,212,393	年終獎金	5,075,893	
			4,856,893	依規定於年節加發之獎金。
			219,000	依規定於年節加發之獎金。
16,749,653	17,483,616	退休及卹償金	18,531,504	較上年度預算數17,483,616元，增加

# 臺北市地方教育發展基金－臺北市南港區玉成國民小學

## 基金用途－國民教育計畫明細表

中華民國109年度

單位：新臺幣元

前年度 決算數	上年度 預算數	科 目	本 年 度 預 算 數	說 明
16,749,653	17,483,616	職員退休及離職金	18,531,504	1,047,888元。
			3,302,208	提撥退撫基金。
			164,736	提撥退撫基金。
			15,064,560	退休人員月退休金，35人x@35,868元x12月=15,064,560元。
5,420,311	5,298,243	福利費	5,163,765	較上年度預算數5,298,243元，減少134,478元。
3,666,764	3,598,332	分擔員工保險費	3,438,576	
			3,285,360	分擔公保、勞保、健保費。
			153,216	分擔公保、勞保、健保費。
144,500	164,500	傷病醫藥費	164,500	
			112,000	教職員健康檢查費，7人*16000元。
			52,500	教職員健康檢查費，15人*3500元。
335,954	456,120	員工通勤交通費	487,620	
			138,600	教師上下班交通費，11人*10月*2段*630元。
			157,500	教師上下班交通費，25人*10月*1段*630元。
			166,320	教師兼行政人員上下班交通費，11人*12月*2段*630元。
			25,200	特殊教育教師上下班交通費，2人*10月*2段*630元。
1,273,093	1,079,291	其他福利費	1,073,069	
			176,000	休假旅遊補助費。
			18,000	退休人員三節慰問金，3人*6000元。
			182,500	喪葬補助費，36,500元*5月*1人。
			62,710	結婚補助費，31,355元*2月*1人。
			633,859	子女教育補助費。
4,705,704	5,905,000	服務費用	5,978,000	
1,707,628	2,441,429	水電費	2,405,129	較上年度預算數2,441,429元，減少36,300元。
1,524,698	1,665,668	工作場所電費	1,666,168	
			80,500	航空噪音防制設施電費(收支對列)。
			1,567,180	班級電費(普通班22班體育班2班幼兒園6

# 臺北市地方教育發展基金－臺北市南港區玉成國民小學

## 基金用途－國民教育計畫明細表

中華民國109年度

單位：新臺幣元

前年度 決算數	上年度 預算數	科 目	本 年 度 預 算 數	說 明
				班)。
			10,000	游泳池電費。
			3,288	暑期泳訓班電費補助(室內)(泳訓班收支對列)。
			5,200	場地租借電費(開放場地收支對列)。
172,850	236,356	工作場所水費	199,556	
			187,736	班級水費。
			10,000	游泳池水費。
			1,820	暑期泳訓班水費補助(室內)(泳訓班收支對列)。
10,080	539,405	氣體費	539,405	
			539,405	溫水游泳池燃料費。
34,563	60,040	旅運費	60,040	較上年度預算數60,040元，無增減。
32,919	57,040	國內旅費	57,040	
			32,550	校外教學隨隊人員出差旅費，7人*3天*1550元。
			10,540	因公市外出差旅費。
			13,950	體育班參加比賽帶隊教師出差旅費，3人*3天*1550元。
1,644	3,000	其他旅運費	3,000	
			3,000	學生學藝競賽短程車資(學生活動費)。
849	2,400	印刷裝訂與廣告費	11,200	較上年度預算數2,400元，增加8,800元。
849	2,400	印刷及裝訂費	11,200	
			1,200	印刷教學用有關資料，1班*1,200元(特教班業務費)。
			10,000	推動雙語實驗課程相關之印刷費、紙張、碳粉、墨水等耗材及裝訂費用(新增)。
1,035,178	1,021,000	修理保養及保固費	1,019,600	較上年度預算數1,021,000元，減少1,400元。
384,833	252,000	一般房屋修護費	264,000	
			264,000	學校校舍及其他建築物等之修理，22班*12,000元。
353,045	460,200	機械及設備修護費	445,000	
			8,000	航空噪音防制設施機械設備維護費(收支對列)。
			352,000	各項教學設備、公用用具之養護，22班*16,

# 臺北市地方教育發展基金－臺北市南港區玉成國民小學

## 基金用途－國民教育計畫明細表

中華民國109年度

單位：新臺幣元

前年度 決算數	上年度 預算數	科 目	本 年 度 預 算 數	說 明
				000元。
			19,800	電腦設備維護費(電腦專案計畫)。
			59,200	游泳池機械及設備修護費。
			6,000	暑期泳訓班場地維護費(泳訓班收支對列)。
297,300	308,800	雜項設備修護費	310,600	
			12,000	體育班各項教學設備、公用用具之維護。
			298,600	場地租借什項設備維護費(開放場地收支對列)。
9,774	20,600	保險費	14,420	較上年度預算數20,600元，減少6,180元。
9,774	20,600	其他保險費	14,420	
			14,420	暑期泳訓班學員保險費515人*28元(泳訓班收支對列)。
1,049,584	1,300,736	一般服務費	1,301,126	較上年度預算數1,300,736元，增加390元。
4,660	15,048	佣金、匯費、經理費及手續費	5,100	
			5,100	委託超商代收學雜費手續費，425人*2學期*6元。
436,871	466,464	外包費	466,464	
			388,720	游泳池救生員外包費，1人*10月*38,872元。
			77,744	暑期泳訓班救生員外包費，1人*2月*38,872元。
516,053	727,224	計時與計件人員酬金	731,562	
			297,050	游泳池救生員薪津，1人*10月*29,705元。
			36,360	分攤游泳池救生員勞保及健保費，1人*10月*3,636元。
			18,180	提撥游泳池救生員勞工退休準備金，1人*10月*1,818元。
			37,131	游泳池救生員年終獎金，1人*37,131元。
			179,200	閩客語教學支援人員鐘點費，14人*1節*40週*320元。
			23,296	閩客語教學支援人員鐘點費之外聘人員勞、健保及勞退費用。
			3,280	提撥暑期泳訓班工讀生勞退準備金，1人*2月*1,640元(泳訓班收支對列)。

# 臺北市地方教育發展基金－臺北市南港區玉成國民小學

## 基金用途－國民教育計畫明細表

中華民國109年度

單位：新臺幣元

前年度 決算數	上年度 預算數	科 目	本 年 度 預 算 數	說 明
			54,000	暑期泳訓班工讀生薪資，1人*360小時*150元(泳訓班收支對列)。
			5,320	分攤暑期泳訓班工讀生勞保費1人*2月*2,660元(泳訓班收支對列)。
			3,636	提撥暑期泳訓班救生員勞工退休準備金，1人*2月*1,818元。
			59,410	暑期泳訓班救生員薪津，1人*2月*29,705元。
			7,272	分攤暑期泳訓班救生員勞保及健保費，1人*2月*3,636元。
			7,427	暑期泳訓班救生員年終獎金，1人*7,427元。
92,000	92,000	體育活動費	98,000	
			94,000	文康活動費，本校編列教職員44人，每人編列2,000元。
			4,000	文康活動費，本校編列特教教師2人，每人編列2,000元。
868,128	1,058,795	專業服務費	1,166,485	較上年度預算數1,058,795元，增加107,690元。
477,800	542,080	講課鐘點、稿費、出席審查及查詢費	645,760	
			6,000	外聘講座鐘點費，3節*2000元(特教班業務費)。
			7,200	教材編輯費，1班*12月*600元(特教班)。
			204,800	體育班教學鐘點費，640節*320元。
			51,200	體育班寒暑假教學鐘點費，160節*320元。
			2,560	行為人性別平等課程鐘點費，8節*320元。
			10,000	推展性別平等教育外聘講座鐘點費，3節*2000元。
			5,000	校園性別平等事件調查出席費，2人次*2,500元。
			4,000	小田園教育體驗學習外聘講師鐘點費，2節*2000元。
			6,000	小田園教育體驗學習內聘講師鐘點費，6節*1000元。
			4,000	綠屋頂平臺種植外聘講師鐘點費，2節*2000

# 臺北市地方教育發展基金－臺北市南港區玉成國民小學

## 基金用途－國民教育計畫明細表

中華民國109年度

單位：新臺幣元

前年度 決算數	上年度 預算數	科 目	本 年 度 預 算 數	說 明
				元(新增)。
			6,000	綠屋頂平臺種植內聘講師鐘點費，6節*1000
				元(新增)。
			250,000	暑期泳訓班教練指導鐘點費，500節*500元(泳訓班收支對列)。
			16,000	教師外語能力培訓坊內聘講師鐘點費，16節*1,000元(新增)。
			5,000	教師外語能力培訓坊內聘講師助教鐘點費，10節*500元(新增)。
			24,000	辦理雙語教學專題講座外聘講師鐘點費，12節*2,000元(新增)。
			18,000	辦理雙語教學專題講座外聘校外教師講座鐘點費，12節*1,500元(新增)。
			20,000	雙語實驗課程研究社群專家出席費，8人次*2,500元(新增)。
			6,000	國小家長教育成長暨志工培訓外聘講座鐘點費，3節*2000元。
17,400	45,810	委託檢驗(定)試驗認證費	48,120	
			38,520	普通班級業務費-消防安全檢測費及建築物公共安全簽證申報費(普通班22班)。
			9,600	飲水機水質檢驗費，8臺*1,200元。
	6,005	試務甄選費	5,005	
			5,005	教師甄選試務費用。
372,928	464,900	其他專業服務費	467,600	
			21,600	學童午餐指導費(3至4年級)，8班*1人*9月*300元。
			20,000	學生輔導指導費。
			8,000	學童牙齒檢查費。
			7,200	學童午餐指導費(1至2年級)，8班*1人*9月*100元。
			28,800	學童午餐指導費(5至6年級)，8班*1人*9月*400元。
			72,000	工作人員午餐指導費)，16人*9月*500元。
			310,000	場地租借保全(開放場地收支對列)。
1,432,713	1,790,000	材料及用品費	2,680,000	
368,401	559,565	使用材料費	632,723	較上年度預算數559,565元，增加73,158元。

# 臺北市地方教育發展基金－臺北市南港區玉成國民小學

## 基金用途－國民教育計畫明細表

中華民國109年度

單位：新臺幣元

前年度 決算數	上年度 預算數	科 目	本 年 度 預 算 數	說 明
368,401	559,565	設備零件	632,723	95,000 教學用平板電腦，10部*9,500元(電腦專案計畫)(新增)。 85,000 教材教具(由幼兒園設備費移列)。 40,000 體育教學教具(由班級設備費移列)。 16,000 特教知動教具及器材(由特教班設備費移列)。 94,023 各領域教具(由班級設備費移列)。 13,200 輕鋼架吸頂電扇，6臺*2,200元(由幼兒園設備費移列)(新增)。 54,000 四維樓廣擴周邊設備1式(由班級設備費移列)(新增)。 9,000 烤箱1臺(由班級設備費移列)(新增)。 72,000 氣壓式掀折桌，8張*9000元(由班級設備費移列)(新增)。 94,500 電腦設備維護及管理費，15班*6,300元(電腦專案計畫)。 30,000 小田園教育體驗學習實作用園藝工具或器具等。 30,000 綠屋頂平臺種植實作用園藝工具或器具等(新增)。
1,064,312	1,230,435	用品消耗	2,047,277	較上年度預算數1,230,435元，增加816,842元。
36,496	63,370	辦公(事務)用品	777,710	4,000 教學用文具紙張1班*4,000元(特教班教學材料費)。 710,050 體育班教學辦公等事務用品費用。 30,700 運動會所需辦公用品、體育用品等事務費用。 1,360 推展性別平等教育辦公等事務用品費用。 30,000 雙語實驗課程所需添購之器具、設備及物品等費用(新增)。 1,600 國小家長教育成長暨志工培訓辦公等事務用品費用。
123,872	136,500	報章雜誌	138,200	90,000 圖書(由班級設備費移列)。



# 臺北市地方教育發展基金－臺北市南港區玉成國民小學

## 基金用途－國民教育計畫明細表

中華民國109年度

單位：新臺幣元

前年度 決算數	上年度 預算數	科 目	本 年 度 預 算 數	說 明
15,115	15,000	醫療用品(非醫療院所使用)	31,200 17,000 15,000 15,000	圖書(由幼兒園設備費移列)。 訂閱國語日報(學生活動費)。 健康中心藥品。
888,829	1,015,565	其他用品消耗	1,116,367 62,500 52,580 304,040 42,500 46,800 30,000 117,300 9,820 49,500 30,000 3,200 40,000 26,400 58,000 30,000 1,080 35,000 35,000 3,767 1,000 3,000	普通班級業務費-專用垃圾袋費用25箱*2,500元(普通班22班)。 普通班級業務費-衛生清潔用品及教室佈置費等22班*2,390元(普通班22班)。 普通班級教學材料費22班*13,820元(普通班22班)。 教學用教科書，25班*1,700元。 敬師活動費，78人*600元。 兒童節慶活動費。 弱勢學生用教科書，69人*1,700元。 教具製作、實驗器材及教學參考資料等費用1班*9,820元(特教班教學材料費)。 電腦耗材(電腦專案計畫)。 體育班游泳體操訓練用材料。 辦理體育班工作會議逾時誤餐費用，40人次*80元。 運動會所需場地佈置、競賽獎品等雜項支出。 學生綜合活動經費(學生活動費)。 各項體育競賽活動經費(學生活動費)。 課後社團活動費。 校園性別平等事件調查費用。 小田園教育體驗學習實作用菜苗、種子及培養土等園藝資材。 綠屋頂平臺種植實作用菜苗、種子及培養土等園藝資材(新增)。 暑期泳訓班教學器材(泳訓班收支對列)。 暑期泳訓班教室環境佈置費(泳訓班收支對列)。 暑期泳訓班雜項支出(泳訓班收支對列)。

# 臺北市地方教育發展基金－臺北市南港區玉成國民小學

## 基金用途－國民教育計畫明細表

中華民國109年度

單位：新臺幣元

前年度 決算數	上年度 預算數	科 目	本 年 度 預 算 數	說 明
			4,600	暑期泳訓班用消毒劑20班*230元(泳訓班收支對列)。
			480	辦理教師甄選工作人員逾時誤餐費用，6人次*80元。
			20,400	場地租借雜項支出，12月*1,700元(開放場地收支對列)。
			95,000	雙語實驗課程所需購置之教材、教具、圖書、簿本、資料夾及文具等費用(新增)。
			12,000	參與雙語實驗課程相關活動人員逾時誤餐費用，150人次*80元(新增)。
			2,400	辦理國小家長教育成長暨志工培訓計畫會議逾時誤餐費用，30人次*80元。
28,665	34,000	租金、償債、利息及相關手續費	49,000	
23,865	29,200	交通及運輸設備租金	44,200	較上年度預算數29,200元，增加15,000元。
23,865	29,200	車租	44,200	
			24,200	體育班參加比賽租車費。
			20,000	雙語實驗課程教育活動車輛租用、遊覽車租賃及器材搬運費(新增)。
4,800	4,800	雜項設備租金	4,800	較上年度預算數4,800元，無增減。
4,800	4,800	雜項設備租金	4,800	
			4,800	普通班級業務費-電錶月租費12月*400元(普通班22班)。
820,333	987,000	會費、捐助、補助、分攤、照護、救濟與交流活動費	965,000	
	10,000	捐助、補助與獎助	10,000	較上年度預算數10,000元，無增減。
	10,000	獎助學員生給與	10,000	
			10,000	教育關懷獎每校推薦1名學生獎助金。
820,333	977,000	補貼、獎勵、慰問、照護與救濟	955,000	較上年度預算數977,000元，減少22,000元。
820,333	977,000	其他補貼、獎勵、慰問、照護與救濟	955,000	
			36,000	本市市民第3胎就讀國小教育補助費，36人*1,000元。
			152,320	補助學校午餐使用有機蔬菜計畫，476人*40週*每週1次*每餐8元。
			680	配合預算編列至千元，增列進位數680元。

# 臺北市地方教育發展基金－臺北市南港區玉成國民小學

## 基金用途－國民教育計畫明細表

中華民國109年度

單位：新臺幣元

前年度 決算數	上年度 預算數	科 目	本 年 度 預 算 數	說 明
			750,000	清寒學生餐費補助，75人*200日*50元。
			16,000	弱勢學生冷氣使用費補助費，20人*800元(新增)。
119,820	201,000	其他	202,000	
119,820	201,000	其他支出	202,000	較上年度預算數201,000元，增加1,000元。
119,820	201,000	其他	202,000	
			126,000	執行學生路隊安全導護費及導護志工保險費。(2 學期* 20週* 5日* 2次* 5人* 63元)。
			22,400	國小游泳檢測未通過學生暑期游泳訓練班報名費，4班*5,600元。
			500	配合預算編列至千元，增列進位數500元。
			53,100	班級自治費，531人*2學期*50元。

# 臺北市地方教育發展基金－臺北市南港區玉成國民小學

## 基金用途－學前教育計畫明細表

中華民國109年度

單位：新臺幣元

前年度 決算數	上年度 預算數	科 目	本 年 度 預 算 數	說 明
11,918,557	12,488,000	合計	12,329,000	
11,288,027	11,815,000	用人費用	11,815,000	
8,252,978	8,479,200	正式員額薪資	8,479,200	較上年度預算數8,479,200元，無增減。
7,539,342	7,711,200	職員薪金	7,711,200	
			7,668,000	教職員9人及教保員5人薪金(詳用人費用彙計表)(含教育部補助款教保員38萬1,980元)。
			43,200	教保員教保費，4人*12月*900元。
713,636	768,000	工員工資	768,000	
			768,000	廚工2人工資(詳用人費用彙計表)。
73,472	171,761	超時工作報酬	171,761	較上年度預算數171,761元，無增減。
73,472	171,761	加班費	171,761	
			108,266	不休假出勤加班費。
			63,495	適用勞基法人員業務逾時加班費。
1,157,675	1,452,635	獎金	1,452,635	較上年度預算數1,452,635元，無增減。
373,295	489,000	考績獎金	489,000	
			489,000	依考績法規定核發之獎金。
784,380	963,635	年終獎金	963,635	
			963,635	依規定於年節加發之獎金。
645,432	775,152	退休及卹償金	775,152	較上年度預算數775,152元，無增減。
601,798	750,672	職員退休及離職金	750,672	
			750,672	提撥退撫基金。
43,634	24,480	工員退休及離職金	24,480	
			24,480	提撥勞工退休準備金。
1,158,470	936,252	福利費	936,252	較上年度預算數936,252元，無增減。
1,014,190	771,432	分擔員工保險費	771,432	
			771,432	分擔公保、勞保、健保費。
3,050	4,300	傷病醫藥費	4,300	
			2,580	幼兒園教保人員健康檢查費，3人*860元。(每2人編1人)。
			1,720	幼兒園廚工健康檢查費，2人*860元。
109,230	128,520	員工通勤交通費	128,520	
			75,600	幼兒園教師、教保員及廚工上下班交通費，12人*10月*1段*630元。

# 臺北市地方教育發展基金－臺北市南港區玉成國民小學

## 基金用途－學前教育計畫明細表

中華民國109年度

單位：新臺幣元

前年度 決算數	上年度 預算數	科 目	本 年 度 預 算 數	說 明
			37,800	幼兒園教師上下班交通費，3人*10月*2段*630元。
			15,120	幼兒園園主任上下班交通費，1人*12月*2段*630元。
32,000	32,000	其他福利費	32,000	32,000 休假旅遊補助費。
310,040	351,000	服務費用	260,000	
11,400	11,416	印刷裝訂與廣告費		較上年度預算數11,416元，減少11,416元。
11,400	11,416	印刷及裝訂費		
137,410	168,000	修理保養及保固費	168,000	較上年度預算數168,000元，無增減。
59,860	72,000	一般房屋修護費	72,000	72,000 學校校舍及其他建築物等之修理，6班*12,000元。
77,550	96,000	機械及設備修護費	96,000	96,000 各項教學設備、公用用具之養護，6班*16,000元。
30,930	36,284	一般服務費	33,500	較上年度預算數36,284元，減少2,784元。
930	4,284	佣金、匯費、經理費及手續費	1,500	
			1,500	委託超商代收學雜費手續費125人*2學期*6元。
30,000	32,000	體育活動費	32,000	32,000 文康活動費，本校編列契約進用教保員5人，廚工員2人，合計7人，每人編列2,000元(上述人員係幼托整合前得編列文康活動之人員)。文康活動費，本校編列幼兒園教師9人，每人編列2,000元。
130,300	135,300	專業服務費	58,500	較上年度預算數135,300元，減少76,800元。
76,800	76,800	講課鐘點、稿費、出席審查及查詢費		
53,500	58,500	其他專業服務費	58,500	58,500 幼兒園學童午餐指導費(含教保員)，13人*9月*500元。
147,379	104,000	材料及用品費	44,000	
69,579	20,000	使用材料費		較上年度預算數20,000元，減少20,000元。

# 臺北市地方教育發展基金－臺北市南港區玉成國民小學

## 基金用途－學前教育計畫明細表

中華民國109年度

單位：新臺幣元

前年度 決算數	上年度 預算數	科 目	本 年 度 預 算 數	說 明
69,579	20,000	設備零件		
77,800	84,000	用品消耗	44,000	較上年度預算數84,000元，減少40,000元。
23,500	22,500	辦公(事務)用品		
54,300	61,500	其他用品消耗	44,000	
			18,200	普通班級業務費-教室佈置費等(幼兒園6班)。
			25,000	普通班級業務費--環境消毒清潔費及衛生清潔用品(幼兒園6班)。
			800	配合預算編列至千元，增列進位數800元。
81,431	122,000	會費、捐助、補助、分攤、照護、救濟與交流活動費	114,000	
81,431	122,000	補貼、獎勵、慰問、照護與救濟	114,000	較上年度預算數122,000元，減少8,000元。
81,431	122,000	其他補貼、獎勵、慰問、照護與救濟	114,000	
			69,798	低收入戶家庭幼生月費補助，3人*2學期*11,633元。
			20,100	危機家庭幼生餐點費補助1人*10月*2,010元。
			23,232	補助學校午餐使用有機蔬菜計畫，121人*40週*每週1次*每餐4.8元。
			870	配合預算編列至千元，增列進位數870元。
91,680	96,000	其他	96,000	
91,680	96,000	其他支出	96,000	較上年度預算數96,000元，無增減。
91,680	96,000	其他	96,000	
			96,000	幼兒導護費。

# 臺北市地方教育發展基金－臺北市南港區玉成國民小學

## 基金用途－一般行政管理計畫明細表

中華民國109年度

單位：新臺幣元

前年度 決算數	上年度 預算數	科 目	本 年 度 預 算 數	說 明
14,015,695	14,669,000	合計	15,644,000	
12,563,525	12,856,000	用人費用	13,897,000	
8,289,942	8,614,560	正式員額薪資	9,346,560	較上年度預算數8,614,560元，增加732,000元。
6,927,762	7,292,520	職員薪金	8,024,520	8,024,520 教職員10人薪金(詳用人費用彙計表)。
765,480	742,920	工員工資	742,920	742,920 工員2人工資(詳用人費用彙計表)。
596,700	579,120	警餉	579,120	579,120 校警1人薪金(詳用人費用彙計表)。
347,296	466,530	超時工作報酬	494,094	較上年度預算數466,530元，增加27,564元。
347,296	466,530	加班費	494,094	18,400 適用勞基法人員業務逾時加班費。 466,444 不休假出勤加班費。 9,250 校園安全校內同仁例假日人力支援。
2,090,447	1,929,946	獎金	2,051,946	較上年度預算數1,929,946元，增加122,000元。
1,118,196	853,140	考績獎金	883,640	883,640 依考績法規定核發之獎金。
972,251	1,076,806	年終獎金	1,168,306	1,168,306 依規定於年節加發之獎金。
733,253	748,020	退休及卹償金	813,540	較上年度預算數748,020元，增加65,520元。
636,155	688,596	職員退休及離職金	754,116	754,116 提撥退撫基金。
97,098	59,424	工員退休及離職金	59,424	59,424 提撥勞工退休準備金。
1,102,587	1,096,944	福利費	1,190,860	較上年度預算數1,096,944元，增加93,916元。
826,047	776,424	分擔員工保險費	839,220	839,220 分擔公保、勞保、健保費。
126,410	128,520	員工通勤交通費	143,640	90,720 職員工友上下班交通費，6人*12月*2段*630元。 52,920 職員工友上下班交通費，7人*12月*1段*630元。

# 臺北市地方教育發展基金－臺北市南港區玉成國民小學

## 基金用途－一般行政管理計畫明細表

中華民國109年度

單位：新臺幣元

前年度 決算數	上年度 預算數	科 目	本 年 度 預 算 數	說 明
150,130	192,000	其他福利費	208,000	元。
			208,000	休假旅遊補助費。
1,186,355	1,441,000	服務費用	1,361,000	
	100,000	修理保養及保固費		較上年度預算數100,000元，減少100,000元。
	50,000	一般房屋修護費		
	50,000	機械及設備修護費		
702,748	718,708	一般服務費	738,912	較上年度預算數718,708元，增加20,204元。
678,748	694,708	外包費	712,912	
			552,912	校警勞務外包費，1人*12月*46,076元。
			160,000	消化超額職工(技工、工友)業務外包費，4人*40,000元。
24,000	24,000	體育活動費	26,000	
			26,000	文康活動費，本校編列職員10人，工員2人，校警1人，合計13人，每人編列2,000元。
411,607	550,292	專業服務費	550,088	較上年度預算數550,292元，減少204元。
411,607	550,292	其他專業服務費	550,088	
			290,000	校園安全機動巡邏、區域聯防等費用。
			260,088	校園安全機械定點保全費用。
72,000	72,000	公共關係費	72,000	較上年度預算數72,000元，無增減。
72,000	72,000	公共關係費	72,000	
			72,000	校長特別費，12月*6,000元。
263,015	369,000	材料及用品費	383,000	
263,015	369,000	用品消耗	383,000	較上年度預算數369,000元，增加14,000元。
255,515	366,000	辦公(事務)用品	375,700	
			500	配合預算編列至千元，增列進位數500元。
			375,200	本校奉核定30班，統籌業務費計算如下： 普通班22班、體育班2班、附設幼兒園6班， 1290元*15班*12月=232,200元，810元*15班*12月=145,800元，以上合計378,000元， 除依實際需求移列會費2,800元外，其餘如列數。
7,500	3,000	服裝	7,300	



# 臺北市地方教育發展基金－臺北市南港區玉成國民小學

## 基金用途－一般行政管理計畫明細表

中華民國109年度

單位：新臺幣元

前年度 決算數	上年度 預算數	科 目	本 年 度 預 算 數	說 明
			1,500	校警夏服1人*1套*1,500元(成立第35年)。
			2,000	校警冬季大衣(成立第35年)(新增)。
			100	校警襪子，1雙*100元。
			1,100	校警皮鞋，1人*1雙*1,100元。
			2,200	校警冬服(成立第35年)(新增)。
			400	校警服裝配備，1人*400元。
2,800	3,000	會費、捐助、補助、分攤、照護 、救濟與交流活動費	3,000	
2,800	3,000	會費	3,000	較上年度預算數3,000元，無增減。
2,800	3,000	職業團體會費	3,000	
			1,800	營養師公會會費(統籌業務費)。
			1,000	護理師公會會費(統籌業務費)。
			200	配合預算編列至千元，增列進位數200元。

# 臺北市地方教育發展基金－臺北市南港區玉成國民小學

## 基金用途－建築及設備計畫明細表

中華民國109年度

單位：新臺幣元

前年度 決算數	上年度 預算數	科 目	本 年 度 預 算 數	說 明
25,451,991	16,853,000	合計	4,383,000	
25,451,991	16,853,000	購建固定資產、無形資產及非理財 目的之長期投資	4,383,000	
1,411,226	4,386,000	購建固定資產	839,000	
1,411,226	4,386,000	一般建築及設備計畫	839,000	
		校園前瞻基礎建設	390,000	
		購置機械及設備	390,000	
			390,000	新購無線基地臺，26臺*15,000 元(電腦專案計畫)。
		資訊設備	449,000	
		購置機械及設備	449,000	
			99,000	汰舊換新網路及資訊周邊設備 (電腦專案計畫)。
			350,000	汰舊換新個人電腦，14部 *25,000元(電腦專案計畫)。
1,411,226	4,386,000	校園設備		
1,307,180	747,000	購置機械及設備		
104,046	3,639,000	購置雜項設備		
35,800	36,000	購置無形資產	36,000	
35,800	36,000	一般建築及設備計畫	36,000	
35,800	36,000	資訊設備	36,000	
35,800	36,000	購置電腦軟體	36,000	
			36,000	電腦教學軟體費(電腦專案計 畫)。
24,004,965	12,431,000	遞延支出	3,508,000	
24,004,965	12,431,000	一般建築及設備計畫	3,508,000	
		升旗臺及教學區整修工程	3,508,000	
		遞延修繕房屋建築支出	3,508,000	
			3,235,040	一、施工費。
			209,100	二、委託技術服務費(總包價 法)。
			63,860	三、工程管理費(依施工費用 約2%提列)。
24,004,965	12,431,000	校園整修工程		
23,125,098	12,181,000	遞延修繕房屋建築支出		
879,867	250,000	其他遞延支出		

# 預 算 參 考 表

# 臺北市地方教育發展基金－臺北市南港區玉成國民小學

## 預計平衡表

中華民國109年12月31日

單位：新臺幣千元

107年(前年) 12月31日 決算數	科 目	109年12月31日 預計數	108年12月31日 預計數	比較增減(-)
4,033,027	資產合計	4,026,628	4,028,468	-1,840
4,033,027	資產	4,026,628	4,028,468	-1,840
16,254	流動資產	9,855	11,695	-1,840
14,962	現金	8,563	10,403	-1,840
14,962	銀行存款	8,563	10,403	-1,840
976	應收款項	976	976	
976	其他應收款	976	976	
316	預付款項	316	316	
316	預付費用	316	316	
2,860	投資、長期應收款項、貸墊款及準備金	2,860	2,860	
2,860	準備金	2,860	2,860	
1,746	退休及離職準備金	1,746	1,746	
1,115	其他準備金	1,115	1,115	
4,013,912	其他資產	4,013,912	4,013,912	
4,013,912	什項資產	4,013,912	4,013,912	
40	存出保證金	40	40	
508	暫付及待結轉帳項	508	508	
4,013,365	代管資產	4,013,365	4,013,365	
4,033,027	負債及基金餘額合計	4,026,628	4,028,468	-1,840
4,023,155	負債	4,023,155	4,023,155	
5,930	流動負債	5,930	5,930	
5,930	應付款項	5,930	5,930	
5,930	應付代收款	5,930	5,930	
	應付費用			
4,017,226	其他負債	4,017,226	4,017,226	
4,017,226	什項負債	4,017,226	4,017,226	
2,115	存入保證金	2,115	2,115	
1,746	應付退休及離職金	1,746	1,746	
4,013,365	應付代管資產	4,013,365	4,013,365	
9,871	基金餘額	3,472	5,312	-1,840
9,871	基金餘額	3,472	5,312	-1,840
9,871	基金餘額	3,472	5,312	-1,840
9,871	累積餘額	3,472	5,312	-1,840

註：1.信託代理與保證資產(負債)前年度決算數150,373元，上年度預計數150,373元，本年度預計數150,373元。

2.或有資產(負債)0元。

3.本基金自93年度起，本固定資產分開原則，將屬長期固定帳項，包括固定資產13,063,092元，無形資產176,415元及長期債務0元等，另立帳類管理，未納入本表。

## 臺北市地方教育發展基金一

## 各項費用

中華民國

前年度 決算數	上年度 預算數	計畫別		合計	國民教育計畫
		用途別科目			
131,634,291	127,768,000	合計		116,713,000	84,357,000
96,992,365	99,512,000	用人費用		100,195,000	74,483,000
57,055,641	59,345,760	正式員額薪資		58,745,760	40,920,000
54,979,825	57,255,720	職員薪金		56,655,720	40,920,000
1,479,116	1,510,920	工員工資		1,510,920	
596,700	579,120	警餉		579,120	
517,140	388,960	聘僱及兼職人員薪資		549,120	549,120
517,140	388,960	兼職人員酬金		549,120	549,120
909,028	1,111,079	超時工作報酬		1,134,573	468,718
909,028	1,111,079	加班費		1,134,573	468,718
12,700,850	12,327,974	獎金		12,354,474	8,849,893
5,962,521	5,075,140	考績獎金		5,146,640	3,774,000
6,738,329	7,252,834	年終獎金		7,207,834	5,075,893
18,128,338	19,006,788	退休及卹償金		20,120,196	18,531,504
17,987,606	18,922,884	職員退休及離職金		20,036,292	18,531,504
140,732	83,904	工員退休及離職金		83,904	
7,681,368	7,331,439	福利費		7,290,877	5,163,765
5,507,001	5,146,188	分擔員工保險費		5,049,228	3,438,576
147,550	168,800	傷病醫藥費		168,800	164,500
571,594	713,160	員工通勤交通費		759,780	487,620
1,455,223	1,303,291	其他福利費		1,313,069	1,073,069
6,202,099	7,697,000	服務費用		7,599,000	5,978,000
1,707,628	2,441,429	水電費		2,405,129	2,405,129
1,524,698	1,665,668	工作場所電費		1,666,168	1,666,168
172,850	236,356	工作場所水費		199,556	199,556
10,080	539,405	氣體費		539,405	539,405
34,563	60,040	旅運費		60,040	60,040
32,919	57,040	國內旅費		57,040	57,040
1,644	3,000	其他旅運費		3,000	3,000
12,249	13,816	印刷裝訂與廣告費		11,200	11,200
12,249	13,816	印刷及裝訂費		11,200	11,200

# 臺北市南港區玉成國民小學

## 彙計表

109年度

單位：新臺幣元

學前教育計畫	一般行政管理計畫	建築及設備計畫			
12,329,000	15,644,000	4,383,000			
11,815,000	13,897,000				
8,479,200	9,346,560				
7,711,200	8,024,520				
768,000	742,920				
	579,120				
171,761	494,094				
171,761	494,094				
1,452,635	2,051,946				
489,000	883,640				
963,635	1,168,306				
775,152	813,540				
750,672	754,116				
24,480	59,424				
936,252	1,190,860				
771,432	839,220				
4,300					
128,520	143,640				
32,000	208,000				
260,000	1,361,000				

## 臺北市地方教育發展基金一

## 各項費用

中華民國

前年度 決算數	上年度 預算數	計畫別	合計	國民教育計畫
		用途別科目		
1,172,588	1,289,000	修理保養及保固費	1,187,600	1,019,600
444,693	374,000	一般房屋修護費	336,000	264,000
430,595	606,200	機械及設備修護費	541,000	445,000
297,300	308,800	雜項設備修護費	310,600	310,600
9,774	20,600	保險費	14,420	14,420
9,774	20,600	其他保險費	14,420	14,420
1,783,262	2,055,728	一般服務費	2,073,538	1,301,126
5,590	19,332	佣金、匯費、經理費及手續費	6,600	5,100
1,115,619	1,161,172	外包費	1,179,376	466,464
516,053	727,224	計時與計件人員酬金	731,562	731,562
146,000	148,000	體育活動費	156,000	98,000
1,410,035	1,744,387	專業服務費	1,775,073	1,166,485
554,600	618,880	講課鐘點、稿費、出席審查及查詢費	645,760	645,760
17,400	45,810	委託檢驗(定)試驗認證費	48,120	48,120
	6,005	試務甄選費	5,005	5,005
838,035	1,073,692	其他專業服務費	1,076,188	467,600
72,000	72,000	公共關係費	72,000	
72,000	72,000	公共關係費	72,000	
1,843,107	2,263,000	材料及用品費	3,107,000	2,680,000
437,980	579,565	使用材料費	632,723	632,723
437,980	579,565	設備零件	632,723	632,723
1,405,127	1,683,435	用品消耗	2,474,277	2,047,277
315,511	451,870	辦公(事務)用品	1,153,410	777,710
123,872	136,500	報章雜誌	138,200	138,200
7,500	3,000	服裝	7,300	
15,115	15,000	醫療用品(非醫療院所使用)	15,000	15,000
943,129	1,077,065	其他用品消耗	1,160,367	1,116,367
28,665	34,000	租金、償債、利息及相關手續費	49,000	49,000
23,865	29,200	交通及運輸設備租金	44,200	44,200
23,865	29,200	車租	44,200	44,200
4,800	4,800	雜項設備租金	4,800	4,800

# 臺北市南港區玉成國民小學

## 彙計表

109年度

單位：新臺幣元

學前教育計畫	一般行政管理計畫	建築及設備計畫			
168,000					
72,000					
96,000					
33,500	738,912				
1,500	712,912				
32,000	26,000				
58,500	550,088				
58,500	550,088				
	72,000				
	72,000				
44,000	383,000				
44,000	383,000				
	375,700				
	7,300				
44,000					



臺北市地方教育發展基金一

各項費用

中華民國

前年度 決算數	上年度 預算數	計畫別	合計	國民教育計畫
		用途別科目		
4,800	4,800	雜項設備租金	4,800	4,800
25,451,991	16,853,000	購建固定資產、無形資產及非理財目的 之長期投資	4,383,000	
1,411,226	4,386,000	購建固定資產	839,000	
1,307,180	747,000	購置機械及設備	839,000	
104,046	3,639,000	購置雜項設備		
35,800	36,000	購置無形資產	36,000	
35,800	36,000	購置電腦軟體	36,000	
24,004,965	12,431,000	遞延支出	3,508,000	
23,125,098	12,181,000	遞延修繕房屋建築支出	3,508,000	
879,867	250,000	其他遞延支出		
904,564	1,112,000	會費、捐助、補助、分攤、照護、救濟 與交流活動費	1,082,000	965,000
2,800	3,000	會費	3,000	
2,800	3,000	職業團體會費	3,000	
	10,000	捐助、補助與獎助	10,000	10,000
	10,000	獎助學員生給與	10,000	10,000
901,764	1,099,000	補貼、獎勵、慰問、照護與救濟	1,069,000	955,000
901,764	1,099,000	其他補貼、獎勵、慰問、照護與救 濟	1,069,000	955,000
211,500	297,000	其他	298,000	202,000
211,500	297,000	其他支出	298,000	202,000
211,500	297,000	其他	298,000	202,000

# 臺北市南港區玉成國民小學

## 彙計表

109年度

單位：新臺幣元

學前教育計畫	一般行政管理計畫	建築及設備計畫			
		4,383,000			
		839,000			
		839,000			
		36,000			
		36,000			
		3,508,000			
		3,508,000			
114,000	3,000				
	3,000				
	3,000				
114,000					
114,000					
96,000					
96,000					
96,000					

# 臺北市地方教育發展基金－臺北市南港區玉成國民小學

## 員工人數彙計表

中華民國109年度

單位：人

計 畫 及 項 目	上年度最高可 進用員額數	本年度 增減(-)數	本年度最高可 進用員額數	說 明
合計	74	4	78	
國民教育計畫部分	46	3	49	
正式職員	46	3	49	
學前教育計畫部分	16		16	
正式職員	14		14	
正式工員	2		2	
一般行政管理計畫部分	12	1	13	
正式職員	10	1	11	
正式工員	2		2	

- 註：1.本表不包含臨時工員人數。  
 2.本表臨時職員係指奉准有案之約聘僱人員。  
 3.外包費編列救生員1人、工友外包4人及校警外包1人等，計117萬9,376元。  
 4.計時與計件人員酬金編列救生員薪資費用、閩客語教學支援人員鐘點費及暑期泳池工讀生時薪等，計73萬1,562元。

本 頁 空 白

臺北市地方教育發展基金一

用人費用

中華民國

計畫及項目	合計	正式 員額 薪資	聘僱 人員 薪資	超時 工作 報酬	津貼	獎 金		
						年終獎金	考績獎金	其他
合計	100,195,000	58,745,760		1,134,573		7,207,834	5,146,640	
國民教育計畫	74,483,000	40,920,000		468,718		5,075,893	3,774,000	
職員薪金	40,920,000	40,920,000						
兼職人員 酬金	549,120							
加班費	468,718			468,718				
考績獎金	3,774,000						3,774,000	
年終獎金	5,075,893					5,075,893		
職員退休 及離職金	18,531,504							
分擔員工 保險費	3,438,576							
傷病醫藥 費	164,500							
員工通勤 交通費	487,620							
其他福利 費	1,073,069							
學前教育計畫	11,815,000	8,479,200		171,761		963,635	489,000	
職員薪金	7,711,200	7,711,200						
工員工資	768,000	768,000						
加班費	171,761			171,761				
考績獎金	489,000						489,000	
年終獎金	963,635					963,635		
職員退休 及離職金	750,672							
工員退休 及離職金	24,480							
分擔員工 保險費	771,432							
傷病醫藥 費	4,300							
員工通勤 交通費	128,520							

# 臺北市南港區玉成國民小學

## 彙計表

109年度

單位：新臺幣元

退休及卹償金		資遣費	福 利 費					提繳費	兼任 人員 用人 費用
退休金	卹償金		分擔 保險費	傷病 醫藥費	提撥 福利金	員工通勤 交通費	其他		
20,120,196			5,049,228	168,800		759,780	1,313,069	549,120	
18,531,504			3,438,576	164,500		487,620	1,073,069	549,120	
18,531,504			3,438,576	164,500		487,620	1,073,069	549,120	
775,152			771,432	4,300		128,520	32,000		
750,672									
24,480			771,432	4,300		128,520			

臺北市地方教育發展基金一

用人費用

中華民國

計畫及項目	合計	正式 員額 薪資	聘僱 人員 薪資	超時 工作 報酬	津貼	獎 金		
						年終獎金	考績獎金	其他
其他福利費	32,000							
一般行政管理計畫	13,897,000	9,346,560		494,094		1,168,306	883,640	
職員薪金	8,024,520	8,024,520						
工員工資	742,920	742,920						
警餉	579,120	579,120						
加班費	494,094			494,094				
考績獎金	883,640						883,640	
年終獎金	1,168,306					1,168,306		
職員退休及離職金	754,116							
工員退休及離職金	59,424							
分擔員工保險費	839,220							
員工通勤交通費	143,640							
其他福利費	208,000							

註：1.本表不包含臨時工員薪津。

2.本表兼任人員用人費用，係學校教職員兼課或請假代課鐘點費。

3.外包費編列救生員1人、工友外包4人及校警外包1人等，計117萬9,376元。

4.計時與計件人員酬金編列救生員薪資費用、閩客語教學支援人員鐘點費及暑期泳池工讀生時薪等，計73萬1,562元。

# 臺北市南港區玉成國民小學

## 彙計表

109年度

單位：新臺幣元

退休及卹償金		資遣費	福 利 費					提繳費	兼任人員用人費用
退休金	卹償金		分擔保險費	傷病醫藥費	提撥福利金	員工通勤交通費	其他		
813,540			839,220			143,640	32,000 208,000		
754,116									
59,424			839,220			143,640	208,000		



# 臺北市地方教育發展基金－臺北市南港區玉成國民小學

## 單位（或計畫）成本分析表

中華民國109年度

單位：新臺幣千元

計 畫 別	單 位	單位成本(元)或 平均利(費)率	數 量	預 算 數	說 明
合計				116,713	
國民教育計畫				84,357	
學前教育計畫				12,329	
一般行政管理計畫				15,644	
建築及設備計畫				4,383	

臺北市地方教育發展基金－臺北市南港區玉成國民小學

5年來主要業務計畫分析表

中華民國109年度

單位：新臺幣千元

年度及項目	單位	數量	單位成本(元)或 平均利(費)率	金額	說明
(本)年度預算數					
國民教育計畫				84,357	
學前教育計畫				12,329	
(上)年度預算數					
國民教育計畫				83,758	
學前教育計畫				12,488	
(前)年度決算數					
國民教育計畫				80,248	
學前教育計畫				11,919	
(106)年度決算數					
國民教育計畫				75,985	
學前教育計畫				11,044	
(105)年度決算數					
國民教育計畫				80,712	
學前教育計畫				10,137	

臺北市地方教育發展基金－臺北市南港區玉成國民小學

資本資產明細表

中華民國109年度

單位：新臺幣千元

項 目	取得成本 (期初餘額)	以前年度 累計折舊/ 長期投資 評 價	本 年 度 變 動				主要增減 原因說明	本年度累計折 舊/長期投資 評價變動數	期末餘額
			增加		減少				
			金額	類型	金額	類型			
合計	43,298	27,007	875		76		3,850	13,240	
房屋及建築	37	26					1	9	
機械及設備	18,864	12,337	839	增置			1,959	5,407	
交通及運輸 設備	575	493					26	55	
雜項設備	23,606	14,151					1,864	7,591	
電腦軟體	217		36	增置	76	無形資 產攤銷		176	