

中華民國 109 年度 4-0501574

臺北市總預算

臺北市政府教育局主管

臺北市地方教育發展基金

臺北市南港區南港國民小學附屬單位預算之分預算

(特別收入基金)

臺北市南港區南港國民小學編

臺北市地方教育發展基金－臺北市南港區南港國民小學

目 次

中華民國109年度

一、財務摘要	第 1 頁
二、業務計畫及預算概要	第 3 -10 頁
三、預算主要表	
(一) 基金來源、用途及餘絀預計表	第 11 頁
(二) 現金流量預計表	第 12 頁
四、預算明細表	
(一) 基金來源－服務收入明細表	第 13 頁
(二) 基金來源－財產處分收入明細表	第 14 頁
(三) 基金來源－租金收入明細表	第 15 頁
(四) 基金來源－權利金收入明細表	第 16 頁
(五) 基金來源－其他財產收入明細表	第 17 頁
(六) 基金來源－公庫撥款收入明細表	第 18 頁
(七) 基金來源－學雜費收入明細表	第 19 頁
(八) 基金來源－受贈收入明細表	第 20 頁
(九) 基金來源－雜項收入明細表	第 21 頁
(十) 基金用途－國民教育計畫明細表	第 22 -31 頁
(十一) 基金用途－學前教育計畫明細表	第 32 -34 頁
(十二) 基金用途－一般行政管理計畫明細表	第 35 -37 頁
(十三) 基金用途－建築及設備計畫明細表	第 38 -39 頁
五、預算參考表	
(一) 預計平衡表	第 41 頁
(二) 各項費用彙計表	第 42 -47 頁
(三) 員工人數彙計表	第 48 頁

臺北市地方教育發展基金－臺北市南港區南港國民小學

目 次

中華民國109年度

(四) 用人費用彙計表	第 50 – 53 頁
(五) 聘用及約僱人員明細表	第 54 – 55 頁
(六) 單位 (或計畫) 成本分析表	第 56 頁
(七) 5 年來主要業務計畫分析表	第 57 頁
(八) 資本資產明細表	第 58 頁

臺北市地方教育發展基金－臺北市南港區南港國民小學

財務摘要

中華民國109年度

單位：新臺幣千元

項 目	本 年 度	上 年 度	比較增減數	%
經營成績：				
基金來源	200,432	193,801	6,631	3.42
基金用途	202,504	197,280	5,224	2.65
賸餘(短絀)	-2,072	-3,479	1,407	--
餘絀情形：				
基金餘額	1,578	3,650	-2,072	-56.77
現金流量(註)：				
現金及約當現金之淨增(減)	-2,072	-3,479	1,407	--

附註：現金流量係採現金及約當現金基礎，包括現金及自投資日起3個月內到期或清償之債權證券。

本 頁 空 白

業務計畫及預算概要

臺北市地方教育發展基金－臺北市南港區南港國民小學

業務計畫及預算概要

中華民國 109 年度

壹、基金概況

一、設立宗旨及願景：

- (一) 本校遵照憲法第 158 條及 160 條規定，教育文化應發展國民之民族精神、自治精神，國民道德與健全體格、科學及生活智能，以培養學童七大學習領域及十基本能力。
- (二) 本校自 91 年度起依教育經費編列與管理法第 13 條規定設置「臺北市地方教育發展基金」，以促進教育健全發展，提昇教育經費運用績效。
- (三) 本校以「健康快樂、尊重和諧、卓越創新」作為學校願景，以「自發」、「互動」及「共好」為理念，擘劃「智能學校@南港」的願景藍圖，以「學習智慧」、「關鍵能力」、「國際學伴」及「友善校園」為發展指標，打造成為一所「在地化」、「資訊化」、「國際化」的「智能學校」，培養學生自發主動的學習、與他人及環境互動的能力、達成社會共好的「終身學習者」。

二、施政重點：

- (一) 開啟多元智慧：尊重每個學生獨特的個性，以多元智慧的觀點協助他找到生命的亮點，肯定天生我才必有用，能知於學，樂於學。
- (二) 培養生活能力：培養學生帶得走的公民關鍵能力，強化自我管理、閱讀理解、理性批判、問題解決、奉獻服務、溝通表達等核心素養。
- (三) 蘊育人文情懷：在溫馨開放的校園文化中，孕育人文情懷，學會尊重、包容；建構生命的價值、完成人性的開展。
- (四) 建置溫馨民主的校園文化：
 1. 以參與式管理、落實行政、教師會、家長會三者的良性互動。
 2. 以學生第一，教學優先的觀念提昇行政服務效率。
 3. 放下威權心態，開啟校園民主之風氣。
- (五) 推動適性教學：
 1. 落實校本課程理念，採多元化、活潑化的教學及評量。
 2. 運用校內、外資源，加強多元學習能力。
 3. 關懷相對弱勢學生之教學及輔導。
 4. 推動行動學習，充實學生運用資訊之知能，並提昇教師運用學習載具教學之能力。

臺北市地方教育發展基金－臺北市南港區南港國民小學

業務計畫及預算概要

中華民國 109 年度

(六) 辦理發展性的訓輔活動：

1. 辦理各項活動、競賽及展演。
2. 推動校內外學習服務。
3. 發展績優社團及校隊，如弦樂社及籃球校隊等。
4. 加強新興領域教育的辦理，並融入各科教學以收成效。

三、組織概況：

本校設置校長 1 人，綜理全校校務，下設教務處、學生事務處、總務處、輔導室、會計室、人事室及幼兒園等單位。

內部分層業務如下：

(一) 教務處：秉承校長之命，辦理全校教務事項。

1. 教學組：掌理課程編排、課業考查、學藝競賽、教學研究、教師進修、差假教師調代課及缺補課之查核等業務事項。
2. 研發組：掌理雙語班學生入學審查、師生國際交流、教師教學研究、各科教學觀摩執行與成果展現、教師專業成長與發展等有關事項。
3. 設備組：掌理教科書編選、教學用具之管理、保管及出版學校刊物等事項。
4. 資訊組：掌理電腦設備及區域網路之管理、保管等事項。

(二) 學生事務處：秉承校長之命，辦理全校學生事務事項。

1. 訓育組：掌理訓育計畫之擬定及辦理各類訓育等活動。
2. 體育組：掌理學生體育活動、體格鍛鍊等事項。
3. 生教組：掌理學生日常生活常規，辦理交通導護各項事項。
4. 衛生組：掌理健康檢查，個人及環境衛生檢查、保健等事項。

(三) 總務處：秉承校長之命，辦理全校總務事項。

1. 事務組：掌理校舍、校具、財產、物品採購保管、工程發包、監督及驗收。
2. 文書組：掌理文件收發登錄、撰擬繕校、典守學校印信、檔案保管、整理各項會議紀錄及校史等事項。
3. 出納組：掌理現金、零用金、票據、契約之保管等收支事項。

(四) 輔導室：秉承校長之命，辦理全校學生學習輔導、生活輔導、生涯輔導等事項。

臺北市地方教育發展基金－臺北市南港區南港國民小學

業務計畫及預算概要

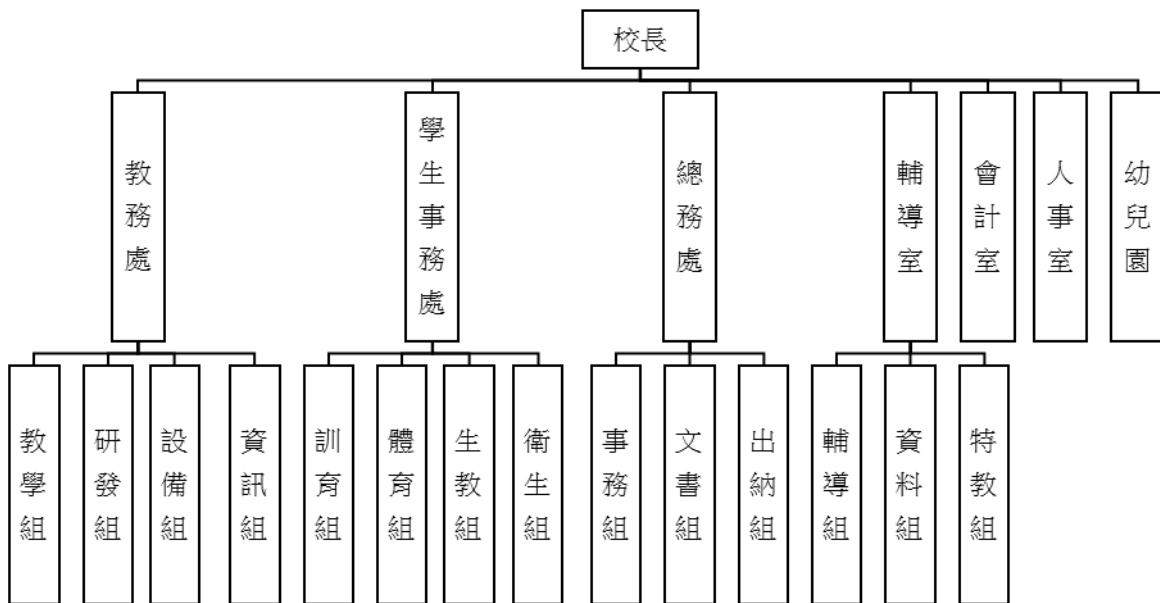
中華民國 109 年度

1. 輔導組：掌理學生個案建立、學習輔導、生活輔導、註冊、編班、轉學、休學、學籍保管、各項獎助學金補助等事項。
2. 資料組：掌理註冊、編班、轉學、學籍保管、輔導資料搜集建檔、組訓愛心家長、實施測驗等事項。
3. 特教組：擬訂特殊教育計畫章則、親師輔導諮詢、特教班甄選鑑別、實施各項診斷測驗、特教兒童追蹤輔導等事項。

(五) 會計室：秉承上級主計機關之監督與指導，並受校長之指揮，依法辦理歲計、會計、統計等事項。

(六) 人事室：秉承上級人事機關之監督與指導，並受校長之指揮，依法辦理人事管理查核等事項。

(七) 幼兒園：秉承校長之命，綜理園務、規劃幼兒教學、保育、環境與各項措施。



四、基金歸類及屬性：

本校地方教育發展基金依據教育經費編列與管理法第 13 條規定設置，本基金為預算法第 4 條第 1 項第 2 款第 5 目所定之特別收入基金，以本府教育局為管理機關。

臺北市地方教育發展基金－臺北市南港區南港國民小學

業務計畫及預算概要

中華民國 109 年度

貳、業務計畫

本年度業務計畫重點與預算配合情形及預期績效，詳列如下：

單位：新臺幣千元

業務計畫名稱	計畫重點內容	預算數	預 期 績 效
國民教育計畫	辦理各項教學、學生事務及輔導等業務。	165,205	1.新購教具及圖書等各科教學設備，革新教學方法，充實各科教材，提高教學效能。 2.辦理教師甄選及指定活動等項目，藉由辦理各項活動，以鍛鍊學童強健的身體，增進學童各項生活智能。
學前教育計畫	辦理幼兒園各項活動，以鍛鍊幼兒強健的身體，增進幼兒各項生活智能。	9,739	新購教學設備，革新教學方法，提高教學效能。
一般行政管理計畫	綜理學校總務、人事、會計等業務。	18,775	配合校務推動行政處室支援工作，進而增進校務運作。
建築及設備計畫	購置教學所需教學設備等及改善教學環境。	8,785	辦理各學科因應教學課程需要購置教學設備，另辦理活動中心籃球場地地板整修工程，以改善教學環境，增進教學效能，並提高行政效率。

參、預算概要

一、基金來源及用途之預計：

(一) 本年度基金來源：

服務收入 1 萬 5 千元、財產處分收入 1 萬 5 千元、租金收入 93 萬 9 千元、權利金收入 63 萬元、其他財產收入 16 萬 2 千元、公庫撥款收入 1 億 9,685 萬 5 千元、學雜費收入 173 萬 1 千元、受贈收入 1 萬元、雜項收入 7 萬 5 千元，本年度基金來源 2 億 43 萬 2 千元，較上年度預算數 1 億 9,380 萬 1 千元，增加 663 萬 1 千元，約 3.42%，主要係公庫撥款收入增編所致。

(二) 本年度基金用途：

臺北市地方教育發展基金－臺北市南港區南港國民小學

業務計畫及預算概要

中華民國 109 年度

國民教育計畫 1 億 6,520 萬 5 千元，學前教育計畫 973 萬 9 千元，一般行政管理計畫 1,877 萬 5 千元，建築及設備計畫 878 萬 5 千元，本年度基金用途 2 億 250 萬 4 千元，較上年度預算數 1 億 9,728 萬元，增加 522 萬 4 千元，約 2.65%，主要係增編用人費用及修建工程所致。

二、基金餘絀之預計：

本年度基金來源及用途相抵後，差短 207 萬 2 千元，較上年度預算數差短 347 萬 9 千元，減少 140 萬 7 千元，將移用以前基金餘額 207 萬 2 千元支應。

三、現金流量之預計：

本年度業務活動淨現金流出 207 萬 2 千元。

四、補辦預算事項：詳補辦預算明細表

(一) 購建固定資產 28 萬 8 千元

- 1.107 年度教育部補助公幼充實及改善教學環境設施設備經費 2 萬 3 千元，學校自籌款由其他準備金項下支應 2 萬 4 千元，共計 4 萬 7 千元。
- 2.107 年度教育部補助公幼充實及改善教學環境設施設備經費 2 萬 4 千元，學校自籌款由其他準備金項下支應 2 萬 4 千元，共計 4 萬 8 千元。
- 3.107 年度教育部補助公幼充實及改善教學環境設施設備經費 1 萬 5 千元，學校自籌款由其他準備金項下支應 1 萬 5 千元，共計 3 萬元。
- 4.107 年度教育部補助公幼充實及改善教學環境設施設備經費 1 萬 2 千元，學校自籌款由其他準備金項下支應 1 萬 2 千元，共計 2 萬 4 千元。
- 5.107 年度教育部補助公幼充實及改善教學環境設施設備經費 1 萬 1 千元，學校自籌款由其他準備金項下支應 1 萬 2 千元，共計 2 萬 3 千元。
- 6.107 年度教育部補助公幼充實及改善教學環境設施設備經費 8 千元，學校自籌款由其他準備金項下支應 9 千元，共計 1 萬 7 千元。
- 7.107 年度教育部補助公幼充實及改善教學環境設施設備經費 1 萬 1 千元，學校自籌款由其他準備金項下支應 1 萬 1 千元，共計 2 萬 2 千元。

臺北市地方教育發展基金－臺北市南港區南港國民小學

業務計畫及預算概要

中華民國 109 年度

千元。

8.107 年度教育部補助公幼充實及改善教學環境設施設備經費 1 萬 9 千元，學校自籌款由其他準備金項下支應 1 萬 8 千元，共計 3 萬 7 千元。

9.107 年度教育部補助公幼充實及改善教學環境設施設備經費 2 萬元，學校自籌款由其他準備金項下支應 2 萬元，共計 4 萬元。

肆、年度關鍵績效指標：

關鍵策略目標	關鍵績效指標	衡量標準	年度目標值
推動資訊科技融入教學	參與資訊科技學生人數比率	各級累積修過資訊科技相關課程人數/各級參與資訊科技相關課程學生總人數*100% (單位:%)	66%

伍、前年度及上年度已過期間實施狀況及成果概述：

一、前（107）年度決算結果及績效達成情形：

（一）前年度決算結果：

1.基金來源：決算數 1 億 9,277 萬 8 千元，較預算數 1 億 8,672 萬 2 千元，計增加 605 萬 6 千元，約 3.24%，主要係因教育局補助收入增加所致。

2.基金用途：決算數 1 億 9,548 萬 5 千元，較預算數 1 億 9,071 萬 1 千元，計增加 477 萬 4 千元，約 2.50%，主要係因用人費用覈實支用增加所致。

（二）前年度績效達成情形分析：

年度績效目標	衡量指標	年度目標值	績效衡量暨達成情形分析
創新實驗教育	參與行動學習智慧教學計畫學生比率	60%	參與行動學習智慧教學學生計 610 人占全校學生數 1,288 人，比率為 47%，達原訂目標值

臺北市地方教育發展基金－臺北市南港區南港國民小學

業務計畫及預算概要

中華民國 109 年度

			78%。
二、上（108）年度已過期間預算執行情形及績效達成情形：			
（一）上年度預算截至 108 年 6 月 30 日止執行情形：			
1.基金來源：實際執行算數 1 億 1,327 萬 8 千元，較預算分配數 1 億 1,327 萬元，計增加 8 千元，約 0.01%，主要係因教育局補助統籌款收入增加所致。			
2.基金用途：實際執行數 1 億 487 萬 3 千元，較預算分配數 1 億 1,675 萬元，計減少 1,187 萬 7 千元，約 10.17%，主要係因用人費用覈實支用較預算分配數較少所致。			
（二）上（108）年度績效達成情形分析：			
年度績效目標	衡量指標	年度目標值	績效衡量暨達成情形分析
創新實驗教育	參與行動學習智慧教學計畫學生比率	65%	截至 108 年 6 月 (107 學年度第 2 學期止)，參與行動學習智慧教學學生計 851 人占全校學生數 1,299 人，比率為 66%，達原訂目標值。

臺北市地方教育發展基金－臺北市南港區南港國民小學

補辦預算明細表

中華民國109年度

單位：新臺幣元

項 目	金額	辦理 年度	說 明
合計	288,000		
購建固定資產	288,000		
購置機械及設備	99,000	107	
不鏽鋼雙口快速爐	40,000		教育部補助公幼充實及改善教學環境設施設備經費20,000元，學校自籌20,000元，所需經費擬由本校其他準備金支應。
營業用型抽油煙機	22,000		教育部補助公幼充實及改善教學環境設施設備經費11,000元，學校自籌11,000元，所需經費擬由本校其他準備金支應。
不鏽鋼三槽式水槽	37,000		教育部補助公幼充實及改善教學環境設施設備經費18,500元，學校自籌18,500元，所需經費擬由本校其他準備金支應。
購置交通及運輸設備	17,000	107	
不鏽鋼單層推車	17,000		教育部補助公幼充實及改善教學環境設施設備經費8,500元，學校自籌8,500元，所需經費擬由本校其他準備金支應。
購置雜項設備	172,000	107	
不鏽鋼單門消毒櫃	47,000		教育部補助公幼充實及改善教學環境設施設備經費23,500元，學校自籌23,500元，所需經費擬由本校其他準備金支應。
四門冷凍冷藏冰箱	48,000		教育部補助公幼充實及改善教學環境設施設備經費24,000元，學校自籌24,000元，所需經費擬由本校其他準備金支應。
截渣槽	30,000		教育部補助公幼充實及改善教學環境設施設備經費15,000元，學校自籌15,000元，所需經費擬由本校其他準備金支應。
不鏽鋼雙層工作台	24,000		教育部補助公幼充實及改善教學環境設施設備經費12,000元，學校自籌12,000元，所需經費擬由本校其他準備金支應。
不鏽鋼雙層工作台	23,000		教育部補助公幼充實及改善教學環境設施設備經費11,500元，學校自籌11,500元，所需經費擬由本校其他準備金支應。

備註：各管理機關(構)依預算法第88條規定補辦預算，應確係不及編入年度預算，且因經營環境發生重大變遷或正常業務(含執行中央補助款項目)之確實需要，並經主管機關核轉本府核准先行辦理者；不具急迫性之事項，仍應儘可能納入預算辦理。

預算主要表

臺北市地方教育發展基金－臺北市南港區南港國民小學

基金來源、用途及餘絀預計表

中華民國109年度

單位：新臺幣千元

前年度決算數	項 目	本年度預算數	上年度預算數	比較增減（－）
192,778	基金來源	200,432	193,801	6,631
17	勞務收入	15	30	-15
17	服務收入	15	30	-15
1,684	財產收入	1,746	1,746	
14	財產處分收入	15	15	
939	租金收入	939	939	
630	權利金收入	630	630	
101	其他財產收入	162	162	
189,326	政府撥入收入	196,855	190,209	6,646
188,362	公庫撥款收入	196,855	190,209	6,646
965	政府其他撥入收入			
1,699	教學收入	1,731	1,731	
1,699	學雜費收入	1,731	1,731	
52	其他收入	85	85	
	受贈收入	10	10	
52	雜項收入	75	75	
195,485	基金用途	202,504	197,280	5,224
164,493	國民教育計畫	165,205	166,158	-953
7,784	學前教育計畫	9,739	7,892	1,847
17,065	一般行政管理計畫	18,775	18,723	52
6,142	建築及設備計畫	8,785	4,507	4,278
-2,706	本期賸餘(短絀)	-2,072	-3,479	1,407
9,835	期初基金餘額	3,650	5,846	-2,196
7,129	期末基金餘額	1,578	2,367	-789

註：前年度決算數細數之和與總數或略有出入，係四捨五入關係，以下各表同。

臺北市地方教育發展基金－臺北市南港區南港國民小學

現金流量預計表

中華民國109年度

單位：新臺幣千元

項 目	本 預	年 算	度 數	說 明
業務活動之現金流量				
本期賸餘(短絀)			-2,072	
業務活動之淨現金流入(流出)			-2,072	
其他活動之現金流量				
其他活動之淨現金流入(流出)				
現金及約當現金之淨增(淨減)			-2,072	
期初現金及約當現金			13,129	
期末現金及約當現金			11,057	

註：本表係採現金及約當現金基礎，包括現金及自投資日起3個月內到期或清償之債權證券。

預算明細表

臺北市地方教育發展基金－臺北市南港區南港國民小學

基金來源－服務收入明細表

中華民國109年度

單位：新臺幣元

科目	單位	本年度預算數			說明
		數量 業務量	利(費)率	金額	
合計				15,000	
服務收入	人	50	300	15,000	較上年度預算數30,000元，減少15,000元。
				15,000	教師甄選報名費收入。

臺北市地方教育發展基金－臺北市南港區南港國民小學

基金來源－財產處分收入明細表

中華民國109年度

單位：新臺幣元

科目	單位	本年度預算數			說明
		數量 業務量	利(費)率	金額	
合計				15,000	
財產處分收入	年	1	15,000	15,000	較上年度預算數15,000元，無增減。 財產報廢變賣收入。

臺北市地方教育發展基金－臺北市南港區南港國民小學

基金來源－租金收入明細表

中華民國109年度

單位：新臺幣元

科 目	單位	本 年 度 預 算 數			說 明
		數量 業務量	利(費)率	金 額	
合計				939,000	
租金收入				939,000	較上年度預算數939,000元，無增減。 運動設施場館委外土地租金收入。 配合預算編列至千元，增列進位數352元。
	年	1	938,648	938,648	
	年	1	352	352	

臺北市地方教育發展基金－臺北市南港區南港國民小學

基金來源－權利金收入明細表

中華民國109年度

單位：新臺幣元

科 目	單位	本 年 度 預 算 數			說 明
		數量 業務量	利(費)率	金 額	
合計				630,000	
權利金收入	年	1	630,000	630,000	較上年度預算數630,000元，無增減。 運動設施場館委外權利金收入(收支對列)。

臺北市地方教育發展基金－臺北市南港區南港國民小學

基金來源－其他財產收入明細表

中華民國109年度

單位：新臺幣元

科 目	單位	本 年 度 預 算 數			說 明
		數量 業務量	利(費)率	金 額	
合計				162,000	
其他財產收入				162,000	較上年度預算數162,000元，無增減。
	年	1	62,000	62,000	場地開放收入(收支對列)。
	年	1	100,000	100,000	教職員工停車收入。

臺北市地方教育發展基金－臺北市南港區南港國民小學

基金來源－公庫撥款收入明細表

中華民國109年度

單位：新臺幣元

科 目	單位	本 年 度 預 算 數			說 明
		數量 業務量	利(費)率	金 額	
合計				196,855,000	
公庫撥款收入	年	1	196,855,000	196,855,000	較上年度預算數190,209,000元，增加6,646,000元。 市府補助款。

臺北市地方教育發展基金－臺北市南港區南港國民小學

基金來源－學雜費收入明細表

中華民國109年度

單位：新臺幣元

科 目	單 位	本 年 度 預 算 數			說 明
		數量 業務量	利(費)率	金 額	
合計				1,731,000	
學雜費收入				1,731,000	較上年度預算數1,731,000元，無增減。
	人、學期	15x2	5,150	154,500	幼兒園半日班學費收入預估學生15人。
	人、學期	75x2	7,000	1,050,000	幼兒園全日班學費收入預估學生75人。
	人、學期	15x2	2,745	82,350	幼兒園半日班雜費收入預估學生15人。
	人、學期	75x2	2,955	443,250	幼兒園全日班雜費收入預估學生75人。
	年	1	900	900	配合預算編列至千元，增列進位數900元。

臺北市地方教育發展基金－臺北市南港區南港國民小學

基金來源－受贈收入明細表

中華民國109年度

單位：新臺幣元

科目	單位	本年度預算數			說明
		數量 業務量	利(費)率	金額	
合計				10,000	
受贈收入	年	1	10,000	10,000	較上年度預算數10,000元，無增減。 受贈收入。

臺北市地方教育發展基金－臺北市南港區南港國民小學

基金來源－雜項收入明細表

中華民國109年度

單位：新臺幣元

科 目	單位	本 年 度 預 算 數			說 明
		數量 業務量	利(費)率	金 額	
合計 雜項收入	年	1	75,000	75,000 75,000 75,000	較上年度預算數75,000元，無增減。 數位學生證工本費及簡訊費等收入。

臺北市地方教育發展基金－臺北市南港區南港國民小學

基金用途－國民教育計畫明細表

中華民國109年度

單位：新臺幣元

前年度 決算數	上年度 預算數	科 目	本 年 度 預 算 數	說 明
164,493,036	166,158,000	合計	165,205,000	
153,937,949	154,261,000	用人費用	153,632,000	
86,220,417	83,232,000	正式員額薪資	81,408,000	較上年度預算數83,232,000元，減少1,824,000元。
86,220,417	83,232,000	職員薪金	81,408,000	
			74,748,000	教職員92人薪金(詳用人費用彙計表)(含教育部補助導師費588,000元)。
			6,660,000	特教教職員8人薪金(詳用人費用彙計表)(含教育部補助導師費120,000元)。
2,261,052	1,959,616	聘僱及兼職人員薪資	2,235,856	較上年度預算數1,959,616元，增加276,240元。
418,992	406,896	約僱職員薪金	406,896	
			406,896	約僱人員1人薪金(詳聘用及約僱人員明細表)。
1,842,060	1,552,720	兼職人員酬金	1,828,960	
			108,000	兼任補校行政人員(會計、人事、幹事1人)工作補助費。
			46,080	兼任補校行政人員(教務主任)工作補助費。
			36,000	兼任補校行政人員(校長)工作補助費。
			108,000	教師兼補校導師費(含教育部補助36,000元)。
			844,800	教師代課鐘點費，本校編制教師總人數105，按9分之1計，編列12人，每人220節，總節數12人x220節=2,640節，每節320元。
			460,800	補校教師授課鐘點費，3班*40週*12節*320元。
			20,480	補助調整授課鐘點費之外聘教師勞、健保及勞退費用(教育部補助款)。
			204,800	補助調整授課特教教師鐘點費(教育部補助款)，8人*2節*40週*320元。
539,698	724,162	超時工作報酬	705,295	較上年度預算數724,162元，減少18,867元。
539,698	724,162	加班費	705,295	
			594,662	不休假出勤加班費。
			67,488	補提編列之加班費預算數。
			3,000	教師甄選人員加班費。

臺北市地方教育發展基金－臺北市南港區南港國民小學

基金用途－國民教育計畫明細表

中華民國109年度

單位：新臺幣元

前年度 決算數	上年度 預算數	科 目	本 年 度 預 算 數	說 明
19,530,983	19,011,862	獎金	40,145 18,631,862	場地開放加班費(收支對列)。 較上年度預算數19,011,862元，減少380,000元。
9,002,443	8,557,000	考績獎金	8,405,000	依考績法規定核發之獎金。
10,528,540	10,454,862	年終獎金	8,087,000 318,000 10,226,862	依考績法規定核發之獎金。 依考績法規定核發之獎金。
34,098,111	38,013,576	退休及卹償金	9,343,500 832,500 50,862 39,398,712	依規定於年節加發之獎金。 依規定於年節加發之獎金。 依規定於年節加發之獎金。 較上年度預算數38,013,576元，增加1,385,136元。
34,098,111	38,013,576	職員退休及離職金	39,398,712	
			6,454,656 587,808 24,408 32,331,840	提撥退撫基金。 提撥退撫基金。 提撥退撫基金。 退休人員月退休金，80人*31,629元*12月=30,363,840元；退休遺族月撫慰金，10人*16,400元*12月=1,968,000元，合計32,331,840元。
11,287,688	11,319,784	福利費	11,252,275	較上年度預算數11,319,784元，減少67,509元。
7,757,846	7,098,324	分擔員工保險費	6,942,024	
			6,326,076 568,332 47,616	分擔公保、勞保、健保費。 分擔公保、勞保、健保費。 分擔公保、勞保、健保費。
173,900	510,000	傷病醫藥費	709,000	
			576,000 133,000	教職員健康檢查補助費，36人*16,000元。 教職員健康檢查補助費，38人*3,500元。
777,674	820,260	員工通勤交通費	820,260	
			120,960 252,000 352,800 18,900	教師兼行政上下班交通費16人*12月*1段*630元。 教師上下班交通費40人*10月*1段*630元。 教師上下班交通費28人*10月*2段*1,260元。 特教教師上下班交通費3人*10月*1段*630元。

臺北市地方教育發展基金－臺北市南港區南港國民小學

基金用途－國民教育計畫明細表

中華民國109年度

單位：新臺幣元

前年度 決算數	上年度 預算數	科 目	本 年 度 預 算 數	說 明
				元。
			75,600	特教教師上下班交通費6人*10月*2段*1,260
				元。
2,578,268	2,891,200	其他福利費	2,780,991	
			256,000	休假旅遊補助費。
			16,000	休假旅遊補助費。
			48,000	退休人員三節慰問金，8人*6,000元。
			934,816	子女教育補助。
			1,212,625	喪葬補助，5人*5月*48,505元。
			313,550	結婚補助，5人*2月*31,355元。
4,430,259	6,555,000	服務費用	6,296,000	
2,025,724	3,062,384	水電費	2,655,319	較上年度預算數3,062,384元，減少407,065元。
				。
1,860,958	2,262,312	工作場所電費	1,860,953	
			1,860,953	班級電費。
164,766	170,072	工作場所水費	164,366	
			164,366	班級水費。
	630,000	氣體費	630,000	
			630,000	溫水游泳池燃料費。
2,000	2,600	郵電費	2,000	較上年度預算數2,600元，減少600元。
2,000	2,000	郵費	2,000	
			2,000	寄送國際教育作品至夥伴學校郵資。
	600	數據通信費		
61,785	82,770	旅運費	77,500	較上年度預算數82,770元，減少5,270元。
61,785	82,770	國內旅費	77,500	
			10,540	因公市外出差旅費。
			51,150	校外教學隨隊人員出差旅費，11人*3天*1,550元。
			15,810	因公市外出差旅費。
215,854	25,500	印刷裝訂與廣告費	35,000	較上年度預算數25,500元，增加9,500元。
215,854	25,500	印刷及裝訂費	35,000	
			25,000	雙語班教學成果檔案彙編及班級刊物等印製費。
			10,000	印製國際教育資料。

臺北市地方教育發展基金－臺北市南港區南港國民小學

基金用途－國民教育計畫明細表

中華民國109年度

單位：新臺幣元

前年度決算數	上年度預算數	科目	本年度預算數	說明
1,275,400	1,321,665	修理保養及保固費	1,351,365	較上年度預算數1,321,665元，增加29,700元。
622,922	862,300	一般房屋修護費	877,700	
			723,800	學校校舍及其他建築物等修繕費用(普通班)(依建物年齡7~15年)。
			23,100	學校校舍及其他建築物等修理費用(補習學校)(依建物年齡7~15年)。
			30,800	學校校舍及其他建築物等修繕費用(特教專班)(依建物年齡7~15年)。
			100,000	運動設施場館維修費(收支對列)。
652,478	459,365	機械及設備修護費	473,665	
			12,900	各項教學設備及其他公共用具等修繕養護費用(補習學校)(依建物年齡7~15年)。
			380,700	各項教學設備及其他公共用具等修繕養護費用(普通班)(依建物年齡7~15年)。
			16,200	各項教學設備及其他公共用具等修繕養護費用(特教專班)(依建物年齡7~15年)。
			36,600	電腦設備維護費(電腦專案計畫)。
			17,410	太陽光電設備維護費(太陽光電設備維修、線材、零件、清潔維護等)。
			9,855	場地開放器材修護費(收支對列)。
212,230	1,333,376	一般服務費	1,310,416	較上年度預算數1,333,376元，減少22,960元。
12,230	37,728	佣金、匯費、經理費及手續費	12,768	
			12,768	委託超商代收學雜費手續費，1,064人*2學期*6元。
	777,440	外包費	777,440	
			777,440	游泳池救生員外包費，2人*10月*38,872元。
	318,208	計時與計件人員酬金	318,208	
			281,600	閩客語教學支援人員鐘點費，22人*1節*40週*320元。
			36,608	閩客語教學支援人員鐘點費之外聘人員勞、健保及勞退費用。
200,000	200,000	體育活動費	202,000	

臺北市地方教育發展基金－臺北市南港區南港國民小學

基金用途－國民教育計畫明細表

中華民國109年度

單位：新臺幣元

前年度 決算數	上年度 預算數	科 目	本 年 度 預 算 數	說 明
			184,000	文康活動費，本校編列教職員92人，每人編列2,000元。
			18,000	文康活動費，本校編列教職員8人，約僱人員1人，合計9人，每人編列2,000元。
637,266	726,705	專業服務費	864,400	較上年度預算數726,705元，增加137,695元。
190,500	271,300	講課鐘點、稿費、出席審查及查詢費	422,800	
			14,400	資源班教材編輯費，2班*12月*600元。
			14,400	特教班教材編輯費，2班*12月*600元。
			6,000	特教班訓練講座鐘點費3節*2,000元。(班級業務費額度)。
			6,000	資源班訓練講座鐘點費3節*2,000元。(班級業務費額度)
			72,000	體育班課後加強訓練教練鐘點費，72節*1,000元。
			16,000	雙語班教師研習講座鐘點費，8節*2,000元(外聘)。
			15,000	雙語班入學資格審查出席費，6人次*2,500元(外聘)。
			18,000	性別教育平等宣導活動講座鐘點費，9節*2,000元。
			6,000	小田園教育體驗學習外聘教師鐘點費，3節*2,000元。
			6,000	綠屋頂計畫外聘講座鐘點費，3節*2,000元。
			4,000	家長親職教育研習講座鐘點費，2節*2,000元(外聘)。
			2,000	愛心家長輔導知能成長研習講座鐘點費，2節*1,000元(內聘)。
			2,000	志工(愛心家長)成長研習講座鐘點費，1節*2,000元(外聘)。
			24,000	國際教育外聘講師鐘點費，12節*2,000元。
			10,000	國際教育專家學者出席費，4人次*2,500元。
			120,000	精進教學增能研習外聘講師鐘點費，60節

臺北市地方教育發展基金－臺北市南港區南港國民小學

基金用途－國民教育計畫明細表

中華民國109年度

單位：新臺幣元

前年度 決算數	上年度 預算數	科 目	本 年 度 預 算 數	說 明
				*2000元。
			45,000	精進教學增能研習校際講師鐘點費，30節
				*1500元。
			12,000	中心學校行政規劃外聘講師鐘點費，6節
				*2,000元。
			10,000	中心學校行政規劃本市校長及特教老師出席費，4人次*2,500元。
			5,000	中心學校行政規劃課程審閱輔導委員出席費，2人次*2,500元。
			15,000	中心學校行政規劃指導教授出席費，6人次*2,500元。
56,800	56,800	委託檢驗(定)試驗認證費	58,000	
			18,000	飲水機水質檢驗費，15臺*1,200元。
			40,000	建築物公共安全檢查簽證費及消防安全檢測(班級業務費額度)。
	15,005	試務甄選費		
389,966	383,600	其他專業服務費	383,600	
			12,000	兒童牙齒保健學童牙齒檢查費。
			20,000	學生輔導指導費。
			43,200	工作人員午餐指導費。
			57,600	學童午餐指導費(5至6年級教師)。
			43,200	學童午餐指導費(3至4年級教師)。
			14,400	學童午餐指導費(1至2年級教師)。
			14,400	學童午餐指導費(特教專班2班)。
			172,800	室內溫水游泳池水電清潔維護費(4-6年級)。
			6,000	場地開放保全經費(收支對列)。
3,374,707	3,044,000	材料及用品費	3,015,000	
863,822	441,000	使用材料費	560,200	較上年度預算數441,000元，增加119,200元。
				。
863,822	441,000	設備零件	560,200	
			190,000	教學用平板電腦，20部*9,500元(電腦專案計畫)(新增)。
			28,000	體育班訓練用籃球及運動防護用品等器材。
				。
			13,000	特教班除濕機，2臺*6,500元(由特教班級設

臺北市地方教育發展基金－臺北市南港區南港國民小學

基金用途－國民教育計畫明細表

中華民國109年度

單位：新臺幣元

前年度 決算數	上年度 預算數	科 目	本 年 度 預 算 數	說 明
				備費移列)(新增)。
			3,000	特教班學童椅，12張*250元(由特教班級設備費移列)(新增)。
			9,900	特教資源班地板滾球組，1組*9,900元(由特教班級設備費移列)(新增)。
			11,700	特教資源班槌球組，1組*11,700元(由特教班級設備費移列)(新增)。
			2,900	特教資源班啞鈴組，1組*2,900元(由特教班級設備費移列)(新增)。
			7,500	特教資源班積木組，5組*1,500元(由特教班級設備費移列)(新增)。
			214,200	電腦設備維護及管理費(電腦專案計畫)。
			80,000	雙語班教學教具等設備零件費。
2,510,885	2,603,000	用品消耗	2,454,800	較上年度預算數2,603,000元，減少148,200元。
				。
369,389	274,040	辦公(事務)用品	262,040	
			27,640	特教班生活用品及教學材料等。
			8,400	特教班清潔用品費用等(班級業務費額度)。
			40,000	雙語班教學及辦公用品等。
			184,000	畢業典禮會場佈置、學生獎品等。
			2,000	家長教育成長研習文具紙張等。
196,346	220,000	報章雜誌	185,400	
			121,400	國小圖書(含電子書)(由班級設備費移列)(新增)。
			24,000	雙語班教學參考用書及學生課外讀物等。
			40,000	訂閱國際教育報章雜誌及圖書等。
52,500		服裝		
40,160	41,000	醫療用品(非醫療院所使用)	43,000	
			43,000	健康中心藥品費(15,000元+1,000元*28班)。
1,852,490	2,067,960	其他用品消耗	1,964,360	
			142,500	專用垃圾袋費用(班級業務費額度)。
			164,900	弱勢學生教科書補助費用。
			76,800	敬師活動費，128人*600元。
			691,000	教學材料費(普通班含補習學校)。
			117,000	普通班衛生器材(班級業務費額度)。

臺北市地方教育發展基金－臺北市南港區南港國民小學

基金用途－國民教育計畫明細表

中華民國109年度

單位：新臺幣元

前年度 決算數	上年度 預算數	科 目	本 年 度 預 算 數	說 明
			55,700	衛生紙及教室佈置費(班級業務費額度)。
			90,100	供給本教科書費用。
			14,000	補校教科書，40人*350元。
			50,000	兒童節慶活動費。
			27,640	資源班生活用品及教學材料等。
			8,400	資源班清潔用品費用等(班級業務費額度)。
			91,500	電腦耗材(電腦專案計畫)。
			27,640	體育班教學材料費等。
			12,000	體育班參加校際比賽報名費。
			63,360	體育班球隊比賽學童便當費，792人次*80元。
			36,800	運動會獎品、獎盃、錦旗及雜支等。
			27,600	運動會競賽器材及班級繞場材料費等。
			28,230	課後社團活動費。
			2,000	性別教育平等教材、參考用書、活動獎勵品及辦公用品等。
			3,250	小田園教育用移植袋。
			9,300	小田園教育用菜苗。
			18,000	小田園教育用灑水器及管夾等五金配件。
			22,000	小田園教育用農事培養土。
			16,450	小田園教育用肥料。
			69,000	自動灑水系統、植栽盆、五金用具、種子及肥料等。
			12,000	教師甄選逾時誤餐費用，150人次*80元。
			6,000	場地開放清潔費(收支對列)。
			6,000	雜支茶水、文具用品等。
			42,190	校內國際書展活動相關教材教具等(文具、實驗材料)。
			15,000	精進教學增能研習辦公用品、場地佈置及文具紙張等。
			10,000	中心學校行政規劃場地布置費及茶水等雜支。
			8,000	中心學校行政規劃課程審閱及研討會等逾時誤餐費，100人次*80元。
212,932	248,000	租金、償債、利息及相關手續費	263,000	

臺北市地方教育發展基金－臺北市南港區南港國民小學

基金用途－國民教育計畫明細表

中華民國109年度

單位：新臺幣元

前年度 決算數	上年度 預算數	科 目	本 年 度 預 算 數	說 明
171,232	208,000	交通及運輸設備租金	218,000	較上年度預算數208,000元，增加10,000元。
171,232	208,000	車租	218,000	
			148,000	體育班對外比賽用遊覽車租金。
			60,000	學生參加各項比賽租車。
			10,000	中心學校行政規劃外埠參觀車租。
41,700	40,000	雜項設備租金	45,000	較上年度預算數40,000元，增加5,000元。
41,700	40,000	雜項設備租金	45,000	
			4,800	電錶月租費(班級業務費額度)。
			320	配合預算編列至千元，增列進位數320元。
			2,880	悠遊卡刷卡機月租費，1臺*12月* 240元。
			15,000	運動會租用音響費用。
			22,000	畢業典禮會場音響等租借費。
903,494	575,000	稅捐及規費(強制費)	575,000	
436,452	300,000	土地稅	300,000	較上年度預算數300,000元，無增減。
436,452	300,000	一般土地地價稅	300,000	
			300,000	運動設施場館委外地價稅(收支對列)。
392,344	200,000	房屋稅	200,000	較上年度預算數200,000元，無增減。
392,344	200,000	一般房屋稅	200,000	
			200,000	運動設施場館委外房屋稅(收支對列)。
74,698	75,000	消費與行為稅	75,000	較上年度預算數75,000元，無增減。
74,698	75,000	營業稅	75,000	
			45,000	運動設施場館土地租金收入營業稅。
			30,000	運動設施場館委外營業稅(收支對列)。
1,134,522	1,146,000	會費、捐助、補助、分攤、照護 、救濟與交流活動費	1,095,000	
10,000	10,000	捐助、補助與獎助	10,000	較上年度預算數10,000元，無增減。
10,000	10,000	獎助學員生給與	10,000	
			10,000	教育關懷獎每校推薦1名學生獎助金。
1,124,522	1,136,000	補貼、獎勵、慰問、照護與救 濟	1,085,000	較上年度預算數1,136,000元，減少51,000元。
10,000		慰問金、照護及濟助金		
1,114,522	1,136,000	其他補貼、獎勵、慰問、照 護與救濟	1,085,000	
			60,000	本市市民第3胎就讀國小教育補助費。

臺北市地方教育發展基金－臺北市南港區南港國民小學

基金用途－國民教育計畫明細表

中華民國109年度

單位：新臺幣元

前年度 決算數	上年度 預算數	科 目	本 年 度 預 算 數	說 明
			660,000	清寒學生餐費補助，66人*200日*50元。
			32,000	弱勢學生冷氣使用費補助費，40人*1年*800元(新增)。
			332,800	補助學校午餐使用有機蔬菜計畫，1,040人*40週*1次*8元。
			200	配合預算編列至千元，增列進位數200元。
499,173	329,000	其他	329,000	
499,173	329,000	其他支出	329,000	較上年度預算數329,000元，無增減。
499,173	329,000	其他	329,000	
			151,200	執行學生路隊安全導護費及導護志工保險費(2學期x20週x5日x2次x6人x63元)。
			44,800	國小游泳檢測未通過學生暑期游泳訓練班報名費。
			133,000	班級自治費。

臺北市地方教育發展基金－臺北市南港區南港國民小學

基金用途－學前教育計畫明細表

中華民國109年度

單位：新臺幣元

前年度 決算數	上年度 預算數	科 目	本 年 度 預 算 數	說 明
7,784,269	7,892,000	合計	9,739,000	
7,596,318	7,556,000	用人費用	9,292,000	
5,491,952	5,257,860	正式員額薪資	6,413,580	較上年度預算數5,257,860元，增加1,155,720元。
5,133,512	4,921,860	職員薪金	5,741,580	5,741,580 教職員6人及教保員3人薪金(詳用人費用彙計表)(含教育部補助款教保員38萬1,980元)。
358,440	336,000	工員工資	672,000	672,000 工員1人工資(詳用人費用彙計表)。
	61,964	超時工作報酬	109,292	較上年度預算數61,964元，增加47,328元。
	61,964	加班費	109,292	109,292 不休假出勤加班費。
1,085,726	1,235,388	獎金	1,476,164	較上年度預算數1,235,388元，增加240,776元。
410,275	578,155	考績獎金	674,465	674,465 依考績法規定核發之獎金。
675,451	657,233	年終獎金	801,699	801,699 依規定於年節加發之獎金。
417,746	438,336	退休及卹償金	575,568	較上年度預算數438,336元，增加137,232元。
395,930	428,976	職員退休及離職金	556,848	556,848 提撥退撫基金。
21,816	9,360	工員退休及離職金	18,720	18,720 提撥勞工退休準備金。
600,894	562,452	福利費	717,396	較上年度預算數562,452元，增加154,944元。
510,650	457,332	分擔員工保險費	587,016	587,016 分擔公保、勞保、健保費。
	3,440	傷病醫藥費	6,020	4,300 幼兒園教保人員健康檢查補助費，5人*860元。(每2人編1人)。
			1,720	1,720 幼兒園廚工健康檢查補助費，2人*860元。
74,244	85,680	員工通勤交通費	108,360	45,360 幼兒園園主任、教保員及廚工上下班交通

臺北市地方教育發展基金－臺北市南港區南港國民小學

基金用途－學前教育計畫明細表

中華民國109年度

單位：新臺幣元

前年度 決算數	上年度 預算數	科 目	本 年 度 預 算 數	說 明
				費6人*12月*1段*630元。
			63,000	幼兒園教師上下班交通費5人*10月*2段*1,260元。
16,000	16,000	其他福利費	16,000	
			16,000	休假旅遊補助。
111,840	128,000	服務費用	165,000	
55,680	70,500	修理保養及保固費	94,000	較上年度預算數70,500元，增加23,500元。
	46,200	一般房屋修護費	61,600	
			61,600	學校校舍及其他建築等修繕費用(幼兒園)(依建物年齡7~15年)。
55,680	24,300	機械及設備修護費	32,400	
			32,400	各項教學設備及其他公共用具等修繕養護費用(幼兒園)(依建物年齡7~15年)。
16,660	18,592	一般服務費	23,020	較上年度預算數18,592元，增加4,428元。
660	2,592	佣金、匯費、經理費及手續費	1,020	
			1,020	委託超商代收學雜費手續費，85人*2學期*6元。
16,000	16,000	體育活動費	22,000	
			10,000	文康活動費，本校編列契約進用教保員3人，廚工2人，合計5人，每人編列2,000元(上述人員係幼托整合前得編列文康活動費之人員)。
			12,000	文康活動費，本校編列教職員6人，每人編列2,000元。
39,500	38,908	專業服務費	47,980	較上年度預算數38,908元，增加9,072元。
8,000	7,408	委託檢驗(定)試驗認證費	7,480	
			7,480	幼兒園建築物安全檢查簽證費(班級業務費額度)。
31,500	31,500	其他專業服務費	40,500	
			4,500	工作人員午餐指導費，1人*9月*500元(幼兒園教保員)。
			36,000	學童午餐指導費，4班*2人*9月*500元(幼兒園)。
30,751	71,000	材料及用品費	98,000	
17,151	58,200	使用材料費	77,600	較上年度預算數58,200元，增加19,400元。

臺北市地方教育發展基金－臺北市南港區南港國民小學

基金用途－學前教育計畫明細表

中華民國109年度

單位：新臺幣元

前年度 決算數	上年度 預算數	科 目	本 年 度 預 算 數	說 明
17,151	58,200	設備零件	77,600	
			59,700	幼兒園教室三合一通風門，6扇*9,950元(由班級設備費移列)(新增)。
			2,340	教室門拆卸，3個*780元(由班級設備費移列)(新增)。
			15,560	教室紗窗，4個*3,890元(由班級設備費移列)(新增)。
13,600	12,800	用品消耗	20,400	較上年度預算數12,800元，增加7,600元。
13,600	12,800	其他用品消耗	20,400	
			20,400	幼兒園衛生器材、衛生紙等費用(班級業務費額度)。
	89,000	會費、捐助、補助、分攤、照護、救濟與交流活動費	88,000	
	89,000	補貼、獎勵、慰問、照護與救濟	88,000	較上年度預算數89,000元，減少1,000元。
	89,000	其他補貼、獎勵、慰問、照護與救濟	88,000	
			69,798	低收入戶家庭幼生月費補助(中班)。
			346	配合預算編列至千元，增列進位數346元。
			17,856	補助學校午餐使用有機蔬菜計畫，93人*40週*1次*4.8元。
45,360	48,000	其他	96,000	
45,360	48,000	其他支出	96,000	較上年度預算數48,000元，增加48,000元。
45,360	48,000	其他	96,000	
			96,000	幼兒導護費。

臺北市地方教育發展基金－臺北市南港區南港國民小學

基金用途－一般行政管理計畫明細表

中華民國109年度

單位：新臺幣元

前年度 決算數	上年度 預算數	科 目	本 年 度 預 算 數	說 明
17,065,386	18,723,000	合計	18,775,000	
14,736,413	16,080,000	用人費用	16,080,000	
9,281,647	10,008,000	正式員額薪資	10,008,000	較上年度預算數10,008,000元，無增減。
8,110,207	8,928,000	職員薪金	8,928,000	8,928,000 教職員12人薪金(詳用人費用彙計表)。
1,171,440	1,080,000	工員工資	1,080,000	1,080,000 工員3人工資(詳用人費用彙計表)。
500,409	406,896	聘僱及兼職人員薪資	406,896	較上年度預算數406,896元，無增減。
500,409	406,896	約僱職員薪金	406,896	406,896 約僱人員1人薪金(詳聘用及約僱人員明細表)。
423,828	551,114	超時工作報酬	551,114	較上年度預算數551,114元，無增減。
423,828	551,114	加班費	551,114	486,800 不休假出勤加班費。 64,314 校園安全校內同仁例假日人力支援。
2,330,144	2,928,862	獎金	2,928,862	較上年度預算數2,928,862元，無增減。
1,174,905	1,627,000	考績獎金	1,627,000	1,627,000 依考績法規定核發之獎金。
1,155,239	1,301,862	年終獎金	1,301,862	1,251,000 依規定於年節加發之獎金。 50,862 依規定於年節加發之獎金。
905,049	874,584	退休及卹償金	874,584	較上年度預算數874,584元，無增減。
750,879	788,184	職員退休及離職金	788,184	763,776 提撥退撫基金。 24,408 提撥退撫基金。
154,170	86,400	工員退休及離職金	86,400	86,400 提撥勞工退休準備金。
1,295,336	1,310,544	福利費	1,310,544	較上年度預算數1,310,544元，無增減。
919,844	926,904	分擔員工保險費	926,904	879,288 分擔公保、勞保、健保費。 47,616 分擔公保、勞保、健保費。
130,920	143,640	員工通勤交通費	143,640	52,920 職員、技工、工友上下班交通費7人*12月*1段*630元。

臺北市地方教育發展基金－臺北市南港區南港國民小學

基金用途－一般行政管理計畫明細表

中華民國109年度

單位：新臺幣元

前年度 決算數	上年度 預算數	科 目	本 年 度 預 算 數	說 明
			90,720	職員、技工、工友上下班交通費6人*12月*2段*1,260元。
244,572	240,000	其他福利費	240,000	
			224,000	休假旅遊補助費。
			16,000	休假旅遊補助費。
1,771,744	2,065,000	服務費用	2,101,000	
1,133,864	1,301,416	一般服務費	1,337,824	較上年度預算數1,301,416元，增加36,408元。
				。
1,101,864	1,269,416	外包費	1,305,824	
			200,000	消化超額職工5人(技工、工友)業務外包費。
				。
			1,105,824	校警勞務外包費，2人*12月*46,076元。
32,000	32,000	體育活動費	32,000	
			32,000	文康活動費，本校編列教職員12人，工員3人，約僱人員1人，合計16人，每人編列2,000元。
539,480	665,184	專業服務費	664,776	較上年度預算數665,184元，減少408元。
539,480	665,184	其他專業服務費	664,776	
			664,776	校園安全機械定點、機動巡邏等保全費用。
				。
98,400	98,400	公共關係費	98,400	較上年度預算數98,400元，無增減。
98,400	98,400	公共關係費	98,400	
			98,400	校長特別費，12月*8,200元。
555,229	576,000	材料及用品費	592,000	
555,229	576,000	用品消耗	592,000	較上年度預算數576,000元，增加16,000元。
555,229	576,000	辦公(事務)用品	592,000	
			591,220	本校奉核定普通班47班、特教專班2班、體育班2班、附設幼兒園4班，統籌業務費計算如下：1290元x15班X12月=232,200元，810元X15班X12月=145,800元，640元X25班X12月=192,000元，補校3班，645元X3班X12月=23,220元，以上合計593,220元，除依實際需求移列會費2,000元外，其餘如列數。
			780	配合預算編列至千元，增列進位數780元。
2,000	2,000	會費、捐助、補助、分攤、照護、救濟與交流活動費	2,000	

臺北市地方教育發展基金－臺北市南港區南港國民小學

基金用途－一般行政管理計畫明細表

中華民國109年度

單位：新臺幣元

前年度 決算數	上年度 預算數	科 目	本 年 度 預 算 數	說 明
2,000	2,000	會費	2,000	較上年度預算數2,000元，無增減。
2,000	2,000	職業團體會費	2,000	護理師2人公會會費(統籌業務費)。
			2,000	

臺北市地方教育發展基金－臺北市南港區南港國民小學

基金用途－建築及設備計畫明細表

中華民國109年度

單位：新臺幣元

前年度 決算數	上年度 預算數	科 目	本 年 度 預 算 數	說 明
6,142,000	4,507,000	合計	8,785,000	
6,142,000	4,507,000	購建固定資產、無形資產及非理財 目的之長期投資	8,785,000	
2,865,861	1,462,000	購建固定資產	3,664,000	
2,865,861	1,462,000	一般建築及設備計畫	3,664,000	
377,785		校園整修工程		
377,785		興建土地改良物		
		校園前瞻基礎建設	810,000	
		購置機械及設備	810,000	
			810,000	新購無線基地臺，54臺*15,000 元(電腦專案計畫)。
		「數位學習 智慧教學」研 習計畫	50,000	
		購置機械及設備	50,000	
			50,000	新購智慧型數位教學設備，4 臺*12,500元。
103,590	188,000	班級設備	405,000	
103,590	188,000	購置機械及設備	262,000	
			17,500	新購自然實驗教學使用攝錄機 1臺*17,500元。
			78,000	新購駕駛式割草機，1臺 *78,000元。
			31,500	新購自然實驗教學使用立體顯 微鏡，1臺*31,500元。
			105,000	新購雷射切割雕刻機，1臺 *105,000元。
			30,000	新購數位攝影機(含投影功能 、30倍光學變焦及縮時攝影)，1臺*30,000元。
		購置雜項設備	143,000	
			63,000	新購全自動身高體重機，1臺 *63,000元。
			80,000	汰舊換新教學區飲水機，4臺 *20,000元。
48,000	17,000	特殊班設備	16,000	
48,000	17,000	購置機械及設備	16,000	
			16,000	新購特教班空氣清淨機，1臺

臺北市地方教育發展基金－臺北市南港區南港國民小學

基金用途－建築及設備計畫明細表

中華民國109年度

單位：新臺幣元

前年度 決算數	上年度 預算數	科 目	本 年 度 預 算 數	說 明
				*16,000元。
989,714	782,000	資訊設備	2,383,000	
989,714	782,000	購置機械及設備	2,383,000	
			183,000	汰舊換新網路及資訊周邊設備 (電腦專案計畫)。
			2,200,000	汰舊換新個人電腦，88部 *25,000元(電腦專案計畫)。
1,346,772	475,000	校園設備		
379,540	267,000	購置機械及設備		
392,753		購置交通及運輸設備		
574,479	208,000	購置雜項設備		
36,000	36,000	購置無形資產	36,000	
36,000	36,000	一般建築及設備計畫	36,000	
36,000	36,000	資訊設備	36,000	
36,000	36,000	購置電腦軟體	36,000	
			36,000	電腦教學軟體費(電腦專案計 畫)。
3,240,139	3,009,000	遞延支出	5,085,000	
3,240,139	3,009,000	一般建築及設備計畫	5,085,000	
		活動中心籃球場地地板整修 工程	5,085,000	
		遞延修繕房屋建築支出	5,085,000	
			4,653,000	一、施工費。
			339,669	二、委託技術服務費(總包價 法)。
			92,331	三、工程管理費(按施工費約 2%提列)。
3,240,139	3,009,000	校園整修工程		
3,240,139	3,009,000	遞延修繕房屋建築支出		

本 頁 空 白

預 算 參 考 表

臺北市地方教育發展基金－臺北市南港區南港國民小學

預計平衡表

中華民國109年12月31日

單位：新臺幣千元

107年(前年) 12月31日 決算數	科 目	109年12月31日 預計數	108年12月31日 預計數	比較增減(-)
7,232,282	資產合計	7,226,731	7,228,803	-2,072
7,232,282	資產	7,226,731	7,228,803	-2,072
17,014	流動資產	11,463	13,535	-2,072
16,608	現金	11,057	13,129	-2,072
16,608	銀行存款	11,057	13,129	-2,072
406	預付款項	406	406	
406	預付費用	406	406	
2,577	投資、長期應收款項、貸墊款及準備金	2,577	2,577	
2,577	準備金	2,577	2,577	
2,149	退休及離職準備金	2,149	2,149	
428	其他準備金	428	428	
7,212,691	其他資產	7,212,691	7,212,691	
7,212,691	什項資產	7,212,691	7,212,691	
108	暫付及待結轉帳項	108	108	
7,212,583	代管資產	7,212,583	7,212,583	
7,232,282	負債及基金餘額合計	7,226,731	7,228,803	-2,072
7,225,153	負債	7,225,153	7,225,153	
8,794	流動負債	8,794	8,794	
8,794	應付款項	8,794	8,794	
8,794	應付代收款	8,794	8,794	
	應付費用			
7,216,359	其他負債	7,216,359	7,216,359	
7,216,359	什項負債	7,216,359	7,216,359	
1,626	存入保證金	1,626	1,626	
2,149	應付退休及離職金	2,149	2,149	
7,212,583	應付代管資產	7,212,583	7,212,583	
7,129	基金餘額	1,578	3,650	-2,072
7,129	基金餘額	1,578	3,650	-2,072
7,129	基金餘額	1,578	3,650	-2,072
7,129	累積餘額	1,578	3,650	-2,072

註：1.信託代理與保證資產(負債)前年度決算數0元，上年度預計數0元，本年度預計數0元。2.或有資產(負債)0元。3.本基金自93年度起，本固定項目分開原則，將屬長期固定帳項，包括固定資產795,129,162元、無形資產151,604元及長期債務0元等，另立帳類管理，未納入本表。

臺北市地方教育發展基金一

各項費用

中華民國

前年度 決算數	上年度 預算數	計畫別		合計	國民教育計畫
		用途別科目			
195,484,691	197,280,000	合計		202,504,000	165,205,000
176,270,680	177,897,000	用人費用		179,004,000	153,632,000
100,994,016	98,497,860	正式員額薪資		97,829,580	81,408,000
99,464,136	97,081,860	職員薪金		96,077,580	81,408,000
1,529,880	1,416,000	工員工資		1,752,000	
2,761,461	2,366,512	聘僱及兼職人員薪資		2,642,752	2,235,856
919,401	813,792	約僱職員薪金		813,792	406,896
1,842,060	1,552,720	兼職人員酬金		1,828,960	1,828,960
963,526	1,337,240	超時工作報酬		1,365,701	705,295
963,526	1,337,240	加班費		1,365,701	705,295
22,946,853	23,176,112	獎金		23,036,888	18,631,862
10,587,623	10,762,155	考績獎金		10,706,465	8,405,000
12,359,230	12,413,957	年終獎金		12,330,423	10,226,862
35,420,906	39,326,496	退休及卹償金		40,848,864	39,398,712
35,244,920	39,230,736	職員退休及離職金		40,743,744	39,398,712
175,986	95,760	工員退休及離職金		105,120	
13,183,918	13,192,780	福利費		13,280,215	11,252,275
9,188,340	8,482,560	分擔員工保險費		8,455,944	6,942,024
173,900	513,440	傷病醫藥費		715,020	709,000
982,838	1,049,580	員工通勤交通費		1,072,260	820,260
2,838,840	3,147,200	其他福利費		3,036,991	2,780,991
6,313,843	8,748,000	服務費用		8,562,000	6,296,000
2,025,724	3,062,384	水電費		2,655,319	2,655,319
1,860,958	2,262,312	工作場所電費		1,860,953	1,860,953
164,766	170,072	工作場所水費		164,366	164,366
	630,000	氣體費		630,000	630,000
2,000	2,600	郵電費		2,000	2,000
2,000	2,000	郵費		2,000	2,000
	600	數據通信費			
61,785	82,770	旅運費		77,500	77,500
61,785	82,770	國內旅費		77,500	77,500

臺北市南港區南港國民小學

彙計表

109年度

單位：新臺幣元

學前教育計畫	一般行政管理計畫	建築及設備計畫			
9,739,000	18,775,000	8,785,000			
9,292,000	16,080,000				
6,413,580	10,008,000				
5,741,580	8,928,000				
672,000	1,080,000				
	406,896				
	406,896				
109,292	551,114				
109,292	551,114				
1,476,164	2,928,862				
674,465	1,627,000				
801,699	1,301,862				
575,568	874,584				
556,848	788,184				
18,720	86,400				
717,396	1,310,544				
587,016	926,904				
6,020					
108,360	143,640				
16,000	240,000				
165,000	2,101,000				

臺北市地方教育發展基金一

各項費用

中華民國

前年度 決算數	上年度 預算數	計畫別		合計	國民教育計畫
		用途別科目			
215,854	25,500	印刷裝訂與廣告費		35,000	35,000
215,854	25,500	印刷及裝訂費		35,000	35,000
1,331,080	1,392,165	修理保養及保固費		1,445,365	1,351,365
622,922	908,500	一般房屋修護費		939,300	877,700
708,158	483,665	機械及設備修護費		506,065	473,665
1,362,754	2,653,384	一般服務費		2,671,260	1,310,416
12,890	40,320	佣金、匯費、經理費及手續費		13,788	12,768
1,101,864	2,046,856	外包費		2,083,264	777,440
	318,208	計時與計件人員酬金		318,208	318,208
248,000	248,000	體育活動費		256,000	202,000
1,216,246	1,430,797	專業服務費		1,577,156	864,400
190,500	271,300	講課鐘點、稿費、出席審查及查詢費		422,800	422,800
64,800	64,208	委託檢驗(定)試驗認證費		65,480	58,000
	15,005	試務甄選費			
960,946	1,080,284	其他專業服務費		1,088,876	383,600
98,400	98,400	公共關係費		98,400	
98,400	98,400	公共關係費		98,400	
3,960,687	3,691,000	材料及用品費		3,705,000	3,015,000
880,973	499,200	使用材料費		637,800	560,200
880,973	499,200	設備零件		637,800	560,200
3,079,714	3,191,800	用品消耗		3,067,200	2,454,800
924,618	850,040	辦公(事務)用品		854,040	262,040
196,346	220,000	報章雜誌		185,400	185,400
52,500		服裝			
40,160	41,000	醫療用品(非醫療院所使用)		43,000	43,000
1,866,090	2,080,760	其他用品消耗		1,984,760	1,964,360
212,932	248,000	租金、償債、利息及相關手續費		263,000	263,000
171,232	208,000	交通及運輸設備租金		218,000	218,000
171,232	208,000	車租		218,000	218,000
41,700	40,000	雜項設備租金		45,000	45,000
41,700	40,000	雜項設備租金		45,000	45,000

臺北市南港區南港國民小學

彙計表

109年度

單位：新臺幣元

學前教育計畫	一般行政管理計畫	建築及設備計畫			
94,000					
61,600					
32,400					
23,020	1,337,824				
1,020					
	1,305,824				
22,000	32,000				
47,980	664,776				
7,480					
40,500	664,776				
	98,400				
	98,400				
98,000	592,000				
77,600					
77,600					
20,400	592,000				
	592,000				
20,400					

臺北市地方教育發展基金一

各項費用

中華民國

前年度 決算數	上年度 預算數	計畫別	合計	國民教育計畫
		用途別科目		
6,142,000	4,507,000	購建固定資產、無形資產及非理財目的 之長期投資	8,785,000	
2,865,861	1,462,000	購建固定資產	3,664,000	
377,785		興建土地改良物		
1,520,844	1,254,000	購置機械及設備	3,521,000	
392,753		購置交通及運輸設備		
574,479	208,000	購置雜項設備	143,000	
36,000	36,000	購置無形資產	36,000	
36,000	36,000	購置電腦軟體	36,000	
3,240,139	3,009,000	遞延支出	5,085,000	
3,240,139	3,009,000	遞延修繕房屋建築支出	5,085,000	
903,494	575,000	稅捐及規費(強制費)	575,000	575,000
436,452	300,000	土地稅	300,000	300,000
436,452	300,000	一般土地地價稅	300,000	300,000
392,344	200,000	房屋稅	200,000	200,000
392,344	200,000	一般房屋稅	200,000	200,000
74,698	75,000	消費與行為稅	75,000	75,000
74,698	75,000	營業稅	75,000	75,000
1,136,522	1,237,000	會費、捐助、補助、分攤、照護、救濟 與交流活動費	1,185,000	1,095,000
2,000	2,000	會費	2,000	
2,000	2,000	職業團體會費	2,000	
10,000	10,000	捐助、補助與獎助	10,000	10,000
10,000	10,000	獎助學員生給與	10,000	10,000
1,124,522	1,225,000	補貼、獎勵、慰問、照護與救濟	1,173,000	1,085,000
10,000		慰問金、照護及濟助金		
1,114,522	1,225,000	其他補貼、獎勵、慰問、照護與救 濟	1,173,000	1,085,000
544,533	377,000	其他	425,000	329,000
544,533	377,000	其他支出	425,000	329,000
544,533	377,000	其他	425,000	329,000

臺北市南港區南港國民小學

彙計表

109年度

單位：新臺幣元

學前教育計畫	一般行政管理計畫	建築及設備計畫			
		8,785,000			
		3,664,000			
		3,521,000			
		143,000			
		36,000			
		36,000			
		5,085,000			
		5,085,000			
88,000	2,000				
	2,000				
	2,000				
88,000					
88,000					
96,000					
96,000					
96,000					

臺北市地方教育發展基金－臺北市南港區南港國民小學

員工人數彙計表

中華民國109年度

單位：人

計 畫 及 項 目	上年度最高可 進用員額數	本年度 增減(-)數	本年度最高可 進用員額數	說 明
合計	124	4	128	
國民教育計畫部分	100	1	101	
正式職員	99	1	100	
臨時職員	1		1	
學前教育計畫部分	8	3	11	
正式職員	7	2	9	
正式工員	1	1	2	
一般行政管理計畫部分	16		16	
正式職員	12		12	
臨時職員	1		1	
正式工員	3		3	

- 註：1.本表不包含臨時工員人數。
 2.本表臨時職員係指奉准有案之約聘僱人員。
 3.外包費編列救生員2人、工友外包5人、校警外包2人等，計208萬3,264元。
 4.計時與計件人員酬金編列閩客語教學支援人員鐘點費等計31萬8,208元。

本 頁 空 白

臺北市地方教育發展基金一

用人費用

中華民國

計畫及項目	合計	正式 員額 薪資	聘僱 人員 薪資	超時 工作 報酬	津貼	獎 金		
						年終獎金	考績獎金	其他
合計	179,004,000	97,829,580	813,792	1,365,701		12,330,423	10,706,465	
國民教育計畫	153,632,000	81,408,000	406,896	705,295		10,226,862	8,405,000	
職員薪金	81,408,000	81,408,000						
約僱職員薪金	406,896		406,896					
兼職人員酬金	1,828,960							
加班費	705,295			705,295				
考績獎金	8,405,000						8,405,000	
年終獎金	10,226,862					10,226,862		
職員退休及離職金	39,398,712							
分擔員工保險費	6,942,024							
傷病醫藥費	709,000							
員工通勤交通費	820,260							
其他福利費	2,780,991							
學前教育計畫	9,292,000	6,413,580		109,292		801,699	674,465	
職員薪金	5,741,580	5,741,580						
工員工資	672,000	672,000						
加班費	109,292			109,292				
考績獎金	674,465						674,465	
年終獎金	801,699					801,699		
職員退休及離職金	556,848							
工員退休及離職金	18,720							
分擔員工保險費	587,016							
傷病醫藥費	6,020							

臺北市南港區南港國民小學

彙計表

109年度

單位：新臺幣元

退休及卹償金		資遣費	福 利 費					提繳費	兼任 人員 用人 費用
退休金	卹償金		分擔 保險費	傷病 醫藥費	提撥 福利金	員工通勤 交通費	其他		
40,848,864			8,455,944	715,020		1,072,260	3,036,991	1,828,960	
39,398,712			6,942,024	709,000		820,260	2,780,991	1,828,960	
39,398,712			6,942,024	709,000		820,260	2,780,991	1,828,960	
575,568			587,016	6,020		108,360	16,000		
556,848			587,016	6,020					
18,720									

臺北市地方教育發展基金一

用人費用

中華民國

計畫及項目	合計	正式 員額 薪資	聘僱 人員 薪資	超時 工作 報酬	津貼	獎 金		
						年終獎金	考績獎金	其他
員工通勤 交通費	108,360							
其他福利 費	16,000							
一般行政管 理計畫	16,080,000	10,008,000	406,896	551,114		1,301,862	1,627,000	
職員薪金	8,928,000	8,928,000						
工員工資	1,080,000	1,080,000						
約僱職員 薪金	406,896		406,896					
加班費	551,114			551,114				
考績獎金	1,627,000						1,627,000	
年終獎金	1,301,862					1,301,862		
職員退休 及離職金	788,184							
工員退休 及離職金	86,400							
分擔員工 保險費	926,904							
員工通勤 交通費	143,640							
其他福利 費	240,000							

註：1.本表不包含臨時工員薪津。

2.本表兼任人員用人費用，係學校教職員兼課或請假代課鐘點費。

3.外包費編列救生員2人、工友外包5人、校警外包2人等，計208萬3,264元。

4.計時與計件人員酬金編列閩客語教學支援人員鐘點費等計31萬8,208元。

臺北市南港區南港國民小學

彙計表

109年度

單位：新臺幣元

退休及卹償金		資遣費	福 利 費					提繳費	兼任 人員 用人 費用
退休金	卹償金		分擔 保險費	傷病 醫藥費	提撥 福利金	員工通勤 交通費	其他		
874,584			926,904			108,360	16,000		
788,184						143,640	240,000		
86,400			926,904						
						143,640	240,000		

臺北市地方教育發展基金一

聘用及約僱

中華民國

區分及職稱	人數	擔任工作	聘用或約僱 起訖期間	薪點	年需經費
合計	2				1,091,564
約僱人員小計	2				1,091,564
約僱人員(280)	1	080生活輔導員	109/1/1-109/12/31	280	545,782
約僱人員(280)	1	079約僱人員	109/1/1-109/12/31	280	545,782

臺北市南港區南港國民小學

人員明細表

109年度

單位：新臺幣元

小計	月 支			經費來源 及其科目
	折合 金額	勞保 保險費	健康 保險費	
33,908	33,908			國民教育計畫
33,908	33,908			一般行政管理計畫

臺北市地方教育發展基金－臺北市南港區南港國民小學

單位（或計畫）成本分析表

中華民國109年度

單位：新臺幣千元

計 畫 別	單 位	單位成本(元)或 平均利(費)率	數 量	預 算 數	說 明
合計				202,504	
國民教育計畫				165,205	
學前教育計畫				9,739	
一般行政管理計畫				18,775	
建築及設備計畫				8,785	

臺北市地方教育發展基金－臺北市南港區南港國民小學

5年來主要業務計畫分析表

中華民國109年度

單位：新臺幣千元

年度及項目	單位	數量	單位成本(元)或 平均利(費)率	金額	說明
(本)年度預算數					
國民教育計畫				165,205	
學前教育計畫				9,739	
(上)年度預算數					
國民教育計畫				166,158	
學前教育計畫				7,892	
(前)年度決算數					
國民教育計畫				164,493	
學前教育計畫				7,784	
(106)年度決算數					
國民教育計畫				153,688	
學前教育計畫				7,451	
(105)年度決算數					
國民教育計畫				163,200	
學前教育計畫				7,800	

臺北市地方教育發展基金－臺北市南港區南港國民小學

資本資產明細表

中華民國109年度

單位：新臺幣千元

項 目	取得成本 (期初餘額)	以前年度 累計折舊/ 長期投資 評 價	本 年 度 變 動				主要增減 原因說明	本年度累計折 舊/長期投資 評價變動數	期末餘額
			增加		減少				
			金額	類型	金額	類型			
資產	1,044,833	243,891	3,700		97		9,264	795,281	
土地改良物	10,203	5,453					40	4,710	
房屋及建築	929,289	156,490					1,083	771,715	
機械及設備	56,794	39,380	3,521	增置			5,954	14,982	
交通及運輸 設備	23,103	20,010					1,247	1,846	
雜項設備	25,231	22,558	143	增置			940	1,876	
電腦軟體	212		36	增置	97	無形資 產攤銷		152	