

中華民國 109 年度 4-0501572

臺北市總預算

臺北市政府教育局主管

臺北市地方教育發展基金

臺北市南港區成德國民小學附屬單位預算之分預算

(特別收入基金)

臺北市南港區成德國民小學編

臺北市地方教育發展基金－臺北市南港區成德國民小學

目 次

中華民國109年度

一、財務摘要	第 1 頁
二、業務計畫及預算概要	第 3 -9 頁
三、預算主要表	
(一) 基金來源、用途及餘絀預計表	第 11 頁
(二) 現金流量預計表	第 12 頁
四、預算明細表	
(一) 基金來源－服務收入明細表	第 13 頁
(二) 基金來源－財產處分收入明細表	第 14 頁
(三) 基金來源－其他財產收入明細表	第 15 頁
(四) 基金來源－公庫撥款收入明細表	第 16 頁
(五) 基金來源－學雜費收入明細表	第 17 頁
(六) 基金來源－受贈收入明細表	第 18 頁
(七) 基金來源－雜項收入明細表	第 19 頁
(八) 基金用途－國民教育計畫明細表	第 20 -27 頁
(九) 基金用途－學前教育計畫明細表	第 28 -30 頁
(十) 基金用途－一般行政管理計畫明細表	第 31 -33 頁
(十一) 基金用途－建築及設備計畫明細表	第 34 -37 頁
五、預算參考表	
(一) 預計平衡表	第 39 頁
(二) 各項費用彙計表	第 40 -45 頁
(三) 員工人數彙計表	第 46 頁
(四) 用人費用彙計表	第 48 -51 頁
(五) 聘用及約僱人員明細表	第 52 -53 頁

臺北市地方教育發展基金－臺北市南港區成德國民小學

目 次

中華民國109年度

(六) 單位（或計畫）成本分析表	第 54	頁
(七) 5年來主要業務計畫分析表	第 55	頁
(八) 資本資產明細表	第 56	頁

臺北市地方教育發展基金－臺北市南港區成德國民小學

財務摘要

中華民國109年度

單位：新臺幣千元

項 目	本 年 度	上 年 度	比較增減數	%
經營成績：				
基金來源	128,802	111,822	16,980	15.18
基金用途	128,303	117,381	10,922	9.30
賸餘(短絀)	499	-5,559	6,058	--
餘絀情形：				
基金餘額	1,693	1,194	499	41.79
現金流量(註)：				
現金及約當現金之淨增(減)	499	-5,559	6,058	--

附註：現金流量係採現金及約當現金基礎，包括現金及自投資日起3個月內到期或清償之債權證券。

本 頁 空 白

業務計畫及預算概要

臺北市地方教育發展基金－臺北市南港區成德國民小學

業務計畫及預算概要

中華民國 109 年度

壹、基金概況

一、設立宗旨及願景：

- (一) 本校遵照憲法第 158 條及 160 條規定，教育文化應發展國民之民族精神、自治精神，國民道德與健全體格、科學及生活智能，以培養學童七大學習領域及十大基本能力。
- (二) 本校自 91 年度起依教育經費編列與管理法第 13 條規定設置「臺北市地方教育發展基金」，以促進教育健全發展，提昇教育經費運用績效。
- (三) 本校以「成就每一個孩子」為教育使命，以「溫馨、活力、卓越」為願景，希望培育出能靈活運用合宜的「工具及策略」，能整合各種學科知識、技能解決所面臨的「問題」以及能積極參與並實踐公民活動的全球小「公民」。

二、施政重點：

- (一) 開啟多元智慧：尊重每個學生獨特的個性，以多元智慧的觀點協助學生找到生命的亮點，肯定天生我才必有用，能知於學，樂於學。
- (二) 培養生活能力：因應新世紀知識社會的到來，培養學生帶得走的能力，諸如人際溝通能力、資訊能力、終身學習能力、生涯規劃能力、問題解決能力等。
- (三) 蘊育人文情懷：在溫馨開放的校園文化中，孕育人文情懷，學會尊重、包容；建構生命的價值、完成人性的開展。
- (四) 建置溫馨民主的校園文化：
 1. 以參與式管理、落實行政、教師會、家長會三者的良性互動。
 2. 以學生第一，教學優先的觀念提昇行政服務效率。
 3. 放下威權心態，開啟校園民主之風氣。
- (五) 推動適性教學：
 1. 運用小班優勢，採多元化、活潑化的教學及評量。
 2. 運用校內、外資源，加強多元學習能力。
 3. 關懷相對弱勢學生之教學及輔導。
 4. 發展資訊教育，充實學生電腦運用之知能，並提昇教師運用電腦教學之能力。

臺北市地方教育發展基金－臺北市南港區成德國民小學

業務計畫及預算概要

中華民國 109 年度

(六) 辦理發展性的訓輔活動：

1. 辦理各項活動、競賽及展演。
2. 推動校內、外學習服務。
3. 發展績優社團及校隊，如國樂社、鼓藝社、足球隊、田徑隊及童軍團等。
4. 加強新興領域教育的辦理，並融入各科教學以收成效。

三、組織概況：

本校設置校長 1 人，綜理全校校務，下設教務處、學生事務處、總務處、輔導室、會計室、人事室及幼兒園等單位。

內部分層業務如下：

(一) 教務處：秉承校長之命，辦理全校教務事項。

1. 教學組：掌理課程編排、課業考查、學藝競賽、教學研究、教師進修、差假教師調代課及缺補課之查核等事項。
2. 註冊組：掌理註冊、編班、轉學、學籍保管、各項獎助學金補助及成績考查等有關學籍事項。
3. 資訊組：掌理電腦設備及區域網路之管理、保管，暨教科書編選、教學用具之管理及保管、出版學校刊物及教學設備計畫之擬定等事項。

(二) 學生事務處：秉承校長之命，辦理全校學生事務事項。

1. 生教組：掌理學生日常生活常規，辦理交通導護各項事項。
2. 體育組：掌理學生體育活動、體格鍛鍊等事項。
3. 衛生組：掌理健康檢查，個人及環境衛生檢查、保健等事項。

(三) 總務處：秉承校長之命，辦理全校總務事項。

1. 事務組：掌理校舍、校具、財產、物品採購保管、工程發包、監工及驗收，暨文件收發登錄、撰擬繕校、典守學校印信、檔案保管、整理各項會議紀錄及校史等事項。
2. 出納組：掌理現金、零用金、票據、契約之保管等收支事項，辦理員工薪津發放及各項扣繳單據證明等。

(四) 輔導室：秉承校長之命，辦理全校學生學習輔導、生活輔導、生涯輔導等事項。

臺北市地方教育發展基金－臺北市南港區成德國民小學

業務計畫及預算概要

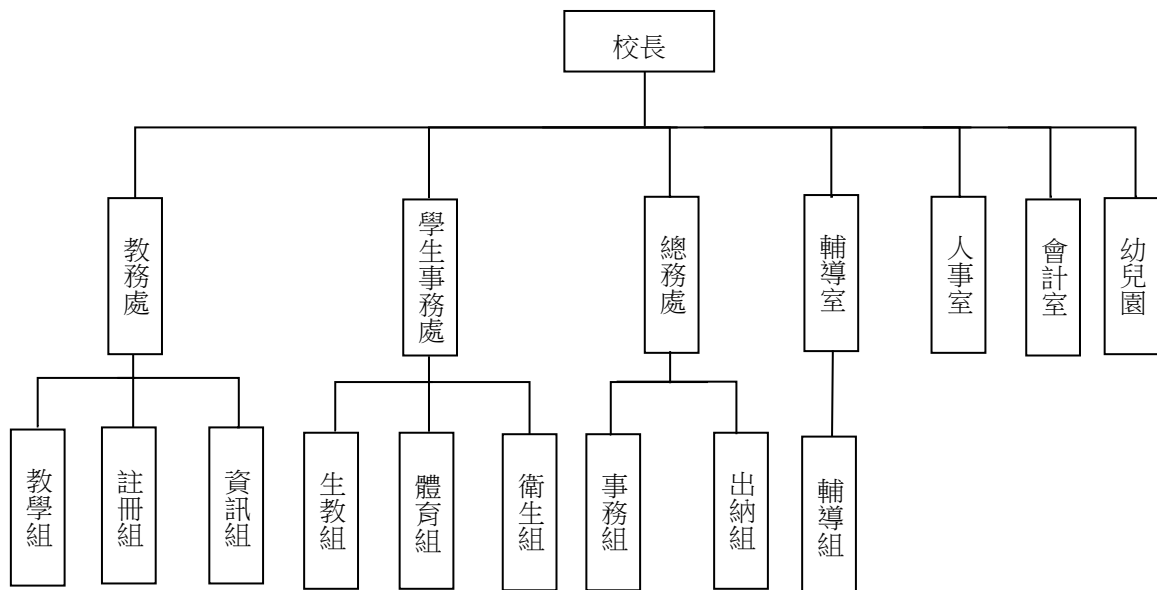
中華民國 109 年度

輔導組：掌理學生個案建立、學習輔導、生活輔導、生涯輔導及兩性教育、親職教育，暨擬訂特殊教育計畫章則、親師輔導諮詢、特教班甄選鑑別、實施各項診斷測驗、特教兒童追蹤輔導等事項。

(五) 會計室：秉承上級主計機關之監督與指導，並受校長之指揮，依法辦理歲計、會計、統計等事項。

(六) 人事室：秉承上級人事機關之監督與指導，並受校長之指揮，依法辦理人事管理查核等事項。

(七) 幼兒園：秉承校長之命，綜理園務、規劃幼兒教學、保育、環境與各項措施。



四、基金歸類及屬性：

本校地方教育發展基金依據教育經費編列與管理法第 13 條規定設置，本基金為預算法第 4 條第 1 項第 2 款第 5 目所定之特別收入基金，以本府教育局為管理機關。

臺北市地方教育發展基金－臺北市南港區成德國民小學

業務計畫及預算概要

中華民國 109 年度

貳、業務計畫

本年度業務計畫重點與預算配合情形及預期績效，詳列如下：

單位：新臺幣千元

業務計畫名稱	計畫重點內容	預算數	預 期 績 效
國民教育計畫	辦理各項教學、學生事務及輔導等業務。	83,405	1.新購運動器材、教具、樂器、測驗及圖書等各科教學設備。 2.革新教學方法，提高教學效能。 3.辦理教師甄選及指定活動等項目。
學前教育計畫	辦理幼兒園各項活動。	17,142	1.新購教學設備、圖書等教學設備，充實幼兒園教材及用具。 2.革新教學方法，提高教學效能。
一般行政管理計畫	綜理學校總務、人事、會計等業務。	13,418	1.配合校務推動行政處室支援工作，進而增進校務運作。
建築及設備計畫	購置教學所需教學設備及改善教學環境。	14,338	1.辦理各學科因應教學課程需要購置教學設備，另辦理全校廊道天花板油漆及教室門扇整修工程、自來水管汰換工程、活動中心空調改善工程，以改善教學環境，增進教學效能，並提高行政效率。

參、預算概要

一、基金來源及用途之預計：

(一) 本年度基金來源：

服務收入 8 千元、財產處分收入 8 千元、其他財產收入 41 萬 2 千元、公庫撥款收入 1 億 2,466 萬 6 千元、學雜費收入 323 萬 6 千元、受贈收入 5 萬元、雜項收入 42 萬 2 千元，本年度基金來源 1 億 2,880 萬 2 千元，較上年度預算數 1 億 1,182 萬 2 千元，增加 1,698 萬元，約 15.18 %，主要係公庫撥款收入增編所致。

(二) 本年度基金用途：

臺北市地方教育發展基金－臺北市南港區成德國民小學

業務計畫及預算概要

中華民國 109 年度

國民教育計畫 8,340 萬 5 千元，學前教育計畫 1,714 萬 2 千元，一般行政管理計畫 1,341 萬 8 千元，建築及設備計畫 1,433 萬 8 千元，本年度基金用途 1 億 2,830 萬 3 千元，較上年度預算數 1 億 1,738 萬 1 千元，增加 1,092 萬 2 千元，約 9.30%，主要係因編列全校廊道天花板油漆及教室門扇整修等修建工程所致。

二、基金餘絀之預計：

本年度基金來源及用途相抵後，賸餘 49 萬 9 千元，較上年度預算數差短 555 萬 9 千元，增加 605 萬 8 千元，備供以後年度財源。

三、現金流量之預計：

本年度業務活動淨現金流入 49 萬 9 千元。

四、補辦預算事項：詳補辦預算明細表

(一) 購建固定資產 15 萬 3 千元

1.107 年度教育部補助辦理執行強化校園安全防護工作計畫 8 萬 4 千元。

2.107 年度教育部補助特殊學生維生設備計畫 3 萬 6 千元。

3.107 年度為校園安全維護需要，且具急迫及必要性，由其他準備金支應 3 萬 3 千元。

肆、年度關鍵績效指標：

關鍵策略目標	關鍵績效指標	衡量標準	年度目標值
培養學生跨域學習統整素養	國小跨域主題課程成長率	當年度國小參加跨領域主題課程學生比例(單位：%)	109 年度全校參加跨領域主題課程學生比例達 30%

伍、前年度及上年度已過期間實施狀況及成果概述：

一、前（107）年度決算結果及績效達成情形：

(一) 前年度決算結果：

1.基金來源：決算數 1 億 1,592 萬 3 千元，較預算數 1 億 968 萬 2 千元，計增加 624 萬 1 千元，約 5.69%，主要係因教育局補助收入增加所致。

臺北市地方教育發展基金－臺北市南港區成德國民小學

業務計畫及預算概要

中華民國 109 年度

2.基金用途：決算數 1 億 2,190 萬 6 千元，較預算數 1 億 1,123 萬元，計增加 1,067 萬 6 千元，約 9.60%，主要係因教職員工薪資調整，用人費用增加所致。

(二) 前年度績效達成情形分析：

年度績效目標	衡量指標	年度目標值	績效衡量暨達成情形分析
提升畢業生素質	國小基本學力檢測達到基礎級以上學生比率	90%	國語科 93.94% 數學科 96.97% 本校國語、數學科基本學力檢測成績表現優異均達目標值，其中數學科目目標值大幅進步達 6%，顯示在全校親師生努力下，學生數學能力提升達成目標值。

二、上（108）年度已過期間預算執行情形及績效達成情形：

(一) 上年度預算截至 108 年 6 月 30 日止執行情形：

1.基金來源：實際執行算數 6,856 萬 5 千元，較預算分配數 6,689 萬 9 千元，計增加 166 萬 6 千元，約 2.49%，主要係因教育部專案補助款所致。

2.基金用途：實際執行數 6,261 萬 7 千元，較預算分配數 7,245 萬 8 千元，計減少 984 萬 1 千元，約 13.58%，主要係因用人費用覈實支付較預計短支所致。

(二) 上（108）年度績效達成情形分析：

年度績效目標	衡量指標	年度目標值	績效衡量暨達成情形分析
創新實驗教育	學生參與創新或實驗課程比率	18.5%	本校 108 年度四年級學生全體參與國中小創新教學英語兩班三組教學模式實驗計畫達 18.6%，達原訂目標值。

臺北市地方教育發展基金－臺北市南港區成德國民小學

補辦預算明細表

中華民國109年度

單位：新臺幣元

項 目	金額	辦理年度	說 明
合計	153,000		
購建固定資產	153,000		
購置機械及設備	135,000	107	
緊急求救鈴	84,000		教育部補助辦理107年度執行強化校園安全防护工作計畫經費。
血氧機	36,000		
LCD監控螢幕(32吋，含安裝、測試)	15,000		教育部補助特殊學生維生設備經費30,600元，學校自籌5,400元，所需經費擬由本校其他準備金支應。
購置交通及運輸設備	18,000	107	為校園安全維護之需，確實需要辦理新購，且具急迫及必要性，所需經費擬由本校其他準備金支應。
監控錄影主機(16路網路監控，含安裝、測試、整合)	18,000		為校園安全維護之需，確實需要辦理新購，且具急迫及必要性，所需經費擬由本校其他準備金支應。

備註：各管理機關(構)依預算法第88條規定補辦預算，應確係不及編入年度預算，且因經營環境發生重大變遷或正常業務(含執行中央補助款項目)之確實需要，並經主管機關核轉本府核准先行辦理者；不具急迫性之事項，仍應儘可能納入預算辦理。

本 頁 空 白

預算主要表

臺北市地方教育發展基金－臺北市南港區成德國民小學

基金來源、用途及餘絀預計表

中華民國109年度

單位：新臺幣千元

前年度決算數	項 目	本年度預算數	上年度預算數	比較增減（－）
115,923	基金來源	128,802	111,822	16,980
6	勞務收入	8	12	-4
6	服務收入	8	12	-4
405	財產收入	420	420	
50	財產處分收入	8	8	
355	其他財產收入	412	412	
111,616	政府撥入收入	124,666	107,804	16,862
111,374	公庫撥款收入	124,666	107,804	16,862
242	政府其他撥入收入			
3,089	教學收入	3,236	3,236	
3,089	學雜費收入	3,236	3,236	
807	其他收入	472	350	122
50	受贈收入	50	50	
757	雜項收入	422	300	122
121,906	基金用途	128,303	117,381	10,922
83,616	國民教育計畫	83,405	82,035	1,370
16,255	學前教育計畫	17,142	16,567	575
13,187	一般行政管理計畫	13,418	13,589	-171
8,847	建築及設備計畫	14,338	5,190	9,148
-5,983	本期賸餘(短絀)	499	-5,559	6,058
12,736	期初基金餘額	1,194	11,188	-9,994
6,753	期末基金餘額	1,693	5,629	-3,936

註：前年度決算數細數之和與總數或略有出入，係四捨五入關係，以下各表同。

臺北市地方教育發展基金－臺北市南港區成德國民小學

現金流量預計表

中華民國109年度

單位：新臺幣千元

項 目	本 預	年 算	度 數	說 明
業務活動之現金流量				
本期賸餘(短絀)			499	
業務活動之淨現金流入(流出)			499	
其他活動之現金流量				
其他活動之淨現金流入(流出)				
現金及約當現金之淨增(淨減)			499	
期初現金及約當現金			6,931	
期末現金及約當現金			7,430	

註：本表係採現金及約當現金基礎，包括現金及自投資日起3個月內到期或清償之債權證券。

預算明細表

臺北市地方教育發展基金－臺北市南港區成德國民小學

基金來源－服務收入明細表

中華民國109年度

單位：新臺幣元

科 目	單位	本 年 度 預 算 數			說 明
		數量 業務量	利(費)率	金 額	
合計				8,000	
服務收入				8,000	較上年度預算數12,000元，減少4,000元。 教師甄選報名費收入。 配合預算編列至千元，增列進位數200元。
	人	26	300	7,800	
	年	1	200	200	

臺北市地方教育發展基金－臺北市南港區成德國民小學

基金來源－財產處分收入明細表

中華民國109年度

單位：新臺幣元

科 目	單位	本 年 度 預 算 數			說 明
		數量 業務量	利(費)率	金 額	
合計				8,000	
財產處分收入	年	1	8,000	8,000	較上年度預算數8,000元，無增減。 財產報廢變賣收入。

臺北市地方教育發展基金－臺北市南港區成德國民小學

基金來源－其他財產收入明細表

中華民國109年度

單位：新臺幣元

科 目	單位	本 年 度 預 算 數			說 明
		數量 業務量	利(費)率	金 額	
合計				412,000	
其他財產收入				412,000	較上年度預算數412,000元，無增減。 教職員工停車收入。 開放學校場地收入(收支對列)。
	年	1	12,000	12,000	
	年	1	400,000	400,000	

臺北市地方教育發展基金－臺北市南港區成德國民小學

基金來源－公庫撥款收入明細表

中華民國109年度

單位：新臺幣元

科 目	單位	本 年 度 預 算 數			說 明
		數量 業務量	利(費)率	金 額	
合計				124,666,000	
公庫撥款收入	年	1	124,666,000	124,666,000	較上年度預算數107,804,000元，增加16,862,000元。 市府補助款。

臺北市地方教育發展基金－臺北市南港區成德國民小學

基金來源－學雜費收入明細表

中華民國109年度

單位：新臺幣元

科 目	單 位	本 年 度 預 算 數			說 明
		數量 業務量	利(費)率	金 額	
合計				3,236,000	
學雜費收入				3,236,000	較上年度預算數3,236,000元，無增減。
	人、學期	12x2	2,745	65,880	幼兒園半日班雜費收入預估學生12人。
	人、學期	153x2	2,955	904,230	幼兒園全日班雜費收入預估學生153人。
	人、學期	12x2	5,150	123,600	幼兒園半日班學費收入預估學生12人。
	人、學期	153x2	7,000	2,142,000	幼兒園全日班學費收入預估學生153人。
	年	1	290	290	配合預算編列至千元，增列進位數290元。

臺北市地方教育發展基金－臺北市南港區成德國民小學

基金來源－受贈收入明細表

中華民國109年度

單位：新臺幣元

科 目	單位	本 年 度 預 算 數			說 明
		數量 業務量	利(費)率	金 額	
合計				50,000	
受贈收入	年	1	50,000	50,000	較上年度預算數50,000元，無增減。 接受各界捐款(收支對列)。

臺北市地方教育發展基金－臺北市南港區成德國民小學

基金來源－雜項收入明細表

中華民國109年度

單位：新臺幣元

科 目	單位	本 年 度 預 算 數			說 明
		數量 業務量	利(費)率	金 額	
合計 雜項收入	年	1	422,000	422,000 422,000 422,000	較上年度預算數300,000元，增加122,000元。 工程圖說標單收入及其他雜項收入。

臺北市地方教育發展基金－臺北市南港區成德國民小學

基金用途－國民教育計畫明細表

中華民國109年度

單位：新臺幣元

前年度 決算數	上年度 預算數	科 目	本 年 度 預 算 數	說 明
83,615,517	82,035,000	合計	83,405,000	
78,492,592	76,540,000	用人費用	77,845,000	
34,457,234	34,452,000	正式員額薪資	35,542,400	較上年度預算數34,452,000元，增加1,090,400元。
34,457,234	34,452,000	職員薪金	35,542,400	
			33,922,400	教師40人薪金(詳用人費用彙計表)(含教育部補助導師費252,000元)。
			1,620,000	教師2人薪金(詳用人費用彙計表)(含教育部補助導師費12,000元)。
849,501	807,952	聘僱及兼職人員薪資	408,320	較上年度預算數807,952元，減少399,632元。
349,160	418,992	約僱職員薪金		
500,341	388,960	兼職人員酬金	408,320	
			352,000	教師代課鐘點費，本校編制教師總人數40人，按9分之1計，編列5人，每人220節，總節數5人*220節=1,100節，每節320元。
			51,200	補助調整授課特教教師鐘點費，本校編制特教教師人數2人，每人每週2節，總節數2人*2節*40週=160節，每節320元(教育部補助款)。
			5,120	補助調整授課鐘點費之外聘教師勞、健保及勞退費用(教育部補助款)。
297,634	556,185	超時工作報酬	552,691	較上年度預算數556,185元，減少3,494元。
297,634	556,185	加班費	552,691	
			505,331	不休假出勤加班費。
			14,430	因業務需要超時工作加班費(新增)。
			3,330	教師甄選業務工作人員加班費。
			14,800	開放學校場地管理人員加班費(收支對列)。
			14,800	足球錦標賽工作人員加班費。
7,908,984	8,092,372	獎金	8,740,000	較上年度預算數8,092,372元，增加647,628元。
3,651,360	3,946,000	考績獎金	4,346,000	
			4,211,000	依考績法規定核發之獎金。
			135,000	依考績法規定核發之獎金。
4,257,624	4,146,372	年終獎金	4,394,000	

臺北市地方教育發展基金－臺北市南港區成德國民小學

基金用途－國民教育計畫明細表

中華民國109年度

單位：新臺幣元

前年度 決算數	上年度 預算數	科 目	本 年 度 預 算 數	說 明
			4,191,500	依規定於年節加發之獎金。
			202,500	依規定於年節加發之獎金。
30,091,415	28,048,824	退休及卹償金	27,933,608	較上年度預算數28,048,824元，減少115,216元。
			27,933,608	
30,091,415	28,048,824	職員退休及離職金	27,933,608	
			2,887,712	提撥退撫基金。
			140,400	提撥退撫基金。
			24,905,496	退休人員月退休金，58人*34,326元*12月=23,890,896元；退休遺族月撫慰金，5人*16,910元*12月=1,014,600元；合計24,905,496元。
4,887,824	4,582,667	福利費	4,667,981	較上年度預算數4,582,667元，增加85,314元。
3,544,553	2,684,756	分擔員工保險費	2,974,070	
			2,836,778	分擔公保、勞保、健保費。
			137,292	分擔公保、勞保、健保費。
39,000	157,500	傷病醫藥費	157,500	
			157,500	教職員健康檢查費，45人*3,500元。
210,004	374,220	員工通勤交通費	374,220	
			90,720	兼任行政教師上下班交通費，12人*12月*1段630元。
			163,800	教師上下班交通費，13人*10月*2段1,260元。
			94,500	教師上下班交通費，15人*10月*1段630元。
			25,200	特教教師上下班交通費，2人*10月*2段1,260元。
1,094,267	1,366,191	其他福利費	1,162,191	
			176,000	休假旅遊補助費。
			36,000	退休人員三節慰問金，6人*6,000元。
			459,771	子女教育補助費。
			125,420	結婚補助費，2人*2月*31,355元。
			365,000	喪葬補助費，2人*5月*36,500元。
3,061,888	2,940,000	服務費用	3,058,000	
1,136,581	1,107,260	水電費	1,136,580	較上年度預算數1,107,260元，增加29,320元。

臺北市地方教育發展基金－臺北市南港區成德國民小學

基金用途－國民教育計畫明細表

中華民國109年度

單位：新臺幣元

前年度 決算數	上年度 預算數	科 目	本 年 度 預 算 數	說 明
1,016,586	1,015,900	工作場所電費	1,016,586	1,016,586 班級電費。
119,995	91,360	工作場所水費	119,994	119,994 班級水費。
52,454	43,090	旅運費	33,170	較上年度預算數43,090元，減少9,920元。
52,454	43,090	國內旅費	33,170	27,900 校外教學隨隊人員出差旅費，6人*3天*1,550元。
			5,270	因公市外出差旅費。
23,419	25,250	印刷裝訂與廣告費	10,250	較上年度預算數25,250元，減少15,000元。
23,419	25,250	印刷及裝訂費	10,250	10,250 足球錦標賽獎狀及賽程表印刷等費用。
1,096,354	782,950	修理保養及保固費	941,600	較上年度預算數782,950元，增加158,650元。
821,366	665,950	一般房屋修護費	804,000	504,000 學校校舍及其他建築物等之修理費。
			200,000	開放學校場地校舍之修護費(收支對列)。
			100,000	足球錦標賽場地設施維護及比賽場地活動中心5樓看台增設安全護欄。
274,988	117,000	機械及設備修護費	137,600	84,000 各項教學設備及其他公用用具等之保養維護費。
			18,400	電腦設備維護費(電腦專案計畫)。
			35,200	開放學校場地器材之保養修護(收支對列)。
236,511	306,840	一般服務費	299,110	較上年度預算數306,840元，減少7,730元。
9,466	14,508	佣金、匯費、經理費及手續費	5,028	5,028 委託超商代收學雜費手續費，419人*2學期*6元。
153,045	210,332	計時與計件人員酬金	210,082	21,632 補助閩客語教學支援人員鐘點費之外聘人員勞、健保及勞退費用(教育部補助款)。
			166,400	補助閩客語教學支援人員鐘點費，13人*1節*40週*320元(教育部補助款)。
			21,600	課後社團外聘教師鐘點費，48節*450元。

臺北市地方教育發展基金－臺北市南港區成德國民小學

基金用途－國民教育計畫明細表

中華民國109年度

單位：新臺幣元

前年度 決算數	上年度 預算數	科 目	本 年 度 預 算 數	說 明
74,000	82,000	體育活動費	450	校園性別平等事件工作人員撰寫調查逐字稿費用，1人*3小時*150元。
			84,000	
			80,000	文康活動費，本校編列教師40人，每人編列2,000元。
			4,000	文康活動費，本校編列特教教師2人，每人編列2,000元。
516,569	674,610	專業服務費	637,290	較上年度預算數674,610元，減少37,320元。
110,969	123,680	講課鐘點、稿費、出席審查及查詢費	79,620	
			7,200	身心障礙資源班教材編輯費，1班*12月*600元。
			6,000	身心障礙資源班外聘講座鐘點費(特教班班級業務費)，3節*2,000元。
			6,000	校園性別平等事件外聘專家學者撰寫調查報告稿費，6千字*1,000元。
			1,920	校園性別平等事件行為人6小時課程鐘點費，6節*320元。
			7,500	校園性別平等事件調查會議外聘專家學者出席費，3人次*2,500元。
			4,000	性別平等增能研習、教育宣導等外聘講座鐘點費，2節*2,000元。
			16,000	小田園教育體驗實習計畫外聘講座鐘點費，8節*2,000元。
			16,000	綠屋頂平臺種植計畫外聘講座鐘點費，8節*2,000元。
			10,000	國小家長教育成長研習外聘講座鐘點費，5節*2,000元。
			5,000	足球錦標賽領隊會議專家學者出席費，2人次*2,500元。
28,000	39,900	委託檢驗(定)試驗認證費	44,400	
			8,400	飲水機水質檢驗費，7臺*1,200元。
			36,000	建築物公共安全檢查簽證費及消防安全檢測費(班級業務費)。
5,500	4,230	試務甄選費	4,670	
			4,670	教師甄選試務費用。

臺北市地方教育發展基金－臺北市南港區成德國民小學

基金用途－國民教育計畫明細表

中華民國109年度

單位：新臺幣元

前年度 決算數	上年度 預算數	科 目	本 年 度 預 算 數	說 明
60,000		電腦軟體服務費		
312,100	506,800	其他專業服務費	508,600	20,000 學生輔導指導費。 8,000 學童牙齒保健檢查費。 36,000 工作人員午餐指導費，10人*9月*400元。 16,200 學童午餐指導費(3-4年級)，6班*9月*300元。 25,200 學童午餐指導費(5-6年級)，7班*9月*400元。 7,200 學童午餐指導費(1-2年級)，8班*9月*100元。 72,000 游泳池水電清潔維護費，10班*7,200元。 150,000 開放學校場地校園安全機械定點、機動巡邏等保全費用(收支對列)。 144,000 足球錦標賽裁判費，3人*120場*400元。 30,000 足球錦標賽防護員費，2人*50小時*300元。
1,300,566	1,430,000	材料及用品費	1,332,000	
390,373	239,680	使用材料費	250,300	較上年度預算數239,680元，增加10,620元。
390,373	239,680	設備零件	250,300	76,000 無線擴音系統，8組*9,500元(新增)。 76,000 教學用平板電腦，8部*9,500元(電腦專案計畫)(新增)。 81,900 電腦設備維護及管理費，13班*6,300元(電腦專案計畫)。 8,400 童軍社帳篷，3頂*2,800元。 8,000 小田園教育體驗實習計畫用鬆餅機，4臺*2,000元。
910,193	1,190,320	用品消耗	1,081,700	較上年度預算數1,190,320元，減少108,620元。
36,340	25,400	辦公(事務)用品	8,200	2,000 小田園教育體驗實習計畫用辦公事務用品。 2,200 綠屋頂平臺種植計畫用辦公事務用品。 4,000 足球錦標賽用文具用品。
52,617	56,000	報章雜誌	36,000	

臺北市地方教育發展基金－臺北市南港區成德國民小學

基金用途－國民教育計畫明細表

中華民國109年度

單位：新臺幣元

前年度 決算數	上年度 預算數	科 目	本 年 度 預 算 數	說 明
13,950	30,000	醫療用品(非醫療院所使用)	36,000	圖書(由班級設備費移列)。
			30,000	
			15,000	健康中心藥品。
			15,000	足球錦標賽藥品。
807,286	1,078,920	其他用品消耗	1,007,500	
			136,000	弱勢學生用教科書，80人*1,700元。
			62,000	垃圾袋費用、教室佈置費等(班級業務費)。
			30,000	兒童節慶活動費。
			41,400	敬師活動費，69人*600元。
			290,220	教學材料費，21班*1年*13,820元。
			37,400	公給本教科書費用，22班*1,700元。
			48,070	衛生清潔用品(班級業務費)。
			13,820	身心障礙資源班教學材料費，1班*1年*13,820元。
			1,200	垃圾袋費用、教室佈置費等(特教班班級業務費)。
			46,000	電腦耗材(電腦專案計畫)。
			5,520	運動會工作人員逾時誤餐費用，69人次*80元。
			53,580	運動會趣味競賽材料、會場佈置、遮陽棚等費用。
			44,800	學生活動用文具用品。
			16,000	學生活動獎品。
			24,000	學生活動逾時誤餐費用，300人次*80元。
			130	性別平等教育宣導活動文具用品。
			49,000	小田園教育體驗實習計畫農事體驗實作用菜苗、有機肥料、矽藻土、粗糠及銀黑布、防蟲網、搭架竹、剪枝剪刀、灑水桶等園藝用品。
			56,800	綠屋頂平臺種植計畫農事體驗實作用花苗、果苗、有機肥料、圍籬及植栽花架花槽等園藝用品。
			25,000	足球錦標賽用足球。
			12,160	足球錦標賽場地佈置、開閉幕典禮、活動宣傳、賽程公告、場地清潔養護、安全維

臺北市地方教育發展基金－臺北市南港區成德國民小學

基金用途－國民教育計畫明細表

中華民國109年度

單位：新臺幣元

前年度 決算數	上年度 預算數	科 目	本 年 度 預 算 數	說 明
				護相關用品及設施器材等。
			14,400	足球錦標賽工作人員逾時誤餐費用，180人次*80元。
62,060	15,000	租金、償債、利息及相關手續費	16,000	
57,260	10,000	交通及運輸設備租金	11,000	較上年度預算數10,000元，增加1,000元。
57,260	10,000	車租	11,000	11,000 學生活動遊覽車車資。
4,800	5,000	雜項設備租金	5,000	較上年度預算數5,000元，無增減。
4,800	5,000	雜項設備租金	5,000	5,000 電錶月租費(班級業務費)。
562,052	886,000	會費、捐助、補助、分攤、照護、救濟與交流活動費	928,000	
	10,000	捐助、補助與獎助	10,000	較上年度預算數10,000元，無增減。
	10,000	獎助學員生給與	10,000	10,000 教育關懷獎每校推薦1名學生獎助金。
562,052	876,000	補貼、獎勵、慰問、照護與救濟	918,000	較上年度預算數876,000元，增加42,000元。
562,052	876,000	其他補貼、獎勵、慰問、照護與救濟	918,000	
			33,000	本市市民第3胎33人就讀國小教育補助費，33人*1,000元。
			149,440	補助學校午餐使用有機蔬菜計畫，467人*40週*1次*8元。
			760	配合預算編列至千元，增列進位數760元。
			24,800	弱勢學生冷氣使用費補助費用，31人*800元(新增)。
			660,000	清寒學生餐費補助，60人*200日*55元。
			50,000	接受各界捐款補助(收支對列)。
136,359	224,000	其他	226,000	
136,359	224,000	其他支出	226,000	較上年度預算數224,000元，增加2,000元。
136,359	224,000	其他	226,000	
			16,800	國小游泳檢測未通過學生暑期游泳訓練班報名費，3班*5,600元。
			125,300	執行學生路隊安全導護費及導護志工保險費。

臺北市地方教育發展基金－臺北市南港區成德國民小學

基金用途－國民教育計畫明細表

中華民國109年度

單位：新臺幣元

前年度 決算數	上年度 預算數	科 目	本 年 度 預 算 數	說 明
			11,000	運動會各項競賽用獎牌及錦旗。
			10,000	學生市內活動交通費，2學期*5,000元。
			52,900	班級自治費，529人*2學期*50元。
			10,000	足球錦標賽用獎盃、獎牌。

臺北市地方教育發展基金－臺北市南港區成德國民小學

基金用途－學前教育計畫明細表

中華民國109年度

單位：新臺幣元

前年度 決算數	上年度 預算數	科 目	本 年 度 預 算 數	說 明
16,255,484	16,567,000	合計	17,142,000	
15,509,425	15,956,000	用人費用	16,470,000	
11,286,303	11,391,180	正式員額薪資	11,691,180	較上年度預算數11,391,180元，增加300,000元。
10,569,423	10,695,180	職員薪金	10,995,180	
			21,600	教保員教保費，2人*12月*900元。
			10,973,580	教師10人、主任1人及教保員3人薪金(詳用人費用彙計表)(含教育部補助款教保員381,980元)。
716,880	696,000	工員工資	696,000	
			696,000	廚工2人工資(詳用人費用彙計表)。
30,487		聘僱及兼職人員薪資		
30,487		兼職人員酬金		
	99,903	超時工作報酬	107,233	較上年度預算數99,903元，增加7,330元。
	99,903	加班費	107,233	
			6,660	因業務需要超時工作加班費(新增)。
			100,573	不休假出勤加班費。
2,029,545	2,285,029	獎金	2,391,699	較上年度預算數2,285,029元，增加106,670元。
765,280	903,000	考績獎金	933,000	
			933,000	依考績法規定核發之獎金。
1,264,265	1,382,029	年終獎金	1,458,699	
			1,458,699	依規定於年節加發之獎金。
909,485	1,059,984	退休及卹償金	1,059,984	較上年度預算數1,059,984元，無增減。
865,853	1,039,824	職員退休及離職金	1,039,824	
			1,039,824	提撥退撫基金。
43,632	20,160	工員退休及離職金	20,160	
			20,160	提撥勞工退休準備金。
1,253,605	1,119,904	福利費	1,219,904	較上年度預算數1,119,904元，增加100,000元。
1,122,247	944,084	分擔員工保險費	1,044,084	
			1,044,084	分擔公保、勞保、健保費。
	7,740	傷病醫藥費	7,740	
			1,720	幼兒園廚工健康檢查費，2人*860元。

臺北市地方教育發展基金－臺北市南港區成德國民小學

基金用途－學前教育計畫明細表

中華民國109年度

單位：新臺幣元

前年度 決算數	上年度 預算數	科 目	本 年 度 預 算 數	說 明
			6,020	幼兒園教保人員健康檢查費，7人*860元(每2人編1人)。
123,358	136,080	員工通勤交通費	136,080	
			60,480	幼兒園主任、幼教兼任行政教師、兼任行政教保員暨廚工上下班交通費，4人*12月*2段1,260元。
			75,600	幼教教師、教保員上下班交通費，12人*10月*1段630元。
8,000	32,000	其他福利費	32,000	
			32,000	休假旅遊補助費。
368,288	263,000	服務費用	260,000	
5,600		旅運費		
5,600		國內旅費		
243,890	167,748	修理保養及保固費	167,916	較上年度預算數167,748元，增加168元。
167,880	142,548	一般房屋修護費	142,800	
			142,800	學校校舍及其他建築物等之修理費。
76,010	25,200	機械及設備修護費	25,116	
			25,116	各項教學設備及其他公用用具等之保養維護費。
52,298	36,752	一般服務費	33,584	較上年度預算數36,752元，減少3,168元。
906	4,752	佣金、匯費、經理費及手續費	1,584	
			1,584	委託超商代收學雜費手續費，132人*2學期*6元。
19,392		計時與計件人員酬金		
32,000	32,000	體育活動費	32,000	
			22,000	文康活動費，本校編列專任主任1人，幼教教師10人，合計11人，每人編列2,000元。
			10,000	文康活動費，本校編列契約進用教保員3人，廚工2人，合計5人，每人編列2,000元(上述人員係幼托整合前得編列文康活動費之人員)。
66,500	58,500	專業服務費	58,500	較上年度預算數58,500元，無增減。
8,000		講課鐘點、稿費、出席審查及查詢費		

臺北市地方教育發展基金－臺北市南港區成德國民小學

基金用途－學前教育計畫明細表

中華民國109年度

單位：新臺幣元

前年度 決算數	上年度 預算數	科 目	本 年 度 預 算 數	說 明
58,500	58,500	其他專業服務費	58,500	45,000 幼童午餐指導費，5班*2人*9月*500元。 13,500 幼童午餐指導費(教保員)，3人*9月*500元。
212,600	65,000	材料及用品費	47,000	
145,300	5,500	使用材料費	3,800	較上年度預算數5,500元，減少1,700元。
145,300	5,500	設備零件	3,800	3,800 幼兒教材教具(新增)。
67,300	59,500	用品消耗	43,200	較上年度預算數59,500元，減少16,300元。
	16,200	報章雜誌		
67,300	43,300	其他用品消耗	43,200	24,000 衛生清潔用品，6班*4,000元(幼兒園班級業務費)。 19,200 垃圾袋費用、教室佈置費等，6班*3,200元(幼兒園班級業務費)。
164,721	187,000	會費、捐助、補助、分攤、照護、救濟與交流活動費	269,000	
164,721	187,000	補貼、獎勵、慰問、照護與救濟	269,000	較上年度預算數187,000元，增加82,000元。
164,721	187,000	其他補貼、獎勵、慰問、照護與救濟	269,000	162,862 低收入戶家庭幼生月費補助，7人*2學期*11,633元。 80,400 危機家庭幼生餐點費補助，4人*10月*2,010元。 25,344 補助學校午餐使用有機蔬菜計畫，132人*40週*1次*4.8元。 394 配合預算編列至千元，增列進位數394元。
450	96,000	其他	96,000	
450	96,000	其他支出	96,000	較上年度預算數96,000元，無增減。
450	96,000	其他	96,000	96,000 幼兒導護費。

臺北市地方教育發展基金－臺北市南港區成德國民小學

基金用途－一般行政管理計畫明細表

中華民國109年度

單位：新臺幣元

前年度 決算數	上年度 預算數	科 目	本 年 度 預 算 數	說 明
13,187,396	13,589,000	合計	13,418,000	
12,020,360	11,911,000	用人費用	11,707,000	
7,701,532	7,668,000	正式員額薪資	7,468,000	較上年度預算數7,668,000元，減少200,000元。
5,805,772	6,360,000	職員薪金	6,160,000	職員8人薪金(詳用人費用彙計表)。
825,000	768,000	工員工資	768,000	工員2人工資(詳用人費用彙計表)。
1,070,760	540,000	警餉	540,000	校警1人薪金(詳用人費用彙計表)。
13,176		聘僱及兼職人員薪資		
13,176		兼職人員酬金		
306,687	365,528	超時工作報酬	361,528	較上年度預算數365,528元，減少4,000元。
306,687	365,528	加班費	361,528	不休假出勤加班費。
			70,000	校園安全校內同仁例假日人力支援超時工作加班費。
2,344,101	2,236,500	獎金	2,236,500	較上年度預算數2,236,500元，無增減。
1,345,593	1,278,000	考績獎金	1,278,000	依考績法規定核發之獎金。
998,508	958,500	年終獎金	958,500	依規定於年節加發之獎金。
674,028	647,520	退休及卹償金	647,520	較上年度預算數647,520元，無增減。
617,988	586,080	職員退休及離職金	586,080	提撥退撫基金。
56,040	61,440	工員退休及離職金	61,440	提撥勞工退休準備金。
980,836	993,452	福利費	993,452	較上年度預算數993,452元，無增減。
743,758	688,932	分擔員工保險費	688,932	分擔公保、勞保、健保費。
131,552	128,520	員工通勤交通費	128,520	
			37,800	職員暨技工、工友上下班交通費，5人*12月*1段630元。
			90,720	職員暨技工、工友上下班交通費，6人*12月

臺北市地方教育發展基金－臺北市南港區成德國民小學

基金用途－一般行政管理計畫明細表

中華民國109年度

單位：新臺幣元

前年度 決算數	上年度 預算數	科 目	本 年 度 預 算 數	說 明
105,526	176,000	其他福利費	176,000	*2段1,260元。
			176,000	休假旅遊補助費。
832,485	1,335,000	服務費用	1,356,000	
71,885		郵電費		
71,885		電話費		
232,600	757,000	一般服務費	774,912	較上年度預算數757,000元，增加17,912元。
208,600	735,000	外包費	752,912	
			552,912	校警勞務外包費，1人*12月*46,076元。
			200,000	消化超額職工5人(技工、工友)業務外包費。
24,000	22,000	體育活動費	22,000	
			22,000	文康活動費，本校編列職員8人，工員2人，校警1人，合計11人，每人編列2,000元。
456,000	506,000	專業服務費	509,088	較上年度預算數506,000元，增加3,088元。
456,000	506,000	其他專業服務費	509,088	
			509,088	校園安全機械定點、機動巡邏等保全費用。
72,000	72,000	公共關係費	72,000	較上年度預算數72,000元，無增減。
72,000	72,000	公共關係費	72,000	
			72,000	校長公共關係費，12月*6,000元。
333,551	342,000	材料及用品費	354,000	
6,655		使用材料費		
6,655		設備零件		
326,896	342,000	用品消耗	354,000	較上年度預算數342,000元，增加12,000元。
319,396	339,000	辦公(事務)用品	348,700	
			347,840	本校奉核定普通班21班、附設幼兒園6班，統籌業務費計算如下：1,290元x15班x12月=232,200元，810元x12班x12月=116,640元，以上合計348,840元，除依實際需求移列職業團體會費1,000元外，其餘如列數。
			860	配合預算編列至千元，增列進位數860元。
7,500	3,000	服裝	5,300	
			1,100	校警皮鞋，1人*1雙*1,100元。

臺北市地方教育發展基金－臺北市南港區成德國民小學

基金用途－一般行政管理計畫明細表

中華民國109年度

單位：新臺幣元

前年度 決算數	上年度 預算數	科 目	本 年 度 預 算 數	說 明
			1,500	校警夏服，1人*1套*1,500元(成立第35年)。
			100	校警襪子，1人*1雙*100元。
			2,200	校警冬服，1人*1套*2,200元(新增)。
			400	校警服裝配備，1人*400元。
1,000	1,000	會費、捐助、補助、分攤、照護 、救濟與交流活動費	1,000	
1,000	1,000	會費	1,000	較上年度預算數1,000元，無增減。
1,000	1,000	職業團體會費	1,000	
			1,000	護理師1人公會會費(統籌業務費)。

臺北市地方教育發展基金－臺北市南港區成德國民小學

基金用途－建築及設備計畫明細表

中華民國109年度

單位：新臺幣元

前年度 決算數	上年度 預算數	科 目	本 年 度 預 算 數	說 明
8,847,367	5,190,000	合計	14,338,000	
8,847,367	5,190,000	購建固定資產、無形資產及非理財 目的之長期投資	14,338,000	
2,105,611	5,154,000	購建固定資產	3,822,000	
2,105,611	5,154,000	一般建築及設備計畫	3,822,000	
	4,074,000	校園整修工程		
	4,074,000	擴充改良房屋建築及設 備		
23,800		校園前瞻基礎建設	315,000	
23,800		購置機械及設備	315,000	
			315,000	新購無線基地臺，21臺*15,000 元(電腦專案計畫)。
338,971	324,000	班級設備	248,000	
154,000	71,000	購置機械及設備	31,000	
			31,000	新購高壓清洗機1臺(功率2HP 、水壓130BAR、水量420L/H) 。
15,000		購置交通及運輸設備	58,000	
			58,000	新購移動式擴音機1部(無線式 ，雙頻、搭耳掛麥克風，含 CD、USB及藍芽播放座)。
169,971	253,000	購置雜項設備	159,000	
			22,500	新購吸塵器1臺(吸力180AW， 集塵筒容量0.5L)。
			48,000	新購數位電鋼琴1部(88鍵GHS(漸層式標準觸鍵)黑鍵霧面鍵 盤、3階段AWM動態立體聲取 樣、Half-Pedal Control、64-note polyphony (max.))。
			25,800	新購碎紙機1臺(紙箱35公升， 碎紙張數：16-17張70磅A4紙張 ，可碎訂書針、迴紋針、信用 卡、光碟片，LED燈顯示開關 ，入口有安全檔板控制碎紙厚 度，全自動感應碎紙，具前進 /停止/倒退功能鍵)。
			25,800	新購雙截式割草機1部(17.4AH

臺北市地方教育發展基金－臺北市南港區成德國民小學

基金用途－建築及設備計畫明細表

中華民國109年度

單位：新臺幣元

前年度 決算數	上年度 預算數	科 目	本 年 度 預 算 數	說 明
				鋰電池、尺寸175公分*15公分*24公分、馬達電壓28DC-38DC、馬達自動剎車控制)。
			36,900	汰舊換新冷氣機1臺(功率5.0KW、1對1變頻單冷分離式，含線材、安裝費)。
16,000	12,000	特殊班設備	16,000	
16,000	12,000	購置雜項設備	16,000	
			16,000	新購吸塵器1臺(無線附集塵器、二合一組合吸頭、彈性伸縮軟管、充電掛座及收納包)。
485,115	513,000	資訊設備	417,000	
485,115	513,000	購置機械及設備	417,000	
			92,000	汰舊換新網路及資訊周邊設備(電腦專案計畫)。
			325,000	汰舊換新個人電腦，13部*25,000元(電腦專案計畫)。
46,000	108,000	幼兒園設備	120,000	
46,000	108,000	購置雜項設備	120,000	
			120,000	新購冷氣機，3臺*40,000元(功率7.1 KW、1對1變頻單冷分離式，含安裝費)。
1,195,725	123,000	校園設備		
1,099,725		購置機械及設備		
18,000		購置交通及運輸設備		
78,000	123,000	購置雜項設備		
		校園能源翻新計畫-活動中心空調專案	2,624,000	
		購置雜項設備	2,624,000	
			1,660,000	汰舊換新氣冷冰水主機，2臺*830,000元(冷卻能力≥128.3KW，採用PLC控制附觸控式螢幕及人機界面，冷媒：R-134a，溫感式膨脹閥，外箱SUS304，含拆除吊運及安裝定位)(含中央補助款)。

臺北市地方教育發展基金－臺北市南港區成德國民小學

基金用途－建築及設備計畫明細表

中華民國109年度

單位：新臺幣元

前年度 決算數	上年度 預算數	科 目	本 年 度 預 算 數	說 明
			690,000	汰舊換新落地立式直吹空調箱，6臺*115,000元(豪華型，50mmt PU庫板箱體，冷卻能力:10RT，馬力:2HP，含拆除吊運及安裝定位)(含中央補助款)。
			96,000	汰舊換新冰水泵及備用水泵，3臺*32,000元(高效率同軸低噪音型(含2.0t不鏽鋼防雨罩)，馬力:5HP，電源:3 ϕ 220V60HZ，含拆除吊運及安裝定位)(含中央補助款)。
			165,500	汰舊換新落地立式直吹空調箱1臺(豪華型，50mmt PU庫板箱體，冷卻能力:15RT，馬力:3HP，含拆除吊運及安裝定位)(含中央補助款)。
			12,500	汰舊換新膨脹水箱1臺(200L，腳架及螺絲採用不銹鋼材質，含拆除吊運及安裝定位)(含中央補助款)。
		校園能源翻新計畫-空調專案	82,000	
		購置雜項設備	82,000	
			82,000	汰舊換新冷氣機，2臺*41,000元(功率7.1KW、1對1變頻單冷分離式，含線材、安裝費)(含中央補助款)。
	36,000	購置無形資產	36,000	
	36,000	一般建築及設備計畫	36,000	
	36,000	資訊設備	36,000	
	36,000	購置電腦軟體	36,000	
			36,000	電腦教學軟體費(電腦專案計畫)。
6,741,756		遞延支出	10,480,000	
6,741,756		一般建築及設備計畫	10,480,000	
		全校廊道天花板油漆及教室門扇整修工程	4,229,000	

臺北市地方教育發展基金－臺北市南港區成德國民小學

基金用途－建築及設備計畫明細表

中華民國109年度

單位：新臺幣元

前年度 決算數	上年度 預算數	科 目	本 年 度 預 算 數	說 明
		遞延修繕房屋建築支出	4,229,000	
			3,904,776	一、施工費。
			246,001	二、委託技術服務費(總包價 法)。
			78,223	三、工程管理費(按施工費約 2%提列)。
		自來水管汰換工程	4,931,000	
		遞延修繕房屋建築支出	4,931,000	
			4,554,000	一、施工費。
			286,902	二、委託技術服務費(總包價 法)。
			90,098	三、工程管理費(按施工費約 2%提列)。
		校園能源翻新計畫-活動中 心空調專案	1,320,000	
		遞延修繕房屋建築支出	1,320,000	
			1,210,000	一、施工費(含中央補助款)。
			86,870	二、委託技術服務費(總包價 法)(含中央補助款)。
			23,130	三、工程管理費(按施工費約 2%提列)(含中央補助款)。
6,741,756		校園整修工程		
6,741,756		遞延修繕房屋建築支出		

本 頁 空 白

預 算 參 考 表

臺北市地方教育發展基金－臺北市南港區成德國民小學

預計平衡表

中華民國109年12月31日

單位：新臺幣千元

107年(前年) 12月31日 決算數	科 目	109年12月31日 預計數	108年12月31日 預計數	比較增減(-)
4,989,924	資產合計	4,984,864	4,984,365	499
4,989,924	資產	4,984,864	4,984,365	499
12,790	流動資產	7,730	7,231	499
12,490	現金	7,430	6,931	499
12,490	銀行存款	7,430	6,931	499
300	預付款項	300	300	
300	預付費用	300	300	
3,424	投資、長期應收款項、貸墊款及準備金	3,424	3,424	
3,424	準備金	3,424	3,424	
2,616	退休及離職準備金	2,616	2,616	
809	其他準備金	809	809	
4,973,709	其他資產	4,973,709	4,973,709	
4,973,709	什項資產	4,973,709	4,973,709	
49	暫付及待結轉帳項	49	49	
4,973,660	代管資產	4,973,660	4,973,660	
4,989,924	負債及基金餘額合計	4,984,864	4,984,365	499
4,983,170	負債	4,983,170	4,983,170	
5,213	流動負債	5,213	5,213	
5,205	應付款項	5,205	5,205	
4,996	應付代收款	4,996	4,996	
209	應付費用	209	209	
	應付工程款			
8	預收款項	8	8	
8	預收收入	8	8	
4,977,958	其他負債	4,977,958	4,977,958	
4,977,958	什項負債	4,977,958	4,977,958	
1,519	存入保證金	1,519	1,519	
2,616	應付退休及離職金	2,616	2,616	
4,973,660	應付代管資產	4,973,660	4,973,660	
163	暫收及待結轉帳項	163	163	
6,753	基金餘額	1,693	1,194	499
6,753	基金餘額	1,693	1,194	499
6,753	基金餘額	1,693	1,194	499
6,753	累積餘額	1,693	1,194	499

註：1.信託代理與保證資產(負債)前年度決算數164,388元，上年度預計數0元，本年度預計數164,388元。2.或有資產(負債)0元。3.本基金自93年度起，本固定項目分開原則，將屬長期固定帳項，包括固定資產14,325,266元、無形資產73,293元及長期債務0元等，另立帳類管理，未納入本表。

臺北市地方教育發展基金一

各項費用

中華民國

前年度 決算數	上年度 預算數	計畫別		合計	國民教育計畫
		用途別科目			
121,905,764	117,381,000	合計		128,303,000	83,405,000
106,022,377	104,407,000	用人費用		106,022,000	77,845,000
53,445,069	53,511,180	正式員額薪資		54,701,580	35,542,400
50,832,429	51,507,180	職員薪金		52,697,580	35,542,400
1,541,880	1,464,000	工員工資		1,464,000	
1,070,760	540,000	警餉		540,000	
893,164	807,952	聘僱及兼職人員薪資		408,320	408,320
349,160	418,992	約僱職員薪金			
544,004	388,960	兼職人員酬金		408,320	408,320
604,321	1,021,616	超時工作報酬		1,021,452	552,691
604,321	1,021,616	加班費		1,021,452	552,691
12,282,630	12,613,901	獎金		13,368,199	8,740,000
5,762,233	6,127,000	考績獎金		6,557,000	4,346,000
6,520,397	6,486,901	年終獎金		6,811,199	4,394,000
31,674,928	29,756,328	退休及卹償金		29,641,112	27,933,608
31,575,256	29,674,728	職員退休及離職金		29,559,512	27,933,608
99,672	81,600	工員退休及離職金		81,600	
7,122,265	6,696,023	福利費		6,881,337	4,667,981
5,410,558	4,317,772	分擔員工保險費		4,707,086	2,974,070
39,000	165,240	傷病醫藥費		165,240	157,500
464,914	638,820	員工通勤交通費		638,820	374,220
1,207,793	1,574,191	其他福利費		1,370,191	1,162,191
4,262,661	4,538,000	服務費用		4,674,000	3,058,000
1,136,581	1,107,260	水電費		1,136,580	1,136,580
1,016,586	1,015,900	工作場所電費		1,016,586	1,016,586
119,995	91,360	工作場所水費		119,994	119,994
71,885		郵電費			
71,885		電話費			
58,054	43,090	旅運費		33,170	33,170
58,054	43,090	國內旅費		33,170	33,170
23,419	25,250	印刷裝訂與廣告費		10,250	10,250

臺北市南港區成德國民小學

彙計表

109年度

單位：新臺幣元

學前教育計畫	一般行政管理計畫	建築及設備計畫			
17,142,000	13,418,000	14,338,000			
16,470,000	11,707,000				
11,691,180	7,468,000				
10,995,180	6,160,000				
696,000	768,000				
	540,000				
107,233	361,528				
107,233	361,528				
2,391,699	2,236,500				
933,000	1,278,000				
1,458,699	958,500				
1,059,984	647,520				
1,039,824	586,080				
20,160	61,440				
1,219,904	993,452				
1,044,084	688,932				
7,740					
136,080	128,520				
32,000	176,000				
260,000	1,356,000				

臺北市地方教育發展基金一

各項費用

中華民國

前年度 決算數	上年度 預算數	計畫別		合計	國民教育計畫
		用途別科目			
23,419	25,250	印刷及裝訂費		10,250	10,250
1,340,244	950,698	修理保養及保固費		1,109,516	941,600
989,246	808,498	一般房屋修護費		946,800	804,000
350,998	142,200	機械及設備修護費		162,716	137,600
521,409	1,100,592	一般服務費		1,107,606	299,110
10,372	19,260	佣金、匯費、經理費及手續費		6,612	5,028
208,600	735,000	外包費		752,912	
172,437	210,332	計時與計件人員酬金		210,082	210,082
130,000	136,000	體育活動費		138,000	84,000
1,039,069	1,239,110	專業服務費		1,204,878	637,290
118,969	123,680	講課鐘點、稿費、出席審查及查詢費		79,620	79,620
28,000	39,900	委託檢驗(定)試驗認證費		44,400	44,400
5,500	4,230	試務甄選費		4,670	4,670
60,000		電腦軟體服務費			
826,600	1,071,300	其他專業服務費		1,076,188	508,600
72,000	72,000	公共關係費		72,000	
72,000	72,000	公共關係費		72,000	
1,846,717	1,837,000	材料及用品費		1,733,000	1,332,000
542,328	245,180	使用材料費		254,100	250,300
542,328	245,180	設備零件		254,100	250,300
1,304,389	1,591,820	用品消耗		1,478,900	1,081,700
355,736	364,400	辦公(事務)用品		356,900	8,200
52,617	72,200	報章雜誌		36,000	36,000
7,500	3,000	服裝		5,300	
13,950	30,000	醫療用品(非醫療院所使用)		30,000	30,000
874,586	1,122,220	其他用品消耗		1,050,700	1,007,500
62,060	15,000	租金、償債、利息及相關手續費		16,000	16,000
57,260	10,000	交通及運輸設備租金		11,000	11,000
57,260	10,000	車租		11,000	11,000
4,800	5,000	雜項設備租金		5,000	5,000
4,800	5,000	雜項設備租金		5,000	5,000

臺北市南港區成德國民小學

彙計表

109年度

單位：新臺幣元

學前教育計畫	一般行政管理計畫	建築及設備計畫			
167,916					
142,800					
25,116					
33,584	774,912				
1,584					
	752,912				
32,000	22,000				
58,500	509,088				
58,500	509,088				
	72,000				
	72,000				
47,000	354,000				
3,800					
3,800					
43,200	354,000				
	348,700				
	5,300				
43,200					

臺北市地方教育發展基金一

各項費用

中華民國

前年度 決算數	上年度 預算數	計畫別	合計	國民教育計畫
		用途別科目		
8,847,367	5,190,000	購建固定資產、無形資產及非理財目的 之長期投資	14,338,000	
2,105,611	5,154,000	購建固定資產	3,822,000	
	4,074,000	擴充改良房屋建築及設備		
1,762,640	584,000	購置機械及設備	763,000	
33,000		購置交通及運輸設備	58,000	
309,971	496,000	購置雜項設備	3,001,000	
	36,000	購置無形資產	36,000	
	36,000	購置電腦軟體	36,000	
6,741,756		遞延支出	10,480,000	
6,741,756		遞延修繕房屋建築支出	10,480,000	
727,773	1,074,000	會費、捐助、補助、分攤、照護、救濟 與交流活動費	1,198,000	928,000
1,000	1,000	會費	1,000	
1,000	1,000	職業團體會費	1,000	
	10,000	捐助、補助與獎助	10,000	10,000
	10,000	獎助學員生給與	10,000	10,000
726,773	1,063,000	補貼、獎勵、慰問、照護與救濟	1,187,000	918,000
726,773	1,063,000	其他補貼、獎勵、慰問、照護與救 濟	1,187,000	918,000
136,809	320,000	其他	322,000	226,000
136,809	320,000	其他支出	322,000	226,000
136,809	320,000	其他	322,000	226,000

臺北市南港區成德國民小學

彙計表

109年度

單位：新臺幣元

學前教育計畫	一般行政管理計畫	建築及設備計畫			
		14,338,000			
		3,822,000			
		763,000			
		58,000			
		3,001,000			
		36,000			
		36,000			
		10,480,000			
		10,480,000			
269,000	1,000				
	1,000				
	1,000				
269,000					
269,000					
96,000					
96,000					
96,000					

臺北市地方教育發展基金－臺北市南港區成德國民小學

員工人數彙計表

中華民國109年度

單位：人

計 畫 及 項 目	上年度最高可 進用員額數	本年度 增減(-)數	本年度最高可 進用員額數	說 明
合計	69		69	
國民教育計畫部分	42		42	
正式職員	41		41	
臨時職員	1		1	
學前教育計畫部分	16		16	
正式職員	14		14	
正式工員	2		2	
一般行政管理計畫部分	11		11	
正式職員	9		9	
正式工員	2		2	

註：1.本表不包含臨時工員人數。

2.本表臨時職員係指奉准有案之約聘僱人員。

3.外包費編列校警勞務外包1人等，計75萬2,912元。

4.計時與計件人員酬金編列閩客語教學支援人員鐘點費及勞、健保、勞退費用、課後社團外聘教師鐘點費、校園性別平等事件工作人員撰寫調查逐字稿費用、足球錦標賽外聘護理師計時酬金等，計21萬82元。

本 頁 空 白

臺北市地方教育發展基金一

用人費用

中華民國

計畫及項目	合計	正式 員額 薪資	聘僱 人員 薪資	超時 工作 報酬	津貼	獎 金		
						年終獎金	考績獎金	其他
合計	106,022,000	54,701,580		1,021,452		6,811,199	6,557,000	
國民教育計畫	77,845,000	35,542,400		552,691		4,394,000	4,346,000	
職員薪金	35,542,400	35,542,400						
兼職人員 酬金	408,320							
加班費	552,691			552,691				
考績獎金	4,346,000						4,346,000	
年終獎金	4,394,000					4,394,000		
職員退休 及離職金	27,933,608							
分擔員工 保險費	2,974,070							
傷病醫藥 費	157,500							
員工通勤 交通費	374,220							
其他福利 費	1,162,191							
學前教育計畫	16,470,000	11,691,180		107,233		1,458,699	933,000	
職員薪金	10,995,180	10,995,180						
工員工資	696,000	696,000						
加班費	107,233			107,233				
考績獎金	933,000						933,000	
年終獎金	1,458,699					1,458,699		
職員退休 及離職金	1,039,824							
工員退休 及離職金	20,160							
分擔員工 保險費	1,044,084							
傷病醫藥 費	7,740							
員工通勤 交通費	136,080							

臺北市南港區成德國民小學

彙計表

109年度

單位：新臺幣元

退休及卹償金		資遣費	福 利 費					提繳費	兼任 人員 用人 費用
退休金	卹償金		分擔 保險費	傷病 醫藥費	提撥 福利金	員工通勤 交通費	其他		
29,641,112			4,707,086	165,240		638,820	1,370,191		408,320
27,933,608			2,974,070	157,500		374,220	1,162,191		408,320
27,933,608			2,974,070	157,500		374,220	1,162,191		408,320
1,059,984			1,044,084	7,740		136,080	32,000		
1,039,824			1,044,084	7,740		136,080			
20,160									

臺北市地方教育發展基金一

用人費用

中華民國

計畫及項目	合計	正式 員額 薪資	聘僱 人員 薪資	超時 工作 報酬	津貼	獎 金		
						年終獎金	考績獎金	其他
其他福利費	32,000							
一般行政管理計畫	11,707,000	7,468,000		361,528		958,500	1,278,000	
職員薪金	6,160,000	6,160,000						
工員工資	768,000	768,000						
警餉	540,000	540,000						
加班費	361,528			361,528				
考績獎金	1,278,000						1,278,000	
年終獎金	958,500					958,500		
職員退休及離職金	586,080							
工員退休及離職金	61,440							
分擔員工保險費	688,932							
員工通勤交通費	128,520							
其他福利費	176,000							

註：1.本表不包含臨時工員薪津。

2.本表兼任人員用人費用，係學校教職員兼課或請假代課鐘點費。

3.外包費編列校警勞務外包1人等，計75萬2,912元。

4.計時與計件人員酬金編列閩客語教學支援人員鐘點費及勞、健保、勞退費用、課後社團外聘教師鐘點費、校園性別平等事件工作人員撰寫調查逐字稿費用、足球錦標賽外聘護理師計時酬金等，計21萬82元。

臺北市南港區成德國民小學

彙計表

109年度

單位：新臺幣元

退休及卹償金		資遣費	福 利 費					提繳費	兼任人員用人費用
退休金	卹償金		分擔保險費	傷病醫藥費	提撥福利金	員工通勤交通費	其他		
647,520			688,932			128,520	32,000 176,000		
586,080									
61,440			688,932			128,520	176,000		

臺北市地方教育發展基金一

聘用及約僱

中華民國

區分及職稱	人數	擔任工作	聘用或約僱起訖期間	薪點	年需經費
合計	1				520,000
約僱人員小計	1				520,000
約僱人員(280)	1	辦理學校行政事務。	109/1/1-109/12/31	280	520,000

臺北市南港區成德國民小學

人員明細表

109年度

單位：新臺幣元

小計	月 支			離職 儲金	經費來源 及其科目
	折合 金額	勞保 保險費	健康 保險費		
34,916	34,916				國民教育計畫

臺北市地方教育發展基金－臺北市南港區成德國民小學

單位（或計畫）成本分析表

中華民國109年度

單位：新臺幣千元

計 畫 別	單 位	單位成本(元)或 平均利(費)率	數 量	預 算 數	說 明
合計				128,303	
國民教育計畫				83,405	
學前教育計畫				17,142	
一般行政管理計畫				13,418	
建築及設備計畫				14,338	

臺北市地方教育發展基金－臺北市南港區成德國民小學

5年來主要業務計畫分析表

中華民國109年度

單位：新臺幣千元

年度及項目	單位	數量	單位成本(元)或 平均利(費)率	金額	說明
(本)年度預算數					
國民教育計畫				83,405	
學前教育計畫				17,142	
(上)年度預算數					
國民教育計畫				82,035	
學前教育計畫				16,567	
(前)年度決算數					
國民教育計畫				83,616	
學前教育計畫				16,255	
(106)年度決算數					
國民教育計畫				83,059	
學前教育計畫				12,599	
(105)年度決算數					
國民教育計畫				88,783	
學前教育計畫				12,086	

臺北市地方教育發展基金－臺北市南港區成德國民小學

資本資產明細表

中華民國109年度

單位：新臺幣千元

項 目	取得成本 (期初餘額)	以前年度 累計折舊/ 長期投資 評 價	本 年 度 變 動				主要增減 原因說明	本年度累計折 舊/長期投資 評價變動數	期末餘額
			增加		減少				
			金額	類型	金額	類型			
合計	42,694	28,804	3,858		26		3,324	14,399	
土地	1,606							1,606	
房屋及建築	3,730	6					67	3,657	
機械及設備	21,396	16,924	763	增置			1,874	3,361	
交通及運輸 設備	2,733	2,080	58	增置			315	396	
雜項設備	13,165	9,795	3,001	增置			1,067	5,304	
電腦軟體	64		36	增置	26	無形資 產攤銷		73	