

中華民國 109 年度

4-0501577

臺北市總預算

臺北市政府教育局主管

臺北市地方教育發展基金

臺北市南港區舊莊國民小學附屬單位預算之分預算

(特別收入基金)

臺北市南港區舊莊國民小學編

臺北市地方教育發展基金－臺北市南港區舊莊國民小學

目次

中華民國109年度

一、財務摘要	第 1 頁
二、業務計畫及預算概要	第 3 -10 頁
三、預算主要表	
(一) 基金來源、用途及餘絀預計表	第 11 頁
(二) 現金流量預計表	第 12 頁
四、預算明細表	
(一) 基金來源－服務收入明細表	第 13 頁
(二) 基金來源－財產處分收入明細表	第 14 頁
(三) 基金來源－租金收入明細表	第 15 頁
(四) 基金來源－其他財產收入明細表	第 16 頁
(五) 基金來源－公庫撥款收入明細表	第 17 頁
(六) 基金來源－學雜費收入明細表	第 18 頁
(七) 基金來源－雜項收入明細表	第 19 頁
(八) 基金用途－國民教育計畫明細表	第 20 -27 頁
(九) 基金用途－學前教育計畫明細表	第 28 -31 頁
(十) 基金用途－一般行政管理計畫明細表	第 32 -34 頁
(十一) 基金用途－建築及設備計畫明細表	第 35 -36 頁
五、預算參考表	
(一) 預計平衡表	第 37 頁
(二) 各項費用彙計表	第 38 -43 頁
(三) 員工人數彙計表	第 44 頁
(四) 用人費用彙計表	第 46 -49 頁
(五) 聘用及約僱人員明細表	第 50 -51 頁

臺北市地方教育發展基金－臺北市南港區舊莊國民小學

目 次

中華民國109年度

(六) 單位(或計畫)成本分析表	第 52	頁
(七) 5年來主要業務計畫分析表	第 53	頁
(八) 資本資產明細表	第 54	頁

臺北市地方教育發展基金－臺北市南港區舊莊國民小學

財務摘要

中華民國109年度

單位：新臺幣千元

項 目	本 年 度	上 年 度	比較增減數	%
經營成績：				
基金來源	98,159	96,795	1,364	1.41
基金用途	100,908	99,553	1,355	1.36
賸餘(短絀)	-2,749	-2,758	9	--
餘絀情形：				
基金餘額	2,850	5,599	-2,749	-49.10
現金流量(註)：				
現金及約當現金之淨增(減)	-2,749	-2,758	9	--

附註：現金流量係採現金及約當現金基礎，包括現金及自投資日起3個月內到期或清償之債權證券。

本 頁 空 白

業務計畫及預算概要

臺北市地方教育發展基金－臺北市南港區舊莊國民小學

業務計畫及預算概要

中華民國 109 年度

壹、基金概況

一、設立宗旨及願景：

- (一) 本校遵照憲法第 158 條及 160 條規定，教育文化應發展國民之民族精神、自治精神，國民道德與健全體格、科學及生活智能，以培養青少年七大學習領域及十大基本能力。
- (二) 本校自 91 年度起依教育經費編列與管理法第 13 條規定設置「臺北市地方教育發展基金」，以促進教育健全發展，提昇教育經費運用績效。
- (三) 本校以「豐富學校，快樂成長」為願景，營造豐富的情境、建構學習的機制、形塑快樂的公民及分享成長的生命，讓學子朝向適性發展及潛能發揮的目標邁進，進而活躍在未來的生命舞台。

二、施政重點：

- (一) 開啟多元智慧：尊重每個學生獨特的個性，以多元智慧的觀點協助他找到生命的亮點，肯定天生我才必有用，能知於學，樂於學。
- (二) 培養生活能力：培養學生帶得走的公民關鍵能力，強化自我管理、閱讀理解、理性批判、問題解決、奉獻服務、溝通表達等核心素養。
- (三) 蘊育人文情懷：在溫馨開放的校園文化中，孕育人文情懷，學會尊重、包容；建構生命的價值、完成人性的開展。
- (四) 建置溫馨民主的校園文化：
 1. 以參與式管理、落實行政、教師會、家長會三者的良性互動。
 2. 以學生第一，教學優先的觀念提昇行政服務效率。
 3. 放下威權心態，開啟校園民主之風氣。
- (五) 推動適性教學：
 1. 落實校本課程理念，採多元化、活潑化的教學及評量。
 2. 運用校內、外資源，加強多元學習能力。
 3. 關懷相對弱勢學生之教學及輔導。
 4. 推動行動學習，充實學生運用資訊之知能，並提昇教師運用學習載具教學之能力。
- (六) 辦理發展性的訓輔活動：
 1. 辦理各項活動、競賽及展演。
 2. 推動校內外學習服務。

臺北市地方教育發展基金－臺北市南港區舊莊國民小學

業務計畫及預算概要

中華民國 109 年度

- 3.發展績優社團及校隊，如國樂、管樂、合唱、樂儀隊、童軍等。
- 4.加強新興領域教育的辦理，並融入各科教學以收成效。

三、組織概況：

本校設置校長 1 人，綜理全校校務，下設教務處、學生事務處、總務處、圖書館、輔導室、會計室及人事室等單位。

內部分層業務如下：

(一) 教務處：秉承校長之命，辦理全校教務事項。

- 1.教學組：掌理課程編排、課業考查、學藝競賽、教學研究、教師進修、差假教師調代課及缺補課之查核等事項。
- 2.資訊組：掌理註冊、編班、轉學、學籍保管、各項獎助學金補助及成績考查、電腦設備及區域網路之管理、保管等相關事項。
- 3.設備組：掌理教科書編選、教學用具之管理、保管及出版學校刊物等事項。

(二) 學生事務處：秉承校長之命，辦理全校學生事務事項。

- 1.訓育組：掌理訓育計畫之擬定及辦理各類訓育等活動。
- 2.體育組：掌理學生體育活動、體格鍛鍊、健康檢查，個人及環境衛生檢查、保健等事項。
- 3.生教組：掌理學生日常生活常規，辦理交通導護各項事項。

(三) 總務處：秉承校長之命，辦理全校總務事項。

- 1.事務組：掌理校舍、校具、財產、物品採購保管、工程發包、監工及驗收。
- 2.出納組：掌理現金、零用金、票據、契約之保管等收支事項，辦理員工薪津發放及各項扣繳單據證明等。

(四) 輔導室：秉承校長之命，辦理全校學生學習輔導、生活輔導、生涯輔導等事項。

特教組：掌理學生個案建立、學習輔導、生活輔導、生涯輔導、兩性教育、親職教育、輔導資料搜集建檔、組訓愛心家長、實施測驗、社區人力整合、出版親職刊物、擬訂特殊教育計畫章則、親師輔導諮詢、特教班甄選鑑別、實施各項診斷測驗、特教兒童追蹤輔導等事項。

(五) 會計室：秉承上級主計機關之監督與指導，並受校長之指揮，依

臺北市地方教育發展基金－臺北市南港區舊莊國民小學

業務計畫及預算概要

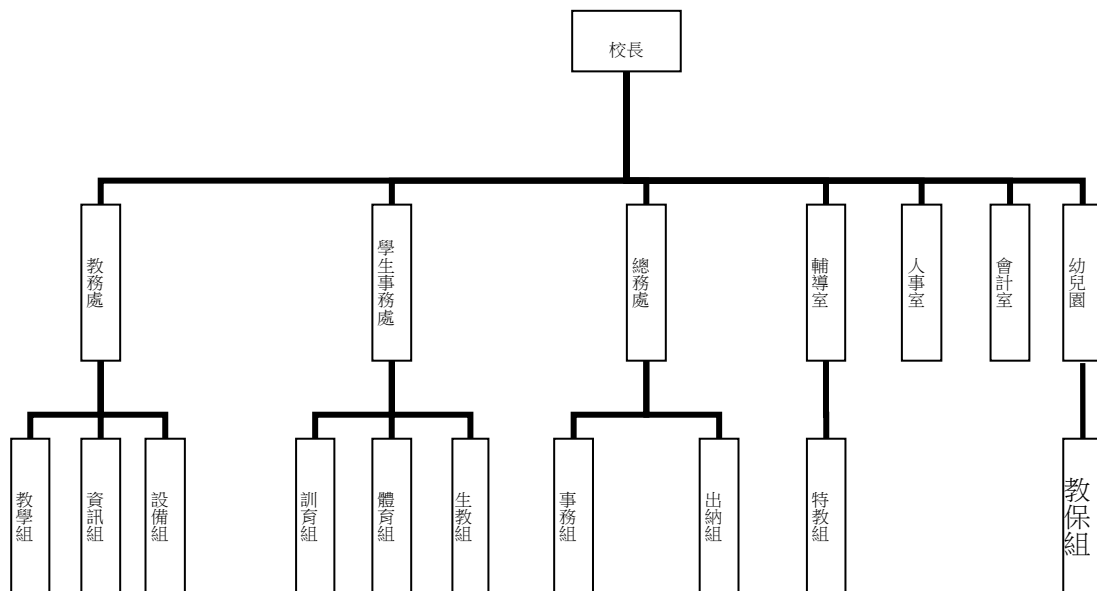
中華民國 109 年度

法辦理歲計、會計、統計等事項。

(六) 人事室：秉承上級人事機關之監督與指導，並受校長之指揮，依法辦理人事管理查核等事項。

(七) 幼兒園：秉承校長之命，綜理園務、規劃幼兒教學、保育、環境與各項措施。

教保組：協助園主任行政工作、掌理課程編排、推展招生工作、教學研究策劃等事項。



四、基金歸類及屬性：

本校地方教育發展基金依據教育經費編列與管理法第 13 條規定設置，本基金為預算法第 4 條第 1 項第 2 款第 5 目所定之特別收入基金，以本府教育局為管理機關。

貳、業務計畫

本年度業務計畫重點與預算配合情形及預期績效，詳列如下：

單位：新臺幣千元

臺北市地方教育發展基金－臺北市南港區舊莊國民小學

業務計畫及預算概要

中華民國 109 年度

業務計畫名稱	計畫重點內容	預算數	預期績效
國民教育計畫	辦理各項教學、學生事務及輔導等業務。	61,306	1.新購教具及圖書等各科教學設備，革新教學方法，充實各科教材，提高教學效能。 2.辦理教師甄選、性別平等教育宣導活動及指定活動等項目，藉由辦理各項活動，以鍛鍊學童強健的身體，增進學童各項生活智能。
學前教育計畫	辦理幼兒園各項活動，以鍛鍊幼兒強健的身體，增進幼兒各項生活智能。	21,133	新購教學設備，革新教學方法，提高教學效能；並辦理幼兒園各項活動，以鍛鍊幼兒強健的身體，增進幼兒各項生活智能。
一般行政管理計畫	綜理學校總務、人事、會計等業務。	13,136	配合校務推動行政處室支援工作，進而增進校務運作。
建築及設備計畫	購置教學所需教學設備等及改善教學環境。	5,333	辦理各學科因應教學課程需要購置教學設備，另辦理活動中心整修工程，以改善教學環境，增進教學效能，並提高行政效率。

參、預算概要

一、基金來源及用途之預計：

(一) 本年度基金來源：

服務收入 5 千元、財產處分收入 1 萬元、租金收入 10 萬 6 千元、其他財產收入 5 萬 8 千元、公庫撥款收入 9,526 萬 6 千元、學雜費收入 211 萬元、雜項收入 60 萬 4 千元，本年度基金來源 9,815 萬 9 千元，較上年度預算數 9,679 萬 5 千元，增加 136 萬 4 千元，約 1.41%，主要係公庫撥款收入增編所致。

(二) 本年度基金用途：

國民教育計畫 6,130 萬 6 千元，學前教育計畫 2,113 萬 3 千元，一般行政管理計畫 1,313 萬 6 千元，建築及設備計畫 533 萬 3 千元，本年度基金用途 1 億 90 萬 8 千元，較上年度預算數 9,955 萬 3 千元，增加 135 萬 5 千元，約 1.36%，主要係增編學前教育計畫用人費用所致

臺北市地方教育發展基金－臺北市南港區舊莊國民小學

業務計畫及預算概要

中華民國 109 年度

二、基金餘絀之預計：

本年度基金來源及用途相抵後，差短 274 萬 9 千元，較上年度預算數差短 275 萬 8 千元，增加 9 千元，將移用以前基金餘額 274 萬 9 千元支應。

三、現金流量之預計：

本年度業務活動淨現金流出 274 萬 9 千元。

四、補辦預算事項：詳補辦預算明細表

(一) 購建固定資產 35 萬 8 千元

- 1.108 年度為增進自造教育教學品質，且具急迫及必需性，由其他準備金項下支應 2 萬元。
- 2.108 年度為裝訂大量成果表冊及文書報表，且具急迫及必需性，由其他準備金項下支應 1 萬 4 千元。
- 3.108 年度為增進資源班學生上課品質，確實需要新購，且具急迫及必要性，由其他準備金項下支應 7 萬 3 千元。
- 4.108 年度為配合節能減紙政策減少製作宣傳海報，且具急迫及必要性，由其他準備金項下支應 4 萬元。
- 5.108 年度為為增進學生飲用水品質，且具急迫及必要性，由其他準備金項下支應 12 萬 2 千元。
- 6.108 年度為置放現金、票據、有價證券及其他保管品，且具急迫及必需性，由其他準備金項下支應 8 萬 9 千元。

肆、年度關鍵績效指標：

關鍵策略目標	關鍵績效指標	衡量標準	年度目標值
推動教保服務人員增能	教保服務人員每年完成教保研習至少 18 小時人數比例	當年度完成完成教保研習至少 18 小時之教保服務人員人數/各園教保服務人員總人數 (單位：人數)	80%

伍、前年度及上年度已過期間實施狀況及成果概述：

臺北市地方教育發展基金－臺北市南港區舊莊國民小學

業務計畫及預算概要

中華民國 109 年度

一、前（107）年度決算結果及績效達成情形：

（一）前年度決算結果：

1.基金來源：決算數 9,825 萬 8 千元，較預算數 9,521 萬 4 千元，計增加 304 萬 4 千元，約 3.20%，主要係因學費收入及公庫撥款收入增加所致。

2.基金用途：決算數 9,738 萬 1 千元，較預算數 9,674 萬 3 千元，計增加 63 萬 8 千元，約 0.66%，主要係因執行教育局補助後山排水系統整修工程所致。

（二）前年度績效達成情形分析：

年度績效目標	衡量指標	年度目標值	績效衡量暨達成情形分析
創新實驗教育	學生參與創新或實驗課程比率	65%	參與創新實驗課程中年級人數計 88 人，高年級參與人數計 104 人，總計 185 人，占全校學生 192 人比率為 71%，達原訂目標值。

二、上（108）年度已過期間預算執行情形及績效達成情形：

（一）上年度預算截至 108 年 6 月 30 日止執行情形：

1.基金來源：實際執行算數 5,540 萬 7 千元，較預算分配數 5,466 萬 5 千元，計增加 74 萬 2 千元，約 1.36%，主要係因學雜費收入增加所致。

2.基金用途：實際執行數 5,473 萬 5 千元，較預算分配數 5,742 萬 3 千元，計減少 268 萬 8 千元，約 4.68%，主要係因人事費覈實入帳所致。

（二）上（108）年度績效達成情形分析：

年度績效目標	衡量指標	年度目標值	績效衡量暨達成情形分析
創新實驗教育	學生參與創新或實驗課程比	65%	參與創新實驗課程低年級人數計

臺北市地方教育發展基金 - 臺北市南港區舊莊國民小學
業務計畫及預算概要

中華民國 109 年度

		率		39 人，中年級人數計 65 人，高年級參與人數計 96 人，總計 200 人，占全校學生 252 人比率為 79%，達原訂目標值。
--	--	---	--	--

臺北市地方教育發展基金－臺北市南港區舊莊國民小學

補辦預算明細表

中華民國109年度

單位：新臺幣元

項 目	金額	辦理年度	說 明
合計	358,000		
購建固定資產	358,000		
購置機械及設備	34,000	108	
雷射雕刻機	20,000		為增進自造教育教學品質，確實需要新購，且具急迫及必要性，所需經費擬由本校其他準備金支應。
電動訂書機(2-70張)	14,000		
購置雜項設備	324,000	108	
一對一分離式冷氣機(7.1KW)	73,000		為增進資源班學生上課品質，確實需要新購，且具急迫及必要性，所需經費擬由本校其他準備金支應。
直立式廣告機	40,000		
保險櫃(1200x600x600cm)	89,000		為置放現金、票據、有價證券及其他保管品，確實需要汰舊換新，且具急迫及必要性，所需經費擬由本校其他準備金支應。
飲水機(溫熱二用程控式)	122,000		

備註：各管理機關(構)依預算法第 8 8 條規定補辦預算，應確係不及編入年度預算，且因經營環境發生重大變遷或正常業務(含執行中央補助款項目)之確實需要，並經主管機關核轉本府核准先行辦理者；不具急迫性之事項，仍應儘可能納入預算辦理。

預算主要表

臺北市地方教育發展基金－臺北市南港區舊莊國民小學

基金來源、用途及餘絀預計表

中華民國109年度

單位：新臺幣千元

前年度決算數	項 目	本年度預算數	上年度預算數	比較增減（－）
98,258	基金來源	98,159	96,795	1,364
3	勞務收入	5	8	-3
3	服務收入	5	8	-3
174	財產收入	174	174	
4	財產處分收入	10	10	
101	租金收入	106	106	
69	其他財產收入	58	58	
93,708	政府撥入收入	95,266	93,939	1,327
93,531	公庫撥款收入	95,266	93,939	1,327
177	政府其他撥入收入			
3,219	教學收入	2,110	2,154	-44
3,219	學雜費收入	2,110	2,154	-44
1,155	其他收入	604	520	84
1,155	雜項收入	604	520	84
97,381	基金用途	100,908	99,553	1,355
64,406	國民教育計畫	61,306	62,112	-806
17,171	學前教育計畫	21,133	18,352	2,781
12,616	一般行政管理計畫	13,136	13,104	32
3,188	建築及設備計畫	5,333	5,985	-652
877	本期賸餘(短絀)	-2,749	-2,758	9
7,480	期初基金餘額	5,599	5,951	-352
8,357	期末基金餘額	2,850	3,193	-343

註：前年度決算數細數之和與總數或略有出入，係四捨五入關係，以下各表同。

臺北市地方教育發展基金－臺北市南港區舊莊國民小學

現金流量預計表

中華民國109年度

單位：新臺幣千元

項 目	本 預	年 算	度 數	說 明
業務活動之現金流量				
本期賸餘(短絀)			-2,749	
業務活動之淨現金流入(流出)			-2,749	
其他活動之現金流量				
其他活動之淨現金流入(流出)				
現金及約當現金之淨增(淨減)			-2,749	
期初現金及約當現金			7,466	
期末現金及約當現金			4,717	

註：本表係採現金及約當現金基礎，包括現金及自投資日起3個月內到期或清償之債權證券。

預算明細表

臺北市地方教育發展基金－臺北市南港區舊莊國民小學

基金來源－服務收入明細表

中華民國109年度

單位：新臺幣元

科 目	單 位	本 年 度 預 算 數			說 明
		數 量 業 務 量	利(費)率	金 額	
合計				5,000	
服務收入				5,000	較上年度預算數8,000元，減少3,000元。
	人	15	300	4,500	教師甄選報名費收入。
	年	1	500	500	配合預算編列至千元，增列進位數500元。

臺北市地方教育發展基金－臺北市南港區舊莊國民小學

基金來源－財產處分收入明細表

中華民國109年度

單位：新臺幣元

科目	單位	本年度預算數			說明
		數量 業務量	利(費)率	金額	
合計				10,000	
財產處分收入	年	1	10,000	10,000	較上年度預算數10,000元，無增減。 出售報廢資產收入。

臺北市地方教育發展基金－臺北市南港區舊莊國民小學

基金來源－租金收入明細表

中華民國109年度

單位：新臺幣元

科 目	單位	本 年 度 預 算 數			說 明
		數量 業務量	利(費)率	金 額	
合計				106,000	
租金收入				106,000	較上年度預算數106,000元，無增減。 台電電塔租用土地收入8,791元*12月=105,492元。 配合預算編列至千元，增列進位數508元。
	年	1	105,492	105,492	
	年	1	508	508	

臺北市地方教育發展基金－臺北市南港區舊莊國民小學

基金來源－其他財產收入明細表

中華民國109年度

單位：新臺幣元

科 目	單位	本 年 度 預 算 數			說 明
		數量 業務量	利(費)率	金 額	
合計				58,000	
其他財產收入				58,000	較上年度預算數58,000元，無增減。
	年	1	28,000	28,000	教職員工停車收入。
	年	1	30,000	30,000	場地開放出借收入(收支對列)。

臺北市地方教育發展基金－臺北市南港區舊莊國民小學

基金來源－公庫撥款收入明細表

中華民國109年度

單位：新臺幣元

科 目	單位	本 年 度 預 算 數			說 明
		數量 業務量	利(費)率	金 額	
合計				95,266,000	
公庫撥款收入	年	1	95,266,000	95,266,000	較上年度預算數93,939,000元，增加1,327,000元。 市府補助款。

臺北市地方教育發展基金－臺北市南港區舊莊國民小學

基金來源－學雜費收入明細表

中華民國109年度

單位：新臺幣元

科 目	單 位	本 年 度 預 算 數			說 明
		數量 業務量	利(費)率	金 額	
合計				2,110,000	
學雜費收入				2,110,000	較上年度預算數2,154,000元，減少44,000元。
	人、學期	102x2	2,955	602,820	幼兒園全日班雜費收入預估學生100人。
	人、學期	102x2	7,000	1,428,000	幼兒園全日班學費收入預估學生100人。
	人、學期	5x2	5,150	51,500	幼兒園半日班學費收入預估學生10人。
	人、學期	5x2	2,745	27,450	幼兒園半日班雜費收入預估學生10人。
	年	1	230	230	配合預算編列至千元，增列進位數230元。

臺北市地方教育發展基金－臺北市南港區舊莊國民小學

基金來源－雜項收入明細表

中華民國109年度

單位：新臺幣元

科 目	單位	本 年 度 預 算 數			說 明
		數量 業務量	利(費)率	金 額	
合計				604,000	
雜項收入				604,000	較上年度預算數520,000元，增加84,000元。
	年	1	1,000	1,000	圖說費收入。
	年	1	9,000	9,000	數位學生證製卡費及簡訊費等收入。
	年	1	594,000	594,000	其他雜項收入等收入。

臺北市地方教育發展基金－臺北市南港區舊莊國民小學

基金用途－國民教育計畫明細表

中華民國109年度

單位：新臺幣元

前年度 決算數	上年度 預算數	科 目	本 年 度 預 算 數	說 明
64,406,079	62,112,000	合計	61,306,000	
60,165,141	57,442,000	用人費用	57,293,000	
31,371,471	27,552,000	正式員額薪資	28,860,000	較上年度預算數27,552,000元，增加1,308,000元。
31,371,471	27,552,000	職員薪金	28,860,000	
			25,620,000	教職員30人薪金(詳用人費用彙計表)(含教育部補助導師費144,000元)。
			3,240,000	特教教職員4人薪金(詳用人費用彙計表)(含教育部補助導師費96,000元)。
1,325,130	1,203,408	聘僱及兼職人員薪資	1,360,928	較上年度預算數1,203,408元，增加157,520元。
834,615	825,888	約僱職員薪金	825,888	
			406,896	約僱人員1人薪金(詳聘用及約僱人員明細表)。
			418,992	約僱行政人員1人薪金(詳聘用及約僱人員明細表)(教育部補助款)。
490,515	377,520	兼職人員酬金	535,040	
			422,400	教師代課鐘點費，本校編制教師總人數49人，按9分之1計，編列6人，每人220節，總節數6人*220節=1,320節。
			10,240	補助調整授課鐘點費之外聘教師勞、健保及勞退費用(教育部補助款)。
			102,400	補助調整授課特教教師鐘點費，4人*2節*40週*320元(教育部補助款)。
238,528	421,533	超時工作報酬	421,533	較上年度預算數421,533元，無增減。
238,528	421,533	加班費	421,533	
			402,663	不休假出勤加班費。
			2,220	教師甄選業務加班費。
			16,650	開放學校場地工作人員加班費(收支對列)。
6,453,890	5,843,234	獎金	6,115,734	較上年度預算數5,843,234元，增加272,500元。
2,675,515	2,296,000	考績獎金	2,405,000	
			2,135,000	依考績法規定核發之獎金。
			270,000	依考績法規定核發之獎金。
3,778,375	3,547,234	年終獎金	3,710,734	

臺北市地方教育發展基金－臺北市南港區舊莊國民小學

基金用途－國民教育計畫明細表

中華民國109年度

單位：新臺幣元

前年度 決算數	上年度 預算數	科 目	本 年 度 預 算 數	說 明
			3,202,500	依規定於年節加發之獎金。
			405,000	依規定於年節加發之獎金。
			50,862	依規定於年節加發之獎金。
			52,372	約僱行政人員依規定於年節加發之獎金(教育部補助款)。
15,959,926	17,679,743	退休及卹償金	15,433,692	較上年度預算數17,679,743元，減少2,246,051元。
15,959,926	16,702,980	職員退休及離職金	15,433,692	
			2,190,240	提撥退撫基金。
			280,800	提撥退撫基金。
			24,408	約僱助理員提撥離職儲金。
			12,923,028	退休人員月退休金，31人* $\text{\$}32,057\text{元} \times 12\text{月} = 11,925,204\text{元}$ ；退休遺族月撫慰金4人* $\text{\$}20,788\text{元} \times 12\text{月} = 997,824\text{元}$ ；合計
			15,216	約僱行政人員提撥離職儲金(教育部補助款)。
	720,184	工員退休及離職金		
	256,579	卹償金		
4,816,196	4,742,082	福利費	5,101,113	較上年度預算數4,742,082元，增加359,031元。
3,166,239	2,405,256	分擔員工保險費	2,515,716	
			2,160,096	分擔公保、勞保、健保費。
			274,584	分擔公保、勞保、健保費。
			47,616	約僱助理員分擔勞保、健保費。
			33,420	約僱行政人員分擔勞保、健保費(教育部補助款)。
143,000	182,000	傷病醫藥費	182,000	
			70,000	教職員健康檢查費，20人* $\text{\$}3,500\text{元}$ 。
			112,000	教職員健康檢查費，7人* $\text{\$}16,000\text{元}$ 。
284,220	500,220	員工通勤交通費	500,220	
			166,320	兼任行政教師上下班交通費，11人* $12\text{月} \times 2\text{段} \times 1,260\text{元}$ 。
			81,900	教師上下班交通費，13人* $10\text{月} \times 1\text{段} \times 630\text{元}$ 。
			151,200	教師上下班交通費，12人* $10\text{月} \times 2\text{段} \times 1,260\text{元}$ 。

臺北市地方教育發展基金－臺北市南港區舊莊國民小學

基金用途－國民教育計畫明細表

中華民國109年度

單位：新臺幣元

前年度 決算數	上年度 預算數	科 目	本 年 度 預 算 數	說 明
			100,800	教師上下班交通費，8人*10月*2段1,260元。
1,222,737	1,654,606	其他福利費	1,903,177	
			175,392	休假旅遊補助費。
			16,000	休假旅遊補助費。
			24,000	退休人員三節慰問金，4人*6,000元。
			125,420	結婚補助費，31,355元*2月*2人。
			730,000	喪葬補助費，36,500元*5月*4人。
			832,365	子女教育補助費。
2,094,414	2,053,000	服務費用	1,734,000	
783,300	933,187	水電費	799,437	較上年度預算數933,187元，減少133,750元。
654,463	740,075	工作場所電費	671,138	
			654,463	班級電費。
			10,000	課後社團電費。
			6,675	開放學校場地電費(收支對列)。
128,837	193,112	工作場所水費	128,299	
			128,299	班級水費。
23,250	34,180	旅運費	28,910	較上年度預算數34,180元，減少5,270元。
23,250	34,180	國內旅費	28,910	
			5,270	因公市外出差旅費。
			23,250	校外教學隨隊人員出差旅費，5人*3天*1,550元。
			390	特教班教師短程車資(班級業務費)。
	2,810	印刷裝訂與廣告費	810	較上年度預算數2,810元，減少2,000元。
	2,810	印刷及裝訂費	810	
			810	特教班教學資料印刷裝訂費用(班級業務費)。
833,215	462,075	修理保養及保固費	388,275	較上年度預算數462,075元，減少73,800元。
746,625	389,075	一般房屋修護費	320,275	
			285,600	校舍及其他建築物等修繕。
			28,000	校舍及其他建築物修繕。
			6,675	開放學校場地修繕(收支對列)。
86,590	73,000	機械及設備修護費	68,000	

臺北市地方教育發展基金－臺北市南港區舊莊國民小學

基金用途－國民教育計畫明細表

中華民國109年度

單位：新臺幣元

前年度 決算數	上年度 預算數	科 目	本 年 度 預 算 數	說 明
			50,400	教學設備及其他公共用具等保養修護。
			17,600	電腦設備維護費(電腦專案計畫)。
69,784	233,528	一般服務費	217,088	較上年度預算數233,528元，減少16,440元。
5,784	8,424	佣金、匯費、經理費及手續費	2,448	
			2,448	委託超商代收手續費，204人*2學期*6元。
	159,104	計時與計件人員酬金	144,640	
			16,640	閩客語教學支援人員鐘點費之外聘人員勞、健保及勞退費用。
			128,000	閩客語教學支援人員鐘點費，10人*1節*40週*320。
64,000	66,000	體育活動費	70,000	
			60,000	文康活動費，本校編列教師30人，每人編列2,000元。
			10,000	文康活動費，本校編列特教教師4人，約僱人員1人，合計5人，每人編列2,000元。
384,865	387,220	專業服務費	299,480	較上年度預算數387,220元，減少87,740元。
203,165	215,400	講課鐘點、稿費、出席審查及查詢費	133,400	
			8,000	特教班講座鐘點費，4節*2,000元(班級業務費)。
			14,400	特教班教材編輯費，2班*12月*600元。
			5,000	性別平等調查專家學者出席費，2人次*2,500元。
			12,000	性別平等教育講座鐘點費，6節*2,000元。
			30,000	小田園教育體驗學習講座鐘點費，20節*1,500元。
			16,000	綠屋頂建置、澆灌系統教學講座內聘教師鐘點費，16節*1000元。
			8,000	家長教育成長暨志工培訓活動講座鐘點費，4節*2,000元。
			40,000	小學學生說唱體驗營講座鐘點費，20節*2,000元。
65,450	27,100	委託檢驗(定)試驗認證費	25,200	
			7,200	飲水機水質檢驗費，6臺*1,200元。
			18,000	公共建築物安全檢查申報費及消防安全檢

臺北市地方教育發展基金－臺北市南港區舊莊國民小學

基金用途－國民教育計畫明細表

中華民國109年度

單位：新臺幣元

前年度 決算數	上年度 預算數	科 目	本 年 度 預 算 數	說 明
				查費(班級業務費)。
	3,620	試務甄選費	680	
			680	教師甄選試務費用。
23,150		電腦軟體服務費		
93,100	141,100	其他專業服務費	140,200	
			3,600	學童午餐指導費，4班*1人*9月*100元。(1-2年級)。
			20,000	學生輔導指導費。
			5,000	學童牙齒檢查費。
			36,000	工作人員午餐指導費，10人*9月*400元。
			14,400	學童午餐指導費，4班*1人*9月*400元(5-6年級)。
			10,800	學童午餐指導費，4班*1人*9月*300元(3-4年級)。
			7,200	學童午餐指導費，1班*2人*9月*400元(啟智班)。
			43,200	4-6年級游泳池水電清潔維護費，6班*7,200元。
1,191,796	1,258,000	材料及用品費	995,000	
255,040	284,990	使用材料費	233,010	較上年度預算數284,990元，減少51,980元。
255,040	284,990	設備零件	233,010	
			66,500	教學用平板電腦，7部*9,500元(電腦專案計畫)(新增)。
			49,810	教學教具(由班級設備費移列)。
			56,700	電腦設備維護及管理費，9班*6,300元(電腦專案計畫)。
			30,000	戶外炊事場改善及建置灶，4座*7500元。
			30,000	綠屋頂計畫種植箱，4座*7,500元。
936,756	973,010	用品消耗	761,990	較上年度預算數973,010元，減少211,020元。
				。
2,463	14,375	辦公(事務)用品	8,300	
			800	特教班教室佈置費，2班*400元(班級業務費)。
			2,900	學生活動文具用品、紙張等。
			1,600	性別平等教育用文具用品、紙張。

臺北市地方教育發展基金－臺北市南港區舊莊國民小學

基金用途－國民教育計畫明細表

中華民國109年度

單位：新臺幣元

前年度 決算數	上年度 預算數	科 目	本 年 度 預 算 數	說 明
			1,000	家長教育成長暨志工培訓活動用文具用品、紙張。
			2,000	小學學生說唱體驗營使用文具、紙張等。
43,200	99,290	報章雜誌	64,200	
			3,200	特教班教學用圖書(由特教班班級設備費移列)。
			61,000	教學用圖書(由班級設備費移列)。
26,331	15,000	醫療用品(非醫療院所使用)	15,000	
			15,000	健康中心藥品。
864,762	844,345	其他用品消耗	674,490	
			23,800	教學用教科書，14班*1,700元。
			39,600	敬師活動費，66人*600元。
			165,840	普通班教學材料費，12班*13,820元。
			46,800	衛生清潔用品費、衛生紙、消毒藥水等，12班*3,900元(班級業務費)。
			16,800	垃圾袋費用、教室佈置費等，12班*1,400元(班級業務費)。
			166,600	弱勢學生用教科書，98人*1,700元。
			20,000	兒童節慶活動費。
			27,640	特教班教學材料費，2班*13,820元。
			4,400	特教班垃圾袋費用、衛生清潔用品費、衛生紙等，2班*2,200元。(班級業務費)。
			44,000	電腦耗材(電腦專案計畫)。
			2,000	運動會獎牌、錦旗。
			7,000	運動會表演節目、趣味競賽、進場彩妝等用品。
			9,000	運動會場地佈置等雜項支出。
			5,600	運動會逾時誤餐費用，70人次*80元。
			5,460	學生活動雜項支出。
			11,200	比賽或參加活動逾時誤餐費用，140人次*80元。
			4,000	辦理會議、比賽或參加活動逾時誤餐費用，50人次*80元(工作人員)。
			9,600	課後社團活動教學材料費。
			10,400	辦理課後社團活動展演逾時誤餐費用，130

臺北市地方教育發展基金－臺北市南港區舊莊國民小學

基金用途－國民教育計畫明細表

中華民國109年度

單位：新臺幣元

前年度 決算數	上年度 預算數	科 目	本 年 度 預 算 數	說 明
				人次*80元(收支對列)。
			1,400	性別平等教育相關活動雜項支出。
			5,000	20公斤培養土，20包*250元。
			4,000	10公斤肥料20包*200元。
			6,000	種子、菜苗、鐵絲、竹材...等。
			8,000	後山植栽牆整理除草，2人*4000元。
			4,000	10公斤肥料，20包*200元。
			7,000	種子、菜苗、鐵絲、竹材、棚架架設...等
			10,000	20公斤培養土，40包*250元。
			1,000	家長教育成長暨志工培訓活動雜項支出。
			1,600	辦理教師甄選逾時誤餐費用，20人次*80元。
			2,000	辦理小學學生說唱體驗營逾時誤餐費用，25人次*80元。
			4,750	小學學生說唱體驗營用響板、教學材料及茶包等雜項支出。
19,981	14,000	租金、償債、利息及相關手續費	14,000	
15,181	9,200	交通及運輸設備租金	9,200	較上年度預算數9,200元，無增減。
15,181	9,200	車租	9,200	
			9,200	學生活動遊覽車車資，2學期*4,600元。
4,800	4,800	雜項設備租金	4,800	較上年度預算數4,800元，無增減。
4,800	4,800	雜項設備租金	4,800	
			4,800	電錶月租費(班級業務費)，12月*400元。
812,415	1,153,000	會費、捐助、補助、分攤、照護、救濟與交流活動費	1,088,000	
	10,000	捐助、補助與獎助	10,000	較上年度預算數10,000元，無增減。
	10,000	獎助學員生給與	10,000	
			10,000	教育關懷獎每校推薦1名學生獎助金，1人*10,000元。
812,415	1,143,000	補貼、獎勵、慰問、照護與救濟	1,078,000	較上年度預算數1,143,000元，減少65,000元。
812,415	1,143,000	其他補貼、獎勵、慰問、照護與救濟	1,078,000	
			34,000	本市市民第3胎就讀國小教育補助費，34人*1,000元。

臺北市地方教育發展基金－臺北市南港區舊莊國民小學

基金用途－國民教育計畫明細表

中華民國109年度

單位：新臺幣元

前年度 決算數	上年度 預算數	科 目	本 年 度 預 算 數	說 明
			31,200	弱勢學生冷氣使用費補助費用，39人*1年*800元(新增)。
			77,120	補助學校午餐使用有機蔬菜計畫，241人*40週*1次*8元。
			680	配合預算編列至千元，增列進位數680元。
			935,000	清寒學生餐費補助，85人*200日*55元。
122,332	192,000	其他	182,000	
122,332	192,000	其他支出	182,000	較上年度預算數192,000元，減少10,000元。
122,332	192,000	其他	182,000	
			100,800	執行學生路隊安全導護費及導護志工保險費(19班以內按4人計算，以4人*2學期*20週*5天*2次*63元=100,800元編列)。
			11,200	國小游泳檢測未通過學生暑期游泳訓練班報名費，2班*5,600元。
			26,260	運動會獎品。
			8,040	學生市內活動交通費。
			10,200	學生活動獎品，2學期*5,100元。
			25,500	班級自治費，255人*2學期*50元。

臺北市地方教育發展基金－臺北市南港區舊莊國民小學

基金用途－學前教育計畫明細表

中華民國109年度

單位：新臺幣元

前年度 決算數	上年度 預算數	科 目	本 年 度 預 算 數	說 明
17,171,352	18,352,000	合計	21,133,000	
16,724,839	17,566,000	用人費用	20,290,000	
11,894,338	12,424,860	正式員額薪資	14,320,860	較上年度預算數12,424,860元，增加1,896,000元。
11,177,458	11,704,860	職員薪金	13,600,860	
			10,819,260	幼兒園教職員14人薪金(詳用人費用彙計表)(含教育部補助款教保員381,980元)。
			21,600	教保員教保費，2人*12月*900元。
			2,760,000	教職員4人薪金(詳用人費用彙計表)。
716,880	720,000	工員工資	720,000	
			720,000	廚工2人工資(詳用人費用彙計表)。
12,600		聘僱及兼職人員薪資		
12,600		兼職人員酬金		
99,152	292,789	超時工作報酬	293,073	較上年度預算數292,789元，增加284元。
99,152	292,789	加班費	293,073	
			293,073	不休假出勤加班費。
2,399,877	2,426,699	獎金	2,861,699	較上年度預算數2,426,699元，增加435,000元。
1,138,485	884,000	考績獎金	1,082,000	
			970,000	依考績法規定核發之獎金。
			112,000	依考法規定核發之獎金。
1,261,392	1,542,699	年終獎金	1,779,699	
			1,434,699	依規定於年節加發之獎金。
			345,000	依規定於年節加發之獎金。
900,797	1,106,352	退休及卹償金	1,274,832	較上年度預算數1,106,352元，增加168,480元。
900,797	1,084,752	職員退休及離職金	1,253,232	
			1,028,592	提撥退撫基金。
			224,640	提撥退撫基金。
	21,600	工員退休及離職金	21,600	
			21,600	提撥勞工退休準備金。
1,418,075	1,315,300	福利費	1,539,536	較上年度預算數1,315,300元，增加224,236元。
1,252,965	1,100,940	分擔員工保險費	1,263,156	

臺北市地方教育發展基金－臺北市南港區舊莊國民小學

基金用途－學前教育計畫明細表

中華民國109年度

單位：新臺幣元

前年度 決算數	上年度 預算數	科 目	本 年 度 預 算 數	說 明
			1,034,604	分擔公保、勞保、健保費。
			228,552	分擔公保、勞保、健保費。
1,720	3,440	傷病醫藥費	3,440	
			1,720	幼兒園教保人員健康檢查費，2人*860元(每2人編1人)。
			1,720	幼兒園廚工健康檢查費，2人*860元。
147,390	178,920	員工通勤交通費	241,920	
			22,680	教保員上下班交通費，3人*12月*1段630元。
			25,200	廚工上下班交通費，2人*10月*2段1,260元。
			30,240	兼任行政教師上下班交通費，2人*12月*2段1,260元。
			113,400	教師上下班交通費，9人*10月*2段1,260元。
			50,400	教師上下班交通費，4人*10月*2段1,260元。
16,000	32,000	其他福利費	31,020	
			31,020	休假旅遊補助費。
162,224	309,000	服務費用	358,000	
61,800	184,548	修理保養及保固費	216,432	較上年度預算數184,548元，增加31,884元。
59,405	156,828	一般房屋修護費	183,882	
			156,512	校舍及其他建築物等修繕。
			27,370	校舍及其他建築物等修繕(新增)。
2,395	27,720	機械及設備修護費	32,550	
			27,720	教學設備及其他公共用具等保養修護。
			4,830	教學設備及其他公共用具等保養修護(新增)。
41,924	40,752	一般服務費	41,668	較上年度預算數40,752元，增加916元。
924	4,752	佣金、匯費、經理費及手續費	1,668	
			1,668	委託超商代收手續費，139人*2學期*6元。
9,000		計時與計件人員酬金		
32,000	36,000	體育活動費	40,000	
			22,000	文康活動費，本校編列幼兒園教師10人，

臺北市地方教育發展基金－臺北市南港區舊莊國民小學

基金用途－學前教育計畫明細表

中華民國109年度

單位：新臺幣元

前年度 決算數	上年度 預算數	科 目	本 年 度 預 算 數	說 明
			10,000	園長1人，合計11人，每人編列2,000元。
			8,000	文康活動費，本校編列契約進用教保員3人，廚工2人，合計5人，每人編列2,000元(上述人員係幼托整合前得編列文康活動費之人員)。
58,500	83,700	專業服務費	99,900	較上年度預算數83,700元，增加16,200元。
	7,200	講課鐘點、稿費、出席審查及查詢費	14,400	
	18,000	委託檢驗(定)試驗認證費	18,000	特幼班教材編輯費，2班*12月*600元。
			18,000	幼兒園公共建築物安全檢查申報費及消防安全檢查費(班級業務費)。
58,500	58,500	其他專業服務費	67,500	
			4,500	工作人員午餐指導費，1人*9月*500元(幼兒園教保員)。
			54,000	學童午餐指導費，6班*2人*9月*500元(幼兒園)。
			9,000	學童午餐指導費，1班*2人*9月*500元(特幼班集中)(新增)。
85,678	159,000	材料及用品費	196,000	
72,109	98,240	使用材料費	103,995	較上年度預算數98,240元，增加5,755元。
72,109	98,240	設備零件	103,995	
			8,795	鬃毛積木，5組*1,759元(由特幼班級設備費移列)(新增)。
			95,200	免螺絲角鋼架6層含頂，14座*6,800元(由幼兒園班級設備費移列)(新增)。
13,569	60,760	用品消耗	92,005	較上年度預算數60,760元，增加31,245元。
	400	辦公(事務)用品	800	
			800	特幼班教室佈置費，2班*400元(班級業務費)。
	14,540	報章雜誌	24,765	
			4,131	特幼班教學用圖書(由班級設備費移列)。
			20,634	教學用圖書(由幼兒園班級設備費移列)
13,569	45,820	其他用品消耗	66,440	

臺北市地方教育發展基金－臺北市南港區舊莊國民小學

基金用途－學前教育計畫明細表

中華民國109年度

單位：新臺幣元

前年度 決算數	上年度 預算數	科 目	本 年 度 預 算 數	說 明
			25,200	幼兒園衛生清潔用品費、垃圾袋費用、衛生紙、消毒藥水等，6班*4,200元(班級業務費)。
			13,600	特幼班垃圾袋費用、衛生清潔用品費、衛生紙等，2班*6,800元(班級業務費)。
			27,640	特教知動及生活訓練用材料與設備費，2班*13,820元。
117,611	222,000	會費、捐助、補助、分攤、照護、救濟與交流活動費	193,000	
117,611	222,000	補貼、獎勵、慰問、照護與救濟	193,000	較上年度預算數222,000元，減少29,000元。
117,611	222,000	其他補貼、獎勵、慰問、照護與救濟	193,000	
			162,862	低收入戶家庭幼生月費補助，7人*2學期*11,633元。
			29,568	補助學校午餐使用有機蔬菜計畫，154人*40週*1次*4.8元。
			570	配合預算編列至千元，增列進位數570元。
81,000	96,000	其他	96,000	
81,000	96,000	其他支出	96,000	較上年度預算數96,000元，無增減。
81,000	96,000	其他	96,000	
			96,000	幼兒導護費。

臺北市地方教育發展基金－臺北市南港區舊莊國民小學

基金用途－一般行政管理計畫明細表

中華民國109年度

單位：新臺幣元

前年度 決算數	上年度 預算數	科 目	本 年 度 預 算 數	說 明
12,615,771	13,104,000	合計	13,136,000	
11,146,294	11,563,000	用人費用	11,553,000	
7,358,289	7,584,000	正式員額薪資	7,584,000	較上年度預算數7,584,000元，無增減。
5,996,109	6,348,000	職員薪金	6,348,000	6,348,000 教職員8人薪金(詳用人費用彙計表)。
765,480	720,000	工員工資	720,000	720,000 工員2人工資(詳用人費用彙計表)。
596,700	516,000	警餉	516,000	516,000 校警1人薪金(詳用人費用彙計表)。
321,086	488,144	超時工作報酬	478,556	較上年度預算數488,144元，減少9,588元。
321,086	488,144	加班費	478,556	385,133 不休假出勤加班費。 41,623 加班費。 42,550 工作人員加班費(統籌業務費)。 9,250 校園安全校內同仁例假日人力支援。
1,788,805	1,842,000	獎金	1,842,000	較上年度預算數1,842,000元，無增減。
937,008	894,000	考績獎金	894,000	894,000 依考績法規定核發之獎金。
851,797	948,000	年終獎金	948,000	948,000 依規定於年節加發之獎金。
687,233	641,760	退休及卹償金	641,760	較上年度預算數641,760元，無增減。
572,417	584,160	職員退休及離職金	584,160	584,160 提撥退撫基金。
114,816	57,600	工員退休及離職金	57,600	57,600 提撥勞工退休準備金。
990,881	1,007,096	福利費	1,006,684	較上年度預算數1,007,096元，減少412元。
708,987	679,896	分擔員工保險費	679,896	679,896 分擔公保、勞保、健保費。
124,590	151,200	員工通勤交通費	151,200	151,200 職員工、校警上下班交通費，10人*12月*2段1,260元。
157,304	176,000	其他福利費	175,588	175,588 休假旅遊補助費。
1,267,971	1,299,000	服務費用	1,317,000	

臺北市地方教育發展基金－臺北市南港區舊莊國民小學

基金用途－一般行政管理計畫明細表

中華民國109年度

單位：新臺幣元

前年度 決算數	上年度 預算數	科 目	本 年 度 預 算 數	說 明
61,562	9,322	郵電費	9,118	較上年度預算數9,322元，減少204元。
61,562	9,322	電話費	9,118	校園安全保全專線電話費用等。
909,694	716,708	一般服務費	734,912	較上年度預算數716,708元，增加18,204元。
887,694	694,708	外包費	712,912	
			160,000	消化超額職工(技工、工友)業務外包費，4人*40,000元。
			552,912	校警勞務外包費，1人*12月*46,076元。
22,000	22,000	體育活動費	22,000	
			22,000	文康活動費，本校編列職員8人，工員2人，校警1人，合計11人，每人編列2,000元。
224,715	500,970	專業服務費	500,970	較上年度預算數500,970元，無增減。
224,715	500,970	其他專業服務費	500,970	
			500,970	校園安全機械定點、機動巡邏等保全費用。
72,000	72,000	公共關係費	72,000	較上年度預算數72,000元，無增減。
72,000	72,000	公共關係費	72,000	
			72,000	校長特別費，12月*6,000元。
157,730	241,000	材料及用品費	243,000	
157,730	241,000	用品消耗	243,000	較上年度預算數241,000元，增加2,000元。
150,230	238,000	辦公(事務)用品	237,700	
			237,250	統籌業務費計算如下：普通班13班、特教專班1班、附設幼兒園6班，1,290元*15班*12月=232,200元，810元*5班*12月=48,600元，以上合計280,800元，除依實際需求移列加班費42,550元及會費1,000元外，其餘如列數。
			450	配合預算編列至千元，增列進位數450元。
7,500	3,000	服裝	5,300	
			1,500	校警夏服(成立第33年)。
			1,100	校警皮鞋，1人*1雙*1,100元。
			100	校警襪子，1雙*100元。
			2,200	校警冬服(新增)。
			400	校警服裝配備，1人*400元。

臺北市地方教育發展基金－臺北市南港區舊莊國民小學

基金用途－一般行政管理計畫明細表

中華民國109年度

單位：新臺幣元

前年度 決算數	上年度 預算數	科 目	本 年 度 預 算 數	說 明
42,776		稅捐及規費(強制費)	22,000	
42,776		土地稅	22,000	新增項目
42,776		一般土地地價稅	22,000	
			22,000	台電公司租用本校校地設立電塔之地價稅(新增)。
1,000	1,000	會費、捐助、補助、分攤、照護、救濟與交流活動費	1,000	
1,000	1,000	會費	1,000	較上年度預算數1,000元，無增減。
1,000	1,000	職業團體會費	1,000	
			1,000	護理師公會會費(統籌業務費)。

臺北市地方教育發展基金－臺北市南港區舊莊國民小學

基金用途－建築及設備計畫明細表

中華民國109年度

單位：新臺幣元

前年度 決算數	上年度 預算數	科 目	本 年 度 預 算 數	說 明
3,187,713	5,985,000	合計	5,333,000	
3,187,713	5,985,000	購建固定資產、無形資產及非理財 目的之長期投資	5,333,000	
846,777	1,980,000	購建固定資產	2,299,000	
846,777	1,980,000	一般建築及設備計畫	2,299,000	
		活動中心整修工程	600,000	
		購置交通及運輸設備	145,000	
			85,000	汰舊換新數位多功能講桌1組(含麥克風、擴音機及DVD等)(活動中心)。
			60,000	汰舊換新舞台區音響設備1組(活動中心)。
		購置雜項設備	455,000	
			80,000	汰舊換新舞台區燈光系統1組(活動中心)。
			375,000	汰舊換新舞台區布幕用懸吊系統1組(活動中心)。
		校園前瞻基礎建設	210,000	
		購置機械及設備	210,000	
			210,000	新購無線基地臺14臺*15,000元(電腦專案計畫)。
104,000		班級設備	249,000	
104,000		購置機械及設備		
		購置交通及運輸設備	31,000	
			31,000	新購擴音機1臺(教務處)。
		購置雜項設備	218,000	
			157,000	汰舊換新快速印刷機1臺(總務處)。
			47,000	新購分離式一對一冷機1臺(8kw)(科任教室)。
			14,000	新購3公尺x6公尺屋型帳1組(學務處)。
		特殊班設備	127,000	
		購置雜項設備	127,000	
			80,000	新購一對一分離式7.1kw冷氣機，2臺*4,0000元(身心障礙特教班)

臺北市地方教育發展基金－臺北市南港區舊莊國民小學

基金用途－建築及設備計畫明細表

中華民國109年度

單位：新臺幣元

前年度 決算數	上年度 預算數	科 目	本 年 度 預 算 數	說 明
			18,200	新購正方形LED教學燈箱1組(特幼班)
			18,000	汰舊換新多功能跑步機1臺(特教班)。
			10,800	新購除濕能力：10公升/日變頻 高效節能除濕機1臺(特教班)。
418,186	513,000	資訊設備	1,113,000	
418,186	513,000	購置機械及設備	1,113,000	
			88,000	汰舊換新網路及資訊周邊設備 (電腦專案計畫)。
			1,025,000	汰舊換新個人電腦，41部* 25,000元(電腦專案計畫)。
324,591	1,467,000	校園設備		
28,000		購置機械及設備		
119,500	39,000	購置交通及運輸設備		
177,091	1,428,000	購置雜項設備		
12,500	36,000	購置無形資產	36,000	
12,500	36,000	一般建築及設備計畫	36,000	
12,500	36,000	資訊設備	36,000	
12,500	36,000	購置電腦軟體	36,000	
			36,000	電腦教學軟體費(電腦專案計畫)。
2,328,436	3,969,000	遞延支出	2,998,000	
2,328,436	3,969,000	一般建築及設備計畫	2,998,000	
		活動中心整修工程	2,998,000	
		遞延修繕房屋建築支出	2,998,000	
			2,639,130	一、施工費。
			261,793	二、委託技術服務費(總包價 法)。
			48,365	三、委託技術服務費(室內裝 修審查規費)。
			48,712	四、工程管理費(按施工費約 2%提列)。
2,328,436	3,969,000	校園整修工程		
1,471,005	3,969,000	遞延修繕房屋建築支出		
857,431		其他遞延支出		

預算參考表

臺北市地方教育發展基金－臺北市南港區舊莊國民小學

預計平衡表

中華民國109年12月31日

單位：新臺幣千元

107年(前年) 12月31日 決算數	科 目	109年12月31日 預計數	108年12月31日 預計數	比較增減(-)
5,051,712	資產合計	5,046,205	5,048,954	-2,749
5,051,712	資產	5,046,205	5,048,954	-2,749
10,474	流動資產	4,967	7,716	-2,749
10,224	現金	4,717	7,466	-2,749
10,224	銀行存款	4,717	7,466	-2,749
250	預付款項	250	250	
250	預付費用	250	250	
3,820	投資、長期應收款項、貸墊款及準備金	3,820	3,820	
3,820	準備金	3,820	3,820	
1,469	退休及離職準備金	1,469	1,469	
2,351	其他準備金	2,351	2,351	
5,037,418	其他資產	5,037,418	5,037,418	
5,037,418	什項資產	5,037,418	5,037,418	
47	暫付及待結轉帳項	47	47	
5,037,371	代管資產	5,037,371	5,037,371	
5,051,712	負債及基金餘額合計	5,046,205	5,048,954	-2,749
5,043,356	負債	5,043,356	5,043,356	
3,833	流動負債	3,833	3,833	
3,831	應付款項	3,831	3,831	
3,660	應付代收款	3,660	3,660	
171	應付費用	171	171	
3	預收款項	3	3	
3	預收收入	3	3	
5,039,522	其他負債	5,039,522	5,039,522	
5,039,522	什項負債	5,039,522	5,039,522	
683	存入保證金	683	683	
1,469	應付退休及離職金	1,469	1,469	
5,037,371	應付代管資產	5,037,371	5,037,371	
	暫收及待結轉帳項			
8,357	基金餘額	2,850	5,599	-2,749
8,357	基金餘額	2,850	5,599	-2,749
8,357	基金餘額	2,850	5,599	-2,749
8,357	累積餘額	2,850	5,599	-2,749

註：1.信託代理與保證資產(負債)前年度決算數0元，上年度預計數0元，本年度預計數0元。2.或有資產(負債)0元。3.本基金自93年度起，本固定項目分開原則，將屬長期固定帳項，包括固定資產8,902,248元、無形資產68,206元及長期債務0元等，另立帳類管理，未納入本表。

臺北市地方教育發展基金一

各項費用

中華民國

前年度 決算數	上年度 預算數	計畫別		合計	國民教育計畫
		用途別科目			
97,380,915	99,553,000	合計		100,908,000	61,306,000
88,036,274	86,571,000	用人費用		89,136,000	57,293,000
50,624,098	47,560,860	正式員額薪資		50,764,860	28,860,000
48,545,038	45,604,860	職員薪金		48,808,860	28,860,000
1,482,360	1,440,000	工員工資		1,440,000	
596,700	516,000	警餉		516,000	
1,337,730	1,203,408	聘僱及兼職人員薪資		1,360,928	1,360,928
834,615	825,888	約僱職員薪金		825,888	825,888
503,115	377,520	兼職人員酬金		535,040	535,040
658,766	1,202,466	超時工作報酬		1,193,162	421,533
658,766	1,202,466	加班費		1,193,162	421,533
10,642,572	10,111,933	獎金		10,819,433	6,115,734
4,751,008	4,074,000	考績獎金		4,381,000	2,405,000
5,891,564	6,037,933	年終獎金		6,438,433	3,710,734
17,547,956	19,427,855	退休及卹償金		17,350,284	15,433,692
17,433,140	18,371,892	職員退休及離職金		17,271,084	15,433,692
114,816	799,384	工員退休及離職金		79,200	
	256,579	卹償金			
7,225,152	7,064,478	福利費		7,647,333	5,101,113
5,128,191	4,186,092	分擔員工保險費		4,458,768	2,515,716
144,720	185,440	傷病醫藥費		185,440	182,000
556,200	830,340	員工通勤交通費		893,340	500,220
1,396,041	1,862,606	其他福利費		2,109,785	1,903,177
3,524,609	3,661,000	服務費用		3,409,000	1,734,000
783,300	933,187	水電費		799,437	799,437
654,463	740,075	工作場所電費		671,138	671,138
128,837	193,112	工作場所水費		128,299	128,299
61,562	9,322	郵電費		9,118	
61,562	9,322	電話費		9,118	
23,250	34,180	旅運費		28,910	28,910
23,250	34,180	國內旅費		28,910	28,910

臺北市南港區舊莊國民小學

彙計表

109年度

單位：新臺幣元

學前教育計畫	一般行政管理計畫	建築及設備計畫			
21,133,000	13,136,000	5,333,000			
20,290,000	11,553,000				
14,320,860	7,584,000				
13,600,860	6,348,000				
720,000	720,000				
	516,000				
293,073	478,556				
293,073	478,556				
2,861,699	1,842,000				
1,082,000	894,000				
1,779,699	948,000				
1,274,832	641,760				
1,253,232	584,160				
21,600	57,600				
1,539,536	1,006,684				
1,263,156	679,896				
3,440					
241,920	151,200				
31,020	175,588				
358,000	1,317,000				
	9,118				
	9,118				

臺北市地方教育發展基金一

各項費用

中華民國

前年度 決算數	上年度 預算數	計畫別	合計	國民教育計畫
		用途別科目		
	2,810	印刷裝訂與廣告費	810	810
	2,810	印刷及裝訂費	810	810
895,015	646,623	修理保養及保固費	604,707	388,275
806,030	545,903	一般房屋修護費	504,157	320,275
88,985	100,720	機械及設備修護費	100,550	68,000
1,021,402	990,988	一般服務費	993,668	217,088
6,708	13,176	佣金、匯費、經理費及手續費	4,116	2,448
887,694	694,708	外包費	712,912	
9,000	159,104	計時與計件人員酬金	144,640	144,640
118,000	124,000	體育活動費	132,000	70,000
668,080	971,890	專業服務費	900,350	299,480
203,165	222,600	講課鐘點、稿費、出席審查及查詢費	147,800	133,400
65,450	45,100	委託檢驗(定)試驗認證費	43,200	25,200
	3,620	試務甄選費	680	680
23,150		電腦軟體服務費		
376,315	700,570	其他專業服務費	708,670	140,200
72,000	72,000	公共關係費	72,000	
72,000	72,000	公共關係費	72,000	
1,435,204	1,658,000	材料及用品費	1,434,000	995,000
327,149	383,230	使用材料費	337,005	233,010
327,149	383,230	設備零件	337,005	233,010
1,108,055	1,274,770	用品消耗	1,096,995	761,990
152,693	252,775	辦公(事務)用品	246,800	8,300
43,200	113,830	報章雜誌	88,965	64,200
7,500	3,000	服裝	5,300	
26,331	15,000	醫療用品(非醫療院所使用)	15,000	15,000
878,331	890,165	其他用品消耗	740,930	674,490
19,981	14,000	租金、償債、利息及相關手續費	14,000	14,000
15,181	9,200	交通及運輸設備租金	9,200	9,200
15,181	9,200	車租	9,200	9,200
4,800	4,800	雜項設備租金	4,800	4,800

臺北市南港區舊莊國民小學

彙計表

109年度

單位：新臺幣元

學前教育計畫	一般行政管理計畫	建築及設備計畫			
216,432					
183,882					
32,550					
41,668	734,912				
1,668					
	712,912				
40,000	22,000				
99,900	500,970				
14,400					
18,000					
67,500	500,970				
	72,000				
	72,000				
196,000	243,000				
103,995					
103,995					
92,005	243,000				
800	237,700				
24,765					
	5,300				
66,440					

臺北市地方教育發展基金一

各項費用

中華民國

前年度 決算數	上年度 預算數	計畫別	合計	國民教育計畫
		用途別科目		
4,800	4,800	雜項設備租金	4,800	4,800
3,187,713	5,985,000	購建固定資產、無形資產及非理財目的 之長期投資	5,333,000	
846,777	1,980,000	購建固定資產	2,299,000	
550,186	513,000	購置機械及設備	1,323,000	
119,500	39,000	購置交通及運輸設備	176,000	
177,091	1,428,000	購置雜項設備	800,000	
12,500	36,000	購置無形資產	36,000	
12,500	36,000	購置電腦軟體	36,000	
2,328,436	3,969,000	遞延支出	2,998,000	
1,471,005	3,969,000	遞延修繕房屋建築支出	2,998,000	
857,431		其他遞延支出		
42,776		稅捐及規費(強制費)	22,000	
42,776		土地稅	22,000	
42,776		一般土地地價稅	22,000	
931,026	1,376,000	會費、捐助、補助、分攤、照護、救濟 與交流活動費	1,282,000	1,088,000
1,000	1,000	會費	1,000	
1,000	1,000	職業團體會費	1,000	
	10,000	捐助、補助與獎助	10,000	10,000
	10,000	獎助學員生給與	10,000	10,000
930,026	1,365,000	補貼、獎勵、慰問、照護與救濟	1,271,000	1,078,000
930,026	1,365,000	其他補貼、獎勵、慰問、照護與救 濟	1,271,000	1,078,000
203,332	288,000	其他	278,000	182,000
203,332	288,000	其他支出	278,000	182,000
203,332	288,000	其他	278,000	182,000

臺北市南港區舊莊國民小學

彙計表

109年度

單位：新臺幣元

學前教育計畫	一般行政管理計畫	建築及設備計畫			
		5,333,000			
		2,299,000			
		1,323,000			
		176,000			
		800,000			
		36,000			
		36,000			
		2,998,000			
		2,998,000			
	22,000				
	22,000				
	22,000				
193,000	1,000				
	1,000				
	1,000				
193,000					
193,000					
96,000					
96,000					
96,000					

臺北市地方教育發展基金－臺北市南港區舊莊國民小學

員工人數彙計表

中華民國109年度

單位：人

計 畫 及 項 目	上年度最高可 進用員額數	本年度 增減(-)數	本年度最高可 進用員額數	說 明
合計	63	4	67	
國民教育計畫部分	34	2	36	
正式職員	32	2	34	
臨時職員	2		2	
學前教育計畫部分	18	2	20	
正式職員	16	2	18	
正式工員	2		2	
一般行政管理計畫部分	11		11	
正式職員	9		9	
正式工員	2		2	

註：1.本表不包含臨時工員人數。

2.本表臨時職員係指奉准有案之約聘僱人員。

3.外包費編列校警外包1人、消化超額職工(技工、工友)業務外包費，計71萬2,912元。4.計時與計件人員酬金編列閩客語教學支援人員鐘點費，計14萬4,640元。

本 頁 空 白

臺北市地方教育發展基金一

用人費用

中華民國

計畫及項目	合計	正式 員額 薪資	聘僱 人員 薪資	超時 工作 報酬	津貼	獎 金		
						年終獎金	考績獎金	其他
合計	89,136,000	50,764,860	825,888	1,193,162		6,438,433	4,381,000	
國民教育計畫	57,293,000	28,860,000	825,888	421,533		3,710,734	2,405,000	
職員薪金	28,860,000	28,860,000						
約僱職員薪金	825,888		825,888					
兼職人員酬金	535,040							
加班費	421,533			421,533				
考績獎金	2,405,000						2,405,000	
年終獎金	3,710,734					3,710,734		
職員退休及離職金	15,433,692							
分擔員工保險費	2,515,716							
傷病醫藥費	182,000							
員工通勤交通費	500,220							
其他福利費	1,903,177							
學前教育計畫	20,290,000	14,320,860		293,073		1,779,699	1,082,000	
職員薪金	13,600,860	13,600,860						
工員工資	720,000	720,000						
加班費	293,073			293,073				
考績獎金	1,082,000						1,082,000	
年終獎金	1,779,699					1,779,699		
職員退休及離職金	1,253,232							

臺北市南港區舊莊國民小學

彙計表

109年度

單位：新臺幣元

退休及卹償金		資遣費	福 利 費					提繳費	兼任 人員 用人 費用
退休金	卹償金		分擔 保險費	傷病 醫藥費	提撥 福利金	員工通勤 交通費	其他		
17,350,284			4,458,768	185,440		893,340	2,109,785		535,040
15,433,692			2,515,716	182,000		500,220	1,903,177		535,040
15,433,692			2,515,716	182,000		500,220	1,903,177		535,040
1,274,832			1,263,156	3,440		241,920	31,020		
1,253,232									

臺北市地方教育發展基金一

用人費用

中華民國

計畫及項目	合計	正式 員額 薪資	聘僱 人員 薪資	超時 工作 報酬	津貼	獎 金		
						年終獎金	考績獎金	其他
工員退休 及離職金	21,600							
分擔員工 保險費	1,263,156							
傷病醫藥 費	3,440							
員工通勤 交通費	241,920							
其他福利 費	31,020							
一般行政管 理計畫	11,553,000	7,584,000		478,556		948,000	894,000	
職員薪金	6,348,000	6,348,000						
工員工資	720,000	720,000						
警餉	516,000	516,000						
加班費	478,556			478,556				
考績獎金	894,000						894,000	
年終獎金	948,000					948,000		
職員退休 及離職金	584,160							
工員退休 及離職金	57,600							
分擔員工 保險費	679,896							
員工通勤 交通費	151,200							
其他福利 費	175,588							

註：1.本表不包含臨時工員薪津。

2.本表兼任人員用人費用，係學校教職員兼課或請假代課鐘點費。3.外包費編列校警外包1人、消化超額職工(技工、工友)業務外包費，計71萬2,912元。4.計時與計件人員酬金編列閩客語教學支援人員鐘點費，計14萬4,640元。

臺北市南港區舊莊國民小學

彙計表

109年度

單位：新臺幣元

退休及卹償金		資遣費	福 利 費					提繳費	兼任人員用人費用
退休金	卹償金		分擔保險費	傷病醫藥費	提撥福利金	員工通勤交通費	其他		
21,600			1,263,156	3,440		241,920	31,020		
641,760			679,896			151,200	175,588		
584,160									
57,600			679,896			151,200	175,588		

臺北市地方教育發展基金一

聘用及約僱

中華民國

區分及職稱	人數	擔任工作	聘用或約僱起訖期間	薪點	年需經費
合計	2				1,065,782
約僱人員小計	2				1,065,782
約僱人員(280)	2	啟智班教師助理員。辦理學校行政事務。	109/1/1-109/12/31	280	1,065,782

臺北市南港區舊莊國民小學

人員明細表

109年度

單位：新臺幣元

小計	月 支			離職 儲金	經費來源 及其科目
	折合 金額	勞保 保險費	健康 保險費		
34,916	34,916				國民教育計畫

臺北市地方教育發展基金－臺北市南港區舊莊國民小學

單位（或計畫）成本分析表

中華民國109年度

單位：新臺幣千元

計 畫 別	單 位	單位成本(元)或 平均利(費)率	數 量	預 算 數	說 明
合計				100,908	
國民教育計畫				61,306	
學前教育計畫				21,133	
一般行政管理計畫				13,136	
建築及設備計畫				5,333	

臺北市地方教育發展基金－臺北市南港區舊莊國民小學

5年來主要業務計畫分析表

中華民國109年度

單位：新臺幣千元

年度及項目	單位	數量	單位成本(元)或 平均利(費)率	金額	說明
(本)年度預算數					
國民教育計畫				61,306	
學前教育計畫				21,133	
(上)年度預算數					
國民教育計畫				62,112	
學前教育計畫				18,352	
(前)年度決算數					
國民教育計畫				64,406	
學前教育計畫				17,171	
(106)年度決算數					
國民教育計畫				62,046	
學前教育計畫				15,973	
(105)年度決算數					
國民教育計畫				70,089	
學前教育計畫				13,770	

臺北市地方教育發展基金－臺北市南港區舊莊國民小學

資本資產明細表

中華民國109年度

單位：新臺幣千元

項 目	取得成本 (期初餘額)	以前年度 累計折舊/ 長期投資 評 價	本 年 度 變 動				主要增減 原因說明	本年度累計折 舊/長期投資 評價變動數	期末餘額
			增加		減少				
			金額	類型	金額	類型			
合計	32,130	23,334	2,335		9		2,152	8,970	
土地改良物	4,804	2,623					366	1,815	
房屋及建築	1,111	399					15	697	
機械及設備	14,413	11,682	1,323	增置			1,020	3,034	
交通及運輸 設備	2,435	1,790	176	增置			108	714	
雜項設備	9,326	6,840	800	增置			643	2,642	
電腦軟體	41		36	增置	9	無形資 產攤銷		68	