

中華民國 109 年度

4-0501549

臺北市總預算

臺北市政府教育局主管

臺北市地方教育發展基金

臺北市博嘉實驗國民小學附屬單位預算之分預算

(特別收入基金)

臺北市博嘉實驗國民小學編

# 臺北市地方教育發展基金－臺北市博嘉實驗國民小學

## 目次

中華民國109年度

一、財務摘要 .....	第 1 頁
二、業務計畫及預算概要 .....	第 3 -9 頁
三、預算主要表	
(一) 基金來源、用途及餘絀預計表 .....	第 11 頁
(二) 現金流量預計表 .....	第 12 頁
四、預算明細表	
(一) 基金來源－服務收入明細表 .....	第 13 頁
(二) 基金來源－財產處分收入明細表 .....	第 14 頁
(三) 基金來源－其他財產收入明細表 .....	第 15 頁
(四) 基金來源－公庫撥款收入明細表 .....	第 16 頁
(五) 基金來源－學雜費收入明細表 .....	第 17 頁
(六) 基金來源－雜項收入明細表 .....	第 18 頁
(七) 基金用途－國民教育計畫明細表 .....	第 19 -24 頁
(八) 基金用途－學前教育計畫明細表 .....	第 25 -27 頁
(九) 基金用途－一般行政管理計畫明細表 .....	第 28 -30 頁
(十) 基金用途－建築及設備計畫明細表 .....	第 31 -33 頁
五、預算參考表	
(一) 預計平衡表 .....	第 35 頁
(二) 各項費用彙計表 .....	第 36 -41 頁
(三) 員工人數彙計表 .....	第 42 頁
(四) 用人費用彙計表 .....	第 44 -47 頁
(五) 聘用及約僱人員明細表 .....	第 48 -49 頁
(六) 單位(或計畫)成本分析表 .....	第 50 頁

# 臺北市地方教育發展基金－臺北市博嘉實驗國民小學

## 目 次

中華民國109年度

(七) 5年來主要業務計畫分析表 .....	第 51 頁
(八) 資本資產明細表 .....	第 52 頁

# 臺北市地方教育發展基金－臺北市博嘉實驗國民小學

## 財務摘要

中華民國109年度

單位：新臺幣千元

項 目	本 年 度	上 年 度	比較增減數	%
經營成績：				
基金來源	62,348	62,643	-295	-0.47
基金用途	64,010	66,563	-2,553	-3.84
賸餘(短絀)	-1,662	-3,920	2,258	--
餘絀情形：				
基金餘額	2,135	3,797	-1,662	-43.77
現金流量(註)：				
現金及約當現金之淨增(減)	-1,662	-3,920	2,258	--

附註：現金流量係採現金及約當現金基礎，包括現金及自投資日起3個月內到期或清償之債權證券。

本 頁 空 白

# 業務計畫及預算概要

# 臺北市地方教育發展基金－臺北市博嘉實驗國民小學

## 業務計畫及預算概要

中華民國 109 年度

### 壹、基金概況

#### 一、設立宗旨及願景：

- (一) 本校遵照憲法第 158 條及 160 條規定，教育文化應發展國民之民族精神、自治精神，國民道德與健全體格、科學及生活智能，以培養學童七大學習領域及十大基本能力。
- (二) 本校自 91 年度起依教育經費編列與管理法第 13 條規定設置「臺北市地方教育發展基金」，以促進教育健全發展，提昇教育經費運用績效。
- (三) 本校以「美創博嘉」為學校教育願景，培養學生「美感力、創造力、思考力及行動力」為目標，使學生「成為一個美好的人」為宗旨。依循願景建構完整學習網絡，為學習扎下深厚基礎，培養學生具有挑戰、適應及開創未來世界的素養。

#### 二、施政重點：

- (一) 開啟多元智慧：尊重每個學生獨特的個性，以多元智慧的觀點協助他找到生命的亮點，肯定天生我才必有用，能知於學，樂於學。
- (二) 培養生活能力：培養學生帶得走的公民關鍵能力，強化自我管理、閱讀理解、理性批判、問題解決、奉獻服務、溝通表達等核心素養。
- (三) 蘊育人文情懷：在溫馨開放的校園文化中，孕育人文情懷，學會尊重、包容；建構生命的價值、完成人性的開展。
- (四) 建置溫馨民主的校園文化：
  1. 以參與式管理、落實行政、教師會、家長會三者的良性互動。
  2. 以學生第一，教學優先的觀念提昇行政服務效率。
  3. 放下威權心態，開啟校園民主之風氣。
- (五) 推動適性教學：
  1. 落實校本課程理念，採多元化、活潑化的教學及評量。
  2. 運用校內、外資源，加強多元學習能力。
  3. 關懷相對弱勢學生之教學及輔導。
  4. 推動行動學習，充實學生運用資訊之知能，並提昇教師運用學習載具教學之能力。
- (六) 辦理發展性的訓輔活動：
  1. 辦理各項活動、競賽及展演。

## 業務計畫及預算概要

中華民國 109 年度

2. 推動校內外學習服務。
3. 發展績優社團及校隊，如幼兒舞蹈社、桌球社、足球隊、籃球隊、扯鈴團隊等。
4. 加強新興領域教育的辦理，並融入各科教學以收成效。

### 三、組織概況：

本校設置校長 1 人，綜理全校校務，下設教務處、總務處、學輔處、研究發展處、幼兒園、會計室及人事室等單位。

內部分層業務如下：

(一) 教務處：秉承校長之命，辦理全校教務事項。

1. 教學組：掌理課程編排、課業考查、學藝競賽、教學研究、教師進修、實習輔導、差假教師調代課及缺補課之查核等事項。
2. 註冊組：掌理學生註冊、編班、轉學、休學、學籍保管、各項獎助學金補助、成績考查、圖書設備及管理等事項。

(二) 總務處：秉承校長之命，辦理全校總務事項。

1. 事務組：掌理校舍、財產、物品採購保管、工程發包、契約之保管、監工及驗收。
2. 出納組：掌理文件收發登錄、撰擬繕校、典守學校印信、檔案保管、整理各項會議紀錄及校史、現金、零用金、票據、辦理員工薪津發放及各項扣繳單據證明等事項。

(三) 學輔處：秉承校長之命，辦理全校學生事務、輔導事項。

1. 學務組：掌理訓育計畫之擬定及辦理各類訓育、生活教育等有關活動。
2. 特輔組：擬訂特殊教育計畫、輔導諮詢、特教兒童追蹤輔導、學生個案建立輔導等事項。
3. 體衛組：掌理學生體育活動、體格鍛鍊、健康檢查，個人及環境衛生檢查、保健等活動。

(四) 研究發展處：秉承校長之命，辦理實驗教育課程之研究發展事項。

1. 研究組：理論研究、資優及實驗課程研發、各主題課程協作、實驗專案計畫經費彙整及核銷。
2. 課程組：各主題課程協作、課程評鑑、課程資料彙整、課程網維護、專案計畫。



# 臺北市地方教育發展基金 - 臺北市博嘉實驗國民小學

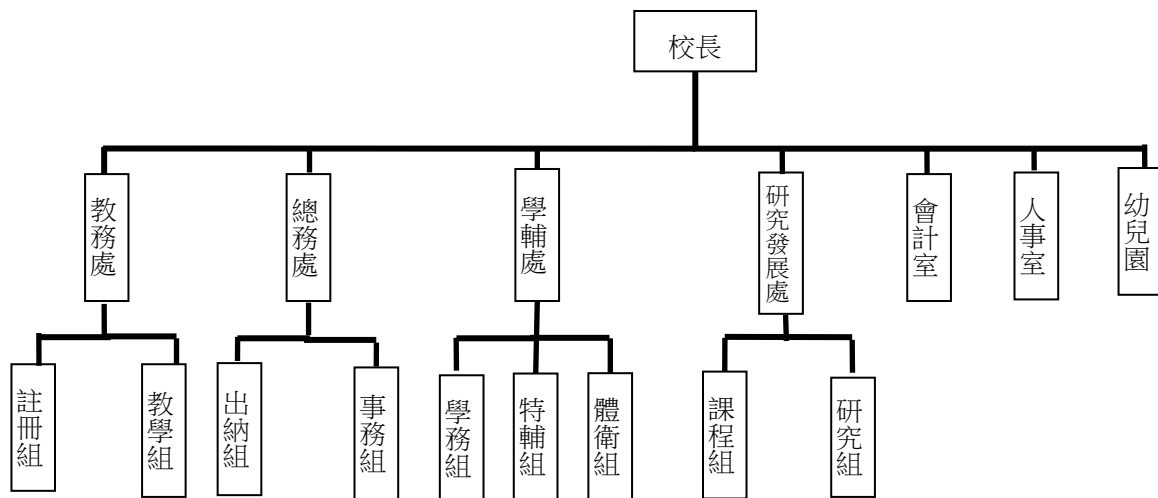
## 業務計畫及預算概要

中華民國 109 年度

(五) 幼兒園：秉承校長之命，綜理園務、規劃幼兒教學、保育、環境與各項措施。

(六) 會計室：秉承上級主計機關之監督與指導，並受校長之指揮，依法辦理歲計、會計、統計等事項。

(七) 人事室：秉承上級人事機關之監督與指導，並受校長之指揮，依法辦理人事管理查核等事項。



#### 四、基金歸類及屬性：

本校地方教育發展基金依據教育經費編列與管理法第 13 條規定設置，本基金為預算法第 4 條第 1 項第 2 款第 5 目所定之特別收入基金，以本府教育局為管理機關。

# 臺北市地方教育發展基金 - 臺北市博嘉實驗國民小學

## 業務計畫及預算概要

中華民國 109 年度

### 貳、業務計畫

本年度業務計畫重點與預算配合情形及預期績效，詳列如下：

單位：新臺幣千元

業務計畫名稱	計畫重點內容	預算數	預期績效
國民教育計畫	辦理各項教學、學生事務及輔導等業務。	37,506	1.新購運動器材、教具、樂器及圖書等各科教學設備。 2.革新教學方法，提高教學效能。 3.辦理教師甄選、招生工作及指定活動等項目。
學前教育計畫	規劃幼兒教學、保育、環境與各項措施。	9,995	1.新購教學器材、教具及圖書等各項教學設備。 2.充實教材、提昇學習方法，提高教學效能。 3.辦理幼兒園招生工作及指定活動等項目。
一般行政管理計畫	綜理學校總務、人事、會計等業務。	12,614	配合校務推動行政處室支援工作，進而增進校務運作。
建築及設備計畫	購置教學所需教學設備等及改善教學環境。	3,895	辦理各學科因應教學課程需要購置教學設備，另辦理工藝(含陶藝)教室改善工程、水塔更新及周邊環境改善工程，以改善教學環境，增進教學效能，並提高行政效率。

# 臺北市地方教育發展基金 - 臺北市博嘉實驗國民小學

## 業務計畫及預算概要

中華民國 109 年度

### 參、預算概要

#### 一、基金來源及用途之預計：

##### (一) 本年度基金來源：

服務收入 3 萬元、財產處分收入 2 萬 4 千元、其他財產收入 3 萬元、公庫撥款收入 6,011 萬 7 千元、學雜費收入 179 萬 2 千元、雜項收入 35 萬 5 千元，本年度基金來源 6,234 萬 8 千元，較上年度預算數 6,264 萬 3 千元，減少 29 萬 5 千元，約 0.47%，主要係公庫撥款收入減編所致。

##### (二) 本年度基金用途：

國民教育計畫 3,750 萬 6 千元，學前教育計畫 999 萬 5 千元，一般行政管理計畫 1,261 萬 4 千元，建築及設備計畫 389 萬 5 千元，本年度基金用途 6,401 萬元，較上年度預算數 6,656 萬 3 千元，減少 255 萬 3 千元，約 3.84%，主要係用人費用減編所致。

#### 二、基金餘絀之預計：

本年度基金來源及用途相抵後，差短 166 萬 2 千元，較上年度預算數差短 392 萬元，減少 225 萬 8 千元，將移用以前基金餘額 166 萬 2 千元支應。

#### 三、現金流量之預計：

本年度業務活動淨現金流出 166 萬 2 千元。

#### 四、補辦預算事項：無。

# 臺北市地方教育發展基金 - 臺北市博嘉實驗國民小學

## 業務計畫及預算概要

中華民國 109 年度

### 肆、年度關鍵績效指標：

關鍵策略目標	關鍵績效指標	衡量標準	年度目標值
推動資訊科技融入教學	參與資訊科技學生人數比率	各級累積修過資訊科技相關課程人數/各級參與資訊科技相關課程學生總人數*100% (單位：%)	100%

### 伍、前年度及上年度已過期間實施狀況及成果概述：

#### 一、前（107）年度決算結果及績效達成情形：

##### （一）前年度決算結果：

- 1.基金來源：決算數 6,288 萬 5 千元，較預算數 5,570 萬 4 千元，計增加 718 萬 1 千元，約 12.89%，主要係因公庫撥款收入增加所致。
- 2.基金用途：決算數 6,516 萬 3 千元，較預算數 5,940 萬 9 千元，計增加 575 萬 4 千元，約 9.69%，主要係因用人費用增加所致。

##### （二）前年度績效達成情形分析：

年度績效目標	衡量指標	年度目標值	績效衡量暨達成情形分析
創新實驗教育	學生參與創新或實驗課程比率	70%	學生參與創新實驗教育教學計畫為 1~4 年級共 190 人，占全校學生數 260 人，比率為 73%，達原訂目標值。

#### 二、上（108）年度已過期間預算執行情形及績效達成情形：

##### （一）上年度預算截至 108 年 6 月 30 日止執行情形：

- 1.基金來源：實際執行數 3,993 萬 1 千元，較預算分配數 3,957 萬 6

# 臺北市地方教育發展基金 - 臺北市博嘉實驗國民小學

## 業務計畫及預算概要

中華民國 109 年度

千元，計增加 35 萬 5 千元，約 0.90%，主要係因幼兒園 5 歲免學費補助款撥入所致。

2.基金用途：實際執行數 3,784 萬 1 千元，較預算分配數 4,349 萬 6 千元，計減少 565 萬 5 千元，約 13%，主要係因用人費用核實支用較預期為低所致。

(二) 上(108)年度績效達成情形分析：

年度績效目標	衡量指標	年度目標值	績效衡量暨達成情形分析
創新實驗教育	學生參與創新或實驗課程比率	100%	截至 108 年 6 月 (107 學年度第 2 學期止)，學生參與創新實驗教育教學計畫共 268 人，占全校學生數 268 人，比率为 100%，達原訂目標值之 100%。

本 頁 空 白

# 預算主要表

# 臺北市地方教育發展基金－臺北市博嘉實驗國民小學

## 基金來源、用途及餘絀預計表

中華民國109年度

單位：新臺幣千元

前年度決算數	項 目	本年度預算數	上年度預算數	比較增減（－）
62,885	基金來源	62,348	62,643	-295
47	勞務收入	30	4	26
47	服務收入	30	4	26
69	財產收入	54	54	
25	財產處分收入	24	24	
45	其他財產收入	30	30	
60,812	政府撥入收入	60,117	61,345	-1,228
60,721	公庫撥款收入	60,117	61,345	-1,228
91	政府其他撥入收入			
1,620	教學收入	1,792	896	896
1,620	學雜費收入	1,792	896	896
335	其他收入	355	344	11
335	雜項收入	355	344	11
65,163	基金用途	64,010	66,563	-2,553
39,106	國民教育計畫	37,506	40,556	-3,050
9,468	學前教育計畫	9,995	9,945	50
11,051	一般行政管理計畫	12,614	12,745	-131
5,539	建築及設備計畫	3,895	3,317	578
-2,279	本期賸餘(短絀)	-1,662	-3,920	2,258
9,996	期初基金餘額	3,797	6,290	-2,493
7,717	期末基金餘額	2,135	2,370	-235

註：前年度決算數細數之和與總數或略有出入，係四捨五入關係，以下各表同。



# 臺北市地方教育發展基金－臺北市博嘉實驗國民小學

## 現金流量預計表

中華民國109年度

單位：新臺幣千元

項 目	本 預	年 算	度 數	說 明
業務活動之現金流量				
本期賸餘(短絀)			-1,662	
業務活動之淨現金流入(流出)			-1,662	
其他活動之現金流量				
其他活動之淨現金流入(流出)				
現金及約當現金之淨增(淨減)			-1,662	
期初現金及約當現金			6,782	
期末現金及約當現金			5,120	

註：本表係採現金及約當現金基礎，包括現金及自投資日起3個月內到期或清償之債權證券。

# 預算明細表

# 臺北市地方教育發展基金－臺北市博嘉實驗國民小學

## 基金來源－服務收入明細表

中華民國109年度

單位：新臺幣元

科 目	單位	本 年 度 預 算 數			說 明
		數量 業務量	利(費)率	金 額	
合計 服務收入	人	100	300	30,000 30,000 30,000	較上年度預算數4,000元，增加26,000元。 教師甄選報名費收入。

# 臺北市地方教育發展基金－臺北市博嘉實驗國民小學

## 基金來源－財產處分收入明細表

中華民國109年度

單位：新臺幣元

科 目	單位	本 年 度 預 算 數			說 明
		數量 業務量	利(費)率	金 額	
合計				24,000	
財產處分收入	年	1	24,000	24,000	較上年度預算數24,000元，無增減。 報廢財產處分收入。

# 臺北市地方教育發展基金－臺北市博嘉實驗國民小學

## 基金來源－其他財產收入明細表

中華民國109年度

單位：新臺幣元

科 目	單位	本 年 度 預 算 數			說 明
		數量 業務量	利(費)率	金 額	
合計				30,000	
其他財產收入	年	1	30,000	30,000	較上年度預算數30,000元，無增減。 場地出租收入。

# 臺北市地方教育發展基金－臺北市博嘉實驗國民小學

## 基金來源－公庫撥款收入明細表

中華民國109年度

單位：新臺幣元

科 目	單位	本 年 度 預 算 數			說 明
		數量 業務量	利(費)率	金 額	
合計				60,117,000	
公庫撥款收入	年	1	60,117,000	60,117,000 60,117,000	較上年度預算數61,345,000元， 減少1,228,000元。 市府補助款。

# 臺北市地方教育發展基金－臺北市博嘉實驗國民小學

## 基金來源－學雜費收入明細表

中華民國109年度

單位：新臺幣元

科 目	單 位	本 年 度 預 算 數			說 明
		數 量 業 務 量	利(費)率	金 額	
合計				1,792,000	
學雜費收入				1,792,000	較上年度預算數896,000元，增加896,000元。
	人、學期	90x2	7,000	1,260,000	幼兒園全日班學費收入預估學生90人。
	年	1	100	100	配合預算編列至千元，增列進位數100元。
	人、學期	90x2	2,955	531,900	幼兒園全日班雜費收入預估學生90人。

# 臺北市地方教育發展基金－臺北市博嘉實驗國民小學

## 基金來源－雜項收入明細表

中華民國109年度

單位：新臺幣元

科 目	單位	本 年 度 預 算 數			說 明
		數量 業務量	利(費)率	金 額	
合計				355,000	
雜項收入				355,000	較上年度預算數344,000元，增加11,000元。
	份	20	100	2,000	工程圖說費收入。
	年	1	353,000	353,000	其他雜項收入。



# 臺北市地方教育發展基金－臺北市博嘉實驗國民小學

## 基金用途－國民教育計畫明細表

中華民國109年度

單位：新臺幣元

前年度 決算數	上年度 預算數	科 目	本 年 度 預 算 數	說 明
39,105,954	40,556,000	合計	37,506,000	
36,408,814	37,528,000	用人費用	34,684,000	
21,881,754	20,784,000	正式員額薪資	18,936,000	較上年度預算數20,784,000元，減少1,848,000元。
21,881,754	20,784,000	職員薪金	18,936,000	
			17,592,000	教職員26人薪金(詳用人費用彙計表)(含教育部補助導師費144,000元)。
			1,344,000	教職員2人薪金(詳用人費用彙計表)(含教育部補助導師費12,000元)。
738,991	693,552	聘僱及兼職人員薪資	756,912	較上年度預算數693,552元，增加63,360元。
381,748	418,992	約僱職員薪金	418,992	
			418,992	約僱充實行政人力1人薪金(詳聘用及約僱人員明細表)(教育部補助款)。
357,243	274,560	兼職人員酬金	337,920	
			281,600	教師代課鐘點費，本校編制教師總人數36人，按9分之1計，編列4人，每人220節，總節數4人x220節=880節，每節320元。
			5,120	補助調整授課鐘點費之外聘教師勞、健保及勞退費用(教育部補助款)。
			51,200	補助調整授課特教教師鐘點費，2人*2節*40週*320元(教育部補助款)。
295,560	438,399	超時工作報酬	382,935	較上年度預算數438,399元，減少55,464元。
295,560	438,399	加班費	382,935	
			382,935	不休假出勤加班費。
4,509,856	6,058,372	獎金	5,519,372	較上年度預算數6,058,372元，減少539,000元。
2,248,525	3,408,000	考績獎金	3,100,000	
			2,932,000	依考績法規定核發之獎金。
			168,000	依考績法規定核發之獎金。
2,261,331	2,650,372	年終獎金	2,419,372	
			2,199,000	依規定於年節加發之獎金。
			168,000	依規定於年節加發之獎金。
			52,372	約僱充實行政人力依規定於年節加發之獎金(教育部補助款)。
6,135,584	6,041,952	退休及卹償金	5,844,996	較上年度預算數6,041,952元，減少196,956

# 臺北市地方教育發展基金－臺北市博嘉實驗國民小學

## 基金用途－國民教育計畫明細表

中華民國109年度

單位：新臺幣元

前年度 決算數	上年度 預算數	科 目	本 年 度 預 算 數	說 明
6,135,584	6,041,952	職員退休及離職金	5,844,996	元。
			1,493,856	提撥退撫基金。
			112,320	提撥退撫基金。
			4,223,604	退休人員月退休金，11人x31,997元x12月=4,223,604元。
			15,216	約僱充實行政人力提撥離職儲金(教育部補助款)。
2,847,069	3,511,725	福利費	3,243,785	較上年度預算數3,511,725元，減少267,940元。
2,164,199	1,784,952	分擔員工保險費	1,625,340	
			1,479,552	分擔公保、勞保、健保費。
			112,368	分擔公保、勞保、健保費。
			33,420	約僱充實行政人力分擔勞保、健保費(教育部補助款)。
16,000	96,500	傷病醫藥費	96,500	
			24,000	健康檢查補助費，3人*8,000元。
			48,000	健康檢查補助費，3人*16,000元。
			24,500	健康檢查補助費，7人*3,500元。
257,270	327,600	員工通勤交通費	352,800	
			327,600	教師上下班交通費，26人*10月*2段*630元。
			25,200	特教教師上下班交通費2人*10月*2段*630元。
409,600	1,302,673	其他福利費	1,169,145	
			192,000	休假旅遊補助費。
			30,000	退休人員三節慰問金，5人*6,000元。
			456,725	子女教育補助費。
			125,420	結婚補助費，2人x2月x31,355元。
			365,000	喪葬補助費，2人*5月*36,500元。
1,190,401	1,410,000	服務費用	1,325,000	
353,322	397,134	水電費	352,552	較上年度預算數397,134元，減少44,582元。
298,722	343,615	工作場所電費	298,722	
			298,722	電費。
54,600	53,519	工作場所水費	53,830	

# 臺北市地方教育發展基金－臺北市博嘉實驗國民小學

## 基金用途－國民教育計畫明細表

中華民國109年度

單位：新臺幣元

前年度 決算數	上年度 預算數	科 目	本 年 度 預 算 數	說 明
			53,830	水費。
33,330	33,790	旅運費	28,520	較上年度預算數33,790元，減少5,270元。
33,330	33,790	國內旅費	28,520	
			5,270	因公市外出差旅費。
			23,250	校外教學隨隊人員出差旅費，5人*3天*1,550元。
2,400		印刷裝訂與廣告費		
2,400		印刷及裝訂費		
458,106	436,000	修理保養及保固費	435,400	較上年度預算數436,000元，減少600元。
339,670	319,200	一般房屋修護費	319,200	
			319,200	學校校舍及其他建築物等修繕。
64,533	58,000	機械及設備修護費	57,400	
			42,000	機械設備及其他公務機具保養及修護費。
			15,400	電腦設備維護費(電腦專案計畫)。
53,903	58,800	雜項設備修護費	58,800	
			58,800	各項教學設備、其他公用用具保養修護。
71,198	204,056	一般服務費	203,208	較上年度預算數204,056元，減少848元。
	7,416	佣金、匯費、經理費及手續費	2,568	
			2,568	委託超商代收學雜費手續費，214人*2學期*6元。
23,920	144,640	計時與計件人員酬金	144,640	
			16,640	閩客語教學支援人員鐘點費之外聘人員勞、健保及勞退費用。
			128,000	閩客語教學支援人員鐘點費，10人*1節*40週*320元。
47,278	52,000	體育活動費	56,000	
			52,000	文康活動費，本校編列教職員26人，每人編列2,000元。
			4,000	文康活動費，本校編列特教教師2人，每人編列2,000元。
272,045	339,020	專業服務費	305,320	較上年度預算數339,020元，減少33,700元。
78,785	104,400	講課鐘點、稿費、出席審查及查詢費	71,200	
			4,000	特教班外聘講座鐘點費，2節*2,000元(由特

# 臺北市地方教育發展基金－臺北市博嘉實驗國民小學

## 基金用途－國民教育計畫明細表

中華民國109年度

單位：新臺幣元

前年度 決算數	上年度 預算數	科 目	本 年 度 預 算 數	說 明
				教班業務費提列)。
			7,200	特教班教材編輯費，1班*12月*600元。
			12,000	性別平等教育宣導活動外聘講座鐘點費，6節*2,000元。
			20,000	小田園教育體驗學習外聘講座鐘點費，10節*2,000元。
			20,000	綠屋頂計畫外聘講座鐘點費，10節*2,000元。
			8,000	國小家長教育成長暨志工培訓研習外聘講座鐘點費，4節*2,000元。
33,790	31,920	委託檢驗(定)試驗認證費	31,920	
			25,920	建物公共安全檢查簽證及申報費等(由班級業務費提列)。
			6,000	飲水機水質檢驗費，5臺*1,200元。
34,000	4,000	試務甄選費	26,000	
			26,000	教師甄選試務費用等。
21,670		電腦軟體服務費		
103,800	198,700	其他專業服務費	176,200	
			3,600	學童午餐指導費(1-2年級)，4班*1人*9月*100元。
			10,800	學童午餐指導費(3-4年級)，4班*1人*9月*300元。
			14,400	學童午餐指導費(5-6年級)，4班*1人*9月*400元。
			5,000	兒童牙齒檢查費。
			20,000	學生輔導指導費。
			72,000	工作人員午餐指導費，16人*9月*500元。
			7,200	特教班學童午餐指導費，1班*2人*9月*400元。
			43,200	游泳池水電清潔維護費，6班*1年*7,200元。
963,281	925,000	材料及用品費	797,000	
509,075	143,960	使用材料費	154,060	較上年度預算數143,960元，增加10,100元。
509,075	143,960	設備零件	154,060	
			57,000	教學用平板電腦，6部*9,500元(電腦專案計

# 臺北市地方教育發展基金－臺北市博嘉實驗國民小學

## 基金用途－國民教育計畫明細表

中華民國109年度

單位：新臺幣元

前年度 決算數	上年度 預算數	科 目	本 年 度 預 算 數	說 明
				畫)(新增)。
			16,000	電冰箱，2臺*8,000元(由班級設備費移列)(新增)。
			16,000	特教班教具等(由特教班班級設備費移列)。
			9,660	紫外線感光機，2臺*4,830元(由班級設備費移列)(新增)。
			50,400	電腦設備維護及管理費，8班*1年*6,300元(電腦專案計畫)。
			5,000	小田園教育體驗學習資材設備。
454,206	781,040	用品消耗	642,940	較上年度預算數781,040元，減少138,100元。
				。
10,674	24,800	辦公(事務)用品	13,200	
			3,200	特教班文具用品等(由特教班業務費提列)。
			8,000	性別平等教育宣導活動研習用文具紙張等。
				。
			2,000	國小家長教育成長暨志工培訓研習用文具紙張等。
46,895	37,000	報章雜誌	34,000	
			34,000	圖書及雜誌(由班級設備費移列)。
13,204	15,000	醫療用品(非醫療院所使用)	15,000	
			15,000	健康中心藥品。
383,433	704,240	其他用品消耗	580,740	
			60,480	消毒水及衛生清潔用品等(由班級業務費提列)。
			20,400	教學用教科書，12班*1年*1,700元。
			74,800	弱勢學生用教科書，44人*1年*1,700元。
			20,000	兒童節慶活動費。
			29,400	敬師活動費，49人*600元。
			165,840	普通班級教學材料費，12班*1年*13,820元。
				。
			13,820	特教班教學材料費，1班*1年*13,820元。
			38,500	電腦耗材(電腦專案計畫)。
			48,500	運動會經費，44,000元+300元x15班=48,500元。
			50,000	小田園教育體驗學習資材。

# 臺北市地方教育發展基金－臺北市博嘉實驗國民小學

## 基金用途－國民教育計畫明細表

中華民國109年度

單位：新臺幣元

前年度 決算數	上年度 預算數	科 目	本 年 度 預 算 數	說 明
			55,000	綠屋頂計畫資材等。
			4,000	教師甄選逾時誤餐費用，50人次x80元。
340,267	474,000	會費、捐助、補助、分攤、照護 、救濟與交流活動費	478,000	
10,000	10,000	捐助、補助與獎助	10,000	較上年度預算數10,000元，無增減。
10,000	10,000	獎助學員生給與	10,000	
			10,000	教育關懷獎每校推薦1名學生獎助金。
330,267	464,000	補貼、獎勵、慰問、照護與救 濟	468,000	較上年度預算數464,000元，增加4,000元。
330,267	464,000	其他補貼、獎勵、慰問、照 護與救濟	468,000	
			19,000	本市市民第3胎就讀國小教育補助費，19人 *1,000元。
			280	配合預算編列至千元，增列進位數280元。
			78,720	補助學校午餐使用有機蔬菜計畫，246人*40 週*1次*8元。
			20,000	弱勢學生冷氣使用費補助費用，25人*1年 *800元(新增)。
			350,000	清寒學生餐費補助，35人*200日*50元。
203,191	219,000	其他	222,000	
203,191	219,000	其他支出	222,000	較上年度預算數219,000元，增加3,000元。
203,191	219,000	其他	222,000	
			100,800	執行學生路隊安全導護費及導護志工保險 費，63元x4人x2次x5日x20週x2學期=100,800 元。
			11,200	國小游泳檢測未通過暑期游泳訓練班報名 費。
			53,600	學生活動技藝、競賽、獎品等費用，268人 *2學期*100元。
			26,400	班級自治費，264人*2學期*50元。
			30,000	課後社團活動費。

# 臺北市地方教育發展基金－臺北市博嘉實驗國民小學

## 基金用途－學前教育計畫明細表

中華民國109年度

單位：新臺幣元

前年度 決算數	上年度 預算數	科 目	本 年 度 預 算 數	說 明
9,468,208	9,945,000	合計	9,995,000	
9,293,426	9,691,000	用人費用	9,691,000	
6,644,902	6,625,860	正式員額薪資	6,625,860	較上年度預算數6,625,860元，無增減。
6,287,185	6,241,860	職員薪金	6,241,860	
			4,897,860	教職員6人及教保員1人薪金(詳用人費用彙計表)(含教育部補助款教保員38萬1,980元)。
			1,344,000	教職員2人薪金(詳用人費用彙計表)。
357,717	384,000	工員工資	384,000	
			384,000	廚工1人薪金(詳用人費用彙計表)。
15,120	97,752	超時工作報酬	97,752	較上年度預算數97,752元，無增減。
15,120	97,752	加班費	97,752	
			97,752	教師不休假出勤加班費。
1,385,053	1,610,388	獎金	1,610,388	較上年度預算數1,610,388元，無增減。
628,455	782,155	考績獎金	782,155	
			782,155	依考績法規定核發之獎金。
756,598	828,233	年終獎金	828,233	
			660,233	依規定於年節加發之獎金。
			168,000	依規定於年節加發之獎金。
531,854	592,848	退休及卹償金	592,848	較上年度預算數592,848元，無增減。
510,038	580,608	職員退休及離職金	580,608	
			468,288	提撥退撫基金。
			112,320	提撥退撫基金。
21,816	12,240	工員退休及離職金	12,240	
			12,240	提撥退休金。
716,497	764,152	福利費	764,152	較上年度預算數764,152元，無增減。
615,155	588,432	分擔員工保險費	588,432	
			476,064	分擔公保、勞保、健保費。
			112,368	分擔公保、勞保、健保費。
860	1,720	傷病醫藥費	1,720	
			860	幼兒園教保人員健康檢查費(每2人編1人)。
			860	幼兒園廚工健康檢查費。
84,482	126,000	員工通勤交通費	126,000	
			126,000	幼教教師、教保員、廚工上下班交通費10

# 臺北市地方教育發展基金－臺北市博嘉實驗國民小學

## 基金用途－學前教育計畫明細表

中華民國109年度

單位：新臺幣元

前年度 決算數	上年度 預算數	科 目	本 年 度 預 算 數	說 明
				人*10月*2段*630元。
16,000	48,000	其他福利費	48,000	
			48,000	幼兒園教師休假旅遊補助費。
56,262	66,000	服務費用	69,000	
5,000		修理保養及保固費		
5,000		一般房屋修護費		
15,062	22,800	一般服務費	21,300	較上年度預算數22,800元，減少1,500元。
	2,800	佣金、匯費、經理費及手續費	1,300	
			864	委託超商代收學雜費手續費，72人*2學期*6元。
			436	配合預算編列至千元，增列進位數436元。
15,062	20,000	體育活動費	20,000	
			12,000	文康活動費，本校編列教師6人，每人編列2,000元。
			4,000	文康活動費，本校編列契約進用教保員1人、廚工1人，合計2人，每人編列2,000元（上述人員係幼托整合前得編列文康活動費之人員）。
			4,000	文康活動費，本校編列特教教師2人，每人編列2,000元。
36,200	43,200	專業服務費	47,700	較上年度預算數43,200元，增加4,500元。
7,200	7,200	講課鐘點、稿費、出席審查及查詢費	7,200	
			7,200	特教班教材編輯費，1班*12月*600元。
29,000	36,000	其他專業服務費	40,500	
			4,500	學童午餐指導費(教保員)，1人*9月*500元。
			27,000	學童午餐指導費，3班*2人*9月*500元。
			9,000	特教班學童午餐指導費，1班*2人*9月*500元。
23,762	51,000	材料及用品費	101,000	
	14,680	使用材料費	58,380	較上年度預算數14,680元，增加43,700元。
	14,680	設備零件	58,380	
			16,000	特教班教具等(由特教班班級設備費移列)。



# 臺北市地方教育發展基金－臺北市博嘉實驗國民小學

## 基金用途－學前教育計畫明細表

中華民國109年度

單位：新臺幣元

前年度 決算數	上年度 預算數	科 目	本 年 度 預 算 數	說 明
			5,000	積木桌，2張*2,500元(由幼兒園班級設備費移列)(新增)。
			37,380	積木組及教具等(由幼兒園班級設備費移列)。
23,762	36,320	用品消耗	42,620	較上年度預算數36,320元，增加6,300元。
7,870		報章雜誌		
15,892	36,320	其他用品消耗	42,620	
			21,600	消毒水及衛生清潔用品(由班級業務費提列)。
			13,820	特教班知動及生活訓練相關材料與設備費。
			7,200	特教班文具用品等，1班*7,200元(由特教班業務費提列)。
58,165	89,000	會費、捐助、補助、分攤、照護、救濟與交流活動費	86,000	
58,165	89,000	補貼、獎勵、慰問、照護與救濟	86,000	較上年度預算數89,000元，減少3,000元。
58,165	89,000	其他補貼、獎勵、慰問、照護與救濟	86,000	
			69,798	低收入戶家庭幼生月費補助，3人*2學期*11,633元。
			842	配合預算編列至千元，增列進位數842元。
			15,360	補助學校午餐使用有機蔬菜計畫，80人*40週*1次*4.8元。
36,593	48,000	其他	48,000	
36,593	48,000	其他支出	48,000	較上年度預算數48,000元，無增減。
36,593	48,000	其他	48,000	
			48,000	幼兒導護費，2人x2學期x20週x5日x2次x60元。

# 臺北市地方教育發展基金－臺北市博嘉實驗國民小學

## 基金用途－一般行政管理計畫明細表

中華民國109年度

單位：新臺幣元

前年度 決算數	上年度 預算數	科 目	本 年 度 預 算 數	說 明
11,050,600	12,745,000	合計	12,614,000	
9,053,176	10,364,000	用人費用	9,767,000	
6,279,677	6,780,000	正式員額薪資	6,396,000	較上年度預算數6,780,000元，減少384,000元。
4,954,602	5,628,000	職員薪金	5,628,000	5,628,000 教職員8人薪金(詳用人費用彙計表)。
1,325,075	1,152,000	工員工資	768,000	768,000 工員2人薪金(詳用人費用彙計表)。
285,254	275,264	超時工作報酬	281,032	較上年度預算數275,264元，增加5,768元。
285,254	275,264	加班費	281,032	214,432 不休假出勤加班費。 22,200 趕辦業務延長工時加班費(統籌業務費)。 44,400 校園安全例假日人力支援加班費。
1,181,888	1,789,000	獎金	1,677,000	較上年度預算數1,789,000元，減少112,000元。
555,168	922,000	考績獎金	858,000	858,000 依考績法規定核發之獎金。
626,720	867,000	年終獎金	819,000	819,000 依規定於年節加發之獎金。
522,103	569,520	退休及卹償金	538,800	較上年度預算數569,520元，減少30,720元。
431,191	477,360	職員退休及離職金	477,360	477,360 提撥退撫基金。
90,912	92,160	工員退休及離職金	61,440	61,440 提撥勞工退休準備金。
784,254	950,216	福利費	874,168	較上年度預算數950,216元，減少76,048元。
578,083	607,896	分擔員工保險費	562,968	562,968 分擔公保、勞保、健保費。
75,024	166,320	員工通勤交通費	151,200	151,200 職員、技工、工友上下班交通費10人*12月*2段*630元。
131,147	176,000	其他福利費	160,000	160,000 休假旅遊補助費。
1,863,959	2,171,000	服務費用	2,637,000	
71,790	69,984	郵電費	69,576	較上年度預算數69,984元，減少408元。

# 臺北市地方教育發展基金－臺北市博嘉實驗國民小學

## 基金用途－一般行政管理計畫明細表

中華民國109年度

單位：新臺幣元

前年度 決算數	上年度 預算數	科 目	本 年 度 預 算 數	說 明
71,790	69,984	電話費	69,576	69,576 校園安全保全專線電話費用等。
1,455,822	1,643,416	一般服務費	2,109,824	較上年度預算數1,643,416元，增加466,408元。
1,438,512	1,621,416	外包費	2,089,824	1,105,824 校警勞務外包費，2人*12月* 46,076元。
			864,000	職工(技工、工友)業務外包費，2人*12月*36,000元。
			120,000	消化超額職工3人(技工、工友)業務外包費。
17,310	22,000	體育活動費	20,000	20,000 文康活動費，本校編列教職員8人，工員2人，合計10人，每人編列2,000元。
264,347	385,600	專業服務費	385,600	較上年度預算數385,600元，無增減。
264,347	385,600	其他專業服務費	385,600	385,600 校園安全機械定點、機動巡邏等保全費用。
72,000	72,000	公共關係費	72,000	較上年度預算數72,000元，無增減。
72,000	72,000	公共關係費	72,000	72,000 校長特別費，12月*6,000元。
133,445	210,000	材料及用品費	209,000	
133,445	210,000	用品消耗	209,000	較上年度預算數210,000元，減少1,000元。
133,320	210,000	辦公(事務)用品	209,000	209,000 統籌業務費計算如下:普通班12班、附設幼兒園3班，1,290元×15班×12月=232,200元，除依實際需求移列加班費22,200元及會費1,000元外，其餘如列數。
125		其他用品消耗		
20		稅捐及規費(強制費)		
20		規費		
20		行政規費與強制費		
		會費、捐助、補助、分攤、照護、救濟與交流活動費	1,000	
		會費	1,000	新增項目
		職業團體會費	1,000	

# 臺北市地方教育發展基金－臺北市博嘉實驗國民小學

## 基金用途－一般行政管理計畫明細表

中華民國109年度

單位：新臺幣元

前年度 決算數	上年度 預算數	科 目	本 年 度 預 算 數	說 明
			1,000	護理師1人公會會費(統籌業務費)(新增)。

# 臺北市地方教育發展基金－臺北市博嘉實驗國民小學

## 基金用途－建築及設備計畫明細表

中華民國109年度

單位：新臺幣元

前年度 決算數	上年度 預算數	科 目	本 年 度 預 算 數	說 明
5,538,602	3,317,000	合計	3,895,000	
5,538,602	3,317,000	購建固定資產、無形資產及非理財 目的之長期投資	3,895,000	
1,022,660	1,336,000	購建固定資產	1,731,000	
1,022,660	1,336,000	一般建築及設備計畫	1,731,000	
		工藝(含陶藝)教室改善工程	468,000	
		購置機械及設備	271,000	
			60,000	新購平臺式線鋸機，6臺 *10,000元。
			130,000	新購練土機1臺。
			36,000	新購磨釉機1臺。
			45,000	新購空氣壓縮機1臺。
		購置雜項設備	197,000	
			84,000	新購八開版畫機，2臺*42,000 元。
			45,000	新購對開晾乾架1臺。
			68,000	新購噴釉台1臺。
		校園前瞻基礎建設	195,000	
		購置機械及設備	195,000	
			195,000	新購無線基地臺，13臺*15,000 元(電腦專案計畫)。
		班級設備	300,000	
		購置機械及設備	84,000	
			84,000	新購4K高畫質(800萬畫素)數位 攝影機，2臺*42,000元。
		購置交通及運輸設備	15,000	
			15,000	新購手提式無線擴音機1臺。
		購置雜項設備	201,000	
			23,000	新購拷克機1臺。
			38,000	新購套鈸14"一組。
			56,000	新購合奏型手風琴1臺。
			16,000	新購16公升智慧節能除濕機1 臺。
			30,000	新購10公升智慧節能除濕機 ，3臺*10,000元。
			38,000	新購三合一急救甦醒組(含箱 子)1組。

# 臺北市地方教育發展基金－臺北市博嘉實驗國民小學

## 基金用途－建築及設備計畫明細表

中華民國109年度

單位：新臺幣元

前年度 決算數	上年度 預算數	科 目	本 年 度 預 算 數	說 明
		資訊設備	302,000	
		購置機械及設備	302,000	
			225,000	汰舊換新個人電腦，9部 *25,000元(電腦專案計畫)。
			77,000	汰舊換新網路及資訊周邊設備 (電腦專案計畫)。
		幼兒園設備	15,000	
		購置雜項設備	15,000	
			15,000	新購光影桌1張。
1,022,660	1,336,000	校園設備		
725,800	438,000	購置機械及設備		
37,400		購置交通及運輸設備		
259,460	898,000	購置雜項設備		
		校園能源翻新計畫-空調專 案	451,000	
		購置雜項設備	451,000	
			451,000	校園能源翻新計畫-空調專案 分離式冷氣機，11臺*41,000元 (7.1KW)(含中央補助款)。
14,330	36,000	購置無形資產	36,000	
14,330	36,000	一般建築及設備計畫	36,000	
14,330	36,000	資訊設備	36,000	
14,330	36,000	購置電腦軟體	36,000	
			36,000	電腦教學軟體費(電腦專案計 畫)。
4,501,612	1,945,000	遞延支出	2,128,000	
4,501,612	1,945,000	一般建築及設備計畫	2,128,000	
		工藝(含陶藝)教室改善工程	529,000	
		遞延修繕房屋建築支出	529,000	
			484,230	一、施工費。
			35,349	二、委託技術服務費(總包價 法)。
			9,421	三、工程管理費(按施工費約 2%提列)。
		水塔更新及周邊環境改善 工程	1,599,000	
		遞延修繕房屋建築支出	1,599,000	

# 臺北市地方教育發展基金－臺北市博嘉實驗國民小學

## 基金用途－建築及設備計畫明細表

中華民國109年度

單位：新臺幣元

前年度 決算數	上年度 預算數	科 目	本 年 度 預 算 數	說 明
			1,476,600	一、施工費。
			93,026	二、委託技術服務費(總包價 法)。
			29,374	三、工程管理費(按施工費約 2%提列)。
4,501,612	1,945,000	校園整修工程		
4,501,612	1,945,000	遞延修繕房屋建築支出		

本 頁 空 白



# 預 算 參 考 表

# 臺北市地方教育發展基金－臺北市博嘉實驗國民小學

## 預計平衡表

中華民國109年12月31日

單位：新臺幣千元

107年(前年) 12月31日 決算數	科 目	109年12月31日 預計數	108年12月31日 預計數	比較增減(-)
1,114,675	資產合計	1,109,093	1,110,755	-1,662
1,114,675	資產	1,109,093	1,110,755	-1,662
10,802	流動資產	5,220	6,882	-1,662
10,702	現金	5,120	6,782	-1,662
10,702	銀行存款	5,120	6,782	-1,662
100	預付款項	100	100	
100	預付費用	100	100	
4,514	投資、長期應收款項、貸墊款及準備金	4,514	4,514	
4,514	準備金	4,514	4,514	
2,878	退休及離職準備金	2,878	2,878	
1,636	其他準備金	1,636	1,636	
1,099,360	其他資產	1,099,360	1,099,360	
1,099,360	什項資產	1,099,360	1,099,360	
102	暫付及待結轉帳項	102	102	
1,099,258	代管資產	1,099,258	1,099,258	
1,114,675	負債及基金餘額合計	1,109,093	1,110,755	-1,662
1,106,958	負債	1,106,958	1,106,958	
4,089	流動負債	4,089	4,089	
4,089	應付款項	4,089	4,089	
4,089	應付代收款	4,089	4,089	
1,102,869	其他負債	1,102,869	1,102,869	
1,102,869	什項負債	1,102,869	1,102,869	
733	存入保證金	733	733	
2,878	應付退休及離職金	2,878	2,878	
1,099,258	應付代管資產	1,099,258	1,099,258	
7,717	基金餘額	2,135	3,797	-1,662
7,717	基金餘額	2,135	3,797	-1,662
7,717	基金餘額	2,135	3,797	-1,662
7,717	累積餘額	2,135	3,797	-1,662

註：1.信託代理與保證資產(負債)前年度決算數0元，上年度預計數0元，本年度預計數0元。2.或有資產(負債)0元。3.本基金自93年度起，本固定項目分開原則，將屬長期固定帳項，包括固定資產5,556,263元、無形資產45,448元及長期債務0元等，另立帳類管理，未納入本表。

臺北市地方教育發展基金一

各項費用

中華民國

前年度 決算數	上年度 預算數	計畫別		合計	國民教育計畫
		用途別科目			
65,163,364	66,563,000	合計		64,010,000	37,506,000
54,755,416	57,583,000	用人費用		54,142,000	34,684,000
34,806,333	34,189,860	正式員額薪資		31,957,860	18,936,000
33,123,541	32,653,860	職員薪金		30,805,860	18,936,000
1,682,792	1,536,000	工員工資		1,152,000	
738,991	693,552	聘僱及兼職人員薪資		756,912	756,912
381,748	418,992	約僱職員薪金		418,992	418,992
357,243	274,560	兼職人員酬金		337,920	337,920
595,934	811,415	超時工作報酬		761,719	382,935
595,934	811,415	加班費		761,719	382,935
7,076,797	9,457,760	獎金		8,806,760	5,519,372
3,432,148	5,112,155	考績獎金		4,740,155	3,100,000
3,644,649	4,345,605	年終獎金		4,066,605	2,419,372
7,189,541	7,204,320	退休及卹償金		6,976,644	5,844,996
7,076,813	7,099,920	職員退休及離職金		6,902,964	5,844,996
112,728	104,400	工員退休及離職金		73,680	
4,347,820	5,226,093	福利費		4,882,105	3,243,785
3,357,437	2,981,280	分擔員工保險費		2,776,740	1,625,340
16,860	98,220	傷病醫藥費		98,220	96,500
416,776	619,920	員工通勤交通費		630,000	352,800
556,747	1,526,673	其他福利費		1,377,145	1,169,145
3,110,622	3,647,000	服務費用		4,031,000	1,325,000
353,322	397,134	水電費		352,552	352,552
298,722	343,615	工作場所電費		298,722	298,722
54,600	53,519	工作場所水費		53,830	53,830
71,790	69,984	郵電費		69,576	
71,790	69,984	電話費		69,576	
33,330	33,790	旅運費		28,520	28,520
33,330	33,790	國內旅費		28,520	28,520
2,400		印刷裝訂與廣告費			
2,400		印刷及裝訂費			

# 臺北市博嘉實驗國民小學

## 彙計表

109年度

單位：新臺幣元

學前教育計畫	一般行政管理計畫	建築及設備計畫			
9,995,000	12,614,000	3,895,000			
9,691,000	9,767,000				
6,625,860	6,396,000				
6,241,860	5,628,000				
384,000	768,000				
97,752	281,032				
97,752	281,032				
1,610,388	1,677,000				
782,155	858,000				
828,233	819,000				
592,848	538,800				
580,608	477,360				
12,240	61,440				
764,152	874,168				
588,432	562,968				
1,720					
126,000	151,200				
48,000	160,000				
69,000	2,637,000				
	69,576				
	69,576				

## 臺北市地方教育發展基金一

## 各項費用

中華民國

前年度 決算數	上年度 預算數	計畫別		合計	國民教育計畫
		用途別科目			
463,106	436,000	修理保養及保固費		435,400	435,400
344,670	319,200	一般房屋修護費		319,200	319,200
64,533	58,000	機械及設備修護費		57,400	57,400
53,903	58,800	雜項設備修護費		58,800	58,800
1,542,082	1,870,272	一般服務費		2,334,332	203,208
	10,216	佣金、匯費、經理費及手續費		3,868	2,568
1,438,512	1,621,416	外包費		2,089,824	
23,920	144,640	計時與計件人員酬金		144,640	144,640
79,650	94,000	體育活動費		96,000	56,000
572,592	767,820	專業服務費		738,620	305,320
85,985	111,600	講課鐘點、稿費、出席審查及查詢費		78,400	71,200
33,790	31,920	委託檢驗(定)試驗認證費		31,920	31,920
34,000	4,000	試務甄選費		26,000	26,000
21,670		電腦軟體服務費			
397,147	620,300	其他專業服務費		602,300	176,200
72,000	72,000	公共關係費		72,000	
72,000	72,000	公共關係費		72,000	
1,120,488	1,186,000	材料及用品費		1,107,000	797,000
509,075	158,640	使用材料費		212,440	154,060
509,075	158,640	設備零件		212,440	154,060
611,413	1,027,360	用品消耗		894,560	642,940
143,994	234,800	辦公(事務)用品		222,200	13,200
54,765	37,000	報章雜誌		34,000	34,000
13,204	15,000	醫療用品(非醫療院所使用)		15,000	15,000
399,450	740,560	其他用品消耗		623,360	580,740
5,538,602	3,317,000	購建固定資產、無形資產及非理財目的之長期投資		3,895,000	
1,022,660	1,336,000	購建固定資產		1,731,000	
725,800	438,000	購置機械及設備		852,000	
37,400		購置交通及運輸設備		15,000	
259,460	898,000	購置雜項設備		864,000	
14,330	36,000	購置無形資產		36,000	

# 臺北市博嘉實驗國民小學

## 彙計表

109年度

單位：新臺幣元

學前教育計畫	一般行政管理計畫	建築及設備計畫			
21,300	2,109,824				
1,300					
	2,089,824				
20,000	20,000				
47,700	385,600				
7,200					
40,500	385,600				
	72,000				
	72,000				
101,000	209,000				
58,380					
58,380					
42,620	209,000				
	209,000				
42,620		3,895,000			
		1,731,000			
		852,000			
		15,000			
		864,000			
		36,000			

臺北市地方教育發展基金一

各項費用

中華民國

前年度 決算數	上年度 預算數	計畫別	合計	國民教育計畫
		用途別科目		
14,330	36,000	購置電腦軟體	36,000	
4,501,612	1,945,000	遞延支出	2,128,000	
4,501,612	1,945,000	遞延修繕房屋建築支出	2,128,000	
20		稅捐及規費(強制費)		
20		規費		
20		行政規費與強制費		
398,432	563,000	會費、捐助、補助、分攤、照護、救濟 與交流活動費	565,000	478,000
		會費	1,000	
		職業團體會費	1,000	
10,000	10,000	捐助、補助與獎助	10,000	10,000
10,000	10,000	獎助學員生給與	10,000	10,000
388,432	553,000	補貼、獎勵、慰問、照護與救濟	554,000	468,000
388,432	553,000	其他補貼、獎勵、慰問、照護與救濟	554,000	468,000
239,784	267,000	其他	270,000	222,000
239,784	267,000	其他支出	270,000	222,000
239,784	267,000	其他	270,000	222,000

# 臺北市博嘉實驗國民小學

## 彙計表

109年度

單位：新臺幣元

學前教育計畫	一般行政管理計畫	建築及設備計畫			
		36,000			
		2,128,000			
		2,128,000			
86,000	1,000				
	1,000				
	1,000				
86,000					
86,000					
48,000					
48,000					
48,000					



# 臺北市地方教育發展基金－臺北市博嘉實驗國民小學

## 員工人數彙計表

中華民國109年度

單位：人

計 畫 及 項 目	上年度最高可 進用員額數	本年度 增減(-)數	本年度最高可 進用員額數	說 明
合計	48	1	49	
國民教育計畫部分	27	2	29	
正式職員	26	2	28	
臨時職員	1		1	
學前教育計畫部分	10		10	
正式職員	9		9	
正式工員	1		1	
一般行政管理計畫部分	11	-1	10	
正式職員	8		8	
正式工員	3	-1	2	

註：1.本表不包含臨時工員人數。

2.本表臨時職員係指奉准有案之約聘僱人員。

3.外包費編列工友外包2人、校警外包2人等，計208萬9,824元。4.計時與計件人員酬金編列閩客語教學支援人員鐘點費等，計14萬4,640元。

本 頁 空 白

臺北市地方教育發展基金一

用人費用

中華民國

計畫及項目	合計	正式 員額 薪資	聘僱 人員 薪資	超時 工作 報酬	津貼	獎 金		
						年終獎金	考績獎金	其他
合計	54,142,000	31,957,860	418,992	761,719		4,066,605	4,740,155	
國民教育計畫	34,684,000	18,936,000	418,992	382,935		2,419,372	3,100,000	
職員薪金	18,936,000	18,936,000						
約僱職員薪金	418,992		418,992					
兼職人員酬金	337,920							
加班費	382,935			382,935				
考績獎金	3,100,000						3,100,000	
年終獎金	2,419,372					2,419,372		
職員退休及離職金	5,844,996							
分擔員工保險費	1,625,340							
傷病醫藥費	96,500							
員工通勤交通費	352,800							
其他福利費	1,169,145							
學前教育計畫	9,691,000	6,625,860		97,752		828,233	782,155	
職員薪金	6,241,860	6,241,860						
工員工資	384,000	384,000						
加班費	97,752			97,752				
考績獎金	782,155						782,155	
年終獎金	828,233					828,233		
職員退休及離職金	580,608							

# 臺北市博嘉實驗國民小學

## 彙計表

109年度

單位：新臺幣元

退休及卹償金		資遣費	福 利 費					提繳費	兼任 人員 用人 費用
退休金	卹償金		分擔 保險費	傷病 醫藥費	提撥 福利金	員工通勤 交通費	其他		
6,976,644			2,776,740	98,220		630,000	1,377,145	337,920	
5,844,996			1,625,340	96,500		352,800	1,169,145	337,920	
5,844,996			1,625,340	96,500		352,800	1,169,145	337,920	
592,848			588,432	1,720		126,000	48,000		
580,608									

臺北市地方教育發展基金一

用人費用

中華民國

計畫及項目	合計	正式 員額 薪資	聘僱 人員 薪資	超時 工作 報酬	津貼	獎 金		
						年終獎金	考績獎金	其他
工員退休 及離職金	12,240							
分擔員工 保險費	588,432							
傷病醫藥 費	1,720							
員工通勤 交通費	126,000							
其他福利 費	48,000							
一般行政管 理計畫	9,767,000	6,396,000		281,032		819,000	858,000	
職員薪金	5,628,000	5,628,000						
工員工資	768,000	768,000						
加班費	281,032			281,032				
考績獎金	858,000						858,000	
年終獎金	819,000					819,000		
職員退休 及離職金	477,360							
工員退休 及離職金	61,440							
分擔員工 保險費	562,968							
員工通勤 交通費	151,200							
其他福利 費	160,000							

註：1.本表不包含臨時工員薪津。

2.本表兼任人員用人費用，係學校教職員兼課或請假代課鐘點費。3.外包費編列工友外包2人、校警外包2人等，計208萬9,824元。4.計時與計件人員酬金編列閩客語教學支援人員鐘點費等，計14萬4,640元。

# 臺北市博嘉實驗國民小學

## 彙計表

109年度

單位：新臺幣元

退休及卹償金		資遣費	福 利 費					提繳費	兼任人員用人費用
退休金	卹償金		分擔保險費	傷病醫藥費	提撥福利金	員工通勤交通費	其他		
12,240			588,432	1,720		126,000			
538,800			562,968			151,200	48,000		
477,360							160,000		
61,440			562,968			151,200			
							160,000		

臺北市地方教育發展基金一

聘用及約僱

中華民國

區分及職稱	人數	擔任工作	聘用或約僱 起訖期間	薪點	年需經費
合計	1				520,000
約僱人員小計	1				520,000
約僱人員(280)	1	辦理學校行政業務。	109/1/1-109/12/31	280	520,000

# 臺北市博嘉實驗國民小學

## 人員明細表

109年度

單位：新臺幣元

小計	月 支			經費來源 及其科目
	折合 金額	勞保 保險費	健康 保險費	
34,916	34,916			國民教育計畫



# 臺北市地方教育發展基金－臺北市博嘉實驗國民小學

## 單位（或計畫）成本分析表

中華民國109年度

單位：新臺幣千元

計 畫 別	單 位	單位成本(元)或 平均利(費)率	數 量	預 算 數	說 明
合計				64,010	
國民教育計畫				37,506	
學前教育計畫				9,995	
一般行政管理計畫				12,614	
建築及設備計畫				3,895	

# 臺北市地方教育發展基金－臺北市博嘉實驗國民小學

## 5年來主要業務計畫分析表

中華民國109年度

單位：新臺幣千元

年度及項目	單位	數量	單位成本(元)或平均利(費)率	金額	說明
(本)年度預算數					
國民教育計畫				37,506	
學前教育計畫				9,995	
(上)年度預算數					
國民教育計畫				40,556	
學前教育計畫				9,945	
(前)年度決算數					
國民教育計畫				39,106	
學前教育計畫				9,468	
(106)年度決算數					
國民教育計畫				35,488	
學前教育計畫				8,681	
(105)年度決算數					
國民教育計畫				36,209	
學前教育計畫				8,071	

臺北市地方教育發展基金－臺北市博嘉實驗國民小學

資本資產明細表

中華民國109年度

單位：新臺幣千元

項 目	取得成本 (期初餘額)	以前年度 累計折舊/ 長期投資 評 價	本 年 度 變 動				主要增減 原因說明	本年度累計折 舊/長期投資 評價變動數	期末餘額
			增加		減少				
			金額	類型	金額	類型			
資產	24,912	19,419	1,767		3		1,655	5,602	
土地改良物	2,230	2,123					24	84	
機械及設備	10,393	7,708	852	增置			999	2,538	
交通及運輸 設備	1,286	1,065	15	增置			72	164	
雜項設備	10,990	8,523	864	增置			561	2,771	
電腦軟體	12		36	增置	3	無形資 產攤銷		45	