

中華民國 109 年度 4-0501600

臺北市總預算

臺北市政府教育局主管

臺北市地方教育發展基金

臺北市內湖區碧湖國民小學附屬單位預算之分預算

(特別收入基金)

臺北市內湖區碧湖國民小學編

# 臺北市地方教育發展基金－臺北市內湖區碧湖國民小學

## 目 次

中華民國109年度

一、財務摘要 .....	第 1 頁
二、業務計畫及預算概要 .....	第 3 -11 頁
三、預算主要表	
(一) 基金來源、用途及餘絀預計表 .....	第 13 頁
(二) 現金流量預計表 .....	第 14 頁
四、預算明細表	
(一) 基金來源－服務收入明細表 .....	第 15 頁
(二) 基金來源－財產處分收入明細表 .....	第 16 頁
(三) 基金來源－租金收入明細表 .....	第 17 頁
(四) 基金來源－其他財產收入明細表 .....	第 18 頁
(五) 基金來源－公庫撥款收入明細表 .....	第 19 頁
(六) 基金來源－學雜費收入明細表 .....	第 20 頁
(七) 基金來源－雜項收入明細表 .....	第 21 頁
(八) 基金用途－國民教育計畫明細表 .....	第 22 -30 頁
(九) 基金用途－學前教育計畫明細表 .....	第 31 -33 頁
(十) 基金用途－一般行政管理計畫明細表 .....	第 34 -36 頁
(十一) 基金用途－建築及設備計畫明細表 .....	第 37 -40 頁
五、預算參考表	
(一) 預計平衡表 .....	第 41 頁
(二) 各項費用彙計表 .....	第 42 -47 頁
(三) 員工人數彙計表 .....	第 48 頁
(四) 用人費用彙計表 .....	第 50 -53 頁
(五) 單位（或計畫）成本分析表 .....	第 54 頁

# 臺北市地方教育發展基金－臺北市內湖區碧湖國民小學

## 目 次

中華民國109年度

(六) 5年來主要業務計畫分析表 .....	第 55 頁
(七) 繼續性計畫分年資金需求表 .....	第 56 –57 頁
(八) 資本資產明細表 .....	第 58 頁

# 臺北市地方教育發展基金－臺北市內湖區碧湖國民小學

## 財務摘要

中華民國109年度

單位：新臺幣千元

項 目	本 年 度	上 年 度	比較增減數	%
經營成績：				
基金來源	174,126	173,636	490	0.28
基金用途	176,685	175,432	1,253	0.71
賸餘(短絀)	-2,559	-1,796	-763	--
餘絀情形：				
基金餘額	1,355	3,914	-2,559	-65.38
現金流量(註)：				
現金及約當現金之淨增(減)	-2,559	-1,796	-763	--

附註：現金流量係採現金及約當現金基礎，包括現金及自投資日起3個月內到期或清償之債權證券。

本 頁 空 白

# 業務計畫及預算概要

# 臺北市地方教育發展基金－臺北市內湖區碧湖國民小學

## 業務計畫及預算概要

中華民國 109 年度

### 壹、基金概況

#### 一、設立宗旨及願景：

- (一) 本校遵照憲法第 158 條及 160 條規定，教育文化應發展國民之民族精神、自治精神，國民道德與健全體格、科學及生活智能，以培養學童七大學習領域及十大基本能力。
- (二) 本校自 91 年度起依教育經費編列與管理法第 13 條規定設置「臺北市地方教育發展基金」，以促進教育健全發展，提昇教育經費運用績效。
- (三) 本校以培養孩子生活力、生命力、意志力的新世紀兒童為使命，期許孩子有解決日常生活問題的「生活力」、熱愛生命、關愛他人的「生命力」、尋夢、追夢，為理想執著、勇往直前的「意志力」，營造親師生有情、學校有愛的「孩子希望夢想的學校」。

#### 二、施政重點：

- (一) 開啟多元智慧：尊重每個學生獨特的個性，以多元智慧的觀點協助他找到生命的亮點，肯定天生我才必有用，能知於學，樂於學。
- (二) 培養生活能力：因應新世紀知識社會的到來，培養學生帶得走的能力，諸如人際溝通能力、資訊能力、終身學習能力、生涯規畫能力、問題解決能力等。
- (三) 蘊育人文情懷：在溫馨開放的校園文化中，孕育人文情懷，學會尊重、包容；建構生命的價值、完成人性的開展。
- (四) 建置溫馨民主的校園文化：
  1. 以參與式管理、落實行政、教師會、家長會三者的良性互動。
  2. 以學生第一，教學優先的觀念提昇行政服務效率。
  3. 放下威權心態，開啟校園民主之風氣。
- (五) 推動適性教學：
  1. 落實本校課程理念，採多元化、活潑化的教學及評量。
  2. 運用校內、外資源，加強多元學習能力。
  3. 關懷相對弱勢學生之教學及輔導。
  4. 推動行動學習，充實學生運用資訊之知能，並提昇教師運用學習載具教學之能力。
- (六) 辦理發展性的訓輔活動：

# 臺北市地方教育發展基金－臺北市內湖區碧湖國民小學

## 業務計畫及預算概要

中華民國 109 年度

1. 辦理各項活動、競賽及展演。
2. 推動校內外學習服務。
3. 發展績優社團及校隊，如直排輪社、流行舞蹈社、圍棋社、美術社、跆拳道、合唱團、弦樂團、鼓隊、巧固球隊等。
4. 加強新興領域教育的辦理，並融入各科教學以收成效。

### 三、組織概況：

本校設置校長 1 人，綜理全校校務，下設教務處、學生事務處、總務處、輔導室、會計室、人事室及幼兒園等單位。

內部分層業務如下：

#### (一) 教務處：秉承校長之命，辦理全校教務事項。

1. 教學組：掌理課程編排、課業考查、學藝競賽、教學研究、教師進修、差假教師調代課及缺補課之查核等事項。
2. 註冊組：掌理註冊、編班、轉學、學籍保管、各項獎助學金補助及成績考查等有關學籍事項。
3. 設備組：掌理教科書編選、教學用具之管理、保管及出版學校刊物等事項。
4. 資訊組：掌理電腦設備及區域網路之管理、保管等事項。

#### (二) 學生事務處：秉承校長之命，辦理全校學生事務事項。

1. 訓育組：掌理訓育計畫之擬定及辦理各類訓育等活動。
2. 體育組：掌理學生體育活動、體格鍛鍊等事項。
3. 生教組：掌理學生日常生活常規，辦理交通導護各項事項。
4. 衛生組：掌理健康檢查，個人及環境衛生檢查、保健等事項。

#### (三) 總務處：秉承校長之命，辦理全校總務事項。

1. 事務組：掌理校舍、校具、財產、物品採購保管、工程發包、監工及驗收。
2. 出納組：掌理現金、零用金、票據、契約之保管等收支事項，辦理員工薪津發放及各項扣繳單據證明等。
3. 文書組：掌理文件收發登錄、撰擬繕校、典守學校印信、檔案保管、整理各項會議紀錄及校史等事項。

#### (四) 輔導室：秉承校長之命，視學生身心狀況及需求提供發展性輔導，介入性輔導或處理性輔導，並掌理學生輔導與諮商，實施適性生涯



## 業務計畫及預算概要

中華民國 109 年度

輔導等事項。

1.輔導組：掌理學生個案建立、學習輔導、生活輔導、生涯輔導及兩性教育、親職教育等事項。

2.資料組：辦理輔導資料搜集建檔、組訓愛心家長、實施測驗、社區人力整合、出版親職刊物等事項。

3.特教組：擬訂特殊教育計畫章則、親師輔導諮詢、特教班甄選鑑別、實施各項診斷測驗、特教兒童追蹤輔導等事項。

(五)會計室：秉承上級主計機關之監督與指導，並受校長之指揮，依法辦理歲計、會計、統計等事項。

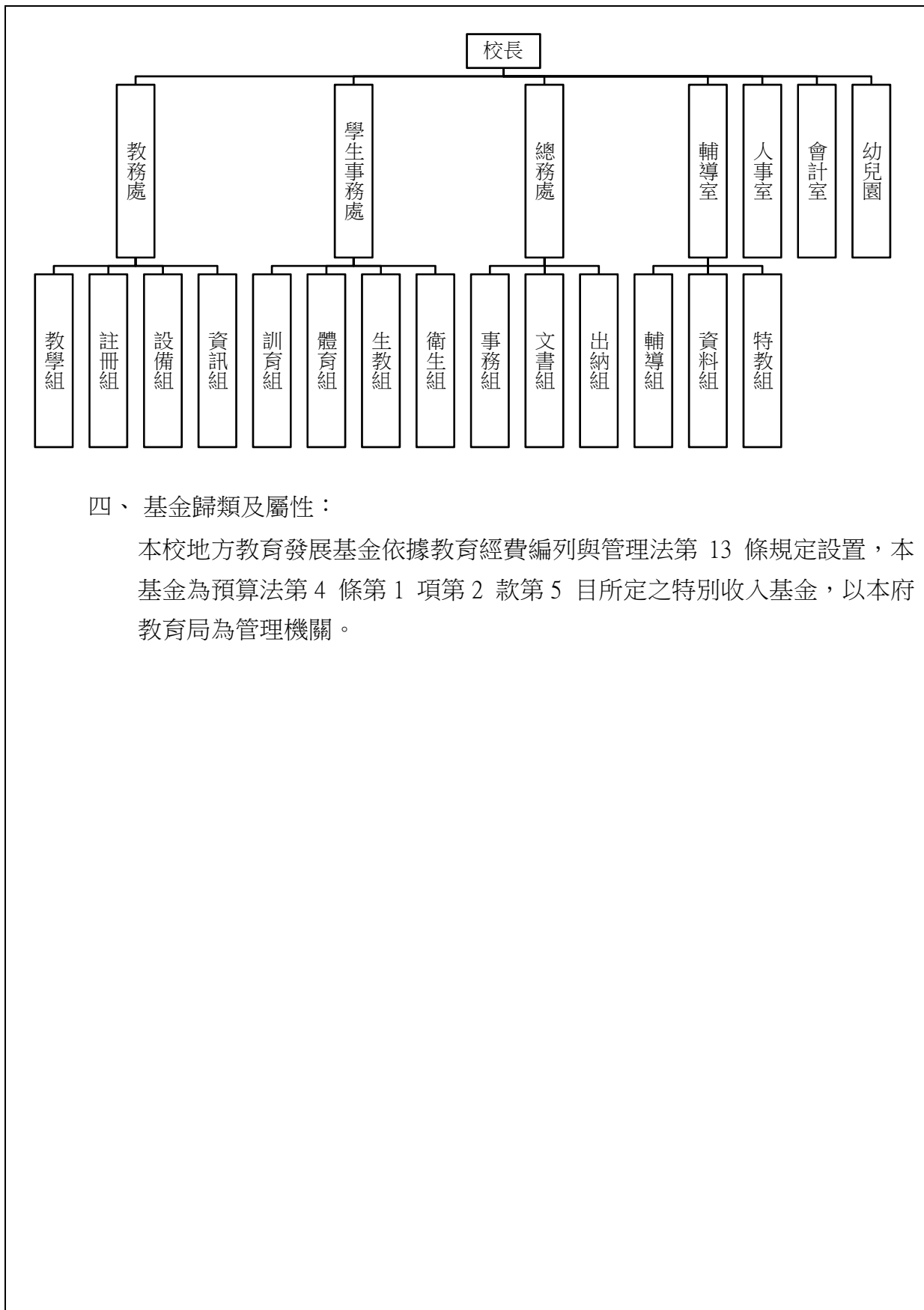
(六)人事室：秉承上級人事機關之監督與指導，並受校長之指揮，依法辦理人事管理查核等事項。

(七)幼兒園：秉承校長之命，綜理園務、規劃幼兒教學、保育、環境與各項措施。

臺北市地方教育發展基金 - 臺北市內湖區碧湖國民小學

業務計畫及預算概要

中華民國 109 年度



四、基金歸類及屬性：

本校地方教育發展基金依據教育經費編列與管理法第 13 條規定設置，本基金為預算法第 4 條第 1 項第 2 款第 5 目所定之特別收入基金，以本府教育局為管理機關。

# 臺北市地方教育發展基金 - 臺北市內湖區碧湖國民小學

## 業務計畫及預算概要

中華民國 109 年度

### 貳、業務計畫

本年度業務計畫重點與預算配合情形及預期績效，詳列如下：

單位：新臺幣千元

業務計畫名稱	計畫重點內容	預算數	預 期 績 效
國民教育計畫	辦理各項教學、學生事務、圖書及輔導等業務。	133,428	1.新購教具、樂器及圖書等各科教學設備。 2.革新教學方法，提高教學效能。 3.辦理教師甄選、指定活動等項目以鍛鍊學童強健的身體，增進學童各項生活智能。
學前教育計畫	辦理各項教學、學生事務、圖書及輔導等業務。	15,384	1.新購教學設備，革新教學方法，提高教學效能 2.辦理幼兒園各項活動以鍛鍊幼兒強健的身體，增進幼兒各項生活智能。
一般行政管理計畫	綜理學校總務、人事、會計等業務。	18,301	配合校務推動行政處室支援工作，進而增進校務運作。
建築及設備計畫	購置教學所需教學設備等及改善教學環境。	9,572	1.辦理各學科因應教學課程需要購置教學設備及中央廚房設施設備，另辦理校園及會議室廣播音響系統整修工程，以改善教學環境，增進教學效能，並提高行政效率。 2.新忠孝樓新建工程(委託設計服務費)，為 108-112 年度連續性工程，經費需求總委託技術服務費為 1,531 萬 8 千元，本年度編列第 2 年經費 1 百萬元，餘 1,241 萬 8 千元編列於以後年度，各年度資金需求詳如繼續性計畫分年資金需求表。

# 臺北市地方教育發展基金－臺北市內湖區碧湖國民小學

## 業務計畫及預算概要

中華民國 109 年度

### 參、預算概要

#### 一、基金來源及用途之預計：

##### (一) 本年度基金來源：

服務收入 6 千元、財產處分收入 3 萬元、租金收入 2 萬 4 千元、其他財產收入 11 萬 3 千元、公庫撥款收入 1 億 7,104 萬 8 千元、學雜費收入 235 萬 7 千元、雜項收入 54 萬 8 千元，本年度基金來源 1 億 7,412 萬 6 千元，較上年度預算數 1 億 7,363 萬 6 千元，增加 49 萬元，約 0.28 %，主要係公庫撥款收入增編所致。

##### (二) 本年度基金用途：

國民教育計畫 1 億 3,342 萬 8 千元，學前教育計畫 1,538 萬 4 千元，一般行政管理計畫 1,830 萬 1 千元，建築及設備計畫 957 萬 2 千元，本年度基金用途 1 億 7,668 萬 5 千元，較上年度預算數 1 億 7,543 萬 2 千元，增加 125 萬 3 千元，約 0.71%，主要係增編校園能源翻新計畫所致。

#### 二、基金餘絀之預計：

本年度基金來源及用途相抵後，差短 255 萬 9 千元，較上年度預算數差短 179 萬 6 千元，增加 76 萬 3 千元，將移用以前基金餘額 255 萬 9 千元支應。

#### 三、現金流量之預計：

本年度業務活動淨現金流出 255 萬 9 千元。

#### 四、補辦預算事項：詳補辦預算明細表

##### (一) 購建固定資產 6 萬 8 千元

108 年度為因有部分飲水機已過年限且常有故障加上師生有使用需求，確實需要辦理新購，且具急迫及必要性，由其他準備金項下支應 6 萬 8 千元。

# 臺北市地方教育發展基金－臺北市內湖區碧湖國民小學

## 業務計畫及預算概要

中華民國 109 年度

肆、年度關鍵績效指標：

關鍵策略目標	關鍵績效指標	衡量標準	年度目標值
提升學生體適能	學生體適能通過率	通過檢測學生數 /各校學生數 x100% (單位：%)	60%

伍、前年度及上年度已過期間實施狀況及成果概述：

一、前（107）年度決算結果及績效達成情形：

（一）前年度決算結果：

1. 基金來源：決算數 1 億 6,605 萬 9 千元，較預算數 1 億 6,513 萬元，計增加 92 萬 9 千元，約 0.56%，主要係因教育局補助收入增加所致。
2. 基金用途：決算數 1 億 7,062 萬 9 千元，較預算數 1 億 6,836 萬 6 千元，計增加 226 萬 3 千元，約 1.34%，主要係因執行教育部補助工程款所致。

（二）前年度績效達成情形分析：

年度績效目標	衡量指標	年度目標值	績效衡量暨達成情形分析
建構安全友善校園	校園場地開放使用人次	9,600 人次	9,600 人次，達原訂目標值。

二、上（108）年度已過期間預算執行情形及績效達成情形：

（一）上年度預算截至 108 年 6 月 30 日止執行情形：

1. 基金來源：實際執行數 9,945 萬 7 千元，較預算分配數 9,932 萬 8 千元，計增加 12 萬 9 千元，約 0.13%，主要係因幼兒園活動費等結餘款轉入市庫所致。
2. 基金用途：實際執行數 9,253 萬 8 千元，較預算分配數 1 億 112 萬 4 千元，計減少 858 萬 6 千元，約 8.49%，主要係因人事費覈實支付所致。

臺北市地方教育發展基金 - 臺北市內湖區碧湖國民小學

業務計畫及預算概要

中華民國 109 年度

(二) 上(108)年度績效達成情形分析：

年度績效目標	衡量指標	年度目標值	績效衡量暨達成情形分析
創新實驗教育	參與行動學習 智慧教學計劃 學生比率	60%	比率为 66%，達 原訂目標值。

# 臺北市地方教育發展基金－臺北市內湖區碧湖國民小學

## 補辦預算明細表

中華民國109年度

單位：新臺幣元

項 目	金額	辦理年度	說 明
合計	68,000		
購建固定資產	68,000		
購置雜項設備	68,000	108	
飲水機	68,000		為因有部分飲水機已過年限且常有故障加上師生有使用需求，確實需要辦理新購，且具急迫及必要性，所需經費擬由本校其他準備金支應。

備註：各管理機關(構)依預算法第 8 8 條規定補辦預算，應確係不及編入年度預算，且因經營環境發生重大變遷或正常業務(含執行中央補助款項目)之確實需要，並經主管機關核轉本府核准先行辦理者；不具急迫性之事項，仍應儘可能納入預算辦理。

本 頁 空 白



# 預算主要表

# 臺北市地方教育發展基金－臺北市內湖區碧湖國民小學

## 基金來源、用途及餘絀預計表

中華民國109年度

單位：新臺幣千元

前年度決算數	項 目	本年度預算數	上年度預算數	比較增減（－）
166,059	基金來源	174,126	173,636	490
8	勞務收入	6	8	-2
8	服務收入	6	8	-2
211	財產收入	167	167	
82	財產處分收入	30	30	
24	租金收入	24	24	
105	其他財產收入	113	113	
163,270	政府撥入收入	171,048	170,556	492
162,694	公庫撥款收入	171,048	170,556	492
576	政府其他撥入收入			
2,230	教學收入	2,357	2,357	
2,230	學雜費收入	2,357	2,357	
340	其他收入	548	548	
340	雜項收入	548	548	
170,629	基金用途	176,685	175,432	1,253
135,616	國民教育計畫	133,428	137,538	-4,110
10,823	學前教育計畫	15,384	11,704	3,680
17,171	一般行政管理計畫	18,301	19,071	-770
7,019	建築及設備計畫	9,572	7,119	2,453
-4,570	本期賸餘(短絀)	-2,559	-1,796	-763
10,280	期初基金餘額	3,914	7,044	-3,130
5,710	期末基金餘額	1,355	5,248	-3,893

註：前年度決算數細數之和與總數或略有出入，係四捨五入關係，以下各表同。

# 臺北市地方教育發展基金－臺北市內湖區碧湖國民小學

## 現金流量預計表

中華民國109年度

單位：新臺幣千元

項 目	本 預	年 算	度 數	說 明
業務活動之現金流量				
本期賸餘(短絀)			-2,559	
業務活動之淨現金流入(流出)			-2,559	
其他活動之現金流量				
其他活動之淨現金流入(流出)				
現金及約當現金之淨增(淨減)			-2,559	
期初現金及約當現金			14,296	
期末現金及約當現金			11,737	

註：本表係採現金及約當現金基礎，包括現金及自投資日起3個月內到期或清償之債權證券。

# 預算明細表

# 臺北市地方教育發展基金－臺北市內湖區碧湖國民小學

## 基金來源－服務收入明細表

中華民國109年度

單位：新臺幣元

科 目	單位	本 年 度 預 算 數			說 明
		數量 業務量	利(費)率	金 額	
合計 服務收入	人	20	300	6,000 6,000 6,000	較上年度預算數8,000元，減少2,000元。 教師甄選報名費收入。

臺北市地方教育發展基金－臺北市內湖區碧湖國民小學

基金來源－財產處分收入明細表

中華民國109年度

單位：新臺幣元

科目	單位	本年度預算數			說明
		數量 業務量	利(費)率	金額	
合計				30,000	
財產處分收入	年	1	30,000	30,000	較上年度預算數30,000元，無增減。 報廢財產出售收入。

# 臺北市地方教育發展基金－臺北市內湖區碧湖國民小學

## 基金來源－租金收入明細表

中華民國109年度

單位：新臺幣元

科 目	單位	本 年 度 預 算 數			說 明
		數量 業務量	利(費)率	金 額	
合計 租金收入	年	1	24,000	24,000 24,000 24,000	較上年度預算數24,000元，無增減。 金碧宮使用市有土地租金收入。

# 臺北市地方教育發展基金－臺北市內湖區碧湖國民小學

## 基金來源－其他財產收入明細表

中華民國109年度

單位：新臺幣元

科 目	單位	本 年 度 預 算 數			說 明
		數量 業務量	利(費)率	金 額	
合計				113,000	
其他財產收入				113,000	較上年度預算數113,000元，無增減。
	年	1	32,000	32,000	教職員工停車收入。
	年	1	81,000	81,000	開放學校場地出借費(收支對列)。



# 臺北市地方教育發展基金－臺北市內湖區碧湖國民小學

## 基金來源－公庫撥款收入明細表

中華民國109年度

單位：新臺幣元

科 目	單位	本 年 度 預 算 數			說 明
		數量 業務量	利(費)率	金 額	
合計				171,048,000	
公庫撥款收入	年	1	171,048,000	171,048,000	較上年度預算數170,556,000元，增加492,000元。 市府補助款。

# 臺北市地方教育發展基金－臺北市內湖區碧湖國民小學

## 基金來源－學雜費收入明細表

中華民國109年度

單位：新臺幣元

科 目	單 位	本 年 度 預 算 數			說 明
		數 量 業 務 量	利(費)率	金 額	
合計				2,357,000	
學雜費收入				2,357,000	較上年度預算數2,357,000元，無增減。
	人、學期	8x2	2,745	43,920	幼兒園半日班雜費收入預估學生8人。
	人、學期	8x2	5,150	82,400	幼兒園半日班學費收入預估學生8人。
	人、學期	112x2	7,000	1,568,000	幼兒園全日班學費收入預估學生112人。
	人、學期	112x2	2,955	661,920	幼兒園全日班雜費收入預估學生112人。
	年	1	760	760	配合預算編列至千元，增列進位數760元。

臺北市地方教育發展基金－臺北市內湖區碧湖國民小學

基金來源－雜項收入明細表

中華民國109年度

單位：新臺幣元

科 目	單位	本 年 度 預 算 數			說 明
		數量 業務量	利(費)率	金 額	
合計				548,000	
雜項收入	年	1	548,000	548,000	較上年度預算數548,000元，無增減。 工程圖說費及其他雜項收入等。

# 臺北市地方教育發展基金－臺北市內湖區碧湖國民小學

## 基金用途－國民教育計畫明細表

中華民國109年度

單位：新臺幣元

前年度 決算數	上年度 預算數	科 目	本 年 度 預 算 數	說 明
135,616,240	137,538,000	合計	133,428,000	
127,702,908	129,255,000	用人費用	125,019,000	
66,095,634	66,468,000	正式員額薪資	63,708,000	較上年度預算數66,468,000元，減少2,760,000元。
66,095,634	66,468,000	職員薪金	63,708,000	
			55,428,000	教職員67人薪金(詳用人費用彙計表)(含教育部補助導師費432,000元)。
			8,280,000	教職員12人薪金(詳用人費用彙計表)(含教育部補助導師費72,000元)。
1,543,741	846,560	聘僱及兼職人員薪資	1,041,920	較上年度預算數846,560元，增加195,360元。
209,496		約僱職員薪金		
1,334,245	846,560	兼職人員酬金	1,041,920	
			704,000	教師代課鐘點費，本校編制教師總人數88人，按9分之1計，編列10人，每人220節，總節數10人*220節=2,200節，每節320元。
			30,720	補助調整授課鐘點費之外聘教師勞、健保及勞退費用(教育部補助款)。
			307,200	補助調整授課特教教師鐘點費，12人*2節*40週*320元(教育部補助款)。
598,348	578,317	超時工作報酬	578,317	較上年度預算數578,317元，無增減。
598,348	578,317	加班費	578,317	
			576,467	不休假出勤加班費。
			1,850	甄試工作人員加班費。
14,617,965	15,015,500	獎金	14,440,500	較上年度預算數15,015,500元，減少575,000元。
6,526,290	6,707,000	考績獎金	6,477,000	
			5,433,000	依考績法規定核發之獎金。
			1,044,000	依考績法規定核發之獎金。
8,091,675	8,308,500	年終獎金	7,963,500	
			6,928,500	依規定於年節加發之獎金。
			1,035,000	依規定於年節加發之獎金。
36,218,090	36,850,560	退休及卹償金	37,031,360	較上年度預算數36,850,560元，增加180,800元。
36,218,090	36,850,560	職員退休及離職金	36,791,360	

# 臺北市地方教育發展基金－臺北市內湖區碧湖國民小學

## 基金用途－國民教育計畫明細表

中華民國109年度

單位：新臺幣元

前年度 決算數	上年度 預算數	科 目	本 年 度 預 算 數	說 明
			4,717,440	提撥退撫基金。
			673,920	提撥退撫基金。
			2,600,000	校警1人退休一次退休金(新增)。
			28,800,000	退休人員月退休金，77人*30,000元*12月=27,720,000元；退休遺族月撫慰金，6人*15,000元*12月=1,080,000元；合計28,800,000元。
		工員退休及離職金	240,000	
			240,000	職工1人退休一次退休金(新增)。
8,629,130	9,496,063	福利費	8,218,903	較上年度預算數9,496,063元，減少1,277,160元。
6,116,172	5,579,832	分擔員工保險費	5,351,280	
			4,665,624	分擔公保、勞保、健保費。
			685,656	分擔公保、勞保、健保費。
153,000	347,000	傷病醫藥費	347,000	
			91,000	教職員健康檢查費，26人*3,500元。
			256,000	教職員健康檢查費，16人*16,000元。
457,588	628,740	員工通勤交通費	627,480	
			98,280	教師兼行政上下班交通費，13人*12月*1段*630元。
			189,000	教師上下班交通費，15人*10月*2段*630元。
			220,500	教師上下班交通費，35人*10月*1段*630元。
			6,300	特殊教育教師上下班交通費，1人*10月*1段*630元。
			113,400	特殊教育教師上下班交通費，9人*10月*2段*630元。
1,902,370	2,940,491	其他福利費	1,893,143	
			240,000	休假旅遊補助費。
			27,200	退休人員子女教育補助費。
			30,000	退休人員三節慰問金，5人*6,000元。
			54,000	退休人員三節特別照護金(單身)。
			1,051,523	子女教育補助費。
			365,000	喪葬補助，2人*5月*36,500元。

# 臺北市地方教育發展基金－臺北市內湖區碧湖國民小學

## 基金用途－國民教育計畫明細表

中華民國109年度

單位：新臺幣元

前年度 決算數	上年度 預算數	科 目	本 年 度 預 算 數	說 明
			125,420	結婚補助，2人*2月*31,355元。
4,724,551	4,198,000	服務費用	4,021,000	
1,554,824	1,597,002	水電費	1,554,068	較上年度預算數1,597,002元，減少42,934元。
				。
1,236,721	1,330,300	工作場所電費	1,236,721	
			1,236,721	班級電費。
318,103	266,702	工作場所水費	317,347	
			317,347	班級水費。
48,291	62,310	旅運費	52,390	較上年度預算數62,310元，減少9,920元。
48,291	62,310	國內旅費	52,390	
			41,850	校外教學隨隊人員出差旅費，9人*3天*1,550元。
			10,540	因公市外出差旅費。
	8,000	印刷裝訂與廣告費	16,000	較上年度預算數8,000元，增加8,000元。
	8,000	印刷及裝訂費	16,000	
			4,000	小田園教育體驗印刷成果或講義所需碳粉及影印紙等。
			4,000	綠屋頂計畫印刷成果或講義所需碳粉及影印紙等。
			8,000	駐校藝術家發表會手冊印製，100份*80元。
2,434,680	1,491,800	修理保養及保固費	1,477,800	較上年度預算數1,491,800元，減少14,000元。
				。
1,873,715	1,068,840	一般房屋修護費	1,068,840	
			987,840	校舍及其他建築物等修繕費，42班*23,520元。
			81,000	場地維護費(開放學校場地)(收支對列)。
560,965	422,960	機械及設備修護費	408,960	
			246,960	各項教學設備及其他用具等養護費，42班*5,880元。
			32,400	電腦設備維護費(電腦專案計畫)。
			129,600	游泳池水電清潔維護費，18班*7,200元。
203,156	469,436	一般服務費	427,232	較上年度預算數469,436元，減少42,204元。
21,727	28,620	佣金、匯費、經理費及手續費	8,880	
			8,880	委託超商代收學雜費手續費，740人*2學期

# 臺北市地方教育發展基金－臺北市內湖區碧湖國民小學

## 基金用途－國民教育計畫明細表

中華民國109年度

單位：新臺幣元

前年度 決算數	上年度 預算數	科 目	本 年 度 預 算 數	說 明
37,000	274,816	外包費 計時與計件人員酬金	260,352	*6元。
			230,400	閩客語教學支援人員鐘點費，18人*1節*40週*320元。
			29,952	閩客語教學支援人員鐘點費之外聘人員勞、健保及勞退費用。
144,429	166,000	體育活動費	158,000	
			134,000	文康活動費，本校編列教師67人，每人編列2,000元。
			24,000	文康活動費，本校編列特教教師12人，每人編列2,000元。
483,600	569,452	專業服務費	493,510	較上年度預算數569,452元，減少75,942元。
139,300	218,400	講課鐘點、稿費、出席審查 及查詢費	147,700	
			21,600	身心障礙資源班教材編輯費，3班*12月*600元。
			21,600	資優班教材編輯費，3班*12月*600元。
			10,000	身心障礙資源班講座鐘點費，5節*2,000元(特教班級業務費)。
			10,000	資優班講座鐘點費，5節*2,000元(資優班3節、特教知能研習2節)(特教班級業務費)。
			14,000	性別平等教育宣導研習講座鐘點費，7*2,000元。
			2,500	性別平等事件專家學者出席費1人次*2,500元。
			12,000	小田園教育體驗講座鐘點費，6節*2,000元。
			12,000	綠屋頂計畫講座鐘點費，6節*2,000元。
			8,000	國小家長教育成長研習講座鐘點費，4節*2,000元。
			6,000	駐校藝術家發表會講座鐘點費，3節*2,000元。
			30,000	駐校藝術家發表會成果審查審查委員出席費，12人次*2,500元。
142,700	172,402	委託檢驗(定)試驗認證費	173,600	

# 臺北市地方教育發展基金－臺北市內湖區碧湖國民小學

## 基金用途－國民教育計畫明細表

中華民國109年度

單位：新臺幣元

前年度 決算數	上年度 預算數	科 目	本 年 度 預 算 數	說 明
			14,400	飲水機水質檢驗費，12臺*1,200元。
			61,200	建物公共安全檢查簽證及申報費、消防安全檢測費等(班級業務費)。
			98,000	水土保持設施監測。
	2,150	試務甄選費	1,110	
			1,110	教師甄選事務費用。
36,000		電腦軟體服務費		
165,600	176,500	其他專業服務費	171,100	
			8,000	學童牙齒檢查費。
			20,000	學生輔導指導費。
			57,600	工作人員午餐指導費，16人*9月*400元。
			11,700	學童午餐指導費，13班*1人*9月*100元(1、2年級)。
			46,800	學童午餐指導費，13班*1人*9月*400元(5、6年級)。
			27,000	學童午餐指導費，10班*1人*9月*300元(3、4年級)。
1,720,046	2,255,000	材料及用品費	2,596,000	
267,708	450,922	使用材料費	1,017,920	較上年度預算數450,922元，增加566,998元。
				。
267,708	450,922	設備零件	1,017,920	
			84,000	壁掛擴音喇叭，140個*600元(由校園及會議室廣播音響系統整修工程移列)(新增)。
			8,000	音樂鈴麥克風，2組*4,000元(由校園及會議室廣播音響系統整修工程移列)(新增)。
			280,000	多功能遠端控制器，140組*2,000元(由校園及會議室廣播音響系統整修工程移列)(新增)。
			63,000	投射式喇叭，42組*1,500元(由校園及會議室廣播音響系統整修工程移列)(新增)。
			48,000	戶外防水喇叭，6顆*8,000元(由校園及會議室廣播音響系統整修工程移列)(新增)。
			18,000	音量控制器，30臺*600元(由校園及會議室廣播音響系統整修工程移列)(新增)。
			19,000	CD/USB/MP3播放器，2臺*9,500元(由校園及會議室廣播音響系統整修工程移列)(新



# 臺北市地方教育發展基金－臺北市內湖區碧湖國民小學

## 基金用途－國民教育計畫明細表

中華民國109年度

單位：新臺幣元

前年度 決算數	上年度 預算數	科 目	本 年 度 預 算 數	說 明
				增)。
			32,000	數位廣播電源中繼器，4臺*8,000元(由校園及會議室廣播音響系統整修工程移列)(新增)。
			161,500	教學用平板電腦，17部*9,500元(電腦專案計畫)(新增)。
			5,000	防潮箱1臺(教務處)由班級設備費移列(新增)。
			3,500	微波爐1臺(教務處)由班級設備費移列(新增)。
			7,200	腳架1個(教務處)由班級設備費移列(新增)。
			8,600	迷你雷射雕刻機，2臺*4,300元(教務處)由班級設備費移列(新增)。
			10,700	食物調理機，2臺*5,350元(幼兒園)由班級設備費移列(新增)。
			6,000	諮商室書櫃1個(輔導室)由班級設備費移列(新增)。
			5,000	錄音筆1個(總務處)由班級設備費移列(新增)。
			9,000	碎紙機1臺(資優班)由班級設備費移列(新增)。
			11,000	樂高動力機械，2臺5,500元(資優班)由班級設備費移列(新增)。
			6,000	沙發1張(資優班)由班級設備費移列(新增)。
			3,500	三軸穩定器1臺(資優班)由班級設備費移列(新增)。
			9,000	肩背式麥克風1組(資優班)由班級設備費移列(新增)。
			9,000	數位相機1臺(資優班)由班級設備費移列(新增)。
			3,000	雙開門鋼木櫃1臺(潛能班)由班級設備費移列(新增)。
			4,200	雙開門玻璃加框鋼木櫃1臺(潛能班)由班級設備費移列(新增)。
			2,100	組合式收納櫃1臺(D35)(潛能班)由班級設備費移列(新增)。

# 臺北市地方教育發展基金－臺北市內湖區碧湖國民小學

## 基金用途－國民教育計畫明細表

中華民國109年度

單位：新臺幣元

前年度 決算數	上年度 預算數	科 目	本 年 度 預 算 數	說 明
			4,400	組合式收納櫃(D45)，2臺*2,200元(潛能班)由班級設備費移列(新增)。
			19,720	體育器材1批(學務處)由班級設備費移列(新增)。
			157,500	電腦設備維護及管理費，25班*6,300元(電腦專案計畫)。
			20,000	綠屋頂計畫烹飪課程用之電磁爐和鑄鐵鍋等1批。
1,452,338	1,804,078	用品消耗	1,578,080	較上年度預算數1,804,078元，減少225,998元。
26,690	67,800	辦公(事務)用品	53,200	
			11,600	資優班文具用品(特教班級業務費)。
			11,600	身心障礙資源班文具用品(特教班級業務費)。
			4,000	小田園教育體驗推動計劃所需之辦公事務用品等。
			4,000	綠屋頂計畫推動所需之文具用品及影印紙等。
			2,000	家長成長研習文具紙張等。
			20,000	駐校藝術家發表會文具、紙張、碳粉及海報輸出等。
36,030	40,100	報章雜誌	40,000	
			40,000	圖書室圖書(教務處)由班級設備費移列。
69,948	252,400	農業與園藝用品及環境美化費	38,000	
			25,000	小田園教育農事體驗教學各項用品、園藝資材、耗材維修及美化環境等費用。
			13,000	綠屋頂計畫農事體驗各項園藝操作工具、園藝資材、耗材維修及美化環境等費用。
24,943	27,000	醫療用品(非醫療院所使用)	27,000	
			27,000	健康中心藥品(1,000元*12班+15,000元=27,000元)。
1,294,727	1,416,778	其他用品消耗	1,419,880	
			171,700	弱勢學生用教科書，101人*1,700元。
			40,000	兒童節慶活動費。
			71,400	教學用教科書，42班*1,700元。

# 臺北市地方教育發展基金－臺北市內湖區碧湖國民小學

## 基金用途－國民教育計畫明細表

中華民國109年度

單位：新臺幣元

前年度 決算數	上年度 預算數	科 目	本 年 度 預 算 數	說 明
			198,000	含垃圾袋費用、消毒藥水、衛生清潔用品費、衛生紙及教室佈置費等，36班*5,500元(普通班級業務費)。
			497,520	普通班級教學材料費，36班*13,820元。
			67,200	敬師活動費，112人*600元。
			41,460	身心障礙資源班教具製作實驗器材教學參考資料等，3班*13,820元(特教班教學材料費)。
			41,460	資優班教具製作實驗器材教學參考資料等，3班*13,820元(特教班教學材料費)。
			81,000	電腦耗材(電腦專案計畫)。
			65,720	運動會用獎牌、場地佈置等雜支。
			8,880	辦理運動會活動逾時誤餐費用，111人次*80元。
			3,500	性別平等教育宣導研習教材、文具等雜支。
			30,000	小田園教育農事體驗實作菜苗、種子、培養土等園藝資材、耗材維修等。
			13,000	綠屋頂計畫農事體驗課程各項用品、實作菜苗、種子、培養土等資材、耗材維修等。
			3,040	甄試工作人員逾時誤餐費用，38人次*80元。
			78,800	駐校藝術家發表會動態展演演出道具、材料、音響、茶水、咖啡等場地布置費及獎品等雜支。
			7,200	駐校藝術家發表會工作人員、協助志工、演出學生、輔導團出席團員逾時誤餐費用，90人次*80元。
6,400	18,000	租金、償債、利息及相關手續費	9,000	
6,400	18,000	交通及運輸設備租金	9,000	較上年度預算數18,000元，減少9,000元。
6,400	18,000	車租	9,000	
			9,000	綠屋頂計畫參訪用車資，2臺*4,500元。
7,859	9,000	稅捐及規費(強制費)	9,000	
7,859	9,000	土地稅	9,000	較上年度預算數9,000元，無增減。
7,859	9,000	一般土地地價稅	9,000	

# 臺北市地方教育發展基金－臺北市內湖區碧湖國民小學

## 基金用途－國民教育計畫明細表

中華民國109年度

單位：新臺幣元

前年度 決算數	上年度 預算數	科 目	本 年 度 預 算 數	說 明
			9,000	地價稅。
1,043,775	1,310,000	會費、捐助、補助、分攤、照護 、救濟與交流活動費	1,307,000	
	10,000	捐助、補助與獎助	10,000	較上年度預算數10,000元，無增減。
	10,000	獎助學員生給與	10,000	
			10,000	教育關懷獎每校推薦1名學生獎助金。
1,043,775	1,300,000	補貼、獎勵、慰問、照護與救 濟	1,297,000	較上年度預算數1,300,000元，減少3,000元。
1,043,775	1,300,000	其他補貼、獎勵、慰問、照 護與救濟	1,297,000	
			900,000	清寒學生餐費補助，90人*200日*50元。
			54,000	本市市民第3胎就讀國小教育補助費，54人*1,000元。
			80,800	弱勢學生冷氣使用費補助費用，101人*800元(新增)。
			261,440	補助學校午餐使用有機蔬菜計畫，817人*40週*1次*8元。
			760	配合預算編列至千元，增列進位數760元。
410,701	493,000	其他	467,000	
410,701	493,000	其他支出	467,000	較上年度預算數493,000元，減少26,000元。
410,701	493,000	其他	467,000	
			126,000	執行學生路隊安全導護費及導護志工保險費。
			33,600	國小游泳檢測未通過學生暑期游泳訓練班報名費，6班*5,600元。
			185,000	國小學生活動費，925人*2學期*100元。
			92,500	班級自治費，925人*2學期*50元。
			29,900	課後社團活動費。

# 臺北市地方教育發展基金－臺北市內湖區碧湖國民小學

## 基金用途－學前教育計畫明細表

中華民國109年度

單位：新臺幣元

前年度 決算數	上年度 預算數	科 目	本 年 度 預 算 數	說 明
10,823,120	11,704,000	合計	15,384,000	
10,623,632	11,167,000	用人費用	14,683,000	
7,687,242	7,617,860	正式員額薪資	9,965,300	較上年度預算數7,617,860元，增加2,347,440元。
7,328,802	7,129,860	職員薪金	9,477,300	9,477,300 教職員9人及教保員5人薪金(詳用人費用彙計表)(含教育部補助款教保員381,980元)。
358,440	488,000	工員工資	488,000	488,000 工員2人工資(詳用人費用彙計表)。
6,168	91,403	超時工作報酬	155,335	較上年度預算數91,403元，增加63,932元。
6,168	91,403	加班費	155,335	155,335 不休假出勤加班費。
1,466,990	1,978,888	獎金	2,467,940	較上年度預算數1,978,888元，增加489,052元。
593,380	1,002,155	考績獎金	1,197,775	1,197,775 依考績法規定核發之獎金。
873,610	976,733	年終獎金	1,270,165	1,270,165 依規定於年節加發之獎金。
646,821	652,620	退休及卹償金	964,524	較上年度預算數652,620元，增加311,904元。
625,005	638,640	職員退休及離職金	950,544	950,544 提撥退撫基金。
21,816	13,980	工員退休及離職金	13,980	13,980 提撥勞工退休準備金。
816,411	826,229	福利費	1,129,901	較上年度預算數826,229元，增加303,672元。
706,963	668,969	分擔員工保險費	907,781	907,781 分擔公保、勞保、健保費。
1,600	4,300	傷病醫藥費	5,160	3,440 幼兒園教保人員健康檢查費，4人*860元。
			1,720	1,720 幼兒園廚工健康檢查費，2人*860元。
75,876	120,960	員工通勤交通費	120,960	45,360 教師兼行政上下班交通費，3人*12月*2段*630元。
			12,600	12,600 教師上下班交通費，2人*10月*1段*630元。

# 臺北市地方教育發展基金－臺北市內湖區碧湖國民小學

## 基金用途－學前教育計畫明細表

中華民國109年度

單位：新臺幣元

前年度 決算數	上年度 預算數	科 目	本 年 度 預 算 數	說 明
			63,000	教師上下班交通費，5人*10月*2段*630元。
31,972	32,000	其他福利費	96,000	96,000 休假旅遊補助費。
65,382	66,000	服務費用	92,000	
20,882	25,456	一般服務費	33,464	較上年度預算數25,456元，增加8,008元。
666	3,456	佣金、匯費、經理費及手續費	1,464	
			1,464	委託超商代收學雜費手續費，122人*2學期*6元。
20,216	22,000	體育活動費	32,000	
			18,000	文康活動費，本校編列幼教教師9人，每人編列2,000元。
			14,000	文康活動費，本校編列契約進用教保員5人、廚工2人，合計7人，每人編列2,000元(上述人員係幼托整合前得編列文康活動費之人員)。
44,500	40,544	專業服務費	58,536	較上年度預算數40,544元，增加17,992元。
44,500	40,544	其他專業服務費	58,536	
			22,500	教保員午餐指導費，5人*9月*500元。
			36,000	學童午餐指導費，4班*2人*9月*500元。
			36	配合預算編列至千元，增列進位數36元。
8,152	75,000	材料及用品費	213,000	
	25,300	使用材料費	156,000	較上年度預算數25,300元，增加130,700元。
	25,300	設備零件	156,000	
			60,000	學習區教具，10組*6,000元(小象班、花鹿班)由班級設備費移列(新增)。
			36,000	幼兒學習用品櫃，4座*9,000元由班級設備費移列(新增)。
			60,000	幼兒圖書室書櫃，8座*7,500元由班級設備費移列(新增)。
8,152	49,700	用品消耗	57,000	較上年度預算數49,700元，增加7,300元。
	20,900	報章雜誌	13,800	
			13,800	幼兒圖書由班級設備費移列。
8,152	28,800	其他用品消耗	43,200	
			43,200	含垃圾袋費用、消毒藥水、衛生清潔用品

# 臺北市地方教育發展基金－臺北市內湖區碧湖國民小學

## 基金用途－學前教育計畫明細表

中華民國109年度

單位：新臺幣元

前年度 決算數	上年度 預算數	科 目	本 年 度 預 算 數	說 明
				費、衛生紙及教室佈置費，6班*7,200元(班級業務費)。
102,314	300,000	會費、捐助、補助、分攤、照護、救濟與交流活動費	300,000	
102,314	300,000	補貼、獎勵、慰問、照護與救濟	300,000	較上年度預算數300,000元，無增減。
102,314	300,000	其他補貼、獎勵、慰問、照護與救濟	300,000	
			18,090	危機家庭幼生餐點費補助，1人*9月*2,010元。
			255,926	低收入戶家庭幼生月費補助，11人*2學期*11,633元。
			256	配合預算編列至千元，增列進位數256元。
			25,728	補助學校午餐使用有機蔬菜計畫，134人*40週*1次*4.8元。
23,640	96,000	其他	96,000	
23,640	96,000	其他支出	96,000	較上年度預算數96,000元，無增減。
23,640	96,000	其他	96,000	
			96,000	幼兒導護費。

# 臺北市地方教育發展基金－臺北市內湖區碧湖國民小學

## 基金用途－一般行政管理計畫明細表

中華民國109年度

單位：新臺幣元

前年度 決算數	上年度 預算數	科 目	本 年 度 預 算 數	說 明
17,170,584	19,071,000	合計	18,301,000	
15,454,207	17,127,000	用人費用	16,336,000	
10,202,074	11,244,000	正式員額薪資	10,716,000	較上年度預算數11,244,000元，減少528,000元。
8,014,894	9,312,000	職員薪金	8,736,000	
			8,736,000	教職員13人薪金(詳用人費用彙計表)。
1,590,480	1,416,000	工員工資	1,464,000	
			1,464,000	工員4人工資(詳用人費用彙計表)。
596,700	516,000	警餉	516,000	
			516,000	校警1人薪金(詳用人費用彙計表)。
411,252	568,904	超時工作報酬	548,260	較上年度預算數568,904元，減少20,644元。
411,252	568,904	加班費	548,260	
			529,760	不休假出勤加班費。
			18,500	工作人員加班費(統籌業務費)。
2,620,606	2,918,500	獎金	2,776,500	較上年度預算數2,918,500元，減少142,000元。
1,425,151	1,513,000	考績獎金	1,437,000	
			1,437,000	依考績法規定核發之獎金。
1,195,455	1,405,500	年終獎金	1,339,500	
			1,339,500	依規定於年節加發之獎金。
901,299	963,264	退休及卹償金	909,072	較上年度預算數963,264元，減少54,192元。
658,409	849,984	職員退休及離職金	791,952	
			791,952	提撥退撫基金。
242,890	113,280	工員退休及離職金	117,120	
			117,120	提撥勞工退休準備金。
1,318,976	1,432,332	福利費	1,386,168	較上年度預算數1,432,332元，減少46,164元。
1,005,551	1,015,812	分擔員工保險費	969,648	
			969,648	分擔公保、勞保、健保費。
115,680	128,520	員工通勤交通費	128,520	
			75,600	職員、技工、工友上下班交通費，5人*12月*2段*630元。
			52,920	職員、技工、工友上下班交通費，7人*12月*1段*630元。



# 臺北市地方教育發展基金－臺北市內湖區碧湖國民小學

## 基金用途－一般行政管理計畫明細表

中華民國109年度

單位：新臺幣元

前年度 決算數	上年度 預算數	科 目	本 年 度 預 算 數	說 明
197,745	288,000	其他福利費	288,000	288,000 休假旅遊補助費。
1,357,408	1,489,000	服務費用	1,507,000	
750,983	770,708	一般服務費	788,912	較上年度預算數770,708元，增加18,204元。
718,632	734,708	外包費	752,912	
			200,000	消化超額職工(技工、工友)業務外包費，5人*1年*40,000元。
			552,912	校警勞務外包費，1人*12月*46,076元(依94.7.19北市教人字第09435143700號函編列)。
32,351	36,000	體育活動費	36,000	
			36,000	文康活動費，本校編列校長1人、職員12人、工員4人、校警1人，合計18人，每人編列2,000元。
508,025	619,892	專業服務費	619,688	較上年度預算數619,892元，減少204元。
508,025	619,892	其他專業服務費	619,688	
			619,688	校園安全機械定點、機動巡邏等保全費用。
98,400	98,400	公共關係費	98,400	較上年度預算數98,400元，無增減。
98,400	98,400	公共關係費	98,400	
			98,400	校長特別費，12月*8,200元。
356,169	452,000	材料及用品費	455,000	
356,169	452,000	用品消耗	455,000	較上年度預算數452,000元，增加3,000元。
348,669	448,860	辦公(事務)用品	448,860	
			448,860	統籌業務費計算如下：普通班36班、附設幼兒園6班，1290元*15班*12月=232,200元，810元*15班*12月=145,800元，640元*12班*12月=92,160元，以上合計470,160元，除依實際需求移列加班費18,500元、會費2,800元外，其餘如列數。
7,500	3,140	服裝	6,140	
			1,100	校警皮鞋，1人*1雙*1,100元。
			100	校警襪子，1雙*100元。
			1,500	校警夏服，1人*1套*1,500元(成立第35年)。
			400	校警服裝配備，1人*1年*400元。

# 臺北市地方教育發展基金－臺北市內湖區碧湖國民小學

## 基金用途－一般行政管理計畫明細表

中華民國109年度

單位：新臺幣元

前年度 決算數	上年度 預算數	科 目	本 年 度 預 算 數	說 明
			2,200	校警冬服，1人*1套*2,200元(新增)。
			840	配合預算編列至千元，增列進位數840元。
2,800	3,000	會費、捐助、補助、分攤、照護 、救濟與交流活動費	3,000	
		會費	3,000	較上年度預算數3,000元，無增減。
2,800	3,000	職業團體會費	3,000	
			1,800	營養師公會會費，1人*1,800元(統籌業務費)。
			1,000	護理師公會會費，1人*1,000元(統籌業務費)。
			200	配合預算編列至千元，增列進位數200元。

# 臺北市地方教育發展基金－臺北市內湖區碧湖國民小學

## 基金用途－建築及設備計畫明細表

中華民國109年度

單位：新臺幣元

前年度 決算數	上年度 預算數	科 目	本 年 度 預 算 數	說 明
7,019,140	7,119,000	合計	9,572,000	
7,019,140	7,119,000	購建固定資產、無形資產及非理財 目的之長期投資	9,572,000	
2,685,656	3,093,000	購建固定資產	8,612,000	
	1,000,000	專案計畫	1,000,000	
	1,000,000	繼續性計畫	1,000,000	
	1,000,000	(一) 新忠孝樓新建工程( 委託設計服務費)	1,000,000	本工程為108-112年度連續性工 程，總委託技術服務費 14,418,000元，連同107年度執 行先期規劃費900,000元，總計 畫共15,318,000元，除以前年度 預算數1,900,000元外，本年度 續編列第2年經費1,000,000元， 餘12,418,000元編列於以後年度 ，各年度資金需求詳如繼續性 計畫分年資金需求表。
	1,000,000	擴充改良房屋建築及設 備	1,000,000	
			700,000	一、委託技術服務費。
			300,000	二、工程管理費。
2,685,656	2,093,000	一般建築及設備計畫	7,612,000	
		校園及會議室廣播音響系 統整修工程	1,338,000	
		購置機械及設備	504,000	
			119,000	新購數位多功能控制器1臺。
			100,000	新購數位多功能副控制器1臺 。
			120,000	新購數位多功能圖控管理主機 1臺。
			30,000	新購總電源控制器，2臺 *15,000元。
			80,000	新購會議系統中央控制主機1 臺。
			30,000	新購音源數位處理器1臺。
			25,000	新購總電源時序控制器1臺。
		購置交通及運輸設備	719,000	
			25,000	新購司令台綜合擴大機1臺。

# 臺北市地方教育發展基金－臺北市內湖區碧湖國民小學

## 基金用途－建築及設備計畫明細表

中華民國109年度

單位：新臺幣元

前年度 決算數	上年度 預算數	科 目	本 年 度 預 算 數	說 明
			100,000	新購可調頻無線麥克風，4組*25,000元。
			40,000	新購麥克風天線分配器(含天線及強波器)，2臺*20,000元。
			45,000	新購桌上型會議主席麥克風，3組*15,000元。
			204,000	新購桌上型會議列席麥克風，17組*12,000元。
			60,000	新購數位前級混音機1臺。
			50,000	新購後級擴大機，2臺*25,000元。
			50,000	新購2CH無線麥克風(可調頻率)，2組*25,000元。
			20,000	新購迴授抑制器1臺。
			125,000	新購擴大主機，5臺*25,000元。
		購置雜項設備	115,000	
			50,000	新購二音路喇叭，2支*25,000元。
			25,000	新購標準烤漆機櫃41U 1組。
			40,000	新購設備專用機櫃41U，2組*20,000元。
		中央廚房設施設備	720,000	
		購置雜項設備	720,000	
			720,000	新購32盤熱風旋轉烤爐1座(含原有位置之蒸汽煙罩拆除與加裝隔板)。
		校園前瞻基礎建設	615,000	
		購置機械及設備	615,000	
			615,000	新購無線基地臺，41臺*15,000元(電腦專案計畫)。
		班級設備	330,700	
		購置機械及設備	111,700	
			11,000	新購電動釘書機1臺(教務處)。
			13,700	新購碎紙機1臺(碎紙尺寸3.8mmx30mm，鋼刀一體成型鋼刀速度(每分) 6m/min)(學務

# 臺北市地方教育發展基金－臺北市內湖區碧湖國民小學

## 基金用途－建築及設備計畫明細表

中華民國109年度

單位：新臺幣元

前年度 決算數	上年度 預算數	科 目	本 年 度 預 算 數	說 明
				處)。
			33,000	新購數位攝影機1臺(1600萬像素，83倍光學變焦功能焦距4.3至357mm，最大光圈：f/2.8至6.5，放大倍率4倍，ISO 3200以上)(教務處)。
			54,000	新購電動騎縫密碼機1臺(總務處)。
		購置交通及運輸設備	64,000	
			64,000	新購監視錄影設備1組(總務處)。
		購置雜項設備	155,000	
			50,000	汰舊換新一對一變頻冷氣1臺(7.1KW、1級能源效率、含舊機拆除、鐵架安裝)(教務處)。
			74,000	新購冰溫熱立式飲水機，4臺*18,500元(總務處)。
			31,000	新購冰箱1臺(節能變頻、1級能源效率)(總務處)。
		特殊班設備	34,300	
		購置雜項設備	34,300	
			17,920	新購雙門冰箱1臺(潛能班)。
			16,380	新購收納櫥櫃1組(潛能班)。
		資訊設備	687,000	
		購置機械及設備	687,000	
			525,000	汰舊換新個人電腦，21部*25,000元(電腦專案計畫)。
			162,000	汰舊換新網路及資訊周邊設備(電腦專案計畫)。
		幼兒園設備	37,000	
		購置雜項設備	37,000	
			37,000	新購冰溫熱立式飲水機，2臺*18,500元(幼兒園)。
2,685,656	2,093,000	校園設備		
1,613,756	1,233,000	購置機械及設備		
1,071,900	860,000	購置雜項設備		
		校園能源翻新計畫-空調專	3,850,000	

# 臺北市地方教育發展基金－臺北市內湖區碧湖國民小學

## 基金用途－建築及設備計畫明細表

中華民國109年度

單位：新臺幣元

前年度 決算數	上年度 預算數	科 目	本 年 度 預 算 數	說 明
		案		
		購置雜項設備	3,850,000	
			820,000	汰舊換新1對1分離式冷氣 7.1KW，20臺*41,000元(含中央 補助款)。
			3,030,000	汰舊換新1對2分離式冷氣 14.2KW，30臺*101,000元(含中 央補助款)。
	36,000	購置無形資產	36,000	
	36,000	一般建築及設備計畫	36,000	
	36,000	資訊設備	36,000	
	36,000	購置電腦軟體	36,000	
			36,000	電腦教學軟體費(電腦專案計 畫)。
4,333,484	3,990,000	遞延支出	924,000	
4,333,484	3,990,000	一般建築及設備計畫	924,000	
		校園及會議室廣播音響系 統整修工程	924,000	
		遞延修繕房屋建築支出	924,000	
			744,000	一、施工費。
			165,953	二、委託技術服務費(總包價 法)。
			14,047	三、工程管理費(按施工費約 2%提列)。
4,333,484	3,990,000	校園整修工程		
3,073,697	3,990,000	遞延修繕房屋建築支出		
1,259,787		其他遞延支出		

# 預 算 參 考 表

# 臺北市地方教育發展基金－臺北市內湖區碧湖國民小學

## 預計平衡表

中華民國109年12月31日

單位：新臺幣千元

107年(前年) 12月31日 決算數	科 目	109年12月31日 預計數	108年12月31日 預計數	比較增減(-)
4,377,361	資產合計	4,373,006	4,375,565	-2,559
4,377,361	資產	4,373,006	4,375,565	-2,559
17,032	流動資產	12,677	15,236	-2,559
16,092	現金	11,737	14,296	-2,559
16,092	銀行存款	11,737	14,296	-2,559
940	預付款項	940	940	
940	預付費用	940	940	
5,297	投資、長期應收款項、貸墊款及準備金	5,297	5,297	
5,297	準備金	5,297	5,297	
4,981	退休及離職準備金	4,981	4,981	
315	其他準備金	315	315	
4,355,032	其他資產	4,355,032	4,355,032	
4,355,032	什項資產	4,355,032	4,355,032	
32	暫付及待結轉帳項	32	32	
4,355,000	代管資產	4,355,000	4,355,000	
4,377,361	負債及基金餘額合計	4,373,006	4,375,565	-2,559
4,371,652	負債	4,371,652	4,371,652	
9,713	流動負債	9,713	9,713	
9,699	應付款項	9,699	9,699	
9,437	應付代收款	9,437	9,437	
262	應付費用	262	262	
15	預收款項	15	15	
15	預收收入	15	15	
4,361,938	其他負債	4,361,938	4,361,938	
4,361,938	什項負債	4,361,938	4,361,938	
1,957	存入保證金	1,957	1,957	
4,981	應付退休及離職金	4,981	4,981	
4,355,000	應付代管資產	4,355,000	4,355,000	
	暫收及待結轉帳項			
5,710	基金餘額	1,355	3,914	-2,559
5,710	基金餘額	1,355	3,914	-2,559
5,710	基金餘額	1,355	3,914	-2,559
5,710	累積餘額	1,355	3,914	-2,559

註：1.信託代理與保證資產(負債)前年度決算數195,873元，上年度預計數195,873元，本年度預計數0元。

2.或有資產(負債)0元。

3.本基金自93年度起，本固定項目分開原則，將屬長期固定帳項，包括固定資產170,874,543元、無形資產3,923,790元及長期債務0元等，另立帳類管理，未納入本表。



## 臺北市地方教育發展基金一

## 各項費用

中華民國

前年度 決算數	上年度 預算數	計畫別		合計	國民教育計畫
		用途別科目			
170,629,084	175,432,000	合計		176,685,000	133,428,000
153,780,747	157,549,000	用人費用		156,038,000	125,019,000
83,984,950	85,329,860	正式員額薪資		84,389,300	63,708,000
81,439,330	82,909,860	職員薪金		81,921,300	63,708,000
1,948,920	1,904,000	工員工資		1,952,000	
596,700	516,000	警餉		516,000	
1,543,741	846,560	聘僱及兼職人員薪資		1,041,920	1,041,920
209,496		約僱職員薪金			
1,334,245	846,560	兼職人員酬金		1,041,920	1,041,920
1,015,768	1,238,624	超時工作報酬		1,281,912	578,317
1,015,768	1,238,624	加班費		1,281,912	578,317
18,705,561	19,912,888	獎金		19,684,940	14,440,500
8,544,821	9,222,155	考績獎金		9,111,775	6,477,000
10,160,740	10,690,733	年終獎金		10,573,165	7,963,500
37,766,210	38,466,444	退休及卹償金		38,904,956	37,031,360
37,501,504	38,339,184	職員退休及離職金		38,533,856	36,791,360
264,706	127,260	工員退休及離職金		371,100	240,000
10,764,517	11,754,624	福利費		10,734,972	8,218,903
7,828,686	7,264,613	分擔員工保險費		7,228,709	5,351,280
154,600	351,300	傷病醫藥費		352,160	347,000
649,144	878,220	員工通勤交通費		876,960	627,480
2,132,087	3,260,491	其他福利費		2,277,143	1,893,143
6,147,341	5,753,000	服務費用		5,620,000	4,021,000
1,554,824	1,597,002	水電費		1,554,068	1,554,068
1,236,721	1,330,300	工作場所電費		1,236,721	1,236,721
318,103	266,702	工作場所水費		317,347	317,347
48,291	62,310	旅運費		52,390	52,390
48,291	62,310	國內旅費		52,390	52,390
	8,000	印刷裝訂與廣告費		16,000	16,000
	8,000	印刷及裝訂費		16,000	16,000
2,434,680	1,491,800	修理保養及保固費		1,477,800	1,477,800

# 臺北市內湖區碧湖國民小學

## 彙計表

109年度

單位：新臺幣元

學前教育計畫	一般行政管理計畫	建築及設備計畫			
15,384,000	18,301,000	9,572,000			
14,683,000	16,336,000				
9,965,300	10,716,000				
9,477,300	8,736,000				
488,000	1,464,000				
	516,000				
155,335	548,260				
155,335	548,260				
2,467,940	2,776,500				
1,197,775	1,437,000				
1,270,165	1,339,500				
964,524	909,072				
950,544	791,952				
13,980	117,120				
1,129,901	1,386,168				
907,781	969,648				
5,160					
120,960	128,520				
96,000	288,000				
92,000	1,507,000				

臺北市地方教育發展基金一

各項費用

中華民國

前年度 決算數	上年度 預算數	計畫別		合計	國民教育計畫
		用途別科目			
1,873,715	1,068,840	一般房屋修護費		1,068,840	1,068,840
560,965	422,960	機械及設備修護費		408,960	408,960
975,021	1,265,600	一般服務費		1,249,608	427,232
22,393	32,076	佣金、匯費、經理費及手續費		10,344	8,880
755,632	734,708	外包費		752,912	
	274,816	計時與計件人員酬金		260,352	260,352
196,996	224,000	體育活動費		226,000	158,000
1,036,125	1,229,888	專業服務費		1,171,734	493,510
139,300	218,400	講課鐘點、稿費、出席審查及查詢費		147,700	147,700
142,700	172,402	委託檢驗(定)試驗認證費		173,600	173,600
	2,150	試務甄選費		1,110	1,110
36,000		電腦軟體服務費			
718,125	836,936	其他專業服務費		849,324	171,100
98,400	98,400	公共關係費		98,400	
98,400	98,400	公共關係費		98,400	
2,084,367	2,782,000	材料及用品費		3,264,000	2,596,000
267,708	476,222	使用材料費		1,173,920	1,017,920
267,708	476,222	設備零件		1,173,920	1,017,920
1,816,659	2,305,778	用品消耗		2,090,080	1,578,080
375,359	516,660	辦公(事務)用品		502,060	53,200
36,030	61,000	報章雜誌		53,800	40,000
69,948	252,400	農業與園藝用品及環境美化費		38,000	38,000
7,500	3,140	服裝		6,140	
24,943	27,000	醫療用品(非醫療院所使用)		27,000	27,000
1,302,879	1,445,578	其他用品消耗		1,463,080	1,419,880
6,400	18,000	租金、償債、利息及相關手續費		9,000	9,000
6,400	18,000	交通及運輸設備租金		9,000	9,000
6,400	18,000	車租		9,000	9,000
7,019,140	7,119,000	購建固定資產、無形資產及非理財目的之長期投資		9,572,000	
2,685,656	3,093,000	購建固定資產		8,612,000	
	1,000,000	擴充改良房屋建築及設備		1,000,000	

# 臺北市內湖區碧湖國民小學

## 彙計表

109年度

單位：新臺幣元

學前教育計畫	一般行政管理計畫	建築及設備計畫			
33,464	788,912				
1,464	752,912				
32,000	36,000				
58,536	619,688				
58,536	619,688				
	98,400				
	98,400				
213,000	455,000				
156,000					
156,000					
57,000	455,000				
	448,860				
13,800					
	6,140				
43,200					
		9,572,000			
		8,612,000			
		1,000,000			

臺北市地方教育發展基金一

各項費用

中華民國

前年度 決算數	上年度 預算數	計畫別		合計	國民教育計畫
		用途別科目			
1,613,756	1,233,000	購置機械及設備		1,917,700	
		購置交通及運輸設備		783,000	
1,071,900	860,000	購置雜項設備		4,911,300	
	36,000	購置無形資產		36,000	
	36,000	購置電腦軟體		36,000	
4,333,484	3,990,000	遞延支出		924,000	
3,073,697	3,990,000	遞延修繕房屋建築支出		924,000	
1,259,787		其他遞延支出			
7,859	9,000	稅捐及規費(強制費)		9,000	9,000
7,859	9,000	土地稅		9,000	9,000
7,859	9,000	一般土地地價稅		9,000	9,000
1,148,889	1,613,000	會費、捐助、補助、分攤、照護、救濟 與交流活動費		1,610,000	1,307,000
2,800	3,000	會費		3,000	
2,800	3,000	職業團體會費		3,000	
	10,000	捐助、補助與獎助		10,000	10,000
	10,000	獎助學員生給與		10,000	10,000
1,146,089	1,600,000	補貼、獎勵、慰問、照護與救濟		1,597,000	1,297,000
1,146,089	1,600,000	其他補貼、獎勵、慰問、照護與救濟		1,597,000	1,297,000
434,341	589,000	其他		563,000	467,000
434,341	589,000	其他支出		563,000	467,000
434,341	589,000	其他		563,000	467,000

# 臺北市內湖區碧湖國民小學

## 彙計表

109年度

單位：新臺幣元

學前教育計畫	一般行政管理計畫	建築及設備計畫			
		1,917,700			
		783,000			
		4,911,300			
		36,000			
		36,000			
		924,000			
		924,000			
300,000	3,000				
	3,000				
	3,000				
300,000					
300,000					
96,000					
96,000					
96,000					

# 臺北市地方教育發展基金－臺北市內湖區碧湖國民小學

## 員工人數彙計表

中華民國109年度

單位：人

計 畫 及 項 目	上年度最高可 進用員額數	本年度 增減(-)數	本年度最高可 進用員額數	說 明
合計	112	1	113	
國民教育計畫部分	83	-4	79	
正式職員	83	-4	79	
臨時職員				
學前教育計畫部分	11	5	16	
正式職員	9	5	14	
正式工員	2		2	
一般行政管理計畫部分	18		18	
正式職員	14		14	
正式工員	4		4	

- 註：1.本表不包含臨時工員人數。  
 2.本表臨時職員係指奉准有案之約聘僱人員。  
 3.外包費編列消化超額職工外包5人、校警外包1人，計75萬2,912元。  
 4.計時與計件人員酬金編列閩客語教學支援人員鐘點費26萬352元。

本 頁 空 白



臺北市地方教育發展基金一

用人費用

中華民國

計畫及項目	合計	正式 員額 薪資	聘僱 人員 薪資	超時 工作 報酬	津貼	獎 金		
						年終獎金	考績獎金	其他
合計	156,038,000	84,389,300		1,281,912		10,573,165	9,111,775	
國民教育計畫	125,019,000	63,708,000		578,317		7,963,500	6,477,000	
職員薪金	63,708,000	63,708,000						
兼職人員 酬金	1,041,920							
加班費	578,317			578,317				
考績獎金	6,477,000						6,477,000	
年終獎金	7,963,500					7,963,500		
職員退休 及離職金	36,791,360							
工員退休 及離職金	240,000							
分擔員工 保險費	5,351,280							
傷病醫藥 費	347,000							
員工通勤 交通費	627,480							
其他福利 費	1,893,143							
學前教育計畫	14,683,000	9,965,300		155,335		1,270,165	1,197,775	
職員薪金	9,477,300	9,477,300						
工員工資	488,000	488,000						
加班費	155,335			155,335				
考績獎金	1,197,775						1,197,775	
年終獎金	1,270,165					1,270,165		
職員退休 及離職金	950,544							

# 臺北市內湖區碧湖國民小學

## 彙計表

109年度

單位：新臺幣元

退休及卹償金		資遣費	福 利 費					提繳費	兼任 人員 用人 費用
退休金	卹償金		分擔 保險費	傷病 醫藥費	提撥 福利金	員工通勤 交通費	其他		
38,904,956			7,228,709	352,160		876,960	2,277,143	1,041,920	
37,031,360			5,351,280	347,000		627,480	1,893,143	1,041,920	
36,791,360								1,041,920	
240,000			5,351,280	347,000		627,480	1,893,143		
964,524			907,781	5,160		120,960	96,000		
950,544									

臺北市地方教育發展基金一

用人費用

中華民國

計畫及項目	合計	正式 員額 薪資	聘僱 人員 薪資	超時 工作 報酬	津貼	獎 金		
						年終獎金	考績獎金	其他
工員退休 及離職金	13,980							
分擔員工 保險費	907,781							
傷病醫藥 費	5,160							
員工通勤 交通費	120,960							
其他福利 費	96,000							
一般行政管 理計畫	16,336,000	10,716,000		548,260		1,339,500	1,437,000	
職員薪金	8,736,000	8,736,000						
工員工資	1,464,000	1,464,000						
警餉	516,000	516,000						
加班費	548,260			548,260				
考績獎金	1,437,000						1,437,000	
年終獎金	1,339,500					1,339,500		
職員退休 及離職金	791,952							
工員退休 及離職金	117,120							
分擔員工 保險費	969,648							
員工通勤 交通費	128,520							
其他福利 費	288,000							

- 註：1.本表不包含臨時工員薪津。  
 2.本表兼任人員用人費用，係學校教職員兼課或請假代課鐘點費。  
 3.外包費編列消化超額職工外包5人、校警外包1人，計75萬2,912元。  
 4.計時與計件人員酬金編列閩客語教學支援人員鐘點費26萬352元。

# 臺北市內湖區碧湖國民小學

## 彙計表

109年度

單位：新臺幣元

退休及卹償金		資遣費	福 利 費					提繳費	兼任人員用人費用
退休金	卹償金		分擔保險費	傷病醫藥費	提撥福利金	員工通勤交通費	其他		
13,980			907,781	5,160		120,960			
909,072			969,648			128,520	96,000	288,000	
791,952									
117,120			969,648			128,520	288,000		

# 臺北市地方教育發展基金－臺北市內湖區碧湖國民小學

## 單位（或計畫）成本分析表

中華民國109年度

單位：新臺幣千元

計 畫 別	單 位	單位成本(元)或 平均利(費)率	數 量	預 算 數	說 明
合計				176,685	
國民教育計畫				133,428	
學前教育計畫				15,384	
一般行政管理計畫				18,301	
建築及設備計畫				9,572	

# 臺北市地方教育發展基金－臺北市內湖區碧湖國民小學

## 5年來主要業務計畫分析表

中華民國109年度

單位：新臺幣千元

年度及項目	單位	數量	單位成本(元)或 平均利(費)率	金額	說明
(本)年度預算數					
國民教育計畫				133,428	
學前教育計畫				15,384	
(上)年度預算數					
國民教育計畫				137,538	
學前教育計畫				11,704	
(前)年度決算數					
國民教育計畫				135,616	
學前教育計畫				10,823	
(106)年度決算數					
國民教育計畫				127,302	
學前教育計畫				10,004	
(105)年度決算數					
國民教育計畫				135,665	
學前教育計畫				10,379	

計畫、項目 及計畫期間	計畫內容	全程計畫 總金額	分 年	
			以前年度 預算數	109年度
合計		15,318,000	1,900,000	1,000,000
建築及設備計畫		15,318,000	1,900,000	1,000,000
專案計畫		15,318,000	1,900,000	1,000,000
(一) 新忠孝樓新建工程(委託設計服務費)(108-112年度)	1.提供幼托一條龍整合，以及弦樂團學生室內演奏及練習場地，維持教師正常教學品質，保障學生受教權益。2.配合社區總體營造並與社教機構合作，預估每年可辦理6場以上音樂展演活動(含社區活動)，推展社區文化在地生活。3.本中心規劃將以綠建築節能環保方式興建，提升親師生環保意識。	15,318,000	1,900,000	1,000,000

# 臺北市內湖區碧湖國民小學

## 年資金需求表

109年度

單位：新臺幣元

資 金 需 求 表					備 註
110年度	111年度	112年度	113年度	114年度以後	
4,724,000	4,724,000	2,970,000			107年度執行先期規劃費900,000元。
4,724,000	4,724,000	2,970,000			
4,724,000	4,724,000	2,970,000			
4,724,000	4,724,000	2,970,000			



# 臺北市地方教育發展基金－臺北市內湖區碧湖國民小學

## 資本資產明細表

中華民國109年度

單位：新臺幣千元

項 目	取得成本 (期初餘額)	以前年度 累計折舊/ 長期投資 評 價	本 年 度 變 動				主要增減 原因說明	本年度累計折 舊/長期投資 評價變動數	期末餘額
			增加		減少				
			金額	類型	金額	類型			
資產	262,590	88,200	8,648		18		8,222	174,798	
土地改良物	923	914						9	
房屋及建築	194,385	38,100	1,000	增置			3,474	153,810	
機械及設備	36,848	28,709	1,918	增置			3,109	6,947	
交通及運輸 設備	4,887	4,139	783	增置			341	1,190	
雜項設備	21,642	16,338	4,911	增置			1,297	8,918	
電腦軟體	67		36	增置	18	無形資 產攤銷		85	
權利	3,839							3,839	