

中華民國 109 年度

4-0501597

臺北市總預算案

臺北市政府教育局主管

臺北市地方教育發展基金

臺北市內湖區南湖國民小學附屬單位預算之分預算

(特別收入基金)

臺北市內湖區南湖國民小學編

臺北市地方教育發展基金－臺北市內湖區南湖國民小學

目 次

中華民國109年度

一、財務摘要	第 1 頁
二、業務計畫及預算概要	第 3 -10 頁
三、預算主要表	
(一) 基金來源、用途及餘絀預計表	第 11 頁
(二) 現金流量預計表	第 12 頁
四、預算明細表	
(一) 基金來源－服務收入明細表	第 13 頁
(二) 基金來源－財產處分收入明細表	第 14 頁
(三) 基金來源－其他財產收入明細表	第 15 頁
(四) 基金來源－公庫撥款收入明細表	第 16 頁
(五) 基金來源－政府其他撥入收入明細表	第 17 頁
(六) 基金來源－學雜費收入明細表	第 18 頁
(七) 基金來源－雜項收入明細表	第 19 頁
(八) 基金用途－國民教育計畫明細表	第 20 -28 頁
(九) 基金用途－學前教育計畫明細表	第 29 -31 頁
(十) 基金用途－一般行政管理計畫明細表	第 32 -34 頁
(十一) 基金用途－建築及設備計畫明細表	第 35 -38 頁
五、預算參考表	
(一) 預計平衡表	第 39 頁
(二) 各項費用彙計表	第 40 -45 頁
(三) 員工人數彙計表	第 46 頁
(四) 用人費用彙計表	第 48 -51 頁
(五) 單位（或計畫）成本分析表	第 52 頁

臺北市地方教育發展基金－臺北市內湖區南湖國民小學

目 次

中華民國109年度

(六) 5年來主要業務計畫分析表	第 53 頁
(七) 繼續性計畫分年資金需求表	第 54 –55 頁
(八) 資本資產明細表	第 56 頁

臺北市地方教育發展基金－臺北市內湖區南湖國民小學

財務摘要

中華民國109年度

單位：新臺幣千元

項 目	本 年 度	上 年 度	比較增減數	%
經營成績：				
基金來源	247,314	205,166	42,148	20.54
基金用途	280,317	210,404	69,913	33.23
賸餘(短絀)	-33,003	-5,238	-27,765	--
餘絀情形：				
基金餘額	28,564	61,567	-33,003	-53.61
現金流量(註)：				
現金及約當現金之淨增(減)	-33,003	-5,238	-27,765	--

附註：現金流量係採現金及約當現金基礎，包括現金及自投資日起3個月內到期或清償之債權證券。

本 頁 空 白

業務計畫及預算概要

臺北市地方教育發展基金－臺北市內湖區南湖國民小學

業務計畫及預算概要

中華民國 109 年度

壹、基金概況

一、設立宗旨及願景：

- (一) 本校遵照憲法第 158 條及 160 條規定，教育文化應發展國民之民族精神、自治精神，國民道德與健全體格、科學及生活智能，以培養學童七大學習領域及十大基本能力。
- (二) 本校自 91 年度起依教育經費編列與管理法第 13 條規定設置「臺北市地方教育發展基金」，以促進教育健全發展，提昇教育經費運用績效。

二、施政重點：

- (一) 開啟多元智慧：尊重每個學生獨特的個性，以多元智慧的觀點協助他找到生命的亮點，肯定天生我才必有用，能知於學，樂於學。
- (二) 培養生活能力：因應新世紀知識社會的到來，培養學生帶得走的能力，諸如人際溝通能力、資訊能力、終身學習能力、生涯規畫能力、問題解決能力等。
- (三) 蘊育人文情懷：在溫馨開放的校園文化中，孕育人文情懷，學會尊重、包容；建構生命的價值、完成人性的開展。
- (四) 建置溫馨民主的校園文化：
 1. 以參與式管理、落實行政、教師會、家長會三者的良性互動。
 2. 以學生第一，教學優先的觀念提昇行政服務效率。
 3. 放下威權心態，開啟校園民主之風氣。
- (五) 推動適性教學：
 1. 落實校本課程理念，採多元化、活潑化的教學及評量。
 2. 運用校內、外資源，加強多元學習能力。
 3. 關懷相對弱勢學生之教學及輔導。
 4. 推動行動學習，充實學生運用資訊之知能，並提昇教師運用學習載具教學之能力。
- (六) 辦理發展性的訓輔活動：
 1. 辦理各項活動、競賽及展演。
 2. 推動校內外學習服務。
 3. 發展績優社團及校隊，如籃球隊、管樂團、弦樂團、舞蹈團、童軍等。

業務計畫及預算概要

中華民國 109 年度

4. 加強新興領域教育的辦理，並融入各科教學以收成效。

三、組織概況：

本校設置校長 1 人，綜理全校校務，下設教務處、學生事務處、總務處、輔導室、會計室、人事室及幼兒園等單位。

內部分層業務如下：

(一) 教務處：秉承校長之命，辦理全校教務事項。

1. 教學組：掌理課程編排、課業考查、學藝競賽、教學研究、教師進修、差假教師調代課及缺補課之查核等事項。
2. 註冊組：掌理註冊、編班、轉學、學籍保管、各項獎助學金補助及成績考查等有關學籍事項。
3. 設備組：掌理教科書編選、教學用具之管理、保管及出版學校刊物等事項。
4. 資訊組：掌理電腦設備及區域網路之管理、保管等事項。

(二) 學生事務處：秉承校長之命，辦理全校學生事務事項。

1. 訓育組：掌理訓育計畫之擬定及辦理各類訓育等活動。
2. 體育組：掌理學生體育活動、體格鍛鍊等事項。
3. 生教組：掌理學生日常生活常規，辦理交通導護各項事項。
4. 衛生組：掌理健康檢查，個人及環境衛生檢查、保健等事項。

(三) 總務處：秉承校長之命，辦理全校總務事項。

1. 事務組：掌理校舍、校具、財產、物品採購保管、工程發包、監工及驗收。
2. 出納組：掌理現金、零用金、票據、契約之保管等收支事項，辦理員工薪津發放及各項扣繳單據證明等。
3. 文書組：掌理文件收發登錄、撰擬繕校、典守學校印信、檔案保管、整理各項會議紀錄及校史等事項。

(四) 輔導室：秉承校長之命，視學生身心狀況及需求提供發展性輔導，介入性輔導或處理性輔導，並掌理學生輔導與諮商，實施適性生涯輔導等事項。

1. 輔導組：掌理學生個案建立、學習輔導、生活輔導、生涯輔導及兩性教育、親職教育等事項。
2. 資料組：辦理輔導資料搜集建檔、組訓愛心家長、實施測驗、社區人力整合、出版親職刊物等事項。

臺北市地方教育發展基金 - 臺北市內湖區南湖國民小學

業務計畫及預算概要

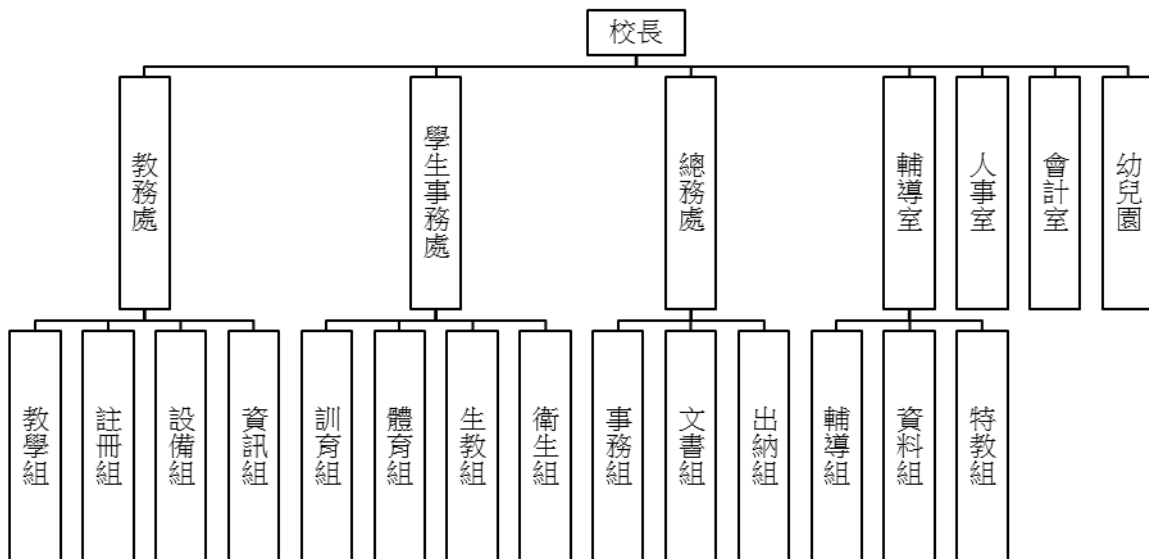
中華民國 109 年度

3.特教組：擬訂特殊教育計畫章則、親師輔導諮詢、特教班甄選鑑別、實施各項診斷測驗、特教兒童追蹤輔導等事項。

(五) 會計室：秉承上級主計機關之監督與指導，並受校長之指揮，依法辦理歲計、會計、統計等事項。

(六) 人事室：秉承上級人事機關之監督與指導，並受校長之指揮，依法辦理人事管理查核等事項。

(七) 幼兒園：秉承校長之命，綜理園務、規劃幼兒教學、保育、環境與各項措施。



四、基金歸類及屬性：

本校地方教育發展基金依據教育經費編列與管理法第 13 條規定設置，本基金為預算法第 4 條第 1 項第 2 款第 5 目所定之特別收入基金，以本府教育局為管理機關。

臺北市地方教育發展基金 - 臺北市內湖區南湖國民小學

業務計畫及預算概要

中華民國 109 年度

貳、業務計畫

本年度業務計畫重點與預算配合情形及預期績效，詳列如下：

單位：新臺幣千元

業務計畫名稱	計畫重點內容	預算數	預 期 績 效
國民教育計畫	辦理各項教學、學生事務、圖書及輔導等業務。	158,905	1.新購教具、樂器及圖書等各科教學設備。 2.革新教學方法，提高教學效能。 3.辦理教師甄選、指定活動等項目以鍛鍊學童強健的身體、增進學童各項生活智能。
學前教育計畫	辦理各項教學、學生事務、圖書及輔導等業務。	16,975	1.新購教學設備，革新教學方法，提高教學效能。 2.辦理幼兒園各校活動以鍛鍊幼兒強健的身體，增進幼兒各項生活智能。
一般行政管理計畫	綜理學校總務、人事、會計等業務。	19,666	配合校務推動行政處室支援工作，進而增進校務運作。
建築及設備計畫	購置教學所需教學設備等及改善教學環境。	84,771	1.辦理各學科因應教學課程需要購置教學設備，另辦理中央廚房設施改善工程、多功能球場整修工程，以改善教學環境，增進教學效能，並提高行政效率。 2.活動中心新建工程(委託設計服務費)，為 102-110 年度連續性工程，經費總需求為 13,891,556 元，連同 101 年度執行先期規劃費 70 萬元，總委託技術服務費為 14,591,556 元，除以前年度已編列 1,068 萬元外，本年度續編第 8 年經費 100 萬元，餘 291 萬 1,556 元編列於以後年度，各年度資金需求詳如繼續性計畫分年資

臺北市地方教育發展基金－臺北市內湖區南湖國民小學

業務計畫及預算概要

中華民國 109 年度

				金需求表。 3.活動中心新建工程(工程費)，為 105-110 年度連續性工程，經費總需求為 2 億 9,061 萬 492 元，連同 103 年度以前編列工程管理費 42 萬元，總工程費 2 億 9,103 萬 492 元，除以前年度已編列 6,072 萬元外，其中 105 年度不予保留 1,489,873 元及 106 年度不予保留 31,240,000 元，本年度編列第 5 年經費 7,400 萬元，餘 1 億 8,904 萬 365 元編列於以後年度，各年度資金需求詳如連續性計畫分年資金需求表。
--	--	--	--	---

參、預算概要

一、基金來源及用途之預計：

(一) 本年度基金來源：

服務收入 6 千元、財產處分收入 7 萬 6 千元、其他財產收入 13 萬元、公庫撥款收入 2 億 4,118 萬 4 千元、政府其他撥入收入 62 萬 3 千元、學雜費收入 354 萬 3 千元、雜項收入 175 萬 2 千元，本年度基金來源 2 億 4,731 萬 4 千元，較上年度預算數 2 億 516 萬 6 千元，增加 4,214 萬 8 千元，約 20.54%，主要係公庫撥款收入增編所致。

(二) 本年度基金用途：

國民教育計畫 1 億 5,890 萬 5 千元，學前教育計畫 1,697 萬 5 千元，一般行政管理計畫 1,966 萬 6 千元，建築及設備計畫 8,477 萬 1 千元，本年度基金用途 2 億 8,031 萬 7 千元，較上年度預算數 2 億 1,040 萬 4 千元，增加 6,991 萬 3 千元，約 33.23%，主要係增編活動中心新建工程所致。

二、基金餘絀之預計：

本年度基金來源及用途相抵後，差短 3,300 萬 3 千元，較上年度預算數差短 523 萬 8 千元，增加 2,776 萬 5 千元，將移用以前基金餘額 3,300 萬 3

臺北市地方教育發展基金－臺北市內湖區南湖國民小學

業務計畫及預算概要

中華民國 109 年度

千元支應。

三、現金流量之預計：

本年度業務活動淨現金流出 3,300 萬 3 千元。

四、補辦預算事項：詳補辦預算明細表

(一) 購建固定資產 41 萬 6 千元

1. 經濟部補助縣市共推住商節電行動能源管理系統建置工程經費 5 萬 1 千元，學校自籌款由教育局學校設施改善準備補助 5 萬元，共計 10 萬 1 千元，補助能源管理系統建置工程計畫，內屬設備部分移列固定資產。
2. 107 年度為辦理本校電梯改善工程因考量安全因素及法令規範確實需要，且具急迫性，由其他準備金項下支應 31 萬 5 千元。

肆、年度關鍵績效指標：

關鍵策略目標	關鍵績效指標	衡量標準	年度目標值
推動資訊科技融入教學	參與資訊科技學生人數比率	各級累積修過資訊科技相關課程人數/各級參與資訊科技相關課程學生總人數 *100% (單位:%)	78%

伍、前年度及上年度已過期間實施狀況及成果概述：

一、前（107）年度決算結果及績效達成情形：

(一) 前年度決算結果：

1. 基金來源：決算數 2 億 2,754 萬元，較預算數 2 億 1,066 萬 9 千元，計增加 1,687 萬 1 千元，約 8.01%，主要係因教育部補助收入增加所致。
2. 基金用途：決算數 2 億 908 萬 9 千元，較預算數 2 億 1,062 萬 7 千元，計減少 153 萬 8 千元，約 0.73%，主要係因活動中心新建工程尚未決標，無法執行所致。

(二) 前年度績效達成情形分析：

臺北市地方教育發展基金 - 臺北市內湖區南湖國民小學

業務計畫及預算概要

中華民國 109 年度

年度績效目標	衡量指標	年度目標值	績效衡量暨達成情形分析
精進中小學教育	參與提升教學課程發展計畫數	參與提升教學課程發展計畫數 單位：件	20 件，達原訂目標值。

二、上（108）年度已過期間預算執行情形及績效達成情形：

（一）上年度預算截至 108 年 6 月 30 日止執行情形：

1. 基金來源：實際執行算數 1 億 1,150 萬 7 千元，較預算分配數 1 億 1,118 萬 9 千元，計增加 31 萬 8 千元，約 0.29%，主要係因 108 上半年場地租借收入增加所致。
2. 基金用途：實際執行數 1 億 1,181 萬 5 千元，較預算分配數 1 億 1,642 萬 7 千元，計減少 461 萬 2 千元，約 3.96%，主要係因人事費覈實支付所致。

（二）上（108）年度績效達成情形分析：

年度績效目標	衡量指標	年度目標值	績效衡量暨達成情形分析
創新實驗教育	參與行動學習智慧教學學生/ 全校學生數 *100%	70%	截至 108 年 6 月 (107 學年度第 2 學期止)，進行行動學習「一生一平板計畫」使用平板電腦進行學習之學生數計 1,160 人占全校學生數 1,483 人，比率为 78%，達原訂目標值之 70%。

臺北市地方教育發展基金－臺北市內湖區南湖國民小學

補辦預算明細表

中華民國109年度

單位：新臺幣元

項 目	金額	辦理年度	說 明
合計	416,000		
購建固定資產	416,000		
購置機械及設備	416,000	107	
網路控制器	57,000		經濟部補助縣市共推住商節電行動能源管理系統建置工程經費28,500元，學校自籌28,500元，所需經費擬由教育局學校設施改善準備，補助能源管理系統建置工程計畫，內屬設備部分移列固定資產。
數據搜集器	22,000		經濟部補助縣市共推住商節電行動能源管理系統建置工程經費11,000元，學校自籌11,000元，所需經費擬由教育局學校設施改善準備，補助能源管理系統建置工程計畫，內屬設備部分移列固定資產。
多功能型智慧電表	22,000		經濟部補助縣市共推住商節電行動能源管理系統建置工程經費11,000元，學校自籌11,000元，所需經費擬由教育局學校設施改善準備，補助能源管理系統建置工程計畫，內屬設備部分移列固定資產。
電梯設備	315,000		為辦理本校電梯改善工程因考量安全因素及法令規範，確實需要辦理新購，且具急迫及必要性，所需經費擬由本校其他準備金支應。

備註：各管理機關(構)依預算法第88條規定補辦預算，應確係不及編入年度預算，且因經營環境發生重大變遷或正常業務(含執行中央補助款項目)之確實需要，並經主管機關核轉本府核准先行辦理者；不具急迫性之事項，仍應儘可能納入預算辦理。

預算主要表

臺北市地方教育發展基金－臺北市內湖區南湖國民小學

基金來源、用途及餘絀預計表

中華民國109年度

單位：新臺幣千元

前年度決算數	項 目	本年度預算數	上年度預算數	比較增減（－）
227,540	基金來源	247,314	205,166	42,148
10	勞務收入	6	10	-4
10	服務收入	6	10	-4
186	財產收入	206	235	-29
48	財產處分收入	76	135	-59
138	其他財產收入	130	100	30
222,761	政府撥入收入	241,807	199,626	42,181
221,785	公庫撥款收入	241,184	199,003	42,181
975	政府其他撥入收入	623	623	
3,458	教學收入	3,543	3,543	
3,458	學雜費收入	3,543	3,543	
1,125	其他收入	1,752	1,752	
1,125	雜項收入	1,752	1,752	
209,089	基金用途	280,317	210,404	69,913
158,404	國民教育計畫	158,905	155,821	3,084
15,711	學前教育計畫	16,975	16,917	58
18,113	一般行政管理計畫	19,666	19,871	-205
16,860	建築及設備計畫	84,771	17,795	66,976
18,451	本期賸餘(短絀)	-33,003	-5,238	-27,765
48,353	期初基金餘額	61,567	48,396	13,171
66,805	期末基金餘額	28,564	43,158	-14,594

註：前年度決算數細數之和與總數或略有出入，係四捨五入關係，以下各表同。

臺北市地方教育發展基金－臺北市內湖區南湖國民小學

現金流量預計表

中華民國109年度

單位：新臺幣千元

項 目	本 預	年 算	度 數	說 明
業務活動之現金流量				
本期賸餘(短絀)			-33,003	
業務活動之淨現金流入(流出)			-33,003	
其他活動之現金流量				
其他活動之淨現金流入(流出)				
現金及約當現金之淨增(淨減)			-33,003	
期初現金及約當現金			39,807	
期末現金及約當現金			6,804	

註：本表係採現金及約當現金基礎，包括現金及自投資日起3個月內到期或清償之債權證券。

預算明細表

臺北市地方教育發展基金－臺北市內湖區南湖國民小學

基金來源－服務收入明細表

中華民國109年度

單位：新臺幣元

科 目	單位	本 年 度 預 算 數			說 明
		數量 業務量	利(費)率	金 額	
合計				6,000	
服務收入	人	20	300	6,000	較上年度預算數10,000元，減少4,000元。
				6,000	教師甄選報名費收入。

臺北市地方教育發展基金－臺北市內湖區南湖國民小學

基金來源－財產處分收入明細表

中華民國109年度

單位：新臺幣元

科目	單位	本年度預算數			說明
		數量 業務量	利(費)率	金額	
合計				76,000	
財產處分收入	年	1	76,000	76,000	較上年度預算數135,000元，減少59,000元。 報廢財產出售收入。

臺北市地方教育發展基金－臺北市內湖區南湖國民小學

基金來源－其他財產收入明細表

中華民國109年度

單位：新臺幣元

科 目	單位	本 年 度 預 算 數			說 明
		數量 業務量	利(費)率	金 額	
合計				130,000	
其他財產收入				130,000	較上年度預算數100,000元，增加30,000元。
	年	1	70,000	70,000	開放學校場地出借費收入(收支對列)。
	年	1	60,000	60,000	教職員工停車收入。

臺北市地方教育發展基金－臺北市內湖區南湖國民小學

基金來源－公庫撥款收入明細表

中華民國109年度

單位：新臺幣元

科 目	單位	本 年 度 預 算 數			說 明
		數量 業務量	利(費)率	金 額	
合計				241,184,000	
公庫撥款收入	年	1	241,184,000	241,184,000 241,184,000	較上年度預算數199,003,000元，增加42,181,000元。 市府補助款。

臺北市地方教育發展基金－臺北市內湖區南湖國民小學

基金來源－政府其他撥入收入明細表

中華民國109年度

單位：新臺幣元

科 目	單位	本 年 度 預 算 數			說 明
		數量 業務量	利(費)率	金 額	
合計				623,000	
政府其他撥入收入	年	1	623,000	623,000 623,000	較上年度預算數623,000元，無增減。 交通部民用航空局臺北國際航空站噪音防制設施電費維護費補助(收支對列)。

臺北市地方教育發展基金－臺北市內湖區南湖國民小學

基金來源－學雜費收入明細表

中華民國109年度

單位：新臺幣元

科 目	單 位	本 年 度 預 算 數			說 明
		數量 業務量	利(費)率	金 額	
合計				3,543,000	
學雜費收入				3,543,000	較上年度預算數3,543,000元，無增減。
	人、學期	170x2	7,000	2,380,000	幼兒園全日班學費收入預估學生170人。
	人、學期	170x2	2,955	1,004,700	幼兒園全日班雜費收入預估學生170人。
	人、學期	10x2	5,150	103,000	幼兒園半日班學費收入預估學生10人。
	人、學期	10x2	2,745	54,900	幼兒園半日班雜費收入預估學生10人。
	年	1	400	400	配合預算編列至千元，增列進位數400元。

臺北市地方教育發展基金－臺北市內湖區南湖國民小學

基金來源－雜項收入明細表

中華民國109年度

單位：新臺幣元

科 目	單位	本 年 度 預 算 數			說 明
		數量 業務量	利(費)率	金 額	
合計				1,752,000	
雜項收入	年	1	1,752,000	1,752,000	較上年度預算數1,752,000元，無增減。 簡訊費收入及其他雜項收入等。

臺北市地方教育發展基金－臺北市內湖區南湖國民小學

基金用途－國民教育計畫明細表

中華民國109年度

單位：新臺幣元

前年度 決算數	上年度 預算數	科 目	本 年 度 預 算 數	說 明
158,404,479	155,821,000	合計	158,905,000	
148,210,027	142,807,000	用人費用	147,097,000	
92,564,199	87,288,000	正式員額薪資	90,048,000	較上年度預算數87,288,000元，增加2,760,000元。
92,564,199	87,288,000	職員薪金	90,048,000	
			85,596,000	教職員102人薪金(詳用人費用彙計表)(含教育部補助導師費660,000元)。
			4,452,000	教職員 6人薪金(詳用人費用彙計表)(含教育部補助導師費36,000元)。
1,697,888	952,880	聘僱及兼職人員薪資	1,156,160	較上年度預算數952,880元，增加203,280元。
1,697,888	952,880	兼職人員酬金	1,156,160	
			915,200	教師代課鐘點費，本校編制教師總人數119人，按9分之1計，編列13人，每人220節，總節數13人x220節=2,860節，每節320元。
			15,360	補助調整授課鐘點費之外聘教師勞、健保及勞退費用(教育部補助款)。
			153,600	補助調整授課特教教師鐘點費，6人*2節*40週*320元(教育部補助款)。
			72,000	教練鐘點費，160節*450元。
56,507	617,408	超時工作報酬	580,995	較上年度預算數617,408元，減少36,413元。
56,507	617,408	加班費	580,995	
			575,995	不休假出勤加班費。
			5,000	開放學校場地管理人員加班費(收支對列)。
20,897,037	25,459,000	獎金	26,264,000	較上年度預算數25,459,000元，增加805,000元。
9,801,875	14,548,000	考績獎金	15,008,000	
			14,266,000	依考績法規定核發之獎金。
			742,000	依考績法規定核發之獎金。
11,095,162	10,911,000	年終獎金	11,256,000	
			10,699,500	依規定於年節加發之獎金。
			556,500	依規定於年節加發之獎金。
19,948,695	17,081,640	退休及卹償金	17,405,244	較上年度預算數17,081,640元，增加323,604元。
19,948,695	17,081,640	職員退休及離職金	17,405,244	

臺北市地方教育發展基金－臺北市內湖區南湖國民小學

基金用途－國民教育計畫明細表

中華民國109年度

單位：新臺幣元

前年度 決算數	上年度 預算數	科 目	本 年 度 預 算 數	說 明
			7,383,168	提撥退撫基金。
			378,144	提撥退撫基金。
			9,643,932	退休人員月退休金，29人*27,215*12月=9,470,820元；退休遺族月撫慰金，1人*14,426元*12月=173,112元，合計9,643,932元
13,045,701	11,408,072	福利費	11,642,601	較上年度預算數11,408,072元，增加234,529元。
8,813,425	7,366,392	分擔員工保險費	7,615,596	
			7,241,124	分擔公保、勞保、健保費。
			374,472	分擔公保、勞保、健保費。
337,400	467,000	傷病醫藥費	467,000	
			320,000	健康檢查補助費，20人*16,000元。
			147,000	健康檢查補助費，42人*3,500元。
745,678	819,000	員工通勤交通費	819,000	
			264,600	教師上下班交通費，21人*10月*2段*630元。
			113,400	兼行政教師上下班交通費，15人*12月*1段*630元。
			378,000	教師上下班交通費，60人*10月*1段*630元。
			50,400	資源班教師上下班交通費，4人*10月*2段*630元。
			12,600	資源班教師上下班交通費，2人*10月*1段*630元。
3,149,198	2,755,680	其他福利費	2,741,005	
			256,000	休假旅遊補助費。
			6,000	退休人員三節慰問金，1人*6,000元。
			1,988,585	子女教育補助費。
			365,000	喪葬補助，2人*5月*36,500元。
			125,420	結婚補助，2人*2月*31,355元。
5,882,413	6,922,000	服務費用	6,186,000	
2,184,590	2,388,896	水電費	2,183,766	較上年度預算數2,388,896元，減少205,130元。
1,839,613	1,841,420	工作場所電費	1,839,030	
			286,000	交通部民用航空局臺北國際航空站噪音防

臺北市地方教育發展基金－臺北市內湖區南湖國民小學

基金用途－國民教育計畫明細表

中華民國109年度

單位：新臺幣元

前年度 決算數	上年度 預算數	科 目	本 年 度 預 算 數	說 明
				制設施電費(收支對列)。
			1,553,030	班級電費。
344,977	547,476	工作場所水費	344,736	班級水費。
			344,736	較上年度預算數82,150元，減少5,270元。
50,305	82,150	旅運費	76,880	
50,305	82,150	國內旅費	76,880	
			21,080	因公市外出差旅費。
			55,800	校外教學隨隊人員出差旅費，12人*3天*1,550元。
	74,000	印刷裝訂與廣告費	2,000	較上年度預算數74,000元，減少72,000元。
	74,000	印刷及裝訂費	2,000	
			2,000	國小家長教育成長研習講義、資料印刷。
1,959,303	1,978,450	修理保養及保固費	2,092,230	較上年度預算數1,978,450元，增加113,780元。
1,177,269	1,275,000	一般房屋修護費	457,500	
			457,500	一般教學學校校舍及其他建築物等修理，61班*7,500元。
782,034	703,450	機械及設備修護費	1,536,730	
			337,000	交通部民用航空局臺北國際航空站噪音防制設施維護費(收支對列)。
			1,067,500	一般教學各項教學設備及其他公用用具等之保養，61班*17,500元。
			39,400	電腦設備維護費(電腦專案計畫)。
			17,830	太陽光電設備維護費(太陽光電設備維修、線材、零件、清潔維護等)。
			35,000	開放學校場地器材修護(收支對列)。
			40,000	天文觀測儀器及軟體維護。
		雜項設備修護費	98,000	
			98,000	報名網站功能調整維護(報名、審查、成果上傳)(新增)。
674,174	882,704	一般服務費	577,824	較上年度預算數882,704元，減少304,880元。
18,199	45,108	佣金、匯費、經理費及手續費	14,688	
			14,688	委託超商代收學雜費手續費，1,224人*2學

臺北市地方教育發展基金－臺北市內湖區南湖國民小學

基金用途－國民教育計畫明細表

中華民國109年度

單位：新臺幣元

前年度 決算數	上年度 預算數	科 目	本 年 度 預 算 數	說 明
457,975	625,596	計時與計件人員酬金	347,136	期*6元。
			307,200	閩客語教學支援人員鐘點費，24人*1節*40週*320元。
			39,936	閩客語教學支援人員鐘點費之外聘人員勞、健保及勞退費用。
198,000	212,000	體育活動費	216,000	
			204,000	文康活動費，本校編列教職員102人，每人編列2,000元。
			12,000	文康活動費，本校編列教職員6人，每人編列2,000元。
1,014,041	1,515,800	專業服務費	1,253,300	較上年度預算數1,515,800元，減少262,500元。
464,400	848,600	講課鐘點、稿費、出席審查及查詢費	556,100	
			21,600	資源班教材編輯費，3班*12月*600元。
			20,000	資源班外聘講座鐘點費，10節*2,000元(班級業務費)。
			8,000	外聘講座鐘點費，4節*2,000元(性別平等教育宣導活動)。
			10,000	外聘學者、專家出席費，4人次*2,500元(性別平等教育宣導活動)。
			2,000	內聘講座鐘點費，2節*1,000元(性別平等教育宣導活動)。
			9,000	內聘講座鐘點，9節*1,000元(小田園教育體驗學習)。
			4,500	外聘講座鐘點費，3節*1,500元(小田園教育體驗學習)。
			8,000	國小家長教育成長研習外聘講座鐘點費，4節*2,000元。
			30,000	天文活動外聘講座鐘點費，15節*2,000元。
			3,000	天文活動內聘講座鐘點費，3節*1,000元。
			165,000	百大菁英資訊教育獎複審審查費(66件，5人)330件*500元(新增)。
			100,000	百大菁英資訊教育獎籌備、初審、複審、決審會議出席費(每場10人)40人次*2,500元

臺北市地方教育發展基金－臺北市內湖區南湖國民小學

基金用途－國民教育計畫明細表

中華民國109年度

單位：新臺幣元

前年度 決算數	上年度 預算數	科 目	本 年 度 預 算 數	說 明
				(新增)。
149,500	194,600	委託檢驗(定)試驗認證費	175,000	百大菁英資訊教育獎初審審查費(100件, 5人)500件*350元(新增)。
			196,200	
			80,000	學校建築物公共安全及消防安全檢測費(班級業務費)。
			19,200	飲水機水質檢驗費, 16臺*1,200元。
			97,000	校園山坡地水土保持設施監測經費。
	6,400	試務甄選費	1,200	
			1,200	教師甄選試務費用(收支對列)(新增)。
400,141	466,200	其他專業服務費	499,800	
			133,200	3-6年級學童午餐指導費, 37班*1人*9月*400元(自辦午餐)。
			16,000	學童牙齒保健牙醫師檢查費。
			20,000	學童輔導指導費。
			72,000	工作人員午餐指導費, 16人*9月*500元(自辦午餐)。
			16,200	1-2年級學童午餐指導費, 18班*1人*9月*100元(自辦午餐)。
			10,800	資源班學童午餐指導費, 3班*1人*9月*400元(自辦午餐)。
			201,600	游泳池水電清潔維護費, 28班*7,200元。
			30,000	開放學校場地保全費用(收支對列)(新增)
2,446,611	3,730,000	材料及用品費	3,097,000	
481,156	1,299,060	使用材料費	767,498	較上年度預算數1,299,060元, 減少531,562元。
				。
481,156	1,299,060	設備零件	767,498	
			199,500	教學用平板電腦, 21部*9,500元(電腦專案計畫)(新增)。
			4,680	手動板擦機, 6臺*780元(英文科任)(由班級設備費移列)(新增)。
			2,288	電磁爐1臺(自然科任)(由班級設備費移列)(新增)。
			87,500	課桌椅, 35張*2,500元(英文科任)(由班級設備費移列)(新增)。

臺北市地方教育發展基金－臺北市內湖區南湖國民小學

基金用途－國民教育計畫明細表

中華民國109年度

單位：新臺幣元

前年度 決算數	上年度 預算數	科 目	本 年 度 預 算 數	說 明
			162,000	靜音吊扇，54臺*3,000元(教資辦公室、3樓電腦教室、2年級教室及社會科任教室)(由班級設備費移列)(新增)。
			12,600	迴轉椅，9張*1,400元(5年級教師)(由班級設備費移列)(新增)。
			30,000	壓克力箱(50*30*30CM)，12個*2,500元(藝文領域)(由班級設備費移列)(新增)。
			5,800	電動釘書機1臺(MAX EH-20F)(6年級)(由班級設備費移列)(新增)。
			7,880	氣炸鍋1臺(資源班)(由班級設備費移列)(新增)。
			7,150	傳真機1臺(BROTHER)(總務處)(由班級設備費移列)(新增)。
			226,800	電腦設備維護及管理費(3-6年級)，36班*6,300元(電腦專案計畫)。
			5,000	小田園教育體驗用卡式瓦斯爐，2個*2,500元(新增)。
			1,000	小田園教育體驗用30cm不銹鋼大湯鍋1個(新增)。
			300	小田園教育體驗用304不銹鋼大湯勺1個(新增)。
			15,000	綠屋頂平台計畫用灑水器材，6個*2,500元。
1,965,455	2,430,940	用品消耗	2,329,502	較上年度預算數2,430,940元，減少101,438元。
59,796	47,600	辦公(事務)用品	11,600	
			1,600	資源班教學用文具用品等(班級業務費)。
			5,000	小田園教育體驗用紙張、文具等辦公用品。
			5,000	綠屋頂平台計畫用紙張、文具等辦公用品。
76,386	44,200	報章雜誌	55,982	
			55,982	圖書(由班級設備費移列)。
	180,000	農業與園藝用品及環境美化費	25,000	
			25,000	綠屋頂平台計畫農事體驗各項用品、園藝

臺北市地方教育發展基金－臺北市內湖區南湖國民小學

基金用途－國民教育計畫明細表

中華民國109年度

單位：新臺幣元

前年度 決算數	上年度 預算數	科 目	本 年 度 預 算 數	說 明
60,000	60,000	服裝	60,000	資材、耗材維修及美化環境等費用。
			60,000	學生比賽運動校服，60套*1,000元(體育班)。
10,851	45,000	醫療用品(非醫療院所使用)	46,000	
			46,000	健康中心藥品。
1,758,422	2,054,140	其他用品消耗	2,130,920	
			136,000	弱勢學生用教科書，80人*1,700元。
			60,000	兒童節慶活動費。
			732,460	普通班級教學材料費，53班*13,820元。
			296,800	垃圾袋、消毒水及衛生清潔用品等，53班*5,600元(班級業務費)。
			98,600	教學用教科書，58班*1,700元。
			85,800	敬師活動費，143人*600元。
			41,460	資源班教學材料費，3班*13,820元。
			98,500	電腦耗材(電腦專案計畫)。
			119,000	體育器材，2班*59,500元(體育班)。
			98,300	運動會經費(每校基數80,000元，按班計算，每班300元計算如下：300元*61班+80,000元=98,300元)。
			22,200	小田園教育體驗農事園藝用資材及耗材。
			28,000	小田園教育體驗用種子、植栽、種苗、肥料培養土等材料費。
			30,000	綠屋頂平台計畫種子、植栽、種苗、肥料及培養土等材料費。
			4,800	辦理教師甄選甄試業務逾時誤餐費用，60人次*80元(收支對列)(新增)。
			15,000	天文活動用文具用品、紙張、資訊耗材及郵資等。
			12,000	天文活動相關教學教材等。
			20,000	百大菁英資訊教育獎複賽簡報攝影含後製上架(新增)。
			60,000	百大菁英資訊教育獎成果專輯製作(含編排、ISBN申請、印製)，100本*600元(新增)。

臺北市地方教育發展基金－臺北市內湖區南湖國民小學

基金用途－國民教育計畫明細表

中華民國109年度

單位：新臺幣元

前年度 決算數	上年度 預算數	科 目	本 年 度 預 算 數	說 明
			99,000	百大菁英資訊教育獎易拉展(頒獎典禮得獎人作品靜態展示)，33人*3,000元(新增)。
			4,800	百大菁英資訊教育獎籌備會議、審查等相關活動逾時誤餐費用，60人次*80元(新增)。
			45,000	百大菁英資訊教育獎複審口試、頒獎典禮場地布置(新增)。
			23,200	百大菁英資訊教育獎用紙張、茶包、事務用品、電腦耗材等雜支(新增)。
121,030	145,000	租金、償債、利息及相關手續費	5,000	
22,030	39,900	交通及運輸設備租金		較上年度預算數39,900元，減少39,900元。
22,030	39,900	車租		
99,000	105,100	雜項設備租金	5,000	較上年度預算數105,100元，減少100,100元。
99,000	105,100	雜項設備租金	5,000	
			4,800	電錶月租費，12月*400元(班級業務費)。
			200	配合預算編列至千元，增列進位數200元。
1,208,152	1,416,000	會費、捐助、補助、分攤、照護、救濟與交流活動費	1,730,000	
10,000	10,000	捐助、補助與獎助	10,000	較上年度預算數10,000元，無增減。
10,000	10,000	獎助學員生給與	10,000	
			10,000	教育關懷獎每校推薦1名學生獎助金。
1,198,152	1,406,000	補貼、獎勵、慰問、照護與救濟	1,720,000	較上年度預算數1,406,000元，增加314,000元。
1,198,152	1,406,000	其他補貼、獎勵、慰問、照護與救濟	1,720,000	
			89,000	本市市民第3胎就讀國小教育補助費，89人*1,000元。
			780,000	清寒學生餐費補助，78人*200日*50元。
			360	配合預算編列至千元，增列進位數360元。
			424,640	補助學校午餐使用有機蔬菜計畫，1,327人*40週*1次*8元。
			16,000	弱勢學生冷氣使用費補助費，20人*1年*800元。(新增)
			100,000	百大菁英資訊教育獎個人特優獎金。10人*10,000元(新增)。

臺北市地方教育發展基金－臺北市內湖區南湖國民小學

基金用途－國民教育計畫明細表

中華民國109年度

單位：新臺幣元

前年度 決算數	上年度 預算數	科 目	本 年 度 預 算 數	說 明
			120,000	百大菁英資訊教育獎個人優等獎金，15人*8,000元(新增)。
			90,000	百大菁英資訊教育獎團體特優獎金，3團*30,000元(新增)。
			100,000	百大菁英資訊教育獎團體優等獎金，5團*20,000元(新增)。
536,246	801,000	其他	790,000	
536,246	801,000	其他支出	790,000	較上年度預算數801,000元，減少11,000元。
536,246	801,000	其他	790,000	
			151,200	執行學生路隊安全導護費及導護志工保險費(40-59班)。
			50,400	國小游泳檢測未通過學生暑期游泳訓練班報名費，9班*5,600元。
			100,000	參賽報名費等雜支，2班*50,000元(體育班)。
			306,000	學生活動費，1,530人*2學期*100元。
			153,000	班級自治費，1,530人*2學期*50元。
			29,400	課後社團活動費。

臺北市地方教育發展基金－臺北市內湖區南湖國民小學

基金用途－學前教育計畫明細表

中華民國109年度

單位：新臺幣元

前年度 決算數	上年度 預算數	科 目	本 年 度 預 算 數	說 明
15,710,865	16,917,000	合計	16,975,000	
14,288,149	16,519,000	用人費用	16,519,000	
10,248,847	11,185,860	正式員額薪資	11,185,860	較上年度預算數11,185,860元，無增減。
9,890,407	10,465,860	職員薪金	10,465,860	教職員14人薪金(詳用人費用彙計表)(含教育部補助款教保員38萬1,980元)。
358,440	720,000	工員工資	720,000	工員2人工資(詳用人費用彙計表)。
	154,051	超時工作報酬	154,051	較上年度預算數154,051元，無增減。
	154,051	加班費	154,051	不休假出勤加班費。
2,023,546	3,062,233	獎金	3,062,233	較上年度預算數3,062,233元，無增減。
904,545	1,664,000	考績獎金	1,664,000	依考績法規定核發之獎金。
1,119,001	1,398,233	年終獎金	1,398,233	依規定於年節加發之獎金。
830,134	914,832	退休及卹償金	914,832	較上年度預算數914,832元，無增減。
807,958	893,232	職員退休及離職金	893,232	提撥退撫基金。
22,176	21,600	工員退休及離職金	21,600	提撥勞工退休準備金。
1,185,622	1,202,024	福利費	1,202,024	較上年度預算數1,202,024元，無增減。
954,680	966,144	分擔員工保險費	966,144	分擔公保、勞保、健保費。
1,720	4,300	傷病醫藥費	4,300	1.幼兒園教保人員健康檢查費(每2人編1人)，5人*860元。2.幼兒園廚工健康檢查費。
102,520	167,580	員工通勤交通費	167,580	
			30,240	兼行政教師上下班交通費，2人*12月*2段*630元。
			30,240	職員及廚工上下班交通費，2人*12月*2段*630元。
			75,600	教師上下班交通費，6人*10月*2段*630元。

臺北市地方教育發展基金－臺北市內湖區南湖國民小學

基金用途－學前教育計畫明細表

中華民國109年度

單位：新臺幣元

前年度 決算數	上年度 預算數	科 目	本 年 度 預 算 數	說 明
			31,500	教師上下班交通費，5人*10月*1段*630元。
126,702	64,000	其他福利費	64,000	
			64,000	休假旅遊補助費。
99,336	92,000	服務費用	88,000	
2,090		旅運費		
2,090		貨物運費		
34,146	37,184	一般服務費	33,728	較上年度預算數37,184元，減少3,456元。
1,146	5,184	佣金、匯費、經理費及手續費	1,728	
			1,728	委託超商代收學雜費手續費，144人*2學期*6元。
33,000	32,000	體育活動費	32,000	
			26,000	文康活動費，本校編列教職員13人，每人編列2,000元。
			6,000	文康活動費，本校編列契約進用教保員1人，廚工2人，合計3人，每人編列2,000元(上述人員係幼托整合前得編列文康活動費之人員)。
63,100	54,816	專業服務費	54,272	較上年度預算數54,816元，減少544元。
11,600		講課鐘點、稿費、出席審查及查詢費		
51,500	54,816	其他專業服務費	54,272	
			54,000	幼兒園學童午餐指導費，6班*2人*9月*500元(自辦午餐)。
			272	配合預算編列至千元，增列進位數272元。
260,480	108,000	材料及用品費	89,000	
	64,200	使用材料費	19,000	較上年度預算數64,200元，減少45,200元。
	64,200	設備零件	19,000	
			10,000	幼兒桌游，10組*1,000元(由幼兒園設備費移列)(新增)。
			9,000	積木收納櫃1個(120*30*90CM)(由幼兒園設備費移列)(新增)。
260,480	43,800	用品消耗	70,000	較上年度預算數43,800元，增加26,200元。
		報章雜誌	26,800	
			26,800	幼兒圖書(由班級設備費移列)(新增)。

臺北市地方教育發展基金－臺北市內湖區南湖國民小學

基金用途－學前教育計畫明細表

中華民國109年度

單位：新臺幣元

前年度 決算數	上年度 預算數	科 目	本 年 度 預 算 數	說 明
260,480	43,800	其他用品消耗	43,200	
			43,200	垃圾袋、消毒水及衛生清潔用品等，6班*7,200元(班級業務費)。
21,300	102,000	會費、捐助、補助、分攤、照護、救濟與交流活動費	183,000	
21,300	102,000	補貼、獎勵、慰問、照護與救濟	183,000	較上年度預算數102,000元，增加81,000元。
21,300	102,000	其他補貼、獎勵、慰問、照護與救濟	183,000	
			116,330	低收入戶家庭幼生月費補助，5人*2學期*11,633元。
			36,180	危機家庭幼生餐點費補助，2人*9月*2,010元(新增)。
			730	配合預算編列至千元，增列進位數730元。
			29,760	補助學校午餐使用有機蔬菜計畫，155人*40週*1次*4.8元。
1,041,600	96,000	其他	96,000	
1,041,600	96,000	其他支出	96,000	較上年度預算數96,000元，無增減。
1,041,600	96,000	其他	96,000	
			96,000	幼兒導護費。

臺北市地方教育發展基金－臺北市內湖區南湖國民小學

基金用途－一般行政管理計畫明細表

中華民國109年度

單位：新臺幣元

前年度 決算數	上年度 預算數	科 目	本 年 度 預 算 數	說 明
18,113,376	19,871,000	合計	19,666,000	
16,953,990	18,430,000	用人費用	18,213,000	
10,906,641	11,700,000	正式員額薪資	11,700,000	較上年度預算數11,700,000元，無增減。
8,152,521	9,216,000	職員薪金	9,216,000	9,216,000 教職員13人薪金(詳用人費用彙計表)。
1,560,720	1,452,000	工員工資	1,452,000	1,452,000 工員4人工資(詳用人費用彙計表)。
1,193,400	1,032,000	警餉	1,032,000	1,032,000 校警2人薪金(詳用人費用彙計表)。
482,356	613,110	超時工作報酬	613,364	較上年度預算數613,110元，增加254元。
482,356	613,110	加班費	613,364	613,364 不休假出勤加班費。
2,789,388	3,412,500	獎金	3,412,500	較上年度預算數3,412,500元，無增減。
1,446,043	1,950,000	考績獎金	1,950,000	1,950,000 依考績法規定核發之獎金。
1,343,345	1,462,500	年終獎金	1,462,500	1,462,500 依規定於年節加發之獎金。
1,307,928	1,211,574	退休及卹償金	994,320	較上年度預算數1,211,574元，減少217,254元。
801,870	878,160	職員退休及離職金	878,160	878,160 提撥退撫基金。
506,058	333,414	工員退休及離職金	116,160	116,160 提撥勞工退休準備金。
1,467,677	1,492,816	福利費	1,492,816	較上年度預算數1,492,816元，無增減。
1,032,405	1,070,496	分擔員工保險費	1,070,496	1,070,496 分擔公保、勞保、健保費。
133,422	166,320	員工通勤交通費	166,320	60,480 職員工友技工校警上下班交通費，4人*12月*2段*630元。
			105,840	職員工友技工校警上下班交通費，14人*12月*1段*630元。
301,850	256,000	其他福利費	256,000	256,000 休假旅遊補助費。
741,352	826,000	服務費用	826,000	

臺北市地方教育發展基金－臺北市內湖區南湖國民小學

基金用途－一般行政管理計畫明細表

中華民國109年度

單位：新臺幣元

前年度 決算數	上年度 預算數	科 目	本 年 度 預 算 數	說 明
51,457	30,000	郵電費	30,000	較上年度預算數30,000元，無增減。
51,457	30,000	電話費	30,000	30,000 校園安全保全專線電話費用等，12月*2,500元。
38,000	78,000	一般服務費	78,000	較上年度預算數78,000元，無增減。
	40,000	外包費	40,000	40,000 消化超額職工1人(技工、工友)業務外包費。
38,000	38,000	體育活動費	38,000	38,000 文康活動費，本校編列教職員13人，工員4人及校警2人，合計19人，每人編列2,000元。
555,500	619,600	專業服務費	619,600	較上年度預算數619,600元，無增減。
555,500	619,600	其他專業服務費	619,600	619,600 校園安全機械定點、機動巡邏等保全費用。
96,395	98,400	公共關係費	98,400	較上年度預算數98,400元，無增減。
96,395	98,400	公共關係費	98,400	98,400 校長特別費，12月*8,200元。
414,234	611,000	材料及用品費	623,000	
414,234	611,000	用品消耗	623,000	較上年度預算數611,000元，增加12,000元。
403,234	605,000	辦公(事務)用品	612,400	612,280 統籌業務費計算如下：普通班53班、體育班2班、附設幼兒園6班，1,290元x15班x12月=232,200元，810元x15班 x12月=145,800元，640元x31班x12月=238,080元，以上合計616,080元，除依實際需求移列會費3,800元外，其餘如列數。
			120	配合預算編列至千元，增列進位數120元。
11,000	6,000	服裝	10,600	2,200 校警皮鞋，2人*1雙*1,100元。
			200	校警襪子，2雙*100元。
			800	校警服裝配備，2人*400元。
			4,400	校警冬服，2人*1套*2,200元(新增)。
			3,000	校警夏服，2人*1套*1,500元(成立第27年)。

臺北市地方教育發展基金－臺北市內湖區南湖國民小學

基金用途－一般行政管理計畫明細表

中華民國109年度

單位：新臺幣元

前年度 決算數	上年度 預算數	科 目	本 年 度 預 算 數	說 明
3,800	4,000	會費、捐助、補助、分攤、照護 、救濟與交流活動費	4,000	
3,800	4,000	會費	4,000	較上年度預算數4,000元，無增減。
3,800	4,000	職業團體會費	4,000	
			1,800	營養師1人公會會費，1人*1年*1,000元(統籌 業務費)。
			2,000	護理師2人公會會費，2人*1年*1,000元(統籌 業務費)。
			200	配合預算編列至千元，增列進位數200元。

臺北市地方教育發展基金－臺北市內湖區南湖國民小學

基金用途－建築及設備計畫明細表

中華民國109年度

單位：新臺幣元

前年度 決算數	上年度 預算數	科 目	本 年 度 預 算 數	說 明
16,860,474	17,795,000	合計	84,771,000	
16,860,474	17,795,000	購建固定資產、無形資產及非理財 目的之長期投資	84,771,000	
4,649,563	13,242,000	購建固定資產	79,040,000	
317,500	10,000,000	專案計畫	75,000,000	
317,500	10,000,000	繼續性計畫	75,000,000	
317,500	700,000	(一) 興建活動中心暨溫 水游泳池工程(委託技術服 務費)	1,000,000	本工程為102-105年度繼續性工 程，配合工程期程，修正為 102-110年度，總委託技術服務 費原為12,687,204元，依實際需 求，修正總委託技術服務費為 13,891,556元，連同101年度執 行先期規劃700,000元，總計畫 共14,591,556元，除以前年度已 編列10,680,000元外，本年度續 編第8年經費1,000,000元，餘 2,911,556元編列於以後年度， 各年度資金需求詳如繼續性計 畫分年資金需求表。
317,500	700,000	擴充改良房屋建築及設 備	1,000,000	
		擴充改良房屋建築及設 備	1,000,000	委託技術服務費。
	9,300,000	(二) 興建活動中心暨溫 水游泳池工程(工程費)	74,000,000	本工程為105-109年度連續性工 程，配合工程期程，修正為 105-110年度，經費總需求為 258,231,651元，依實際需求， 修正總工程費為290,610,492元 ，連同103年度以前編列工程 管理費420,000元，總工程費 291,030,492元，除以前年度已 編列60,720,000元外，其中105 年度不予保留1,489,873元及106 年度不予保留31,240,000元，本 年度編列第5年經費74,000,000 元，餘189,040,365元編列於以 後年度，各年度資金需求詳如 繼續性計畫分年資金需求表。

臺北市地方教育發展基金－臺北市內湖區南湖國民小學

基金用途－建築及設備計畫明細表

中華民國109年度

單位：新臺幣元

前年度 決算數	上年度 預算數	科 目	本 年 度 預 算 數	說 明
	9,300,000	擴充改良房屋建築及設備	74,000,000	
			73,000,000	一、施工費。
			1,000,000	二、工程管理費。
4,332,063	3,242,000	一般建築及設備計畫	4,040,000	
		中央廚房設施設備	696,000	
		購置雜項設備	696,000	
			160,000	汰舊換新乾熱式烘乾消毒櫃(145*180*190CM)，2臺*80,000元(中央廚房)。
			58,000	汰舊換新不銹鋼蒸氣迴轉鍋(含齒輪腳架、冷卻水器、安全閥及壓力表更換)1只(中央廚房)。
			70,000	汰舊換新一對一變頻冷氣機(14.0KW)1臺(中央廚房)。
			153,000	汰舊換新減壓閥(日製，進口品)，6組*25,500元(中央廚房)。
			255,000	汰舊換新一對二變頻冷氣機(14.2KW)，3臺*85,000元(中央廚房)。
		校園前瞻基礎建設	885,000	
		購置機械及設備	885,000	
			885,000	新購無線基地臺，59臺*15,000元(電腦專案計畫)。
		班級設備	176,280	
		購置機械及設備	57,280	
			57,280	新購桌上型高壓滅菌鍋1個(學務處)。
		購置雜項設備	119,000	
			25,000	汰舊換新冰箱1臺(450L)(自然科任)。
			72,000	新購不銹鋼消毒櫃1座(120*75*195CM)(學務處)。
			22,000	新購碎紙機1臺(碎紙尺寸2*13mm、速度6m/min以上)(總

臺北市地方教育發展基金－臺北市內湖區南湖國民小學

基金用途－建築及設備計畫明細表

中華民國109年度

單位：新臺幣元

前年度 決算數	上年度 預算數	科 目	本 年 度 預 算 數	說 明
				務處)。
		特殊班設備	40,120	
		購置雜項設備	40,120	
			40,120	汰舊換新分離式冷氣1臺 (10KW)(輔導室)。
		資訊設備	1,672,000	
		購置機械及設備	1,672,000	
			197,000	汰舊換新網路及資訊周邊設備 (電腦專案計畫)。
			1,475,000	汰舊換新個人電腦，59部 *25,000元(電腦專案計畫)
		幼兒園設備	70,600	
		購置雜項設備	70,600	
			70,600	新購樂高積木(含大小積木牆 及積木)1組(幼兒園)。
4,332,063	3,242,000	校園設備		
2,544,939	1,986,000	購置機械及設備		
58,000		購置交通及運輸設備		
1,729,124	1,256,000	購置雜項設備		
		音樂性社團大型公用樂器 改善計畫	500,000	
		購置雜項設備	500,000	
			500,000	新購馬林巴木琴 1KOROGI/SP2400CF)1臺(音樂 性社團)。
36,000	36,000	購置無形資產	36,000	
36,000	36,000	一般建築及設備計畫	36,000	
36,000	36,000	資訊設備	36,000	
36,000	36,000	購置電腦軟體	36,000	
			36,000	電腦教學軟體費(電腦專案計 畫)。
12,174,911	4,517,000	遞延支出	5,695,000	
12,174,911	4,517,000	一般建築及設備計畫	5,695,000	
		中央廚房設施設備	772,000	
		遞延修繕房屋建築支出	772,000	
			712,834	一、施工費。

臺北市地方教育發展基金－臺北市內湖區南湖國民小學

基金用途－建築及設備計畫明細表

中華民國109年度

單位：新臺幣元

前年度 決算數	上年度 預算數	科 目	本 年 度 預 算 數	說 明
			44,909	二、委託技術服務費(總包價 法)。
			14,257	三、工程管理費(按施工費2% 提列)。
		多功能球場整修工程	4,923,000	
		其他遞延支出	4,923,000	
			4,463,649	一、施工費。
			370,483	二、委託技術服務費(總包價 法)。
			88,868	三、工程管理費(按施工費約 2%提列)。
12,174,911	4,517,000	校園整修工程		
11,683,656	4,517,000	遞延修繕房屋建築支出		
491,255		其他遞延支出		

預算參考表

臺北市地方教育發展基金－臺北市內湖區南湖國民小學

預計平衡表

中華民國109年12月31日

單位：新臺幣千元

107年(前年) 12月31日 決算數	科 目	109年12月31日 預計數	108年12月31日 預計數	比較增減(-)
4,978,548	資產合計	4,940,307	4,973,310	-33,003
4,978,548	資產	4,940,307	4,973,310	-33,003
81,504	流動資產	43,263	76,266	-33,003
45,045	現金	6,804	39,807	-33,003
45,045	銀行存款	6,804	39,807	-33,003
36,459	預付款項	36,459	36,459	
36,459	預付費用	36,459	36,459	
8,924	投資、長期應收款項、貸墊款及準備金	8,924	8,924	
8,924	準備金	8,924	8,924	
5,134	退休及離職準備金	5,134	5,134	
3,789	其他準備金	3,789	3,789	
4,888,121	其他資產	4,888,121	4,888,121	
4,888,121	什項資產	4,888,121	4,888,121	
451	暫付及待結轉帳項	451	451	
4,887,670	代管資產	4,887,670	4,887,670	
4,978,548	負債及基金餘額合計	4,940,307	4,973,310	-33,003
4,911,743	負債	4,911,743	4,911,743	
15,747	流動負債	15,747	15,747	
15,747	應付款項	15,747	15,747	
15,747	應付代收款	15,747	15,747	
4,895,996	其他負債	4,895,996	4,895,996	
4,895,996	什項負債	4,895,996	4,895,996	
3,192	存入保證金	3,192	3,192	
5,134	應付退休及離職金	5,134	5,134	
4,887,670	應付代管資產	4,887,670	4,887,670	
66,805	基金餘額	28,564	61,567	-33,003
66,805	基金餘額	28,564	61,567	-33,003
66,805	基金餘額	28,564	61,567	-33,003
66,805	累積餘額	28,564	61,567	-33,003

註：1.信託代理與保證資產(負債)前年度決算數0元，上年度預計數0元，本年度預計數0元。

2.或有資產(負債)0元。

3.本基金自93年度起，本固定項目分開原則，將屬長期固定帳項，包括固定資產104,982,138元、無形資產92,823元及長期債務0元等，另立帳類管理，未納入本表。

臺北市地方教育發展基金一

各項費用

中華民國

前年度 決算數	上年度 預算數	計畫別		合計	國民教育計畫
		用途別科目			
209,089,194	210,404,000	合計		280,317,000	158,905,000
179,452,166	177,756,000	用人費用		181,829,000	147,097,000
113,719,687	110,173,860	正式員額薪資		112,933,860	90,048,000
110,607,127	106,969,860	職員薪金		109,729,860	90,048,000
1,919,160	2,172,000	工員工資		2,172,000	
1,193,400	1,032,000	警餉		1,032,000	
1,697,888	952,880	聘僱及兼職人員薪資		1,156,160	1,156,160
1,697,888	952,880	兼職人員酬金		1,156,160	1,156,160
538,863	1,384,569	超時工作報酬		1,348,410	580,995
538,863	1,384,569	加班費		1,348,410	580,995
25,709,971	31,933,733	獎金		32,738,733	26,264,000
12,152,463	18,162,000	考績獎金		18,622,000	15,008,000
13,557,508	13,771,733	年終獎金		14,116,733	11,256,000
22,086,757	19,208,046	退休及卹償金		19,314,396	17,405,244
21,558,523	18,853,032	職員退休及離職金		19,176,636	17,405,244
528,234	355,014	工員退休及離職金		137,760	
15,699,000	14,102,912	福利費		14,337,441	11,642,601
10,800,510	9,403,032	分擔員工保險費		9,652,236	7,615,596
339,120	471,300	傷病醫藥費		471,300	467,000
981,620	1,152,900	員工通勤交通費		1,152,900	819,000
3,577,750	3,075,680	其他福利費		3,061,005	2,741,005
6,723,101	7,840,000	服務費用		7,100,000	6,186,000
2,184,590	2,388,896	水電費		2,183,766	2,183,766
1,839,613	1,841,420	工作場所電費		1,839,030	1,839,030
344,977	547,476	工作場所水費		344,736	344,736
51,457	30,000	郵電費		30,000	
51,457	30,000	電話費		30,000	
52,395	82,150	旅運費		76,880	76,880
50,305	82,150	國內旅費		76,880	76,880
2,090		貨物運費			
	74,000	印刷裝訂與廣告費		2,000	2,000

臺北市內湖區南湖國民小學

彙計表

109年度

單位：新臺幣元

學前教育計畫	一般行政管理計畫	建築及設備計畫			
16,975,000	19,666,000	84,771,000			
16,519,000	18,213,000				
11,185,860	11,700,000				
10,465,860	9,216,000				
720,000	1,452,000				
	1,032,000				
154,051	613,364				
154,051	613,364				
3,062,233	3,412,500				
1,664,000	1,950,000				
1,398,233	1,462,500				
914,832	994,320				
893,232	878,160				
21,600	116,160				
1,202,024	1,492,816				
966,144	1,070,496				
4,300					
167,580	166,320				
64,000	256,000				
88,000	826,000				
	30,000				
	30,000				

臺北市地方教育發展基金一

各項費用

中華民國

前年度 決算數	上年度 預算數	計畫別		合計	國民教育計畫
		用途別科目			
	74,000	印刷及裝訂費		2,000	2,000
1,959,303	1,978,450	修理保養及保固費		2,092,230	2,092,230
1,177,269	1,275,000	一般房屋修護費		457,500	457,500
782,034	703,450	機械及設備修護費		1,536,730	1,536,730
		雜項設備修護費		98,000	98,000
746,320	997,888	一般服務費		689,552	577,824
19,345	50,292	佣金、匯費、經理費及手續費		16,416	14,688
	40,000	外包費		40,000	
457,975	625,596	計時與計件人員酬金		347,136	347,136
269,000	282,000	體育活動費		286,000	216,000
1,632,641	2,190,216	專業服務費		1,927,172	1,253,300
476,000	848,600	講課鐘點、稿費、出席審查及查詢費		556,100	556,100
149,500	194,600	委託檢驗(定)試驗認證費		196,200	196,200
	6,400	試務甄選費		1,200	1,200
1,007,141	1,140,616	其他專業服務費		1,173,672	499,800
96,395	98,400	公共關係費		98,400	
96,395	98,400	公共關係費		98,400	
3,121,325	4,449,000	材料及用品費		3,809,000	3,097,000
481,156	1,363,260	使用材料費		786,498	767,498
481,156	1,363,260	設備零件		786,498	767,498
2,640,169	3,085,740	用品消耗		3,022,502	2,329,502
463,030	652,600	辦公(事務)用品		624,000	11,600
76,386	44,200	報章雜誌		82,782	55,982
	180,000	農業與園藝用品及環境美化費		25,000	25,000
71,000	66,000	服裝		70,600	60,000
10,851	45,000	醫療用品(非醫療院所使用)		46,000	46,000
2,018,902	2,097,940	其他用品消耗		2,174,120	2,130,920
121,030	145,000	租金、償債、利息及相關手續費		5,000	5,000
22,030	39,900	交通及運輸設備租金			
22,030	39,900	車租			
99,000	105,100	雜項設備租金		5,000	5,000

臺北市內湖區南湖國民小學

彙計表

109年度

單位：新臺幣元

學前教育計畫	一般行政管理計畫	建築及設備計畫			
33,728	78,000				
1,728					
	40,000				
32,000	38,000				
54,272	619,600				
54,272	619,600				
	98,400				
	98,400				
89,000	623,000				
19,000					
19,000					
70,000	623,000				
	612,400				
26,800					
	10,600				
43,200					

臺北市地方教育發展基金一

各項費用

中華民國

前年度 決算數	上年度 預算數	計畫別	合計	國民教育計畫
		用途別科目		
99,000	105,100	雜項設備租金	5,000	5,000
16,860,474	17,795,000	購建固定資產、無形資產及非理財目的 之長期投資	84,771,000	
4,649,563	13,242,000	購建固定資產	79,040,000	
317,500	10,000,000	擴充改良房屋建築及設備	75,000,000	
2,544,939	1,986,000	購置機械及設備	2,614,280	
58,000		購置交通及運輸設備		
1,729,124	1,256,000	購置雜項設備	1,425,720	
36,000	36,000	購置無形資產	36,000	
36,000	36,000	購置電腦軟體	36,000	
12,174,911	4,517,000	遞延支出	5,695,000	
11,683,656	4,517,000	遞延修繕房屋建築支出	772,000	
491,255		其他遞延支出	4,923,000	
1,233,252	1,522,000	會費、捐助、補助、分攤、照護、救濟 與交流活動費	1,917,000	1,730,000
3,800	4,000	會費	4,000	
3,800	4,000	職業團體會費	4,000	
10,000	10,000	捐助、補助與獎助	10,000	10,000
10,000	10,000	獎助學員生給與	10,000	10,000
1,219,452	1,508,000	補貼、獎勵、慰問、照護與救濟	1,903,000	1,720,000
1,219,452	1,508,000	其他補貼、獎勵、慰問、照護與救 濟	1,903,000	1,720,000
1,577,846	897,000	其他	886,000	790,000
1,577,846	897,000	其他支出	886,000	790,000
1,577,846	897,000	其他	886,000	790,000

臺北市內湖區南湖國民小學

彙計表

109年度

單位：新臺幣元

學前教育計畫	一般行政管理計畫	建築及設備計畫			
		84,771,000			
		79,040,000			
		75,000,000			
		2,614,280			
		1,425,720			
		36,000			
		36,000			
		5,695,000			
		772,000			
		4,923,000			
183,000	4,000				
	4,000				
	4,000				
183,000					
183,000					
96,000					
96,000					
96,000					

臺北市地方教育發展基金－臺北市內湖區南湖國民小學

員工人數彙計表

中華民國109年度

單位：人

計 畫 及 項 目	上年度最高可 進用員額數	本年度 增減(-)數	本年度最高可 進用員額數	說 明
合計	141	2	143	
國民教育計畫部分	106	2	108	
正式職員	106	2	108	
臨時職員				
學前教育計畫部分	16		16	
正式職員	14		14	
正式工員	2		2	
一般行政管理計畫部分	19		19	
正式職員	15		15	
正式工員	4		4	

- 註：1.本表不包含臨時工員人數。
 2.本表臨時職員係指奉准有案之約聘僱人員。
 3.外包費編列消化超額職工業務外包費，計4萬元。
 4.計時與計件人員酬金編列閩客語教學支援人員鐘點費，計34萬7,136元。

本 頁 空 白

臺北市地方教育發展基金一

用人費用

中華民國

計畫及項目	合計	正式 員額 薪資	聘僱 人員 薪資	超時 工作 報酬	津貼	獎 金		
						年終獎金	考績獎金	其他
合計	181,829,000	112,933,860		1,348,410		14,116,733	18,622,000	
國民教育計畫	147,097,000	90,048,000		580,995		11,256,000	15,008,000	
職員薪金	90,048,000	90,048,000						
兼職人員 酬金	1,156,160							
加班費	580,995			580,995				
考績獎金	15,008,000						15,008,000	
年終獎金	11,256,000					11,256,000		
職員退休 及離職金	17,405,244							
分擔員工 保險費	7,615,596							
傷病醫藥 費	467,000							
員工通勤 交通費	819,000							
其他福利 費	2,741,005							
學前教育計畫	16,519,000	11,185,860		154,051		1,398,233	1,664,000	
職員薪金	10,465,860	10,465,860						
工員工資	720,000	720,000						
加班費	154,051			154,051				
考績獎金	1,664,000						1,664,000	
年終獎金	1,398,233					1,398,233		
職員退休 及離職金	893,232							
工員退休 及離職金	21,600							
分擔員工 保險費	966,144							
傷病醫藥 費	4,300							
員工通勤 交通費	167,580							

臺北市內湖區南湖國民小學

彙計表

109年度

單位：新臺幣元

退休及卹償金		資遣費	福 利 費					提繳費	兼任 人員 用人 費用
退休金	卹償金		分擔 保險費	傷病 醫藥費	提撥 福利金	員工通勤 交通費	其他		
19,314,396			9,652,236	471,300		1,152,900	3,061,005	1,156,160	
17,405,244			7,615,596	467,000		819,000	2,741,005	1,156,160	
17,405,244			7,615,596	467,000		819,000	2,741,005	1,156,160	
914,832			966,144	4,300		167,580	64,000		
893,232									
21,600			966,144	4,300		167,580			

臺北市地方教育發展基金一

用人費用

中華民國

計畫及項目	合計	正式 員額 薪資	聘僱 人員 薪資	超時 工作 報酬	津貼	獎 金		
						年終獎金	考績獎金	其他
其他福利費	64,000							
一般行政管理計畫	18,213,000	11,700,000		613,364		1,462,500	1,950,000	
職員薪金	9,216,000	9,216,000						
工員工資	1,452,000	1,452,000						
警餉	1,032,000	1,032,000						
加班費	613,364			613,364				
考績獎金	1,950,000						1,950,000	
年終獎金	1,462,500					1,462,500		
職員退休及離職金	878,160							
工員退休及離職金	116,160							
分擔員工保險費	1,070,496							
員工通勤交通費	166,320							
其他福利費	256,000							

- 註：1.本表不包含臨時工員薪津。
 2.本表兼任人員用人費用，係學校教職員兼課或請假代課鐘點費。
 3.外包費編列消化超額職工業務外包費，計4萬元。
 4.計時與計件人員酬金編列閩客語教學支援人員鐘點費，計34萬7,136元。

臺北市內湖區南湖國民小學

彙計表

109年度

單位：新臺幣元

退休及卹償金		資遣費	福 利 費					提繳費	兼任人員用人費用
退休金	卹償金		分擔保險費	傷病醫藥費	提撥福利金	員工通勤交通費	其他		
994,320			1,070,496			166,320	64,000 256,000		
878,160									
116,160			1,070,496			166,320	256,000		

臺北市地方教育發展基金－臺北市內湖區南湖國民小學

單位（或計畫）成本分析表

中華民國109年度

單位：新臺幣千元

計 畫 別	單 位	單位成本(元)或 平均利(費)率	數 量	預 算 數	說 明
合計				280,317	
國民教育計畫				158,905	
學前教育計畫				16,975	
一般行政管理計畫				19,666	
建築及設備計畫				84,771	

臺北市地方教育發展基金－臺北市內湖區南湖國民小學

5年來主要業務計畫分析表

中華民國109年度

單位：新臺幣千元

年度及項目	單位	數量	單位成本(元)或 平均利(費)率	金額	說明
(本)年度預算數					
國民教育計畫				158,905	
學前教育計畫				16,975	
(上)年度預算數					
國民教育計畫				155,821	
學前教育計畫				16,917	
(前)年度決算數					
國民教育計畫				158,404	
學前教育計畫				15,711	
(106)年度決算數					
國民教育計畫				140,935	
學前教育計畫				13,793	
(105)年度決算數					
國民教育計畫				151,559	
學前教育計畫				14,817	

計畫、項目 及計畫期間	計畫內容	全程計畫 總金額	分 年	
			以前年度 預算數	109年度
合計		305,622,048	38,670,127	75,000,000
建築及設備計畫		305,622,048	38,670,127	75,000,000
專案計畫		305,622,048	38,670,127	75,000,000
(一) 興建活動中心暨 溫水游泳池工程(委託技 術服務費) (102-110年度)	為解決本校無大型室內活 動空間及符應籃球體育班 與游泳教學需求，擬新建 活動中心暨溫水游泳池。 本工程設計規劃為四樓： （一）停車空間:配合法 令規範設置，並強化支援 教育局辦理各校活動之停 車需求。（二）溫水游 泳池:25M，6水道教學用 標準溫水游泳池。（三 ）禮堂與室內籃球場:全 校大型室內集會場所、學 童室內運動空間與籃球隊 練習場所。（四）節能 措施:雨水收集再利用設 施等。	14,591,556	10,680,000	1,000,000
(二) 興建活動中心暨 溫水游泳池工程(工程費) (105-110年度)	為解決本校無大型室內活 動空間及符應籃球體育班 與游泳教學需求，擬新建 活動中心暨溫水游泳池。 本工程設計規劃為四樓： （一）停車空間:配合法 令規範設置，並強化支援 教育局辦理各校活動之停 車需求。（二）溫水游 泳池:25M教學用標準溫 水游泳池。（三）禮堂與 室內籃球場:全校大型室 內集會場所、學童室內運 動空間與籃球隊練習場所 。（四）節能措施:雨水 收集再利用設施等。	291,030,492	27,990,127	74,000,000

臺北市內湖區南湖國民小學

年資金需求表

109年度

單位：新臺幣元

資 金 需 求 表					備 註
110年度	111年度	112年度	113年度	114年度以後	
191,951,921					總工程費為 290,610,492元，連同 103年度以前編列工程 管理費420,000元，總 工程費291,030,492元 ，除以前年度已編列 60,720,000元外，其中 105年度不予保留 1,489,873元及106年度 不予保留31,240,000元 ，本年度編列第5年經 費74,000,000元，餘 189,040,365元編列於 以後年度。
191,951,921					
191,951,921					
2,911,556					
189,040,365					

臺北市地方教育發展基金－臺北市內湖區南湖國民小學

資本資產明細表

中華民國109年度

單位：新臺幣千元

項 目	取得成本 (期初餘額)	以前年度 累計折舊/ 長期投資 評 價	本 年 度 變 動				本年度累計折 舊/長期投資 評價變動數	期末餘額	
			增加		減少				主要增減 原因說明
			金額	類型	金額	類型			
合計	96,096	64,697	79,076		368		5,031	105,075	
房屋及建築	10,000		75,000	增置				85,000	
機械及設備	51,624	39,238	2,614	增置			4,012	10,988	
交通及運輸 設備	4,032	3,216					235	581	
雜項設備	26,775	22,244	1,426	增置			784	5,173	
購建中固定 資產	3,240							3,240	
電腦軟體	425		36	增置	368	無形資 產攤銷		93	