

中華民國 109 年度 4-0501592

臺北市總預算

臺北市政府教育局主管

臺北市地方教育發展基金

臺北市內湖區內湖國民小學附屬單位預算之分預算

(特別收入基金)

臺北市內湖區內湖國民小學編

臺北市地方教育發展基金－臺北市內湖區內湖國民小學

目 次

中華民國109年度

| | |
|----------------------------|------------|
| 一、財務摘要 | 第 1 頁 |
| 二、業務計畫及預算概要 | 第 3 -10 頁 |
| 三、預算主要表 | |
| (一) 基金來源、用途及餘絀預計表 | 第 11 頁 |
| (二) 現金流量預計表 | 第 12 頁 |
| 四、預算明細表 | |
| (一) 基金來源－服務收入明細表 | 第 13 頁 |
| (二) 基金來源－財產處分收入明細表 | 第 14 頁 |
| (三) 基金來源－其他財產收入明細表 | 第 15 頁 |
| (四) 基金來源－公庫撥款收入明細表 | 第 16 頁 |
| (五) 基金來源－學雜費收入明細表 | 第 17 頁 |
| (六) 基金來源－雜項收入明細表 | 第 18 頁 |
| (七) 基金用途－國民教育計畫明細表 | 第 19 -26 頁 |
| (八) 基金用途－學前教育計畫明細表 | 第 27 -29 頁 |
| (九) 基金用途－一般行政管理計畫明細表 | 第 30 -32 頁 |
| (十) 基金用途－建築及設備計畫明細表 | 第 33 -35 頁 |
| 五、預算參考表 | |
| (一) 預計平衡表 | 第 37 頁 |
| (二) 各項費用彙計表 | 第 38 -43 頁 |
| (三) 員工人數彙計表 | 第 44 頁 |
| (四) 用人費用彙計表 | 第 46 -49 頁 |
| (五) 聘用及約僱人員明細表 | 第 50 -51 頁 |
| (六) 單位（或計畫）成本分析表 | 第 52 頁 |

臺北市地方教育發展基金－臺北市內湖區內湖國民小學

目 次

中華民國109年度

| | |
|------------------------|------------|
| (七) 5年來主要業務計畫分析表 | 第 53 頁 |
| (八) 繼續性計畫分年資金需求表 | 第 54 –55 頁 |
| (九) 資本資產明細表 | 第 56 頁 |

臺北市地方教育發展基金－臺北市內湖區內湖國民小學

財務摘要

中華民國109年度

單位：新臺幣千元

| 項 目 | 本 年 度 | 上 年 度 | 比較增減數 | % |
|-------------------|---------|---------|--------|--------|
| 經營成績： | | | | |
| 基金來源 | 289,099 | 294,658 | -5,559 | -1.89 |
| 基金用途 | 290,560 | 297,111 | -6,551 | -2.20 |
| 賸餘(短絀) | -1,461 | -2,453 | 992 | -- |
| 餘絀情形： | | | | |
| 基金餘額 | 3,098 | 4,559 | -1,461 | -32.05 |
| 現金流量(註)： | | | | |
| 現金及約當現金之淨增 (減) | -1,461 | -2,453 | 992 | -- |

附註：現金流量係採現金及約當現金基礎，包括現金及自投資日起3個月內到期或清償之債權證券。

本 頁 空 白

業務計畫及預算概要

臺北市地方教育發展基金－臺北市內湖區內湖國民小學

業務計畫及預算概要

中華民國 109 年度

壹、基金概況

一、設立宗旨及願景：

- (一) 本校遵照憲法第 158 條及 160 條規定，教育文化應發展國民之民族精神、自治精神，國民道德與健全體格、科學及生活智能，以培養學童七大學習領域及十大基本能力。
- (二) 本校自 91 年度起依教育經費編列與管理法第 13 條規定設置「臺北市地方教育發展基金」，以促進教育健全發展，提昇教育經費運用績效。
- (三) 本校以「培育卓越人才」為教育使命，以「健康、希望、關懷、卓越」為願景，以此建構一所以學生樂觀進取、健康成長，多元適性、快樂學習，自愛愛人、感恩惜福，勇於探索、積極創新的校園，成功啟航揚帆國際。

二、施政重點：

- (一) 開啟多元智慧：尊重每個學生獨特的個性，以多元智慧的觀點協助他找到生命的亮點，肯定天生我才必有用，能知於學，樂於學。
- (二) 培養生活能力：因應新世紀知識社會的到來，培養學生帶得走的能力，諸如人際溝通能力、資訊能力、終身學習能力、生涯規畫能力、問題解決能力等。
- (三) 蘊育人文情懷：在溫馨開放的校園文化中，孕育人文情懷，學會尊重、包容；建構生命的價值、完成人性的開展。
- (四) 建置溫馨民主的校園文化：
 1. 以參與式管理、落實行政、教師會、家長會三者的良性互動。
 2. 以學生第一，教學優先的觀念提昇行政服務效率。
 3. 放下威權心態，開啟校園民主之風氣。
- (五) 推動適性教學：
 1. 運用小班優勢，採多元化、活潑化的教學及評量。
 2. 運用校內外資源，加強多元學習能力。
 3. 關懷相對弱勢學生之教學及輔導。
 4. 發展資訊教育，充實學生電腦運用之知能，並提昇教師運用電腦教學之能力。
- (六) 辦理發展性的訓輔活動：
 1. 辦理各項活動、競賽及展演。

臺北市地方教育發展基金－臺北市內湖區內湖國民小學

業務計畫及預算概要

中華民國 109 年度

- 2.推動校內外學習服務。
- 3.發展績優社團及校隊，如手球隊、桌球隊、田徑隊、游泳隊、合唱團、偶戲團及管樂團等。
- 4.加強新興領域教育的辦理，並融入各科教學以收成效。

三、組織概況：

本校設置校長 1 人，綜理全校校務，下設教務處、學生事務處、總務處、輔導室、會計室、人事室及幼兒園等單位。

內部分層業務如下：

(一)教務處：秉承校長之命，辦理全校教務事項。

- 1.教學組：掌理課程編排、課業考查、學藝競賽、教學研究、教師進修、差假教師調代課及缺補課之查核等事項。
- 2.註冊組：掌理註冊、編班、轉學、學籍保管、各項獎助學金補助及成績考查等有關學籍事項。
- 3.設備組：掌理教科書編選、教學用具之管理、保管及出版學校刊物等事項。
- 4.資訊組：掌理電腦設備及區域網路之管理、保管等事項。

(二)學生事務處：秉承校長之命，辦理全校學生事務事項。

- 1.訓育組：掌理訓育計畫之擬定及辦理各類訓育等活動。
- 2.體育組：掌理學生體育活動、體格鍛鍊等事項。
- 3.生教組：掌理學生日常生活常規，辦理交通導護各項事項。
- 4.衛生組：掌理健康檢查，個人及環境衛生檢查、保健等事項。

(三)總務處：秉承校長之命，辦理全校總務事項。

- 1.事務組：掌理校舍、校具、財產、物品採購保管、工程發包、監工及驗收。
- 2.文書組：掌理文件收發登錄、撰擬繕校、典守學校印信、檔案保管、整理各項會議紀錄及校史等事項。
- 3.出納組：掌理現金、零用金、票據、契約之保管等收支事項，辦理員工薪津發放及各項扣繳單據證明等。

(四)輔導室：秉承校長之命，辦理全校學生學習輔導、生活輔導、生涯輔導等事項。

- 1.輔導組：掌理學生個案建立、學習輔導、生活輔導、生涯輔導及兩性教育、親職教育等事項。
- 2.資料組：辦理輔導資料搜集建檔、組訓愛心家長、實施測驗、社區人力整合、出版親職刊物等事項。

臺北市地方教育發展基金－臺北市內湖區內湖國民小學

業務計畫及預算概要

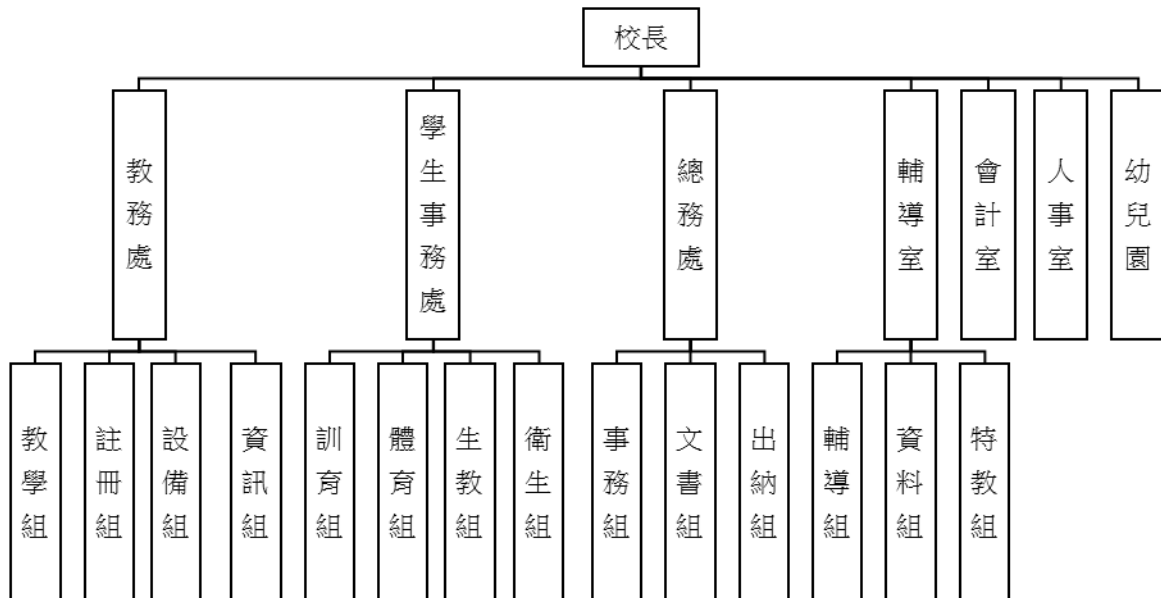
中華民國 109 年度

3.特教組：擬訂特殊教育計畫章則、親師輔導諮詢、特教班甄選鑑別、實施各項診斷測驗、特教兒童追蹤輔導等事項。

(五)會計室：秉承上級主計機關之監督與指導，並受校長之指揮，依法辦理歲計、會計、統計等事項。

(六)人事室：秉承上級人事機關之監督與指導，並受校長之指揮，依法辦理人事管理查核等事項。

(七)幼兒園：秉承校長之命，綜理園務、規劃幼兒教學、保育、環境與各項措施。



四、基金歸類及屬性：

本校地方教育發展基金依據教育經費編列與管理法第 13 條規定設置，本基金為預算法第 4 條第 1 項第 2 款第 5 目所定之特別收入基金，以本府教育局為管理機關。

臺北市地方教育發展基金－臺北市內湖區內湖國民小學

業務計畫及預算概要

中華民國 109 年度

貳、業務計畫

本年度業務計畫重點與預算配合情形及預期績效，詳列如下：

單位：新臺幣千元

| 業務計畫名稱 | 計畫重點內容 | 預算數 | 預 期 績 效 |
|----------|-----------------------|---------|---|
| 國民教育計畫 | 辦理各項教學、學生事務、總務及輔導等業務。 | 232,607 | 1.新購運動器材、教具及圖書等各科教學設備，充實各科教材及用具。 2.革新教學方法，提高教學效能。 3.辦理教師甄選、指定活動等項目。 |
| 學前教育計畫 | 辦理幼兒園各項業務。 | 11,654 | 1.新購教學設備，以鍛練幼兒強健的身體，增進幼兒各項生活智能。 2.革新教學方法，提高教學效能。 |
| 一般行政管理計畫 | 綜理學校總務、人事、會計等業務。 | 17,476 | 配合校務推動行政處室支援工作，進而增進校務運作。 |
| 建築及設備計畫 | 購置教學所需教學設備等及改善教學環境。 | 28,823 | 1.辦理各學科因應教學課程需要購置教學設備，以改善教學環境，增進教學效能，並提高行政效率。 2.新孝悌樓興建工程，為105-110年度連續性工程 (1)總委託技術服務費 2,125萬4千元，本年度編列第5年經費500萬元，餘905萬4千元，編列於以後年度。 (2)總工程費4億8,683萬1千元，本年度編列第3年經費2,000萬元，餘4億4,958萬元，編列於以後年度，各年資金需求詳如繼續性計畫分年資金需求表。 |

臺北市地方教育發展基金 - 臺北市內湖區內湖國民小學
業務計畫及預算概要

中華民國 109 年度

參、預算概要

一、基金來源及用途之預計：

(一) 本年度基金來源：

服務收入 1 萬 2 千元、財產處分收入 2 萬元、其他財產收入 37 萬元、公庫撥款收入 2 億 8,575 萬 8 千元、學雜費收入 254 萬 9 千元、雜項收入 39 萬元，本年度基金來源 2 億 8,909 萬 9 千元，較上年度預算數 2 億 9,465 萬 8 千元，減少 555 萬 9 千元，約 1.89%，主要係公庫撥款收入減編所致。

(二) 本年度基金用途：

國民教育計畫 2 億 3,260 萬 7 千元，學前教育計畫 1,165 萬 4 千元，一般行政管理計畫 1,747 萬 6 千元，建築及設備計畫 2,882 萬 3 千元，本年度基金用途 2 億 9,056 萬元，較上年度預算數 2 億 9,711 萬 1 千元，減少 655 萬 1 千元，約 2.20%，主要係減班減編教師員額經費所致。

二、基金餘絀之預計：

本年度基金來源及用途相抵後，差短 146 萬 1 千元，較上年度預算數差短 245 萬 3 千元，減少 99 萬 2 千元，將移用以前基金餘額 146 萬 1 千元支應。

三、現金流量之預計：

本年度業務活動淨現金流出 146 萬 1 千元。

四、補辦預算：詳補辦預算明細表

(一) 購建固定資產 42 萬 6 千元

1.107 年度經濟部補助縣市共推住商節電行動能源管理系統建置工程經費 8 萬 8 千元，學校自籌款由教育局學校設施改善準備補助 8 萬 8 千元，共計 17 萬 6 千元。

2.107 年度教育局學校設施改善準備，補助所屬學校改善運動設施設備經費，內屬設備部份移列固定資產 25 萬元。

臺北市地方教育發展基金 – 臺北市內湖區內湖國民小學
業務計畫及預算概要

中華民國 109 年度

肆、年度關鍵績效指標：

| 關鍵策略目標 | 關鍵績效指標 | 衡量標準 | 年度目標值 |
|----------|-------------|---|-------|
| 精進教師專業成長 | 教師增能研習人次成長率 | (當年度研習人次-前年度研習人次)/前年度研習人次 *100% 單位：% | 8.32% |

伍、前年度及上年度已過期間實施狀況及成果概述：

一、前（107）年度決算結果及績效達成情形：

（一）前年度決算結果：

- 1.基金來源：決算數 2 億 7,308 萬 4 千元，較預算數 2 億 6,977 萬 3 千元，計增加 331 萬 1 千元，約 1.23%，主要係因教育局補助廊道優質化學校經費所致。
- 2.基金用途：決算數 2 億 7,410 萬 4 千元，較預算數 2 億 6,996 萬 8 千元，計增加 413 萬 6 千元，約 1.53%，主要係用人費用核實列支及執行教育局統籌款補助所致。

（二）前年度績效達成情形分析：

| 年度績效目標 | 衡量指標 | 年度目標值 | 績效衡量暨達成情形分析 |
|---------|---------------|-----------------------|-------------|
| 精進中小學教育 | 參與提升教學課程發展計畫數 | 參與提升教學課程發展計畫數 單位：件 | 7 件 |

二、上（108）年度已過期間預算執行情形及績效達成情形：

（一）上年度預算截至 108 年 6 月 30 日止執行情形：

- 1.基金來源：實際執行數 1 億 5,672 萬元，較預算數 1 億 5,680 萬 9 千元，計減少 8 萬 9 千元，約 0.06%，係因學雜費收入比預計收入少所致。
- 2.基金用途：實際執行數 1 億 5,566 萬 2 千元，較預算數 1 億 5,926 萬 1 千元，計減少 359 萬 9 千元，約 2.26%，主要係用人費用等核實列支所致。

臺北市地方教育發展基金 - 臺北市內湖區內湖國民小學
業務計畫及預算概要

中華民國 109 年度

(二) 上(108)年度績效達成情形分析：

| 年度績效目標 | 衡量指標 | 年度目標值 | 績效衡量暨達成情形分析 |
|---------|---------------|-----------------------|-------------|
| 精進中小學教育 | 參與提升教學課程發展計畫數 | 參與提升教學課程發展計畫數 單位：件 | 7 件 |

臺北市地方教育發展基金－臺北市內湖區內湖國民小學

補辦預算明細表

中華民國109年度

單位：新臺幣元

| 項 目 | 金額 | 辦理年度 | 說 明 |
|--|---------|------|---|
| 合計 | 426,000 | | |
| 購建固定資產 | 426,000 | | |
| 購置機械及設備 | 176,000 | 107 | 經濟部補助縣市共推住商節電行動能源管理系統建置工程經費88,000元，學校自籌88,000元，所需經費擬由教育局學校設施改善準備，補助能源管理系統建置工程計畫，內屬設備部分移列固定資產。 |
| 偵測主機(含顯示器及SENSOR、RS485通信「轉換器及傳輸介面」、電腦擴充紀錄軟體) | 176,000 | | |
| 購置雜項設備 | 250,000 | 107 | 教育局補助所屬學校改善運動設施設備經費。(體育及衛生教育-輔導學校體育-74y) |
| 團體飛輪有氧健身車 | 250,000 | | |

備註：各管理機關(構)依預算法第 8 8 條規定補辦預算，應確係不及編入年度預算，且因經營環境發生重大變遷或正常業務(含執行中央補助款項目)之確實需要，並經主管機關核轉本府核准先行辦理者；不具急迫性之事項，仍應儘可能納入預算辦理。

預算主要表

臺北市地方教育發展基金－臺北市內湖區內湖國民小學

基金來源、用途及餘絀預計表

中華民國109年度

單位：新臺幣千元

| 前年度決算數 | 項 目 | 本年度預算數 | 上年度預算數 | 比較增減（－） |
|---------|----------|---------|---------|---------|
| 273,084 | 基金來源 | 289,099 | 294,658 | -5,559 |
| 146 | 勞務收入 | 12 | 113 | -101 |
| 146 | 服務收入 | 12 | 113 | -101 |
| 387 | 財產收入 | 390 | 390 | |
| 22 | 財產處分收入 | 20 | 20 | |
| 366 | 其他財產收入 | 370 | 370 | |
| 269,869 | 政府撥入收入 | 285,758 | 291,216 | -5,458 |
| 269,614 | 公庫撥款收入 | 285,758 | 291,216 | -5,458 |
| 254 | 政府其他撥入收入 | | | |
| 2,381 | 教學收入 | 2,549 | 2,549 | |
| 2,381 | 學雜費收入 | 2,549 | 2,549 | |
| 302 | 其他收入 | 390 | 390 | |
| 100 | 受贈收入 | | | |
| 202 | 雜項收入 | 390 | 390 | |
| 274,104 | 基金用途 | 290,560 | 297,111 | -6,551 |
| 234,203 | 國民教育計畫 | 232,607 | 241,737 | -9,130 |
| 11,024 | 學前教育計畫 | 11,654 | 11,659 | -5 |
| 17,444 | 一般行政管理計畫 | 17,476 | 18,493 | -1,017 |
| 11,433 | 建築及設備計畫 | 28,823 | 25,222 | 3,601 |
| -1,020 | 本期賸餘(短絀) | -1,461 | -2,453 | 992 |
| 8,032 | 期初基金餘額 | 4,559 | 7,837 | -3,278 |
| 7,012 | 期末基金餘額 | 3,098 | 5,384 | -2,286 |

註：前年度決算數細數之和與總數或略有出入，係四捨五入關係，以下各表同。

臺北市地方教育發展基金－臺北市內湖區內湖國民小學

現金流量預計表

中華民國109年度

單位：新臺幣千元

| 項 目 | 本 預 | 年 算 | 度 數 | 說 明 |
|----------------|-----|-----|--------|-----|
| 業務活動之現金流量 | | | | |
| 本期賸餘(短絀) | | | -1,461 | |
| 業務活動之淨現金流入(流出) | | | -1,461 | |
| 其他活動之現金流量 | | | | |
| 其他活動之淨現金流入(流出) | | | | |
| 現金及約當現金之淨增(淨減) | | | -1,461 | |
| 期初現金及約當現金 | | | 12,553 | |
| 期末現金及約當現金 | | | 11,092 | |

註：本表係採現金及約當現金基礎，包括現金及自投資日起3個月內到期或清償之債權證券。

預算明細表

臺北市地方教育發展基金－臺北市內湖區內湖國民小學

基金來源－服務收入明細表

中華民國109年度

單位：新臺幣元

| 科目 | 單位 | 本年度預算數 | | | 說明 |
|------|----|-----------|-------|--------|-----------------------------|
| | | 數量 業務量 | 利(費)率 | 金額 | |
| 合計 | | | | 12,000 | |
| 服務收入 | 人 | 24 | 500 | 12,000 | 較上年度預算數113,000元，減少101,000元。 |
| | | | | 12,000 | 教師甄選報名費收入。 |

臺北市地方教育發展基金－臺北市內湖區內湖國民小學

基金來源－財產處分收入明細表

中華民國109年度

單位：新臺幣元

| 科 目 | 單位 | 本 年 度 預 算 數 | | | 說 明 |
|--------|----|-------------|--------|--------|------------------------------------|
| | | 數量 業務量 | 利(費)率 | 金 額 | |
| 合計 | | | | 20,000 | |
| 財產處分收入 | 年 | 1 | 20,000 | 20,000 | 較上年度預算數20,000元，無增減。 報廢財產殘值變賣收入。 |

臺北市地方教育發展基金－臺北市內湖區內湖國民小學

基金來源－其他財產收入明細表

中華民國109年度

單位：新臺幣元

| 科 目 | 單位 | 本 年 度 預 算 數 | | | 說 明 |
|--------|----|-------------|---------|---------|----------------------|
| | | 數量 業務量 | 利(費)率 | 金 額 | |
| 合計 | | | | 370,000 | |
| 其他財產收入 | | | | 370,000 | 較上年度預算數370,000元，無增減。 |
| | 年 | 1 | 70,000 | 70,000 | 教職員工等停車收入。 |
| | 年 | 1 | 300,000 | 300,000 | 場地出借費收入(收支對列)。 |

臺北市地方教育發展基金－臺北市內湖區內湖國民小學

基金來源－公庫撥款收入明細表

中華民國109年度

單位：新臺幣元

| 科 目 | 單位 | 本 年 度 預 算 數 | | | 說 明 |
|--------|----|-------------|-------------|-------------|---|
| | | 數量 業務量 | 利(費)率 | 金 額 | |
| 合計 | | | | 285,758,000 | |
| 公庫撥款收入 | 年 | 1 | 285,758,000 | 285,758,000 | 較上年度預算數291,216,000元，減少5,458,000元。 市府補助款。 |

臺北市地方教育發展基金－臺北市內湖區內湖國民小學

基金來源－學雜費收入明細表

中華民國109年度

單位：新臺幣元

| 科 目 | 單 位 | 本 年 度 預 算 數 | | | 說 明 |
|-------|------|--------------|-------|-----------|------------------------|
| | | 數 量 業 務 量 | 利(費)率 | 金 額 | |
| 合計 | | | | 2,549,000 | |
| 學雜費收入 | | | | 2,549,000 | 較上年度預算數2,549,000元，無增減。 |
| | 人、學期 | 128x2 | 7,000 | 1,792,000 | 幼兒園全日班學費收入預估學生128人。 |
| | 人、學期 | 128x2 | 2,955 | 756,480 | 幼兒園全日班雜費收入預估學生128人。 |
| | 年 | 1 | 520 | 520 | 配合預算編列至千元，增列進位數520元。 |

臺北市地方教育發展基金－臺北市內湖區內湖國民小學

基金來源－雜項收入明細表

中華民國109年度

單位：新臺幣元

| 科 目 | 單位 | 本 年 度 預 算 數 | | | 說 明 |
|------|----|-------------|---------|---------|---|
| | | 數量 業務量 | 利(費)率 | 金 額 | |
| 合計 | | | | 390,000 | |
| 雜項收入 | 年 | 1 | 390,000 | 390,000 | 較上年度預算數390,000元，無增減。 學生證補卡費、簡訊費及其他雜項收入等。 |

臺北市地方教育發展基金－臺北市內湖區內湖國民小學

基金用途－國民教育計畫明細表

中華民國109年度

單位：新臺幣元

| 前年度 決算數 | 上年度 預算數 | 科 目 | 本 年 度 預 算 數 | 說 明 |
|-------------|-------------|-----------|----------------|--|
| 234,203,042 | 241,737,000 | 合計 | 232,607,000 | |
| 223,700,352 | 229,465,000 | 用人費用 | 220,608,000 | |
| 108,001,064 | 110,136,000 | 正式員額薪資 | 105,048,000 | 較上年度預算數110,136,000元，減少5,088,000元。 |
| 108,001,064 | 110,136,000 | 職員薪金 | 105,048,000 | |
| | | | 94,080,000 | 教職員106人薪金(詳用人費用彙計表)(含教育部補助導師費660,000元)。 |
| | | | 10,968,000 | 教職員14人薪金(詳用人費用彙計表)(含教育部補助導師費156,000元)。 |
| 3,620,542 | 3,097,560 | 聘僱及兼職人員薪資 | 3,495,592 | 較上年度預算數3,097,560元，增加398,032元。 |
| 562,644 | 586,584 | 聘用人員薪金 | 610,536 | |
| | | | 610,536 | 專任輔導人員1人薪金(詳聘用及約僱人員明細表)(含教育部補助款528,000元)。 |
| 418,992 | 406,896 | 約僱職員薪金 | 406,896 | |
| | | | 406,896 | 約僱人員1人薪金(詳聘用及約僱人員明細表)。 |
| 2,638,906 | 2,104,080 | 兼職人員酬金 | 2,478,160 | |
| | | | 1,056,000 | 教師代課鐘點費，本校編制教師總人數130人，按9分之1計，編列15人，每人220節，總節數15人x220節=3,300節，每節320元。 |
| | | | 35,840 | 補助調整授課鐘點費之外聘教師勞、健保及勞退費用(教育部補助款)。 |
| | | | 358,400 | 補助調整授課特教教師鐘點費，14人*2節*40週*320元(教育部補助款)。 |
| | | | 144,000 | 教師兼補校導師費(含教育部補助48,000元)，4人*12月*3,000元。 |
| | | | 36,000 | 兼任補校行政人員(人事)工作補助費，1人*12月*3,000元。 |
| | | | 675,840 | 補校教師授課鐘點費，48節*4週*11月*320元。 |
| | | | 126,000 | 兼任補校行政人員(校長、會計、幹事)工作補助費，3人*12月*3,500元。 |
| | | | 46,080 | 兼任補校行政人員(校務主任)工作補助費，1人*12月*3,840元。 |
| 701,410 | 756,559 | 超時工作報酬 | 817,239 | 較上年度預算數756,559元，增加60,680元。 |

臺北市地方教育發展基金－臺北市內湖區內湖國民小學

基金用途－國民教育計畫明細表

中華民國109年度

單位：新臺幣元

| 前年度 決算數 | 上年度 預算數 | 科 目 | 本 年 度 預 算 數 | 說 明 |
|------------|------------|----------|----------------|---|
| 701,410 | 756,559 | 加班費 | 817,239 | |
| | | | 635,399 | 不休假出勤加班費。 |
| | | | 14,800 | 專任輔導人員逾時加班費。 |
| | | | 24,960 | 兼任補校工友加班費。 |
| | | | 27,750 | 開放學校場地工作人員加班費(收支對列)。 |
| | | | 114,330 | 辦理童軍教育推動工作人員加班費。 |
| 24,623,910 | 28,557,685 | 獎金 | 27,152,679 | 較上年度預算數28,557,685元，減少 1,405,006元。 |
| 11,587,240 | 14,666,500 | 考績獎金 | 13,894,500 | |
| | | | 12,980,500 | 依考績法規定核發之獎金。 |
| | | | 914,000 | 依考績法規定核發之獎金。 |
| 13,036,670 | 13,891,185 | 年終獎金 | 13,258,179 | |
| | | | 11,760,000 | 依規定於年節加發之獎金。 |
| | | | 50,862 | 依規定於年節加發之獎金。 |
| | | | 1,371,000 | 依規定於年節加發之獎金。 |
| | | | 76,317 | 專任輔導人員依規定於年節加發之獎金。 |
| 72,999,255 | 73,207,822 | 退休及卹償金 | 70,807,190 | 較上年度預算數73,207,822元，減少 2,400,632元。 |
| 72,999,255 | 72,679,905 | 職員退休及離職金 | 70,807,190 | |
| | | | 8,283,600 | 提撥退撫基金。 |
| | | | 24,408 | 提撥退撫基金。 |
| | | | 926,640 | 提撥退撫基金。 |
| | | | 61,509,048 | 退休人員月退休金，151人*33,200元*12月 =60,158,400元；退休遺族月撫慰金，6人 *18,759元*12月=1,350,648元；合計 61,509,048元。 |
| | | | 26,858 | 退休人員年終慰問金。 |
| | | | 36,636 | 專任輔導人員提撥離職儲金。 |
| | 527,917 | 工員退休及離職金 | | |
| 13,754,171 | 13,709,374 | 福利費 | 13,287,300 | 較上年度預算數13,709,374元，減少422,074 元。 |
| 10,388,623 | 9,481,764 | 分擔員工保險費 | 9,060,612 | |
| | | | 8,020,836 | 分攤公保、勞保、健保費。 |
| | | | 47,616 | 分攤公保、勞保、健保費。 |
| | | | 920,736 | 分攤公保、勞保、健保費。 |

臺北市地方教育發展基金－臺北市內湖區內湖國民小學

基金用途－國民教育計畫明細表

中華民國109年度

單位：新臺幣元

| 前年度 決算數 | 上年度 預算數 | 科 目 | 本 年 度 預 算 數 | 說 明 |
|------------|------------|---------|----------------|------------------------------|
| | | | 71,424 | 專任輔導人員分擔勞保、健保費。 |
| 384,957 | 588,000 | 傷病醫藥費 | 588,000 | |
| | | | 448,000 | 教職員健康檢查費，28人*16,000元。 |
| | | | 140,000 | 教職員健康檢查費，40人*3,500元。 |
| 700,008 | 859,320 | 員工通勤交通費 | 859,320 | |
| | | | 428,400 | 教師上下班交通費，34人*10月*2段*630元。 |
| | | | 302,400 | 教師上下班交通費，48人*10月*1段*630元。 |
| | | | 113,400 | 特教教師上下班交通費，9人*10月*2段*630元。 |
| | | | 15,120 | 專任輔導人員上下班交通費，1人*12月*2段*630元。 |
| 2,280,583 | 2,780,290 | 其他福利費 | 2,779,368 | |
| | | | 240,000 | 休假旅遊補助費。 |
| | | | 16,000 | 休假旅遊補助費。 |
| | | | 72,000 | 退休人員三節慰問金，12人*6,000元。 |
| | | | 108,000 | 退休人員三節特別照護金(單身)。 |
| | | | 365,000 | 喪葬補助費，36,500元*5月*2人。 |
| | | | 125,420 | 結婚補助費，31,355元*2月*2人。 |
| | | | 1,836,948 | 教職員工子女教育補助費。 |
| | | | 16,000 | 專任輔導人員休假旅遊補助費。 |
| 5,797,560 | 6,211,000 | 服務費用 | 5,852,000 | |
| 2,312,570 | 2,289,105 | 水電費 | 2,315,880 | 較上年度預算數2,289,105元，增加26,775元。 |
| | | | | 。 |
| 2,051,006 | 2,010,865 | 工作場所電費 | 2,054,606 | |
| | | | 2,051,006 | 班級電費。 |
| | | | 3,600 | 中央氣象局設置監測儀器電費分攤(收支對列)。 |
| 261,564 | 278,240 | 工作場所水費 | 261,274 | |
| | | | 261,274 | 水費。 |
| 117,848 | 110,320 | 旅運費 | 86,570 | 較上年度預算數110,320元，減少23,750元。 |
| 111,848 | 104,320 | 國內旅費 | 86,570 | |
| | | | 21,080 | 因公市外出差旅費。 |
| | | | 60,450 | 校外教學隨隊人員出差旅費，13人*3天*1, |

臺北市地方教育發展基金－臺北市內湖區內湖國民小學

基金用途－國民教育計畫明細表

中華民國109年度

單位：新臺幣元

| 前年度 決算數 | 上年度 預算數 | 科 目 | 本 年 度 預 算 數 | 說 明 |
|------------|------------|-----------|----------------|--------------------------------|
| | | | | 550元。 |
| | | | 5,040 | 專任輔導人員短程車資。 |
| 6,000 | 6,000 | 其他旅運費 | | |
| 2,286,626 | 2,268,750 | 修理保養及保固費 | 2,063,050 | 較上年度預算數2,268,750元，減少205,700元。 |
| 1,615,971 | 1,624,250 | 一般房屋修護費 | 1,508,250 | |
| | | | 64,000 | 補習學校校舍修繕費，4班*16,000元。 |
| | | | 1,302,000 | 學校校舍修繕費，62班*21,000元。 |
| | | | 142,250 | 開放學校場地修繕費(收支對列)。 |
| 624,140 | 606,800 | 機械及設備修護費 | 554,800 | |
| | | | 434,000 | 各項教學設備及辦公器具等保養費，62班*7,000元。 |
| | | | 40,800 | 電腦設備維護費(電腦專案計畫)。 |
| | | | 80,000 | 開放學校場地器具設備等維護費(收支對列)。 |
| 46,515 | 37,700 | 雜項設備修護費 | | |
| 3,654 | 4,000 | 保險費 | | 較上年度預算數4,000元，減少4,000元。 |
| 3,654 | 4,000 | 其他保險費 | | |
| 432,072 | 944,875 | 一般服務費 | 655,600 | 較上年度預算數944,875元，減少289,275元。 |
| 172,472 | 283,232 | 外包費 | 50,000 | |
| | | | 50,000 | 開放學校場地保全人力外包費(收支對列)。 |
| 12,600 | 403,643 | 計時與計件人員酬金 | 361,600 | |
| | | | 320,000 | 閩客語教學支援人員鐘點費，25人*1節*40週*320元。 |
| | | | 41,600 | 閩客語教學支援人員鐘點費之外聘人員勞、健保及勞退費用。 |
| 247,000 | 258,000 | 體育活動費 | 244,000 | |
| | | | 212,000 | 文康活動費，本校編列教職員106人，每人編列2,000元。 |
| | | | 30,000 | 文康活動費，本校編列教職員15人，每人編列2,000元。 |
| | | | 2,000 | 文康活動費，本校編列專任輔導人員1人，每人編列2,000元。 |
| 644,790 | 593,950 | 專業服務費 | 730,900 | 較上年度預算數593,950元，增加136,950 |

臺北市地方教育發展基金－臺北市內湖區內湖國民小學

基金用途－國民教育計畫明細表

中華民國109年度

單位：新臺幣元

| 前年度 決算數 | 上年度 預算數 | 科 目 | 本 年 度 預 算 數 | 說 明 |
|------------|------------|----------------------|----------------|--|
| 350,630 | 318,000 | 講課鐘點、稿費、出席審查 及查詢費 | 290,400 | 元。 |
| | | | 50,400 | 特教班教材編輯費，7班*12月*600元。 |
| | | | 10,000 | 講座鐘點費，5節*2,000元(特教班級業務費)。 |
| | | | 14,000 | 性別平等教育宣導活動講座鐘點費，7節*2,000元。 |
| | | | 10,000 | 小田園教育計畫講座鐘點費，5節*2,000元。 |
| | | | 10,000 | 國小家長教育成長研習講座鐘點費，5節*2,000元。 |
| | | | 96,000 | 辦理童軍教育推動講座鐘點費，48節*2,000元。 |
| | | | 100,000 | 專任專業輔導人員分區行政會議暨專業進修團體督導進修講座鐘點費，50節*2,000元。 |
| 27,860 | 32,550 | 委託檢驗(定)試驗認證費 | 83,400 | |
| | | | 63,000 | 消防安全及建築物安全檢測費及申報費等(普通班級業務費)。 |
| | | | 20,400 | 飲水機水質檢驗費，17臺*1,200元。 |
| 12,500 | 10,300 | 試務甄選費 | 10,000 | |
| | | | 10,000 | 教師甄選試務費用。 |
| 46,900 | | 電腦軟體服務費 | | |
| 206,900 | 233,100 | 其他專業服務費 | 347,100 | |
| | | | 43,200 | 工作人員午餐指導費，12人*9月*400元。 |
| | | | 64,800 | 學童午餐指導費(5-6年級)，18人*9月*400元。 |
| | | | 18,000 | 學童午餐指導費(1-2年級)，20人*9月*100元。 |
| | | | 16,000 | 學童牙齒師檢查費。 |
| | | | 20,000 | 學生輔導指導費。 |
| | | | 45,900 | 學童午餐指導費(3-4年級)，17人*9月*300元。 |
| | | | 14,400 | 學童午餐指導費(特殊教育班)，2班*2人*9月*400元。 |

臺北市地方教育發展基金－臺北市內湖區內湖國民小學

基金用途－國民教育計畫明細表

中華民國109年度

單位：新臺幣元

| 前年度 決算數 | 上年度 預算數 | 科 目 | 本 年 度 預 算 數 | 說 明 |
|------------|------------|---------------|----------------|--|
| | | | 124,800 | 游泳池水電清潔維護費，26班*4,800元。 |
| 2,874,187 | 3,635,000 | 材料及用品費 | 4,034,000 | |
| 332,552 | 382,933 | 使用材料費 | 686,330 | 較上年度預算數382,933元，增加303,397元。 |
| 332,552 | 382,933 | 設備零件 | 686,330 | |
| | | | 237,500 | 教學用平板電腦，25部*9,500元(電腦專案計畫)(新增)。 |
| | | | 75,130 | 特教及資源班教學設備等(由特教班級設備費移列)。 |
| | | | 48,000 | 氣壓升降椅30張(無扶手)，30張*1,600元(由班級設備費移列)(新增)。 |
| | | | 75,000 | 攝影機(200萬畫素 4合1 戶外防水紅外線)，10支*7,500元(由班級設備費移列)(新增) |
| | | | 245,700 | 電腦設備維護及管理費，39班*6,300元(電腦專案計畫)。 |
| | | | 5,000 | 小田園教育計畫教學設備零件。 |
| 2,541,635 | 3,252,067 | 用品消耗 | 3,347,670 | 較上年度預算數3,252,067元，增加95,603元。 |
| 16,782 | 17,420 | 辦公(事務)用品 | | |
| 74,485 | 42,400 | 報章雜誌 | 87,680 | |
| | | | 87,680 | 圖書(由班級設備費移列)。 |
| 29,577 | 57,000 | 醫療用品(非醫療院所使用) | 51,000 | |
| | | | 51,000 | 健康中心藥品。 |
| 2,420,791 | 3,135,247 | 其他用品消耗 | 3,208,990 | |
| | | | 333,000 | 含垃圾袋費用、消毒藥水、衛生清潔用品費、衛生紙及教室佈置費等(普通班級業務費)。 |
| | | | 760,100 | 普通班教學材料費，55班*13,820元。 |
| | | | 204,000 | 弱勢學生用教科書，120人*1,700元。 |
| | | | 105,400 | 教學用教科書，62班*1,700元。 |
| | | | 60,000 | 兒童節慶活動費。 |
| | | | 91,800 | 敬師活動費，153人*600元。 |
| | | | 96,740 | 特教班教學材料費，7班*13,820元。 |
| | | | 31,400 | 含垃圾袋費用、消毒藥水、衛生清潔用品費、衛生紙、教室佈置費及特教宣導活動 |

臺北市地方教育發展基金－臺北市內湖區內湖國民小學

基金用途－國民教育計畫明細表

中華民國109年度

單位：新臺幣元

| 前年度 決算數 | 上年度 預算數 | 科 目 | 本 年 度 預 算 數 | 說 明 |
|------------|------------|-------------------------|----------------|---|
| | | | | 費(特教班級業務費)。 |
| | | | 102,000 | 電腦耗材(電腦專案計畫)。 |
| | | | 14,000 | 運動會工作人員逾時誤餐費用，175人次*80元。 |
| | | | 85,800 | 運動會所需材料費、獎牌、錦旗、場地佈置、舞蹈指導費、邀請函、音響租賃...等。 |
| | | | 6,000 | 性別平等教育宣導教學材料、活動海報製作費及獎品等雜支。 |
| | | | 60,000 | 小田園教育計畫所需泥炭土、有機肥料、菜苗種子、鏟子、澆花桶、實作苗架及成果分享所需材料等各項雜支費用。 |
| | | | 75,000 | 綠屋頂計畫所需耗材等費用。 |
| | | | 55,280 | 補校教學材料費，4班*13,820元。 |
| | | | 28,000 | 補校教科書，80人*350元。 |
| | | | 28,800 | 含垃圾袋費用、消毒藥水、衛生清潔用品費、衛生紙及教室佈置費等，4班*7,200元(補校班級業務費)。 |
| | | | 2,000 | 工作人員逾時誤餐費用，25人次*80元(教師甄選業務)。 |
| | | | 1,039,670 | 辦理本市童軍推動教育訓練所需各項雜支經費(含兩農國小、民權國小、興德國小、濱江國小及本校等5所學校)。 |
| | | | 30,000 | 專任專業輔導人員分區行政會議暨專業進修團體督導文具用品圖書、活動材料費、場地佈置及會議便當等雜支。 |
| 72,980 | 59,000 | 租金、償債、利息及相關手續費 | 9,000 | |
| 43,200 | 30,000 | 地租及水租 | | 較上年度預算數30,000元，減少30,000元。 |
| 43,200 | 30,000 | 場地租金 | | |
| 29,780 | 29,000 | 交通及運輸設備租金 | 9,000 | 較上年度預算數29,000元，減少20,000元。 |
| 29,780 | 29,000 | 車租 | 9,000 | |
| | | | 9,000 | 育樂活動遊覽車車資(特教班業務費)。 |
| 1,112,262 | 1,533,000 | 會費、捐助、補助、分攤、照護、救濟與交流活動費 | 1,415,000 | |
| | 10,000 | 捐助、補助與獎助 | 10,000 | 較上年度預算數10,000元，無增減。 |
| | 10,000 | 獎助學員生給與 | 10,000 | |

臺北市地方教育發展基金－臺北市內湖區內湖國民小學

基金用途－國民教育計畫明細表

中華民國109年度

單位：新臺幣元

| 前年度 決算數 | 上年度 預算數 | 科 目 | 本 年 度 預 算 數 | 說 明 |
|------------|------------|------------------|----------------|--------------------------------------|
| | | | 10,000 | 教育關懷獎每校推薦1名學生獎助金。 |
| 1,112,262 | 1,523,000 | 補貼、獎勵、慰問、照護與救濟 | 1,405,000 | 較上年度預算數1,523,000元，減少118,000元。 |
| 21,600 | | 獎勵費用 | | |
| 1,090,662 | 1,523,000 | 其他補貼、獎勵、慰問、照護與救濟 | 1,405,000 | |
| | | | 87,000 | 本市市民第3胎就讀國小教育補助費，87人*1,000元。 |
| | | | 400 | 配合預算編列至千元，增列進位數400元。 |
| | | | 409,600 | 補助學校午餐使用有機蔬菜計畫，1,280人*40週*1次*8元。 |
| | | | 48,000 | 弱勢學生冷氣使用費補助費用(新增)，60人*1年*800元。 |
| | | | 860,000 | 清寒學生餐費補助，86人*200日*50元。 |
| 645,701 | 834,000 | 其他 | 689,000 | |
| 645,701 | 834,000 | 其他支出 | 689,000 | 較上年度預算數834,000元，減少145,000元。 |
| 645,701 | 834,000 | 其他 | 689,000 | |
| | | | 151,200 | 執行學生路隊安全導護費及導護志工保險費。 |
| | | | 56,000 | 國小游泳檢測未通過學生暑期游泳訓練班報名費，10班*5,600元。 |
| | | | 301,600 | 學生參加各項比賽活動經費(學生活動費)，1,508人*2學期*100元。 |
| | | | 150,800 | 班級自治費，1,508人*2學期*50元。 |
| | | | 29,400 | 課後社團活動費。 |

臺北市地方教育發展基金－臺北市內湖區內湖國民小學

基金用途－學前教育計畫明細表

中華民國109年度

單位：新臺幣元

| 前年度 決算數 | 上年度 預算數 | 科 目 | 本 年 度 預 算 數 | 說 明 |
|------------|------------|----------|----------------|--|
| 11,023,908 | 11,659,000 | 合計 | 11,654,000 | |
| 10,580,628 | 11,192,000 | 用人費用 | 11,192,000 | |
| 7,589,139 | 7,801,860 | 正式員額薪資 | 7,801,860 | 較上年度預算數7,801,860元，無增減。 |
| 6,872,259 | 7,081,860 | 職員薪金 | 7,081,860 | |
| | | | 1,344,000 | 教職員2人薪金(詳用人費用彙計表)。 |
| | | | 5,737,860 | 教職員8人及教保員1人薪金(詳用人費用彙計表)(含教育部補助款教保員381,980元)。 |
| 716,880 | 720,000 | 工員工資 | 720,000 | |
| | | | 720,000 | 廚工2人工資(詳用人費用彙計表)。 |
| 60,356 | 292,719 | 超時工作報酬 | 293,335 | 較上年度預算數292,719元，增加616元。 |
| 60,356 | 292,719 | 加班費 | 293,335 | |
| | | | 59,734 | 不休假出勤加班費。 |
| | | | 233,601 | 不休假出勤加班費。 |
| 1,586,919 | 1,660,233 | 獎金 | 1,659,617 | 較上年度預算數1,660,233元，減少616元。 |
| 660,740 | 685,000 | 考績獎金 | 685,000 | |
| | | | 112,000 | 依考績法規定核發之獎金。 |
| | | | 573,000 | 依考績法規定核發之獎金。 |
| 926,179 | 975,233 | 年終獎金 | 974,617 | |
| | | | 168,000 | 依規定於年節加發之獎金。 |
| | | | 806,617 | 依規定於年節加發之獎金。 |
| 570,583 | 641,520 | 退休及卹償金 | 641,520 | 較上年度預算數641,520元，無增減。 |
| 525,889 | 619,920 | 職員退休及離職金 | 619,920 | |
| | | | 112,320 | 提撥退撫基金。 |
| | | | 507,600 | 提撥退撫基金。 |
| 44,694 | 21,600 | 工員退休及離職金 | 21,600 | |
| | | | 21,600 | 提撥勞工退休準備金。 |
| 773,631 | 795,668 | 福利費 | 795,668 | 較上年度預算數795,668元，無增減。 |
| 654,351 | 686,688 | 分擔員工保險費 | 686,688 | |
| | | | 112,368 | 分攤公保、勞保、健保費。 |
| | | | 574,320 | 分攤公保、勞保、健保費。 |
| 2,320 | 5,160 | 傷病醫藥費 | 5,160 | |
| | | | 3,440 | 幼兒園教保人員健康檢查費(每2人編1人)，4人*860元。 |
| | | | 1,720 | 幼兒園廚工健康檢查費，2人*860元。 |

臺北市地方教育發展基金－臺北市內湖區內湖國民小學

基金用途－學前教育計畫明細表

中華民國109年度

單位：新臺幣元

| 前年度 決算數 | 上年度 預算數 | 科 目 | 本 年 度 預 算 數 | 說 明 |
|------------|------------|------------------|----------------|--|
| 84,960 | 71,820 | 員工通勤交通費 | 71,820 | |
| | | | 12,600 | 特幼教師上下班交通費，2人*10月*1段*630元。 |
| | | | 6,300 | 幼兒園教師上下班交通費，1人*10月*1段*630元。 |
| | | | 37,800 | 幼兒園教師上下班交通費，3人*10月*2段*630元。 |
| | | | 15,120 | 幼兒園教師兼行政、教保員、廚工上下班交通費，2人*12月*1段*630元。 |
| 32,000 | 32,000 | 其他福利費 | 32,000 | |
| | | | 32,000 | 休假旅遊補助費。 |
| 126,842 | 83,000 | 服務費用 | 83,000 | |
| 26,000 | 26,000 | 一般服務費 | 26,000 | 較上年度預算數26,000元，無增減。 |
| 26,000 | 26,000 | 體育活動費 | 26,000 | |
| | | | 4,000 | 文康活動費，本校編列教職員2人，每人編列2,000元。 |
| | | | 16,000 | 文康活動費，本校編列教職員8人，每人編列2,000元。 |
| | | | 6,000 | 文康活動費，本校編列契約進用教保員1人、廚工2人，合計3人，每人編列2,000元(上述人員係幼托整合前得編列文康活動費之人員)。 |
| 100,842 | 57,000 | 專業服務費 | 57,000 | 較上年度預算數57,000元，無增減。 |
| 51,342 | 7,200 | 講課鐘點、稿費、出席審查及查詢費 | 7,200 | |
| | | | 7,200 | 特殊幼兒班教材編輯費，1班*12月*600元。 |
| 49,500 | 49,800 | 其他專業服務費 | 49,800 | |
| | | | 9,000 | 學童午餐指導費(特殊幼兒班)，1班*2人*9月*500元。 |
| | | | 300 | 配合預算編列至千元，增列進位數300元。 |
| | | | 36,000 | 學童午餐指導費，4班*2人*9月*500元。 |
| | | | 4,500 | 學童午餐指導費(教保人員)，1人*9月*500元。 |
| 161,385 | 127,000 | 材料及用品費 | 127,000 | |
| 72,650 | 57,180 | 使用材料費 | 57,180 | 較上年度預算數57,180元，無增減。 |
| 72,650 | 57,180 | 設備零件 | 57,180 | |

臺北市地方教育發展基金－臺北市內湖區內湖國民小學

基金用途－學前教育計畫明細表

中華民國109年度

單位：新臺幣元

| 前年度 決算數 | 上年度 預算數 | 科 目 | 本 年 度 預 算 數 | 說 明 |
|------------|------------|-------------------------|----------------|--|
| | | | 57,180 | 幼兒園學習區教具及設備等(由幼兒園班級設備費移列)。 |
| 88,735 | 69,820 | 用品消耗 | 69,820 | 較上年度預算數69,820元，無增減。 |
| 19,828 | 20,000 | 報章雜誌 | 20,000 | |
| | | | 20,000 | 視聽及圖書等(由幼兒園班級設備費移列)。 |
| 68,907 | 49,820 | 其他用品消耗 | 49,820 | |
| | | | 13,820 | 特教知動及生活訓練用教學材料費，1班*13,820元。 |
| | | | 7,200 | 含垃圾袋費用、消毒藥水、衛生清潔用品費、衛生紙及教室佈置費、活動費等，1班*7,200元(特幼班級業務費)。 |
| | | | 28,800 | 含垃圾袋費用、消毒藥水、衛生清潔用品費、衛生紙及教室佈置費等，4班*7,200元(幼兒班級業務費)。 |
| 137,008 | 161,000 | 會費、捐助、補助、分攤、照護、救濟與交流活動費 | 156,000 | |
| 137,008 | 161,000 | 補貼、獎勵、慰問、照護與救濟 | 156,000 | 較上年度預算數161,000元，減少5,000元。 |
| 137,008 | 161,000 | 其他補貼、獎勵、慰問、照護與救濟 | 156,000 | |
| | | | 21,120 | 補助學校午餐使用有機蔬菜計畫，110人*40週*4.8元。 |
| | | | 18,090 | 危機家庭幼生餐點費補助，1人*9月*2,010元。 |
| | | | 116,330 | 低收入戶家庭幼生月費補助，5人*2學期*11,633元。 |
| | | | 460 | 配合預算編列至千元，增列進位數460元。 |
| 18,045 | 96,000 | 其他 | 96,000 | |
| 18,045 | 96,000 | 其他支出 | 96,000 | 較上年度預算數96,000元，無增減。 |
| 18,045 | 96,000 | 其他 | 96,000 | |
| | | | 96,000 | 幼兒導護費，4人*40週*5日*2次*60元。 |

臺北市地方教育發展基金－臺北市內湖區內湖國民小學

基金用途－一般行政管理計畫明細表

中華民國109年度

單位：新臺幣元

| 前年度 決算數 | 上年度 預算數 | 科 目 | 本 年 度 預 算 數 | 說 明 |
|------------|------------|----------|----------------|-----------------------------------|
| 17,443,529 | 18,493,000 | 合計 | 17,476,000 | |
| 15,778,362 | 16,634,000 | 用人費用 | 15,152,000 | |
| 10,512,179 | 10,992,000 | 正式員額薪資 | 9,984,000 | 較上年度預算數10,992,000元，減少1,008,000元。 |
| 7,770,149 | 8,508,000 | 職員薪金 | 8,016,000 | |
| | | | 8,016,000 | 教職員13人薪金(詳用人費用彙計表)。 |
| 1,548,630 | 1,452,000 | 工員工資 | 1,452,000 | |
| | | | 1,452,000 | 工員4人工資(詳用人費用彙計表)。 |
| 1,193,400 | 1,032,000 | 警餉 | 516,000 | |
| | | | 516,000 | 校警1人薪金(詳用人費用彙計表)。 |
| 422,416 | 549,160 | 超時工作報酬 | 505,059 | 較上年度預算數549,160元，減少44,101元。 |
| 422,416 | 549,160 | 加班費 | 505,059 | |
| | | | 459,734 | 不休假出勤加班費。 |
| | | | 41,625 | 工作人員逾時加班費(統籌業務費)。 |
| | | | 3,700 | 校園安全校內同仁例假日人力支援。 |
| 2,463,426 | 2,700,000 | 獎金 | 2,488,653 | 較上年度預算數2,700,000元，減少211,347元。 |
| | | | | 。 |
| 1,150,819 | 1,326,000 | 考績獎金 | 1,242,000 | |
| | | | 1,242,000 | 依考績法規定核發之獎金。 |
| 1,312,607 | 1,374,000 | 年終獎金 | 1,246,653 | |
| | | | 1,246,653 | 依規定於年節加發之獎金。 |
| 892,897 | 923,184 | 退休及卹償金 | 838,848 | 較上年度預算數923,184元，減少84,336元。 |
| 720,938 | 807,024 | 職員退休及離職金 | 722,688 | |
| | | | 722,688 | 提撥退撫基金。 |
| 171,959 | 116,160 | 工員退休及離職金 | 116,160 | |
| | | | 116,160 | 提撥勞工退休準備金。 |
| 1,487,444 | 1,469,656 | 福利費 | 1,335,440 | 較上年度預算數1,469,656元，減少134,216元。 |
| | | | | 。 |
| 1,094,812 | 1,006,896 | 分擔員工保險費 | 904,680 | |
| | | | 904,680 | 分攤公保、勞保、健保費。 |
| 151,338 | 158,760 | 員工通勤交通費 | 158,760 | |
| | | | 90,720 | 職員、校警、技工、工友上下班交通費，6人*12月*2段*630元。 |
| | | | 68,040 | 職員、校警、技工、工友上下班交通費，9 |

臺北市地方教育發展基金－臺北市內湖區內湖國民小學

基金用途－一般行政管理計畫明細表

中華民國109年度

單位：新臺幣元

| 前年度 決算數 | 上年度 預算數 | 科 目 | 本 年 度 預 算 數 | 說 明 |
|------------|------------|---------------|----------------|---|
| 241,294 | 304,000 | 其他福利費 | 272,000 | 人*12月*1段*630元。 |
| | | | 272,000 | 休假旅遊補助費。 |
| 1,038,566 | 1,193,000 | 服務費用 | 1,706,000 | |
| 293,366 | 371,120 | 一般服務費 | 885,568 | 較上年度預算數371,120元，增加514,448元。 |
| 36,716 | 51,120 | 佣金、匯費、經理費及手續費 | 16,656 | |
| | | | 16,656 | 委託超商代收學雜費手續費，1,388人*2學期*6元。 |
| 218,650 | 280,000 | 外包費 | 832,912 | |
| | | | 552,912 | 校警勞務外包費，1人*12月*46,076元(新增)。 |
| | | | 280,000 | 消化超額職工7人(技工、工友)業務外包費，7人*1年*40,000元。 |
| 38,000 | 40,000 | 體育活動費 | 36,000 | |
| | | | 36,000 | 文康活動費，本校編列教職員13人、校警1人、工員4人，合計18人，每人編列2,000元。 |
| 619,200 | 695,880 | 專業服務費 | 694,432 | 較上年度預算數695,880元，減少1,448元。 |
| 619,200 | 695,880 | 其他專業服務費 | 694,432 | |
| | | | 694,432 | 校園安全機械定點、機動巡邏等保全費用。 |
| 126,000 | 126,000 | 公共關係費 | 126,000 | 較上年度預算數126,000元，無增減。 |
| 126,000 | 126,000 | 公共關係費 | 126,000 | |
| | | | 126,000 | 校長特別費，12月*10,500元。 |
| 624,601 | 664,000 | 材料及用品費 | 616,000 | |
| 624,601 | 664,000 | 用品消耗 | 616,000 | 較上年度預算數664,000元，減少48,000元。 |
| 609,601 | 658,000 | 辦公(事務)用品 | 610,700 | |
| | | | 610,700 | 統籌業務費計算如下：普通班55班、集中式特教班3班、附設幼兒園4班，1290元*15班*12月=232,200元，810元*15班*12月=145,800元，640元*32班*12月=245,760元，補校4班，645元*4班*12月=30,960元，以上合計654,720元，除依實際需求移列加班費41,625元及會費2,000元外，配合預算編列至 |

臺北市地方教育發展基金－臺北市內湖區內湖國民小學

基金用途－一般行政管理計畫明細表

中華民國109年度

單位：新臺幣元

| 前年度 決算數 | 上年度 預算數 | 科 目 | 本 年 度 預 算 數 | 說 明 |
|------------|------------|-------------------------|----------------|--------------------------------|
| 15,000 | 6,000 | 服裝 | 5,300 | 減列395元，其餘如列數。 |
| | | | 100 | 校警襪子，1人*1雙*100元。 |
| | | | 1,500 | 校警夏服(成立第35年)，1人*1套*1,500元。 |
| | | | 1,100 | 校警皮鞋，1人*1雙*1,100元。 |
| | | | 400 | 校警服裝配備，1人*1件*400元。 |
| | | | 2,200 | 校警冬服(2年1套)，1人*1套*2,200元(新增)。 |
| 2,000 | 2,000 | 會費、捐助、補助、分攤、照護、救濟與交流活動費 | 2,000 | |
| 2,000 | 2,000 | 會費 | 2,000 | 較上年度預算數2,000元，無增減。 |
| 2,000 | 2,000 | 職業團體會費 | 2,000 | |
| | | | 2,000 | 護理師2人公會會費，2人*1年*1,000元(統籌業務費)。 |

臺北市地方教育發展基金－臺北市內湖區內湖國民小學

基金用途－建築及設備計畫明細表

中華民國109年度

單位：新臺幣元

| 前年度 決算數 | 上年度 預算數 | 科 目 | 本 年 度 預 算 數 | 說 明 |
|------------|------------|----------------------------|-------------|---|
| 11,433,436 | 25,222,000 | 合計 | 28,823,000 | |
| 11,433,436 | 25,222,000 | 購建固定資產、無形資產及非理財 目的之長期投資 | 28,823,000 | |
| 3,068,397 | 21,911,000 | 購建固定資產 | 28,787,000 | |
| 840,400 | 20,000,000 | 專案計畫 | 25,000,000 | |
| | | 繼續性計畫 | 25,000,000 | |
| | | (一) 新孝悌樓興建工程 | 5,000,000 | 本工程為105-110年度連續性工程，總委託技術服務費21,253,720元，除以前年度預算已編列7,199,500元外，本年度續編第5年經費5,000,000元，餘9,054,220元編列於以後年度，各年度資金需求詳如繼續性計畫分年資金需求表。 |
| | | 擴充改良房屋建築及設備 | 5,000,000 | |
| | | 擴充改良房屋建築及設備 | 5,000,000 | 一、委託技術服務費。 |
| | | (二) 新孝悌樓興建工程(工程費) | 20,000,000 | 本工程為107-110年度連續性工程，總工程費486,831,135元，除以前年度預算數17,250,500元外，本年度續編第3年經費20,000,000元，餘449,580,635元編列於以後年度，各年度資金需求詳如繼續計畫分年資金需求表。 |
| | | 擴充改良房屋建築及設備 | 20,000,000 | |
| | | | 17,000,000 | 一、施工費。 |
| | | | 3,000,000 | 二、工程管理費。 |
| 840,400 | 20,000,000 | 新興計畫 | | |
| 840,400 | 20,000,000 | (一) 校園整修工程 | | |
| 840,400 | 20,000,000 | 擴充改良房屋建築及設備 | | |
| 2,227,997 | 1,911,000 | 一般建築及設備計畫 | 3,787,000 | |
| | | 校園前瞻基礎建設 | 960,000 | |
| | | 購置機械及設備 | 960,000 | |

臺北市地方教育發展基金－臺北市內湖區內湖國民小學

基金用途－建築及設備計畫明細表

中華民國109年度

單位：新臺幣元

| 前年度 決算數 | 上年度 預算數 | 科 目 | 本 年 度 預 算 數 | 說 明 |
|------------|------------|-----------|-------------|---|
| | | | 960,000 | 新購無線基地臺，64臺*15,000元(電腦專案計畫)。 |
| | | 班級設備 | 373,200 | |
| | | 購置機械及設備 | 253,800 | |
| | | | 85,160 | 新購攝影機(含腳架)，2組*42,580元(影像畫質、4K 縮時攝影、內建64GB記憶體(含以上)、總像素800萬畫素以上)。 |
| | | | 17,250 | 新購縮時攝影機，1臺(生態攝影機800萬畫素、1080P HD)。 |
| | | | 39,000 | 新購數位學生證刷卡機，2臺*19,500元(含網路佈線、通訊介面TCP/IP)。 |
| | | | 99,960 | 新購單槍，4臺*24,990元(短焦、3000ANSI以上 XGA)。 |
| | | 購置交通及運輸設備 | 12,430 | 水管通管機1臺。 |
| | | | 56,700 | |
| | | 購置雜項設備 | 56,700 | 新購LED字幕機，1組*56,700元(一排12字，全彩戶外型)。 |
| | | | 62,700 | |
| | | 特殊班設備 | 62,700 | 新購吸塵器，3臺*20,900元，過濾器為可多次重複清洗的濾網、軟質破纖維滾筒式吸頭、集塵筒容量0.5L(含以上)。 |
| | | 購置機械及設備 | 412,800 | |
| | | | 35,800 | |
| | | | 16,000 | 新購數位相機，1臺(特幼班級用，2020 萬畫素、8 GB 記憶卡、多功能插槽)。 |
| | | | 19,800 | 新購跑步機，1臺(特殊學生粗大動作訓練用，顯示面板可二段式調整 LED中文視窗 ?183*82*135cm)。 |
| | | 購置雜項設備 | 377,000 | |
| | | | 17,000 | 新購空氣清淨除濕機，1臺(13公升/日、能源效率第1級、高605*寬370*深250mm)。 |

臺北市地方教育發展基金－臺北市內湖區內湖國民小學

基金用途－建築及設備計畫明細表

中華民國109年度

單位：新臺幣元

| 前年度 決算數 | 上年度 預算數 | 科 目 | 本 年 度 預 算 數 | 說 明 |
|------------|------------|------------|-------------|---------------------------------------|
| | | | 360,000 | 新購一對一分離式7.1kw冷氣機，9臺*40,000元(身心障礙特教班)。 |
| | | 資訊設備 | 1,654,000 | |
| | | 購置機械及設備 | 1,654,000 | |
| | | | 204,000 | 汰舊換新網路及資訊周邊設備(電腦專案計畫)。 |
| | | | 1,450,000 | 汰舊換新個人電腦，58部*25,000元(電腦專案計畫)。 |
| 2,227,997 | 1,911,000 | 校園設備 | | |
| 1,843,997 | 1,650,000 | 購置機械及設備 | | |
| 62,000 | 109,000 | 購置交通及運輸設備 | | |
| 322,000 | 152,000 | 購置雜項設備 | | |
| | | 校園電梯改善工程 | 387,000 | |
| | | 購置機械及設備 | 387,000 | |
| | | | 387,000 | 汰換機房、昇降路、車廂、乘場。 |
| | 36,000 | 購置無形資產 | 36,000 | |
| | 36,000 | 一般建築及設備計畫 | 36,000 | |
| | 36,000 | 資訊設備 | 36,000 | |
| | 36,000 | 購置電腦軟體 | 36,000 | |
| | | | 36,000 | 電腦教學軟體費(電腦專案計畫)。 |
| 8,365,039 | 3,275,000 | 遞延支出 | | |
| 8,365,039 | 3,275,000 | 一般建築及設備計畫 | | |
| 8,365,039 | 3,275,000 | 校園整修工程 | | |
| 4,459,817 | 3,275,000 | 遞延修繕房屋建築支出 | | |
| 3,905,222 | | 其他遞延支出 | | |

本 頁 空 白

預 算 參 考 表

臺北市地方教育發展基金－臺北市內湖區內湖國民小學

預計平衡表

中華民國109年12月31日

單位：新臺幣千元

| 107年(前年) 12月31日 決算數 | 科 目 | 109年12月31日 預計數 | 108年12月31日 預計數 | 比較增減(-) |
|---------------------------|-------------------|-------------------|-------------------|---------|
| 4,411,603 | 資產合計 | 4,407,689 | 4,409,150 | -1,461 |
| 4,411,603 | 資產 | 4,407,689 | 4,409,150 | -1,461 |
| 16,789 | 流動資產 | 12,875 | 14,336 | -1,461 |
| 15,006 | 現金 | 11,092 | 12,553 | -1,461 |
| 15,006 | 銀行存款 | 11,092 | 12,553 | -1,461 |
| 1,784 | 預付款項 | 1,784 | 1,784 | |
| 1,784 | 預付費用 | 1,784 | 1,784 | |
| 5,004 | 投資、長期應收款項、貸墊款及準備金 | 5,004 | 5,004 | |
| 5,004 | 準備金 | 5,004 | 5,004 | |
| 3,460 | 退休及離職準備金 | 3,460 | 3,460 | |
| 1,544 | 其他準備金 | 1,544 | 1,544 | |
| 4,389,810 | 其他資產 | 4,389,810 | 4,389,810 | |
| 4,389,810 | 什項資產 | 4,389,810 | 4,389,810 | |
| 133 | 暫付及待結轉帳項 | 133 | 133 | |
| 4,389,677 | 代管資產 | 4,389,677 | 4,389,677 | |
| 4,411,603 | 負債及基金餘額合計 | 4,407,689 | 4,409,150 | -1,461 |
| 4,404,591 | 負債 | 4,404,591 | 4,404,591 | |
| 9,454 | 流動負債 | 9,454 | 9,454 | |
| 9,396 | 應付款項 | 9,396 | 9,396 | |
| 9,301 | 應付代收款 | 9,301 | 9,301 | |
| 95 | 應付費用 | 95 | 95 | |
| 59 | 預收款項 | 59 | 59 | |
| 59 | 預收收入 | 59 | 59 | |
| 4,395,137 | 其他負債 | 4,395,137 | 4,395,137 | |
| 4,395,137 | 什項負債 | 4,395,137 | 4,395,137 | |
| 1,982 | 存入保證金 | 1,982 | 1,982 | |
| 3,460 | 應付退休及離職金 | 3,460 | 3,460 | |
| 4,389,677 | 應付代管資產 | 4,389,677 | 4,389,677 | |
| 18 | 暫收及待結轉帳項 | 18 | 18 | |
| 7,012 | 基金餘額 | 3,098 | 4,559 | -1,461 |
| 7,012 | 基金餘額 | 3,098 | 4,559 | -1,461 |
| 7,012 | 基金餘額 | 3,098 | 4,559 | -1,461 |
| 7,012 | 累積餘額 | 3,098 | 4,559 | -1,461 |

註：1.信託代理與保證資產(負債)前年度決算數0元，上年度預計數0元，本年度預計數0元。2.或有資產(負債)0元。3.本基金自93年度起，本固定項目分開原則，將屬長期固定帳項，包括固定資產63,371,966元、無形資產66,697元及長期債務0元等，另立帳類管理，未納入本表。

臺北市地方教育發展基金一

各項費用

中華民國

| 前年度 決算數 | 上年度 預算數 | 計畫別 | | 合計 | 國民教育計畫 |
|-------------|-------------|-----------|--|-------------|-------------|
| | | 用途別科目 | | | |
| 274,103,915 | 297,111,000 | 合計 | | 290,560,000 | 232,607,000 |
| 250,059,342 | 257,291,000 | 用人費用 | | 246,952,000 | 220,608,000 |
| 126,102,382 | 128,929,860 | 正式員額薪資 | | 122,833,860 | 105,048,000 |
| 122,643,472 | 125,725,860 | 職員薪金 | | 120,145,860 | 105,048,000 |
| 2,265,510 | 2,172,000 | 工員工資 | | 2,172,000 | |
| 1,193,400 | 1,032,000 | 警餉 | | 516,000 | |
| 3,620,542 | 3,097,560 | 聘僱及兼職人員薪資 | | 3,495,592 | 3,495,592 |
| 562,644 | 586,584 | 聘用人員薪金 | | 610,536 | 610,536 |
| 418,992 | 406,896 | 約僱職員薪金 | | 406,896 | 406,896 |
| 2,638,906 | 2,104,080 | 兼職人員酬金 | | 2,478,160 | 2,478,160 |
| 1,184,182 | 1,598,438 | 超時工作報酬 | | 1,615,633 | 817,239 |
| 1,184,182 | 1,598,438 | 加班費 | | 1,615,633 | 817,239 |
| 28,674,255 | 32,917,918 | 獎金 | | 31,300,949 | 27,152,679 |
| 13,398,799 | 16,677,500 | 考績獎金 | | 15,821,500 | 13,894,500 |
| 15,275,456 | 16,240,418 | 年終獎金 | | 15,479,449 | 13,258,179 |
| 74,462,735 | 74,772,526 | 退休及卹償金 | | 72,287,558 | 70,807,190 |
| 74,246,082 | 74,106,849 | 職員退休及離職金 | | 72,149,798 | 70,807,190 |
| 216,653 | 665,677 | 工員退休及離職金 | | 137,760 | |
| 16,015,246 | 15,974,698 | 福利費 | | 15,418,408 | 13,287,300 |
| 12,137,786 | 11,175,348 | 分擔員工保險費 | | 10,651,980 | 9,060,612 |
| 387,277 | 593,160 | 傷病醫藥費 | | 593,160 | 588,000 |
| 936,306 | 1,089,900 | 員工通勤交通費 | | 1,089,900 | 859,320 |
| 2,553,877 | 3,116,290 | 其他福利費 | | 3,083,368 | 2,779,368 |
| 6,962,968 | 7,487,000 | 服務費用 | | 7,641,000 | 5,852,000 |
| 2,312,570 | 2,289,105 | 水電費 | | 2,315,880 | 2,315,880 |
| 2,051,006 | 2,010,865 | 工作場所電費 | | 2,054,606 | 2,054,606 |
| 261,564 | 278,240 | 工作場所水費 | | 261,274 | 261,274 |
| 117,848 | 110,320 | 旅運費 | | 86,570 | 86,570 |
| 111,848 | 104,320 | 國內旅費 | | 86,570 | 86,570 |
| 6,000 | 6,000 | 其他旅運費 | | | |
| 2,286,626 | 2,268,750 | 修理保養及保固費 | | 2,063,050 | 2,063,050 |

臺北市內湖區內湖國民小學

彙計表

109年度

單位：新臺幣元

| 學前教育計畫 | 一般行政管理計畫 | 建築及設備計畫 | | | |
|------------|------------|------------|--|--|--|
| 11,654,000 | 17,476,000 | 28,823,000 | | | |
| 11,192,000 | 15,152,000 | | | | |
| 7,801,860 | 9,984,000 | | | | |
| 7,081,860 | 8,016,000 | | | | |
| 720,000 | 1,452,000 | | | | |
| | 516,000 | | | | |
| 293,335 | 505,059 | | | | |
| 293,335 | 505,059 | | | | |
| 1,659,617 | 2,488,653 | | | | |
| 685,000 | 1,242,000 | | | | |
| 974,617 | 1,246,653 | | | | |
| 641,520 | 838,848 | | | | |
| 619,920 | 722,688 | | | | |
| 21,600 | 116,160 | | | | |
| 795,668 | 1,335,440 | | | | |
| 686,688 | 904,680 | | | | |
| 5,160 | | | | | |
| 71,820 | 158,760 | | | | |
| 32,000 | 272,000 | | | | |
| 83,000 | 1,706,000 | | | | |

臺北市地方教育發展基金一

各項費用

中華民國

| 前年度 決算數 | 上年度 預算數 | 計畫別 | 合計 | 國民教育計畫 |
|------------|------------|------------------|-----------|-----------|
| | | 用途別科目 | | |
| 1,615,971 | 1,624,250 | 一般房屋修護費 | 1,508,250 | 1,508,250 |
| 624,140 | 606,800 | 機械及設備修護費 | 554,800 | 554,800 |
| 46,515 | 37,700 | 雜項設備修護費 | | |
| 3,654 | 4,000 | 保險費 | | |
| 3,654 | 4,000 | 其他保險費 | | |
| 751,438 | 1,341,995 | 一般服務費 | 1,567,168 | 655,600 |
| 36,716 | 51,120 | 佣金、匯費、經理費及手續費 | 16,656 | |
| 391,122 | 563,232 | 外包費 | 882,912 | 50,000 |
| 12,600 | 403,643 | 計時與計件人員酬金 | 361,600 | 361,600 |
| 311,000 | 324,000 | 體育活動費 | 306,000 | 244,000 |
| 1,364,832 | 1,346,830 | 專業服務費 | 1,482,332 | 730,900 |
| 401,972 | 325,200 | 講課鐘點、稿費、出席審查及查詢費 | 297,600 | 290,400 |
| 27,860 | 32,550 | 委託檢驗(定)試驗認證費 | 83,400 | 83,400 |
| 12,500 | 10,300 | 試務甄選費 | 10,000 | 10,000 |
| 46,900 | | 電腦軟體服務費 | | |
| 875,600 | 978,780 | 其他專業服務費 | 1,091,332 | 347,100 |
| 126,000 | 126,000 | 公共關係費 | 126,000 | |
| 126,000 | 126,000 | 公共關係費 | 126,000 | |
| 3,660,173 | 4,426,000 | 材料及用品費 | 4,777,000 | 4,034,000 |
| 405,202 | 440,113 | 使用材料費 | 743,510 | 686,330 |
| 405,202 | 440,113 | 設備零件 | 743,510 | 686,330 |
| 3,254,971 | 3,985,887 | 用品消耗 | 4,033,490 | 3,347,670 |
| 626,383 | 675,420 | 辦公(事務)用品 | 610,700 | |
| 94,313 | 62,400 | 報章雜誌 | 107,680 | 87,680 |
| 15,000 | 6,000 | 服裝 | 5,300 | |
| 29,577 | 57,000 | 醫療用品(非醫療院所使用) | 51,000 | 51,000 |
| 2,489,698 | 3,185,067 | 其他用品消耗 | 3,258,810 | 3,208,990 |
| 72,980 | 59,000 | 租金、償債、利息及相關手續費 | 9,000 | 9,000 |
| 43,200 | 30,000 | 地租及水租 | | |
| 43,200 | 30,000 | 場地租金 | | |
| 29,780 | 29,000 | 交通及運輸設備租金 | 9,000 | 9,000 |

臺北市內湖區內湖國民小學

彙計表

109年度

單位：新臺幣元

| 學前教育計畫 | 一般行政管理計畫 | 建築及設備計畫 | | | |
|---------|----------|---------|--|--|--|
| 26,000 | 885,568 | | | | |
| | 16,656 | | | | |
| | 832,912 | | | | |
| 26,000 | 36,000 | | | | |
| 57,000 | 694,432 | | | | |
| 7,200 | | | | | |
| 49,800 | 694,432 | | | | |
| | 126,000 | | | | |
| | 126,000 | | | | |
| 127,000 | 616,000 | | | | |
| 57,180 | | | | | |
| 57,180 | | | | | |
| 69,820 | 616,000 | | | | |
| | 610,700 | | | | |
| 20,000 | | | | | |
| | 5,300 | | | | |
| 49,820 | | | | | |

臺北市地方教育發展基金一

各項費用

中華民國

| 前年度 決算數 | 上年度 預算數 | 計畫別 | 合計 | 國民教育計畫 |
|------------|------------|-----------------------------|------------|-----------|
| | | 用途別科目 | | |
| 29,780 | 29,000 | 車租 | 9,000 | 9,000 |
| 11,433,436 | 25,222,000 | 購建固定資產、無形資產及非理財目的 之長期投資 | 28,823,000 | |
| 3,068,397 | 21,911,000 | 購建固定資產 | 28,787,000 | |
| 840,400 | 20,000,000 | 擴充改良房屋建築及設備 | 25,000,000 | |
| 1,843,997 | 1,650,000 | 購置機械及設備 | 3,290,600 | |
| 62,000 | 109,000 | 購置交通及運輸設備 | 56,700 | |
| 322,000 | 152,000 | 購置雜項設備 | 439,700 | |
| | 36,000 | 購置無形資產 | 36,000 | |
| | 36,000 | 購置電腦軟體 | 36,000 | |
| 8,365,039 | 3,275,000 | 遞延支出 | | |
| 4,459,817 | 3,275,000 | 遞延修繕房屋建築支出 | | |
| 3,905,222 | | 其他遞延支出 | | |
| 1,251,270 | 1,696,000 | 會費、捐助、補助、分攤、照護、救濟 與交流活動費 | 1,573,000 | 1,415,000 |
| 2,000 | 2,000 | 會費 | 2,000 | |
| 2,000 | 2,000 | 職業團體會費 | 2,000 | |
| | 10,000 | 捐助、補助與獎助 | 10,000 | 10,000 |
| | 10,000 | 獎助學員生給與 | 10,000 | 10,000 |
| 1,249,270 | 1,684,000 | 補貼、獎勵、慰問、照護與救濟 | 1,561,000 | 1,405,000 |
| 21,600 | | 獎勵費用 | | |
| 1,227,670 | 1,684,000 | 其他補貼、獎勵、慰問、照護與救 濟 | 1,561,000 | 1,405,000 |
| 663,746 | 930,000 | 其他 | 785,000 | 689,000 |
| 663,746 | 930,000 | 其他支出 | 785,000 | 689,000 |
| 663,746 | 930,000 | 其他 | 785,000 | 689,000 |

臺北市內湖區內湖國民小學

彙計表

109年度

單位：新臺幣元

| 學前教育計畫 | 一般行政管理計畫 | 建築及設備計畫 | | | |
|---------|----------|------------|--|--|--|
| | | 28,823,000 | | | |
| | | 28,787,000 | | | |
| | | 25,000,000 | | | |
| | | 3,290,600 | | | |
| | | 56,700 | | | |
| | | 439,700 | | | |
| | | 36,000 | | | |
| | | 36,000 | | | |
| 156,000 | 2,000 | | | | |
| | 2,000 | | | | |
| | 2,000 | | | | |
| 156,000 | | | | | |
| 156,000 | | | | | |
| 96,000 | | | | | |
| 96,000 | | | | | |
| 96,000 | | | | | |

臺北市地方教育發展基金－臺北市內湖區內湖國民小學

員工人數彙計表

中華民國109年度

單位：人

| 計 畫 及 項 目 | 上年度最高可 進用員額數 | 本年度 增減(-)數 | 本年度最高可 進用員額數 | 說 明 |
|------------|-----------------|---------------|-----------------|-----|
| 合計 | 162 | -9 | 153 | |
| 國民教育計畫部分 | 129 | -7 | 122 | |
| 正式職員 | 127 | -7 | 120 | |
| 臨時職員 | 2 | | 2 | |
| 學前教育計畫部分 | 13 | | 13 | |
| 正式職員 | 11 | | 11 | |
| 正式工員 | 2 | | 2 | |
| 一般行政管理計畫部分 | 20 | -2 | 18 | |
| 正式職員 | 16 | -2 | 14 | |
| 正式工員 | 4 | | 4 | |

註：1.本表不包含臨時工員人數。

2.本表臨時職員係指奉准有案之約聘僱人員。

3.外包費編列超額職工7人業務外包、校警外包1人、開放場地保全人力等，計88萬2,912元。4.計時與計件人員酬金編列閩客語教學支援人員鐘點費等，計36萬1,600元。

本 頁 空 白

臺北市地方教育發展基金一

用人費用

中華民國

| 計畫及項目 | 合計 | 正式 員額 薪資 | 聘僱 人員 薪資 | 超時 工作 報酬 | 津貼 | 獎 金 | | |
|----------|-------------|----------------|----------------|----------------|----|------------|------------|----|
| | | | | | | 年終獎金 | 考績獎金 | 其他 |
| 合計 | 246,952,000 | 122,833,860 | 1,017,432 | 1,615,633 | | 15,479,449 | 15,821,500 | |
| 國民教育計畫 | 220,608,000 | 105,048,000 | 1,017,432 | 817,239 | | 13,258,179 | 13,894,500 | |
| 職員薪金 | 105,048,000 | 105,048,000 | | | | | | |
| 聘用人員薪金 | 610,536 | | 610,536 | | | | | |
| 約僱職員薪金 | 406,896 | | 406,896 | | | | | |
| 兼職人員酬金 | 2,478,160 | | | | | | | |
| 加班費 | 817,239 | | | 817,239 | | | | |
| 考績獎金 | 13,894,500 | | | | | | 13,894,500 | |
| 年終獎金 | 13,258,179 | | | | | 13,258,179 | | |
| 職員退休及離職金 | 70,807,190 | | | | | | | |
| 分擔員工保險費 | 9,060,612 | | | | | | | |
| 傷病醫藥費 | 588,000 | | | | | | | |
| 員工通勤交通費 | 859,320 | | | | | | | |
| 其他福利費 | 2,779,368 | | | | | | | |
| 學前教育計畫 | 11,192,000 | 7,801,860 | | 293,335 | | 974,617 | 685,000 | |
| 職員薪金 | 7,081,860 | 7,081,860 | | | | | | |
| 工員工資 | 720,000 | 720,000 | | | | | | |
| 加班費 | 293,335 | | | 293,335 | | | | |
| 考績獎金 | 685,000 | | | | | | 685,000 | |
| 年終獎金 | 974,617 | | | | | 974,617 | | |

臺北市內湖區內湖國民小學

彙計表

109年度

單位：新臺幣元

| 退休及卹償金 | | 資遣費 | 福 利 費 | | | | | 提繳費 | 兼任 人員 用人 費用 |
|------------|-----|-----|------------|-----------|-----------|-------------|-----------|-----------|----------------------|
| 退休金 | 卹償金 | | 分擔 保險費 | 傷病 醫藥費 | 提撥 福利金 | 員工通勤 交通費 | 其他 | | |
| 72,287,558 | | | 10,651,980 | 593,160 | | 1,089,900 | 3,083,368 | 2,478,160 | |
| 70,807,190 | | | 9,060,612 | 588,000 | | 859,320 | 2,779,368 | 2,478,160 | |
| 70,807,190 | | | 9,060,612 | 588,000 | | 859,320 | 2,779,368 | 2,478,160 | |
| 641,520 | | | 686,688 | 5,160 | | 71,820 | 32,000 | | |

臺北市地方教育發展基金一

用人費用

中華民國

| 計畫及項目 | 合計 | 正式 員額 薪資 | 聘僱 人員 薪資 | 超時 工作 報酬 | 津貼 | 獎 金 | | |
|--------------|------------|----------------|----------------|----------------|----|-----------|-----------|----|
| | | | | | | 年終獎金 | 考績獎金 | 其他 |
| 職員退休 及離職金 | 619,920 | | | | | | | |
| 工員退休 及離職金 | 21,600 | | | | | | | |
| 分擔員工 保險費 | 686,688 | | | | | | | |
| 傷病醫藥 費 | 5,160 | | | | | | | |
| 員工通勤 交通費 | 71,820 | | | | | | | |
| 其他福利 費 | 32,000 | | | | | | | |
| 一般行政管 理計畫 | 15,152,000 | 9,984,000 | | 505,059 | | 1,246,653 | 1,242,000 | |
| 職員薪金 | 8,016,000 | 8,016,000 | | | | | | |
| 工員工資 | 1,452,000 | 1,452,000 | | | | | | |
| 警餉 | 516,000 | 516,000 | | | | | | |
| 加班費 | 505,059 | | | 505,059 | | | | |
| 考績獎金 | 1,242,000 | | | | | | 1,242,000 | |
| 年終獎金 | 1,246,653 | | | | | 1,246,653 | | |
| 職員退休 及離職金 | 722,688 | | | | | | | |
| 工員退休 及離職金 | 116,160 | | | | | | | |
| 分擔員工 保險費 | 904,680 | | | | | | | |
| 員工通勤 交通費 | 158,760 | | | | | | | |
| 其他福利 費 | 272,000 | | | | | | | |

註：1.本表不包含臨時工員薪津。

2.本表兼任人員用人費用，係學校教職員兼課或請假代課鐘點費。3.外包費編列超額職工7人業務外包、校警外包1人、開放場地保全人力等，計88萬2,912元。4.計時與計件人員酬金編列閩客語教學支援人員鐘點費等，計36萬1,600元。

臺北市內湖區內湖國民小學

彙計表

109年度

單位：新臺幣元

| 退休及卹償金 | | 資遣費 | 福 利 費 | | | | | 提繳費 | 兼任人員用人費用 |
|---------|-----|-----|---------|-------|-------|---------|---------|-----|----------|
| 退休金 | 卹償金 | | 分擔保險費 | 傷病醫藥費 | 提撥福利金 | 員工通勤交通費 | 其他 | | |
| 619,920 | | | | | | | | | |
| 21,600 | | | | | | | | | |
| | | | 686,688 | | | | | | |
| | | | | 5,160 | | | | | |
| | | | | | | 71,820 | | | |
| | | | | | | | 32,000 | | |
| 838,848 | | | 904,680 | | | 158,760 | 272,000 | | |
| | | | | | | | | | |
| 722,688 | | | | | | | | | |
| 116,160 | | | | | | | | | |
| | | | 904,680 | | | | | | |
| | | | | | | 158,760 | | | |
| | | | | | | | 272,000 | | |

臺北市地方教育發展基金一

聘用及約僱

中華民國

| 區分及職稱 | 人數 | 擔任工作 | 聘用或約僱起訖期間 | 薪點 | 年需經費 |
|-----------|----|--------------------|-------------------|-----|-----------|
| 合計 | 2 | | | | 1,356,695 |
| 聘用人員小計 | 1 | | | | 810,913 |
| 專業人員 | 1 | | | | 810,913 |
| 聘用人員(408) | 1 | 家庭、社會及心理評估、輔導諮商及協助 | 109/1/1-109/12/31 | 408 | 810,913 |
| 約僱人員小計 | 1 | | | | 545,782 |
| 約僱人員(280) | 1 | 協助處理特教班學生及教學有關事宜 | 109/1/1-109/12/31 | 280 | 545,782 |

臺北市內湖區內湖國民小學

人員明細表

109年度

單位：新臺幣元

| 小計 | 月 支 | | | 經費來源 及其科目 |
|--------|----------|-----------|-----------|--------------|
| | 折合 金額 | 勞保 保險費 | 健康 保險費 | |
| 50,878 | 50,878 | | | 國民教育計畫 |
| 33,908 | 33,908 | | | 國民教育計畫 |

臺北市地方教育發展基金－臺北市內湖區內湖國民小學

單位（或計畫）成本分析表

中華民國109年度

單位：新臺幣千元

| 計 畫 別 | 單 位 | 單位成本(元)或 平均利(費)率 | 數 量 | 預 算 數 | 說 明 |
|----------|-----|---------------------|-----|---------|-----|
| 合計 | | | | 290,560 | |
| 國民教育計畫 | | | | 232,607 | |
| 學前教育計畫 | | | | 11,654 | |
| 一般行政管理計畫 | | | | 17,476 | |
| 建築及設備計畫 | | | | 28,823 | |

臺北市地方教育發展基金－臺北市內湖區內湖國民小學

5年來主要業務計畫分析表

中華民國109年度

單位：新臺幣千元

| 年度及項目 | 單位 | 數量 | 單位成本(元)或 平均利(費)率 | 金額 | 說明 |
|------------|----|----|---------------------|---------|----|
| (本)年度預算數 | | | | | |
| 國民教育計畫 | | | | 232,607 | |
| 學前教育計畫 | | | | 11,654 | |
| (上)年度預算數 | | | | | |
| 國民教育計畫 | | | | 241,737 | |
| 學前教育計畫 | | | | 11,659 | |
| (前)年度決算數 | | | | | |
| 國民教育計畫 | | | | 234,203 | |
| 學前教育計畫 | | | | 11,024 | |
| (106)年度決算數 | | | | | |
| 國民教育計畫 | | | | 219,368 | |
| 學前教育計畫 | | | | 8,620 | |
| (105)年度決算數 | | | | | |
| 國民教育計畫 | | | | 238,540 | |
| 學前教育計畫 | | | | 8,937 | |

| 計畫、項目 及計畫期間 | 計畫內容 | 全程計畫 總金額 | 分 年 | |
|----------------------------------|--|-------------|-------------|------------|
| | | | 以前年度 預算數 | 109年度 |
| 合計 | | 508,084,855 | 24,450,000 | 25,000,000 |
| 建築及設備計畫 | | 508,084,855 | 24,450,000 | 25,000,000 |
| 專案計畫 | | 508,084,855 | 24,450,000 | 25,000,000 |
| (一) 新孝悌樓興建工程 (105-110年度) | 新孝悌樓興建工程規劃為地上5樓地下1樓:(一)教學空間:設置44-55間普通教室及專科教室,可以舒緩親師生對於校舍安全的疑慮及空間壓力。(二)服務教學空間:設置保健室、體育器材室等。(三)行政空間:強化學校行政效能,提升行政服務品質。(四)停車空間:配合法令規範設置,彌補校內停車空間不足並強化支援教育局辦理各校活動之停車需求。 | 21,253,720 | 7,199,500 | 5,000,000 |
| (二) 新孝悌樓興建工程(工程費) (107-110年度) | 新孝悌樓興建工程規劃為地上5樓地下1樓:(一)教學空間:設置44-55間普通教室及專科教室,可以舒緩親師生對於校舍安全的疑慮及空間壓力。(二)服務教學空間:設置保健室、體育器材室等。(三)行政空間:強化學校行政效能,提升行政服務品質。(四)停車空間:配合法令規範設置,彌補校內停車空間不足並強化支援教育局辦理各校活動之停車需求。 | 486,831,135 | 17,250,500 | 20,000,000 |

臺北市內湖區內湖國民小學

年資金需求表

109年度

單位：新臺幣元

| 資 金 需 求 表 | | | | | 備 註 |
|-------------|-------|-------|-------|---------|---------|
| 110年度 | 111年度 | 112年度 | 113年度 | 114年度以後 | |
| 458,634,855 | | | | | 委託技術服務費 |
| 458,634,855 | | | | | |
| 458,634,855 | | | | | |
| 9,054,220 | | | | | |
| 449,580,635 | | | | | 工程費 |

臺北市地方教育發展基金－臺北市內湖區內湖國民小學

資本資產明細表

中華民國109年度

單位：新臺幣千元

| 項 目 | 取得成本 (期初餘額) | 以前年度 累計折舊/ 長期投資 評 價 | 本 年 度 變 動 | | | | 主要增減 原因說明 | 本年度累計折 舊/長期投資 評價變動數 | 期末餘額 |
|-------------|----------------|------------------------------|-----------|----|----|------------|--------------|---------------------------|------|
| | | | 增加 | | 減少 | | | | |
| | | | 金額 | 類型 | 金額 | 類型 | | | |
| 資產 | 81,141 | 40,261 | 28,823 | | 16 | | 6,249 | 63,439 | |
| 土地改良物 | 4,331 | 3,503 | | | | | 219 | 609 | |
| 房屋及建築 | 21,780 | | 25,000 | 增置 | | | | 46,780 | |
| 機械及設備 | 41,851 | 25,691 | 3,291 | 增置 | | | 5,282 | 14,169 | |
| 交通及運輸 設備 | 1,198 | 1,086 | 57 | 增置 | | | 54 | 115 | |
| 雜項設備 | 11,935 | 9,981 | 440 | 增置 | | | 694 | 1,699 | |
| 購建中固定 資產 | | | | | | | | | |
| 電腦軟體 | 46 | | 36 | 增置 | 16 | 無形資 產攤銷 | | 67 | |