

中華民國 109 年度

4-0501591

臺北市總預算

臺北市政府教育局主管

臺北市地方教育發展基金

臺北市內湖區大湖國民小學附屬單位預算之分預算

(特別收入基金)

臺北市內湖區大湖國民小學編

臺北市地方教育發展基金－臺北市內湖區大湖國民小學

目 次

中華民國109年度

一、財務摘要	第 1 頁
二、業務計畫及預算概要	第 3 -10 頁
三、預算主要表	
(一) 基金來源、用途及餘絀預計表	第 11 頁
(二) 現金流量預計表	第 12 頁
四、預算明細表	
(一) 基金來源－服務收入明細表	第 13 頁
(二) 基金來源－財產處分收入明細表	第 14 頁
(三) 基金來源－其他財產收入明細表	第 15 頁
(四) 基金來源－公庫撥款收入明細表	第 16 頁
(五) 基金來源－學雜費收入明細表	第 17 頁
(六) 基金來源－雜項收入明細表	第 18 頁
(七) 基金用途－國民教育計畫明細表	第 19 -27 頁
(八) 基金用途－學前教育計畫明細表	第 28 -31 頁
(九) 基金用途－一般行政管理計畫明細表	第 32 -34 頁
(十) 基金用途－建築及設備計畫明細表	第 35 -36 頁
五、預算參考表	
(一) 預計平衡表	第 37 頁
(二) 各項費用彙計表	第 38 -43 頁
(三) 員工人數彙計表	第 44 頁
(四) 用人費用彙計表	第 46 -49 頁
(五) 單位（或計畫）成本分析表	第 50 頁
(六) 5年來主要業務計畫分析表	第 51 頁

臺北市地方教育發展基金－臺北市內湖區大湖國民小學

目 次

中華民國109年度

(七) 資本資產明細表	第 52 頁
-------------------	--------

臺北市地方教育發展基金－臺北市內湖區大湖國民小學

財務摘要

中華民國109年度

單位：新臺幣千元

項 目	本 年 度	上 年 度	比較增減數	%
經營成績：				
基金來源	113,129	117,944	-4,815	-4.08
基金用途	121,513	125,876	-4,363	-3.47
賸餘(短絀)	-8,384	-7,932	-452	--
餘絀情形：				
基金餘額	2,878	11,262	-8,384	-74.45
現金流量(註)：				
現金及約當現金之淨增(減)	-8,384	-7,932	-452	--

附註：現金流量係採現金及約當現金基礎，包括現金及自投資日起3個月內到期或清償之債權證券。

本 頁 空 白

業務計畫及預算概要

臺北市地方教育發展基金－臺北市內湖區大湖國民小學

業務計畫及預算概要

中華民國 109 年度

壹、基金概況

一、設立宗旨及願景：

- (一) 本校遵照憲法第 158 條及 160 條規定，教育文化應發展國民之民族精神、自治精神，國民道德與健全體格、科學及生活智能，以培養學童七大學習領域及十大基本能力。
- (二) 本校自 91 年度起依教育經費編列與管理法第 13 條規定設置「臺北市地方教育發展基金」，以促進教育健全發展，提昇教育經費運用績效。

二、施政重點：

- (一) 開啟多元智慧：尊重每個學生獨特的個性，以多元智慧的觀點協助他找到生命的亮點，肯定天生我才必有用，能知於學，樂於學。
- (二) 培養生活能力：因應新世紀知識社會的到來，培養學生帶得走的能力，諸如人際溝通能力、資訊能力、終身學習能力、生涯規畫能力、問題解決能力等。
- (三) 蘊育人文情懷：在溫馨開放的校園文化中，孕育人文情懷，學會尊重、包容；建構生命的價值、完成人性的開展。
- (四) 建置溫馨民主的校園文化：
 1. 以參與式管理、落實行政、教師會、家長會三者的良性互動。
 2. 以學生第一，教學優先的觀念提昇行政服務效率。
 3. 放下威權心態，開啟校園民主之風氣。
- (五) 推動適性教學：
 1. 運用小班優勢，採多元化、活潑化的教學及評量。
 2. 運用校內外資源，加強多元學習能力。
 3. 關懷相對弱勢學生之教學及輔導。
 4. 發展資訊教育，充實學生電腦運用之知能，並提昇教師運用電腦教學之能力。
- (六) 辦理發展性的訓輔活動：
 1. 辦理各項活動、競賽及展演。
 2. 推動校內外學習服務。
 3. 發展績優社團及校隊，如管樂團、合唱團、網球隊及排球隊等。
 4. 加強新興領域教育的辦理，並融入各科教學以收成效。

業務計畫及預算概要

中華民國 109 年度

三、組織概況：

本校設置校長 1 人，綜理全校校務，下設教務處、學生事務處、總務處、輔導室、會計室、人事室及幼兒園等單位。

內部分層業務如下：

(一) 教務處：秉承校長之命，辦理全校教務事項。

1. 教學組：掌理課程編排、課業考查、學藝競賽、教學研究、教師進修、差假教師調代課及缺補課之查核等事項。
2. 註冊組：掌理註冊、編班、轉學、學籍保管、各項獎助學金補助及成績考查等有關學籍事項、掌理教科書編選、教學用具之管理、保管及出版學校刊物等事項。
3. 資訊組：掌理電腦設備及區域網路之管理、保管等事項。

(二) 學生事務處：秉承校長之命，辦理全校學生事務事項。

1. 體育組：掌理學生體育活動、體格鍛鍊等事項。
2. 生教組：掌理學生日常生活常規，辦理交通導護各項事項、訓育計畫之擬定及辦理各類訓育等活動。
3. 衛生組：掌理健康檢查，個人及環境衛生檢查、保健等事項

(三) 總務處：秉承校長之命，辦理全校總務事項。

1. 事務組：掌理校舍、校具、財產、物品採購保管、工程發包、監工及驗收。
2. 出納組：掌理現金、零用金、票據、契約之保管等收支事項，辦理員工薪津發放及各項扣繳單據證明等。
3. 文書組：掌理文件收發登錄、撰擬繕校、典守學校印信、檔案保管、整理各項會議紀錄及校史等事項。

(四) 輔導室：秉承校長之命，視學生身心狀況及需求提供發展性輔導，介入性輔導或處理性輔導，並掌理學生輔導與諮商，實施適性生涯輔導等事項。

特教組：擬訂特殊教育計畫章則、親師輔導諮詢、特教班甄選鑑別、實施各項診斷測驗、特教兒童追蹤輔導等事項、掌理學生個案建立、學習輔導、生活輔導、生涯輔導及兩性教育、親職教育、辦理輔導資料搜集建檔、組訓愛心家長、實施測驗、社區人力整合、出版親職刊物等事項。

(五) 會計室：秉承上級主計機關之監督與指導，並受校長之指揮，依法

臺北市地方教育發展基金 - 臺北市內湖區大湖國民小學

業務計畫及預算概要

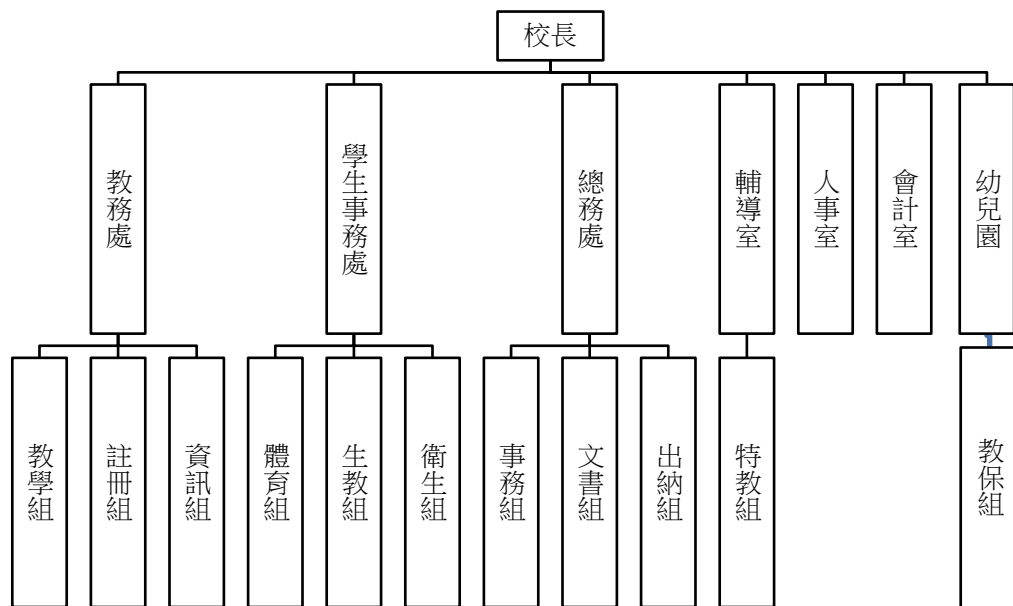
中華民國 109 年度

辦理歲計、會計、統計等事項。

(六) 人事室：秉承上級人事機關之監督與指導，並受校長之指揮，依法辦理人事管理查核等事項。

(七) 幼兒園：秉承校長之命，綜理園務、規劃幼兒教學、保育、環境與各項措施。

教保組：掌理全園招生、註冊、教學活動之安排、教學設備之規劃、管理與運用調配及其他教務相關事項、幼兒保育、衛生保健、疾病預防、親職教育、社工與特殊幼兒輔導及其他保育相關事項。



四、基金歸類及屬性：

本校地方教育發展基金依據教育經費編列與管理法第 13 條規定設置，本基金為預算法第 4 條第 1 項第 2 款第 5 目所定之特別收入基金，以本府教育局為管理機關。

臺北市地方教育發展基金－臺北市內湖區大湖國民小學

業務計畫及預算概要

中華民國 109 年度

貳、業務計畫

本年度業務計畫重點與預算配合情形及預期績效，詳列如下：

單位：新臺幣千元

業務計畫名稱	計畫重點內容	預算數	預 期 績 效
國民教育計畫	辦理各項教學、學生事務、圖書及輔導等業務。	87,470	1.新購教具、樂器及圖書等各科教學設備。 2.革新教學方法，提高教學效能。 3.辦理教師甄選、指定活動等項目以鍛鍊學童強健的身體，增進學童各項生活智能。
學前教育計畫	辦理各項教學、學生事務、圖書及輔導等業務。	15,812	1.新購教具、樂器及圖書等各科教學設備。 2.革新教學方法，提高教學效能 3.辦理幼兒園各項活動以鍛鍊幼兒強健的身體，增進幼兒各項生活智能。
一般行政管理計畫	綜理學校總務、人事、會計等業務。	14,427	配合校務推動行政處室支援工作，進而增進校務運作。
建築及設備計畫	購置教學所需教學設備等及改善教學環境。	3,804	辦理各學科因應教學課程需要購置教學設備，另辦理幼兒園後方地下室窗戶及生態池走道更新工程、校園能源翻新計畫-空調專案及校園前瞻基礎建設等，以改善教學環境，增進教學效能，並提高行政效率。

臺北市地方教育發展基金 - 臺北市內湖區大湖國民小學
業務計畫及預算概要

中華民國 109 年度

參、預算概要

一、基金來源及用途之預計：

(一) 本年度基金來源：

服務收入 29 萬 7 千元、財產處分收入 5 萬 7 千元、其他財產收入 48 萬 2 千元、公庫撥款收入 1 億 859 萬元、學雜費收入 292 萬 4 千元、雜項收入 77 萬 9 千元，本年度基金來源 1 億 1,312 萬 9 千元，較上年度預算數 1 億 1,794 萬 4 千元，減少 481 萬 5 千元，約 4.08%，主要係公庫撥款收入減編所致。

(二) 本年度基金用途：

國民教育計畫 8,747 萬元，學前教育計畫 1,581 萬 2 千元，一般行政管理計畫 1,442 萬 7 千元，建築及設備計畫 380 萬 4 千元，本年度基金用途 1 億 2,151 萬 3 千元，較上年度預算數 1 億 2,587 萬 6 千元，減少 436 萬 3 千元，約 3.47%，主要係減編人事費用所致。

二、基金餘絀之預計：

本年度基金來源及用途相抵後，差短 838 萬 4 千元，較上年度預算數差短 793 萬 2 千元，增加 45 萬 2 千元，將移用以前基金餘額 838 萬 4 千元支應。

三、現金流量之預計：

本年度業務活動淨現金流出 838 萬 4 千元。

四、補辦預算事項：詳補辦預算明細表

(一) 購建固定資產 10 萬 5 千元。

107 年度教育部補助本市公幼充實及改善教學環境設施設備計畫 10 萬 5 千元。

臺北市地方教育發展基金－臺北市內湖區大湖國民小學

業務計畫及預算概要

中華民國 109 年度

肆、年度關鍵績效指標：

關鍵策略目標	關鍵績效指標	衡量標準	年度目標值
推動資訊科技融入教學	參與資訊科技學生人數比率	各級累積修過資訊科技相關課程人數/各級參與資訊科技相關課程學生總人數*100% (單位：%)	80%

伍、前年度及上年度已過期間實施狀況及成果概述：

一、前（107）年度決算結果及績效達成情形：

（一）前年度決算結果：

1. 基金來源：決算數 1 億 2,944 萬 1 千元，較預算數 1 億 2,485 萬 5 千元，計增加 458 萬 6 千元，約 3.67%，主要係因教育部補助收入增加所致。
2. 基金用途：決算數 1 億 2,920 萬 2 千元，較預算數 1 億 3,229 萬 8 千元，計減少 309 萬 6 千元，約 2.34%，主要係因用人費用覈實支用所致。

（二）前年度績效達成情形分析：

年度績效目標	衡量指標	年度目標值	績效衡量暨達成情形分析
建構安全友善校園	校園場地開放使用人次	14,000 人次	13,280 人次

二、上（108）年度已過期間預算執行情形及績效達成情形：

（一）上年度預算截至 108 年 6 月 30 日止執行情形：

1. 基金來源：實際執行數 6,563 萬 8 千元，較預算分配數 6,508 萬元，計增加 55 萬 8 千元，約 0.86%，主要係因學雜費收入

臺北市地方教育發展基金 - 臺北市內湖區大湖國民小學
業務計畫及預算概要

中華民國 109 年度

增加所致。

2. 基金用途：實際執行數 6,694 萬元，較預算分配數 7,301 萬 2 千元，計減少 607 萬 2 千元，約 8.32%，主要係因人事費覈實支用所致。

(二) 上(108)年度績效達成情形分析：

年度績效目標	衡量指標	年度目標值	績效衡量暨達成情形分析
建構安全友善校園	校園場地開放使用人次	12,000 人次	截至 108 年 6 月 (107 學年度第 2 學期止)計 9,580 人次。

臺北市地方教育發展基金－臺北市內湖區大湖國民小學

補辦預算明細表

中華民國109年度

單位：新臺幣元

項 目	金額	辦理 年度	說 明
合計	105,000		
購建固定資產	105,000		
購置機械及設備	105,000	107	
單槍投影設備(含布幕)	105,000		教育部補助本市公幼充實及改善教學環境設施設備經費。

備註：各管理機關(構)依預算法第 8 8 條規定補辦預算，應確係不及編入年度預算，且因經營環境發生重大變遷或正常業務(含執行中央補助款項目)之確實需要，並經主管機關核轉本府核准先行辦理者；不具急迫性之事項，仍應儘可能納入預算辦理。

預算主要表

臺北市地方教育發展基金－臺北市內湖區大湖國民小學

基金來源、用途及餘絀預計表

中華民國109年度

單位：新臺幣千元

前年度決算數	項 目	本年度預算數	上年度預算數	比較增減（－）
129,441	基金來源	113,129	117,944	-4,815
133	勞務收入	297	296	1
133	服務收入	297	296	1
1,076	財產收入	539	539	
9	財產處分收入	57	57	
1,067	其他財產收入	482	482	
124,471	政府撥入收入	108,590	113,575	-4,985
123,741	公庫撥款收入	108,590	113,575	-4,985
730	政府其他撥入收入			
2,811	教學收入	2,924	2,884	40
2,811	學雜費收入	2,924	2,884	40
950	其他收入	779	650	129
950	雜項收入	779	650	129
129,202	基金用途	121,513	125,876	-4,363
88,802	國民教育計畫	87,470	90,389	-2,919
12,526	學前教育計畫	15,812	14,764	1,048
12,022	一般行政管理計畫	14,427	13,675	752
15,851	建築及設備計畫	3,804	7,048	-3,244
239	本期賸餘(短絀)	-8,384	-7,932	-452
18,955	期初基金餘額	11,262	11,511	-249
19,194	期末基金餘額	2,878	3,579	-701

註：前年度決算數細數之和與總數或略有出入，係四捨五入關係，以下各表同。

臺北市地方教育發展基金－臺北市內湖區大湖國民小學

現金流量預計表

中華民國109年度

單位：新臺幣千元

項 目	本 預	年 算	度 數	說 明
業務活動之現金流量				
本期賸餘(短絀)			-8,384	
業務活動之淨現金流入(流出)			-8,384	
其他活動之現金流量				
其他活動之淨現金流入(流出)				
現金及約當現金之淨增(淨減)			-8,384	
期初現金及約當現金			18,436	
期末現金及約當現金			10,052	

註：本表係採現金及約當現金基礎，包括現金及自投資日起3個月內到期或清償之債權證券。

預算明細表

臺北市地方教育發展基金－臺北市內湖區大湖國民小學

基金來源－服務收入明細表

中華民國109年度

單位：新臺幣元

科 目	單位	本 年 度 預 算 數			說 明
		數量 業務量	利(費)率	金 額	
合計				297,000	
服務收入				297,000	較上年度預算數296,000元，增加1,000元。
	人	420	700	294,000	暑期泳訓班學生票收入(收支對列)。
	人	10	300	3,000	教師甄試報名費收入。

臺北市地方教育發展基金－臺北市內湖區大湖國民小學

基金來源－財產處分收入明細表

中華民國109年度

單位：新臺幣元

科目	單位	本年度預算數			說明
		數量 業務量	利(費)率	金額	
合計				57,000	
財產處分收入	年	1	57,000	57,000	較上年度預算數57,000元，無增減。 財產報廢收入。

臺北市地方教育發展基金－臺北市內湖區大湖國民小學

基金來源－其他財產收入明細表

中華民國109年度

單位：新臺幣元

科 目	單位	本 年 度 預 算 數			說 明
		數量 業務量	利(費)率	金 額	
合計				482,000	
其他財產收入				482,000	較上年度預算數482,000元，無增減。
	年	1	460,000	460,000	場地開放收入(收支對列)。
	年	1	22,000	22,000	教職員工停車收入。

臺北市地方教育發展基金－臺北市內湖區大湖國民小學

基金來源－公庫撥款收入明細表

中華民國109年度

單位：新臺幣元

科 目	單位	本 年 度 預 算 數			說 明
		數量 業務量	利(費)率	金 額	
合計				108,590,000	
公庫撥款收入	年	1	108,590,000	108,590,000 108,590,000	較上年度預算數113,575,000元，減少4,985,000元。 市府補助款。

臺北市地方教育發展基金－臺北市內湖區大湖國民小學

基金來源－學雜費收入明細表

中華民國109年度

單位：新臺幣元

科 目	單 位	本 年 度 預 算 數			說 明
		數量 業務量	利(費)率	金 額	
合計				2,924,000	
學雜費收入				2,924,000	較上年度預算數2,884,000元，增加40,000元。
	人、學期	25x2	5,150	257,500	幼兒園學費收入(半日班)預估學生25人。
	人、學期	25x2	2,745	137,250	幼兒園雜費收入(半日班)預估學生25人。
	人、學期	95x2	7,000	1,330,000	幼兒園學費收入(全日班)預估學生95人。
	人、學期	95x2	2,955	561,450	幼兒園雜費收入(全日班)預估學生95人。
	人、學期	32x2	7,000	448,000	幼兒園學費收入(二歲幼兒專班全日班)預估學生32人。
	人、學期	32x2	2,955	189,120	幼兒園雜費收入(二歲幼兒專班全日班)預估學生32人。
	年	1	680	680	配合預算編列至千元，增列進位數680元。

臺北市地方教育發展基金－臺北市內湖區大湖國民小學

基金來源－雜項收入明細表

中華民國109年度

單位：新臺幣元

科 目	單位	本 年 度 預 算 數			說 明
		數量 業務量	利(費)率	金 額	
合計				779,000	
雜項收入				779,000	較上年度預算數650,000元，增加129,000元。
	年	1	250,000	250,000	太陽能發電售予臺電公司收入。
	年	1	529,000	529,000	工程圖說費及其他雜項收入。

臺北市地方教育發展基金－臺北市內湖區大湖國民小學

基金用途－國民教育計畫明細表

中華民國109年度

單位：新臺幣元

前年度 決算數	上年度 預算數	科 目	本 年 度 預 算 數	說 明
88,801,924	90,389,000	合計	87,470,000	
80,529,270	81,073,000	用人費用	77,633,000	
38,654,301	38,682,000	正式員額薪資	35,490,000	較上年度預算數38,682,000元，減少3,192,000元。
38,654,301	38,682,000	職員薪金	35,490,000	
			33,630,000	教職員41人薪金（詳用人費用彙計表）（含教育部補助導師費252,000元）。
			1,860,000	教職員2人薪金（詳用人費用彙計表）（含教育部補助導師費12,000元）。
801,901	807,952	聘僱及兼職人員薪資	478,720	較上年度預算數807,952元，減少329,232元。
244,412	418,992	約僱職員薪金		
557,489	388,960	兼職人員酬金	478,720	
			422,400	教師代課鐘點費，本校編制教師總人數53人，按9分之1計，編列6人，每人220節，總節數6人x220節=1,320節，每節320元。
			51,200	補助調整授課特教教師鐘點費，2人*2節*40週*320元(教育部補助款)。
			5,120	補助調整授課鐘點費之外聘教師勞、健保及勞退費用(教育部補助款)。
323,855	388,261	超時工作報酬	389,832	較上年度預算數388,261元，增加1,571元。
323,855	388,261	加班費	389,832	
			375,772	不休假出勤加班費。
			8,510	暑期泳訓班工作人員加班費(收支對列)。
			5,550	場地對外開放工作人員加班費(收支對列)。
10,006,307	11,345,064	獎金	10,760,692	較上年度預算數11,345,064元，減少584,372元。
5,109,620	6,447,000	考績獎金	5,915,000	
			5,605,000	依考績法規定核發之獎金。
			310,000	依考績法規定核發之獎金。
4,896,687	4,898,064	年終獎金	4,845,692	
			4,613,192	依規定於年節加發之獎金。
			232,500	依規定於年節加發之獎金。
25,174,017	24,188,526	退休及卹償金	24,905,436	較上年度預算數24,188,526元，增加716,910元。

臺北市地方教育發展基金－臺北市內湖區大湖國民小學

基金用途－國民教育計畫明細表

中華民國109年度

單位：新臺幣元

前年度 決算數	上年度 預算數	科 目	本 年 度 預 算 數	說 明
24,480,401	24,002,664	職員退休及離職金	24,905,436	
			3,163,704	提撥退撫基金。
			168,480	提撥退撫基金。
			21,573,252	退休人員月退休金，58人*30,729元x12月=21,387,384元；退休遺族月撫慰金1人*15,489元x12月=185,868元；合計21,573,252元。
507,751		工員退休及離職金		
185,865	185,862	卹償金		
5,568,889	5,661,197	福利費	5,608,320	較上年度預算數5,661,197元，減少52,877元。
3,761,578	3,431,760	分擔員工保險費	3,270,660	
			3,110,352	分擔公保、勞保、健保費。
			160,308	分擔公保、勞保、健保費。
94,280	322,500	傷病醫藥費	322,500	
			256,000	健康檢查費補助費，16人*16,000元。
			66,500	健康檢查補助費，19人*3,500元。
289,410	351,540	員工通勤交通費	351,540	
			100,800	教師上下班交通費，8人*10月*2段*630元。
			60,480	兼行政之教師上下班交通費，4人*12月*2段*630元。
			45,360	兼行政之教師上下班交通費，6人*12月*1段*630元。
			126,000	教師上下班交通費，20人*10月*1段*630元。
			6,300	資源班教師上下班交通費，1人*10月*1段*630元。
			12,600	資源班教師上下班交通費，1人*10月*2段*630元。
1,423,621	1,555,397	其他福利費	1,663,620	
			176,000	休假旅遊補助費。
			12,000	退休人員三節慰問金，2人*6,000元。
			125,420	員工結婚補助，2人*2月*31,355元。
			365,000	員工喪葬補助，2人*5月*36,500元。
			985,200	員工子女教育補助費。

臺北市地方教育發展基金－臺北市內湖區大湖國民小學

基金用途－國民教育計畫明細表

中華民國109年度

單位：新臺幣元

前年度 決算數	上年度 預算數	科 目	本 年 度 預 算 數	說 明
6,458,631	6,238,000	服務費用	6,943,000	
1,711,597	1,693,784	水電費	1,861,836	較上年度預算數1,693,784元，增加168,052元。
1,506,120	1,541,540	工作場所電費	1,641,540	
			540,000	溫水游泳池電費。
			1,056,340	班級電費。
			40,000	暑期泳訓班電費補助費(室內)(收支對列)。
			5,200	電費(每間教室每月650元共8間教室)(辦理邁向卓越英語夏令營)(教務處)。
205,477	152,244	工作場所水費	220,296	
			205,296	水費。
			15,000	暑期泳訓班水費補助費(室內)(收支對列)。
39,264	38,440	旅運費	33,170	較上年度預算數38,440元，減少5,270元。
39,264	38,440	國內旅費	33,170	
			5,270	因公市外出差旅費。
			27,900	校外教學隨隊人員差旅費，6人*3天*1,550元。
	5,000	印刷裝訂與廣告費	5,000	較上年度預算數5,000元，無增減。
	5,000	印刷及裝訂費	5,000	
			5,000	印製營隊手冊、看板海報、教學活動大圖輸出、宣傳貼紙等(辦理邁向卓越英語夏令營)(教務處)。
1,479,208	1,070,406	修理保養及保固費	1,056,006	較上年度預算數1,070,406元，減少14,400元。
885,857	627,500	一般房屋修護費	605,200	
			490,000	學校校舍及其他建築物等修繕，28班*17,500元。
			15,200	綠屋頂澆灌、排手設置及綠美化維護等(綠屋頂計畫)。
			100,000	場地對外開放場地修繕(收支對列)。
593,351	442,906	機械及設備修護費	450,806	
			210,000	各項教學設備及其他公用用具等修繕及保養，28班*7,500元。
			19,000	電腦設備維護費(電腦專案計畫)。
			121,806	太陽光電設備維護費。

臺北市地方教育發展基金－臺北市內湖區大湖國民小學

基金用途－國民教育計畫明細表

中華民國109年度

單位：新臺幣元

前年度 決算數	上年度 預算數	科 目	本 年 度 預 算 數	說 明
			100,000	場地對外開放場地設備修繕及保養(收支對列)。
3,582	16,800	保險費	11,760	較上年度預算數16,800元，減少5,040元。
3,582	16,800	其他保險費	11,760	
			11,760	暑期泳訓班學員保險費，420人*28元(收支對列)。
704,685	952,770	一般服務費	948,528	較上年度預算數952,770元，減少4,242元。
7,100	16,380	佣金、匯費、經理費及手續費	5,280	
			5,280	委託超商代收學雜費手續費，440人*2學期*6元。
611,585	630,914	外包費	630,914	
			388,720	游泳池救生員外包費，1人*10月*38,872元。
			77,744	暑期泳訓班救生員外包費，1人*2月*38,872元。
			164,450	場地對外開放清潔等外包費(收支對列)。
	219,476	計時與計件人員酬金	226,334	
			21,632	補助閩客語教學支援人員鐘點費之外聘人員勞、健保及勞退費用(教育部補助款)。
			166,400	補助閩客語教學支援人員鐘點費，13人*1節*40週*320元(教育部補助款)。
			30,000	暑期泳訓班工讀生薪津，1人*50天*4小時*150元(收支對列)。
			8,302	提撥暑期泳訓班工讀生勞退準備金及勞保費，1人*2月*4,151元(收支對列)。
86,000	86,000	體育活動費	86,000	
			82,000	文康活動費，本校編列教職員41人，每人編列2,000元。
			4,000	文康活動費，本校編列教職員2人，每人編列2,000元。
2,520,295	2,460,800	專業服務費	3,026,700	較上年度預算數2,460,800元，增加565,900元。
158,899	294,600	講課鐘點、稿費、出席審查及查詢費	263,900	
			7,200	資源班教材編輯費，1班*12月*600元。

臺北市地方教育發展基金－臺北市內湖區大湖國民小學

基金用途－國民教育計畫明細表

中華民國109年度

單位：新臺幣元

前年度 決算數	上年度 預算數	科 目	本 年 度 預 算 數	說 明
			20,000	專家學者出席指導費(英語學習情境中心)。
			12,000	外聘講師鐘點費(性別平等教育宣導活動計畫)(輔導室)。
			2,500	外聘專家學者出席費(性別平等教育宣導活動計畫)(輔導室)。
			1,600	內聘講師鐘點費(小田園教育體驗實習計畫)。
			4,800	外聘講師鐘點費(小田園教育體驗實習計畫)。
			2,000	內聘講師鐘點費(綠屋頂計畫)。
			4,000	外聘講師鐘點費(綠屋頂計畫)。
			9,600	外聘訓練講座鐘點費(國小家長教育成長暨志工培訓計畫)。
			175,000	暑期泳訓班教練指導鐘點費，350節*500元(收支對列)。
			25,200	中籍教師鐘點費，2人*14節*2次*450元(辦理邁向卓越英語夏令營)(教務處)。
10,080	43,400	委託檢驗(定)試驗認證費	43,400	
			8,400	飲水機水質檢驗費，7臺*1,200元。
			35,000	建物公共安全檢查簽證、申報費及消防安全檢測費等(班級業務費)。
	1,200	試務甄選費	1,400	
			1,400	教師甄選試務費用。
2,351,316	2,121,600	其他專業服務費	2,718,000	
			21,600	學童午餐指導費，6班*1人*9月*400元(五、六年級)。
			16,200	學童午餐指導費，6班*1人*9月*300元(三、四年級)。
			20,000	學生輔導指導費。
			8,000	學童牙齒檢查費(501-1,000人以下)。
			45,000	工作人員午餐指導費，10人*9月*500元。
			7,200	學童午餐指導費，8班*1人*9月*100元(一、二年級)。
			2,600,000	外師費用(含月薪、勞保、健保、租屋、考績、來回機票等)(英語學習情境中心)。
1,048,417	1,991,000	材料及用品費	1,733,000	

臺北市地方教育發展基金－臺北市內湖區大湖國民小學

基金用途－國民教育計畫明細表

中華民國109年度

單位：新臺幣元

前年度 決算數	上年度 預算數	科 目	本 年 度 預 算 數	說 明
178,129	748,714	使用材料費	590,952	較上年度預算數748,714元，減少157,762元。
178,129	748,714	設備零件	590,952	
			85,500	教學用平板電腦，9部*9,500元(電腦專案計畫)(新增)。
			52,700	各領域教具及設備(由班級設備費移列)(教務處)。
			16,000	特教及資源班教學設備等(由特教班班級設備費移列)(輔導室-資)。
			128,000	汰舊換新課桌椅(木製可調式)，80套*1,600元(由班級設備費移列)(教務處)。
			25,500	桌球檯，3臺*8,500元(由班級設備費移列)(學務處)。
			10,500	各領域教具及設備(由班級設備費移列)(輔導室)。
			81,900	電腦設備維護及管理費，13班*6,300元(電腦專案計畫)。
			30,852	教具、玩具、教學設備等(英語學習情境中心)。
			160,000	汰舊換新課桌椅(木製可調式)，100套*1,600元(其他準備金支應)(教務處)(新增)。
870,288	1,242,286	用品消耗	1,142,048	較上年度預算數1,242,286元，減少100,238元。
55,898	58,500	辦公(事務)用品	62,000	
			7,200	資源班業務費，1班*7,200元。
			20,000	文具、紙張等(英語學習情境中心)。
			2,300	文具紙張用品等(性別平等教育宣導活動計畫)(輔導室)。
			5,000	辦公事務用品等(小田園教育體驗實習計畫)。
			5,000	辦公事務用品等(綠屋頂計畫)。
			22,500	印製學習單、光碟片、教具製作、教學教具、教學媒體、資料夾及內頁、教學文具及各項辦公事務用品等(辦理邁向卓越英語夏令營)(教務處)。
56,160	52,200	報章雜誌	52,200	

臺北市地方教育發展基金－臺北市內湖區大湖國民小學

基金用途－國民教育計畫明細表

中華民國109年度

單位：新臺幣元

前年度 決算數	上年度 預算數	科 目	本 年 度 預 算 數	說 明
73,136	75,600	農業與園藝用品及環境美化費	45,000 7,200 86,600	教務處圖書(由班級設備費移列)。 輔導室圖書(由班級設備費移列)。 60,600 種植器具、培養土、種子及魚菜共生耗材等(小田園教育體驗實習計畫)。 26,000 綠屋頂種植箱、種植器具及綠美化器材等(綠屋頂計畫)。
5,711	15,000	醫療用品(非醫療院所使用)	15,000	15,000 健康中心藥品，30班以下每校基數15,000元。
679,383	1,040,986	其他用品消耗	926,248	42,000 敬師活動費，70人*600元。 35,700 教學用教科書，21班*1,700元。 276,400 普通班教學材料費，20班*13,820元。 97,530 專用垃圾袋費、衛生紙、衛生器材等(班級業務費)。 30,000 兒童節慶活動費。 6,670 班級用獎狀、獎卡等(班級業務費)。 68,000 弱勢學生用教科書，40人*1,700元。 13,820 特教知動及生活訓練用材料與設備費，1班*13,820元(教學材料費)。 47,500 電腦耗材(電腦專案計畫)。 53,000 教學材料費(英語學習情境中心)。 85,000 外師人力仲介服務費用、情境中心佈置費、茶水雜支等(英語學習情境中心)。 2,000 辦理英語學習情境中心工作會議逾時誤餐費用，25人次*80元(英語學習情境中心)。 35,000 班級運動用品費等(運動會)。 8,000 獎座、獎牌、錦旗等(運動會)。 15,400 運動會器材等(運動會)。 11,700 會場佈置等雜支(運動會)。 1,000 場地佈置、攝影及茶水雜支等費用(性別平等教育宣導活動計畫)(輔導室)。 2,200 性平教育相關書籍教材教具等(輔導室)。

臺北市地方教育發展基金－臺北市內湖區大湖國民小學

基金用途－國民教育計畫明細表

中華民國109年度

單位：新臺幣元

前年度 決算數	上年度 預算數	科 目	本 年 度 預 算 數	說 明
			3,000	場地布置等雜支(小田園教育體驗實習計畫)。
			22,800	綠屋頂菜苗、種子、土壤肥料及綠美化植栽等(綠屋頂計畫)。
			400	場地佈置、攝影及雜支等費用(國小家長教育成長暨志工培訓計畫)。
			3,000	暑期泳訓班招生費用(收支對列)。
			2,428	暑期泳訓班教學器材、消毒劑、場地維護費等(收支對列)。
			1,600	辦理教師甄選甄試會議逾時誤餐費用，20人次*80元。
			36,500	攝影相關器材、教學材料、茶水、消毒衛生用品、電池、活動用品等(辦理邁向卓越英語夏令營)(教務處)。
			25,600	辦理邁向卓越英語夏令營提供師生工作人員逾時誤餐費用，320人次*80元(辦理邁向卓越英語夏令營)(教務處)。
4,800	5,000	租金、償債、利息及相關手續費	5,000	
4,800	5,000	雜項設備租金	5,000	較上年度預算數5,000元，無增減。
4,800	5,000	雜項設備租金	5,000	
			200	配合預算編列至千元，增列進位數200元。
			4,800	電錶月租費(班級業務費)，12月*400元。
76,218	90,000	稅捐及規費(強制費)	90,000	
66,754	80,000	房屋稅	80,000	較上年度預算數80,000元，無增減。
66,754	80,000	一般房屋稅	80,000	
			80,000	場地對外開放房屋稅(收支對列)。
9,464	10,000	消費與行為稅	10,000	較上年度預算數10,000元，無增減。
9,464	10,000	營業稅	10,000	
			10,000	場地對外開放營業稅(收支對列)。
385,296	545,000	會費、捐助、補助、分攤、照護、救濟與交流活動費	632,000	
	10,000	捐助、補助與獎助	10,000	較上年度預算數10,000元，無增減。
	10,000	獎助學員生給與	10,000	
			10,000	教育關懷獎每校推薦1名學生獎助金。
385,296	535,000	補貼、獎勵、慰問、照護與救	622,000	較上年度預算數535,000元，增加87,000元。

臺北市地方教育發展基金－臺北市內湖區大湖國民小學

基金用途－國民教育計畫明細表

中華民國109年度

單位：新臺幣元

前年度 決算數	上年度 預算數	科 目	本 年 度 預 算 數	說 明
385,296	535,000	濟 其他補貼、獎勵、慰問、照 護與救濟	622,000	<p style="margin-left: 20px;">35,000 本市市民第3胎就讀國小教育補助費，35人*1,000元。</p> <p style="margin-left: 20px;">32,000 弱勢學生冷氣使用費補助費用，40人*1年*800元(新增)。</p> <p style="margin-left: 20px;">400,000 清寒學生餐費補助，40人*200日*50元。</p> <p style="margin-left: 20px;">154,880 補助學校午餐使用有機蔬菜計畫，484人*40週*1次*8元。</p> <p style="margin-left: 20px;">120 配合預算編列至千元，增列進位數120元。</p>
25,939	26,000	短絀與賠償給付	25,000	
25,939	26,000	賠償給付	25,000	較上年度預算數26,000元，減少1,000元。
25,939	26,000	一般賠償	25,000	
			219	配合預算編列至千元，增列進位數219元。
			24,781	勞保投保薪資及新制勞工退休金賠償經費。
273,353	421,000	其他	409,000	
273,353	421,000	其他支出	409,000	較上年度預算數421,000元，減少12,000元。
273,353	421,000	其他	409,000	
			126,000	執行學生路隊安全導護費及導護志工保險費，(20-39班)按5人計算(2學期*20週*2次*5月*63元*5人)。
			800	配合預算編列至千元，增列進位數800元。
			64,800	游泳池水電清潔維護費，9班*7,200元。
			110,000	學生活動有關之各項費用及活動競賽用報名費、獎品及其相關費用等，550人*2學期*100元。
			55,000	班級自治費，550人*2學期*50元。
			30,000	課後社團活動費。
			22,400	學生游泳檢測未通過，暑期游泳訓練班報名費，4班*1年*5,600元。

臺北市地方教育發展基金－臺北市內湖區大湖國民小學

基金用途－學前教育計畫明細表

中華民國109年度

單位：新臺幣元

前年度 決算數	上年度 預算數	科 目	本 年 度 預 算 數	說 明
12,525,709	14,764,000	合計	15,812,000	
12,161,433	14,252,000	用人費用	15,256,000	
8,650,639	9,568,500	正式員額薪資	9,832,500	較上年度預算數9,568,500元，增加264,000元。
7,933,759	8,824,500	職員薪金	9,088,500	
			1,416,000	教師2人薪金(詳用人費用彙計表)(新增)。
			43,200	2歲專班教保員4人教保費。
			7,629,300	教職員9人及教保員5人薪金(詳用人費用彙計表)(含教育部補助款教保員38萬1,980元)。
716,880	744,000	工員工資	744,000	
			744,000	廚工2人工資(詳用人費用彙計表)。
31,212	116,789	超時工作報酬	116,597	較上年度預算數116,789元，減少192元。
31,212	116,789	加班費	116,597	
			116,597	不休假出勤加班費。
1,645,021	2,487,043	獎金	2,798,043	較上年度預算數2,487,043元，增加311,000元。
518,305	1,236,000	考績獎金	1,280,000	
			236,000	依考績法規定核發之獎金(新增)。
			1,044,000	依考績法規定核發之獎金。
1,126,716	1,251,043	年終獎金	1,518,043	
			177,000	依規定於年節加發之獎金(新增)。
			1,341,043	依規定於年節加發之獎金。
652,249	932,400	退休及卹償金	1,128,960	較上年度預算數932,400元，增加196,560元。
608,617	909,360	職員退休及離職金	1,105,920	
			112,320	提撥退撫基金(新增)。
			993,600	提撥退撫基金。
43,632	23,040	工員退休及離職金	23,040	
			23,040	提撥勞工退休準備金。
1,182,312	1,147,268	福利費	1,379,900	較上年度預算數1,147,268元，增加232,632元。
1,015,852	885,828	分擔員工保險費	1,093,260	
			116,184	分擔公保、勞保、健保費(新增)。
			977,076	分擔公保、勞保、健保費。

臺北市地方教育發展基金－臺北市內湖區大湖國民小學

基金用途－學前教育計畫明細表

中華民國109年度

單位：新臺幣元

前年度 決算數	上年度 預算數	科 目	本 年 度 預 算 數	說 明
5,110	5,160	傷病醫藥費	5,160	
			3,440	幼兒園教保人員健康檢查補助費，4人*860元。
			1,720	幼兒園廚工健康檢查補助費，2人*860元。
137,350	224,280	員工通勤交通費	249,480	
			25,200	特幼班教師上下班交通費，2人*10月*2段*630元(新增)。
			30,240	兼行政之教師及幼兒園主任上下班交通費，2人*12月*2段*630元。
			88,200	教師上下班交通費，7人*10月*2段*630元。
			105,840	職員廚工上下班交通費，7人*12月*2段*630元。
24,000	32,000	其他福利費	32,000	
			32,000	休假旅遊補助費。
98,577	95,000	服務費用	113,000	
32,978	36,320	一般服務費	37,536	較上年度預算數36,320元，增加1,216元。
978	4,320	佣金、匯費、經理費及手續費	1,536	
			1,536	委託超商代收學雜費手續費，128人*2學期*6元。
32,000	32,000	體育活動費	36,000	
			14,000	文康活動費，本校編列教保員5人，廚工2人，合計7人，每人編列2,000元(上述人員係幼托整合前得編列文康活動費之人員)。
			4,000	文康活動費，本校編列教師2人，每人編列2,000元(新增)。
			18,000	文康活動費，本校編列幼教教師8人，園主任1人，合計9人，每人編列2,000元
65,599	58,680	專業服務費	75,464	較上年度預算數58,680元，增加16,784元。
8,000		講課鐘點、稿費、出席審查及查詢費	7,200	
			7,200	特幼教材編輯費，1班*12月*600元(新增)。
57,599	58,680	其他專業服務費	68,264	
			45,000	學童午餐指導費，5班*2人*9月*500元(幼兒園)。
			22,500	教保員學童午餐指導費，5人*9月*500元。

臺北市地方教育發展基金－臺北市內湖區大湖國民小學

基金用途－學前教育計畫明細表

中華民國109年度

單位：新臺幣元

前年度 決算數	上年度 預算數	科 目	本 年 度 預 算 數	說 明
			764	配合預算編列至千元，增列進位數764元。
179,329	119,000	材料及用品費	150,000	
113,550	75,800	使用材料費	85,200	較上年度預算數75,800元，增加9,400元。
113,550	75,800	設備零件	85,200	
			20,400	幼兒園學習區教具及設備等(由幼兒園班級設備費移列)。
			64,800	學習區教具等(由班級設備費移列)(幼兒園特幼班)(新增)。
65,779	43,200	用品消耗	64,800	較上年度預算數43,200元，增加21,600元。
65,779	43,200	其他用品消耗	64,800	
			7,200	含垃圾袋費用、消毒藥水、衛生清潔用品費、衛生紙及教室佈置費、活動費等，1班*1年*7,200元(特殊幼兒班)(特教班業務費)(新增)。
			13,820	特教班知動及生活訓練相關材料與設備費，1班*1年*13,820元(特殊幼兒班)(新增)。
			580	配合預算編列至千元，增列進位數580元。
			43,200	班級業務費(含垃圾袋費用、消毒藥水、衛生清潔用品費、衛生紙及教室佈置費等)。
32,730	202,000	會費、捐助、補助、分攤、照護、救濟與交流活動費	197,000	
32,730	202,000	補貼、獎勵、慰問、照護與救濟	197,000	較上年度預算數202,000元，減少5,000元。
32,730	202,000	其他補貼、獎勵、慰問、照護與救濟	197,000	
			30,150	危機家庭幼生餐點費補助，3人*5月*2,010元。
			139,596	低收入戶家庭幼生月費補助，6人*2學期*11,633元。
			26,880	補助學校午餐使用有機蔬菜計畫，140人*40週*1次*4.8元。
			374	配合預算編列至千元，增列進位數374元。
53,640	96,000	其他	96,000	
53,640	96,000	其他支出	96,000	較上年度預算數96,000元，無增減。
53,640	96,000	其他	96,000	
			96,000	執行學生路隊安全導護費及導護志工保險

臺北市地方教育發展基金－臺北市內湖區大湖國民小學

基金用途－學前教育計畫明細表

中華民國109年度

單位：新臺幣元

前年度 決算數	上年度 預算數	科 目	本 年 度 預 算 數	說 明
				費，4班以上（按4人計算）（2學期×20週×5日×2次×60元×4人）。

臺北市地方教育發展基金－臺北市內湖區大湖國民小學

基金用途－一般行政管理計畫明細表

中華民國109年度

單位：新臺幣元

前年度 決算數	上年度 預算數	科 目	本 年 度 預 算 數	說 明
12,022,439	13,675,000	合計	14,427,000	
10,166,320	11,424,000	用人費用	12,168,000	
6,681,432	7,436,580	正式員額薪資	8,024,580	較上年度預算數7,436,580元，增加588,000元。
5,886,192	6,620,580	職員薪金	7,208,580	7,208,580 教職員7人薪金（詳用人費用彙計表）。
795,240	816,000	工員工資	816,000	816,000 工員2人工資(詳用人費用彙計表)。
258,592	294,749	超時工作報酬	349,581	較上年度預算數294,749元，增加54,832元。
258,592	294,749	加班費	349,581	28,750 趕辦業務等加班費(統籌業務費)。 320,831 不休假出勤加班費。
1,713,497	2,129,271	獎金	2,227,271	較上年度預算數2,129,271元，增加98,000元。
904,088	1,239,430	考績獎金	1,337,430	1,337,430 依考績法規定核發之獎金。
809,409	889,841	年終獎金	889,841	889,841 依規定於年節加發之獎金。
651,656	653,868	退休及卹償金	653,868	較上年度預算數653,868元，無增減。
532,952	588,588	職員退休及離職金	588,588	588,588 提撥退撫基金。
118,704	65,280	工員退休及離職金	65,280	65,280 提撥勞工退休準備金。
861,143	909,532	福利費	912,700	較上年度預算數909,532元，增加3,168元。
621,943	658,812	分擔員工保險費	661,980	661,980 分擔公保、勞保、健保費。
72,000	90,720	員工通勤交通費	90,720	45,360 職員工友技工上下班交通費，6人*12月*1段*630元。 45,360 職員工友技工上下班交通費，3人*12月*2段*630元。
167,200	160,000	其他福利費	160,000	160,000 休假旅遊補助費。
1,536,695	1,902,000	服務費用	1,938,000	

臺北市地方教育發展基金－臺北市內湖區大湖國民小學

基金用途－一般行政管理計畫明細表

中華民國109年度

單位：新臺幣元

前年度 決算數	上年度 預算數	科 目	本 年 度 預 算 數	說 明
13,920	13,920	郵電費	13,920	較上年度預算數13,920元，無增減。
13,920	13,920	電話費	13,920	校園安全保全專線電話費等。
1,338,651	1,209,416	一般服務費	1,245,824	較上年度預算數1,209,416元，增加36,408元。
1,318,651	1,189,416	外包費	1,225,824	消化超額職工3人(技工、工友)業務外包費。
			120,000	校警勞務外包費，2人*12月*46,076元(依98.5.13北市教人字第09834343800號函編列)。
20,000	20,000	體育活動費	20,000	文康活動費，本校編列教職員8人，工員2人，合計10人，每人編列2,000元。
112,124	606,664	專業服務費	606,256	較上年度預算數606,664元，減少408元。
112,124	606,664	其他專業服務費	606,256	校園安全機械保全及夜間例假日駐警保全等費用。
72,000	72,000	公共關係費	72,000	較上年度預算數72,000元，無增減。
72,000	72,000	公共關係費	72,000	校長特別費，12月*6000元。
318,424	348,000	材料及用品費	320,000	統籌業務費計算如下：普通班20班、附設幼兒園7班，1,290元x15班x12月=232,200元，810元x12班x12月=116,640元，以上合計348,840元。除依實際需求移列加班費28,750元、護理師公會會費1,000元外，其餘如列數。
318,424	348,000	用品消耗	320,000	較上年度預算數348,000元，減少28,000元。
318,424	348,000	辦公(事務)用品	320,000	配合預算編列至千元，增列進位數910元。
			910	
1,000	1,000	會費、捐助、補助、分攤、照護、救濟與交流活動費	1,000	較上年度預算數1,000元，無增減。
1,000	1,000	會費	1,000	較上年度預算數1,000元，無增減。
1,000	1,000	職業團體會費	1,000	

臺北市地方教育發展基金－臺北市內湖區大湖國民小學

基金用途－一般行政管理計畫明細表

中華民國109年度

單位：新臺幣元

前年度 決算數	上年度 預算數	科 目	本 年 度 預 算 數	說 明
			1,000	護理師1人公會會費(統籌業務費)。

臺北市地方教育發展基金－臺北市內湖區大湖國民小學

基金用途－建築及設備計畫明細表

中華民國109年度

單位：新臺幣元

前年度決算數	上年度預算數	科目	本年度預算數	說明
15,851,475	7,048,000	合計	3,804,000	
15,851,475	7,048,000	購建固定資產、無形資產及非理財目的之長期投資	3,804,000	
3,322,056	7,012,000	購建固定資產	2,139,000	
3,322,056	7,012,000	一般建築及設備計畫	2,139,000	
	3,875,000	校園整修工程		
	3,875,000	興建土地改良物		
		校園前瞻基礎建設	315,000	
		購置機械及設備	315,000	
			315,000	新購無線基地臺，21臺*15,000元(電腦專案計畫)。
		班級設備	187,000	
		購置機械及設備	40,000	
			40,000	新購3D印表機，2臺*20,000元(300*300*400mm尺寸，0.4mm噴嘴，FDM成型)(教務處)。
		購置交通及運輸設備	30,000	
			30,000	汰舊換新雙手握無線麥克風二支(CD SD USB及藍芽播放器加增防護套)(學務處)。
		購置雜項設備	117,000	
			21,000	新購電動打孔機1臺(會計室)。
			96,000	新購類單眼數位相機6臺*16,000元(2000萬畫素以上，光學防手震，24pFull HD錄影功能)(幼兒園)。
		資訊設備	1,145,000	
		購置機械及設備	1,145,000	
			95,000	汰舊換新網路及資訊周邊設備(電腦專案計畫)。
			1,050,000	汰舊換新個人電腦42部*25,000元(電腦專案計畫)。
3,322,056	3,137,000	校園設備		
2,447,356	514,000	購置機械及設備		
82,500		購置交通及運輸設備		
792,200	2,623,000	購置雜項設備		
		校園能源翻新計畫-空調專	492,000	

臺北市地方教育發展基金－臺北市內湖區大湖國民小學

基金用途－建築及設備計畫明細表

中華民國109年度

單位：新臺幣元

前年度 決算數	上年度 預算數	科 目	本 年 度 預 算 數	說 明
		案		
		購置雜項設備	492,000	
			492,000	汰舊換新一對一分離式冷氣機 7.1KW(含安裝費)12臺*41,000 元=492,000元(中央補助款)。
36,000	36,000	購置無形資產	36,000	
36,000	36,000	一般建築及設備計畫	36,000	
36,000	36,000	資訊設備	36,000	
36,000	36,000	購置電腦軟體	36,000	
			36,000	電腦教學軟體費(電腦專案計 畫)。
12,493,419		遞延支出	1,629,000	
12,493,419		一般建築及設備計畫	1,629,000	
		幼兒園後方地下室窗戶及 生態池走道更新工程	1,629,000	
		遞延修繕房屋建築支出	1,629,000	
			1,490,799	一、施工費。
			108,385	二、委託技術服務費(總包價 法)。
			29,816	三、工程管理費(按施工費2% 提列)。
12,493,419		校園整修工程		
12,493,419		遞延修繕房屋建築支出		

預 算 參 考 表

臺北市地方教育發展基金－臺北市內湖區大湖國民小學

預計平衡表

中華民國109年12月31日

單位：新臺幣千元

107年(前年) 12月31日 決算數	科 目	109年12月31日 預計數	108年12月31日 預計數	比較增減(-)
4,052,944	資產合計	4,036,628	4,045,012	-8,384
4,052,944	資產	4,036,628	4,045,012	-8,384
26,802	流動資產	10,486	18,870	-8,384
26,368	現金	10,052	18,436	-8,384
26,368	銀行存款	10,052	18,436	-8,384
135	應收款項	135	135	
135	其他應收款	135	135	
300	預付款項	300	300	
300	預付費用	300	300	
3,810	投資、長期應收款項、貸墊款及準備金	3,810	3,810	
3,810	準備金	3,810	3,810	
2,418	退休及離職準備金	2,418	2,418	
1,392	其他準備金	1,392	1,392	
4,022,332	其他資產	4,022,332	4,022,332	
4,022,332	什項資產	4,022,332	4,022,332	
	暫付及待結轉帳項			
4,022,332	代管資產	4,022,332	4,022,332	
4,052,944	負債及基金餘額合計	4,036,628	4,045,012	-8,384
4,033,750	負債	4,033,750	4,033,750	
8,046	流動負債	8,046	8,046	
7,128	應付款項	7,128	7,128	
7,080	應付代收款	7,080	7,080	
47	應付費用	47	47	
918	預收款項	918	918	
918	預收收入	918	918	
4,025,704	其他負債	4,025,704	4,025,704	
4,025,704	什項負債	4,025,704	4,025,704	
954	存入保證金	954	954	
2,418	應付退休及離職金	2,418	2,418	
4,022,332	應付代管資產	4,022,332	4,022,332	
19,194	基金餘額	2,878	11,262	-8,384
19,194	基金餘額	2,878	11,262	-8,384
19,194	基金餘額	2,878	11,262	-8,384
19,194	累積餘額	2,878	11,262	-8,384

註：1.信託代理與保證資產(負債)前年度決算數0元，上年度預計數0元，本年度預計數0元。2.或有資產(負債)0元。3.本基金自93年度起，本固定項目分開原則，將屬長期固定帳項，包括固定資產 197,695,198元、無形資產91,310元及長期債務 0 元等，另立帳類管理，未納入本表。

臺北市地方教育發展基金一

各項費用

中華民國

前年度 決算數	上年度 預算數	計畫別		合計	國民教育計畫
		用途別科目			
129,201,547	125,876,000	合計		121,513,000	87,470,000
102,857,023	106,749,000	用人費用		105,057,000	77,633,000
53,986,372	55,687,080	正式員額薪資		53,347,080	35,490,000
52,474,252	54,127,080	職員薪金		51,787,080	35,490,000
1,512,120	1,560,000	工員工資		1,560,000	
801,901	807,952	聘僱及兼職人員薪資		478,720	478,720
244,412	418,992	約僱職員薪金			
557,489	388,960	兼職人員酬金		478,720	478,720
613,659	799,799	超時工作報酬		856,010	389,832
613,659	799,799	加班費		856,010	389,832
13,364,825	15,961,378	獎金		15,786,006	10,760,692
6,532,013	8,922,430	考績獎金		8,532,430	5,915,000
6,832,812	7,038,948	年終獎金		7,253,576	4,845,692
26,477,922	25,774,794	退休及卹償金		26,688,264	24,905,436
25,621,970	25,500,612	職員退休及離職金		26,599,944	24,905,436
670,087	88,320	工員退休及離職金		88,320	
185,865	185,862	卹償金			
7,612,344	7,717,997	福利費		7,900,920	5,608,320
5,399,373	4,976,400	分擔員工保險費		5,025,900	3,270,660
99,390	327,660	傷病醫藥費		327,660	322,500
498,760	666,540	員工通勤交通費		691,740	351,540
1,614,821	1,747,397	其他福利費		1,855,620	1,663,620
8,093,903	8,235,000	服務費用		8,994,000	6,943,000
1,711,597	1,693,784	水電費		1,861,836	1,861,836
1,506,120	1,541,540	工作場所電費		1,641,540	1,641,540
205,477	152,244	工作場所水費		220,296	220,296
13,920	13,920	郵電費		13,920	
13,920	13,920	電話費		13,920	
39,264	38,440	旅運費		33,170	33,170
39,264	38,440	國內旅費		33,170	33,170
	5,000	印刷裝訂與廣告費		5,000	5,000

臺北市內湖區大湖國民小學

彙計表

109年度

單位：新臺幣元

學前教育計畫	一般行政管理計畫	建築及設備計畫			
15,812,000	14,427,000	3,804,000			
15,256,000	12,168,000				
9,832,500	8,024,580				
9,088,500	7,208,580				
744,000	816,000				
116,597	349,581				
116,597	349,581				
2,798,043	2,227,271				
1,280,000	1,337,430				
1,518,043	889,841				
1,128,960	653,868				
1,105,920	588,588				
23,040	65,280				
1,379,900	912,700				
1,093,260	661,980				
5,160					
249,480	90,720				
32,000	160,000				
113,000	1,938,000				
	13,920				
	13,920				

臺北市地方教育發展基金一

各項費用

中華民國

前年度 決算數	上年度 預算數	計畫別		合計	國民教育計畫
		用途別科目			
	5,000	印刷及裝訂費		5,000	5,000
1,479,208	1,070,406	修理保養及保固費		1,056,006	1,056,006
885,857	627,500	一般房屋修護費		605,200	605,200
593,351	442,906	機械及設備修護費		450,806	450,806
3,582	16,800	保險費		11,760	11,760
3,582	16,800	其他保險費		11,760	11,760
2,076,314	2,198,506	一般服務費		2,231,888	948,528
8,078	20,700	佣金、匯費、經理費及手續費		6,816	5,280
1,930,236	1,820,330	外包費		1,856,738	630,914
	219,476	計時與計件人員酬金		226,334	226,334
138,000	138,000	體育活動費		142,000	86,000
2,698,018	3,126,144	專業服務費		3,708,420	3,026,700
166,899	294,600	講課鐘點、稿費、出席審查及查詢費		271,100	263,900
10,080	43,400	委託檢驗(定)試驗認證費		43,400	43,400
	1,200	試務甄選費		1,400	1,400
2,521,039	2,786,944	其他專業服務費		3,392,520	2,718,000
72,000	72,000	公共關係費		72,000	
72,000	72,000	公共關係費		72,000	
1,546,170	2,458,000	材料及用品費		2,203,000	1,733,000
291,679	824,514	使用材料費		676,152	590,952
291,679	824,514	設備零件		676,152	590,952
1,254,491	1,633,486	用品消耗		1,526,848	1,142,048
374,322	406,500	辦公(事務)用品		382,000	62,000
56,160	52,200	報章雜誌		52,200	52,200
73,136	75,600	農業與園藝用品及環境美化費		86,600	86,600
5,711	15,000	醫療用品(非醫療院所使用)		15,000	15,000
745,162	1,084,186	其他用品消耗		991,048	926,248
4,800	5,000	租金、償債、利息及相關手續費		5,000	5,000
4,800	5,000	雜項設備租金		5,000	5,000
4,800	5,000	雜項設備租金		5,000	5,000
15,851,475	7,048,000	購建固定資產、無形資產及非理財目的之長期投資		3,804,000	

臺北市內湖區大湖國民小學

彙計表

109年度

單位：新臺幣元

學前教育計畫	一般行政管理計畫	建築及設備計畫			
37,536	1,245,824				
1,536					
	1,225,824				
36,000	20,000				
75,464	606,256				
7,200					
68,264	606,256				
	72,000				
	72,000				
150,000	320,000				
85,200					
85,200					
64,800	320,000				
	320,000				
64,800					
		3,804,000			

臺北市地方教育發展基金一

各項費用

中華民國

前年度 決算數	上年度 預算數	計畫別	合計	國民教育計畫
		用途別科目		
3,322,056	7,012,000	購建固定資產	2,139,000	
	3,875,000	興建土地改良物		
2,447,356	514,000	購置機械及設備	1,500,000	
82,500		購置交通及運輸設備	30,000	
792,200	2,623,000	購置雜項設備	609,000	
36,000	36,000	購置無形資產	36,000	
36,000	36,000	購置電腦軟體	36,000	
12,493,419		遞延支出	1,629,000	
12,493,419		遞延修繕房屋建築支出	1,629,000	
76,218	90,000	稅捐及規費(強制費)	90,000	90,000
66,754	80,000	房屋稅	80,000	80,000
66,754	80,000	一般房屋稅	80,000	80,000
9,464	10,000	消費與行為稅	10,000	10,000
9,464	10,000	營業稅	10,000	10,000
419,026	748,000	會費、捐助、補助、分攤、照護、救濟 與交流活動費	830,000	632,000
1,000	1,000	會費	1,000	
1,000	1,000	職業團體會費	1,000	
	10,000	捐助、補助與獎助	10,000	10,000
	10,000	獎助學員生給與	10,000	10,000
418,026	737,000	補貼、獎勵、慰問、照護與救濟	819,000	622,000
418,026	737,000	其他補貼、獎勵、慰問、照護與救濟	819,000	622,000
25,939	26,000	短絀與賠償給付	25,000	25,000
25,939	26,000	賠償給付	25,000	25,000
25,939	26,000	一般賠償	25,000	25,000
326,993	517,000	其他	505,000	409,000
326,993	517,000	其他支出	505,000	409,000
326,993	517,000	其他	505,000	409,000

臺北市內湖區大湖國民小學

彙計表

109年度

單位：新臺幣元

學前教育計畫	一般行政管理計畫	建築及設備計畫			
		2,139,000			
		1,500,000			
		30,000			
		609,000			
		36,000			
		36,000			
		1,629,000			
		1,629,000			
197,000	1,000				
	1,000				
	1,000				
197,000					
197,000					
96,000					
96,000					
96,000					

臺北市地方教育發展基金－臺北市內湖區大湖國民小學

員工人數彙計表

中華民國109年度

單位：人

計 畫 及 項 目	上年度最高可 進用員額數	本年度 增減(-)數	本年度最高可 進用員額數	說 明
合計	70	1	71	
國民教育計畫部分	44	-1	43	
正式職員	43		43	
臨時職員	1	-1		
學前教育計畫部分	16	2	18	
正式職員	14	2	16	
正式工員	2		2	
一般行政管理計畫部分	10		10	
正式職員	8		8	
正式工員	2		2	

註：1.本表不包含臨時工員人數。

2.本表臨時職員係指奉准有案之約聘僱人員。

3.外包費編列救生員1人、消化超職工外包3人、校警外包2人、清潔外包費等，計185萬6,738元。 4.計時與計件人員酬金編列閩客語教學支援人員鐘點費、暑期泳池工讀生時薪等，計22萬6,334元。

本 頁 空 白

臺北市地方教育發展基金一

用人費用

中華民國

計畫及項目	合計	正式 員額 薪資	聘僱 人員 薪資	超時 工作 報酬	津貼	獎 金		
						年終獎金	考績獎金	其他
合計	105,057,000	53,347,080		856,010		7,253,576	8,532,430	
國民教育計畫	77,633,000	35,490,000		389,832		4,845,692	5,915,000	
職員薪金	35,490,000	35,490,000						
兼職人員 酬金	478,720							
加班費	389,832			389,832				
考績獎金	5,915,000						5,915,000	
年終獎金	4,845,692					4,845,692		
職員退休 及離職金	24,905,436							
分擔員工 保險費	3,270,660							
傷病醫藥 費	322,500							
員工通勤 交通費	351,540							
其他福利 費	1,663,620							
學前教育計畫	15,256,000	9,832,500		116,597		1,518,043	1,280,000	
職員薪金	9,088,500	9,088,500						
工員工資	744,000	744,000						
加班費	116,597			116,597				
考績獎金	1,280,000						1,280,000	
年終獎金	1,518,043					1,518,043		
職員退休 及離職金	1,105,920							
工員退休 及離職金	23,040							
分擔員工 保險費	1,093,260							
傷病醫藥 費	5,160							
員工通勤 交通費	249,480							

臺北市內湖區大湖國民小學

彙計表

109年度

單位：新臺幣元

退休及卹償金		資遣費	福 利 費					提繳費	兼任 人員 用人 費用
退休金	卹償金		分擔 保險費	傷病 醫藥費	提撥 福利金	員工通勤 交通費	其他		
26,688,264			5,025,900	327,660		691,740	1,855,620	478,720	
24,905,436			3,270,660	322,500		351,540	1,663,620	478,720	
24,905,436			3,270,660	322,500		351,540	1,663,620	478,720	
1,128,960			1,093,260	5,160		249,480	32,000		
1,105,920									
23,040			1,093,260	5,160		249,480			

臺北市地方教育發展基金一

用人費用

中華民國

計畫及項目	合計	正式 員額 薪資	聘僱 人員 薪資	超時 工作 報酬	津貼	獎 金		
						年終獎金	考績獎金	其他
其他福利費	32,000							
一般行政管理計畫	12,168,000	8,024,580		349,581		889,841	1,337,430	
職員薪金	7,208,580	7,208,580						
工員工資	816,000	816,000						
加班費	349,581			349,581				
考績獎金	1,337,430						1,337,430	
年終獎金	889,841					889,841		
職員退休及離職金	588,588							
工員退休及離職金	65,280							
分擔員工保險費	661,980							
員工通勤交通費	90,720							
其他福利費	160,000							

註：1.本表不包含臨時工員薪津。

2.本表兼任人員用人費用，係學校教職員兼課或請假代課鐘點費。3.外包費編列救生員1人、消化超職工外包3人、校警外包2人、清潔外包費等，計185萬6,738元。4.計時與計件人員酬金編列閩客語教學支援人員鐘點費、暑期泳池工讀生時薪等，計22萬6,334元。

臺北市內湖區大湖國民小學

彙計表

109年度

單位：新臺幣元

退休及卹償金		資遣費	福 利 費					提繳費	兼任人員用人費用
退休金	卹償金		分擔保險費	傷病醫藥費	提撥福利金	員工通勤交通費	其他		
653,868			661,980			90,720	32,000 160,000		
588,588									
65,280			661,980			90,720	160,000		

臺北市地方教育發展基金－臺北市內湖區大湖國民小學

單位（或計畫）成本分析表

中華民國109年度

單位：新臺幣千元

計 畫 別	單 位	單位成本(元)或 平均利(費)率	數 量	預 算 數	說 明
合計				121,513	
國民教育計畫				87,470	
學前教育計畫				15,812	
一般行政管理計畫				14,427	
建築及設備計畫				3,804	

臺北市地方教育發展基金－臺北市內湖區大湖國民小學

5年來主要業務計畫分析表

中華民國109年度

單位：新臺幣千元

年度及項目	單位	數量	單位成本(元)或 平均利(費)率	金額	說明
(本)年度預算數					
國民教育計畫				87,470	
學前教育計畫				15,812	
(上)年度預算數					
國民教育計畫				90,389	
學前教育計畫				14,764	
(前)年度決算數					
國民教育計畫				88,802	
學前教育計畫				12,526	
(106)年度決算數					
國民教育計畫				88,087	
學前教育計畫				12,558	
(105)年度決算數					
國民教育計畫				98,148	
學前教育計畫				13,372	

臺北市地方教育發展基金－臺北市內湖區大湖國民小學

資本資產明細表

中華民國109年度

單位：新臺幣千元

項 目	取得成本 (期初餘額)	以前年度 累計折舊/ 長期投資 評 價	本 年 度 變 動				主要增減 原因說明	本年度累計折 舊/長期投資 評價變動數	期末餘額
			增加		減少				
			金額	類型	金額	類型			
合計	295,466	91,573	2,175		54		8,228	197,787	
土地改良物	3,875	96					384	3,395	
房屋及建築	203,180	24,300					3,585	175,295	
機械及設備	41,821	30,155	1,500	增置			2,527	10,639	
交通及運輸 設備	8,069	6,623	30	增置			270	1,206	
雜項設備	38,411	30,399	609	增置			1,462	7,159	
電腦軟體	109		36	增置	54	無形資 產攤銷		91	