

中華民國 109 年度 4-0501596

臺北市總預算案

臺北市政府教育局主管

臺北市地方教育發展基金

臺北市內湖區東湖國民小學附屬單位預算之分預算

(特別收入基金)

臺北市內湖區東湖國民小學編

# 臺北市地方教育發展基金－臺北市內湖區東湖國民小學

## 目 次

中華民國109年度

一、財務摘要 .....	第 1 頁
二、業務計畫及預算概要 .....	第 3 -10 頁
三、預算主要表	
(一) 基金來源、用途及餘絀預計表 .....	第 11 頁
(二) 現金流量預計表 .....	第 12 頁
四、預算明細表	
(一) 基金來源－服務收入明細表 .....	第 13 頁
(二) 基金來源－財產處分收入明細表 .....	第 14 頁
(三) 基金來源－其他財產收入明細表 .....	第 15 頁
(四) 基金來源－公庫撥款收入明細表 .....	第 16 頁
(五) 基金來源－政府其他撥入收入明細表 .....	第 17 頁
(六) 基金來源－學雜費收入明細表 .....	第 18 頁
(七) 基金來源－雜項收入明細表 .....	第 19 頁
(八) 基金用途－國民教育計畫明細表 .....	第 20 -29 頁
(九) 基金用途－學前教育計畫明細表 .....	第 30 -32 頁
(十) 基金用途－一般行政管理計畫明細表 .....	第 33 -35 頁
(十一) 基金用途－建築及設備計畫明細表 .....	第 36 -39 頁
五、預算參考表	
(一) 預計平衡表 .....	第 41 頁
(二) 各項費用彙計表 .....	第 42 -47 頁
(三) 員工人數彙計表 .....	第 48 頁
(四) 用人費用彙計表 .....	第 50 -53 頁
(五) 聘用及約僱人員明細表 .....	第 54 -55 頁

# 臺北市地方教育發展基金－臺北市內湖區東湖國民小學

## 目 次

中華民國109年度

(六) 單位(或計畫)成本分析表 .....	第 56	頁
(七) 5年來主要業務計畫分析表 .....	第 57	頁
(八) 資本資產明細表 .....	第 58	頁

# 臺北市地方教育發展基金－臺北市內湖區東湖國民小學

## 財務摘要

中華民國109年度

單位：新臺幣千元

項 目	本 年 度	上 年 度	比較增減數	%
經營成績：				
基金來源	285,147	281,718	3,429	1.22
基金用途	287,437	285,127	2,310	0.81
賸餘(短絀)	-2,290	-3,409	1,119	--
餘絀情形：				
基金餘額	4,169	6,459	-2,290	-35.45
現金流量(註)：				
現金及約當現金之淨增(減)	-2,290	-3,409	1,119	--

附註：現金流量係採現金及約當現金基礎，包括現金及自投資日起3個月內到期或清償之債權證券。

本 頁 空 白

# 業務計畫及預算概要

# 臺北市地方教育發展基金－臺北市內湖區東湖國民小學

## 業務計畫及預算概要

中華民國 109 年度

### 壹、基金概況

#### 一、設立宗旨及願景：

- (一) 本校遵照憲法第 158 條及 160 條規定，教育文化應發展國民之民族精神、自治精神，國民道德與健全體格、科學及生活智能，以培養學童七大學習領域及十基本能力。
- (二) 本校自 91 年度起依教育經費編列與管理法第 13 條規定設置「臺北市地方教育發展基金」，以促進教育健全發展，提昇教育經費運用績效。
- (三) 本校的願景：
  1. 健康願每一個孩子都具備健康身心、樂觀進取、愉悅心情，擁有幽默感。
  2. 公義每一個孩子都成為追求公平正義，肯定自己、關懷別人的好國民。
  3. 卓越願每一個孩子都積極追求夢想，好上加好，具創意，有信心，勇於探索未來。

#### 二、施政重點：

- (一) 開啟多元智慧：尊重每個學生獨特的個性，以多元智慧的觀點協助他找到生命的亮點，肯定天生我才必有用，能知於學，樂於學。
- (二) 培養生活能力：因應新世紀知識社會的到來，培養學生帶得走的能力，諸如人際溝通能力、資訊能力、終身學習能力、生涯規畫能力、問題解決能力等。
- (三) 蘊育人文情懷：在溫馨開放的校園文化中，孕育人文情懷，學會尊重、包容；建構生命的價值、完成人性的開展。
- (四) 建置溫馨民主的校園文化：
  1. 以參與式管理、落實行政、教師會、家長會三者的良性互動。
  2. 以學生第一，教學優先的觀念提昇行政服務效率。
  3. 放下威權心態，開啟校園民主之風氣。
- (五) 推動適性教學：
  1. 運用班級優勢，採多元化、活潑化的教學及評量。
  2. 運用校內外資源，加強多元學習能力。
  3. 關懷相對弱勢學生之教學及輔導。

# 臺北市地方教育發展基金－臺北市內湖區東湖國民小學

## 業務計畫及預算概要

中華民國 109 年度

4.發展資訊教育，充實學生電腦運用之知能，並提昇教師運用電腦教學之能力。

(六)辦理發展性的訓輔活動：

1.辦理各項活動、競賽及展演。

2.推動校內外學習服務。

3.發展績優社團及校隊，如田徑隊、羽球隊、樂樂棒球隊、籃球隊、管樂團、合唱團等。

4.加強新興領域教育的辦理，並融入各科教學以收成效。

三、組織概況：

本校設置校長 1 人，綜理全校校務，下設教務處、學生事務處、總務處、輔導室、會計室、人事室及幼兒園等單位。

內部分層業務如下：

(一)教務處：秉承校長之命，辦理全校教務事項。

1.教學組：掌理課程編排、課業考查、學藝競賽、教學研究、教師進修、差假教師調代課及缺補課之查核等事項。

2.註冊組：掌理註冊、編班、轉學、學籍保管、各項獎助學金補助及成績考查等有關學籍事項。

3.設備組：掌理教科書編選、教學用具之管理、保管及出版學校刊物等事項。

4.資訊組：掌理電腦設備及區域網路之管理、保管等事項。

(二)學生事務處：秉承校長之命，辦理全校學生事務事項。

1.訓育組：掌理訓育計畫之擬定及辦理各類訓育等活動。

2.體育組：掌理學生體育活動、體格鍛鍊等事項。

3.生教組：掌理學生日常生活常規，辦理交通導護各項事項。

4.衛生組：掌理健康檢查，個人及環境衛生檢查、保健等事項。

(三)總務處：秉承校長之命，辦理全校總務事項。

1.事務組：掌理校舍、校具、財產、物品採購保管、工程發包、監工及驗收。

2.出納組：掌理現金、零用金、票據、契約之保管等收支事項，辦理員工薪津發放及各項扣繳單據證明等。

3.文書組：掌理文件收發登錄、撰擬繕校、典守學校印信、檔案保



# 臺北市地方教育發展基金－臺北市內湖區東湖國民小學

## 業務計畫及預算概要

中華民國 109 年度

管、整理各項會議紀錄及校史等事項。

(四) 輔導室：秉承校長之命，視學生身心狀況及需求提供發展性輔導，介入性輔導或處理性輔導，並掌理學生輔導與諮商，實施適性生涯輔導等事項。

1. 輔導組：掌理學生個案建立、學習輔導、生活輔導、生涯輔導及兩性教育、親職教育等事項。

2. 資料組：辦理輔導資料搜集建檔、組訓愛心家長、實施測驗、社區人力整合、出版親職刊物等事項。

3. 特教組：擬訂特殊教育計畫章則、親師輔導諮詢、特教班甄選鑑別、實施各項診斷測驗、特教兒童追蹤輔導等事項。

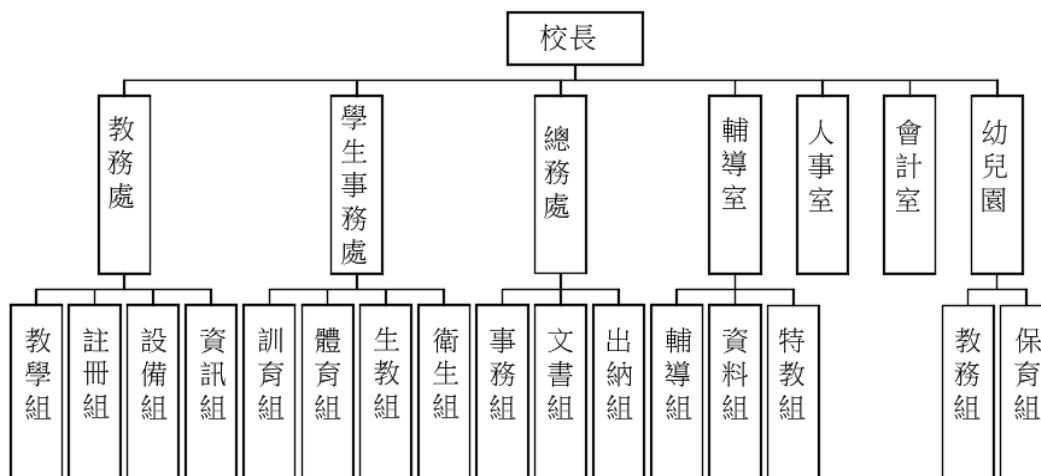
(五) 會計室：秉承上級主計機關之監督與指導，並受校長之指揮，依法辦理歲計、會計、統計等事項。

(六) 人事室：秉承上級人事機關之監督與指導，並受校長之指揮，依法辦理人事管理查核等事項。

(七) 幼兒園：秉承校長之命，綜理園務、規劃幼兒教學、保育、環境與各項措施。

1. 教務組：負責教學活動規劃、教學設備管理、教師研習進修安排，及其他教務相關事項。

2. 保育組：負責幼兒保育、餐點營養、衛生保健與疾病預防，及其他保育相關事項。



# 臺北市地方教育發展基金－臺北市內湖區東湖國民小學

## 業務計畫及預算概要

中華民國 109 年度

### 四、基金歸類及屬性：

本校地方教育發展基金依據教育經費編列與管理法第 13 條規定設置，本基金為預算法第 4 條第 1 項第 2 款第 5 目所定之特別收入基金，以本府教育局為管理機關。

### 貳、業務計畫

本年度業務計畫重點與預算配合情形及預期績效，詳列如下：

單位：新臺幣千元

業務計畫名稱	計畫重點內容	預算數	預期績效
國民教育計畫	辦理各項教學、學生事務、圖書及輔導等業務。	231,359	1.新購教具、樂器及圖書等各科教學設備。 2.革新教學方法，提高教學效能。 3.辦理教師甄選、指定活動等項目以鍛鍊學童強健的身體，增進學童各項生活智能。
學前教育計畫	辦理各項教學、學生事務、圖書及輔導等業務。	19,440	1.新購教學設備、革新教學方法，提高教學效能。 2.辦理幼兒園各項活動以鍛鍊幼兒強健的身體，增進幼兒各項生活智能。
一般行政管理計畫	綜理學校總務、人事、會計等業務。	19,589	配合校務推動行政處室支援工作，進而增進校務運作。
建築及設備計畫	購置教學所需教學設備等及改善教學環境。	17,049	辦理各學科因應教學課程需要購置教學設備，另辦理圖書館優質化工程、運動場整修工程、校園電梯改善工程、校園能源翻新計畫活動中心空調專案及校園能源翻新計畫能源管理專案等，以改善教學環境，增進教學效能，並提高行政效率。

# 臺北市地方教育發展基金－臺北市內湖區東湖國民小學

## 業務計畫及預算概要

中華民國 109 年度

### 參、預算概要

#### 一、基金來源及用途之預計：

##### (一) 本年度基金來源：

服務收入 1 萬 2 千元、財產處分收入 4 萬 5 千元、其他財產收入 52 萬 6 千元、公庫撥款收入 2 億 7,869 萬 8 千元、政府其他撥入收入 73 萬元、學雜費收入 380 萬 3 千元、雜項收入 133 萬 3 千元，本年度基金來源 2 億 8,514 萬 7 千元，較上年度預算數 2 億 8,171 萬 8 千元，增加 342 萬 9 千元，約 1.22%，主要係公庫撥款收入增編所致。

##### (二) 本年度基金用途：

國民教育計畫 2 億 3,135 萬 9 千元，學前教育計畫 1,944 萬元，一般行政管理計畫 1,958 萬 9 千元，建築及設備計畫 1,704 萬 9 千元，本年度基金用途 2 億 8,743 萬 7 千元，較上年度預算數 2 億 8,512 萬 7 千元，增加 231 萬元，約 0.81%，主要係增編整修工程所致。

#### 二、基金餘絀之預計：

本年度基金來源及用途相抵後，差短 229 萬元，較上年度預算數差短 340 萬 9 千元，減少 111 萬 9 千元，將移用以前基金餘額 229 萬元支應。

#### 三、現金流量之預計：

本年度業務活動淨現金流出 229 萬元。

#### 五、補辦預算事項：詳補辦預算明細表

##### (一) 購建固定資產 23 萬 9 千元

107 年度教育局學校設施改善準備，補助改善運動設施設備計畫，內屬設備部分移列固定資產 23 萬 9 千元。

#### 肆、年度關鍵績效指標：

關鍵策略目標	關鍵績效指標	衡量標準	年度目標值
培養學生跨域學習統整素養	國小跨領域主題課程成長率	當年度國小參加跨領域主題課程學生比例 單位：%	70%

# 臺北市地方教育發展基金－臺北市內湖區東湖國民小學

## 業務計畫及預算概要

中華民國 109 年度

### 伍、前年度及上年度已過期間實施狀況及成果概述：

#### 一、前（107）年度決算結果及績效達成情形：

##### （一）前年度決算結果：

1. 基金來源：決算數 2 億 7,262 萬 4 千元，較預算數 2 億 7,138 萬 9 千元，計增加 123 萬 5 千元，約 0.46%，主要係因教育部補助收入增加及以前年度應付代收款賸餘繳庫所致。
2. 基金用途：決算數 2 億 7,469 萬 9 千元，較預算數 2 億 7,269 萬 7 千元，計增加 200 萬 2 千元，約 0.73%，主要係因人事費覈實支用所致。

##### （二）前年度績效達成情形分析：

年度績效目標	衡量指標	年度目標值	績效衡量暨達成情形分析
提升多元文化學習環境	參與多元文化(國際教育、本土教育等)課程及交流學生比率	75%	學生參與相關交流活動第二外語及多元文化(國際及本土教育)課程計 1,275 人，占全校學生數 1,660 人，比率为 77%，達原訂目標值。

#### 二、上（108）年度已過期間預算執行情形及績效達成情形：

##### （一）上年度預算截至 108 年 6 月 30 日止執行情形：

1. 基金來源：實際執行數 1 億 5,090 萬 1 千元，較預算分配數 1 億 5,101 萬 6 千元，計減少 11 萬 5 千元，約 0.08%，主要係因政府其他撥入收入減少所致。
2. 基金用途：實際執行數 1 億 4,688 萬 5 千元，較預算分配數 1 億 5,442 萬 5 千元，計減少 754 萬元，約 4.88%，主要係因人事費覈實支付所致。

臺北市地方教育發展基金 - 臺北市內湖區東湖國民小學  
業務計畫及預算概要

中華民國 109 年度

(二) 上(108)年度績效達成情形分析：

年度績效目標	衡量指標	年度目標值	績效衡量暨達成情形分析
提升多元文化學習環境	參與多元文化(國際教育、本土教育等)課程及交流學生數比率	65%	截至 108 年 6 月(107 學年度第 2 學期止)，學生參與相關交流活動第二外語及多元文化(國際及本土教育)課程計 1,357 人占全校學生數 1,693 人，比率為 80%，達原訂目標值。

# 臺北市地方教育發展基金－臺北市內湖區東湖國民小學

## 補辦預算明細表

中華民國109年度

單位：新臺幣元

項 目	金額	辦理 年度	說 明
合計	239,000		
購建固定資產	239,000		
購置雜項設備	239,000	107	
核心速度反應安全欄架	61,000		教育局補助所屬學校改善運動設施設備經費。(體育及衛生教育-輔導學校體育-74y)
登階木箱	80,000		教育局補助所屬學校改善運動設施設備經費。(體育及衛生教育-輔導學校體育-74y)
中型彈簧鋼索式安全欄架	98,000		教育局補助所屬學校改善運動設施設備經費。(體育及衛生教育-輔導學校體育-74y)

備註：各管理機關(構)依預算法第 8 8 條規定補辦預算，應確係不及編入年度預算，且因經營環境發生重大變遷或正常業務(含執行中央補助款項目)之確實需要，並經主管機關核轉本府核准先行辦理者；不具急迫性之事項，仍應儘可能納入預算辦理。

# 預算主要表

# 臺北市地方教育發展基金－臺北市內湖區東湖國民小學

## 基金來源、用途及餘絀預計表

中華民國109年度

單位：新臺幣千元

前年度決算數	項 目	本年度預算數	上年度預算數	比較增減（－）
272,624	基金來源	285,147	281,718	3,429
13	勞務收入	12	8	4
13	服務收入	12	8	4
697	財產收入	571	571	
138	財產處分收入	45	45	
558	其他財產收入	526	526	
266,721	政府撥入收入	279,428	276,575	2,853
265,840	公庫撥款收入	278,698	275,845	2,853
881	政府其他撥入收入	730	730	
3,361	教學收入	3,803	3,564	239
3,361	學雜費收入	3,803	3,564	239
1,833	其他收入	1,333	1,000	333
1,833	雜項收入	1,333	1,000	333
274,699	基金用途	287,437	285,127	2,310
229,622	國民教育計畫	231,359	233,810	-2,451
15,431	學前教育計畫	19,440	16,877	2,563
17,210	一般行政管理計畫	19,589	20,642	-1,053
12,437	建築及設備計畫	17,049	13,798	3,251
-2,075	本期賸餘(短絀)	-2,290	-3,409	1,119
11,943	期初基金餘額	6,459	10,635	-4,176
9,868	期末基金餘額	4,169	7,226	-3,057

註：前年度決算數細數之和與總數或略有出入，係四捨五入關係，以下各表同。



# 臺北市地方教育發展基金－臺北市內湖區東湖國民小學

## 現金流量預計表

中華民國109年度

單位：新臺幣千元

項 目	本 預	年 算	度 數	說 明
業務活動之現金流量				
本期賸餘(短絀)			-2,290	
業務活動之淨現金流入(流出)			-2,290	
其他活動之現金流量				
其他活動之淨現金流入(流出)				
現金及約當現金之淨增(淨減)			-2,290	
期初現金及約當現金			11,826	
期末現金及約當現金			9,536	

註：本表係採現金及約當現金基礎，包括現金及自投資日起3個月內到期或清償之債權證券。

# 預算明細表

# 臺北市地方教育發展基金－臺北市內湖區東湖國民小學

## 基金來源－服務收入明細表

中華民國109年度

單位：新臺幣元

科 目	單位	本 年 度 預 算 數			說 明
		數量 業務量	利(費)率	金 額	
合計				12,000	
服務收入	人	40	300	12,000	較上年度預算數8,000元，增加4,000元。 教師甄選報名費收入。
				12,000	

# 臺北市地方教育發展基金－臺北市內湖區東湖國民小學

## 基金來源－財產處分收入明細表

中華民國109年度

單位：新臺幣元

科 目	單位	本 年 度 預 算 數			說 明
		數量 業務量	利(費)率	金 額	
合計				45,000	
財產處分收入	年	1	45,000	45,000	較上年度預算數45,000元，無增減。 報廢財產殘值變賣收入。

# 臺北市地方教育發展基金－臺北市內湖區東湖國民小學

## 基金來源－其他財產收入明細表

中華民國109年度

單位：新臺幣元

科 目	單位	本 年 度 預 算 數			說 明	
		數量 業務量	利(費)率	金 額		
合計				526,000		
其他財產收入				526,000	較上年度預算數526,000元，無增減。	
	年	1	500,000	500,000		開放學校場地使用費收入(收支對列)。
	年	1	26,000	26,000		教職員工停車收入。

# 臺北市地方教育發展基金－臺北市內湖區東湖國民小學

## 基金來源－公庫撥款收入明細表

中華民國109年度

單位：新臺幣元

科 目	單位	本 年 度 預 算 數			說 明
		數量 業務量	利(費)率	金 額	
合計				278,698,000	
公庫撥款收入	年	1	278,698,000	278,698,000	較上年度預算數275,845,000元，增加2,853,000元。 市府補助款。

# 臺北市地方教育發展基金－臺北市內湖區東湖國民小學

## 基金來源－政府其他撥入收入明細表

中華民國109年度

單位：新臺幣元

科 目	單位	本 年 度 預 算 數			說 明
		數量 業務量	利(費)率	金 額	
合計				730,000	
政府其他撥入收入	年	1	730,000	730,000	較上年度預算數730,000元，無增減。 交通部民用航空局台北國際航空站補助噪音防制設施電費維護費補助經費(收支對列)。

# 臺北市地方教育發展基金－臺北市內湖區東湖國民小學

## 基金來源－學雜費收入明細表

中華民國109年度

單位：新臺幣元

科 目	單 位	本 年 度 預 算 數			說 明
		數 量 業 務 量	利(費)率	金 額	
合計				3,803,000	
學雜費收入				3,803,000	較上年度預算數3,564,000元，增加239,000元。
	人、學期	5x2	2,745	27,450	幼兒園半日班雜費收入預估學生5人。
	人、學期	5x2	5,150	51,500	幼兒園半日班學費收入預估學生5人。
	人、學期	187x2	2,955	1,105,170	幼兒園全日班雜費收入預估學生187人。
	人、學期	187x2	7,000	2,618,000	幼兒園全日班學費收入預估學生187人。
	年	1	880	880	配合預算編列至千元，增列進位數880元。



# 臺北市地方教育發展基金－臺北市內湖區東湖國民小學

## 基金來源－雜項收入明細表

中華民國109年度

單位：新臺幣元

科 目	單位	本 年 度 預 算 數			說 明
		數量 業務量	利(費)率	金 額	
合計				1,333,000	
雜項收入	年	1	1,333,000	1,333,000	較上年度預算數1,000,000元，增加333,000元。 圖說費收入及其他雜項收入等。

# 臺北市地方教育發展基金－臺北市內湖區東湖國民小學

## 基金用途－國民教育計畫明細表

中華民國109年度

單位：新臺幣元

前年度 決算數	上年度 預算數	科 目	本 年 度 預 算 數	說 明
229,622,113	233,810,000	合計	231,359,000	
216,977,763	219,379,000	用人費用	216,745,000	
110,608,031	101,676,000	正式員額薪資	99,660,000	較上年度預算數101,676,000元，減少2,016,000元。
110,608,031	101,676,000	職員薪金	99,660,000	
			88,980,000	教職員119人薪金(詳用人費用彙計表)(含教育部補助導師費768,000元)。
			10,680,000	教職員12人薪金(詳用人費用彙計表)(含教育部補助導師費144,000元)。
2,936,615	2,143,660	聘僱及兼職人員薪資	2,425,660	較上年度預算數2,143,660元，增加282,000元。
490,812	514,764	聘用人員薪金	514,764	
			514,764	專任輔導人員1人薪金(詳聘用及約僱人員明細表)(含教育部補助款528,000元)。
382,912	406,896	約僱職員薪金	406,896	
			406,896	約僱人員1人薪金(詳聘用及約僱人員明細表)。
2,062,891	1,222,000	兼職人員酬金	1,504,000	
			1,196,800	教師代課鐘點費，本校編制教師總人數145人，按9分之1計，編列17人，每人220節，總節數17人x220節=3,740節。
			307,200	補助調整授課特教教師鐘點費，12人*2節*40週*320元(教育部補助款)。
490,151	483,615	超時工作報酬	524,577	較上年度預算數483,615元，增加40,962元。
490,151	483,615	加班費	524,577	
			455,865	不休假出勤加班費。
			18,084	約僱人員不休假加班費。
			40,638	專任輔導人員加班費(教育部補助款)。
			9,990	開放學校場地管理人員加班費(收支對列)。
25,600,087	29,770,708	獎金	29,182,708	較上年度預算數29,770,708元，減少588,000元。
11,693,585	16,946,000	考績獎金	16,610,000	
			14,830,000	依考績法規定核發之獎金。
			1,780,000	依考績法規定核發之獎金。
13,906,502	12,824,708	年終獎金	12,572,708	

# 臺北市地方教育發展基金－臺北市內湖區東湖國民小學

## 基金用途－國民教育計畫明細表

中華民國109年度

單位：新臺幣元

前年度 決算數	上年度 預算數	科 目	本 年 度 預 算 數	說 明
			11,122,500	依規定於年節加發之獎金。
			50,862	依規定於年節加發之獎金。
			1,335,000	依規定於年節加發之獎金。
			64,346	專任輔導人員依規定於年節加發之獎金(教育部補助款)。
63,210,777	71,693,536	退休及卹償金	72,681,088	較上年度預算數71,693,536元，增加987,552元。
62,812,628	70,877,536	職員退休及離職金	71,865,088	
			7,450,560	提撥退撫基金。
			954,720	提撥退撫基金。
			24,408	提撥退撫基金。
			26,368	退休人員年終慰問金。
			63,378,144	退休人員月退休金，144人x36,323元x12月=62,766,144元；退休遺族月撫慰金，3人x17,000元x12月=612,000元；合計63,378,144
			30,888	專任輔導人員提撥離職儲金(教育部補助款)。
398,149	816,000	卹償金	816,000	
			816,000	遺族年撫卹金。
14,132,102	13,611,481	福利費	12,270,967	較上年度預算數13,611,481元，減少1,340,514元。
10,529,806	8,662,092	分擔員工保險費	8,499,300	
			7,444,920	分擔公保、勞保、健保費。
			47,616	分擔公保、勞保、健保費。
			915,816	分擔公保、勞保、健保費。
			30,720	補助調整授課鐘點外聘教師勞保、健保及勞退費用(教育部補助款)。
			60,228	專任輔導人員分擔勞保、健保費(教育部補助款)。
194,500	545,000	傷病醫藥費	545,000	
			161,000	健康檢查補助費，46人* 3,500元。
			384,000	健康檢查補助費，24人* 16,000元。
783,337	882,000	員工通勤交通費	882,000	
			75,600	兼行政之教師上下班交通費，10人*12月* 1段* 630元。

# 臺北市地方教育發展基金－臺北市內湖區東湖國民小學

## 基金用途－國民教育計畫明細表

中華民國109年度

單位：新臺幣元

前年度 決算數	上年度 預算數	科 目	本 年 度 預 算 數	說 明
			378,000	教師上下班交通費，60人*10月* 1段 *630元。
			264,600	教師上下班交通費，21人*10月* 2段*630元。
			60,480	兼行政之教師上下班交通費，4人*12月* 2段*630元。
			50,400	特教教師上下班交通費，4人*10月* 2段*630元。
			37,800	特教教師上下班交通費，6人*10月* 1段*630元。
			15,120	專任輔導人員上下班交通費，1人*12月* 2段*630元(教育部補助款)。
2,624,459	3,522,389	其他福利費	2,344,667	
			240,000	休假旅遊補助。
			16,000	休假旅遊補助。
			1,000	退休人員子女教育補助費。
			54,000	退休人員三節慰問金，9人*1年*6000元。
			1,527,247	子女教育補助費。
			365,000	喪葬補助，36,500元*5月*2人。
			125,420	結婚補助費，31,355元*2月*2人。
			16,000	專任輔導人員休假旅遊補助(教育部補助款)。
6,057,064	7,121,000	服務費用	6,967,000	
2,852,900	3,153,460	水電費	3,157,448	較上年度預算數3,153,460元，增加3,988元。
2,610,056	2,914,800	工作場所電費	2,914,000	
			730,000	交通部民用航空局台北國際航空站補助噪音防制設施電費維護費補助經費(收支對列)。
			1,994,000	班級電費。
			190,000	開放學校場地電費(收支對列)。
242,844	238,660	工作場所水費	243,448	
			243,448	班級水費。
74,735	96,490	旅運費	117,220	較上年度預算數96,490元，增加20,730元。
74,735	96,490	國內旅費	91,220	
			65,100	校外教學隨隊人員出差旅費，14人*3天*

# 臺北市地方教育發展基金－臺北市內湖區東湖國民小學

## 基金用途－國民教育計畫明細表

中華民國109年度

單位：新臺幣元

前年度 決算數	上年度 預算數	科 目	本 年 度 預 算 數	說 明
				1,550元。
			21,080	因公市外出差旅費。
			5,040	專任輔導人員短程車資(教育部補助款)。
		其他旅運費	26,000	
			26,000	參賽學生短程車資(體育班)(新增)。
	11,200	印刷裝訂與廣告費	62,350	較上年度預算數11,200元，增加51,150元。
	11,200	印刷及裝訂費	62,350	
			5,000	國小家長教育成長暨志工培訓資料印製。
			57,350	辦理國小東區運動會秩序冊、邀請卡、號碼布、道次卡及其他印刷等。
2,274,236	2,484,030	修理保養及保固費	2,311,430	較上年度預算數2,484,030元，減少172,600元。
				。
1,713,546	1,801,010	一般房屋修護費	1,675,010	
			1,380,000	學校校舍及其它建築物等之修理，69班*1年*20,000元。
			50,000	校舍、水電及校具等修理(啟智班2班)，2班*1年*25,000元。
			245,010	開放學校場地之保養修護(收支對列)。
560,690	683,020	機械及設備修護費	636,420	
			345,000	各項教學設備及其他公用用具等保養、修護，69班*1年*5,000元。
			43,200	電腦設備維護費(電腦專案計畫)。
			216,000	游泳池水電清潔維護費-室內溫水泳池(4-6年級)，30班*1年*7,200元。
			32,220	太陽光電設備維護費(太陽光電設備維修、線材、零件、清潔維護等)。
273,012	713,720	一般服務費	688,452	較上年度預算數713,720元，減少25,268元。
18,612	50,760	佣金、匯費、經理費及手續費	17,460	
			17,460	委託超商代收學雜費手續費，1,455人*2學期* 6元。
	390,960	計時與計件人員酬金	404,992	
			46,592	補助閩客語教學支援人員鐘點費之外聘人員勞、健保及勞退費用。
			358,400	補助閩客語教學支援人員鐘點費，28人*1節

# 臺北市地方教育發展基金－臺北市內湖區東湖國民小學

## 基金用途－國民教育計畫明細表

中華民國109年度

單位：新臺幣元

前年度 決算數	上年度 預算數	科 目	本 年 度 預 算 數	說 明
254,400	272,000	體育活動費	266,000	*40週*320元。
			238,000	文康活動費，本校編列教職員119人，每人編列2,000元。
			24,000	文康活動費，本校編列教師12人，每人編列2,000元。
			2,000	文康活動費，約僱人員1人，每人編列2,000元。
			2,000	文康活動費，本校編列專任輔導人員1人，每人編列2,000元(教育部補助款)。
582,181	662,100	專業服務費	630,100	較上年度預算數662,100元，減少32,000元。
275,140	277,100	講課鐘點、稿費、出席審查及查詢費	241,100	
			5,000	午餐評選專家學者出席費，2人次*2,500元(普通班級業務費移列)。
			5,000	畢旅評選專家學者出席費，2人次*2,500元(普通班級業務費移列)。
			28,800	資源教材編輯費，4班*12月*600元。
			14,400	啟智班教材編輯費，2班*12月*600元。
			135,900	教練鐘點費(體育班)。
			18,000	性別平等教育宣導活動講座鐘點費，9節*2,000元。
			16,000	小田園教育體驗學習講座鐘點費，8節*2,000元。
			12,000	綠屋頂種植教育講座鐘點費，6節*2,000元(新增)。
			6,000	國小家長教育成長暨志工培訓講座鐘點費，3節*2,000元。
36,200	85,200	委託檢驗(定)試驗認證費	83,000	
			24,000	飲水機水質檢驗費，20臺*1年*1,200元。
			59,000	建物公共安全檢查簽證申報費及消防安全檢測費(普通班級業務費移列)。
1,808		電腦軟體服務費		
269,033	299,800	其他專業服務費	306,000	
			16,000	學童牙齒檢查費。
			20,000	學生輔導指導費。

# 臺北市地方教育發展基金－臺北市內湖區東湖國民小學

## 基金用途－國民教育計畫明細表

中華民國109年度

單位：新臺幣元

前年度 決算數	上年度 預算數	科 目	本 年 度 預 算 數	說 明
			43,200	工作人員午餐指導費，12人*9月*400元。
			79,200	學童午餐指導費(5-6年級)，22班*1人*9月*400元。
			21,600	學童午餐指導費(1-2年級)，24班*1人*9月*100元。
			48,600	學童午餐指導費(3-4年級)，18班*1人*9月*300元。
			14,400	學童午餐指導費(自足式特教班)，2班*2人*9月*400元。
			55,000	開放學校場地保全費用(收支對列)。
			8,000	辦理國小東區運動會田徑場2日清潔費用，2天*4,000元。
4,054,405	3,693,000	材料及用品費	3,815,000	
1,679,812	1,005,620	使用材料費	1,107,690	較上年度預算數1,005,620元，增加102,070元。
1,679,812	1,005,620	設備零件	1,107,690	
			32,000	特教班教材教具(由班級設備費移列)。
			24,400	潛能開發班教材教具(由班級設備費移列)。
			247,000	教學用平板電腦，26部*9,500元(電腦專案計畫)(新增)。
			64,000	體育器材(體育班)。
			45,000	學生事務處健康中心，額溫槍15支*3,000元(由班級設備費移列)(新增)。
			3,500	學生事務處音箱1臺*3,500元(由班級設備費移列)(新增)。
			9,500	總務處銀行專業型雙幣點鈔機1臺*9,500元(由班級設備費移列)(新增)。
			5,000	總務處綠光簡報筆2支*2,500元(由班級設備費移列)(新增)。
			12,000	教務處1臺學生事務處1臺輔導室1臺，防潮箱3臺*4,000元(由班級設備費移列)(新增)。
			28,000	學生事務處體育教材教具(由班級設備費移列)。
			76,490	教務處教材教具(由班級設備費移列)。
			42,500	總務處會議室會議椅25張*1,700元(由班級設備費移列)(新增)。

# 臺北市地方教育發展基金－臺北市內湖區東湖國民小學

## 基金用途－國民教育計畫明細表

中華民國109年度

單位：新臺幣元

前年度 決算數	上年度 預算數	科 目	本 年 度 預 算 數	說 明
			13,000	教務處圖書室除濕機2臺*6,500元(由班級設備費移列)(新增)。
			270,900	電腦設備維護及管理費，43班*1年*6,300元(電腦專案計畫)。
			12,000	綠屋頂種植區自動澆水系統。
			19,000	綠屋頂種植木箱，2個*9,500元。
			75,000	閱讀桌，15張*5,000元(圖書館優質化工程移列)(新增)。
			113,400	閱讀椅，90張*1,260元(圖書館優質化工程移列)(新增)。
			15,000	資訊檢索電腦椅，10張*1,500元(圖書館優質化工程移列)(新增)。
2,374,593	2,687,380	用品消耗	2,707,310	較上年度預算數2,687,380元，增加19,930元。
16,510	32,200	辦公(事務)用品	57,250	
			3,100	啟智班文具用品(班級業務費)。
			6,700	資源班文具用品(班級業務費)。
			15,500	運動會文具用品等。
			2,000	性別平等教育宣導活動文具、紙張等。
			10,400	教師甄選文具用品等。
			19,550	辦理國小東區運動會文具、碳粉夾、紙張等雜支(含新聞組、資訊組、行政組、典禮組、競賽組、游泳組)。
44,156	45,000	報章雜誌	45,000	
			45,000	教務處圖書(由班級設備費移列)。
52,000	52,000	服裝	134,000	
			81,000	學生比賽運動服，81套*1,000元(體育班)。
			53,000	辦理國小東區運動會裁判服裝。
50,456	57,000	醫療用品(非醫療院所使用)	58,000	
			58,000	健康中心藥品。30班以下基數15,000元，每超過一班增加1,000元。15,000元+1,000元(73-30)=58,000元。
2,211,471	2,501,180	其他用品消耗	2,413,060	
			119,000	供給本教科書費用，70班*1年*1,700元。
			341,700	弱勢學生用教科書，201人*1年*1,700元。



# 臺北市地方教育發展基金－臺北市內湖區東湖國民小學

## 基金用途－國民教育計畫明細表

中華民國109年度

單位：新臺幣元

前年度 決算數	上年度 預算數	科 目	本 年 度 預 算 數	說 明
			100,800	敬師活動費，168人*600元。
			60,000	兒童節慶活動費。
			856,840	普通班級教學材料費，62班*1年*13,820元(班級材料費)。
			427,800	含垃圾袋費用、消毒藥水、衛生清潔用品費、衛生紙及教室佈置費，69班*1年*7,200元(普通班級業務費)。
			3,400	啟智班場地佈置及教學耗材等費用(班級業務費)。
			6,800	資源班場地佈置及教學耗材等(班級業務費)。
			55,280	資源班知動及生活訓練相關材料與設備費等，4班*1年*13,820元(班級材料費)。
			27,640	啟智班知動及生活訓練相關材料與設備費等，2班*1年*13,820元(班級材料費)。
			108,000	電腦耗材(電腦專案計畫)。
			24,000	參賽學生逾時誤餐費用，300人次*80元(體育班)(新增)。
			87,000	運動會獎牌、佈置材料等各項雜支。
			59,000	小田園教育體驗學習教材教具雜支等。
			32,000	綠屋頂實做菜苗、種子、培養土等園藝資材。
			1,600	辦理教師甄選工作人員逾時誤餐費用，20人次*80元。
			65,400	辦理國小東區運動會田徑比賽各項器材(如跳遠踏板等)、競賽場地布置、保險費用、其他雜支等。
			28,800	辦理國小東區運動會裁判及工作人員逾時誤餐費用，360人次*80元(田徑場)。
			8,000	辦理國小東區運動會裁判及工作人員逾時誤餐費用，100人次*80元(玉成國小游泳池)。
28,500	28,000	租金、償債、利息及相關手續費	135,000	
23,700	23,200	交通及運輸設備租金	28,200	較上年度預算數23,200元，增加5,000元。
23,700	23,200	車租	28,200	
			23,200	啟智班、資源班校外教學活動車資(班級業

# 臺北市地方教育發展基金－臺北市內湖區東湖國民小學

## 基金用途－國民教育計畫明細表

中華民國109年度

單位：新臺幣元

前年度 決算數	上年度 預算數	科 目	本 年 度 預 算 數	說 明
				務費)。
4,800	4,800	雜項設備租金	5,000	辦理國小東區運動會租用遊覽車等。
4,800	4,800	雜項設備租金	106,800	較上年度預算數4,800元，增加102,000元。
			600	配合預算編列至千元，增列進位數600元。
			4,800	電錶月租費，12月*400元(普通班級業務費)。
			16,000	辦理國小東區運動會游泳比賽終點計時器租賃。
			85,400	辦理國小東區運動會游泳比賽轉播音響設備租賃(含操作人員)、田徑場音響印表機及電腦租賃wifi網路分享器(含佈線)、場地布置(帳篷、會議桌、充氣拱門、TRUSS背板等)等相關費用支出。
1,934,056	2,375,000	會費、捐助、補助、分攤、照護、救濟與交流活動費	2,412,000	
10,000	10,000	捐助、補助與獎助	10,000	較上年度預算數10,000元，無增減。
10,000	10,000	獎助學員生給與	10,000	
			10,000	教育關懷每校推薦1名學生獎助金。
1,924,056	2,365,000	補貼、獎勵、慰問、照護與救濟	2,402,000	較上年度預算數2,365,000元，增加37,000元。
1,924,056	2,365,000	其他補貼、獎勵、慰問、照護與救濟	2,402,000	
			1,660,000	清寒學生餐費補助，166人*200日*50元。
			105,000	本市市民第3胎就讀國小教育補助費，105人*1年*1,000元。
			132,800	弱勢學生冷氣使用補助費，166人*800元(新增)。
			200	配合預算編列至千元，增列進位數200元。
			504,000	補助學校午餐使用有機蔬菜計畫，1,575人*40週*1次*8元。
7,893	8,000	短絀與賠償給付		
7,893	8,000	賠償給付		較上年度預算數8,000元，減少8,000元。
7,893	8,000	一般賠償		
562,432	1,206,000	其他	1,285,000	
562,432	1,206,000	其他支出	1,285,000	較上年度預算數1,206,000元，增加79,000

# 臺北市地方教育發展基金－臺北市內湖區東湖國民小學

## 基金用途－國民教育計畫明細表

中華民國109年度

單位：新臺幣元

前年度 決算數	上年度 預算數	科 目	本 年 度 預 算 數	說 明
562,432	1,206,000	其他	1,285,000	元。
			176,400	執行學生路隊安全導護費及導護志工保險費，7人*40週*10次*63元。
			61,600	國小游泳檢測未通過學生暑期游泳訓練班報名費，11班*1年*5,600元。
			700	配合預算編列至千元，增列進位數700元。
			20,100	參賽學生報名費等雜支(體育班)。
			363,800	學生活動費，1,819人*2學期*100元。
			181,900	班級自治費，1,819人*2學期*50元。
			30,000	課後社團活動費。
			87,500	辦理國小東區運動會獎盃、獎牌。
			91,800	辦理國小東區運動會專業救護站(含醫師、護理師、救護車…等)，3天*30,600元。
			9,000	辦理國小東區運動會運動防護員，6天*1,500元。
			134,400	辦理國小東區運動會A、B級田徑裁判費(2日)，112次*1,200元。
			36,000	辦理國小東區運動會田徑比賽助理裁判費(2日)，60次*600元。
			40,800	辦理國小東區運動會游泳裁判費(A、B級)，34次*1,200元。
			12,000	辦理國小東區運動會游泳裁判費(C級)，12次*1,000元。
			9,000	辦理國小東區運動會游泳比賽助理裁判費，15次*600元。
			2,000	辦理國小東區運動會田徑場大螢幕人員操作費用，2天*1,000元。
			28,000	辦理國小東區運動會C級田徑裁判費(2日)，28次*1,000元。

# 臺北市地方教育發展基金－臺北市內湖區東湖國民小學

## 基金用途－學前教育計畫明細表

中華民國109年度

單位：新臺幣元

前年度 決算數	上年度 預算數	科 目	本 年 度 預 算 數	說 明
15,430,812	16,877,000	合計	19,440,000	
14,969,585	16,352,000	用人費用	18,880,000	
10,717,053	10,981,860	正式員額薪資	12,513,780	較上年度預算數10,981,860元，增加1,531,920元。
9,928,114	10,261,860	職員薪金	11,433,780	
			11,417,580	教職員13人及教保員3人薪金(詳用人費用彙計表)(含教育部補助款教保員381,980元)。
			16,200	國小附幼增設2歲專班教保費，2人*9月*900元(新增)。
788,939	720,000	工員工資	1,080,000	
			1,080,000	廚工3人工資(詳用人費用彙計表)。
9,280	192,069	超時工作報酬	318,539	較上年度預算數192,069元，增加126,470元。
9,280	192,069	加班費	318,539	
			318,539	不休假出勤加班費。
2,285,899	3,203,043	獎金	3,645,129	較上年度預算數3,203,043元，增加442,086元。
1,020,620	1,830,310	考績獎金	2,082,930	
			2,082,930	依考績法規定核發之獎金。
1,265,279	1,372,733	年終獎金	1,562,199	
			1,562,199	依規定於年節加發之獎金。
867,002	897,984	退休及卹償金	1,089,072	較上年度預算數897,984元，增加191,088元。
867,002	876,384	職員退休及離職金	1,056,672	
			1,056,672	提撥退撫基金。
	21,600	工員退休及離職金	32,400	
			32,400	提撥勞工退休準備金。
1,090,351	1,077,044	福利費	1,313,480	較上年度預算數1,077,044元，增加236,436元。
960,819	949,164	分擔員工保險費	1,118,700	
			1,118,700	分擔公保、勞保、健保費。
910	5,160	傷病醫藥費	5,160	
			2,580	幼兒園教保人員健康檢查費，3人*860元。
			2,580	幼兒園廚工健康檢查，3人*860元。
77,622	90,720	員工通勤交通費	109,620	

# 臺北市地方教育發展基金－臺北市內湖區東湖國民小學

## 基金用途－學前教育計畫明細表

中華民國109年度

單位：新臺幣元

前年度 決算數	上年度 預算數	科 目	本 年 度 預 算 數	說 明
			94,500	教師上下班交通費，15人*10月*1段*630元。
			15,120	教師兼行政上下班交通費，1人*12月*2段*630元。
51,000	32,000	其他福利費	80,000	
			80,000	休假旅遊補助。
117,804	95,000	服務費用	108,000	
29,804	36,500	一般服務費	40,040	較上年度預算數36,500元，增加3,540元。
1,404	4,500	佣金、匯費、經理費及手續費	2,040	
			2,040	委託超商代收學雜費手續費，170人*2學期*6元。
28,400	32,000	體育活動費	38,000	
			12,000	文康活動費，本校編列契約進用教保員3人，廚工3人，合計6人，每人編列2,000元(上述人員係幼托整合前得編列文康活動費之人員)。
			26,000	文康活動費，本校編列幼教教師13人，每人編列2,000元。
88,000	58,500	專業服務費	67,960	較上年度預算數58,500元，增加9,460元。
30,000		講課鐘點、稿費、出席審查及查詢費		
58,000	58,500	其他專業服務費	67,960	
			54,000	學童午餐指導費，6班*2人*9月*500元。
			13,500	學童午餐指導費(教保人員)，3人*9月*500元。
			460	配合預算編列至千元，增列進位數460元。
	17,000	材料及用品費	46,000	
		使用材料費	31,600	新增項目
		設備零件	31,600	
			31,600	幼兒園教材教具(由班級設備費移列)(新增)。
	17,000	用品消耗	14,400	較上年度預算數17,000元，減少2,600元。
	17,000	報章雜誌	14,400	
			14,400	幼兒圖畫套畫繪本(由班級設備費移列)。

# 臺北市地方教育發展基金－臺北市內湖區東湖國民小學

## 基金用途－學前教育計畫明細表

中華民國109年度

單位：新臺幣元

前年度 決算數	上年度 預算數	科 目	本 年 度 預 算 數	說 明
280,473	317,000	會費、捐助、補助、分攤、照護、救濟與交流活動費	310,000	
280,473	317,000	補貼、獎勵、慰問、照護與救濟	310,000	較上年度預算數317,000元，減少7,000元。
280,473	317,000	其他補貼、獎勵、慰問、照護與救濟	310,000	
			279,192	低收入戶家庭幼生月費補助，12人*2學期*11,633元。
			29,952	補助學校午餐使用有機蔬菜或有機米計畫，156人*40週*1次*4.8元。
			856	配合預算編列至千元，增列進位數856元。
62,950	96,000	其他	96,000	
62,950	96,000	其他支出	96,000	較上年度預算數96,000元，無增減。
62,950	96,000	其他	96,000	
			96,000	幼兒導護費。

# 臺北市地方教育發展基金－臺北市內湖區東湖國民小學

## 基金用途－一般行政管理計畫明細表

中華民國109年度

單位：新臺幣元

前年度 決算數	上年度 預算數	科 目	本 年 度 預 算 數	說 明
17,209,837	20,642,000	合計	19,589,000	
15,017,565	17,819,000	用人費用	16,195,000	
9,981,550	11,460,000	正式員額薪資	10,428,000	較上年度預算數11,460,000元，減少1,032,000元。
8,133,685	9,852,000	職員薪金	9,336,000	
			9,336,000	教職員13人薪金(詳用人費用彙計表)。
1,251,165	1,092,000	工員工資	1,092,000	
			1,092,000	工員3人工資(詳用人費用彙計表)。
596,700	516,000	警餉		
310,713	571,812	超時工作報酬	505,760	較上年度預算數571,812元，減少66,052元。
310,713	571,812	加班費	505,760	
			505,760	不休假出勤加班費。
2,509,169	3,342,500	獎金	3,041,500	較上年度預算數3,342,500元，減少301,000元。
				。
1,188,647	1,910,000	考績獎金	1,738,000	
			1,738,000	依考績法規定核發之獎金。
1,320,522	1,432,500	年終獎金	1,303,500	
			1,303,500	依規定於年節加發之獎金。
932,760	993,504	退休及卹償金	905,424	較上年度預算數993,504元，減少88,080元。
714,081	906,144	職員退休及離職金	818,064	
			818,064	提撥退撫基金。
218,679	87,360	工員退休及離職金	87,360	
			87,360	提撥勞工退休準備金。
1,283,373	1,451,184	福利費	1,314,316	較上年度預算數1,451,184元，減少136,868元。
				。
950,239	1,027,104	分擔員工保險費	922,236	
			922,236	分擔公保、勞保、健保費。
103,350	136,080	員工通勤交通費	136,080	
			75,600	職員、技工、工友、上下班交通費，10人*12月*1段*630元。
			60,480	職員、技工、工友、上下班交通費，4*12月*2段*630元。
229,784	288,000	其他福利費	256,000	
			256,000	休假旅遊補助。

# 臺北市地方教育發展基金－臺北市內湖區東湖國民小學

## 基金用途－一般行政管理計畫明細表

中華民國109年度

單位：新臺幣元

前年度 決算數	上年度 預算數	科 目	本 年 度 預 算 數	說 明
1,516,570	2,119,000	服務費用	2,685,000	
13,824	13,824	郵電費	13,000	較上年度預算數13,824元，減少824元。
13,824	13,824	電話費	13,000	13,000 校園安全保全專線電話費用等。
754,234	1,282,708	一般服務費	1,849,824	較上年度預算數1,282,708元，增加567,116元。
722,634	1,246,708	外包費	1,817,824	
			1,105,824	校警勞務外包費，2人*12月*46,076元(依102.10.21北市教人字第10240828500號函編列)。
			432,000	事務工友業務外包費，1人*12月*36,000元(依107.03.27市教人字第10732837900號函編列)。
			280,000	消化超額職工7人(技工、工友)業務外包費，7人*1年*40,000元。
31,600	36,000	體育活動費	32,000	
			32,000	文康活動費，本校編列教職員13人，工員3人，合計16人，每人編列2,000元。
622,512	696,468	專業服務費	696,176	較上年度預算數696,468元，減少292元。
622,512	696,468	其他專業服務費	696,176	
			696,176	校園安全機械定點、機動巡邏等保全費用。
126,000	126,000	公共關係費	126,000	較上年度預算數126,000元，無增減。
126,000	126,000	公共關係費	126,000	
			126,000	校長特別費，12月*10,500元。
673,702	702,000	材料及用品費	707,000	
673,702	702,000	用品消耗	707,000	較上年度預算數702,000元，增加5,000元。
668,702	699,000	辦公(事務)用品	707,000	
			706,240	統籌業務費計算如下：普通班62班，體育班2班，啟智班2班，附設幼兒園7班，1290元×15班×12月=232,200元，810元×15班×12月=145,800元，640元×43班×12月=330,240元，以上合計708,240元，除依實際需求移列會費2,000元外，其餘如列數。
			760	配合預算編列至千元，增列進位數760元。
5,000	3,000	服裝		



# 臺北市地方教育發展基金－臺北市內湖區東湖國民小學

## 基金用途－一般行政管理計畫明細表

中華民國109年度

單位：新臺幣元

前年度 決算數	上年度 預算數	科 目	本 年 度 預 算 數	說 明
2,000	2,000	會費、捐助、補助、分攤、照護 、救濟與交流活動費	2,000	
2,000	2,000	會費	2,000	較上年度預算數2,000元，無增減。
2,000	2,000	職業團體會費	2,000	
			2,000	護理師2人公會會費，2人*1,000元(統籌業務費)。

# 臺北市地方教育發展基金－臺北市內湖區東湖國民小學

## 基金用途－建築及設備計畫明細表

中華民國109年度

單位：新臺幣元

前年度 決算數	上年度 預算數	科 目	本 年 度 預 算 數	說 明
12,436,525	13,798,000	合計	17,049,000	
12,436,525	13,798,000	購建固定資產、無形資產及非理財 目的之長期投資	17,049,000	
2,520,720	3,884,000	購建固定資產	5,007,000	
2,520,720	3,884,000	一般建築及設備計畫	5,007,000	
		校園前瞻基礎建設	1,080,000	
		購置機械及設備	1,080,000	
			1,080,000	新購無線基地臺，72組*15,000 元(電腦專案計畫)。
		班級設備	323,000	
		購置機械及設備	176,000	
			32,000	新購單眼變焦鏡組相機1臺(學 生事務處)。
			32,000	新購紫消燈，2臺*16,000元(學 生事務處)。
			98,000	新購紫外線除菌機1臺(教務處) 。
			14,000	新購類單眼數位相機1臺(總務 處)。
		購置交通及運輸設備	127,000	
			31,000	新購手提式無線擴音機1臺(學 生事務處)。
			96,000	新購變頻無線麥克風組，6組 *16,000元(總務處)。
		購置雜項設備	20,000	
			20,000	新購電鋼琴1臺(學生事務處) 。
		學校設備	100,000	
		購置雜項設備	100,000	
			100,000	新購大提琴1支(學生事務處)。
		特殊班設備	39,000	
		購置機械及設備	39,000	
			39,000	新購電動跑步機，2臺*19,500 元(潛能開發班)。
		資訊設備	1,016,000	
		購置機械及設備	1,016,000	
			216,000	汰舊換新網路及資訊周邊設備

# 臺北市地方教育發展基金－臺北市內湖區東湖國民小學

## 基金用途－建築及設備計畫明細表

中華民國109年度

單位：新臺幣元

前年度 決算數	上年度 預算數	科 目	本 年 度 預 算 數	說 明
				(電腦專案計畫)。
			800,000	汰舊換新個人電腦，32部* 25,000元(電腦專案計畫)。
		幼兒園設備	102,000	
		購置機械及設備	20,000	
			20,000	新購紫外線滅菌機1臺(幼兒園) 。
		購置雜項設備	82,000	
			82,000	新購一對一分離式7.1KW冷氣 機，2臺*41,000元(含安裝費)( 幼兒園)。
2,520,720	3,884,000	校園設備		
1,515,420	2,991,000	購置機械及設備		
76,000	33,000	購置交通及運輸設備		
929,300	860,000	購置雜項設備		
		圖書館優質化工程	614,000	
		購置機械及設備	60,000	
			60,000	新購高亮度5000流明以上投影 機1臺(含配線及安裝測試)。
		購置交通及運輸設備	38,000	
			38,000	新購視聽廣播設備1套(含配線 及安裝測試)。
		購置雜項設備	516,000	
			400,000	新購空調設備，4台*100,000元( 含配線安裝及測試)。
			104,000	新購大型彩色液晶電視機，2 台*52,000元(含配線及安裝測 試)。
			12,000	新購100吋4:3電動式投影幕1組 (含配線及安裝測試)。
		校園能源翻新計畫-活動中 心空調專案	1,605,000	
		購置機械及設備	1,605,000	
			1,455,000	新購30RT氣冷式變頻冰水主機 ，3組*485,000元(含中央補助 款)。
			150,000	新購5RT氣冷式變頻冰水主機1

# 臺北市地方教育發展基金－臺北市內湖區東湖國民小學

## 基金用途－建築及設備計畫明細表

中華民國109年度

單位：新臺幣元

前年度 決算數	上年度 預算數	科 目	本 年 度 預 算 數	說 明
				組(含中央補助款)。
		校園能源翻新計畫-能源管理專案	128,000	
		購置機械及設備	128,000	
			128,000	新購能源管理系統1組(含電腦主機、需量控制應用、用電管理及統計等系統)(含中央補助款)。
34,192	36,000	購置無形資產	36,000	
34,192	36,000	一般建築及設備計畫	36,000	
34,192	36,000	資訊設備	36,000	
34,192	36,000	購置電腦軟體	36,000	
			36,000	電腦教學軟體費(電腦專案計畫)。
9,881,613	9,878,000	遞延支出	12,006,000	
9,881,613	9,878,000	一般建築及設備計畫	12,006,000	
		運動場整修工程	5,108,000	
		其他遞延支出	5,108,000	
			4,673,950	一、施工費。
			341,198	二、委託技術服務費(總包價法)。
			92,852	三、工程管理費(按施工費約2%提列)。
		圖書館優質化工程	4,019,000	
		遞延修繕房屋建築支出	4,019,000	
			3,817,606	一、施工費。
			125,408	二、委託技術服務費(總包價法)。
			75,986	三、工程管理費(按施工費約2%提列)。
		校園能源翻新計畫-活動中心空調專案	1,508,000	
		遞延修繕房屋建築支出	1,508,000	
			1,273,400	一、施工費(含中央補助款)。
			210,123	二、委託技術服務費(總包價法)(含中央補助款)。
			24,477	三、工程管理費(按施工費約

臺北市地方教育發展基金－臺北市內湖區東湖國民小學

基金用途－建築及設備計畫明細表

中華民國109年度

單位：新臺幣元

前年度 決算數	上年度 預算數	科 目	本 年 度 預 算 數	說 明
		校園能源翻新計畫-能源管理專案	372,000	2%提列)(含中央補助款)。
		遞延修繕房屋建築支出	372,000	
			340,500	一、施工費(含中央補助款)。
			24,857	二、委託技術服務費(總包價法)(含中央補助款)。
			6,643	三、工程管理費(按施工費約2%提列)(含中央補助款)。
		校園電梯改善工程	999,000	
		遞延修繕房屋建築支出	999,000	
			999,000	一、施工費。
9,881,613	9,878,000	校園整修工程		
9,881,613	9,878,000	遞延修繕房屋建築支出		

本 頁 空 白

# 預算參考表

# 臺北市地方教育發展基金－臺北市內湖區東湖國民小學

## 預計平衡表

中華民國109年12月31日

單位：新臺幣千元

107年(前年) 12月31日 決算數	科 目	109年12月31日 預計數	108年12月31日 預計數	比較增減(-)
2,755,935	資產合計	2,750,236	2,752,526	-2,290
2,755,935	資產	2,750,236	2,752,526	-2,290
15,585	流動資產	9,886	12,176	-2,290
15,235	現金	9,536	11,826	-2,290
15,235	銀行存款	9,536	11,826	-2,290
350	預付款項	350	350	
350	預付費用	350	350	
7,547	投資、長期應收款項、貸墊款及準備金	7,547	7,547	
7,547	準備金	7,547	7,547	
4,178	退休及離職準備金	4,178	4,178	
3,369	其他準備金	3,369	3,369	
2,732,803	其他資產	2,732,803	2,732,803	
2,732,803	什項資產	2,732,803	2,732,803	
37	暫付及待結轉帳項	37	37	
2,732,766	代管資產	2,732,766	2,732,766	
2,755,935	負債及基金餘額合計	2,750,236	2,752,526	-2,290
2,746,067	負債	2,746,067	2,746,067	
7,793	流動負債	7,793	7,793	
7,765	應付款項	7,765	7,765	
7,102	應付代收款	7,102	7,102	
662	應付費用	662	662	
	應付工程款			
29	預收款項	29	29	
29	預收收入	29	29	
2,738,274	其他負債	2,738,274	2,738,274	
2,738,274	什項負債	2,738,274	2,738,274	
1,330	存入保證金	1,330	1,330	
4,178	應付退休及離職金	4,178	4,178	
2,732,766	應付代管資產	2,732,766	2,732,766	
	暫收及待結轉帳項			
9,868	基金餘額	4,169	6,459	-2,290
9,868	基金餘額	4,169	6,459	-2,290
9,868	基金餘額	4,169	6,459	-2,290
9,868	累積餘額	4,169	6,459	-2,290

註：1.信託代理與保證資產(負債)前年度決算數179,088元，上年度預計數439,338元，本年度預計數179,088元。2.或有資產(負債)0元。3.本基金自93年度起，本固定項目分開原則，將屬長期固定帳項，包括固定資產15,395,124元、無形資產212,198元及長期債務0元等，另立帳類管理，未納入本表。



臺北市地方教育發展基金一

各項費用

中華民國

前年度 決算數	上年度 預算數	計畫別		合計	國民教育計畫
		用途別科目			
274,699,287	285,127,000	合計		287,437,000	231,359,000
246,964,913	253,550,000	用人費用		251,820,000	216,745,000
131,306,634	124,117,860	正式員額薪資		122,601,780	99,660,000
128,669,830	121,789,860	職員薪金		120,429,780	99,660,000
2,040,104	1,812,000	工員工資		2,172,000	
596,700	516,000	警餉			
2,936,615	2,143,660	聘僱及兼職人員薪資		2,425,660	2,425,660
490,812	514,764	聘用人員薪金		514,764	514,764
382,912	406,896	約僱職員薪金		406,896	406,896
2,062,891	1,222,000	兼職人員酬金		1,504,000	1,504,000
810,144	1,247,496	超時工作報酬		1,348,876	524,577
810,144	1,247,496	加班費		1,348,876	524,577
30,395,155	36,316,251	獎金		35,869,337	29,182,708
13,902,852	20,686,310	考績獎金		20,430,930	16,610,000
16,492,303	15,629,941	年終獎金		15,438,407	12,572,708
65,010,539	73,585,024	退休及卹償金		74,675,584	72,681,088
64,393,711	72,660,064	職員退休及離職金		73,739,824	71,865,088
218,679	108,960	工員退休及離職金		119,760	
398,149	816,000	卹償金		816,000	816,000
16,505,826	16,139,709	福利費		14,898,763	12,270,967
12,440,864	10,638,360	分擔員工保險費		10,540,236	8,499,300
195,410	550,160	傷病醫藥費		550,160	545,000
964,309	1,108,800	員工通勤交通費		1,127,700	882,000
2,905,243	3,842,389	其他福利費		2,680,667	2,344,667
7,691,438	9,335,000	服務費用		9,760,000	6,967,000
2,852,900	3,153,460	水電費		3,157,448	3,157,448
2,610,056	2,914,800	工作場所電費		2,914,000	2,914,000
242,844	238,660	工作場所水費		243,448	243,448
13,824	13,824	郵電費		13,000	
13,824	13,824	電話費		13,000	
74,735	96,490	旅運費		117,220	117,220

# 臺北市內湖區東湖國民小學

## 彙計表

109年度

單位：新臺幣元

學前教育計畫	一般行政管理計畫	建築及設備計畫			
19,440,000	19,589,000	17,049,000			
18,880,000	16,195,000				
12,513,780	10,428,000				
11,433,780	9,336,000				
1,080,000	1,092,000				
318,539	505,760				
318,539	505,760				
3,645,129	3,041,500				
2,082,930	1,738,000				
1,562,199	1,303,500				
1,089,072	905,424				
1,056,672	818,064				
32,400	87,360				
1,313,480	1,314,316				
1,118,700	922,236				
5,160					
109,620	136,080				
80,000	256,000				
108,000	2,685,000				
	13,000				
	13,000				

臺北市地方教育發展基金一

各項費用

中華民國

前年度 決算數	上年度 預算數	計畫別		合計	國民教育計畫
		用途別科目			
74,735	96,490	國內旅費		91,220	91,220
		其他旅運費		26,000	26,000
	11,200	印刷裝訂與廣告費		62,350	62,350
	11,200	印刷及裝訂費		62,350	62,350
2,274,236	2,484,030	修理保養及保固費		2,311,430	2,311,430
1,713,546	1,801,010	一般房屋修護費		1,675,010	1,675,010
560,690	683,020	機械及設備修護費		636,420	636,420
1,057,050	2,032,928	一般服務費		2,578,316	688,452
20,016	55,260	佣金、匯費、經理費及手續費		19,500	17,460
722,634	1,246,708	外包費		1,817,824	
	390,960	計時與計件人員酬金		404,992	404,992
314,400	340,000	體育活動費		336,000	266,000
1,292,693	1,417,068	專業服務費		1,394,236	630,100
305,140	277,100	講課鐘點、稿費、出席審查及查詢費		241,100	241,100
36,200	85,200	委託檢驗(定)試驗認證費		83,000	83,000
1,808		電腦軟體服務費			
949,545	1,054,768	其他專業服務費		1,070,136	306,000
126,000	126,000	公共關係費		126,000	
126,000	126,000	公共關係費		126,000	
4,728,107	4,412,000	材料及用品費		4,568,000	3,815,000
1,679,812	1,005,620	使用材料費		1,139,290	1,107,690
1,679,812	1,005,620	設備零件		1,139,290	1,107,690
3,048,295	3,406,380	用品消耗		3,428,710	2,707,310
685,212	731,200	辦公(事務)用品		764,250	57,250
44,156	62,000	報章雜誌		59,400	45,000
57,000	55,000	服裝		134,000	134,000
50,456	57,000	醫療用品(非醫療院所使用)		58,000	58,000
2,211,471	2,501,180	其他用品消耗		2,413,060	2,413,060
28,500	28,000	租金、償債、利息及相關手續費		135,000	135,000
23,700	23,200	交通及運輸設備租金		28,200	28,200
23,700	23,200	車租		28,200	28,200

# 臺北市內湖區東湖國民小學

## 彙計表

109年度

單位：新臺幣元

學前教育計畫	一般行政管理計畫	建築及設備計畫			
40,040	1,849,824				
2,040	1,817,824				
38,000	32,000				
67,960	696,176				
67,960	696,176				
	126,000				
	126,000				
46,000	707,000				
31,600					
31,600					
14,400	707,000				
	707,000				
14,400					

## 臺北市地方教育發展基金一

## 各項費用

中華民國

前年度 決算數	上年度 預算數	計畫別		合計	國民教育計畫
		用途別科目			
4,800	4,800	雜項設備租金		106,800	106,800
4,800	4,800	雜項設備租金		106,800	106,800
12,436,525	13,798,000	購建固定資產、無形資產及非理財目的 之長期投資		17,049,000	
2,520,720	3,884,000	購建固定資產		5,007,000	
1,515,420	2,991,000	購置機械及設備		4,124,000	
76,000	33,000	購置交通及運輸設備		165,000	
929,300	860,000	購置雜項設備		718,000	
34,192	36,000	購置無形資產		36,000	
34,192	36,000	購置電腦軟體		36,000	
9,881,613	9,878,000	遞延支出		12,006,000	
9,881,613	9,878,000	遞延修繕房屋建築支出		6,898,000	
		其他遞延支出		5,108,000	
2,216,529	2,694,000	會費、捐助、補助、分攤、照護、救濟 與交流活動費		2,724,000	2,412,000
2,000	2,000	會費		2,000	
2,000	2,000	職業團體會費		2,000	
10,000	10,000	捐助、補助與獎助		10,000	10,000
10,000	10,000	獎助學員生給與		10,000	10,000
2,204,529	2,682,000	補貼、獎勵、慰問、照護與救濟		2,712,000	2,402,000
2,204,529	2,682,000	其他補貼、獎勵、慰問、照護與救 濟		2,712,000	2,402,000
7,893	8,000	短絀與賠償給付			
7,893	8,000	賠償給付			
7,893	8,000	一般賠償			
625,382	1,302,000	其他		1,381,000	1,285,000
625,382	1,302,000	其他支出		1,381,000	1,285,000
625,382	1,302,000	其他		1,381,000	1,285,000

# 臺北市內湖區東湖國民小學

## 彙計表

109年度

單位：新臺幣元

學前教育計畫	一般行政管理計畫	建築及設備計畫			
		17,049,000			
		5,007,000			
		4,124,000			
		165,000			
		718,000			
		36,000			
		36,000			
		12,006,000			
		6,898,000			
		5,108,000			
310,000	2,000				
	2,000				
	2,000				
310,000					
310,000					
96,000					
96,000					
96,000					

# 臺北市地方教育發展基金－臺北市內湖區東湖國民小學

## 員工人數彙計表

中華民國109年度

單位：人

計 畫 及 項 目	上年度最高可 進用員額數	本年度 增減(-)數	本年度最高可 進用員額數	說 明
合計	170	-2	168	
國民教育計畫部分	136	-3	133	
正式職員	134	-3	131	
臨時職員	2		2	
學前教育計畫部分	16	3	19	
正式職員	14	2	16	
正式工員	2	1	3	
一般行政管理計畫部分	18	-2	16	
正式職員	15	-2	13	
正式工員	3		3	

註：1.本表不包含臨時工員人數。

2.本表臨時職員係指奉准有案之約聘僱人員。

3.外包費編列校警外包2人、工友外包1人及消化超額職工業務外包費，計181萬7,824元。 4.計時與計件人員酬金編列閩客語教學支援人員鐘點費，計40萬4,992元。

本 頁 空 白



臺北市地方教育發展基金一

用人費用

中華民國

計畫及項目	合計	正式 員額 薪資	聘僱 人員 薪資	超時 工作 報酬	津貼	獎 金		
						年終獎金	考績獎金	其他
合計	251,820,000	122,601,780	921,660	1,348,876		15,438,407	20,430,930	
國民教育計畫	216,745,000	99,660,000	921,660	524,577		12,572,708	16,610,000	
職員薪金	99,660,000	99,660,000						
聘用人員薪金	514,764		514,764					
約僱職員薪金	406,896		406,896					
兼職人員酬金	1,504,000							
加班費	524,577			524,577				
考績獎金	16,610,000						16,610,000	
年終獎金	12,572,708					12,572,708		
職員退休及離職金	71,865,088							
卹償金	816,000							
分擔員工保險費	8,499,300							
傷病醫藥費	545,000							
員工通勤交通費	882,000							
其他福利費	2,344,667							
學前教育計畫	18,880,000	12,513,780		318,539		1,562,199	2,082,930	
職員薪金	11,433,780	11,433,780						
工員工資	1,080,000	1,080,000						
加班費	318,539			318,539				
考績獎金	2,082,930						2,082,930	

# 臺北市內湖區東湖國民小學

## 彙計表

109年度

單位：新臺幣元

退休及卹償金		資遣費	福 利 費					提繳費	兼任 人員 用人 費用
退休金	卹償金		分擔 保險費	傷病 醫藥費	提撥 福利金	員工通勤 交通費	其他		
73,859,584	816,000		10,540,236	550,160		1,127,700	2,680,667	1,504,000	
71,865,088	816,000		8,499,300	545,000		882,000	2,344,667	1,504,000	
71,865,088	816,000		8,499,300	545,000		882,000	2,344,667	1,504,000	
1,089,072			1,118,700	5,160		109,620	80,000		

臺北市地方教育發展基金一

用人費用

中華民國

計畫及項目	合計	正式 員額 薪資	聘僱 人員 薪資	超時 工作 報酬	津貼	獎 金		
						年終獎金	考績獎金	其他
年終獎金	1,562,199					1,562,199		
職員退休 及離職金	1,056,672							
工員退休 及離職金	32,400							
分擔員工 保險費	1,118,700							
傷病醫藥 費	5,160							
員工通勤 交通費	109,620							
其他福利 費	80,000							
一般行政管 理計畫	16,195,000	10,428,000		505,760		1,303,500	1,738,000	
職員薪金	9,336,000	9,336,000						
工員工資	1,092,000	1,092,000						
加班費	505,760			505,760				
考績獎金	1,738,000						1,738,000	
年終獎金	1,303,500					1,303,500		
職員退休 及離職金	818,064							
工員退休 及離職金	87,360							
分擔員工 保險費	922,236							
員工通勤 交通費	136,080							
其他福利 費	256,000							

註：1.本表不包含臨時工員薪津。

2.本表兼任人員用人費用，係學校教職員兼課或請假代課鐘點費。3.外包費編列校警外包2人、工友外包1人及消化超額職工業務外包費，計181萬7,824元。4.計時與計件人員酬金編列閩客語教學支援人員鐘點費，計40萬4,992元。

# 臺北市內湖區東湖國民小學

## 彙計表

109年度

單位：新臺幣元

退休及卹償金		資遣費	福 利 費					提繳費	兼任人員用人費用
退休金	卹償金		分擔保險費	傷病醫藥費	提撥福利金	員工通勤交通費	其他		
1,056,672									
32,400									
			1,118,700						
				5,160					
						109,620			
							80,000		
905,424			922,236			136,080	256,000		
818,064									
87,360									
			922,236						
						136,080			
							256,000		

臺北市地方教育發展基金一

聘用及約僱

中華民國

區分及職稱	人數	擔任工作	聘用或約僱起訖期間	薪點	年需經費
合計	2				1,290,730
聘用人員小計	1				726,864
專業人員	1				726,864
聘用人員(344)	1	擔任本校及駐點學校專任輔導人員及駐區服務	109/1/1-109/12/31	344	726,864
約僱人員小計	1				563,866
約僱人員(280)	1	擔任本校特教班教師助理人員	109/1/1-109/12/31	280	563,866

# 臺北市內湖區東湖國民小學

## 人員明細表

109年度

單位：新臺幣元

小計	月 支			經費來源 及其科目
	折合 金額	勞保 保險費	健康 保險費	
42,897	42,897			國民教育計畫
33,908	33,908			國民教育計畫

# 臺北市地方教育發展基金－臺北市內湖區東湖國民小學

## 單位（或計畫）成本分析表

中華民國109年度

單位：新臺幣千元

計 畫 別	單 位	單位成本(元)或 平均利(費)率	數 量	預 算 數	說 明
合計				287,437	
國民教育計畫				231,359	
學前教育計畫				19,440	
一般行政管理計畫				19,589	
建築及設備計畫				17,049	

# 臺北市地方教育發展基金－臺北市內湖區東湖國民小學

## 5年來主要業務計畫分析表

中華民國109年度

單位：新臺幣千元

年度及項目	單位	數量	單位成本(元)或 平均利(費)率	金額	說明
(本)年度預算數					
國民教育計畫				231,359	
學前教育計畫				19,440	
(上)年度預算數					
國民教育計畫				233,810	
學前教育計畫				16,877	
(前)年度決算數					
國民教育計畫				229,622	
學前教育計畫				15,431	
(106)年度決算數					
國民教育計畫				223,672	
學前教育計畫				14,237	
(105)年度決算數					
國民教育計畫				228,386	
學前教育計畫				14,097	



# 臺北市地方教育發展基金－臺北市內湖區東湖國民小學

## 資本資產明細表

中華民國109年度

單位：新臺幣千元

項 目	取得成本 (期初餘額)	以前年度 累計折舊/ 長期投資 評 價	本 年 度 變 動				主要增減 原因說明	本年度累計折 舊/長期投資 評價變動數	期末餘額
			增加		減少				
			金額	類型	金額	類型			
資產	62,600	47,407	5,043		52		4,577	15,607	
房屋及建築	2,715	371					49	2,296	
機械及設備	32,477	24,321	4,124	增置			4,229	8,051	
交通及運輸 設備	2,221	1,715	165	增置			121	551	
雜項設備	24,959	21,001	718	增置			178	4,497	
電腦軟體	228		36	增置	52	無形資 產攤銷		212	