

中華民國 109 年度

4-0501593

臺北市總預算案

臺北市政府教育局主管

臺北市地方教育發展基金

臺北市內湖區文湖國民小學附屬單位預算之分預算

(特別收入基金)

臺北市內湖區文湖國民小學編

臺北市地方教育發展基金－臺北市內湖區文湖國民小學

目次

中華民國109年度

一、財務摘要	第 1 頁
二、業務計畫及預算概要	第 3 -10 頁
三、預算主要表	
(一) 基金來源、用途及餘絀預計表	第 11 頁
(二) 現金流量預計表	第 12 頁
四、預算明細表	
(一) 基金來源－財產處分收入明細表	第 13 頁
(二) 基金來源－其他財產收入明細表	第 14 頁
(三) 基金來源－公庫撥款收入明細表	第 15 頁
(四) 基金來源－學雜費收入明細表	第 16 頁
(五) 基金來源－雜項收入明細表	第 17 頁
(六) 基金用途－國民教育計畫明細表	第 18 -24 頁
(七) 基金用途－學前教育計畫明細表	第 25 -27 頁
(八) 基金用途－一般行政管理計畫明細表	第 28 -30 頁
(九) 基金用途－建築及設備計畫明細表	第 31 -33 頁
五、預算參考表	
(一) 預計平衡表	第 35 頁
(二) 各項費用彙計表	第 36 -41 頁
(三) 員工人數彙計表	第 42 頁
(四) 用人費用彙計表	第 44 -47 頁
(五) 聘用及約僱人員明細表	第 48 -49 頁
(六) 單位（或計畫）成本分析表	第 50 頁
(七) 5年來主要業務計畫分析表	第 51 頁

臺北市地方教育發展基金－臺北市內湖區文湖國民小學

目 次

中華民國109年度

(八) 資本資產明細表	第 52 頁
-------------------	--------

臺北市地方教育發展基金－臺北市內湖區文湖國民小學

財務摘要

中華民國109年度

單位：新臺幣千元

項 目	本 年 度	上 年 度	比較增減數	%
經營成績：				
基金來源	105,542	91,782	13,760	14.99
基金用途	106,860	97,683	9,177	9.39
賸餘(短絀)	-1,318	-5,901	4,583	--
餘絀情形：				
基金餘額	2,400	3,718	-1,318	-35.45
現金流量(註)：				
現金及約當現金之淨增(減)	-1,318	-5,901	4,583	--

附註：現金流量係採現金及約當現金基礎，包括現金及自投資日起3個月內到期或清償之債權證券。

本 頁 空 白

業務計畫及預算概要

臺北市地方教育發展基金－臺北市內湖區文湖國民小學

業務計畫及預算概要

中華民國 109 年度

壹、基金概況

一、設立宗旨及願景：

- (一) 本校遵照憲法第 158 條及 160 條規定，教育文化應發展國民之民族精神、自治精神，國民道德與健全體格、科學及生活智能，以培養學童七大學習領域及十大基本能力。
- (二) 本校自 91 年度起依教育經費編列與管理法第 13 條規定設置「臺北市地方教育發展基金」，以促進教育健全發展，提昇教育經費運用績效。

二、施政重點：

- (一) 開啟多元智慧：尊重每個學生獨特的個性，以多元智慧的觀點協助他找到生命的亮點，肯定天生我才必有用，能知於學，樂於學。
- (二) 培養生活能力：因應新世紀知識社會的到來，培養學生帶得走的能力，諸如人際溝通能力、資訊能力、終身學習能力、生涯規畫能力、問題解決能力等。
- (三) 蘊育人文情懷：在溫馨開放的校園文化中，孕育人文情懷，學會尊重、包容；建構生命的價值、完成人性的開展。
- (四) 建置溫馨民主的校園文化：
 1. 以參與式管理、落實行政、教師會、家長會三者的良性互動。
 2. 以學生第一，教學優先的觀念提昇行政服務效率。
 3. 放下威權心態，開啟校園民主之風氣。
- (五) 推動適性教學：
 1. 運用小班優勢，採多元化、活潑化的教學及評量。
 2. 運用校內外資源，加強多元學習能力。
 3. 關懷相對弱勢學生之教學及輔導。
 4. 發展資訊教育，充實學生電腦運用之知能，並提昇教師運用電腦教學之能力。
- (六) 辦理發展性的訓輔活動：
 1. 辦理各項活動、競賽及展演。
 2. 推動校內外學習服務。
 3. 發展績優社團及校隊，如國樂團、合唱團、田徑隊等。
 4. 加強新興領域教育的辦理，並融入各科教學以收成效。

業務計畫及預算概要

中華民國 109 年度

三、組織概況：

本校設置校長 1 人，綜理全校校務，下設教務處、學生事務處、總務處、輔導室、會計室、人事室及幼兒園等單位。

內部分層業務如下：

(一) 教務處：秉承校長之命，辦理全校教務事項。

1. 教學組：掌理課程編排、課業考查、學藝競賽、教學研究、教師進修、差假教師調代課、缺補課之查核及圖書館利用教育及推廣閱讀等事項。
2. 註冊組：掌理註冊、編班、轉學、學籍保管、各項獎助學金補助及成績考查等有關學籍事項、掌理教科書編選、教學用具之管理、保管及出版學校刊物等有關學籍事項。
3. 資訊組：掌理電腦設備及區域網路之管理、保管及教具室管理等事項。

(二) 學生事務處：秉承校長之命，辦理全校學生事務事項。

1. 體育組：掌理學生體育活動、體格鍛鍊、團體、群育及童軍活動等事項。
2. 生教組：掌理學生日常生活常規，辦理交通導護、學生自治及重大節日活動各項事項。
3. 衛生組：掌理健康檢查，個人及環境衛生檢查、保健、社團活動及重要藝文活動宣導等事項。

(三) 總務處：秉承校長之命，辦理全校總務事項。

1. 事務組：掌理校舍、校具、財產、物品採購保管、工程發包、監工及驗收、文歸檔、收信件及慶典收禮等。
2. 出納組：掌理現金、零用金、票據、契約之保管等收支事項，辦理員工薪津發放及各項扣繳單據證明等。
3. 文書組：掌理文件收發登錄、撰擬繕校、典守學校印信、檔案保管、整理各項會議紀錄及校史等事項。

(四) 輔導室：秉承校長之命，辦理全校學生學習輔導、生活輔導、生涯輔導等事項。

1. 特教組：擬訂特殊教育計畫章則、親師輔導諮詢、特教班甄選鑑別、實施各項診斷測驗、特教兒童追蹤輔導、實施學生智力、性

臺北市地方教育發展基金 - 臺北市內湖區文湖國民小學

業務計畫及預算概要

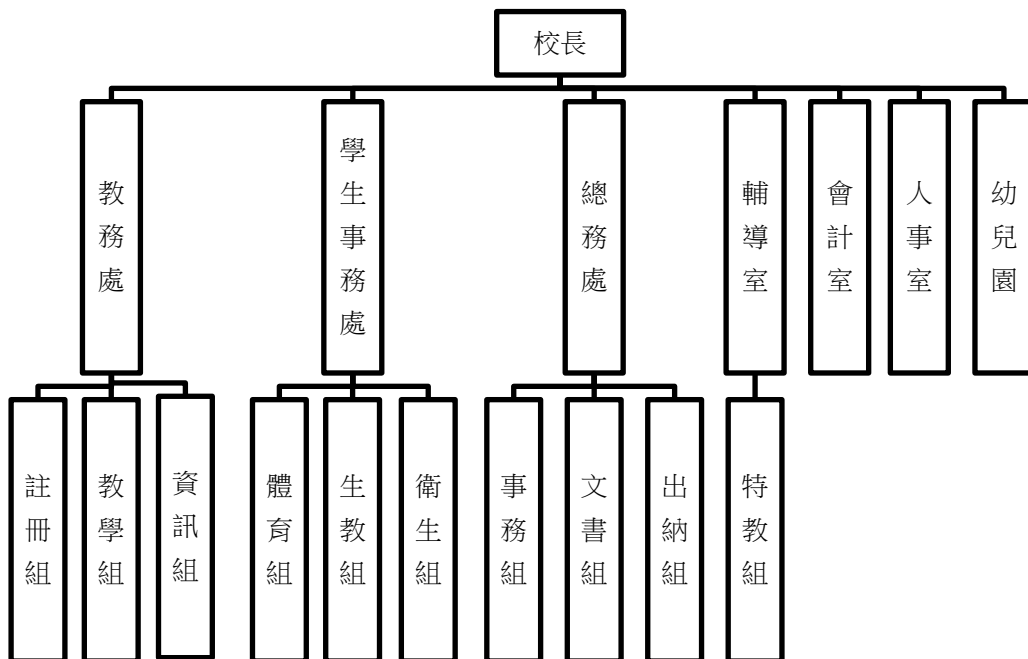
中華民國 109 年度

向人格測驗協助教師處理輔導資料電子化業務，建立檔案及保存、規劃及實施親職教育等事項。

(五) 會計室：秉承上級主計機關之監督與指導，並受校長之指揮，依法辦理歲計、會計、統計等事項。

(六) 人事室：秉承上級人事機關之監督與指導，並受校長之指揮，依法辦理人事管理查核等事項。

(七) 幼兒園：秉承校長之命，綜理園務、規劃幼兒教學、保育、環境與各項措施。



四、基金歸類及屬性：

本校地方教育發展基金依據教育經費編列與管理法第 13 條規定設置，本基金為預算法第 4 條第 1 項第 2 款第 5 目所定之特別收入基金，以本府教育局為管理機關。

臺北市地方教育發展基金－臺北市內湖區文湖國民小學

業務計畫及預算概要

中華民國 109 年度

貳、業務計畫

本年度業務計畫重點與預算配合情形及預期績效，詳列如下：

單位：新臺幣千元

業務計畫名稱	計畫重點內容	預算數	預 期 績 效
國民教育計畫	辦理各項教學、學生事務、圖書及輔導等業務。	69,089	1.新購運動器材、教具及圖書等各科教學設備，充實各科教材及用具。 2.革新教學方法，提高教學效能。 3.辦理教師甄選、暑期國樂團及指定活動等項目，藉由辦理各項活動以鍛鍊學童強健的身體，增進學童各項生活智能。
學前教育計畫	辦理各項教學、學生事務、圖書及輔導等業務。	16,055	1.新購教學器材、圖書等各科教學設備。 2.革新教學方法，提高教學效能 3.辦理幼兒園各項活動以鍛鍊幼兒強健的身體，增進幼兒各項生活智能。
一般行政管理計畫	綜理學校總務、人事、會計等業務。	11,537	配合校務推動行政處室支援工作，進而增進校務運作。
建築及設備計畫	購置教學所需教學設備等及改善教學環境。	10,179	購置各項教學設備及行政設備，並辦理總變電站至各棟梯間盤電源改善工程，改善教學環境，增進教學效能，並提高行政效率。

參、預算概要

一、基金來源及用途之預計：

(一) 本年度基金來源：

財產處分收入 2 萬 7 千元、其他財產收入 2 萬 7 千元、公庫撥款收入 1 億 164 萬 4 千元、學雜費收入 346 萬 1 千元、雜項收入 38 萬 3 千元，本年度基金來源 1 億 554 萬 2 千元，較上年度預算數 9,178

臺北市地方教育發展基金－臺北市內湖區文湖國民小學

業務計畫及預算概要

中華民國 109 年度

萬 2 千元，增加 1,376 萬元，約 6.67%，主要係公庫撥款收入增編所致。

(二) 本年度基金用途：

國民教育計畫 6,908 萬 9 千元，學前教育計畫 1,605 萬 5 千元，一般行政管理計畫 1,153 萬 7 千元，建築及設備計畫 1,017 萬 9 千元，本年度基金用途 1 億 686 萬元，較上年度預算數 9,768 萬 3 千元，增加 917 萬 7 千元，約 9.39%，主要係增編人事費用所致。

二、基金餘絀之預計：

本年度基金來源及用途相抵後，差短 131 萬 8 千元，較上年度預算數差短 590 萬 1 千元，減少 458 萬 3 千元，將移用以前基金餘額 131 萬 8 千元支應。

三、現金流量之預計：

本年度業務活動淨現金流出 131 萬 8 千元。

四、補辦預算事項：詳補辦預算明細表。

(一) 建構固定資產 73 萬 5 千元。

1.107 年度教育局學校設施改善準備，補助無障礙電梯修建工程第 2 次契約變更追加施工費，內屬設備部分移列固定資產 39 萬 3 千元。

2.107 年度教育局學校設施改善準備，補助無障礙電梯修建工程委託技術服務費，內屬設備部分移列固定資產 29 萬 2 千元。

3. 107 年度教育部補助特殊學生維生設備經費 3 萬 2 千元，學校自籌 6 千元，所需經費由本校國民教育計畫-315 設備零件項下支應。

4. 107 年度教育部補助特殊學生維生設備經費 1 萬元，學校自籌 2 千元，所需經費由本校國民教育計畫-315 設備零件項下支應。

臺北市地方教育發展基金 - 臺北市內湖區文湖國民小學
業務計畫及預算概要

中華民國 109 年度

肆、年度關鍵績效指標：

關鍵策略目標	關鍵績效指標	衡量標準	年度目標值
推動全民運動	學生體適能通過率	通過檢測學生數 /全校學生數 x100% 單位：%	76%

伍、前年度及上年度已過期間實施狀況及成果概述：

一、前（107）年度決算結果及績效達成情形：

（一）前年度決算結果：

1. 基金來源：決算數 9,764 萬 2 千元，較預算數 9,241 萬元，計增加 523 萬 2 千元，約 5.66%，主要係因公庫撥款收入增加所致。
2. 基金用途：決算數 1 億 402 萬 1 千元，較預算數 9,781 萬 8 千元，計增加 620 萬 3 千元，約 6.34%，主要係因統籌款補助校園修繕等所致。

（二）前年度績效達成情形分析：

年度績效目標	衡量指標	年度目標值	績效衡量暨達成情形分析
推動全民運動	學生體適能通過率	75%	四~六年級參與體適能測驗人數 122 人，通過「常模百分等級 25」以上 101，通過率為 82.79%，達原訂目標值。

二、上（108）年度已過期間預算執行情形及績效達成情形：

（一）上年度預算截至 108 年 6 月 30 日止執行情形：

1. 基金來源：實際執行數 5,392 萬 1 千元，較預算分配數 5,399 萬 4 千元，計減少 7 萬 3 千元，約 0.14%，主要係因學雜費收入較預期減少所致。

臺北市地方教育發展基金 - 臺北市內湖區文湖國民小學
業務計畫及預算概要

中華民國 109 年度

2.基金用途：實際執行數 5,568 萬 7 千元，較預算分配數 5,989 萬 5 千元，計減少 420 萬 9 千元，約 7.03%，主要係因人事費覈實支付所致。

(二) 上(108)年度績效達成情形分析：

年度績效目標	衡量指標	年度目標值	績效衡量暨達成情形分析
推動全民運動	學生體適能通過率	75.5%	截至 108 年 4 月，四~六年級體適能測驗人數 122 人，通過「常模百分等級 25」以上 104 人，通過率 85.25%，達原訂目標值。

臺北市地方教育發展基金－臺北市內湖區文湖國民小學

補辦預算明細表

中華民國109年度

單位：新臺幣元

項 目	金額	辦理年度	說 明
合計	735,000		
購建固定資產	735,000		
購置機械及設備	735,000	107	
無障礙電梯	393,000		教育局學校設施改善準備，補助無障礙電梯修建工程第2次契約變更追加施工費，內屬設備部分移列固定資產。 教育部補助特殊學生維生設備經費32,300元，學校自籌5,700元，所需經費擬由本校國民教育計畫-315設備零件項下支應。 教育部補助特殊學生維生設備經費10,200元，學校自籌1,800元，所需經費擬由本校國民教育計畫-315設備零件項下支應。 教育局學校設施改善準備，補助無障礙電梯修建工程委託技術服務費，內屬設備部分移列固定資產。
製氧機	38,000		
電動抽吸器	12,000		
無障礙電梯	292,000		

備註：各管理機關(構)依預算法第 8 8 條規定補辦預算，應確係不及編入年度預算，且因經營環境發生重大變遷或正常業務(含執行中央補助款項目)之確實需要，並經主管機關核轉本府核准先行辦理者；不具急迫性之事項，仍應儘可能納入預算辦理。

預算主要表

臺北市地方教育發展基金－臺北市內湖區文湖國民小學

基金來源、用途及餘絀預計表

中華民國109年度

單位：新臺幣千元

前年度決算數	項 目	本年度預算數	上年度預算數	比較增減（－）
97,642	基金來源	105,542	91,782	13,760
3	勞務收入			
3	服務收入			
43	財產收入	54	54	
15	財產處分收入	27	27	
29	其他財產收入	27	27	
93,260	政府撥入收入	101,644	87,884	13,760
92,231	公庫撥款收入	101,644	87,884	13,760
1,029	政府其他撥入收入			
3,231	教學收入	3,461	3,461	
3,231	學雜費收入	3,461	3,461	
1,105	其他收入	383	383	
616	受贈收入			
488	雜項收入	383	383	
104,021	基金用途	106,860	97,683	9,177
68,094	國民教育計畫	69,089	64,391	4,698
13,112	學前教育計畫	16,055	14,382	1,673
13,082	一般行政管理計畫	11,537	11,516	21
9,732	建築及設備計畫	10,179	7,394	2,785
-6,379	本期賸餘(短絀)	-1,318	-5,901	4,583
15,998	期初基金餘額	3,718	10,591	-6,873
9,619	期末基金餘額	2,400	4,690	-2,290

註：前年度決算數細數之和與總數或略有出入，係四捨五入關係，以下各表同。

臺北市地方教育發展基金－臺北市內湖區文湖國民小學

現金流量預計表

中華民國109年度

單位：新臺幣千元

項 目	本 預	年 算	度 數	說 明
業務活動之現金流量				
本期賸餘(短絀)			-1,318	
業務活動之淨現金流入(流出)			-1,318	
其他活動之現金流量				
其他活動之淨現金流入(流出)				
現金及約當現金之淨增(淨減)			-1,318	
期初現金及約當現金			7,703	
期末現金及約當現金			6,385	

註：本表係採現金及約當現金基礎，包括現金及自投資日起3個月內到期或清償之債權證券。

預算明細表

臺北市地方教育發展基金－臺北市內湖區文湖國民小學

基金來源－財產處分收入明細表

中華民國109年度

單位：新臺幣元

科目	單位	本年度預算數			說明
		數量 業務量	利(費)率	金額	
合計				27,000	
財產處分收入	年	1	27,000	27,000	較上年度預算數27,000元，無增減。 報廢財產殘值收入。

臺北市地方教育發展基金－臺北市內湖區文湖國民小學

基金來源－其他財產收入明細表

中華民國109年度

單位：新臺幣元

科 目	單位	本 年 度 預 算 數			說 明
		數量 業務量	利(費)率	金 額	
合計				27,000	
其他財產收入				27,000	較上年度預算數27,000元，無增減。
	年	1	17,000	17,000	場地開放收入(收支對列)。
	年	1	10,000	10,000	教職員工停車收入。

臺北市地方教育發展基金－臺北市內湖區文湖國民小學

基金來源－公庫撥款收入明細表

中華民國109年度

單位：新臺幣元

科 目	單位	本 年 度 預 算 數			說 明
		數量 業務量	利(費)率	金 額	
合計				101,644,000	
公庫撥款收入	年	1	101,644,000	101,644,000	較上年度預算數87,884,000元，增加13,760,000元。 市府補助款。

臺北市地方教育發展基金－臺北市內湖區文湖國民小學

基金來源－學雜費收入明細表

中華民國109年度

單位：新臺幣元

科 目	單 位	本 年 度 預 算 數			說 明
		數量 業務量	利(費)率	金 額	
合計				3,461,000	
學雜費收入				3,461,000	較上年度預算數3,461,000元，無增減。
	年	1	800	800	配合預算編列至千元，增列進位數800元。
	人、學期	150x2	2,955	886,500	幼兒園全日班雜費收入預估學生150人。
	人、學期	150x2	7,000	2,100,000	幼兒園全日班學費收入預估學生150人。
	人、學期	30x2	5,150	309,000	幼兒園半日班學費收入預估學生30人。
	人、學期	30x2	2,745	164,700	幼兒園半日班雜費收入預估學生30人。

臺北市地方教育發展基金－臺北市內湖區文湖國民小學

基金來源－雜項收入明細表

中華民國109年度

單位：新臺幣元

科 目	單位	本 年 度 預 算 數			說 明
		數量 業務量	利(費)率	金 額	
合計				383,000	
雜項收入	年	1	383,000	383,000	較上年度預算數383,000元，無增減。 工程圖說收入及其他雜項收入等。

臺北市地方教育發展基金－臺北市內湖區文湖國民小學

基金用途－國民教育計畫明細表

中華民國109年度

單位：新臺幣元

前年度 決算數	上年度 預算數	科 目	本 年 度 預 算 數	說 明
68,094,194	64,391,000	合計	69,089,000	
63,877,731	59,745,000	用人費用	65,462,000	
29,448,606	28,176,000	正式員額薪資	29,916,000	較上年度預算數28,176,000元，增加1,740,000元。
29,448,606	28,176,000	職員薪金	29,916,000	
			28,764,000	教職員37人薪金(詳用人費用彙計表)(含教育部補助導師費168,000元)。
			1,152,000	特教教師2人薪金(詳用人費用彙計表)(含教育部補助導師費12,000元)。
726,312	807,952	聘僱及兼職人員薪資	897,712	較上年度預算數807,952元，增加89,760元。
418,992	418,992	約僱職員薪金	418,992	
			418,992	約僱充實行政人力1人薪金(詳聘用及約僱人員明細表)(教育部補助款)。
307,320	388,960	兼職人員酬金	478,720	
			422,400	教師代課鐘點費，本校編制教師總人數51人(國小39人，幼兒園12人)，按9分之1計，編列6人，每人220節，總節數6人x220節=1,320節，每節320元。
			51,200	補助調整授課特教教師鐘點費，2人*2節*40週*320元(教育部補助款)。
			5,120	補助調整授課鐘點費之外聘教師勞、健保及勞退費用(教育部補助款)。
318,832	387,732	超時工作報酬	432,532	較上年度預算數387,732元，增加44,800元。
318,832	387,732	加班費	432,532	
			432,532	不休假出勤加班費。
6,794,145	8,270,372	獎金	8,777,872	較上年度預算數8,270,372元，增加507,500元。
3,189,795	4,696,000	考績獎金	4,986,000	
			4,794,000	依考績法規定核發之獎金。
			192,000	依考績法規定核發之獎金。
3,604,350	3,574,372	年終獎金	3,791,872	
			3,595,500	依規定於年節加發之獎金。
			144,000	依規定於年節加發之獎金。
			52,372	約僱充實行政人力依規定於年節加發之獎金(教育部補助款)。

臺北市地方教育發展基金－臺北市內湖區文湖國民小學

基金用途－國民教育計畫明細表

中華民國109年度

單位：新臺幣元

前年度 決算數	上年度 預算數	科 目	本 年 度 預 算 數	說 明
22,504,374	18,192,437	退休及卹償金	21,397,200	較上年度預算數18,192,437元，增加3,204,763元。
21,337,403	18,103,488	職員退休及離職金	21,397,200	
			2,560,896	提撥退撫基金。
			101,088	提撥退撫基金。
			18,720,000	退休人員月退休金，52人*12月*30,000元=18,720,000元。
			15,216	約僱充實行政人力提撥離職儲金(教育部補助款)。
1,166,971	88,949	工員退休及離職金		
4,085,462	3,910,507	福利費	4,040,684	較上年度預算數3,910,507元，增加130,177元。
2,805,169	2,435,808	分擔員工保險費	2,593,896	
			2,462,388	分擔公保、勞保、健保費。
			98,088	分擔公保、勞保、健保費。
			33,420	約僱充實行政人力分擔勞保、健保費(教育部補助款)。
100,000	185,500	傷病醫藥費	185,500	
			73,500	教職員健康檢查補助費，21人* 3,500元。
			112,000	教職員健康檢查補助費，7人* 16,000元。
262,198	424,620	員工通勤交通費	437,220	
			81,900	教師上下班交通費，13人*10月*1段*630元。
			166,320	教師兼行政人員上下班交通費，11人*12月*2段*630元。
			189,000	教師上下班交通費，15人*10月* 2段*630元。
918,095	864,579	其他福利費	824,068	
			176,000	休假旅遊補助費。
			24,000	退休人員三節慰問金，4人* 6,000元。
			182,500	喪葬補助，1人*5月*36,500元。
			378,858	子女教育補助費。
			62,710	結婚補助，1人*2月*31,355元。
2,343,403	2,635,000	服務費用	2,051,000	
896,761	1,160,470	水電費	896,704	較上年度預算數1,160,470元，減少263,766

臺北市地方教育發展基金－臺北市內湖區文湖國民小學

基金用途－國民教育計畫明細表

中華民國109年度

單位：新臺幣元

前年度 決算數	上年度 預算數	科 目	本 年 度 預 算 數	說 明
				元。
643,008	940,910	工作場所電費	757,200	
			741,200	班級電費。
			16,000	巡迴教師服務中心電費。
253,753	219,560	工作場所水費	139,504	
			139,504	班級水費。
	150,000	郵電費		較上年度預算數150,000元，減少150,000元。
	30,000	郵費		
	120,000	電話費		
16,016	33,790	旅運費	28,520	較上年度預算數33,790元，減少5,270元。
16,016	33,790	國內旅費	28,520	
			23,250	校外教學隨隊人員出差旅費，5人*3天*1,550元。
			5,270	因公市外出差旅費。
	100,000	印刷裝訂與廣告費		較上年度預算數100,000元，減少100,000元。
	100,000	印刷及裝訂費		
902,007	642,800	修理保養及保固費	610,200	較上年度預算數642,800元，減少32,600元。
633,819	345,000	一般房屋修護費	345,000	
			345,000	學校校舍及其他建築物等修理費，23班*25,000元*60%編列(建物28年)。
268,188	247,800	機械及設備修護費	265,200	
			230,000	各項教學設備及其他公用用具等之保養維護費，23班*25,000元*40%編列(建物28年)。
			18,200	電腦設備維護費(電腦專案計畫)。
			17,000	開放場地保養維護費(收支對列)。
	50,000	雜項設備修護費		
191,188	225,440	一般服務費	240,176	較上年度預算數225,440元，增加14,736元。
5,924	8,640	佣金、匯費、經理費及手續費	3,072	
			3,072	委託超商代收學雜費手續費，256人*2學期*6元。
99,750		外包費		
14,314	140,800	計時與計件人員酬金	159,104	

臺北市地方教育發展基金－臺北市內湖區文湖國民小學

基金用途－國民教育計畫明細表

中華民國109年度

單位：新臺幣元

前年度 決算數	上年度 預算數	科 目	本 年 度 預 算 數	說 明
			18,304	閩客語教學支援人員鐘點費之外聘人員勞、健保及勞退費用。
			140,800	閩客語教學支援人員鐘點費，11人*1節*40週*320元。
71,200	76,000	體育活動費	78,000	
			78,000	文康活動費，本校編列教職員39人，每人編列2,000元。
337,431	322,500	專業服務費	275,400	較上年度預算數322,500元，減少47,100元。
78,220	87,200	講課鐘點、稿費、出席審查及查詢費	47,200	
			10,000	外聘講座鐘點費，5節*2,000元(國小家長教育成長暨志工培訓)。
			7,200	資源教材編輯費，1班*12月 x 600元。
			4,000	內聘講師鐘點費、行為人性平課程鐘點費等，2節*2,000元(性別平等教育宣導活動)。
			10,000	外聘講座鐘點費，5節*2,000元(性別平等教育宣導活動)。
			16,000	小田園教育體驗學習外聘教師鐘點費，8節*2,000元。
93,600	94,200	委託檢驗(定)試驗認證費	93,400	
			7,200	飲水機水質檢驗費，6臺*1,200元。
			11,200	消防設備安全檢測費(普通班級業務費)。
			75,000	校園山坡地水土保持設施監測經費。
36,000		電腦軟體服務費		
129,611	141,100	其他專業服務費	134,800	
			5,000	學童牙齒檢查費。
			20,000	學生輔導指導費。
			36,000	工作人員午餐指導費，8人*9月*500元。
			10,800	學童午餐指導費(三至四年級)，4班*1人*9月*300元。
			5,400	學童午餐指導費(一至二年級)，6班*1人*9月*100元。
			14,400	學童午餐指導費(五至六年級)，4班*1人*9月*400元。
			43,200	游泳池水電清潔維護費，6班*7,200元。

臺北市地方教育發展基金－臺北市內湖區文湖國民小學

基金用途－國民教育計畫明細表

中華民國109年度

單位：新臺幣元

前年度 決算數	上年度 預算數	科 目	本 年 度 預 算 數	說 明
799,501	1,309,000	材料及用品費	1,008,000	
183,225	281,880	使用材料費	215,400	較上年度預算數281,880元，減少66,480元。
183,225	281,880	設備零件	215,400	
			76,000	教學用平板電腦，8部*9,500元(電腦專案計畫)(新增)。
			69,000	各領域類教材等(由班級設備費移列)。
			16,000	特教班教材教具(由特殊班設備移列)。
			50,400	電腦設備維護及管理費(電腦專案計畫)，8班*6,300元。
			4,000	小田園教學用設備(小田園教育體驗學習)。
616,276	1,027,120	用品消耗	792,600	較上年度預算數1,027,120元，減少234,520元。
8,860	43,000	辦公(事務)用品	18,100	
			4,100	辦公文具用品等(小田園教育體驗學習)。
			14,000	巡迴教師服務中心辦公事務用品等。
77,200	80,000	報章雜誌	80,000	
			80,000	圖書設備(由班級設備移列)。
41,222	42,500	農業與園藝用品及環境美化費	37,000	
			37,000	農事體驗實作材料、工具等(小田園教育體驗學習)。
16,517	15,000	醫療用品(非醫療院所使用)	15,000	
			15,000	健康中心藥品。
472,477	846,620	其他用品消耗	642,500	
			20,000	兒童節慶活動費。
			25,500	教學用教科書，15班*1,700元。
			89,600	含垃圾袋費用、消毒藥水、衛生清潔用品、衛生紙及教室布置費(普通班級業務費)，14班*6,400元。
			193,480	普通班級教學材料費，14班*13,820元。
			62,900	弱勢學生用教科書，37人*1,700元。
			43,200	敬師活動費，72人*600元。
			7,200	特教班業務費，1班*7,200元。
			13,820	特教班教學材料費，1班*13,820元。
			45,500	電腦耗材(電腦專案計畫)。

臺北市地方教育發展基金－臺北市內湖區文湖國民小學

基金用途－國民教育計畫明細表

中華民國109年度

單位：新臺幣元

前年度 決算數	上年度 預算數	科 目	本 年 度 預 算 數	說 明
			50,300	運動會經費(每校基數44,000元,按班計算,每班300元計算如下：300元*21班+44,000元=50,300元)。
			6,000	性別平等教育宣導活動用教材教具及辦公用品等。
			4,000	場地佈置及成果發表用品等(小田園教育體驗學習)。
			20,000	矮灌木或花草、運動場草坪土壤重建。綠屋頂計畫。
			55,000	馬達、PVC管、關水閥、灑水器。綠屋頂計畫。
			6,000	巡迴教師服務中心教學材料、印刷及裝訂費等。
4,800	14,000	租金、償債、利息及相關手續費	14,000	
	9,200	交通及運輸設備租金	9,200	較上年度預算數9,200元，無增減。
	9,200	車租	9,200	
			9,200	小田園戶外教學用租車2輛(小田園教育體驗學習)。
4,800	4,800	雜項設備租金	4,800	較上年度預算數4,800元，無增減。
4,800	4,800	雜項設備租金	4,800	
			4,800	電錶月租費，12月*400元。
858,927	328,000	會費、捐助、補助、分攤、照護、救濟與交流活動費	316,000	
	10,440	捐助、補助與獎助	10,080	較上年度預算數10,440元，減少360元。
	10,440	獎助學員生給與	10,080	
			10,000	教育關懷獎每校推薦1名學生獎助金。
			80	配合預算編列至千元，增列進位數80元。
858,927	317,560	補貼、獎勵、慰問、照護與救濟	305,920	較上年度預算數317,560元，減少11,640元。
858,927	317,560	其他補貼、獎勵、慰問、照護與救濟	305,920	
			200,000	清寒學生餐費補助，20人*200天*50元。
			8,800	弱勢學生冷氣使用費補助費用，11人X1年X800元(新增)。
			12,000	本市市民第3胎就讀國小教育補助費，12人*1,000元。

臺北市地方教育發展基金－臺北市內湖區文湖國民小學

基金用途－國民教育計畫明細表

中華民國109年度

單位：新臺幣元

前年度 決算數	上年度 預算數	科 目	本 年 度 預 算 數	說 明
			85,120	補助學校午餐使用有機蔬菜計畫，266人*40週*1次*8元。
52,440	53,000	短絀與賠償給付		
52,440	53,000	賠償給付		較上年度預算數53,000元，減少53,000元。
52,440	53,000	一般賠償		
157,392	307,000	其他	238,000	
157,392	307,000	其他支出	238,000	較上年度預算數307,000元，減少69,000元。
157,392	307,000	其他	238,000	
			100,800	執行學生路隊安全導護費及導護志工保險費(19班以下按4人計算，2學期*20週*5日*2次*63元*4人)。
			11,200	國小游泳檢測未通過學生暑期游泳訓練班報名費，2班*5,600元。
			64,000	學生活動費，320人*2學期*100元。
			32,000	班級自治費，320人*2學期*50元。
			30,000	課後社團活動費。

臺北市地方教育發展基金－臺北市內湖區文湖國民小學

基金用途－學前教育計畫明細表

中華民國109年度

單位：新臺幣元

前年度 決算數	上年度 預算數	科 目	本 年 度 預 算 數	說 明
13,112,497	14,382,000	合計	16,055,000	
12,571,029	13,971,000	用人費用	15,577,000	
9,274,894	9,676,500	正式員額薪資	10,868,100	較上年度預算數9,676,500元，增加1,191,600元。
8,414,445	8,680,500	職員薪金	9,872,100	
			8,628,900	教職員16人薪金(詳用人費用彙計表)(含教育部補助款教保員381,980元)。
			43,200	教保員教保費，4人*12月*900元。
			1,200,000	特教教師2人薪金(詳用人費用彙計表)(含教育部補助導師費12,000元)(新增)。
860,449	996,000	工員工資	996,000	
			996,000	廚工3人薪金(詳用人費用彙計表)。
70,256	236,480	超時工作報酬	233,280	較上年度預算數236,480元，減少3,200元。
70,256	236,480	加班費	233,280	
			205,547	不休假出勤加班費。
			27,733	不休假出勤加班費(新增)。
1,453,239	1,857,284	獎金	2,149,465	較上年度預算數1,857,284元，增加292,181元。
610,730	654,000	考績獎金	795,300	
			595,300	依考績法規定核發之獎金。
			200,000	依考績法規定核發之獎金(新增)。
842,509	1,203,284	年終獎金	1,354,165	
			1,195,165	依規定於年節加發之獎金。
			159,000	依規定於年節加發之獎金(新增)。
693,257	919,872	退休及卹償金	1,026,576	較上年度預算數919,872元，增加106,704元。
640,899	892,512	職員退休及離職金	999,216	
			892,512	提撥退撫基金。
			106,704	提撥退撫基金(新增)。
52,358	27,360	工員退休及離職金	27,360	
			27,360	提撥勞工退休準備金。
1,079,383	1,280,864	福利費	1,299,579	較上年度預算數1,280,864元，增加18,715元。
950,323	901,464	分擔員工保險費	1,003,599	
			901,020	分擔公保、勞保、健保費。

臺北市地方教育發展基金－臺北市內湖區文湖國民小學

基金用途－學前教育計畫明細表

中華民國109年度

單位：新臺幣元

前年度 決算數	上年度 預算數	科 目	本 年 度 預 算 數	說 明
			102,579	分擔公保、勞保、健保費(新增)。
1,720	8,600	傷病醫藥費	9,460	
			2,580	幼兒園廚工健康檢查補助費，3人*860元。
			6,880	幼兒園教保人員健康檢查補助費(每2人編1人)，8人*860元。
95,340	226,800	員工通勤交通費	254,520	
			37,800	教師上下班交通費，5人*12月*1段*630元。
			90,720	教師兼行政人員及廚工上下班交通費，6人*12月*2段*630元。
			126,000	教師上下班交通費，10人*10月*2段*630元。
32,000	144,000	其他福利費	32,000	
			32,000	休假旅遊補助費。
92,216	111,000	服務費用	123,000	
29,216	43,184	一般服務費	43,728	較上年度預算數43,184元，增加544元。
1,722	5,184	佣金、匯費、經理費及手續費	1,728	
			1,728	委託超商代收學雜費手續費，144人*2學期*6元。
27,494	38,000	體育活動費	42,000	
			16,000	文康活動費，本校編列契約進用教保員5人，廚工3人，合計8人，每人編列2,000元(上述人員係幼托整合前得編列文康活動費之人員)。
			26,000	文康活動費，本校編列教職員13人，每人編列2,000元。
63,000	67,816	專業服務費	79,272	較上年度預算數67,816元，增加11,456元。
		講課鐘點、稿費、出席審查及查詢費	7,200	
			7,200	特殊班教材編輯費，1班*12月 x 600元(新增)。
63,000	67,816	其他專業服務費	72,072	
			18,000	教保員午餐指導費，2班x2人x9月x500元。
			45,000	學童午餐指導費，5班x2人x9月x500元。
			9,000	工作人員午餐指導費，2人x9月x500元。

臺北市地方教育發展基金－臺北市內湖區文湖國民小學

基金用途－學前教育計畫明細表

中華民國109年度

單位：新臺幣元

前年度 決算數	上年度 預算數	科 目	本 年 度 預 算 數	說 明
			72	配合預算編列至千元，增列進位數72元。
384,763	95,000	材料及用品費	158,000	
216,560	30,000	使用材料費	69,780	較上年度預算數30,000元，增加39,780元。
216,560	30,000	設備零件	69,780	
			69,780	幼兒園教材教具(由班級設備移列)。
168,203	65,000	用品消耗	88,220	較上年度預算數65,000元，增加23,220元。
43,910	14,600	報章雜誌	16,800	
			16,800	幼兒圖書(由班級設備移列)。
124,293	50,400	其他用品消耗	71,420	
			50,400	含垃圾袋費用、消毒藥水、衛生清潔用品、衛生紙及教室布置費，7班*7,200元（班級業務費）。
			7,200	特教班業務費，1班*7,200元(新增)。
			13,820	特教班知動及生活訓練相關材料與設備費，1班*13,820元(新增)。
22,774	109,000	會費、捐助、補助、分攤、照護、救濟與交流活動費	101,000	
22,774	109,000	補貼、獎勵、慰問、照護與救濟	101,000	較上年度預算數109,000元，減少8,000元。
22,774	109,000	其他補貼、獎勵、慰問、照護與救濟	101,000	
			69,798	低收入戶家庭幼生月費補助，3人*2學期*11,633元。
			30,528	補助學校午餐使用有機蔬菜計畫，159人*40週*1次*4.8元。
			674	配合預算編列至千元，增列進位數674元。
41,715	96,000	其他	96,000	
41,715	96,000	其他支出	96,000	較上年度預算數96,000元，無增減。
41,715	96,000	其他	96,000	
			96,000	幼兒園導護費(4班以上按4人計算，2學期*20週*5日*2次*60元*4人)。

臺北市地方教育發展基金－臺北市內湖區文湖國民小學

基金用途－一般行政管理計畫明細表

中華民國109年度

單位：新臺幣元

前年度 決算數	上年度 預算數	科 目	本 年 度 預 算 數	說 明
13,082,383	11,516,000	合計	11,537,000	
11,666,288	9,994,000	用人費用	9,994,000	
8,023,468	6,396,000	正式員額薪資	6,396,000	較上年度預算數6,396,000元，無增減。
6,423,775	5,208,000	職員薪金	5,208,000	5,208,000 教職員8人薪金(詳用人費用彙計表)。
765,480	648,000	工員工資	648,000	648,000 工員2人工資(詳用人費用彙計表)。
834,213	540,000	警餉	540,000	540,000 校警1人薪金(詳用人費用彙計表)。
242,224	350,171	超時工作報酬	349,860	較上年度預算數350,171元，減少311元。
242,224	350,171	加班費	349,860	320,866 不休假出勤加班費。
			28,994	校園安全校內同仁例假日人力支援(統籌業務費)。
1,653,455	1,812,189	獎金	1,812,500	較上年度預算數1,812,189元，增加311元。
822,518	1,013,000	考績獎金	1,013,000	1,013,000 依考績法規定核發之獎金。
830,937	799,189	年終獎金	799,500	799,500 依規定於年節加發之獎金。
731,146	527,472	退休及卹償金	527,472	較上年度預算數527,472元，無增減。
618,304	475,632	職員退休及離職金	475,632	475,632 提撥退撫基金。
112,842	51,840	工員退休及離職金	51,840	51,840 提撥勞工退休準備金。
1,015,995	908,168	福利費	908,168	較上年度預算數908,168元，無增減。
769,675	573,408	分擔員工保險費	573,408	573,408 分擔公保、勞保、健保費。
102,320	158,760	員工通勤交通費	158,760	7,560 職員、校警、工友上下班交通費，1人*12月*1段*630元。
			151,200	職員、校警、工友上下班交通費，10人*12月*2段*630元。
144,000	176,000	其他福利費	176,000	176,000 休假旅遊補助費。

臺北市地方教育發展基金－臺北市內湖區文湖國民小學

基金用途－一般行政管理計畫明細表

中華民國109年度

單位：新臺幣元

前年度 決算數	上年度 預算數	科 目	本 年 度 預 算 數	說 明
1,178,140	1,238,000	服務費用	1,256,000	
671,440	716,708	一般服務費	734,912	較上年度預算數716,708元，增加18,204元。
649,440	694,708	外包費	712,912	
			160,000	消化超額職工4人（技工、工友）業務外包費。
			552,912	校警勞務外包費，1人*12月*46,076元(依北市教人字第09837391000號函編列)。
22,000	22,000	體育活動費	22,000	
			2,000	文康活動費，本校編列校警1人，每人編列2,000元。
			20,000	文康活動費，本校編列職員8人、工員2人，合計10人，每人編列2,000元。
434,700	449,292	專業服務費	449,088	較上年度預算數449,292元，減少204元。
434,700	449,292	其他專業服務費	449,088	
			449,088	校園安全機械定點、機動巡邏等保全費用。
72,000	72,000	公共關係費	72,000	較上年度預算數72,000元，無增減。
72,000	72,000	公共關係費	72,000	
			72,000	校長特別費，12月*6,000元。
236,955	283,000	材料及用品費	286,000	
236,955	283,000	用品消耗	286,000	較上年度預算數283,000元，增加3,000元。
236,955	280,000	辦公(事務)用品	280,700	
			279,966	本校奉核定普通班14班，特殊班1，附設幼兒園7班，特殊班1班，統籌業務費計算如下：1,290元x15班x12月=232,200元，810元*8班*12月=77,760元，以上合計309,960元，除依實際需求移列加班費28,994元，護理師公會會費1,000元外，其餘如列數。
			734	配合預算編列至千元，增列進位數734元。
	3,000	服裝	5,300	
			1,500	校警夏服(成立第27年)。
			1,100	校警皮鞋。
			100	校警襪子。
			2,200	校警冬服(新增)。
			400	校警服裝配備。

臺北市地方教育發展基金－臺北市內湖區文湖國民小學

基金用途－一般行政管理計畫明細表

中華民國109年度

單位：新臺幣元

前年度 決算數	上年度 預算數	科 目	本 年 度 預 算 數	說 明
1,000	1,000	會費、捐助、補助、分攤、照護 、救濟與交流活動費	1,000	
1,000	1,000	會費	1,000	較上年度預算數1,000元，無增減。
1,000	1,000	職業團體會費	1,000	
			1,000	護理師1人公會會費(統籌業務費)。

臺北市地方教育發展基金－臺北市內湖區文湖國民小學

基金用途－建築及設備計畫明細表

中華民國109年度

單位：新臺幣元

前年度 決算數	上年度 預算數	科 目	本 年 度 預 算 數	說 明
9,732,131	7,394,000	合計	10,179,000	
9,732,131	7,394,000	購建固定資產、無形資產及非理財 目的之長期投資	10,179,000	
1,367,261	1,037,000	購建固定資產	2,844,000	
1,367,261	1,037,000	一般建築及設備計畫	2,844,000	
		基礎電源改善工程第二期	961,000	
		購置機械及設備	961,000	
			903,672	新購計費式電表插卡機66臺。
			57,328	新購監控電腦1臺(基礎電源改善工程監控電腦)。
		校園前瞻基礎建設	225,000	
		購置機械及設備	225,000	
			225,000	新購無線基地臺，15台*15,000元(電腦專案計畫)。
		班級設備	211,000	
		購置交通及運輸設備	78,000	
			78,000	汰舊換新大視聽綜合擴大機1部(總務處)。
		購置雜項設備	133,000	
			25,000	新購桌球桌1張(學務處)。
			42,000	新購差勤系統用打卡鐘2臺(人事室)。
			20,000	汰舊換新大視聽綜合擴大機喇叭2支(總務處)。
			23,000	汰舊換新冰溫暖三用飲水機1臺(總務處)。
			23,000	新購冰溫暖三用飲水機1臺(總務處)。
		學校設備	240,000	
		購置雜項設備	240,000	
			240,000	新購一對一分離式7.1kw冷氣機，6臺*40,000元(身心障礙特教班)。
		特殊班設備	16,000	
		購置機械及設備	16,000	
			16,000	新購空氣清淨機1臺(幼兒園特教班)。

臺北市地方教育發展基金－臺北市內湖區文湖國民小學

基金用途－建築及設備計畫明細表

中華民國109年度

單位：新臺幣元

前年度 決算數	上年度 預算數	科 目	本 年 度 預 算 數	說 明
		資訊設備	1,116,000	
		購置機械及設備	1,116,000	
			1,025,000	汰舊換新個人電腦41部*25,000元(電腦專案計畫)。
			91,000	汰舊換新網路及資訊周邊設備(電腦專案計畫)。
		幼兒園設備	75,000	
		購置機械及設備	15,000	
			15,000	新購數位相機1臺(2000萬以上畫素)(幼兒園)。
		購置交通及運輸設備	30,000	
			30,000	新購手提式無線擴大機1部(幼兒園)。
		購置雜項設備	30,000	
			30,000	新購多功能置物櫃1組(幼兒園)。
1,367,261	1,037,000	校園設備		
1,206,051	647,000	購置機械及設備		
161,210	390,000	購置雜項設備		
	36,000	購置無形資產	36,000	
	36,000	一般建築及設備計畫	36,000	
	36,000	資訊設備	36,000	
	36,000	購置電腦軟體	36,000	
			36,000	電腦教學軟體費(電腦專案計畫)。
8,364,870	6,321,000	遞延支出	7,299,000	
8,364,870	6,321,000	一般建築及設備計畫	7,299,000	
		樂揚樓雨遮改善工程	260,000	
		遞延修繕房屋建築支出	260,000	
			238,400	一、施工費。
			17,403	二、委託技術服務費(總包價法)。
			4,197	三、工程管理費(按施工費約2%提列)。
		基礎電源改善工程第二期	7,039,000	
		其他遞延支出	7,039,000	
			6,184,561	一、施工費。

臺北市地方教育發展基金－臺北市內湖區文湖國民小學

基金用途－建築及設備計畫明細表

中華民國109年度

單位：新臺幣元

前年度 決算數	上年度 預算數	科 目	本 年 度 預 算 數	說 明
			511,176	二、委託技術服務費(總包價 法)。
			219,900	三、委託技術服務費(臺電契 約容量增加100KW契約費)。
			123,363	四、工程管理費(按施工費約 2%提列)。
8,364,870	6,321,000	校園整修工程		
7,910,561		遞延修繕房屋建築支出		
454,309	6,321,000	其他遞延支出		

本 頁 空 白

預算參考表

臺北市地方教育發展基金－臺北市內湖區文湖國民小學

預計平衡表

中華民國109年12月31日

單位：新臺幣千元

107年(前年) 12月31日 決算數	科 目	109年12月31日 預計數	108年12月31日 預計數	比較增減(-)
3,095,097	資產合計	3,087,878	3,089,196	-1,318
3,095,097	資產	3,087,878	3,089,196	-1,318
13,604	流動資產	6,385	7,703	-1,318
13,604	現金	6,385	7,703	-1,318
13,604	銀行存款	6,385	7,703	-1,318
	預付款項			
	預付費用			
4,536	投資、長期應收款項、貸墊款及準備金	4,536	4,536	
4,536	準備金	4,536	4,536	
2,636	退休及離職準備金	2,636	2,636	
1,900	其他準備金	1,900	1,900	
3,076,956	其他資產	3,076,956	3,076,956	
3,076,956	什項資產	3,076,956	3,076,956	
124	暫付及待結轉帳項	124	124	
3,076,832	代管資產	3,076,832	3,076,832	
3,095,097	負債及基金餘額合計	3,087,878	3,089,196	-1,318
3,085,478	負債	3,085,478	3,085,478	
4,758	流動負債	4,758	4,758	
4,758	應付款項	4,758	4,758	
4,757	應付代收款	4,757	4,757	
2	應付費用	2	2	
3,080,720	其他負債	3,080,720	3,080,720	
3,080,720	什項負債	3,080,720	3,080,720	
1,239	存入保證金	1,239	1,239	
2,636	應付退休及離職金	2,636	2,636	
3,076,832	應付代管資產	3,076,832	3,076,832	
12	暫收及待結轉帳項	12	12	
9,619	基金餘額	2,400	3,718	-1,318
9,619	基金餘額	2,400	3,718	-1,318
9,619	基金餘額	2,400	3,718	-1,318
9,619	累積餘額	2,400	3,718	-1,318

註：1.信託代理與保證資產(負債)前年度決算數0元，上年度預計數0元，本年度預計數0元。2.或有資產(負債)0元。3.本基金自93年度起，本固定項目分開原則，將屬長期固定帳項，包括固定資產9,576,624元、無形資產32,436元及長期債務0元等，另立帳類管理，未納入本表。

臺北市地方教育發展基金一

各項費用

中華民國

前年度 決算數	上年度 預算數	計畫別		合計	國民教育計畫
		用途別科目			
104,021,205	97,683,000	合計		106,860,000	69,089,000
88,115,048	83,710,000	用人費用		91,033,000	65,462,000
46,746,968	44,248,500	正式員額薪資		47,180,100	29,916,000
44,286,826	42,064,500	職員薪金		44,996,100	29,916,000
1,625,929	1,644,000	工員工資		1,644,000	
834,213	540,000	警餉		540,000	
726,312	807,952	聘僱及兼職人員薪資		897,712	897,712
418,992	418,992	約僱職員薪金		418,992	418,992
307,320	388,960	兼職人員酬金		478,720	478,720
631,312	974,383	超時工作報酬		1,015,672	432,532
631,312	974,383	加班費		1,015,672	432,532
9,900,839	11,939,845	獎金		12,739,837	8,777,872
4,623,043	6,363,000	考績獎金		6,794,300	4,986,000
5,277,796	5,576,845	年終獎金		5,945,537	3,791,872
23,928,777	19,639,781	退休及卹償金		22,951,248	21,397,200
22,596,606	19,471,632	職員退休及離職金		22,872,048	21,397,200
1,332,171	168,149	工員退休及離職金		79,200	
6,180,840	6,099,539	福利費		6,248,431	4,040,684
4,525,167	3,910,680	分擔員工保險費		4,170,903	2,593,896
101,720	194,100	傷病醫藥費		194,960	185,500
459,858	810,180	員工通勤交通費		850,500	437,220
1,094,095	1,184,579	其他福利費		1,032,068	824,068
3,613,759	3,984,000	服務費用		3,430,000	2,051,000
896,761	1,160,470	水電費		896,704	896,704
643,008	940,910	工作場所電費		757,200	757,200
253,753	219,560	工作場所水費		139,504	139,504
	150,000	郵電費			
	30,000	郵費			
	120,000	電話費			
16,016	33,790	旅運費		28,520	28,520
16,016	33,790	國內旅費		28,520	28,520

臺北市內湖區文湖國民小學

彙計表

109年度

單位：新臺幣元

學前教育計畫	一般行政管理計畫	建築及設備計畫			
16,055,000	11,537,000	10,179,000			
15,577,000	9,994,000				
10,868,100	6,396,000				
9,872,100	5,208,000				
996,000	648,000				
	540,000				
233,280	349,860				
233,280	349,860				
2,149,465	1,812,500				
795,300	1,013,000				
1,354,165	799,500				
1,026,576	527,472				
999,216	475,632				
27,360	51,840				
1,299,579	908,168				
1,003,599	573,408				
9,460					
254,520	158,760				
32,000	176,000				
123,000	1,256,000				

臺北市地方教育發展基金一

各項費用

中華民國

前年度 決算數	上年度 預算數	計畫別		合計	國民教育計畫
		用途別科目			
	100,000	印刷裝訂與廣告費			
	100,000	印刷及裝訂費			
902,007	642,800	修理保養及保固費		610,200	610,200
633,819	345,000	一般房屋修護費		345,000	345,000
268,188	247,800	機械及設備修護費		265,200	265,200
	50,000	雜項設備修護費			
891,844	985,332	一般服務費		1,018,816	240,176
7,646	13,824	佣金、匯費、經理費及手續費		4,800	3,072
749,190	694,708	外包費		712,912	
14,314	140,800	計時與計件人員酬金		159,104	159,104
120,694	136,000	體育活動費		142,000	78,000
835,131	839,608	專業服務費		803,760	275,400
78,220	87,200	講課鐘點、稿費、出席審查及查詢費		54,400	47,200
93,600	94,200	委託檢驗(定)試驗認證費		93,400	93,400
36,000		電腦軟體服務費			
627,311	658,208	其他專業服務費		655,960	134,800
72,000	72,000	公共關係費		72,000	
72,000	72,000	公共關係費		72,000	
1,421,219	1,687,000	材料及用品費		1,452,000	1,008,000
399,785	311,880	使用材料費		285,180	215,400
399,785	311,880	設備零件		285,180	215,400
1,021,434	1,375,120	用品消耗		1,166,820	792,600
245,815	323,000	辦公(事務)用品		298,800	18,100
121,110	94,600	報章雜誌		96,800	80,000
41,222	42,500	農業與園藝用品及環境美化費		37,000	37,000
	3,000	服裝		5,300	
16,517	15,000	醫療用品(非醫療院所使用)		15,000	15,000
596,770	897,020	其他用品消耗		713,920	642,500
4,800	14,000	租金、償債、利息及相關手續費		14,000	14,000
	9,200	交通及運輸設備租金		9,200	9,200
	9,200	車租		9,200	9,200

臺北市內湖區文湖國民小學

彙計表

109年度

單位：新臺幣元

學前教育計畫	一般行政管理計畫	建築及設備計畫			
43,728	734,912				
1,728	712,912				
42,000	22,000				
79,272	449,088				
7,200					
72,072	449,088				
	72,000				
	72,000				
158,000	286,000				
69,780					
69,780					
88,220	286,000				
	280,700				
16,800					
	5,300				
71,420					

臺北市地方教育發展基金一

各項費用

中華民國

前年度 決算數	上年度 預算數	計畫別		合計	國民教育計畫
		用途別科目			
4,800	4,800	雜項設備租金		4,800	4,800
4,800	4,800	雜項設備租金		4,800	4,800
9,732,131	7,394,000	購建固定資產、無形資產及非理財目的 之長期投資		10,179,000	
1,367,261	1,037,000	購建固定資產		2,844,000	
1,206,051	647,000	購置機械及設備		2,333,000	
		購置交通及運輸設備		108,000	
161,210	390,000	購置雜項設備		403,000	
	36,000	購置無形資產		36,000	
	36,000	購置電腦軟體		36,000	
8,364,870	6,321,000	遞延支出		7,299,000	
7,910,561		遞延修繕房屋建築支出		260,000	
454,309	6,321,000	其他遞延支出		7,039,000	
882,701	438,000	會費、捐助、補助、分攤、照護、救濟 與交流活動費		418,000	316,000
1,000	1,000	會費		1,000	
1,000	1,000	職業團體會費		1,000	
	10,440	捐助、補助與獎助		10,080	10,080
	10,440	獎助學員生給與		10,080	10,080
881,701	426,560	補貼、獎勵、慰問、照護與救濟		406,920	305,920
881,701	426,560	其他補貼、獎勵、慰問、照護與救 濟		406,920	305,920
52,440	53,000	短絀與賠償給付			
52,440	53,000	賠償給付			
52,440	53,000	一般賠償			
199,107	403,000	其他		334,000	238,000
199,107	403,000	其他支出		334,000	238,000
199,107	403,000	其他		334,000	238,000

臺北市內湖區文湖國民小學

彙計表

109年度

單位：新臺幣元

學前教育計畫	一般行政管理計畫	建築及設備計畫			
		10,179,000			
		2,844,000			
		2,333,000			
		108,000			
		403,000			
		36,000			
		36,000			
		7,299,000			
		260,000			
		7,039,000			
101,000	1,000				
	1,000				
	1,000				
101,000					
101,000					
96,000					
96,000					
96,000					

臺北市地方教育發展基金－臺北市內湖區文湖國民小學

員工人數彙計表

中華民國109年度

單位：人

計 畫 及 項 目	上年度最高可 進用員額數	本年度 增減(-)數	本年度最高可 進用員額數	說 明
合計	69	3	72	
國民教育計畫部分	39	1	40	
正式職員	38	1	39	
臨時職員	1		1	
學前教育計畫部分	19	2	21	
正式職員	16	2	18	
正式工員	3		3	
一般行政管理計畫部分	11		11	
正式職員	9		9	
正式工員	2		2	

註：1.本表不包含臨時工員人數。
 2.本表臨時職員係指奉准有案之約聘僱人員。
 3.本校外包費編列校警勞務外包費1人及消化超額職工4人，計71萬2,912元。 4.本校計時與計件人員酬金編列閩客語教學支援人員鐘點費、勞健保費用，計15萬9,104元。

本 頁 空 白

臺北市地方教育發展基金一

用人費用

中華民國

計畫及項目	合計	正式 員額 薪資	聘僱 人員 薪資	超時 工作 報酬	津貼	獎 金		
						年終獎金	考績獎金	其他
合計	91,033,000	47,180,100	418,992	1,015,672		5,945,537	6,794,300	
國民教育計畫	65,462,000	29,916,000	418,992	432,532		3,791,872	4,986,000	
職員薪金	29,916,000	29,916,000						
約僱職員薪金	418,992		418,992					
兼職人員酬金	478,720							
加班費	432,532			432,532				
考績獎金	4,986,000						4,986,000	
年終獎金	3,791,872					3,791,872		
職員退休及離職金	21,397,200							
分擔員工保險費	2,593,896							
傷病醫藥費	185,500							
員工通勤交通費	437,220							
其他福利費	824,068							
學前教育計畫	15,577,000	10,868,100		233,280		1,354,165	795,300	
職員薪金	9,872,100	9,872,100						
工員工資	996,000	996,000						
加班費	233,280			233,280				
考績獎金	795,300						795,300	
年終獎金	1,354,165					1,354,165		
職員退休及離職金	999,216							

臺北市內湖區文湖國民小學

彙計表

109年度

單位：新臺幣元

退休及卹償金		資遣費	福 利 費					提繳費	兼任 人員 用人 費用
退休金	卹償金		分擔 保險費	傷病 醫藥費	提撥 福利金	員工通勤 交通費	其他		
22,951,248			4,170,903	194,960		850,500	1,032,068	478,720	
21,397,200			2,593,896	185,500		437,220	824,068	478,720	
21,397,200			2,593,896	185,500		437,220	824,068	478,720	
1,026,576			1,003,599	9,460		254,520	32,000		
999,216									

臺北市地方教育發展基金一

用人費用

中華民國

計畫及項目	合計	正式 員額 薪資	聘僱 人員 薪資	超時 工作 報酬	津貼	獎 金		
						年終獎金	考績獎金	其他
工員退休 及離職金	27,360							
分擔員工 保險費	1,003,599							
傷病醫藥 費	9,460							
員工通勤 交通費	254,520							
其他福利 費	32,000							
一般行政管 理計畫	9,994,000	6,396,000		349,860		799,500	1,013,000	
職員薪金	5,208,000	5,208,000						
工員工資	648,000	648,000						
警餉	540,000	540,000						
加班費	349,860			349,860				
考績獎金	1,013,000						1,013,000	
年終獎金	799,500					799,500		
職員退休 及離職金	475,632							
工員退休 及離職金	51,840							
分擔員工 保險費	573,408							
員工通勤 交通費	158,760							
其他福利 費	176,000							

註：1.本表不包含臨時工員薪津。

2.本表兼任人員用人費用，係學校教職員兼課或請假代課鐘點費。3.本校外包費編列校警勞務外包費1人及消化超額職工4人，計71萬2,912元。4.本校計時與計件人員酬金編列閩客語教學支援人員鐘點費、勞健保費用，計15萬9,104元。

臺北市內湖區文湖國民小學

彙計表

109年度

單位：新臺幣元

退休及卹償金		資遣費	福 利 費					提繳費	兼任人員用人費用
退休金	卹償金		分擔保險費	傷病醫藥費	提撥福利金	員工通勤交通費	其他		
27,360			1,003,599	9,460		254,520			
527,472			573,408			158,760	32,000		
475,632							176,000		
51,840			573,408			158,760			
							176,000		

臺北市地方教育發展基金一

聘用及約僱

中華民國

區分及職稱	人數	擔任工作	聘用或約僱起訖期間	薪點	年需經費
合計	1				520,000
約僱人員小計	1				520,000
約僱人員(280)	1	辦理學校行政事務。	109/1/1-109/12/31	280	520,000

臺北市內湖區文湖國民小學

人員明細表

109年度

單位：新臺幣元

小計	月 支			經費來源 及其科目
	折合 金額	勞保 保險費	健康 保險費	
34,916	34,916			國民教育計畫

臺北市地方教育發展基金－臺北市內湖區文湖國民小學

單位（或計畫）成本分析表

中華民國109年度

單位：新臺幣千元

計 畫 別	單 位	單位成本(元)或 平均利(費)率	數 量	預 算 數	說 明
合計				106,860	
國民教育計畫				69,089	
學前教育計畫				16,055	
一般行政管理計畫				11,537	
建築及設備計畫				10,179	

臺北市地方教育發展基金－臺北市內湖區文湖國民小學

5年來主要業務計畫分析表

中華民國109年度

單位：新臺幣千元

年度及項目	單位	數量	單位成本(元)或 平均利(費)率	金額	說明
(本)年度預算數					
國民教育計畫				69,089	
學前教育計畫				16,055	
(上)年度預算數					
國民教育計畫				64,391	
學前教育計畫				14,382	
(前)年度決算數					
國民教育計畫				68,094	
學前教育計畫				13,112	
(106)年度決算數					
國民教育計畫				58,554	
學前教育計畫				8,019	
(105)年度決算數					
國民教育計畫				62,722	
學前教育計畫				6,849	

臺北市地方教育發展基金－臺北市內湖區文湖國民小學

資本資產明細表

中華民國109年度

單位：新臺幣千元

項 目	取得成本 (期初餘額)	以前年度 累計折舊/ 長期投資 評 價	本 年 度 變 動				主要增減 原因說明	本年度累計折 舊/長期投資 評價變動數	期末餘額
			增加		減少				
			金額	類型	金額	類型			
合計	32,236	23,023	2,880		4		2,480	9,609	
機械及設備	21,367	14,486	2,333	增置			2,106	7,108	
交通及運輸 設備	1,299	1,051	108	增置			69	286	
雜項設備	9,570	7,486	403	增置			305	2,182	
電腦軟體			36	增置	4	無形資 產攤銷		32	