

中華民國 109 年度 4-0501595

臺北市總預算案

臺北市政府教育局主管

臺北市地方教育發展基金

臺北市內湖區明湖國民小學附屬單位預算之分預算

(特別收入基金)

臺北市內湖區明湖國民小學編

# 臺北市地方教育發展基金－臺北市內湖區明湖國民小學

## 目次

中華民國109年度

一、財務摘要 .....	第 1 頁
二、業務計畫及預算概要 .....	第 3 -9 頁
三、預算主要表	
(一) 基金來源、用途及餘絀預計表 .....	第 11 頁
(二) 現金流量預計表 .....	第 12 頁
四、預算明細表	
(一) 基金來源－服務收入明細表 .....	第 13 頁
(二) 基金來源－財產處分收入明細表 .....	第 14 頁
(三) 基金來源－其他財產收入明細表 .....	第 15 頁
(四) 基金來源－公庫撥款收入明細表 .....	第 16 頁
(五) 基金來源－政府其他撥入收入明細表 .....	第 17 頁
(六) 基金來源－學雜費收入明細表 .....	第 18 頁
(七) 基金來源－雜項收入明細表 .....	第 19 頁
(八) 基金用途－國民教育計畫明細表 .....	第 20 -27 頁
(九) 基金用途－學前教育計畫明細表 .....	第 28 -30 頁
(十) 基金用途－一般行政管理計畫明細表 .....	第 31 -32 頁
(十一) 基金用途－建築及設備計畫明細表 .....	第 33 -35 頁
五、預算參考表	
(一) 預計平衡表 .....	第 37 頁
(二) 各項費用彙計表 .....	第 38 -43 頁
(三) 員工人數彙計表 .....	第 44 頁
(四) 用人費用彙計表 .....	第 46 -49 頁
(五) 聘用及約僱人員明細表 .....	第 50 -51 頁

# 臺北市地方教育發展基金－臺北市內湖區明湖國民小學

## 目 次

中華民國109年度

(六) 單位(或計畫)成本分析表 .....	第 52	頁
(七) 5年來主要業務計畫分析表 .....	第 53	頁
(八) 資本資產明細表 .....	第 54	頁

# 臺北市地方教育發展基金－臺北市內湖區明湖國民小學

## 財務摘要

中華民國109年度

單位：新臺幣千元

項 目	本 年 度	上 年 度	比較增減數	%
經營成績：				
基金來源	232,346	222,650	9,696	4.35
基金用途	239,060	227,166	11,894	5.24
賸餘(短絀)	-6,714	-4,516	-2,198	--
餘絀情形：				
基金餘額	3,148	9,862	-6,714	-68.08
現金流量(註)：				
現金及約當現金之淨增(減)	-6,714	-4,516	-2,198	--

附註：現金流量係採現金及約當現金基礎，包括現金及自投資日起3個月內到期或清償之債權證券。

本 頁 空 白

# 業務計畫及預算概要

# 臺北市地方教育發展基金－臺北市內湖區明湖國民小學

## 業務計畫及預算概要

中華民國 109 年度

### 壹、基金概況

#### 一、設立宗旨及願景：

- (一) 本校遵照憲法第 158 條及 160 條規定，教育文化應發展國民之民族精神、自治精神，國民道德與健全體格、科學及生活智能，以培養學童七大學習領域及十大基本能力。
- (二) 本校自 91 年度起依教育經費編列與管理法第 13 條規定設置「臺北市地方教育發展基金」，以促進教育健全發展，提昇教育經費運用績效。

#### 二、施政重點：

- (一) 開啟多元智慧：尊重每個學生獨特的個性，以多元智慧的觀點協助他找到生命的亮點，肯定天生我才必有用，能知於學，樂於學。
- (二) 培養生活能力：培養學生帶得走的公民關鍵能力，強化自我管理、閱讀理解、理性批判、問題解決、奉獻服務、溝通表達等核心素養。
- (三) 蘊育人文情懷：在溫馨開放的校園文化中，孕育人文情懷，學會尊重、包容；建構生命的價值、完成人性的開展。
- (四) 建置溫馨民主的校園文化：
  1. 以參與式管理、落實行政、教師會、家長會三者的良性互動。
  2. 以學生第一，教學優先的觀念提昇行政服務效率。
  3. 放下威權心態，開啟校園民主之風氣。
- (五) 推動適性教學：
  1. 運用小班優勢，採多元化、活潑化的教學及評量。
  2. 運用校內、外資源，加強多元學習能力。
  3. 關懷相對弱勢學生之教學及輔導。
  4. 推動行動學習，充實學生運用資訊之知能，並提昇教師運用學習載具教學之能力。
- (六) 辦理發展性的訓輔活動：
  1. 辦理各項活動、競賽及展演。
  2. 推動校內外學習服務。
  3. 發展績優社團及校隊，如國樂、管樂、合唱、樂儀隊、童軍等。
  4. 加強新興領域教育的辦理，並融入各科教學以收成效。

# 臺北市地方教育發展基金－臺北市內湖區明湖國民小學

## 業務計畫及預算概要

中華民國 109 年度

### 三、組織概況：

本校設置校長 1 人，綜理全校校務，下設教務處、學生事務處、總務處、輔導室、會計室、人事室及幼兒園等單位。

內部分層業務如下：

(一) 教務處：秉承校長之命，辦理全校教務事項。

1. 教學組：掌理課程編排、課業考查、學藝競賽、教學研究、教師進修、差假教師調代課及缺補課之查核等事項。
2. 註冊組：掌理註冊、編班、轉學、學籍保管、各項獎助學金補助及成績考查等有關學籍事項。
3. 設備組：掌理教科書編選、教學用具之管理、保管及出版學校刊物等事項。
4. 資訊組：掌理電腦設備及區域網路之管理、保管等事項。

(二) 學生事務處：秉承校長之命，辦理全校學生事務事項。

1. 訓育組：掌理訓育計畫之擬定及辦理各類訓育等活動。
2. 體育組：掌理學生體育活動、體格鍛鍊等事項。
3. 生教組：掌理學生日常生活常規，辦理交通導護各項事項。
4. 衛生組：掌理健康檢查，個人及環境衛生檢查、保健等事項。

(三) 總務處：秉承校長之命，辦理全校總務事項。

1. 事務組：掌理校舍、校具、財產、物品採購保管、工程發包、監工及驗收。
2. 文書組：掌理文件收發登錄、撰擬繕校、典守學校印信、檔案保管、整理各項會議紀錄及校史等事項。
3. 出納組：掌理現金、零用金、票據、契約之保管等收支事項，辦理員工薪津發放及各項扣繳單據證明等。

(四) 輔導室：秉承校長之命，辦理全校學生學習輔導、生活輔導、生涯輔導等事項。

1. 輔導組：掌理學生個案建立、學習輔導、生活輔導、生涯輔導及兩性教育、親職教育等事項。
2. 資料組：辦理輔導資料搜集建檔、組訓愛心家長、實施測驗、社區人力整合、出版親職刊物等事項。
3. 特教組：擬訂特殊教育計畫章則、親師輔導諮詢、特教班甄選鑑



# 臺北市地方教育發展基金－臺北市內湖區明湖國民小學

## 業務計畫及預算概要

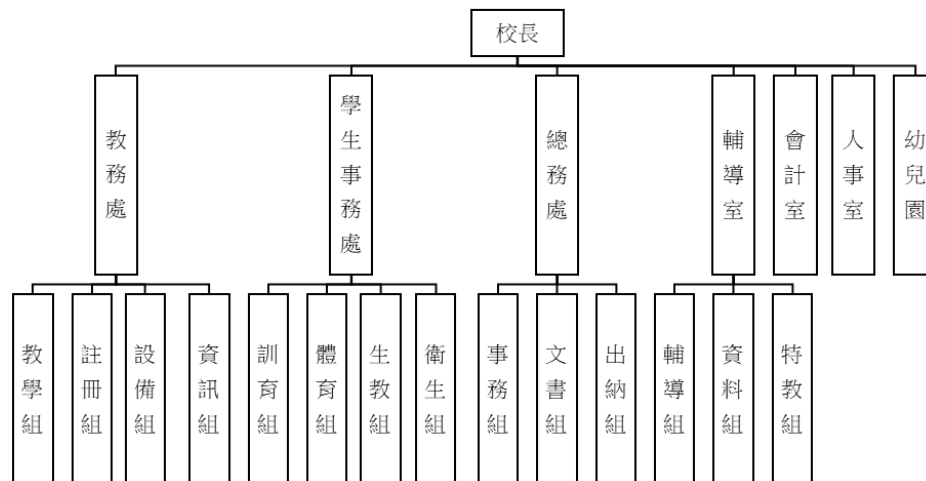
中華民國 109 年度

別、實施各項診斷測驗、特教兒童追蹤輔導等事項。

(五) 會計室：秉承上級主計機關之監督與指導，並受校長之指揮，依法辦理歲計、會計、統計等事項。

(六) 人事室：秉承上級人事機關之監督與指導，並受校長之指揮，依法辦理人事管理查核等事項。

(七) 幼兒園：秉承校長之命，綜理園務、規劃幼兒教學、保育、環境與各項措施。



#### 四、基金歸類及屬性：

本校地方教育發展基金依據教育經費編列與管理法第 13 條規定設置，本基金為預算法第 4 條第 1 項第 2 款第 5 目所定之特別收入基金，以本府教育局為管理機關。

# 臺北市地方教育發展基金－臺北市內湖區明湖國民小學

## 業務計畫及預算概要

中華民國 109 年度

### 貳、業務計畫

本年度業務計畫重點與預算配合情形及預期績效，詳列如下：

單位：新臺幣千元

業務計畫名稱	計畫重點內容	預算數	預 期 績 效
國民教育計畫	辦理各項教學、學生事務及輔導等業務。	192,498	1.新購教具、自然、社會、圖書等各科教學設備，充實各科教材及用具。 2.革新教學方法，提高教學效能。 3.辦理暑期泳訓班、教師甄選、指定活動等項目。
學前教育計畫	辦理幼兒園各項教學、學生事務及輔導等業務。	7,134	1.新購教學設備、革新教學方法，提高教學效能。 2.辦理幼兒園各項活動以鍛鍊幼兒強健的身體，增進幼兒各項生活智能。
一般行政管理計畫	綜理學校總務、人事、會計等業務。	17,265	配合校務推動行政處室支援工作，進而增進校務運作。
建築及設備計畫	購置教學所需教學設備等及改善教學環境。	22,163	辦理各學科因應教學課程需要購置教學設備，另辦理中庭球場整修工程，以改善教學環境，增進教學效能，並提高行政效率。

### 參、預算概要

#### 一、基金來源及用途之預計：

##### (一) 本年度基金來源：

服務收入 67 萬 1 千元、財產處分收入 1 千元、其他財產收入 16 萬元、公庫撥款收入 2 億 2,824 萬 4 千元、政府其他撥入收入 62 萬 8 千元、學雜費收入 177 萬 2 千元、雜項收入 87 萬元，本年度基金來源 2 億 3,234 萬 6 千元，較上年度預算數 2 億 2,265 萬元，增加 969 萬 6 千元，約 4.35%，主要係公庫撥款收入增編所致。

##### (二) 本年度基金用途：

國民教育計畫 1 億 9,249 萬 8 千元，學前教育計畫 713 萬 4 千元，一般行政管理計畫 1,726 萬 5 千元，建築及設備計畫 2,216 萬 3 千元，

# 臺北市地方教育發展基金－臺北市內湖區明湖國民小學

## 業務計畫及預算概要

中華民國 109 年度

本年度基金用途 2 億 3,906 萬元，較上年度預算數 2 億 2,716 萬 6 千元，增加 1,189 萬 4 千元，約 5.24%，主要係增編建築及設備計畫所致。

### 二、基金餘絀之預計：

本年度基金來源及用途相抵後，差短 671 萬 4 千元，較上年度預算數差短 451 萬 6 千元，增加 219 萬 8 千元，將移用以前基金餘額 671 萬 4 千元支應。

### 三、現金流量之預計：

本年度業務活動淨現金流出 671 萬 4 千元。

### 四、補辦預算事項：詳補辦預算明細表

(一) 購建固定資產 12 萬元。

1.107 年度教育局提昇運動設施計畫，補助增購設備 12 萬元。

### 肆、年度關鍵績效指標：

關鍵策略目標	關鍵績效指標	衡量標準	年度目標值
創新實驗教育	參與行動學習智慧教學計劃學生比率	參與行動學習智慧教學學生/全校學生數 x100% 單位：%	49%

### 伍、前年度及上年度已過期間實施狀況及成果概述：

#### 一、前（107）年度決算結果及績效達成情形：

##### (一) 前年度決算結果：

1.基金來源：決算數 2 億 3,515 萬 2 千元，較預算數 2 億 3,401 萬元，計增加 114 萬 2 千元，約 0.49%，主要係因教育局補助收入增加所致。

2.基金用途：決算數 2 億 3,372 萬 2 千元，較預算數 2 億 3,656 萬 7 千元，計減少 284 萬 5 千元，約 1.20%，主要係用人費用及服務費用覈實支用所致。

**臺北市地方教育發展基金－臺北市內湖區明湖國民小學**  
**業務計畫及預算概要**

中華民國 109 年度

(二) 前年度績效達成情形分析：

年度績效目標	衡量指標	年度目標值	績效衡量暨達成情形分析
創新實驗教育	參與行動學習智慧教學計劃學生比率	參與行動學習智慧教學學生/全校學生數 x100% 單位：%	48.6%

二、上(108)年度已過期間預算執行情形及績效達成情形：

(一) 上年度預算截至 108 年 6 月 30 日止執行情形：

1. 基金來源：實際執行數 1 億 2,608 萬 3 千元，較預算分配數 1 億 2,526 萬 1 千元，計增加 82 萬元 2 千元，約 0.66%，主要係因暑期泳訓班報名費收入提前繳庫所致。
2. 基金用途：實際執行數 1 億 2,027 萬 7 千元，較預算分配數 1 億 2,977 萬 7 千元，計減少 950 萬元，約 7.32%，主要係因用人費用等覈實列支所致。

(二) 上(107)年度績效達成情形分析：

年度績效目標	衡量指標	年度目標值	績效衡量暨達成情形分析
創新實驗教育	參與行動學習智慧教學計劃學生比率	參與行動學習智慧教學學生/全校學生數 x100% 單位：%	50.9%

# 臺北市地方教育發展基金－臺北市內湖區明湖國民小學

## 補辦預算明細表

中華民國109年度

單位：新臺幣元

項 目	金額	辦理年度	說 明
合計	120,000		
購建固定資產	120,000		
購置雜項設備	120,000	107	教育局補助所屬學校改善運動設施設備經費。(體育及衛生教育-輔導學校體育-74y)
置物櫃	120,000		

備註：各管理機關(構)依預算法第 8 8 條規定補辦預算，應確係不及編入年度預算，且因經營環境發生重大變遷或正常業務(含執行中央補助款項目)之確實需要，並經主管機關核轉本府核准先行辦理者；不具急迫性之事項，仍應儘可能納入預算辦理。

本 頁 空 白

# 預算主要表

# 臺北市地方教育發展基金－臺北市內湖區明湖國民小學

## 基金來源、用途及餘絀預計表

中華民國109年度

單位：新臺幣千元

前年度決算數	項 目	本年度預算數	上年度預算數	比較增減（－）
235,152	基金來源	232,346	222,650	9,696
602	勞務收入	671	747	-76
602	服務收入	671	747	-76
151	財產收入	161	161	
	財產處分收入	1	1	
151	其他財產收入	160	160	
232,117	政府撥入收入	228,872	219,178	9,694
231,273	公庫撥款收入	228,244	218,578	9,666
845	政府其他撥入收入	628	600	28
1,711	教學收入	1,772	1,772	
1,711	學雜費收入	1,772	1,772	
570	其他收入	870	792	78
570	雜項收入	870	792	78
233,722	基金用途	239,060	227,166	11,894
185,663	國民教育計畫	192,498	193,926	-1,428
7,709	學前教育計畫	7,134	8,049	-915
18,726	一般行政管理計畫	17,265	19,143	-1,878
21,624	建築及設備計畫	22,163	6,048	16,115
1,429	本期賸餘(短絀)	-6,714	-4,516	-2,198
12,948	期初基金餘額	9,862	10,390	-529
14,378	期末基金餘額	3,148	5,874	-2,727

註：前年度決算數細數之和與總數或略有出入，係四捨五入關係，以下各表同。



# 臺北市地方教育發展基金－臺北市內湖區明湖國民小學

## 現金流量預計表

中華民國109年度

單位：新臺幣千元

項 目	本 預	年 算	度 數	說 明
業務活動之現金流量				
本期賸餘(短絀)			-6,714	
業務活動之淨現金流入(流出)			-6,714	
其他活動之現金流量				
其他活動之淨現金流入(流出)				
現金及約當現金之淨增(淨減)			-6,714	
期初現金及約當現金			20,965	
期末現金及約當現金			14,251	

註：本表係採現金及約當現金基礎，包括現金及自投資日起3個月內到期或清償之債權證券。

# 預算明細表

# 臺北市地方教育發展基金－臺北市內湖區明湖國民小學

## 基金來源－服務收入明細表

中華民國109年度

單位：新臺幣元

科 目	單位	本 年 度 預 算 數			說 明
		數量 業務量	利(費)率	金 額	
合計				671,000	
服務收入				671,000	較上年度預算數747,000元，減少76,000元。
	人	20	300	6,000	教師甄選報名費收入。
	年	1	665,000	665,000	暑期游泳訓練班報名費收入(950人*700元)(收支對列)。

臺北市地方教育發展基金－臺北市內湖區明湖國民小學

基金來源－財產處分收入明細表

中華民國109年度

單位：新臺幣元

科目	單位	本年度預算數			說明
		數量 業務量	利(費)率	金額	
合計				1,000	
財產處分收入	年	1	1,000	1,000	較上年度預算數1,000元，無增減。 報廢財產出售收入。

# 臺北市地方教育發展基金－臺北市內湖區明湖國民小學

## 基金來源－其他財產收入明細表

中華民國109年度

單位：新臺幣元

科 目	單位	本 年 度 預 算 數			說 明
		數量 業務量	利(費)率	金 額	
合計				160,000	
其他財產收入				160,000	較上年度預算數160,000元，無增減。
	年	1	100,000	100,000	教職員工停車收入。
	年	1	60,000	60,000	場地開放收入(收支對列)。

# 臺北市地方教育發展基金－臺北市內湖區明湖國民小學

## 基金來源－公庫撥款收入明細表

中華民國109年度

單位：新臺幣元

科 目	單位	本 年 度 預 算 數			說 明
		數量 業務量	利(費)率	金 額	
合計				228,244,000	
公庫撥款收入	年	1	228,244,000	228,244,000	較上年度預算數218,578,000元，增加9,666,000元。 市府補助款。

# 臺北市地方教育發展基金－臺北市內湖區明湖國民小學

## 基金來源－政府其他撥入收入明細表

中華民國109年度

單位：新臺幣元

科 目	單位	本 年 度 預 算 數			說 明
		數量 業務量	利(費)率	金 額	
合計				628,000	
政府其他撥入收入	年	1	628,000	628,000	較上年度預算數600,000元，增加28,000元。 航空噪音防制設施電費維護費補助收入(收支對列)。

# 臺北市地方教育發展基金－臺北市內湖區明湖國民小學

## 基金來源－學雜費收入明細表

中華民國109年度

單位：新臺幣元

科 目	單 位	本 年 度 預 算 數			說 明
		數 量 業 務 量	利(費)率	金 額	
合計				1,772,000	
學雜費收入				1,772,000	較上年度預算數1,772,000元，無增減。
	人、學期	5x2	2,745	27,450	幼兒園半日班雜費收入預估學生5人。
	人、學期	85x2	7,000	1,190,000	幼兒園全日班學費收入預估學生85人。
	人、學期	85x2	2,955	502,350	幼兒園全日班雜費收入預估學生85人。
	人、學期	5x2	5,150	51,500	幼兒園半日班學費收入預估學生5人。
	年	1	700	700	配合預算編列至千元，增列進位數700元。



# 臺北市地方教育發展基金－臺北市內湖區明湖國民小學

## 基金來源－雜項收入明細表

中華民國109年度

單位：新臺幣元

科 目	單位	本 年 度 預 算 數			說 明
		數量 業務量	利(費)率	金 額	
合計 雜項收入	年	1	870,000	870,000 870,000 870,000	較上年度預算數792,000元，增加78,000元。 圖說費收入及其他雜項收入等。

# 臺北市地方教育發展基金－臺北市內湖區明湖國民小學

## 基金用途－國民教育計畫明細表

中華民國109年度

單位：新臺幣元

前年度 決算數	上年度 預算數	科 目	本 年 度 預 算 數	說 明
185,662,813	193,926,000	合計	192,498,000	
172,812,316	178,927,000	用人費用	176,757,000	
99,662,349	101,208,000	正式員額薪資	101,052,000	較上年度預算數101,208,000元，減少156,000元。
99,662,349	101,208,000	職員薪金	101,052,000	
			96,192,000	教職員121人薪金(詳用人費用彙計表)(含教育部補助導師費780,000元)。
			4,860,000	教職員6人薪金(詳用人費用彙計表)(含教育部補助導師費36,000元)。
1,642,216	1,588,188	聘僱及兼職人員薪資	1,859,436	較上年度預算數1,588,188元，增加271,248元。
586,584	592,908	聘用人員薪金	634,476	
			634,476	專任輔導人員1人薪金(詳聘用及約僱人員明細表)(含教育部補助款528,000元)。
1,055,632	995,280	兼職人員酬金	1,224,960	
			1,056,000	教師代課鐘點費，本校編制教師總人數127人，按9分之1計，編列15人，每人220節，總節數15人*220節=3,300節，每節320元。
			153,600	補助調整授課特教教師鐘點費，6人*2節*40週*320元(教育部補助款)。
			15,360	補助調整授課鐘點費之外聘教師勞、健保及勞退費用(教育部補助款)。
551,466	572,850	超時工作報酬	690,714	較上年度預算數572,850元，增加117,864元。
551,466	572,850	加班費	690,714	
			635,399	不休假出勤加班費。
			14,800	專任輔導人員工作逾時加班費。
			25,715	暑期泳訓班工作人員加班費(收支對列)。
			14,800	開放學校場地工作人員加班費(收支對列)。
23,543,083	26,165,114	獎金	26,612,810	較上年度預算數26,165,114元，增加447,696元。
10,925,665	13,440,000	考績獎金	13,902,000	
			13,329,000	依考績法規定核發之獎金。
			573,000	依考績法規定核發之獎金。
12,617,418	12,725,114	年終獎金	12,710,810	

# 臺北市地方教育發展基金－臺北市內湖區明湖國民小學

## 基金用途－國民教育計畫明細表

中華民國109年度

單位：新臺幣元

前年度 決算數	上年度 預算數	科 目	本 年 度 預 算 數	說 明
			12,024,000	依規定於年節加發之獎金。
			607,500	依規定於年節加發之獎金。
			79,310	專任輔導人員依規定於年節加發之獎金。
34,614,708	37,171,122	退休及卹償金	34,387,536	較上年度預算數37,171,122元，減少 2,783,586元。
34,614,708	37,067,620	職員退休及離職金	34,387,536	
			8,322,912	提撥退撫基金。
			421,200	提撥退撫基金。
			25,605,360	退休人員月退休金，69人* $30,380$ 元*12月 = $25,154,640$ 元；退休遺族月撫恤金，2人 * $18,780$ 元*12月= $450,720$ 元；合計 $25,605,360$ 元。
			38,064	專任輔導人員提撥離職儲金。
	103,502	工員退休及離職金		
12,798,494	12,221,726	福利費	12,154,504	較上年度預算數12,221,726元，減少67,222元 。
9,930,862	8,574,588	分擔員工保險費	8,633,124	
			8,147,016	分擔公保、勞保、健保費。
			411,876	分擔公保、勞保、健保費。
			74,232	專任輔導人員分擔勞保、健保費。
186,295	292,000	傷病醫藥費	292,000	
			84,000	教職人員健康檢查補助，24人* 3,500元。
			208,000	教職人員健康檢查補助，13人* 16,000元。
700,548	934,920	員工通勤交通費	808,920	
			189,000	教師上下班交通費，15人*10月* 2段*630元 。
			315,000	教師上下班交通費，50人*10月* 1段*630元 。
			226,800	兼行政教師上下班交通費，15人*12月* 2段 *630元。
			63,000	特教教師上下班交通費，5人*10月* 2段 *630元。
			15,120	專任輔導人員上下班交通費，1人*12月* 2 段*630元。
1,980,789	2,420,218	其他福利費	2,420,460	

# 臺北市地方教育發展基金－臺北市內湖區明湖國民小學

## 基金用途－國民教育計畫明細表

中華民國109年度

單位：新臺幣元

前年度 決算數	上年度 預算數	科 目	本 年 度 預 算 數	說 明
			240,000	休假旅遊補助費。
			24,000	退休人員三節慰問金，4人* 6000元。
			365,000	喪葬補助，36,500元*5月*2人。
			125,420	結婚補助，31,355元*2月*2人。
			1,650,040	子女教育補助。
			16,000	專任輔導人員休假旅遊補助費。
8,294,578	9,149,000	服務費用	9,583,000	
3,474,172	3,847,300	水電費	4,148,610	較上年度預算數3,847,300元，增加301,310元。
2,889,837	2,525,140	工作場所電費	2,889,837	
			20,000	航空噪音防制設施電費補助(收支對列)。
			2,821,837	班級電費(有溫水游泳池及活動中心)。
			48,000	暑期泳訓班電費補助費(室內)(收支對列)。
584,335	647,160	工作場所水費	583,773	
			571,773	班級水費。
			12,000	暑期泳訓班水費補助費(室內)(收支對列)。
	675,000	氣體費	675,000	
			675,000	溫水游泳池燃料費。
88,028	96,490	旅運費	91,220	較上年度預算數96,490元，減少5,270元。
88,028	96,490	國內旅費	91,220	
			65,100	校外教學隨隊人員出差旅費，14人*3天*1,550元。
			21,080	因公市外出差旅費。
			5,040	專任輔導人員短程車資。
2,590,884	2,456,800	修理保養及保固費	2,686,800	較上年度預算數2,456,800元，增加230,000元。
1,718,158	1,386,000	一般房屋修護費	1,408,000	
			1,408,000	學校校舍及其他建築物等之修理，64班*22,000元。
872,726	1,070,800	機械及設備修護費	1,278,800	
			608,000	航空噪音防制設施維護費補助(收支對列)。
			384,000	各項教學設備及其他公用用具保養修護，64班* 6,000元。
			40,600	電腦設備維護費(電腦專案計畫)。

# 臺北市地方教育發展基金－臺北市內湖區明湖國民小學

## 基金用途－國民教育計畫明細表

中華民國109年度

單位：新臺幣元

前年度 決算數	上年度 預算數	科 目	本 年 度 預 算 數	說 明
			186,000	各項泳池設備及用具保養修護，31班* 6,000元(游泳池水電清潔維護費)。
			15,000	暑期泳訓班游泳池場地維護費(收支對列)。
			45,200	開放學校場地器材設備保養維修費(收支對列)。
18,306	42,000	保險費	26,600	較上年度預算數42,000元，減少15,400元。
18,306	42,000	其他保險費	26,600	
			26,600	暑期泳訓班游泳池保險費，950人* 28元(收支對列)。
1,227,514	1,720,010	一般服務費	1,681,770	較上年度預算數1,720,010元，減少38,240元。
43,236	50,400	佣金、匯費、經理費及手續費	21,360	
			21,360	委託超商代收學雜費手續費，1,780人*2學期* 6元。
896,658	932,928	外包費	932,928	
			777,440	游泳池救生員外包費，2人*10月* 38,872元。
			155,488	暑期泳訓班救生員外包費，2人*2月* 38,872元。
47,620	480,682	計時與計件人員酬金	485,482	
			358,400	閩客語教學支援人員鐘點費，28人*1節*40週*320元。
			46,592	閩客語教學支援人員鐘點費之外聘人員勞、健保及勞退費用。
			72,000	暑期泳訓班工讀生薪津，2人*30天* 8小時* 150元(收支對列)。
			4,494	提撥暑期泳訓班工讀生勞退準備金，2人*1月* 2,247元(收支對列)。
			3,996	暑期泳訓班工讀生勞健保費，2人*1月* 1,998元(收支對列)。
240,000	256,000	體育活動費	242,000	
			228,000	文康活動費，本校編列教師114人，每人編列2,000元。
			12,000	文康活動費，本校編列特教教師6人，每人編列2,000元。

# 臺北市地方教育發展基金－臺北市內湖區明湖國民小學

## 基金用途－國民教育計畫明細表

中華民國109年度

單位：新臺幣元

前年度 決算數	上年度 預算數	科 目	本 年 度 預 算 數	說 明
			2,000	文康活動費，本校編列專任輔導人員1人，每人編列2,000元。
895,674	986,400	專業服務費	948,000	較上年度預算數986,400元，減少38,400元。
571,124	652,200	講課鐘點、稿費、出席審查及查詢費	621,600	
			21,600	特教班教材編輯費，3班*12月*600元。
			16,000	特教班訓練講座鐘點費(特教班級業務費)。
			104,000	教練鐘點費(體育班)，325節* 320元。
			5,000	性別平等相關議題調查委員會專家學者出席費，2人次*2,500元。
			12,000	性別平等教育宣導活動講座鐘點費，6節*2,000元。
			30,000	小田園教育計畫講座鐘點費，15節*2,000元。
			8,000	講座鐘點費(國小家長教育成長暨志工培訓)，4節*2,000元。
			425,000	暑期泳訓班教練指導鐘點費，850節* 500元(收支對列)。
93,150	92,400	委託檢驗(定)試驗認證費	93,600	
			73,200	建築物公共安全檢查簽證及申報費、消防安全檢測費(普通班級業務費)。
			20,400	飲水機水質檢驗費，17臺*1,200元。
1,000	9,600	試務甄選費	6,000	
			6,000	教師甄選事務費用。
230,400	232,200	其他專業服務費	226,800	
			18,000	學童午餐指導費(1、2年級)，20班*1人*9月*100元。
			75,600	學童午餐指導費(5、6年級))，21班*1人*9月*400元。
			16,000	學童牙齒檢查費。
			20,000	學生輔導指導費。
			43,200	工作人員午餐指導費，12人*9月*400元。
			54,000	學童午餐指導費(3、4年級)，20班*1人*9月*300元。
2,591,997	3,151,000	材料及用品費	3,534,000	

# 臺北市地方教育發展基金－臺北市內湖區明湖國民小學

## 基金用途－國民教育計畫明細表

中華民國109年度

單位：新臺幣元

前年度 決算數	上年度 預算數	科 目	本 年 度 預 算 數	說 明
315,887	558,240	使用材料費	955,050	較上年度預算數558,240元，增加396,810元。
315,887	558,240	設備零件	955,050	
			92,000	高背頭枕椅46組*2,000元(由團輔諮商室、會議室暨科任教師辦公室環境改善工程移列)(新增)。
			228,000	教學用平板電腦，24部*9,500元(電腦專案計畫)(新增)。
			18,750	特教及資源班教學設備等(由特教班設備費移列)。
			66,700	普通班各項教學設備等(由班級設備費移列)。
			220,000	高背頭枕椅110組*2,000元(由班級設備費移列)(新增)。
			264,600	電腦設備維護及管理費(電腦專案計畫)，42班*6,300元。
			20,000	小田園教育計畫用各式農具設備及烹飪器材等。
			45,000	綠屋頂平臺種植區新增、維護、更新高架種植箱設備零件等。
2,276,110	2,592,760	用品消耗	2,578,950	較上年度預算數2,592,760元，減少13,810元。
7,802	8,400	辦公(事務)用品	5,600	
			5,600	特教班辦公用品(特教班級業務費)。
29,125	2,200	報章雜誌	69,375	
			1,200	圖書(由幼兒園設備費移列)。
			68,175	圖書(由班級設備費移列)。
55,631	52,000	醫療用品(非醫療院所使用)	53,000	
			53,000	健康中心藥品費，15,000元+38班*1,000元=53,000元。
2,183,552	2,530,160	其他用品消耗	2,450,975	
			60,000	國小兒童節慶活動費。
			187,000	弱勢學生用教科書，110人*1,700元。
			366,000	專用垃圾袋及衛生清潔用品等費用，61班*6,000元(普通班級業務費)。
			843,020	普通班級教學材料費，61班*13,820元。

# 臺北市地方教育發展基金－臺北市內湖區明湖國民小學

## 基金用途－國民教育計畫明細表

中華民國109年度

單位：新臺幣元

前年度 決算數	上年度 預算數	科 目	本 年 度 預 算 數	說 明
			115,600	教學用教科書，68班*1,700元。
			87,000	敬師活動費，145人*600元。
			41,460	特教班教學材料費，3班*13,820元。
			101,500	電腦耗材(電腦專案計畫)。
			164,000	體育器材用品等，4班*41,000元(體育班)。
			37,200	泳池設備用清潔消毒用品等，31班*1,200元(游泳池水電清潔維護費)。
			356,000	學生活動費，1,780人*2學期*100元。
			3,000	性別平等教育宣導活動文具紙張等。
			25,000	小田園教育計畫用菜苗、培養土、有機肥等材料及教育宣導、成果分享等費用。
			30,000	綠屋頂計畫用有機培養土、各式菜苗、有機肥料及鏟子等雜支。
			2,000	研習資料、雜支等(國小家長教育成長暨志工培訓)。
			8,095	暑期泳訓班教學器材費(收支對列)。
			3,000	暑期泳訓班教學環境佈置費(收支對列)。
			5,000	暑期泳訓班雜項支出(收支對列)。
			16,100	暑期泳訓班消毒劑，70班*230元(收支對列)。
1,220,612	1,748,000	會費、捐助、補助、分攤、照護、救濟與交流活動費	1,678,000	
10,000	10,000	捐助、補助與獎助	10,000	較上年度預算數10,000元，無增減。
10,000	10,000	獎助學員生給與	10,000	
			10,000	教育關懷獎每校推薦1名學生獎助金。
1,210,612	1,738,000	補貼、獎勵、慰問、照護與救濟	1,668,000	較上年度預算數1,738,000元，減少70,000元。
1,210,612	1,738,000	其他補貼、獎勵、慰問、照護與救濟	1,668,000	
			106,000	本市市民第3胎就讀國小教育補助費，106人*1,000元。
			970,000	清寒學生餐費補助，97人*200日*50元。
			88,000	弱勢學生冷氣使用費補助費用，110人*800元(新增)。
			320	配合預算編列至千元，增列進位數320元。



# 臺北市地方教育發展基金－臺北市內湖區明湖國民小學

## 基金用途－國民教育計畫明細表

中華民國109年度

單位：新臺幣元

前年度 決算數	上年度 預算數	科 目	本 年 度 預 算 數	說 明
			503,680	補助學校午餐使用有機蔬菜計畫，1574人*40週*1次* 8元。
743,310	951,000	其他	946,000	
743,310	951,000	其他支出	946,000	較上年度預算數951,000元，減少5,000元。
743,310	951,000	其他	946,000	
			176,400	執行學生路隊安全導護費及導護志工保險費(60班-79班)。
			61,600	國小游泳檢測未通過暑期游泳訓練班報名費，11班*5,600元。
			400,000	參賽報名費等雜支(體育班)，4班*100,000元。
			100,400	運動會經費(300元*68班+ 80,000元=100,400元)。
			177,600	班級自治費，1,776人*2學期*50元。
			30,000	課後社團活動費。

# 臺北市地方教育發展基金－臺北市內湖區明湖國民小學

## 基金用途－學前教育計畫明細表

中華民國109年度

單位：新臺幣元

前年度 決算數	上年度 預算數	科 目	本 年 度 預 算 數	說 明
7,708,941	8,049,000	合計	7,134,000	
7,466,427	7,876,000	用人費用	6,967,000	
5,714,701	5,533,860	正式員額薪資	4,957,860	較上年度預算數5,533,860元，減少576,000元。
5,355,269	5,173,860	職員薪金	4,597,860	4,597,860 教職員6人及教保員1人薪金(詳用人費用彙計表)(含教育部補助款教保員381,980元)。
359,432	360,000	工員工資	360,000	360,000 廚工1人工資(詳用人費用彙計表)。
48,576	85,404	超時工作報酬	84,828	較上年度預算數85,404元，減少576元。
48,576	85,404	加班費	84,828	84,828 不休假出勤加班費。
1,060,143	1,219,888	獎金	1,009,888	較上年度預算數1,219,888元，減少210,000元。
438,780	528,155	考績獎金	390,155	390,155 依考績法規定核發之獎金。
621,363	691,733	年終獎金	619,733	619,733 依規定於年節加發之獎金。
271,371	479,088	退休及卹償金	421,056	較上年度預算數479,088元，減少58,032元。
248,025	468,288	職員退休及離職金	410,256	410,256 提撥退撫基金。
23,346	10,800	工員退休及離職金	10,800	10,800 提撥勞工退休準備金。
371,636	557,760	福利費	493,368	較上年度預算數557,760元，減少64,392元。
343,926	487,920	分擔員工保險費	436,128	436,128 分擔公保、勞保、健保費。
860	3,440	傷病醫藥費	3,440	860 幼兒園廚工健康檢查費，1人* 860元。 2,580 幼兒園教保人員健康檢查費(每2人編1人)，3人* 860元。
26,850	50,400	員工通勤交通費	37,800	37,800 幼兒園教師上下班交通費，3人*10月* 2段*630元。
	16,000	其他福利費	16,000	

# 臺北市地方教育發展基金－臺北市內湖區明湖國民小學

## 基金用途－學前教育計畫明細表

中華民國109年度

單位：新臺幣元

前年度 決算數	上年度 預算數	科 目	本 年 度 預 算 數	說 明
			16,000	休假旅遊補助費。
48,106	51,000	服務費用	49,000	
16,606	18,592	一般服務費	17,080	較上年度預算數18,592元，減少1,512元。
606	2,592	佣金、匯費、經理費及手續費	1,080	
			1,080	委託超商代收學雜費手續費，90人*2學期*6元。
16,000	16,000	體育活動費	16,000	
			4,000	文康活動費，本校編列契約進用教保員1人，廚工1人，合計2人，每人編列2,000元(上述人員係幼托整合前得編列文康活動費之人員)。
			12,000	文康活動費，本校編列教師6人，每人編列2,000元。
31,500	32,408	專業服務費	31,920	較上年度預算數32,408元，減少488元。
31,500	32,408	其他專業服務費	31,920	
			27,000	學童午餐指導費(教師6名)，3班*2人*9月*500元。
			4,500	學童午餐指導費(教保員1名)，1人*9月*500元。
			420	配合預算編列至千元，增列進位數420元。
116,376	21,000	材料及用品費	21,000	
97,568		使用材料費		
97,568		設備零件		
18,808	21,000	用品消耗	21,000	較上年度預算數21,000元，無增減。
18,808	21,000	其他用品消耗	21,000	
			21,000	專用垃圾袋及衛生清潔用品等費用，3班*7,000元(幼兒園班級業務費)。
52,592	53,000	會費、捐助、補助、分攤、照護、救濟與交流活動費	49,000	
52,592	53,000	補貼、獎勵、慰問、照護與救濟	49,000	較上年度預算數53,000元，減少4,000元。
52,592	53,000	其他補貼、獎勵、慰問、照護與救濟	49,000	
			14,976	補助學校午餐使用有機蔬菜計畫，78人*40週*1次*4.8元。

# 臺北市地方教育發展基金－臺北市內湖區明湖國民小學

## 基金用途－學前教育計畫明細表

中華民國109年度

單位：新臺幣元

前年度 決算數	上年度 預算數	科 目	本 年 度 預 算 數	說 明
			23,266	低收入戶家庭幼生月費補助，1人*2學期*11,633元。
			10,050	危機家庭幼生餐點費補助，1人*5月* 2,010元。
			708	配合預算編列至千元，增列進位數708元。
25,440	48,000	其他	48,000	
25,440	48,000	其他支出	48,000	較上年度預算數48,000元，無增減。
25,440	48,000	其他	48,000	
			48,000	幼兒導護費。

# 臺北市地方教育發展基金－臺北市內湖區明湖國民小學

## 基金用途－一般行政管理計畫明細表

中華民國109年度

單位：新臺幣元

前年度 決算數	上年度 預算數	科 目	本 年 度 預 算 數	說 明
18,726,214	19,143,000	合計	17,265,000	
16,304,461	15,989,000	用人費用	14,074,000	
11,925,409	10,608,000	正式員額薪資	9,216,000	較上年度預算數10,608,000元，減少1,392,000元。
10,745,221	9,516,000	職員薪金	8,124,000	
			8,124,000	教職員13人薪金(詳用人費用彙計表)。
1,180,188	1,092,000	工員工資	1,092,000	
			1,092,000	工員3人工資(詳用人費用彙計表)。
277,966	432,044	超時工作報酬	412,204	較上年度預算數432,044元，減少19,840元。
277,966	432,044	加班費	412,204	
			372,392	不休假出勤加班費。
			39,812	校園安全校內同仁例假日人力支援。
2,118,800	2,687,000	獎金	2,469,500	較上年度預算數2,687,000元，減少217,500元。
971,301	1,361,000	考績獎金	1,317,500	
			1,317,500	依考績法規定核發之獎金。
1,147,499	1,326,000	年終獎金	1,152,000	
			1,152,000	依規定於年節加發之獎金。
753,329	909,168	退休及卹償金	768,768	較上年度預算數909,168元，減少140,400元。
589,938	821,808	職員退休及離職金	681,408	
			681,408	提撥退撫基金。
163,391	87,360	工員退休及離職金	87,360	
			87,360	提撥勞工退休準備金。
1,228,957	1,352,788	福利費	1,207,528	較上年度預算數1,352,788元，減少145,260元。
892,593	933,108	分擔員工保險費	807,888	
			807,888	分擔公保、勞保、健保費。
138,045	211,680	員工通勤交通費	143,640	
			68,040	職員技工工友上下班交通費，9人*12月*1段*630元。
			75,600	職員技工工友上下班交通費，5人*12月*2段*630元。
198,319	208,000	其他福利費	256,000	
			256,000	休假旅遊補助費。

# 臺北市地方教育發展基金－臺北市內湖區明湖國民小學

## 基金用途－一般行政管理計畫明細表

中華民國109年度

單位：新臺幣元

前年度 決算數	上年度 預算數	科 目	本 年 度 預 算 數	說 明
1,894,441	2,491,000	服務費用	2,528,000	
1,467,332	1,773,416	一般服務費	1,809,824	較上年度預算數1,773,416元，增加36,408元。
1,433,332	1,741,416	外包費	1,777,824	
			240,000	消化超額職工6人(技工、工友)業務外包費。
			432,000	技工業務外包費，1人*12月* 36,000元。
			1,105,824	校警勞務外包費，2人*12月* 46,076元。
34,000	32,000	體育活動費	32,000	
			32,000	文康活動費，本校編列職員13人，工員3人，合計16人，每人編列2,000元。
328,845	619,184	專業服務費	619,776	較上年度預算數619,184元，增加592元。
328,845	619,184	其他專業服務費	619,776	
			619,776	校園安全機械定點、機動巡邏等保全費用。
98,264	98,400	公共關係費	98,400	較上年度預算數98,400元，無增減。
98,264	98,400	公共關係費	98,400	
			98,400	校長特別費，12月*8,200元。
525,312	661,000	材料及用品費	661,000	
525,312	661,000	用品消耗	661,000	較上年度預算數661,000元，無增減。
525,312	661,000	辦公(事務)用品	661,000	
			660,160	統籌業務費計算如下：普通班60班，體育班4班，附設幼兒園3班，1,290元x15班x12月= 232,200元，810元x15班x12月=145,800元，640元x37班x12月=284,160元，以上合計662,160元，除依實際需求移列會費2,000元外，其餘如列數。
			840	配合預算編列至千元，增列進位數840元。
2,000	2,000	會費、捐助、補助、分攤、照護、救濟與交流活動費	2,000	
2,000	2,000	會費	2,000	較上年度預算數2,000元，無增減。
2,000	2,000	職業團體會費	2,000	
			2,000	護理師2人公會會費(統籌業務費)。

# 臺北市地方教育發展基金－臺北市內湖區明湖國民小學

## 基金用途－建築及設備計畫明細表

中華民國109年度

單位：新臺幣元

前年度 決算數	上年度 預算數	科 目	本 年 度 預 算 數	說 明
21,624,345	6,048,000	合計	22,163,000	
21,624,345	6,048,000	購建固定資產、無形資產及非理財 目的之長期投資	22,163,000	
2,741,599	3,571,000	購建固定資產	5,070,000	
2,741,599	3,571,000	一般建築及設備計畫	5,070,000	
11,000		校園前瞻基礎建設	1,035,000	
11,000		購置機械及設備	1,035,000	
			1,035,000	新購無線基地臺，69臺*15,000 元(電腦專案計畫)。
		團輔諮商室、會議室暨科 任教師辦公室環境改善工 程	610,000	
		購置交通及運輸設備	231,000	
			72,000	新購雙頻無線麥克風4組 *18,000元。
			120,000	新購喇叭4支*30,000元。
			39,000	新購擴音機1臺(400W)。
		購置雜項設備	379,000	
			35,000	新購沙發1組。
			80,000	新購65吋LED液晶電視(含安裝 )1組。
			264,000	新購諮商桌22組*12,000元。
652,800	576,000	班級設備	241,000	
169,800	396,000	購置機械及設備	37,000	
			22,000	新購傷病E化輔助系統觸控螢 幕1臺。
			15,000	新購數位運動攝影機1臺。
483,000	180,000	購置雜項設備	204,000	
			72,000	新購冷氣機3臺*24,000元(1對1 分離式5KW)。
			28,000	新購安全挑箱2組*14,000元。
			12,000	新購木製廚房玩具組1組。
			92,000	新購飲水機4臺* 23,000元(冰溫 熱三用)。
86,800	30,000	特殊班設備	29,000	
86,800	30,000	購置雜項設備	29,000	
			16,150	新購空氣清淨機1臺。

# 臺北市地方教育發展基金－臺北市內湖區明湖國民小學

## 基金用途－建築及設備計畫明細表

中華民國109年度

單位：新臺幣元

前年度 決算數	上年度 預算數	科 目	本 年 度 預 算 數	說 明
			12,850	新購Nintendo Switch遊戲機1套(含主機及遊戲片*2)。
1,990,999	1,991,000	資訊設備	903,000	
1,990,999	1,991,000	購置機械及設備	903,000	
			203,000	汰舊換新網路及資訊周邊設備(電腦專案計畫)。
			700,000	汰舊換新個人電腦28部*25,000元(電腦專案計畫)。
	24,000	幼兒園設備	57,000	
	24,000	購置機械及設備	57,000	
			24,000	新購數位相機1臺(2000萬畫素)。
			33,000	新購數位攝影機1臺(4K高畫質，64GB記憶體)。
	950,000	校園設備		
	950,000	購置雜項設備		
		校園能源翻新計畫-活動中心空調專案	2,195,000	
		購置雜項設備	2,195,000	
			150,150	新購15HP冷卻水泵2臺*75,075元(含中央補助款)。
			1,524,600	新購水冷箱型機20RT，6臺*254,100元(含中央補助款)。
			207,900	新購水冷箱型機15RT，1臺(含中央補助款)。
			312,350	新購150RT型圓型冷卻水塔1臺(含中央補助款)。
36,000	36,000	購置無形資產	36,000	
36,000	36,000	一般建築及設備計畫	36,000	
36,000	36,000	資訊設備	36,000	
36,000	36,000	購置電腦軟體	36,000	
			36,000	電腦教學軟體費(電腦專案計畫)。
18,846,746	2,441,000	遞延支出	17,057,000	
18,846,746	2,441,000	一般建築及設備計畫	17,057,000	
		團輔諮商室、會議室暨科任教師辦公室環境改善工	4,844,000	



臺北市地方教育發展基金－臺北市內湖區明湖國民小學

基金用途－建築及設備計畫明細表

中華民國109年度

單位：新臺幣元

前年度 決算數	上年度 預算數	科 目	本 年 度 預 算 數	說 明
		程		
		遞延修繕房屋建築支出	4,844,000	
			4,475,530	一、施工費。
			280,068	二、委託技術服務費(總包價 法)。
			88,402	三、工程管理費(按施工費約 2%提列)。
		倫理樓及民主樓遮陽板工 程	2,382,000	
		遞延修繕房屋建築支出	2,382,000	
			2,200,000	一、施工費。
			138,600	二、委託技術服務費(總包價 法)。
			43,400	三、工程管理費(按施工費約 2%提列)。
		校園水管汰舊工程	6,608,000	
		遞延修繕房屋建築支出	6,608,000	
			6,104,880	一、施工費。
			381,293	二、委託技術服務費(總包價 法)。
			121,827	三、工程管理費(按施工費約 2%提列)。
		校園能源翻新計畫-活動中 心空調專案	3,223,000	
		遞延修繕房屋建築支出	3,223,000	
			2,803,000	一、施工費(含中央補助款)。
			364,818	二、委託技術服務費(總包價 法)(含中央補助款)。
			55,182	三、工程管理費(按施工費約 2%提列)(含中央補助款)。
18,846,746	2,441,000	校園整修工程		
18,846,746	2,441,000	遞延修繕房屋建築支出		

本 頁 空 白

# 預 算 參 考 表

# 臺北市地方教育發展基金－臺北市內湖區明湖國民小學

## 預計平衡表

中華民國109年12月31日

單位：新臺幣千元

107年(前年) 12月31日 決算數	科 目	109年12月31日 預計數	108年12月31日 預計數	比較增減(-)
2,904,676	資產合計	2,893,446	2,900,160	-6,714
2,904,676	資產	2,893,446	2,900,160	-6,714
25,500	流動資產	14,270	20,984	-6,714
25,481	現金	14,251	20,965	-6,714
25,481	銀行存款	14,251	20,965	-6,714
19	預付款項	19	19	
19	預付費用	19	19	
6,548	投資、長期應收款項、貸墊款及準備金	6,548	6,548	
6,548	準備金	6,548	6,548	
3,900	退休及離職準備金	3,900	3,900	
2,648	其他準備金	2,648	2,648	
2,872,628	其他資產	2,872,628	2,872,628	
2,872,628	什項資產	2,872,628	2,872,628	
534	暫付及待結轉帳項	534	534	
2,872,094	代管資產	2,872,094	2,872,094	
2,904,676	負債及基金餘額合計	2,893,446	2,900,160	-6,714
2,890,299	負債	2,890,299	2,890,299	
12,079	流動負債	12,079	12,079	
12,055	應付款項	12,055	12,055	
11,574	應付代收款	11,574	11,574	
481	應付費用	481	481	
23	預收款項	23	23	
23	預收收入	23	23	
2,878,220	其他負債	2,878,220	2,878,220	
2,878,220	什項負債	2,878,220	2,878,220	
2,226	存入保證金	2,226	2,226	
3,900	應付退休及離職金	3,900	3,900	
2,872,094	應付代管資產	2,872,094	2,872,094	
14,378	基金餘額	3,148	9,862	-6,714
14,378	基金餘額	3,148	9,862	-6,714
14,378	基金餘額	3,148	9,862	-6,714
14,378	累積餘額	3,148	9,862	-6,714

註：1.信託代理與保證資產(負債)前年度決算數80,000元，上年度預計數80,000元，本年度預計數80,000元。2.或有資產(負債)0元。3.本基金自93年度起，本固定項目分開原則，將屬長期固定帳項，包括固定資產10,945,718元、無形資產84,680元及長期債務0元等，另立帳類管理，未納入本表。

## 臺北市地方教育發展基金一

## 各項費用

中華民國

前年度 決算數	上年度 預算數	計畫別		合計	國民教育計畫
		用途別科目			
233,722,313	227,166,000	合計		239,060,000	192,498,000
196,583,204	202,792,000	用人費用		197,798,000	176,757,000
117,302,459	117,349,860	正式員額薪資		115,225,860	101,052,000
115,762,839	115,897,860	職員薪金		113,773,860	101,052,000
1,539,620	1,452,000	工員工資		1,452,000	
1,642,216	1,588,188	聘僱及兼職人員薪資		1,859,436	1,859,436
586,584	592,908	聘用人員薪金		634,476	634,476
1,055,632	995,280	兼職人員酬金		1,224,960	1,224,960
878,008	1,090,298	超時工作報酬		1,187,746	690,714
878,008	1,090,298	加班費		1,187,746	690,714
26,722,026	30,072,002	獎金		30,092,198	26,612,810
12,335,746	15,329,155	考績獎金		15,609,655	13,902,000
14,386,280	14,742,847	年終獎金		14,482,543	12,710,810
35,639,408	38,559,378	退休及卹償金		35,577,360	34,387,536
35,452,671	38,357,716	職員退休及離職金		35,479,200	34,387,536
186,737	201,662	工員退休及離職金		98,160	
14,399,087	14,132,274	福利費		13,855,400	12,154,504
11,167,381	9,995,616	分擔員工保險費		9,877,140	8,633,124
187,155	295,440	傷病醫藥費		295,440	292,000
865,443	1,197,000	員工通勤交通費		990,360	808,920
2,179,108	2,644,218	其他福利費		2,692,460	2,420,460
10,237,125	11,691,000	服務費用		12,160,000	9,583,000
3,474,172	3,847,300	水電費		4,148,610	4,148,610
2,889,837	2,525,140	工作場所電費		2,889,837	2,889,837
584,335	647,160	工作場所水費		583,773	583,773
	675,000	氣體費		675,000	675,000
88,028	96,490	旅運費		91,220	91,220
88,028	96,490	國內旅費		91,220	91,220
2,590,884	2,456,800	修理保養及保固費		2,686,800	2,686,800
1,718,158	1,386,000	一般房屋修護費		1,408,000	1,408,000
872,726	1,070,800	機械及設備修護費		1,278,800	1,278,800

# 臺北市內湖區明湖國民小學

## 彙計表

109年度

單位：新臺幣元

學前教育計畫	一般行政管理計畫	建築及設備計畫			
7,134,000	17,265,000	22,163,000			
6,967,000	14,074,000				
4,957,860	9,216,000				
4,597,860	8,124,000				
360,000	1,092,000				
84,828	412,204				
84,828	412,204				
1,009,888	2,469,500				
390,155	1,317,500				
619,733	1,152,000				
421,056	768,768				
410,256	681,408				
10,800	87,360				
493,368	1,207,528				
436,128	807,888				
3,440					
37,800	143,640				
16,000	256,000				
49,000	2,528,000				

臺北市地方教育發展基金一

各項費用

中華民國

前年度 決算數	上年度 預算數	計畫別		合計	國民教育計畫
		用途別科目			
18,306	42,000	保險費		26,600	26,600
18,306	42,000	其他保險費		26,600	26,600
2,711,452	3,512,018	一般服務費		3,508,674	1,681,770
43,842	52,992	佣金、匯費、經理費及手續費		22,440	21,360
2,329,990	2,674,344	外包費		2,710,752	932,928
47,620	480,682	計時與計件人員酬金		485,482	485,482
290,000	304,000	體育活動費		290,000	242,000
1,256,019	1,637,992	專業服務費		1,599,696	948,000
571,124	652,200	講課鐘點、稿費、出席審查及查詢費		621,600	621,600
93,150	92,400	委託檢驗(定)試驗認證費		93,600	93,600
1,000	9,600	試務甄選費		6,000	6,000
590,745	883,792	其他專業服務費		878,496	226,800
98,264	98,400	公共關係費		98,400	
98,264	98,400	公共關係費		98,400	
3,233,685	3,833,000	材料及用品費		4,216,000	3,534,000
413,455	558,240	使用材料費		955,050	955,050
413,455	558,240	設備零件		955,050	955,050
2,820,230	3,274,760	用品消耗		3,260,950	2,578,950
533,114	669,400	辦公(事務)用品		666,600	5,600
29,125	2,200	報章雜誌		69,375	69,375
55,631	52,000	醫療用品(非醫療院所使用)		53,000	53,000
2,202,360	2,551,160	其他用品消耗		2,471,975	2,450,975
21,624,345	6,048,000	購建固定資產、無形資產及非理財目的之長期投資		22,163,000	
2,741,599	3,571,000	購建固定資產		5,070,000	
2,171,799	2,411,000	購置機械及設備		2,032,000	
		購置交通及運輸設備		231,000	
569,800	1,160,000	購置雜項設備		2,807,000	
36,000	36,000	購置無形資產		36,000	
36,000	36,000	購置電腦軟體		36,000	
18,846,746	2,441,000	遞延支出		17,057,000	
18,846,746	2,441,000	遞延修繕房屋建築支出		17,057,000	

# 臺北市內湖區明湖國民小學

## 彙計表

109年度

單位：新臺幣元

學前教育計畫	一般行政管理計畫	建築及設備計畫			
17,080	1,809,824				
1,080					
	1,777,824				
16,000	32,000				
31,920	619,776				
31,920	619,776				
	98,400				
	98,400				
21,000	661,000				
21,000	661,000				
	661,000				
21,000					
		22,163,000			
		5,070,000			
		2,032,000			
		231,000			
		2,807,000			
		36,000			
		36,000			
		17,057,000			
		17,057,000			



臺北市地方教育發展基金一

各項費用

中華民國

前年度 決算數	上年度 預算數	計畫別	合計	國民教育計畫
		用途別科目		
1,275,204	1,803,000	會費、捐助、補助、分攤、照護、救濟 與交流活動費	1,729,000	1,678,000
2,000	2,000	會費	2,000	
2,000	2,000	職業團體會費	2,000	
10,000	10,000	捐助、補助與獎助	10,000	10,000
10,000	10,000	獎助學員生給與	10,000	10,000
1,263,204	1,791,000	補貼、獎勵、慰問、照護與救濟	1,717,000	1,668,000
1,263,204	1,791,000	其他補貼、獎勵、慰問、照護與救 濟	1,717,000	1,668,000
768,750	999,000	其他	994,000	946,000
768,750	999,000	其他支出	994,000	946,000
768,750	999,000	其他	994,000	946,000

# 臺北市內湖區明湖國民小學

## 彙計表

109年度

單位：新臺幣元

學前教育計畫	一般行政管理計畫	建築及設備計畫			
49,000	2,000				
	2,000				
	2,000				
49,000					
49,000					
48,000					
48,000					
48,000					

# 臺北市地方教育發展基金－臺北市內湖區明湖國民小學

## 員工人數彙計表

中華民國109年度

單位：人

計 畫 及 項 目	上年度最高可 進用員額數	本年度 增減(-)數	本年度最高可 進用員額數	說 明
合計	152	-7	145	
國民教育計畫部分	128	-7	121	
正式職員	127	-7	120	
臨時職員	1		1	
學前教育計畫部分	8		8	
正式職員	7		7	
正式工員	1		1	
一般行政管理計畫部分	16		16	
正式職員	13		13	
正式工員	3		3	

註：1.本表不包含臨時工員人數。

2.本表臨時職員係指奉准有案之約聘僱人員。

3.本校計時與計件人員酬金編列閩客語教學支援人員鐘點費、2人暑期泳訓工讀生薪資等，計48萬5,482元。

本 頁 空 白

臺北市地方教育發展基金一

用人費用

中華民國

計畫及項目	合計	正式 員額 薪資	聘僱 人員 薪資	超時 工作 報酬	津貼	獎 金		
						年終獎金	考績獎金	其他
合計	197,798,000	115,225,860	634,476	1,187,746		14,482,543	15,609,655	
國民教育計畫	176,757,000	101,052,000	634,476	690,714		12,710,810	13,902,000	
職員薪金	101,052,000	101,052,000						
聘用人員薪金	634,476		634,476					
兼職人員酬金	1,224,960							
加班費	690,714			690,714				
考績獎金	13,902,000						13,902,000	
年終獎金	12,710,810					12,710,810		
職員退休及離職金	34,387,536							
分擔員工保險費	8,633,124							
傷病醫藥費	292,000							
員工通勤交通費	808,920							
其他福利費	2,420,460							
學前教育計畫	6,967,000	4,957,860		84,828		619,733	390,155	
職員薪金	4,597,860	4,597,860						
工員工資	360,000	360,000						
加班費	84,828			84,828				
考績獎金	390,155						390,155	
年終獎金	619,733					619,733		
職員退休及離職金	410,256							
工員退休及離職金	10,800							
分擔員工保險費	436,128							
傷病醫藥費	3,440							

# 臺北市內湖區明湖國民小學

## 彙計表

109年度

單位：新臺幣元

退休及卹償金		資遣費	福 利 費					提繳費	兼任 人員 用人 費用
退休金	卹償金		分擔 保險費	傷病 醫藥費	提撥 福利金	員工通勤 交通費	其他		
35,577,360			9,877,140	295,440		990,360	2,692,460	1,224,960	
34,387,536			8,633,124	292,000		808,920	2,420,460	1,224,960	
34,387,536			8,633,124	292,000		808,920	2,420,460	1,224,960	
421,056			436,128	3,440		37,800	16,000		
410,256			436,128	3,440					
10,800									

臺北市地方教育發展基金一

用人費用

中華民國

計畫及項目	合計	正式 員額 薪資	聘僱 人員 薪資	超時 工作 報酬	津貼	獎 金		
						年終獎金	考績獎金	其他
員工通勤 交通費	37,800							
其他福利 費	16,000							
一般行政管 理計畫	14,074,000	9,216,000		412,204		1,152,000	1,317,500	
職員薪金	8,124,000	8,124,000						
工員工資	1,092,000	1,092,000						
加班費	412,204			412,204				
考績獎金	1,317,500						1,317,500	
年終獎金	1,152,000					1,152,000		
職員退休 及離職金	681,408							
工員退休 及離職金	87,360							
分擔員工 保險費	807,888							
員工通勤 交通費	143,640							
其他福利 費	256,000							

註：1.本表不包含臨時工員薪津。

2.本表兼任人員用人費用，係學校教職員兼課或請假代課鐘點費。3.本校計時與計件人員酬金編列閩客語教學支援人員鐘點費、2人暑期泳訓工讀生薪資等，計48萬5,482元。

# 臺北市內湖區明湖國民小學

## 彙計表

109年度

單位：新臺幣元

退休及卹償金		資遣費	福 利 費					提繳費	兼任 人員 用人 費用
退休金	卹償金		分擔 保險費	傷病 醫藥費	提撥 福利金	員工通勤 交通費	其他		
768,768			807,888			37,800	16,000		
681,408						143,640	256,000		
87,360			807,888						
						143,640	256,000		



臺北市地方教育發展基金一

聘用及約僱

中華民國

區分及職稱	人數	擔任工作	聘用或約僱 起訖期間	薪點	年需經費
合計	1				842,082
聘用人員小計	1				842,082
專業人員	1				842,082
聘用人員(424)	1	輔導諮商及資源轉介服務	109/1/1-109/12/31	424	842,082

# 臺北市內湖區明湖國民小學

## 人員明細表

109年度

單位：新臺幣元

小計	月 支			離職 儲金	經費來源 及其科目
	折合 金額	勞保 保險費	健康 保險費		
52,873	52,873				國民教育計畫

# 臺北市地方教育發展基金－臺北市內湖區明湖國民小學

## 單位（或計畫）成本分析表

中華民國109年度

單位：新臺幣千元

計 畫 別	單 位	單位成本(元)或 平均利(費)率	數 量	預 算 數	說 明
合計				239,060	
國民教育計畫				192,498	
學前教育計畫				7,134	
一般行政管理計畫				17,265	
建築及設備計畫				22,163	

# 臺北市地方教育發展基金－臺北市內湖區明湖國民小學

## 5年來主要業務計畫分析表

中華民國109年度

單位：新臺幣千元

年度及項目	單位	數量	單位成本(元)或 平均利(費)率	金額	說明
(本)年度預算數					
國民教育計畫				192,498	
學前教育計畫				7,134	
(上)年度預算數					
國民教育計畫				193,926	
學前教育計畫				8,049	
(前)年度決算數					
國民教育計畫				185,663	
學前教育計畫				7,709	
(106)年度決算數					
國民教育計畫				167,466	
學前教育計畫				7,545	
(105)年度決算數					
國民教育計畫				187,837	
學前教育計畫				7,887	

# 臺北市地方教育發展基金－臺北市內湖區明湖國民小學

## 資本資產明細表

中華民國109年度

單位：新臺幣千元

項 目	取得成本 (期初餘額)	以前年度 累計折舊/ 長期投資 評 價	本 年 度 變 動				主要增減 原因說明	本年度累計折 舊/長期投資 評價變動數	期末餘額
			增加		減少				
			金額	類型	金額	類型			
資產	69,687	59,261	5,106		38		4,464	11,030	
土地改良物	8,089	8,008						81	
機械及設備	37,237	29,533	2,032	增置			3,346	6,391	
交通及運輸 設備	9,623	8,850	231	增置			205	798	
雜項設備	14,652	12,869	2,807	增置			913	3,676	
電腦軟體	86		36	增置	38	無形資 產攤銷		85	