

中華民國 109 年度

4-0501601

臺北市總預算

臺北市政府教育局主管

臺北市地方教育發展基金

臺北市內湖區潭美國民小學附屬單位預算之分預算

(特別收入基金)

臺北市內湖區潭美國民小學編

臺北市地方教育發展基金－臺北市內湖區潭美國民小學

目次

中華民國109年度

一、財務摘要	第 1 頁
二、業務計畫及預算概要	第 3 -9 頁
三、預算主要表	
(一) 基金來源、用途及餘絀預計表	第 11 頁
(二) 現金流量預計表	第 12 頁
四、預算明細表	
(一) 基金來源－服務收入明細表	第 13 頁
(二) 基金來源－財產處分收入明細表	第 14 頁
(三) 基金來源－其他財產收入明細表	第 15 頁
(四) 基金來源－公庫撥款收入明細表	第 16 頁
(五) 基金來源－學雜費收入明細表	第 17 頁
(六) 基金來源－雜項收入明細表	第 18 頁
(七) 基金用途－國民教育計畫明細表	第 19 -27 頁
(八) 基金用途－學前教育計畫明細表	第 28 -30 頁
(九) 基金用途－一般行政管理計畫明細表	第 31 -33 頁
(十) 基金用途－建築及設備計畫明細表	第 34 -35 頁
五、預算參考表	
(一) 預計平衡表	第 37 頁
(二) 各項費用彙計表	第 38 -43 頁
(三) 員工人數彙計表	第 44 頁
(四) 用人費用彙計表	第 46 -49 頁
(五) 聘用及約僱人員明細表	第 50 -51 頁
(六) 單位(或計畫)成本分析表	第 52 頁

臺北市地方教育發展基金－臺北市內湖區潭美國民小學

目 次

中華民國109年度

(七) 5年來主要業務計畫分析表	第 53 頁
(八) 資本資產明細表	第 54 頁

臺北市地方教育發展基金－臺北市內湖區潭美國民小學

財務摘要

中華民國109年度

單位：新臺幣千元

項 目	本 年 度	上 年 度	比較增減數	%
經營成績：				
基金來源	60,445	76,595	-16,150	-21.08
基金用途	81,809	78,423	3,386	4.32
賸餘(短絀)	-21,364	-1,828	-19,536	--
餘絀情形：				
基金餘額	21,041	42,405	-21,364	-50.38
現金流量(註)：				
現金及約當現金之淨增(減)	-21,364	-1,828	-19,536	--

附註：現金流量係採現金及約當現金基礎，包括現金及自投資日起3個月內到期或清償之債權證券。

本 頁 空 白

業務計畫及預算概要

臺北市地方教育發展基金－臺北市內湖區潭美國民小學

業務計畫及預算概要

中華民國 109 年度

壹、基金概況

一、設立宗旨及願景：

- (一) 本校遵照憲法第 158 及 160 條規定，教育文化應發展民族精神、自治精神，國民道德與健全體格、科學及生活智能，以培養學童七大學習領域及十大基本能力。
- (二) 本校自 91 年度起依教育經費編列與管理法第 13 條規定設置「臺北市地方教育發展基金」，以促進教育健全發展，提昇教育經費運用績效。

二、施政重點：

- (一) 開啟多元智慧：尊重每個學生獨特的個性，以多元智慧的觀點協助他找到生命的亮點，肯定天生我才必有用，能知於學，樂於學。
- (二) 培養生活能力：因應新世紀知識社會的到來，培養學生帶得走的能力，諸如人際溝通能力、資訊能力、終身學習能力、生涯規畫能力、問題解決能力等。
- (三) 蘊育人文情懷：在溫馨開放的校園文化中，孕育人文情懷，學會尊重、包容；建構生命的價值、完成人性的開展。
- (四) 建置溫馨民主的校園文化：
 1. 以參與式管理、落實行政、教師會、家長會三者的良性互動。
 2. 以學生第一，教學優先的觀念提昇行政服務效率。
 3. 放下威權心態，開啟校園民主之風氣。
- (五) 推動適性教學：
 1. 運用小班優勢，採多元化、活潑化的教學及評量。
 2. 運用校內外資源，加強多元學習能力。
 3. 關懷相對弱勢學生之教學及輔導。
 4. 發展資訊教育，充實學生電腦運用之知能，並提昇教師運用電腦教學之能力。
- (六) 辦理發展性的訓輔活動：
 1. 辦理各項活動、競賽及展演。
 2. 推動校內外學習服務。
 3. 發展績優社團及校隊，如擊鼓隊、毬球隊等。
 4. 加強新興領域教育的辦理，並融入各科教學以收成效。

臺北市地方教育發展基金－臺北市內湖區潭美國民小學

業務計畫及預算概要

中華民國 109 年度

三、組織概況：

本校設置校長 1 人，綜理全校校務，下設教務處、學生事務處、總務處、輔導室、會計室、人事室及幼兒園等單位。

內部分層業務如下：

(一) 教務處：秉承校長之命，辦理全校教務事項。

1. 教學組：掌理課程編排、課業考查、學藝競賽、教學研究、教師進修、差假教師調代課及缺補課之查核等事項。

2. 註冊組：掌理註冊、編班、轉學、學籍保管、各項獎助學金補助及成績考查等有關學籍事項。

3. 資訊組：掌理電腦設備及區域網路之管理、保管等事項。

(二) 學生事務處：秉承校長之命，辦理全校學生事務事項。

1. 訓育組：掌理訓育計畫之擬定及辦理各類訓育等活動。

2. 體育組：掌理學生體育活動、體格鍛鍊等事項。

3. 衛生組：掌理健康檢查，個人及環境衛生檢查、保健等事項。

(三) 總務處：秉承校長之命，辦理全校總務事項。

1. 事務組：掌理校舍、校具、財產、物品採購保管、工程發包、監工及驗收。

2. 出納組：掌理現金、零用金、票據、契約之保管等收支事項，辦理員工薪津發放及各項扣繳單據證明等。

(四) 輔導室：秉承校長之命，辦理全校學生學習輔導、生活輔導、生涯輔導等事項。

特教組：擬訂特殊教育計畫章則、親師輔導諮詢、特教班甄選鑑別、實施各項診斷測驗、特教兒童追蹤輔導等事項。

(五) 會計室：秉承上級主計機關之監督與指導，並受校長之指揮，依法辦理歲計、會計、統計等事項。

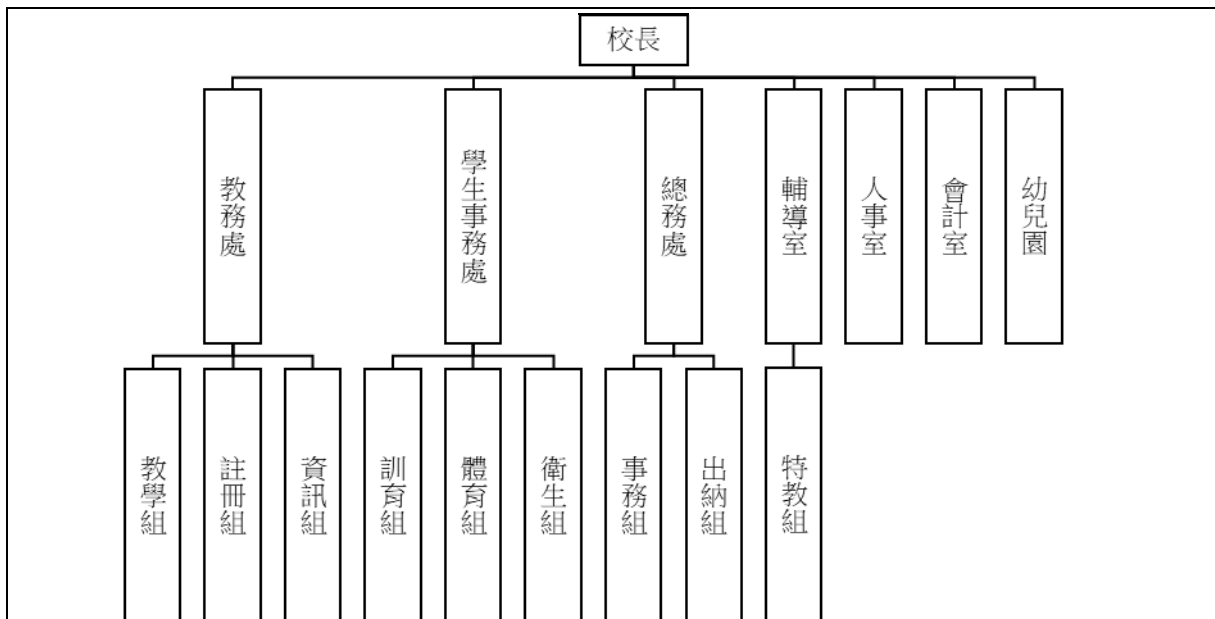
(六) 人事室：秉承上級人事機關之監督與指導，並受校長之指揮，依法辦理人事管理查核等事項。

(七) 幼兒園：秉承校長之命，綜理園務、規劃幼兒教學、保育、環境與各項措施。

臺北市地方教育發展基金 - 臺北市內湖區潭美國民小學

業務計畫及預算概要

中華民國 109 年度



四、基金歸類及屬性：

本校地方教育發展基金依據教育經費編列與管理法第 13 條規定設置，本基金為預算法第 4 條第 1 項第 2 款第 5 目所定之特別收入基金，以本府教育局為管理機關。

貳、業務計畫

本年度業務計畫重點與預算配合情形及預期績效，詳列如下：

單位：新臺幣千元

業務計畫名稱	計畫重點內容	預算數	預期績效
國民教育計畫	辦理各項教學、學生事務、圖書及輔導等業務。	60,863	1.新購教具、樂器及圖書等各科教學設備。 2.革新教學方法，提高教學效能。 3.辦理教師甄選、指定活動等項目以鍛鍊學童強健的身體，增進學童各項生活智能。
學前教育計畫	辦理各項教學、學生事務、圖書及輔導等業務。	5,366	1.新購教具、樂器及圖書等各科教學設備。 2.革新教學方法，提高教學效能 3.辦理幼兒園各項活動以鍛鍊幼兒強健的身體，增進幼兒各項生活智能。

臺北市地方教育發展基金 - 臺北市內湖區潭美國民小學

業務計畫及預算概要

中華民國 109 年度

一般行政管理計畫	綜理學校總務、人事、會計等業務。	14,723	配合校務推動行政處室支援工作，進而增進校務運作。
建築及設備計畫	購置教學所需教學設備等及改善教學環境。	857	辦理各學科因應教學課程需要購置教學設備、行政辦公室設施設備，以改善教學環境，增進教學效能，並提高行政效率。

參、預算概要

一、基金來源及用途之預計：

(一) 本年度基金來源：

服務收入 2 千元、財產處分收入 3 千元、其他財產收入 21 萬 4 千元、公庫撥款收入 5,923 萬 4 千元、學雜費收入 89 萬 2 千元、雜項收入 10 萬元，本年度基金來源 6,044 萬 5 千元，較上年度預算數 7,659 萬 5 千元，減少 1,615 萬元，約 21.08%，主要係公庫撥款收入減編所致。

(二) 本年度基金用途：

國民教育計畫 6,086 萬 3 千元，學前教育計畫 536 萬 6 千元，一般行政管理計畫 1,472 萬 3 千元，建築及設備計畫 85 萬 7 千元，本年度基金用途 8,180 萬 9 千元，較上年度預算數 7,842 萬 3 千元，增加 338 萬 6 千元，約 4.32%，主要係增編用人費用所致。

二、基金餘絀之預計：

本年度基金來源及用途相抵後，差短 2,136 萬 4 千元，較上年度預算數差短 182 萬 8 千元，增加 1,953 萬 6 千元，將移用以前基金餘額 2,136 萬 4 千元支應。

三、現金流量之預計：

本年度業務活動淨現金流出 2,136 萬 4 千元。

四、補辦預算事項：詳補辦預算明細表

(一) 購建固定資產 77 萬 8 千元

1.107 年度教育局學校設施改善準備，補助幼兒園增設 2 歲專班內屬設備部分移列固定資產 10 萬 3 千元。

2.107 年度原列幼兒園教學環境優質化工程，內屬設備部分移列固定資產 55 萬 5 千元。

3.107 年度原列國小教學環境優質化工程，內屬設備部分移列固定資

臺北市地方教育發展基金－臺北市內湖區潭美國民小學

業務計畫及預算概要

中華民國 109 年度

產 2 萬 2 千元。

4.107 年度為有效率搬移並加速場地座位定位，以及能夠整齊收納、避免隨意置放影響動線與教學活動，確實需要辦理新購，且具急迫及必要性，由其他準備金項下支應 9 萬 8 千元。

肆、年度關鍵績效指標：

關鍵策略目標	關鍵績效指標	衡量標準	年度目標值
增進教師特教專業知能	特教教師每年參加特殊教育知能研習至少達 18 小時以上人數比率	通過研習之特教教師人數／中小學特教教師及 1 學期以上特教代理教師總人數 (單位：%)	100%

伍、前年度及上年度已過期間實施狀況及成果概述：

一、前（107）年度決算結果及績效達成情形：

（一）前年度決算結果：

- 1.基金來源：決算數 3 億 2,327 萬 8 千元，較預算數 2 億 9,627 萬 3 千元，計增加 2,700 萬 5 千元，約 9.11%，主要係因教育局補助特色營造優質化教學環境工程費所致。
- 2.基金用途：決算數 3 億 4,058 萬 6 千元，較預算數 3 億 195 萬 2 千元，計增加 3,863 萬 4 千元，約 12.79%，主要係因執行教育局補助特色營造優質化教學環境工程費及執行遷校工程保留款所致。

（二）前年度績效達成情形分析：

年度績效目標	衡量指標	年度目標值	績效衡量暨達成情形分析
建構安全友善校園	校園場地開放使用人次	7,000 人次	本校為提倡正當休閒活動，開放活動中心等學校場地供民眾使用，107 年 1 至 8 月於舊校區使用人次共計 4,980 人次。嗣同年 9

臺北市地方教育發展基金 - 臺北市內湖區潭美國民小學

業務計畫及預算概要

中華民國 109 年度

				月配合遷校工程完成，搬遷至新校區，舊校區移撥本府社會局，且新校區刻正辦理驗收，故同年 9 至 12 月未開放校園場地使用。
--	--	--	--	---

二、上（108）年度已過期間預算執行情形及績效達成情形：

（一）上年度預算截至 108 年 6 月 30 日止執行情形：

1.基金來源：實際執行數 5,531 萬 8 千元，較預算分配數 4,717 萬 9 千元，計增加 813 萬 9 千元，約 17.25%，主要係因教育局補助非營利幼兒園設備暨整修工程費所致。

3.基金用途：實際執行數 6,122 萬 8 千元，較預算分配數 4,900 萬 7 千元，計增加 1,222 萬 1 千元，約 24.94%，主要係因執行補助非營利幼兒園設備暨整修工程費及執行遷校工程保留款所致。

（二）上（108）年度績效達成情形分析：

年度績效目標	衡量指標	年度目標值	績效衡量暨達成情形分析
建構安全友善校園	校園場地開放使用人次	7,000 人次	本校配合搬遷至新校區，研擬校園場地開放使用辦法，並於同年 3 月辦理公告校園場地開放使用，同年 4 至 6 月使用人次共計 1,716 人次。

臺北市地方教育發展基金－臺北市內湖區潭美國民小學

補辦預算明細表

中華民國109年度

單位：新臺幣元

項 目	金額	辦理年度	說 明
合計	778,000		
購建固定資產	778,000		
購置機械及設備	100,000	107	
數位攝影機	15,000		教育局學校設施改善準備，補助幼兒園增設2歲專班計畫，內屬設備部分移列固定資產。
個人電腦	50,000		教育局學校設施改善準備，補助幼兒園增設2歲專班計畫，內屬設備部分移列固定資產。
碎紙機	13,000		教育局學校設施改善準備，補助幼兒園增設2歲專班計畫，內屬設備部分移列固定資產。
晶片卡加值機	22,000		原列遞延修繕房屋建築支出-國小教學環境優質化工程，內屬設備部分移列固定資產。
購置交通及運輸設備	98,000	107	
折合椅推車	98,000		為達有效率搬移並加速場地座位定位，以及能夠整齊收納、避免隨意置放影響動線與教學活動，確實需要辦理新購，且具急迫及必要性，所需經費擬由本校其他準備金項下支應。
購置雜項設備	580,000	107	
飲水機	25,000		教育局學校設施改善準備，補助幼兒園增設2歲專班計畫，內屬設備部分移列固定資產。
蒸箱	50,000		原列遞延修繕房屋建築支出-幼兒園教學環境優質化工程，內屬設備部分移列固定資產。
雙口炒爐	25,000		原列遞延修繕房屋建築支出-幼兒園教學環境優質化工程，內屬設備部分移列固定資產。
單口湯爐	13,000		原列遞延修繕房屋建築支出-幼兒園教學環境優質化工程，內屬設備部分移列固定資產。
煮飯鍋置臺	13,000		原列遞延修繕房屋建築支出-幼兒園教學環境優質化工程，內屬設備部分移列固定資產。
四門上凍下藏冰箱	83,000		原列遞延修繕房屋建築支出-幼兒園教學環境優質化工程，內屬設備部分移列固定資產。
調理工作臺	31,000		原列遞延修繕房屋建築支出-幼兒園教學環境優質化工程，內屬設備部分移列固定資產。
雙連水槽工作臺	28,000		原列遞延修繕房屋建築支出-幼兒園教學環境優質化工程，內屬設備部分移列固定資產。
消毒櫃	130,000		原列遞延修繕房屋建築支出-幼兒園教學環境優質化工程，內屬設備部分移列固定資產。
洗碗機	155,000		原列遞延修繕房屋建築支出-幼兒園教學環境優質化工程，內屬設備部分移列固定資產。
洗碗機前置水槽	16,000		原列遞延修繕房屋建築支出-幼兒園教學環境優質化工程，內屬設備部分移列固定資產。
滴水臺	11,000		原列遞延修繕房屋建築支出-幼兒園教學環境優質化工程，內屬設備部分移列固定資產。

備註：各管理機關(構)依預算法第88條規定補辦預算，應確係不及編入年度預算，且因經營環境發生重大變遷或正常業務(含執行中央補助款項目)之確實需要，並經主管機關核轉本府核准先行辦理者；不具急迫性之事項，仍應儘可能納入預算辦理。

本 頁 空 白

預算主要表

臺北市地方教育發展基金－臺北市內湖區潭美國民小學

基金來源、用途及餘絀預計表

中華民國109年度

單位：新臺幣千元

前年度決算數	項 目	本年度預算數	上年度預算數	比較增減（－）
323,278	基金來源	60,445	76,595	-16,150
8	勞務收入	2	3	-1
8	服務收入	2	3	-1
298	財產收入	217	217	
24	財產處分收入	3	3	
274	其他財產收入	214	214	
322,264	政府撥入收入	59,234	75,475	-16,241
321,988	公庫撥款收入	59,234	75,475	-16,241
276	政府其他撥入收入			
660	教學收入	892	876	16
660	學雜費收入	892	876	16
48	其他收入	100	24	76
48	雜項收入	100	24	76
340,586	基金用途	81,809	78,423	3,386
58,878	國民教育計畫	60,863	58,634	2,229
4,670	學前教育計畫	5,366	5,338	28
11,719	一般行政管理計畫	14,723	13,764	959
265,318	建築及設備計畫	857	687	170
-17,308	本期賸餘(短絀)	-21,364	-1,828	-19,536
61,541	期初基金餘額	42,405	55,862	-13,457
44,233	期末基金餘額	21,041	54,034	-32,993

註：前年度決算數細數之和與總數或略有出入，係四捨五入關係，以下各表同。

臺北市地方教育發展基金－臺北市內湖區潭美國民小學

現金流量預計表

中華民國109年度

單位：新臺幣千元

項 目	本 預	年 算	度 數	說 明
業務活動之現金流量				
本期賸餘(短絀)			-21,364	
業務活動之淨現金流入(流出)			-21,364	
其他活動之現金流量				
其他活動之淨現金流入(流出)				
現金及約當現金之淨增(淨減)			-21,364	
期初現金及約當現金			21,863	
期末現金及約當現金			499	

註：本表係採現金及約當現金基礎，包括現金及自投資日起3個月內到期或清償之債權證券。

預算明細表

臺北市地方教育發展基金－臺北市內湖區潭美國民小學

基金來源－服務收入明細表

中華民國109年度

單位：新臺幣元

科 目	單位	本 年 度 預 算 數			說 明
		數量 業務量	利(費)率	金 額	
合計				2,000	
服務收入				2,000	較上年度預算數3,000元，減少1,000元。 教師甄選報名費收入。 配合預算編列至千元，增列進位數200元。
	人	6	300	1,800	
	年	1	200	200	

臺北市地方教育發展基金－臺北市內湖區潭美國民小學

基金來源－財產處分收入明細表

中華民國109年度

單位：新臺幣元

科 目	單位	本 年 度 預 算 數			說 明
		數量 業務量	利(費)率	金 額	
合計				3,000	
財產處分收入	年	1	3,000	3,000	較上年度預算數3,000元，無增減。 財產廢棄物變賣處分收入。

臺北市地方教育發展基金－臺北市內湖區潭美國民小學

基金來源－其他財產收入明細表

中華民國109年度

單位：新臺幣元

科 目	單位	本 年 度 預 算 數			說 明
		數量 業務量	利(費)率	金 額	
合計				214,000	
其他財產收入				214,000	較上年度預算數214,000元，無增減。
	年	1	14,000	14,000	教職員工停車收入。
	年	1	200,000	200,000	開放校園場地收入(收支對列)。

臺北市地方教育發展基金－臺北市內湖區潭美國民小學

基金來源－公庫撥款收入明細表

中華民國109年度

單位：新臺幣元

科 目	單位	本 年 度 預 算 數			說 明
		數量 業務量	利(費)率	金 額	
合計				59,234,000	
公庫撥款收入	年	1	59,234,000	59,234,000	較上年度預算數75,475,000元， 減少16,241,000元。 市府補助款。

臺北市地方教育發展基金－臺北市內湖區潭美國民小學

基金來源－學雜費收入明細表

中華民國109年度

單位：新臺幣元

科 目	單 位	本 年 度 預 算 數			說 明
		數量 業務量	利(費)率	金 額	
合計				892,000	
學雜費收入				892,000	較上年度預算數876,000元，增加16,000元。
	人、學期	40x2	2,955	236,400	幼兒園全日班雜費收入預估學生40人。
	人、學期	40x2	7,000	560,000	幼兒園全日班學費收入預估學生40人。
	人、學期	6x2	5,150	61,800	幼兒園半日班學費收入預估學生6人。
	人、學期	6x2	2,745	32,940	幼兒園半日班雜費收入預估學生6人。
	年	1	860	860	配合預算編列至千元，增列進位數860元。

臺北市地方教育發展基金－臺北市內湖區潭美國民小學

基金來源－雜項收入明細表

中華民國109年度

單位：新臺幣元

科 目	單位	本 年 度 預 算 數			說 明
		數量 業務量	利(費)率	金 額	
合計				100,000	
雜項收入				100,000	較上年度預算數24,000元，增加76,000元。
	年	1	3,600	3,600	中央氣象局設置監測儀器電費補助收入(收支對列)。
	年	1	96,400	96,400	工程圖說費及其他雜項收入等。

臺北市地方教育發展基金－臺北市內湖區潭美國民小學

基金用途－國民教育計畫明細表

中華民國109年度

單位：新臺幣元

前年度 決算數	上年度 預算數	科 目	本 年 度 預 算 數	說 明
58,878,059	58,634,000	合計	60,863,000	
51,011,628	52,400,000	用人費用	54,264,000	
27,830,391	27,780,000	正式員額薪資	29,556,000	較上年度預算數27,780,000元，增加1,776,000元。
27,830,391	27,780,000	職員薪金	29,556,000	
			24,672,000	教職員32人薪金(詳用人費用彙計表)(含教育部補助導師費204,000元)。
			4,884,000	教職員6人薪金(詳用人費用彙計表)(含教育部補助導師費108,000元)。
1,212,384	1,204,064	聘僱及兼職人員薪資	1,382,944	較上年度預算數1,204,064元，增加178,880元。
837,984	837,984	約僱職員薪金	837,984	
			418,992	約僱人員1人薪金(詳聘用及約僱人員明細表)。
			418,992	約僱充實行政人力1人薪金(詳聘用及約僱人員明細表)(教育部補助款)。
374,400	366,080	兼職人員酬金	544,960	
			352,000	教師代課鐘點費，本校編制教師總人數39人，按9分之1計，編列5人，每人220節，總節數5人*220節=1,100節，每節320元。
			153,600	補助調整授課特教教師鐘點費，6人*2節*40週*320元(教育部補助款)。
			15,360	補助調整授課鐘點費之外聘教師勞、健保及勞退費用(教育部補助款)。
			24,000	教師代課鐘點費，75節*320元(雙語實驗課程)(新增)。
423,492	522,075	超時工作報酬	449,009	較上年度預算數522,075元，減少73,066元。
423,492	522,075	加班費	449,009	
			436,799	不休假出勤加班費。
			1,110	教師甄選工作人員加班費。
			11,100	校園場地開放工作人員加班費(收支對列)。
5,911,180	6,515,246	獎金	6,557,246	較上年度預算數6,515,246元，增加42,000元。
2,583,250	2,938,000	考績獎金	2,758,000	
			2,056,000	依考績法規定核發之獎金。
			702,000	依考績法規定核發之獎金。

臺北市地方教育發展基金－臺北市內湖區潭美國民小學

基金用途－國民教育計畫明細表

中華民國109年度

單位：新臺幣元

前年度 決算數	上年度 預算數	科 目	本 年 度 預 算 數	說 明
3,327,930	3,577,246	年終獎金	3,799,246	
			3,084,000	依規定於年節加發之獎金。
			610,500	依規定於年節加發之獎金。
			52,374	依規定於年節加發之獎金。
			52,372	約僱充實行政人力依規定於年節加發之獎金(教育部補助款)。
11,685,455	12,500,100	退休及卹償金	12,338,628	較上年度預算數12,500,100元，減少161,472元。
11,685,455	12,500,100	職員退休及離職金	12,338,628	
			2,089,152	提撥退撫基金。
			393,120	提撥退撫基金。
			25,140	提撥退撫基金。
			9,816,000	退休人員月退休金，27人*30,000元*12月=9,720,000元；退休遺族月撫慰金，1人*8,000元*12月=96,000元；合計9,816,000元。
			15,216	約僱充實行政人力提撥離職儲金(教育部補助款)。
3,948,726	3,878,515	福利費	3,980,173	較上年度預算數3,878,515元，增加101,658元。
2,730,658	2,413,224	分擔員工保險費	2,558,040	
			2,072,772	分擔公保、勞保、健保費。
			402,828	分擔公保、勞保、健保費。
			49,020	分擔公保、勞保、健保費。
			33,420	約僱充實行政人力分擔勞保、健保費(教育部補助款)。
80,500	116,500	傷病醫藥費	171,500	
			112,000	教職員健康檢查費，7人* 16,000元。
			59,500	教職員健康檢查費，17人* 3,500元。
303,720	456,120	員工通勤交通費	456,120	
			25,200	教師上下班交通費，4人*10月* 1段630元。
			201,600	教師上下班交通費，16人*10月*2段*630元。
			136,080	教師兼行政上下班交通費，9人*12月* 2段*630元。
			15,120	教師兼行政上下班交通費，2人*12月* 1段

臺北市地方教育發展基金－臺北市內湖區潭美國民小學

基金用途－國民教育計畫明細表

中華民國109年度

單位：新臺幣元

前年度 決算數	上年度 預算數	科 目	本 年 度 預 算 數	說 明
				630元。
			12,600	教師上下班交通費，2人*10月* 1段630元。
			15,120	約聘人員上下班交通費，1人*12月*2段*630元。
			50,400	教師上下班交通費，4人*10月* 2段*630元。
833,848	892,671	其他福利費	794,513	
			176,000	休假旅遊補助費。
			16,000	休假旅遊補助費。
			18,000	退休人員三節慰問金，3人* 6,000元。
			62,710	結婚補助，1人*2月*31,355元。
			182,500	喪葬補助，1人*5月*36,500元。
			339,303	子女教育補助費。
1,988,213	1,870,000	服務費用	2,116,000	
910,719	849,626	水電費	1,094,588	較上年度預算數849,626元，增加244,962元。
855,965	801,660	工作場所電費	1,040,000	
			976,400	班級電費。
			60,000	校園場地開放用電(收支對列)(新增)。
			3,600	中央氣象局設置監測儀器電費分攤(收支對列)。
54,754	47,966	工作場所水費	54,588	
			54,588	班級水費。
19,019	33,790	旅運費	37,820	較上年度預算數33,790元，增加4,030元。
19,019	33,790	國內旅費	37,820	
			5,270	因公市外出差旅費。
			32,550	校外教學隨隊人員差旅費，7人*3天* 1,550元。
15,360	15,200	印刷裝訂與廣告費	112,200	較上年度預算數15,200元，增加97,000元。
15,360	15,200	印刷及裝訂費	112,200	
			1,000	印刷資料費，2學期*500元(身心障礙資源班業務費)。
			1,200	印刷資料費，2學期* 600元(自足式特教班業務費)。
			1,000	印刷研習資料(國小家長教育成長研習)。

臺北市地方教育發展基金－臺北市內湖區潭美國民小學

基金用途－國民教育計畫明細表

中華民國109年度

單位：新臺幣元

前年度 決算數	上年度 預算數	科 目	本 年 度 預 算 數	說 明
			97,000	英語學習情境海報及標示等印製費(雙語實驗課程)(新增)。
			12,000	毬球賽印製手冊及邀請函獎狀等。
475,802	162,700	修理保養及保固費	113,800	較上年度預算數162,700元，減少48,900元。
372,962	128,500	一般房屋修護費	75,100	
			46,200	學校校舍及其他建築物之養護，21班*2,200元。
			28,900	校園場地開放校舍等修護費(收支對列)。
17,040	14,400	機械及設備修護費	15,600	
			15,600	電腦設備維護費(電腦專案計畫)。
85,800	19,800	雜項設備修護費	23,100	
			23,100	各項教學設備及教具等保養維護，21班*1,100元。
66,838	237,184	一般服務費	255,552	較上年度預算數237,184元，增加18,368元。
2,838	10,080	佣金、匯費、經理費及手續費	3,984	
			3,984	委託超商代收學雜費手續費，332人*2學期*6元。
	159,104	計時與計件人員酬金	173,568	
			153,600	閩客語教學支援人員鐘點費，12人*1節*40週*320元。
			19,968	閩客語教學支援人員鐘點費之外聘人員勞、健保及勞退費用。
64,000	68,000	體育活動費	78,000	
			64,000	文康活動費，本校編列教職員32人，每人編列2,000元。
			14,000	文康活動費，本校編列教職員6人，約聘僱人員1人，合計7人，每人編列2,000元。
500,475	571,500	專業服務費	502,040	較上年度預算數571,500元，減少69,460元。
225,000	259,200	講課鐘點、稿費、出席審查及查詢費	180,600	
			14,400	教材編輯費，2班*12月 x 600元(自足式特教班)。
			7,200	教材編輯費，1班*12月 x 600元(身心障礙資源班)。
			4,000	講師鐘點費，2節*2,000元(身心障礙資源班)

臺北市地方教育發展基金－臺北市內湖區潭美國民小學

基金用途－國民教育計畫明細表

中華民國109年度

單位：新臺幣元

前年度 決算數	上年度 預算數	科 目	本 年 度 預 算 數	說 明
				業務費)。
			6,000	講師鐘點費，3節*2,000元(自足式特教班業務費)。
			16,000	講師鐘點費，8節*2,000元(性別平等教育宣導活動)。
			16,000	講師鐘點費，8節*2,000元(小田園教育體驗學習)。
			6,000	講師鐘點費，3節*2,000元(國小家長教育成長研習)。
			36,000	內聘講師鐘點費，36節*1,000元(雙語實驗課程)(新增)。
			60,000	外聘講師鐘點費，30節*2,000元(雙語實驗課程)(新增)。
			15,000	專家學者出席費，6人次*2,500元(雙語實驗課程)(新增)。
21,200	23,550	委託檢驗(定)試驗認證費	30,150	
			7,200	飲水機水質檢驗費，6臺*1,200元。
			22,950	建物公安檢查簽證申報費及消安檢查費(普通班級業務費)。
	850	試務甄選費	690	
			690	教師甄選試務費用。
8,400		電腦軟體服務費		
245,875	287,900	其他專業服務費	290,600	
			8,100	學童午餐指導費，9班*1人*9月*100元(1-2年級)。
			20,000	學生輔導指導費。
			5,000	學童牙齒檢查費。
			28,800	工作人員午餐指導費，8人*9月*400元。
			14,400	學童午餐指導費，4班*1人*9月*400元(5-6年級)。
			10,800	學童午餐指導費，4班*1人*9月*300元(3-4年級)。
			900	學童午餐指導費，1班*1人*9月*100元(資源班級任教師)。
			7,200	學童午餐指導費，2班*1人*9月*400元(自足式特教班級任教師)。

臺北市地方教育發展基金－臺北市內湖區潭美國民小學

基金用途－國民教育計畫明細表

中華民國109年度

單位：新臺幣元

前年度 決算數	上年度 預算數	科 目	本 年 度 預 算 數	說 明
			43,200	游泳池水電清潔維護費，6班*7,200元(4-6年級)。
			100,000	場地開放校園安全機械定點、機動巡邏等保全費用(收支對列)。
			9,000	毬球賽外聘防護員薪津，2人*3天*1,500元。
			43,200	毬球賽裁判費，18人*3天*800元。
3,134,813	1,187,000	材料及用品費	1,229,000	
2,383,310	256,320	使用材料費	358,850	較上年度預算數256,320元，增加102,530元。
2,383,310	256,320	設備零件	358,850	
			3,600	巧拼大地墊(100cm*100cm*3cm)，6組*600元(特教班)(由班級設備費移列)(新增)。
			4,700	氣壓升降吧臺椅(直徑34cm、高50-70cm)，5座*940元(特教班、資源班)(由班級設備費移列)(新增)。
			40,000	各科教具(教務處)(由班級設備費移列)。
			29,600	教師辦公桌墊(160cm*70cm*1.5cm)，80片*370元(由班級設備費移列)(新增)。
			32,000	學生桌墊(60cm*40cm*1.5cm)，400片*80元(由班級設備費移列)(新增)。
			51,650	箱扇(12吋)，50臺*1,033元(由班級設備費移列)(新增)。
			66,500	新購平板電腦7部*9,500元(電腦專案計畫)。
			4,100	彩虹河石(感覺統合器材)，1組*4,100元(特教班)(由班級設備費移列)(新增)。
			56,700	電腦設備維護及管理費，9班*6,300元(電腦專案計畫)。
			70,000	施作防腐樹棚架、水泥基座、不鏽鋼索及粗鐵絲(綠屋頂計畫)。
751,503	930,680	用品消耗	870,150	較上年度預算數930,680元，減少60,530元。
16,563	15,680	辦公(事務)用品	16,280	
			2,200	教學用業務用品，2學期*1,100元(身心障礙資源班業務費)。
			7,200	教學用業務用品，2學期*3,600元(自足式特教班業務費)。

臺北市地方教育發展基金－臺北市內湖區潭美國民小學

基金用途－國民教育計畫明細表

中華民國109年度

單位：新臺幣元

前年度 決算數	上年度 預算數	科 目	本 年 度 預 算 數	說 明
			5,000	文具紙張、卡片、電池等業務用品等(雙語實驗課程)(新增)。
			1,880	毬球賽用文具用品。
14,275	40,000	報章雜誌	30,000	
			30,000	圖書(教務處)(由班級設備費移列)。
17,902	15,000	醫療用品(非醫療院所使用)	15,000	
			15,000	健康中心醫藥品。
702,763	860,000	其他用品消耗	808,870	
			119,000	弱勢學生用教科書，70人*1,700元。
			20,000	兒童節慶活動費。
			99,450	垃圾袋費用、消毒藥水、衛生清潔用品費、衛生紙及教室佈置費等，17班*5,850元(普通班級業務費)。
			234,940	普通班級教學材料費，17班*13,820元。
			34,000	教學用教科書，20班*1,700元。
			33,000	敬師活動費，55人*600元。
			13,820	教學材料費，1班*13,820元(身心障礙資源班)。
			27,640	教學材料費，2班*13,820元(自足式特教班)。
			39,000	電腦耗材(電腦專案計畫)。
			50,300	運動會所需材料、獎牌、獎盃、場地佈置、邀請卡、音響租賃等雜支(運動會經費每班300元計算，另加計基數44,000元。300元*21班+44,000元=50,300元)。
			4,000	場地佈置及雜支等(性別平等教育宣導活動)。
			4,200	文具紙張、茶水及教學材料費等(小田園教育體驗學習)。
			54,800	種苗、種子、土壤、肥料等材料費(小田園教育體驗學習)。
			5,000	當季果樹，1批*5,000元(綠屋頂計畫)。
			3,000	場地佈置及雜支等(國小家長教育成長研習)。
			5,000	場地佈置、茶水及雜支等(雙語實驗課程)(新增)。

臺北市地方教育發展基金－臺北市內湖區潭美國民小學

基金用途－國民教育計畫明細表

中華民國109年度

單位：新臺幣元

前年度 決算數	上年度 預算數	科 目	本 年 度 預 算 數	說 明
			8,000	辦理活動逾時誤餐餐盒，100人次*80元(雙語實驗課程)(新增)。
			17,000	毬球賽用球、配件及茶水費等。
			18,000	毬球賽獎盃。
			10,800	毬球賽運動防護耗材，6組*1,800元。
			7,920	毬球賽裁判人員及工作人員逾時誤餐餐盒，99人次*80元。
1,829,240	2,092,000	租金、償債、利息及相關手續費	2,092,000	
1,829,240	2,092,000	交通及運輸設備租金	2,092,000	較上年度預算數2,092,000元，無增減。
1,829,240	2,092,000	車租	2,092,000	
			640,000	學童上、下學中型巴士全程專車交通費，4輛*200天* 800元。
			260,000	學童上、下學大型巴士區間專車交通費，1輛*200天*1,300元。
			1,040,000	學童上、下學大型巴士全程專車交通費，4輛*200天* 1,300元。
			152,000	學童上、下學中型巴士區間專車交通費，1輛*190天* 800元。
630,929	838,000	會費、捐助、補助、分攤、照護、救濟與交流活動費	896,000	
	10,000	捐助、補助與獎助	10,000	較上年度預算數10,000元，無增減。
	10,000	獎助學員生給與	10,000	
			10,000	教育關懷獎每校推薦1名學生獎助金。
630,929	828,000	補貼、獎勵、慰問、照護與救濟	886,000	較上年度預算數828,000元，增加58,000元。
10,000		慰問金、照護及濟助金		
620,929	828,000	其他補貼、獎勵、慰問、照護與救濟	886,000	
			40,000	弱勢學生冷氣使用費補助費用，50人*800元(新增)。
			25,000	本市市民第3胎就讀國小教育補助費，25人*1,000元。
			700,000	清寒學生餐費補助，70人*200日*50元。
			120,320	補助學校午餐使用有機蔬菜計畫，376人*40週*1次*8元。
			680	配合預算編列至千元，增列進位數680元。

臺北市地方教育發展基金－臺北市內湖區潭美國民小學

基金用途－國民教育計畫明細表

中華民國109年度

單位：新臺幣元

前年度 決算數	上年度 預算數	科 目	本 年 度 預 算 數	說 明
283,236	247,000	其他	266,000	
283,236	247,000	其他支出	266,000	較上年度預算數247,000元，增加19,000元。
283,236	247,000	其他	266,000	
			11,200	6年級國小游泳檢測未通過暑期游泳訓練班報名費，2班*5,600元。
			100,800	執行學生路隊安全導護費及導護志工保險費(以4人計算、按63元*40週*10次編列)。
			82,500	學生活動各項費用，2學期*41,250元。
			41,500	班級自治費，415人*2學期*50元。
			30,000	課後社團活動費用。

臺北市地方教育發展基金－臺北市內湖區潭美國民小學

基金用途－學前教育計畫明細表

中華民國109年度

單位：新臺幣元

前年度 決算數	上年度 預算數	科 目	本 年 度 預 算 數	說 明
4,670,417	5,338,000	合計	5,366,000	
4,075,494	5,147,000	用人費用	5,148,000	
2,987,230	3,572,040	正式員額薪資	3,572,040	較上年度預算數3,572,040元，無增減。
2,628,790	3,213,600	職員薪金	3,213,600	
			21,600	教保員教保費，2人*12月*900元。
			3,192,000	教職員2人及教保員3人薪金(詳用人費用彙計表)(含教育部補助款教保員381,980元)。
358,440	358,440	工員工資	358,440	
			358,440	廚工1人工資。(詳用人費用彙計表)。
37,248	58,802	超時工作報酬	59,664	較上年度預算數58,802元，增加862元。
37,248	58,802	加班費	59,664	
			59,664	不休假出勤加班費。
460,987	687,398	獎金	687,536	較上年度預算數687,398元，增加138元。
151,410	245,870	考績獎金	245,870	
			245,870	依考績法規定核發之獎金。
309,577	441,528	年終獎金	441,666	
			441,666	依規定於年節加發之獎金。
226,057	392,268	退休及卹償金	392,268	較上年度預算數392,268元，無增減。
204,241	381,888	職員退休及離職金	381,888	
			381,888	提撥退撫基金。
21,816	10,380	工員退休及離職金	10,380	
			10,380	提撥勞工退休準備金。
363,972	436,492	福利費	436,492	較上年度預算數436,492元，無增減。
295,732	351,132	分擔員工保險費	351,132	
			351,132	分擔公保、勞保、健保費。
1,360	2,580	傷病醫藥費	2,580	
			1,720	幼兒園教保人員健康檢查費，2人* 860元(每2人編1人)。
			860	幼兒園廚工健康檢查費，1人*860元。
51,690	66,780	員工通勤交通費	66,780	
			6,300	教師上下班交通費，1人*10月* 1段630元。
			60,480	教師兼行政及教保員上下班交通費，4人*12月* 2段*630元。
15,190	16,000	其他福利費	16,000	

臺北市地方教育發展基金－臺北市內湖區潭美國民小學

基金用途－學前教育計畫明細表

中華民國109年度

單位：新臺幣元

前年度 決算數	上年度 預算數	科 目	本 年 度 預 算 數	說 明
			16,000	休假旅遊補助費。
17,198	36,000	服務費用	35,000	
8,198	13,296	一般服務費	12,444	較上年度預算數13,296元，減少852元。
198	1,296	佣金、匯費、經理費及手續費	444	
			444	委託超商代收學雜費手續費，37人*2學期*6元。
8,000	12,000	體育活動費	12,000	
			4,000	文康活動費，本校編列教職員2人，每人編列2,000元。
			8,000	文康活動費，本校編列契約進用教保員3人，廚工1人，合計4人，每人編列2,000元(上述人員係幼托整合前得編列文康活動費之人員)。
9,000	22,704	專業服務費	22,556	較上年度預算數22,704元，減少148元。
9,000	22,704	其他專業服務費	22,556	
			9,000	學童午餐指導費，1班*2人*9月*500元。
			9,000	教保員午餐指導費，1班*2人*9月*500元。
			4,500	教保員午餐指導費，1人*9月*500元。
			56	配合預算編列至千元，增列進位數56元。
452,044	58,000	材料及用品費	44,000	
418,606	46,300	使用材料費	29,600	較上年度預算數46,300元，減少16,700元。
418,606	46,300	設備零件	29,600	
			8,600	圓弧三格櫃(120cm*30cm*90cm)2組*4,300元(由幼兒園設備費移列)(新增)。
			4,800	低直立書櫃(120cm*30cm*90cm)1組*4,800元(由幼兒園設備費移列)(新增)。
			8,000	幼兒雙層櫃(88cm*35cm*60cm)2組*4,000元(由幼兒園設備費移列)(新增)。
			3,000	小手技巧學習板(22.8cm*28cm)1組*3,000元(由幼兒園設備費移列)(新增)。
			4,000	火車軌道組(木製)1組*4,000元(由幼兒園設備費移列)(新增)。
			1,200	拖盤1批*1,200元(由幼兒園設備費移列)(新增)。
33,438	11,700	用品消耗	14,400	較上年度預算數11,700元，增加2,700元。

臺北市地方教育發展基金－臺北市內湖區潭美國民小學

基金用途－學前教育計畫明細表

中華民國109年度

單位：新臺幣元

前年度 決算數	上年度 預算數	科 目	本 年 度 預 算 數	說 明
19,357		報章雜誌		
14,081	11,700	其他用品消耗	14,400	
			14,400	垃圾袋費用、消毒藥水、衛生清潔用品費、衛生紙及教室佈置費等，2班*7,200元（班級業務費）。
77,681	49,000	會費、捐助、補助、分攤、照護、救濟與交流活動費	91,000	
77,681	49,000	補貼、獎勵、慰問、照護與救濟	91,000	較上年度預算數49,000元，增加42,000元。
77,681	49,000	其他補貼、獎勵、慰問、照護與救濟	91,000	
			46,532	低收入戶家庭幼生月費補助，2人*2學期*11,633元。
			36,180	危機家庭幼生餐點費補助，2人*9月*2,010元。
			7,872	補助學校午餐使用有機蔬菜計畫，41人*40週*1次*4.8元。
			416	配合預算編列至千元，增列進位數416元。
48,000	48,000	其他	48,000	
48,000	48,000	其他支出	48,000	較上年度預算數48,000元，無增減。
48,000	48,000	其他	48,000	
			48,000	幼兒導護費。

臺北市地方教育發展基金－臺北市內湖區潭美國民小學

基金用途－一般行政管理計畫明細表

中華民國109年度

單位：新臺幣元

前年度 決算數	上年度 預算數	科 目	本 年 度 預 算 數	說 明
11,719,269	13,764,000	合計	14,723,000	
9,726,464	11,262,000	用人費用	11,262,000	
6,529,442	7,290,960	正式員額薪資	7,290,960	較上年度預算數7,290,960元，無增減。
6,116,942	6,878,460	職員薪金	6,878,460	6,878,460 教職員8人薪金(詳用人費用彙計表)。
412,500	412,500	工員工資	412,500	412,500 工員1人工資(詳用人費用彙計表)。
268,493	335,141	超時工作報酬	335,141	較上年度預算數335,141元，無增減。
268,493	335,141	加班費	335,141	324,041 不休假出勤加班費。 11,100 校園安全校內同仁例假日人力支援。
1,502,478	2,059,003	獎金	2,059,003	較上年度預算數2,059,003元，無增減。
790,053	1,215,160	考績獎金	1,215,160	1,215,160 依考績法規定核發之獎金。
712,425	843,843	年終獎金	843,843	843,843 依規定於年節加發之獎金。
601,144	666,900	退休及卹償金	666,900	較上年度預算數666,900元，無增減。
536,602	633,900	職員退休及離職金	633,900	633,900 提撥退撫基金。
64,542	33,000	工員退休及離職金	33,000	33,000 提撥勞工退休準備金。
824,907	909,996	福利費	909,996	較上年度預算數909,996元，無增減。
597,224	645,036	分擔員工保險費	645,036	645,036 分擔公保、勞保、健保費。
98,412	120,960	員工通勤交通費	120,960	120,960 員工上下班交通費，8人*12月* 2段*630元。
129,271	144,000	其他福利費	144,000	144,000 休假旅遊補助費。
1,796,774	2,230,000	服務費用	3,170,000	
73,573	21,284	郵電費	20,876	較上年度預算數21,284元，減少408元。
73,573	21,284	電話費	20,876	20,876 校園安全保全專線電話費用等。
		修理保養及保固費	324,000	新增項目

臺北市地方教育發展基金－臺北市內湖區潭美國民小學

基金用途－一般行政管理計畫明細表

中華民國109年度

單位：新臺幣元

前年度 決算數	上年度 預算數	科 目	本 年 度 預 算 數	說 明
		機械及設備修護費	324,000	
			258,000	電梯保養維護費，12月*21,500元(新增)。
			36,000	機電設備保養維護費，12月*3,000元(新增)。
			30,000	發電機保養維護費(新增)。
1,456,365	1,679,416	一般服務費	2,135,824	較上年度預算數1,679,416元，增加456,408元。
1,440,365	1,661,416	外包費	2,117,824	
			1,105,824	校警勞務外包費，2人*12月*46,076元(依106.2.2北市教人字第10630775900號函編列)。
			432,000	職工(技工、工友)業務外包費，1人*12月*36,000元(依105.11.24北市教人字第10542182300號函編列)。
			160,000	消化超額職工(技工、工友)業務外包費，4人*40,000元。
			420,000	冷氣清潔及節能循環扇清潔費(新增)。
16,000	18,000	體育活動費	18,000	
			18,000	文康活動費，本校編列教職員8人，工員1人，合計9人，每人編列2,000元。
194,836	457,300	專業服務費	617,300	較上年度預算數457,300元，增加160,000元。
194,836	457,300	其他專業服務費	617,300	
			120,000	公共托育家園衍生之保全費(新增)。
			497,300	校園安全機械定點、機動巡邏等保全費用。
72,000	72,000	公共關係費	72,000	較上年度預算數72,000元，無增減。
72,000	72,000	公共關係費	72,000	
			72,000	校長特別費，12月*6,000元。
196,031	271,000	材料及用品費	290,000	
196,031	271,000	用品消耗	290,000	較上年度預算數271,000元，增加19,000元。
196,031	271,000	辦公(事務)用品	290,000	
			289,520	本校奉核定普通班17班、特教班2班、附設幼兒園2班，統籌業務費計算如下：1,290元*15班*12月=232,200元，810元*6班*12月=88,320元，以上合計290,520元，除依實際

臺北市地方教育發展基金－臺北市內湖區潭美國民小學

基金用途－一般行政管理計畫明細表

中華民國109年度

單位：新臺幣元

前年度 決算數	上年度 預算數	科 目	本 年 度 預 算 數	說 明
				移列會費1,000元外，其餘如列數。
			480	配合預算編列至千元，增列進位數480元。
	1,000	會費、捐助、補助、分攤、照護 、救濟與交流活動費	1,000	
		會費	1,000	較上年度預算數1,000元，無增減。
	1,000	職業團體會費	1,000	
			1,000	護理師1人公會會費(統籌業務費)。

臺北市地方教育發展基金－臺北市內湖區潭美國民小學

基金用途－建築及設備計畫明細表

中華民國109年度

單位：新臺幣元

前年度 決算數	上年度 預算數	科 目	本 年 度 預 算 數	說 明
265,318,326	687,000	合計	857,000	
265,318,326	687,000	購建固定資產、無形資產及非理財 目的之長期投資	857,000	
225,475,099	651,000	購建固定資產	821,000	
214,647,159		專案計畫		
214,647,159		新興計畫		
214,647,159		(一) 校園整修工程		
214,647,159		擴充改良房屋建築及設 備		
10,827,940	651,000	一般建築及設備計畫	821,000	
		校園前瞻基礎建設	285,000	
		購置機械及設備	285,000	
			285,000	新購無線基地臺，19臺*15000 元(電腦專案計畫)。
28,000	234,000	班級設備	197,000	
	13,000	購置機械及設備	26,000	
			26,000	新購移動式紫消燈(自動切斷 電源)1臺(學務處)。
28,000	221,000	購置雜項設備	171,000	
			26,000	新購收折式診療椅1座(學務處) 。
			32,000	新購滾輪式排球柱(不銹鋼)1組 (學務處)。
			10,000	新購萬象體能組(72cm*81cm)1 組(幼兒園)。
			79,000	新購手推式洗地機(電池式、 半自走驅動)1臺(總務處)。
			13,000	新購無線式手持式吸塵器1臺 *13,000元(教務處)。
			11,000	新購趣味滾輪組(52cm*15cm)1 組(幼兒園)。
23,000	48,000	特殊班設備	36,000	
		購置機械及設備	12,500	
			12,500	新購掃地機器人(沒電自動返 航)1臺(特教班)。
23,000	48,000	購置雜項設備	23,500	
			13,000	新購無線式手持式吸塵器1臺

臺北市地方教育發展基金－臺北市內湖區潭美國民小學

基金用途－建築及設備計畫明細表

中華民國109年度

單位：新臺幣元

前年度 決算數	上年度 預算數	科 目	本 年 度 預 算 數	說 明
				(資源班)。
			10,500	新購軌道運球(知動訓練)1組(特教班)。
362,190	369,000	資訊設備	303,000	
362,190	369,000	購置機械及設備	303,000	
			78,000	汰舊換新網路及資訊周邊設備(電腦專案計畫)。
			225,000	汰舊換新個人電腦9部* 25,000元(電腦專案計畫)。
10,414,750		校園設備		
790,213		購置機械及設備		
461,261		購置交通及運輸設備		
9,163,276		購置雜項設備		
27,600	36,000	購置無形資產	36,000	
27,600	36,000	一般建築及設備計畫	36,000	
27,600	36,000	資訊設備	36,000	
27,600	36,000	購置電腦軟體	36,000	
			36,000	電腦教學軟體費(電腦專案計畫)。
39,815,627		遞延支出		
39,815,627		一般建築及設備計畫		
39,815,627		校園整修工程		
39,815,627		遞延修繕房屋建築支出		

本 頁 空 白

預算參考表

臺北市地方教育發展基金－臺北市內湖區潭美國民小學

預計平衡表

中華民國109年12月31日

單位：新臺幣千元

107年(前年) 12月31日 決算數	科 目	109年12月31日 預計數	108年12月31日 預計數	比較增減(-)
6,953,060	資產合計	6,929,868	6,951,232	-21,364
6,953,060	資產	6,929,868	6,951,232	-21,364
49,789	流動資產	26,597	47,961	-21,364
17,013	現金	499	21,863	-21,364
17,013	銀行存款	499	21,863	-21,364
32,776	預付款項	26,098	26,098	
32,776	預付費用	26,098	26,098	
3,286	投資、長期應收款項、貸墊款及準備金	3,286	3,286	
3,286	準備金	3,286	3,286	
1,850	退休及離職準備金	1,850	1,850	
1,436	其他準備金	1,436	1,436	
6,899,985	其他資產	6,899,985	6,899,985	
6,899,985	什項資產	6,899,985	6,899,985	
3	暫付及待結轉帳項	3	3	
6,899,982	代管資產	6,899,982	6,899,982	
6,953,060	負債及基金餘額合計	6,929,868	6,951,232	-21,364
6,908,827	負債	6,908,827	6,908,827	
5,303	流動負債	5,303	5,303	
5,303	應付款項	5,303	5,303	
3,787	應付代收款	3,787	3,787	
1,517	應付費用	1,517	1,517	
6,903,523	其他負債	6,903,523	6,903,523	
6,903,523	什項負債	6,903,523	6,903,523	
1,692	存入保證金	1,692	1,692	
1,850	應付退休及離職金	1,850	1,850	
6,899,982	應付代管資產	6,899,982	6,899,982	
44,233	基金餘額	21,041	42,405	-21,364
44,233	基金餘額	21,041	42,405	-21,364
44,233	基金餘額	21,041	42,405	-21,364
44,233	累積餘額	21,041	42,405	-21,364

註：1.信託代理與保證資產(負債)前年度決算數1,730,729元，上年度預計數170,729元，本年度預計數467,798元。2.或有資產(負債)0元。3.本基金自93年度起，本固定項目分開原則，將屬長期固定帳項，包括固定資產735,824,654元、無形資產71,312元及長期債務0元等，另立帳類管理，未納入本表。

臺北市地方教育發展基金一

各項費用

中華民國

前年度 決算數	上年度 預算數	計畫別		合計	國民教育計畫
		用途別科目			
340,586,071	78,423,000	合計		81,809,000	60,863,000
64,813,586	68,809,000	用人費用		70,674,000	54,264,000
37,347,063	38,643,000	正式員額薪資		40,419,000	29,556,000
36,576,123	37,872,060	職員薪金		39,648,060	29,556,000
770,940	770,940	工員工資		770,940	
1,212,384	1,204,064	聘僱及兼職人員薪資		1,382,944	1,382,944
837,984	837,984	約僱職員薪金		837,984	837,984
374,400	366,080	兼職人員酬金		544,960	544,960
729,233	916,018	超時工作報酬		843,814	449,009
729,233	916,018	加班費		843,814	449,009
7,874,645	9,261,647	獎金		9,303,785	6,557,246
3,524,713	4,399,030	考績獎金		4,219,030	2,758,000
4,349,932	4,862,617	年終獎金		5,084,755	3,799,246
12,512,656	13,559,268	退休及卹償金		13,397,796	12,338,628
12,426,298	13,515,888	職員退休及離職金		13,354,416	12,338,628
86,358	43,380	工員退休及離職金		43,380	
5,137,605	5,225,003	福利費		5,326,661	3,980,173
3,623,614	3,409,392	分擔員工保險費		3,554,208	2,558,040
81,860	119,080	傷病醫藥費		174,080	171,500
453,822	643,860	員工通勤交通費		643,860	456,120
978,309	1,052,671	其他福利費		954,513	794,513
3,802,185	4,136,000	服務費用		5,321,000	2,116,000
910,719	849,626	水電費		1,094,588	1,094,588
855,965	801,660	工作場所電費		1,040,000	1,040,000
54,754	47,966	工作場所水費		54,588	54,588
73,573	21,284	郵電費		20,876	
73,573	21,284	電話費		20,876	
19,019	33,790	旅運費		37,820	37,820
19,019	33,790	國內旅費		37,820	37,820
15,360	15,200	印刷裝訂與廣告費		112,200	112,200
15,360	15,200	印刷及裝訂費		112,200	112,200

臺北市內湖區潭美國民小學

彙計表

109年度

單位：新臺幣元

學前教育計畫	一般行政管理計畫	建築及設備計畫			
5,366,000	14,723,000	857,000			
5,148,000	11,262,000				
3,572,040	7,290,960				
3,213,600	6,878,460				
358,440	412,500				
59,664	335,141				
59,664	335,141				
687,536	2,059,003				
245,870	1,215,160				
441,666	843,843				
392,268	666,900				
381,888	633,900				
10,380	33,000				
436,492	909,996				
351,132	645,036				
2,580					
66,780	120,960				
16,000	144,000				
35,000	3,170,000				
	20,876				
	20,876				

臺北市地方教育發展基金一

各項費用

中華民國

前年度 決算數	上年度 預算數	計畫別		合計	國民教育計畫
		用途別科目			
475,802	162,700	修理保養及保固費		437,800	113,800
372,962	128,500	一般房屋修護費		75,100	75,100
17,040	14,400	機械及設備修護費		339,600	15,600
85,800	19,800	雜項設備修護費		23,100	23,100
1,531,401	1,929,896	一般服務費		2,403,820	255,552
3,036	11,376	佣金、匯費、經理費及手續費		4,428	3,984
1,440,365	1,661,416	外包費		2,117,824	
	159,104	計時與計件人員酬金		173,568	173,568
88,000	98,000	體育活動費		108,000	78,000
704,311	1,051,504	專業服務費		1,141,896	502,040
225,000	259,200	講課鐘點、稿費、出席審查及查詢費		180,600	180,600
21,200	23,550	委託檢驗(定)試驗認證費		30,150	30,150
	850	試務甄選費		690	690
8,400		電腦軟體服務費			
449,711	767,904	其他專業服務費		930,456	290,600
72,000	72,000	公共關係費		72,000	
72,000	72,000	公共關係費		72,000	
3,782,888	1,516,000	材料及用品費		1,563,000	1,229,000
2,801,916	302,620	使用材料費		388,450	358,850
2,801,916	302,620	設備零件		388,450	358,850
980,972	1,213,380	用品消耗		1,174,550	870,150
212,594	286,680	辦公(事務)用品		306,280	16,280
33,632	40,000	報章雜誌		30,000	30,000
17,902	15,000	醫療用品(非醫療院所使用)		15,000	15,000
716,844	871,700	其他用品消耗		823,270	808,870
1,829,240	2,092,000	租金、償債、利息及相關手續費		2,092,000	2,092,000
1,829,240	2,092,000	交通及運輸設備租金		2,092,000	2,092,000
1,829,240	2,092,000	車租		2,092,000	2,092,000
265,318,326	687,000	購建固定資產、無形資產及非理財目的之長期投資		857,000	
225,475,099	651,000	購建固定資產		821,000	
214,647,159		擴充改良房屋建築及設備			

臺北市內湖區潭美國民小學

彙計表

109年度

單位：新臺幣元

學前教育計畫	一般行政管理計畫	建築及設備計畫			
	324,000				
	324,000				
12,444	2,135,824				
444					
	2,117,824				
12,000	18,000				
22,556	617,300				
22,556	617,300				
	72,000				
	72,000				
44,000	290,000				
29,600					
29,600					
14,400	290,000				
	290,000				
14,400					
		857,000			
		821,000			

臺北市地方教育發展基金一

各項費用

中華民國

前年度 決算數	上年度 預算數	計畫別	合計	國民教育計畫
		用途別科目		
1,152,403	382,000	購置機械及設備	626,500	
461,261		購置交通及運輸設備		
9,214,276	269,000	購置雜項設備	194,500	
27,600	36,000	購置無形資產	36,000	
27,600	36,000	購置電腦軟體	36,000	
39,815,627		遞延支出		
39,815,627		遞延修繕房屋建築支出		
708,610	888,000	會費、捐助、補助、分攤、照護、救濟 與交流活動費	988,000	896,000
	1,000	會費	1,000	
	1,000	職業團體會費	1,000	
	10,000	捐助、補助與獎助	10,000	10,000
	10,000	獎助學員生給與	10,000	10,000
708,610	877,000	補貼、獎勵、慰問、照護與救濟	977,000	886,000
10,000		慰問金、照護及濟助金		
698,610	877,000	其他補貼、獎勵、慰問、照護與救濟	977,000	886,000
331,236	295,000	其他	314,000	266,000
331,236	295,000	其他支出	314,000	266,000
331,236	295,000	其他	314,000	266,000

臺北市內湖區潭美國民小學

彙計表

109年度

單位：新臺幣元

學前教育計畫	一般行政管理計畫	建築及設備計畫			
		626,500			
		194,500			
		36,000			
		36,000			
91,000	1,000				
	1,000				
	1,000				
91,000					
91,000					
48,000					
48,000					
48,000					

臺北市地方教育發展基金－臺北市內湖區潭美國民小學

員工人數彙計表

中華民國109年度

單位：人

計 畫 及 項 目	上年度最高可 進用員額數	本年度 增減(-)數	本年度最高可 進用員額數	說 明
合計	50	5	55	
國民教育計畫部分	35	5	40	
正式職員	33	5	38	
臨時職員	2		2	
學前教育計畫部分	6		6	
正式職員	5		5	
正式工員	1		1	
一般行政管理計畫部分	9		9	
正式職員	8		8	
正式工員	1		1	

註：1.本表不包含臨時工員人數。

2.本表臨時職員係指奉准有案之約聘僱人員。

3.外包費編列工友外包1人、校警外包2人、清潔外包費等，計211萬7,824元。4.計時與計件人員酬金編列閩客語教學支援人員鐘點費，計17萬3,568元。

本 頁 空 白

臺北市地方教育發展基金一

用人費用

中華民國

計畫及項目	合計	正式 員額 薪資	聘僱 人員 薪資	超時 工作 報酬	津貼	獎 金		
						年終獎金	考績獎金	其他
合計	70,674,000	40,419,000	837,984	843,814		5,084,755	4,219,030	
國民教育計畫	54,264,000	29,556,000	837,984	449,009		3,799,246	2,758,000	
職員薪金	29,556,000	29,556,000						
約僱職員薪金	837,984		837,984					
兼職人員酬金	544,960							
加班費	449,009			449,009				
考績獎金	2,758,000						2,758,000	
年終獎金	3,799,246					3,799,246		
職員退休及離職金	12,338,628							
分擔員工保險費	2,558,040							
傷病醫藥費	171,500							
員工通勤交通費	456,120							
其他福利費	794,513							
學前教育計畫	5,148,000	3,572,040		59,664		441,666	245,870	
職員薪金	3,213,600	3,213,600						
工員工資	358,440	358,440						
加班費	59,664			59,664				
考績獎金	245,870						245,870	
年終獎金	441,666					441,666		
職員退休及離職金	381,888							
工員退休及離職金	10,380							
分擔員工保險費	351,132							
傷病醫藥費	2,580							

臺北市內湖區潭美國民小學

彙計表

109年度

單位：新臺幣元

退休及卹償金		資遣費	福 利 費					提繳費	兼任 人員 用人 費用
退休金	卹償金		分擔 保險費	傷病 醫藥費	提撥 福利金	員工通勤 交通費	其他		
13,397,796			3,554,208	174,080		643,860	954,513		544,960
12,338,628			2,558,040	171,500		456,120	794,513		544,960
12,338,628			2,558,040	171,500		456,120	794,513		544,960
392,268			351,132	2,580		66,780	16,000		
381,888									
10,380			351,132	2,580					

臺北市地方教育發展基金一

用人費用

中華民國

計畫及項目	合計	正式 員額 薪資	聘僱 人員 薪資	超時 工作 報酬	津貼	獎 金		
						年終獎金	考績獎金	其他
員工通勤 交通費	66,780							
其他福利 費	16,000							
一般行政管 理計畫	11,262,000	7,290,960		335,141		843,843	1,215,160	
職員薪金	6,878,460	6,878,460						
工員工資	412,500	412,500						
加班費	335,141			335,141				
考績獎金	1,215,160						1,215,160	
年終獎金	843,843					843,843		
職員退休 及離職金	633,900							
工員退休 及離職金	33,000							
分擔員工 保險費	645,036							
員工通勤 交通費	120,960							
其他福利 費	144,000							

註：1.本表不包含臨時工員薪津。

2.本表兼任人員用人費用，係學校教職員兼課或請假代課鐘點費。3.外包費編列工友外包1人、校警外包2人、清潔外包費等，計211萬7,824元。4.計時與計件人員酬金編列閩客語教學支援人員鐘點費，計17萬3,568元。

臺北市內湖區潭美國民小學

彙計表

109年度

單位：新臺幣元

退休及卹償金		資遣費	福 利 費					提繳費	兼任 人員 用人 費用
退休金	卹償金		分擔 保險費	傷病 醫藥費	提撥 福利金	員工通勤 交通費	其他		
666,900			645,036			66,780	16,000		
633,900						120,960	144,000		
33,000			645,036						
						120,960	144,000		

臺北市地方教育發展基金一

聘用及約僱

中華民國

區分及職稱	人數	擔任工作	聘用或約僱 起訖期間	薪點	年需經費
合計	2				1,081,526
約僱人員小計	2				1,081,526
約僱人員(280)	1	辦理學校行政事務。	109/1/ 1-109/12/31	280	520,000
約僱人員(280)	1	協助特教班生活輔導等。	109/1/ 1-109/12/31	280	561,526

臺北市內湖區潭美國民小學

人員明細表

109年度

單位：新臺幣元

小計	月			離職 儲金	經費來源 及其科目
	折合 金額	勞保 保險費	健康 保險費		
34,916	34,916				國民教育計畫
34,916	34,916				國民教育計畫

臺北市地方教育發展基金－臺北市內湖區潭美國民小學

單位（或計畫）成本分析表

中華民國109年度

單位：新臺幣千元

計 畫 別	單 位	單位成本(元)或 平均利(費)率	數 量	預 算 數	說 明
合計				81,809	
國民教育計畫				60,863	
學前教育計畫				5,366	
一般行政管理計畫				14,723	
建築及設備計畫				857	

臺北市地方教育發展基金－臺北市內湖區潭美國民小學

5年來主要業務計畫分析表

中華民國109年度

單位：新臺幣千元

年度及項目	單位	數量	單位成本(元)或 平均利(費)率	金額	說明
(本)年度預算數					
國民教育計畫				60,863	
學前教育計畫				5,366	
(上)年度預算數					
國民教育計畫				58,634	
學前教育計畫				5,338	
(前)年度決算數					
國民教育計畫				58,878	
學前教育計畫				4,670	
(106)年度決算數					
國民教育計畫				55,951	
學前教育計畫				3,585	
(105)年度決算數					
國民教育計畫				57,326	
學前教育計畫				3,566	

臺北市地方教育發展基金－臺北市內湖區潭美國民小學

資本資產明細表

中華民國109年度

單位：新臺幣千元

項 目	取得成本 (期初餘額)	以前年度 累計折舊/ 長期投資 評 價	本 年 度 變 動				主要增減 原因說明	本年度累計折 舊/長期投資 評價變動數	期末餘額
			增加		減少				
			金額	類型	金額	類型			
合計	773,320	20,662	738,694		737,860		17,597	735,896	
土地改良物	570	564	9,902	其他			124	9,784	
房屋及建築	420	416	727,935	其他			12,505	715,434	
機械及設備	14,011	8,712	627	增置			1,459	4,466	
交通及運輸 設備	2,766	1,601					341	825	
雜項設備	17,659	9,369	195	增置			3,167	5,316	
購建中固定 資產	737,837				737,837	其他			
電腦軟體	58		36	增置	22	無形資 產攤銷		71	