

中華民國 109 年度 4-0501645

臺北市總預算案

臺北市政府教育局主管

臺北市地方教育發展基金

臺北市北投區石牌國民小學附屬單位預算之分預算

(特別收入基金)

臺北市北投區石牌國民小學編

臺北市地方教育發展基金－臺北市北投區石牌國民小學

目 次

中華民國109年度

一、財務摘要	第 1 頁
二、業務計畫及預算概要	第 3 -10 頁
三、預算主要表	
(一) 基金來源、用途及餘絀預計表	第 11 頁
(二) 現金流量預計表	第 12 頁
四、預算明細表	
(一) 基金來源－服務收入明細表	第 13 頁
(二) 基金來源－財產處分收入明細表	第 14 頁
(三) 基金來源－利息收入明細表	第 15 頁
(四) 基金來源－其他財產收入明細表	第 16 頁
(五) 基金來源－公庫撥款收入明細表	第 17 頁
(六) 基金來源－學雜費收入明細表	第 18 頁
(七) 基金來源－雜項收入明細表	第 19 頁
(八) 基金用途－國民教育計畫明細表	第 20 -28 頁
(九) 基金用途－學前教育計畫明細表	第 29 -31 頁
(十) 基金用途－一般行政管理計畫明細表	第 32 -34 頁
(十一) 基金用途－建築及設備計畫明細表	第 35 -36 頁
五、預算參考表	
(一) 預計平衡表	第 37 頁
(二) 各項費用彙計表	第 38 -43 頁
(三) 員工人數彙計表	第 44 頁
(四) 用人費用彙計表	第 46 -49 頁
(五) 聘用及約僱人員明細表	第 50 -51 頁

臺北市地方教育發展基金－臺北市北投區石牌國民小學

目 次

中華民國109年度

(六) 單位(或計畫)成本分析表	第 52	頁
(七) 5年來主要業務計畫分析表	第 53	頁
(八) 資本資產明細表	第 54	頁

臺北市地方教育發展基金－臺北市北投區石牌國民小學

財務摘要

中華民國109年度

單位：新臺幣千元

項 目	本 年 度	上 年 度	比較增減數	%
經營成績：				
基金來源	369,976	391,134	-21,158	-5.41
基金用途	377,512	395,838	-18,326	-4.63
賸餘(短絀)	-7,536	-4,704	-2,832	--
餘絀情形：				
基金餘額	3,936	11,472	-7,536	-65.69
現金流量(註)：				
現金及約當現金之淨增(減)	-7,536	-4,704	-2,832	--

附註：現金流量係採現金及約當現金基礎，包括現金及自投資日起3個月內到期或清償之債權證券。

本 頁 空 白

業務計畫及預算概要

臺北市地方教育發展基金－臺北市北投區石牌國民小學

業務計畫及預算概要

中華民國 109 年度

壹、基金概況

一、設立宗旨及願景：

- (一) 本校遵照憲法第 158 條及 160 條規定，教育文化應發展國民之民族精神、自治精神，國民道德與健全體格、科學及生活智能，以培養學童七大學習領域及十大基本能力。
- (二) 本校自 91 年度起依教育經費編列與管理法第 13 條規定設置「臺北市地方教育發展基金」，以促進教育健全發展，提昇教育經費運用績效。
- (三) 本校以「培育兼具品格、品質、品味的石牌好兒童」為願景，「健康、快樂、卓越、創新」為核心價值，以「厚植學力－落實扎實學習致力精緻學力、身心樂活－陶冶求真求善追求強健舒坦、卓越藍海－培養創新求真強化全球競合、適性展能－營造多元學習啟發適性揚才」為任務。紮根學生基本學力，拓擘創新課程鷹架，涵養終身學習基礎，精進教學專業素養，攜手親師合作夥伴，邁向國際再創優質。

二、施政重點：

- (一) 開啟多元智慧：尊重每個學生獨特的個性，以多元智慧的觀點協助他找到生命的亮點，肯定天生我才必有用，能知於學，樂於學。
- (二) 培養生活能力：培養學生帶得走的公民關鍵能力，強化自我管理、閱讀理解、理性批判、問題解決、奉獻服務、溝通表達等核心素養。
- (三) 蘊育人文情懷：在溫馨開放的校園文化中，孕育人文情懷，學會尊重、包容；建構生命的價值、完成人性的開展。
- (四) 建置溫馨民主的校園文化：
 1. 以參與式管理、落實行政、教師會、家長會三者的良性互動。
 2. 以學生第一，教學優先的觀念提昇行政服務效率。
 3. 放下威權心態，開啟校園民主之風氣。
- (五) 推動適性教學：
 1. 落實校本課程理念，採多元化、活潑化的教學及評量。
 2. 運用校內、外資源，加強多元學習能力。
 3. 關懷相對弱勢學生之教學及輔導。
 4. 推動行動學習，充實學生運用資訊之知能，並提昇教師運用學習

臺北市地方教育發展基金－臺北市北投區石牌國民小學

業務計畫及預算概要

中華民國 109 年度

載具教學之能力。

(六) 辦理發展性的訓輔活動：

1. 辦理各項活動、競賽及展演。
2. 推動校內外學習服務。
3. 發展績優社團及校隊，如國樂、管樂、合唱、樂儀隊、童軍等。
4. 加強新興領域教育的辦理，並融入各科教學以收成效。

三、組織概況：

本校設置校長 1 人，綜理全校校務，下設教務處、學生事務處、總務處、輔導室、會計室、人事室及幼兒園等單位。

內部分層業務如下：

(一) 教務處：秉承校長之命，辦理全校教務事項。

1. 教學組：掌理課程編排、課業考查、學藝競賽、教學研究、教師進修、差假教師調代課及缺補課之查核等事項。
2. 註冊組：掌理註冊、編班、轉學、學籍保管、各項獎助學金補助及成績考查等有關學籍事項。
3. 設備組：掌理教科書編選、教學用具之管理、保管及出版學校刊物等事項。
4. 資訊組：掌理電腦設備及區域網路之管理、保管等事項。

(二) 學生事務處：秉承校長之命，辦理全校學生事務事項。

1. 訓育組：掌理訓育計畫之擬定及辦理各類訓育等活動。
2. 體育組：掌理學生體育活動、體格鍛鍊等事項。
3. 生教組：掌理學生日常生活常規，辦理交通導護各項事項。
4. 衛生組：掌理健康檢查，個人及環境衛生檢查、保健等事項。

(三) 總務處：秉承校長之命，辦理全校總務事項。

1. 事務組：掌理校舍、校具、財產、物品採購保管、工程發包、監工及驗收。
2. 出納組：掌理現金、零用金、票據、契約之保管等收支事項，辦理員工薪津發放及各項扣繳單據證明等。
3. 文書組：掌理文件收發登錄、撰擬繕校、典守學校印信、檔案保管、整理各項會議紀錄及校史等事項。

(四) 輔導室：秉承校長之命，辦理全校學生學習輔導、生活輔導、生

業務計畫及預算概要

中華民國 109 年度

涯輔導等事項。

1. 輔導組：掌理學生個案建立、學習輔導、生活輔導、生涯輔導及兩性教育、親職教育等事項。

2. 資料組：辦理輔導資料搜集建檔、組訓愛心家長、實施測驗、社區人力整合、出版親職刊物等事項。

3. 特教組：擬訂特殊教育計畫章則、親師輔導諮詢、特教班甄選鑑別、實施各項診斷測驗、特教兒童追蹤輔導等事項。

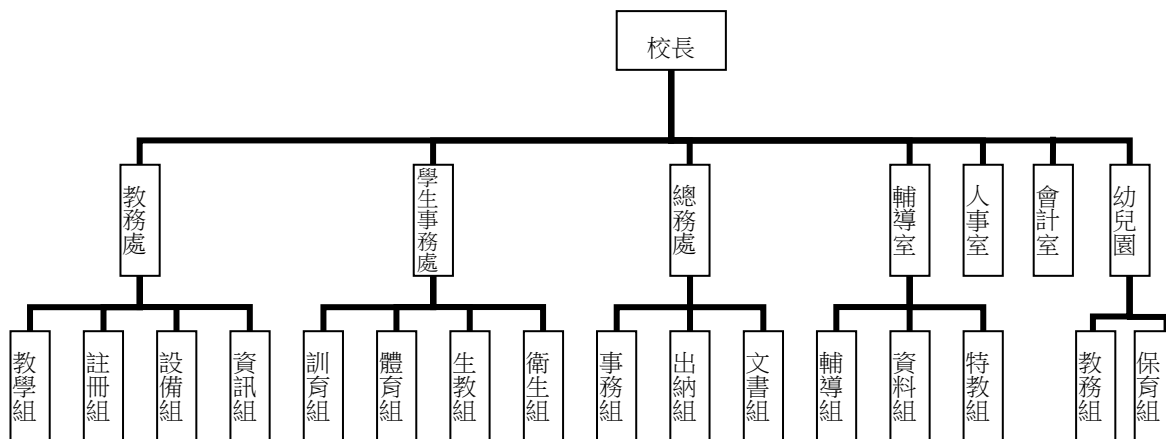
(五) 會計室：秉承上級主計機關之監督與指導，並受校長之指揮，依法辦理歲計、會計、統計等事項。

(六) 人事室：秉承上級人事機關之監督與指導，並受校長之指揮，依法辦理人事管理查核等事項。

(七) 幼兒園：秉承校長之命，綜理園務、規劃幼兒教學、保育、環境與各項措施。

1. 教務組：招生、註冊、教學活動之安排、教學設備之規劃、管理與運用調配及其他教務相關事項。

2. 保育組：幼兒保育、衛生保健、疾病預防、親職教育、社工與特殊幼兒輔導及其他保育相關事項。



臺北市地方教育發展基金－臺北市北投區石牌國民小學

業務計畫及預算概要

中華民國 109 年度

四、基金歸類及屬性：

本校地方教育發展基金依據教育經費編列與管理法第 13 條規定設置，本基金為預算法第 4 條第 1 項第 2 款第 5 目所定之特別收入基金，以本府教育局為管理機關。

貳、業務計畫

本年度業務計畫重點與預算配合情形及預期績效，詳列如下：

單位：新臺幣千元

業務計畫名稱	計畫重點內容	預算數	預 期 績 效
國民教育計畫	辦理各項教學、學生事務及輔導等業務。	325,249	1.新購運動器材、教具及圖書等各科教學設備。 2.革新教學方法，充實各科教材，提高教學效能。 3.辦理暑期泳訓班、教師甄選及指定活動等項目。
學前教育計畫	辦理幼兒園各項教學等業務。	21,003	1.新購教學設備，革新教學方法，提高教學效能。 2.辦理幼兒園各項活動。
一般行政管理計畫	綜理學校總務、人事、會計等業務。	21,037	配合校務推動行政處室支援工作，進而增進校務運作。
建築及設備計畫	購置教學所需教學設備等及改善教學環境。	10,223	購置各項教學設備及行政設備並辦理校園電梯改善工程及多功能會議室整修工程，改善教學環境，增進教學效能，並提高行政效率。

參、預算概要

一、基金來源及用途之預計：

(一) 本年度基金來源：

服務收入 63 萬 6 千元、財產處分收入 1 萬元、利息收入 1 千元、其他財產收入 44 萬 7 千元、公庫撥款收入 3 億 6,350 萬 8 千元、學雜

臺北市地方教育發展基金－臺北市北投區石牌國民小學

業務計畫及預算概要

中華民國 109 年度

費收入 413 萬 2 千元、雜項收入 124 萬 2 千元，本年度基金來源 3 億 6,997 萬 6 千元，較上年度預算數 3 億 9,113 萬 4 千元，減少 2,115 萬 8 千元，約 5.41%，主要係公庫撥款收入減編所致。

(二) 本年度基金用途：

國民教育計畫 3 億 2,524 萬 9 千元，學前教育計畫 2,100 萬 3 千元，一般行政管理計畫 2,103 萬 7 千元，建築及設備計畫 1,022 萬 3 千元，本年度基金用途 3 億 7,751 萬 2 千元，較上年度預算數 3 億 9,583 萬 8 千元，減少 1,832 萬 6 千元，約 4.63%，主要係減編用人費用及建築及設備計畫經費所致。

二、基金餘絀之預計：

本年度基金來源及用途相抵後，差短 753 萬 6 千元，較上年度預算數差短 470 萬 4 千元，增加 283 萬 2 千元，將移用以前基金餘額 753 萬 6 千支應。

三、現金流量之預計：

本年度業務活動淨現金流出 753 萬 6 千元。

四、補辦預算事項：詳補辦預算明細表

(一) 購建固定資產 72 萬 9 千元

- 1.107 年度教育部補助教學訪問計畫衍生課程與教學發展經費 7 萬 3 千元。
- 2.108 年度為增設活動中心舞台燈光設備需要，且具急迫及必要性，由其他準備金項下支應 5 萬 7 千元。
- 3.108 年度為汰舊換新活動中心單槍投影機需要，且具急迫及必要性，由其他準備金項下支應 9 萬 9 千元。
- 4.108 年度為汰舊換新科任教室單槍投影機需要，且具急迫及必要性，由其他準備金項下支應 50 萬元。

臺北市地方教育發展基金 - 臺北市北投區石牌國民小學

業務計畫及預算概要

中華民國 109 年度

肆、年度關鍵績效指標：

關鍵策略目標	關鍵績效指標	衡量標準	年度目標值
落實適性化教學	學生經過補救教學輔導後之進步率	國小參加國英數三科成長測驗平均進步率(單位：%)	70%
提升教學品質	國小學生中輟率(負向指標)	中輟生人數/各校學生總人數(單位：%)	0%

伍、前年度及上年度已過期間實施狀況及成果概述：

一、前(107)年度決算結果及績效達成情形：

(一) 前年度決算結果：

1.基金來源：決算數 3 億 7,991 萬 8 千元，較預算數 3 億 7,607 萬 1 千元，計增加 384 萬 7 千元，約 1.02%，主要係因教育局及教育部補助收入增加所致。

2.基金用途：決算數 3 億 8,153 萬 6 千元，較預算數 3 億 7,851 萬 9 千元，計增加 301 萬 7 千元，約 0.80%，主要係因執行教育局補助款所致。

(二) 前年度績效達成情形分析：

年度績效目標	衡量指標	年度目標值	績效衡量暨達成情形分析
發展適性特教	身心障礙及資賦優異學生安置率	90%	身心障礙及資賦優異安置學生數計 29 人，占身心障礙及資賦優異學生經鑑定為身心障礙及資賦優異確認生數 31 人，比率为 93.55%，達原訂目標值。

臺北市地方教育發展基金 - 臺北市北投區石牌國民小學
業務計畫及預算概要

中華民國 109 年度

二、上（108）年度已過期間預算執行情形及績效達成情形：

（一）上年度預算截至 108 年 6 月 30 日止執行情形：

- 1.基金來源：實際執行數 2 億 2,778 萬元，較預算分配數 2 億 2,657 萬 9 千元，計增加 120 萬 1 千元，約 0.53%，主要係因教育部補助收入增加所致。
- 2.基金用途：實際執行數 2 億 1,415 萬 9 千元，較預算分配數 2 億 3,128 萬 3 千元，計減少 1,712 萬 4 千元，約 7.40%，主要係因用人費用依實際用人情形核實支應所致。

（二）上（108）年度績效達成情形分析：

年度績效目標	衡量指標	年度目標值	績效衡量暨達成情形分析
發展適性特教	身心障礙及資賦優異學生安置率	90%	截至 108 年 6 月 (107 學年度第 2 學期止)，身心障礙及資賦優異安置學生數計 38 人，占身心障礙及資賦優異學生經鑑定為身心障礙及資賦優異確認生數 40 人，比率为 95%，達原訂目標值。

臺北市地方教育發展基金－臺北市北投區石牌國民小學

補辦預算明細表

中華民國109年度

單位：新臺幣元

項 目	金額	辦理年度	說 明
合計	729,000		
購建固定資產	729,000		
購置機械及設備	73,000	107	
觸控型數位電子看板	73,000		教育部補助教學訪問計畫衍生課程與教學發展經費。
購置機械及設備	57,000	108	
活動中心舞台燈光設備	57,000		為活動中心舞台燈光不足，確實需要增設舞台燈光設備，且具急迫及必要性，所需經費擬由本校其他準備金支應。
購置雜項設備	599,000	108	
活動中心單槍投影機	99,000		為活動中心單槍投影機已屆保存年限且故障無法維修，確實需要汰舊換新，且具急迫及必要性，所需經費擬由本校其他準備金支應。
單槍投影機(教室用)	500,000		為科任教室單槍投影機已屆保存年限且故障無法維修，確實需要汰舊換新，且具急迫及必要性，所需經費擬由本校其他準備金支應。

備註：各管理機關(構)依預算法第 8 8 條規定補辦預算，應確係不及編入年度預算，且因經營環境發生重大變遷或正常業務(含執行中央補助款項目)之確實需要，並經主管機關核轉本府核准先行辦理者；不具急迫性之事項，仍應儘可能納入預算辦理。

預算主要表

臺北市地方教育發展基金－臺北市北投區石牌國民小學

基金來源、用途及餘絀預計表

中華民國109年度

單位：新臺幣千元

前年度決算數	項 目	本年度預算數	上年度預算數	比較增減（－）
379,919	基金來源	369,976	391,134	-21,158
601	勞務收入	636	640	-4
601	服務收入	636	640	-4
526	財產收入	458	441	17
13	財產處分收入	10	10	
	利息收入	1	1	
513	其他財產收入	447	430	17
372,786	政府撥入收入	363,508	384,995	-21,487
371,149	公庫撥款收入	363,508	384,995	-21,487
1,636	政府其他撥入收入			
3,955	教學收入	4,132	4,128	4
3,955	學雜費收入	4,132	4,128	4
2,051	其他收入	1,242	930	312
2,051	雜項收入	1,242	930	312
381,536	基金用途	377,512	395,838	-18,326
322,057	國民教育計畫	325,249	328,137	-2,888
20,696	學前教育計畫	21,003	21,518	-515
20,296	一般行政管理計畫	21,037	21,073	-36
18,486	建築及設備計畫	10,223	25,110	-14,887
-1,617	本期賸餘(短絀)	-7,536	-4,704	-2,832
17,793	期初基金餘額	11,472	15,346	-3,873
16,176	期末基金餘額	3,936	10,642	-6,705

註：前年度決算數細數之和與總數或略有出入，係四捨五入關係，以下各表同。

臺北市地方教育發展基金－臺北市北投區石牌國民小學

現金流量預計表

中華民國109年度

單位：新臺幣千元

項 目	本 預	年 算	度 數	說 明
業務活動之現金流量				
本期賸餘(短絀)			-7,536	
業務活動之淨現金流入(流出)			-7,536	
其他活動之現金流量				
其他活動之淨現金流入(流出)				
現金及約當現金之淨增(淨減)			-7,536	
期初現金及約當現金			39,325	
期末現金及約當現金			31,789	

註：本表係採現金及約當現金基礎，包括現金及自投資日起3個月內到期或清償之債權證券。

預算明細表

臺北市地方教育發展基金－臺北市北投區石牌國民小學

基金來源－服務收入明細表

中華民國109年度

單位：新臺幣元

科 目	單 位	本 年 度 預 算 數			說 明
		數 量 業 務 量	利(費)率	金 額	
合計				636,000	
服務收入				636,000	較上年度預算數640,000元，減少4,000元。
	人	900	700	630,000	暑期游泳訓練班學生票收入(收支對列)。
	人	20	300	6,000	教師甄選報名費收入。

臺北市地方教育發展基金－臺北市北投區石牌國民小學

基金來源－財產處分收入明細表

中華民國109年度

單位：新臺幣元

科 目	單位	本 年 度 預 算 數			說 明
		數量 業務量	利(費)率	金 額	
合計				10,000	
財產處分收入	年	1	10,000	10,000	較上年度預算數10,000元，無增減。 報廢財產變賣收入。

臺北市地方教育發展基金－臺北市北投區石牌國民小學

基金來源－利息收入明細表

中華民國109年度

單位：新臺幣元

科目	單位	本年度預算數			說明
		數量 業務量	利(費)率	金額	
合計				1,000	
利息收入	年	1	1,000	1,000	較上年度預算數1,000元，無增減。 薪津專戶等利息收入。

臺北市地方教育發展基金－臺北市北投區石牌國民小學

基金來源－其他財產收入明細表

中華民國109年度

單位：新臺幣元

科 目	單位	本 年 度 預 算 數			說 明
		數量 業務量	利(費)率	金 額	
合計				447,000	
其他財產收入				447,000	較上年度預算數430,000元，增加17,000元。
	年	1	400,000	400,000	校園場地開放出借收入(收支對列)。
	年	1	47,000	47,000	教職員工停車收入。

臺北市地方教育發展基金－臺北市北投區石牌國民小學

基金來源－公庫撥款收入明細表

中華民國109年度

單位：新臺幣元

科 目	單位	本 年 度 預 算 數			說 明
		數量 業務量	利(費)率	金 額	
合計 公庫撥款收入	年	1	363,508,000	363,508,000 363,508,000 363,508,000	較上年度預算數384,995,000元， 減少21,487,000元。 市府補助款。

臺北市地方教育發展基金－臺北市北投區石牌國民小學

基金來源－學雜費收入明細表

中華民國109年度

單位：新臺幣元

科 目	單 位	本 年 度 預 算 數			說 明
		數量 業務量	利(費)率	金 額	
合計				4,132,000	
學雜費收入				4,132,000	較上年度預算數4,128,000元，增加4,000元。
	人、學期	198x2	2,955	1,170,180	幼兒園全日班雜費收入預估學生198人。
	人、學期	12x2	2,745	65,880	幼兒園半日班雜費收入預估學生12人。
	人、學期	12x2	5,150	123,600	幼兒園半日班學費收入預估學生12人。
	人、學期	198x2	7,000	2,772,000	幼兒園全日班學費收入預估學生198人。
	年	1	340	340	配合預算編列至千元，增列進位數340元。

臺北市地方教育發展基金－臺北市北投區石牌國民小學

基金來源－雜項收入明細表

中華民國109年度

單位：新臺幣元

科 目	單位	本 年 度 預 算 數			說 明
		數量 業務量	利(費)率	金 額	
合計				1,242,000	
雜項收入	年	1	1,242,000	1,242,000	較上年度預算數930,000元，增加312,000元。 數位學生證補卡費及其他雜項收入。

臺北市地方教育發展基金－臺北市北投區石牌國民小學

基金用途－國民教育計畫明細表

中華民國109年度

單位：新臺幣元

前年度 決算數	上年度 預算數	科 目	本 年 度 預 算 數	說 明
322,057,453	328,137,000	合計	325,249,000	
307,347,594	310,966,000	用人費用	307,979,000	
144,341,413	151,524,000	正式員額薪資	150,564,000	較上年度預算數151,524,000元，減少960,000元。
144,341,413	151,524,000	職員薪金	150,564,000	
			140,604,000	普通班教師156人(含專任運動教練1人)薪金(詳用人費用彙計表)(含教育部補助導師費1,020,000元)。
			9,960,000	特教班教師12人薪金(詳用人費用彙計表)(含教育部補助導師費72,000元)。
2,508,088	2,696,832	聘僱及兼職人員薪資	2,869,788	較上年度預算數2,696,832元，增加172,956元。
586,584	1,221,072	聘用人員薪金	634,476	
			634,476	專任輔導人員1人薪金(詳聘用及約僱人員明細表)(含教育部補助款528,000元)。
		約僱職員薪金	418,992	
			418,992	專任新住民人員1人薪金(詳聘用及約僱人員明細表)。
1,921,504	1,475,760	兼職人員酬金	1,816,320	
			1,478,400	教師代課鐘點費，本校編制教師總人數181人，按9分之1計，編列21人，每人220節，總節數21人*220節=4,620節，每節320元。
			30,720	補助調整授課鐘點費之外聘教師勞、健保及勞退費用(教育部補助款)。
			307,200	補助調整授課特教教師鐘點費，12人*2節*40週*320元(教育部補助款)。
674,324	749,367	超時工作報酬	713,726	較上年度預算數749,367元，減少35,641元。
674,324	749,367	加班費	713,726	
			582,931	不休假出勤加班費。
			14,800	專任輔導人員逾時加班費。
			25,530	暑期泳訓班工作人員逾時加班費(收支對列)。
			1,665	教師甄選工作人員逾時加班費。
			88,800	場地開放工作人員逾時加班費(收支對列)。
31,901,722	31,529,634	獎金	31,506,684	較上年度預算數31,529,634元，減少22,950元。

臺北市地方教育發展基金－臺北市北投區石牌國民小學

基金用途－國民教育計畫明細表

中華民國109年度

單位：新臺幣元

前年度 決算數	上年度 預算數	科 目	本 年 度 預 算 數	說 明
14,645,830	12,436,500	考績獎金	12,554,500	
			11,071,500	依考績法規定核發之獎金。
			1,483,000	依考績法規定核發之獎金。
17,255,892	19,093,134	年終獎金	18,952,184	
			17,575,500	依規定於年節加發之獎金。
			52,374	專任新住民人員依規定於年節加發之獎金。
			1,245,000	依規定於年節加發之獎金。
			79,310	專任輔導人員依規定於年節加發之獎金。
109,763,407	105,649,156	退休及卹償金	105,038,532	較上年度預算數105,649,156元，減少610,624元。
108,440,947	104,416,332	職員退休及離職金	105,038,532	
			12,514,320	提撥退撫基金。
			25,140	專任新住民人員提撥勞退準備金。
			870,480	提撥退撫基金。
			91,590,528	退休人員月退休金，226人*33,100元*12月=89,767,200元；退休遺族月撫慰金，8人*18,993元*12月=1,823,328元；合計91,590,528元。
			38,064	專任輔導人員提撥勞退準備金。
1,322,460	1,232,824	工員退休及離職金		
18,158,640	18,817,011	福利費	17,286,270	較上年度預算數18,817,011元，減少1,530,741元。
14,144,643	13,125,480	分擔員工保險費	13,006,740	
			49,020	專任新住民人員分擔勞保、健保費。
			12,036,720	分擔公保、勞保、健保費。
			846,768	分擔公保、勞保、健保費。
			74,232	專任輔導人員分擔勞保、健保費。
138,000	840,000	傷病醫藥費	847,500	
			367,500	教職員健康檢查補助費，105人*3,500元。
			480,000	教職員健康檢查補助費，30人*16,000元。
921,084	1,011,780	員工通勤交通費	1,011,780	
			37,800	教師兼行政上下班交通費，5人*12月*1段*630元。
			352,800	教師上下班交通費，56人*10月*1段*630

臺北市地方教育發展基金－臺北市北投區石牌國民小學

基金用途－國民教育計畫明細表

中華民國109年度

單位：新臺幣元

前年度 決算數	上年度 預算數	科 目	本 年 度 預 算 數	說 明
				元。
			120,960	教師兼行政上下班交通費，8人*12月*2段*630元。
			365,400	教師上下班交通費，29人*10月*2段*630元。
			88,200	特教教師上下班交通費，7人*10月*2段*630元。
			31,500	特教教師上下班交通費，5人*10月*1段*630元。
			15,120	專任輔導人員上下班交通費，1人*12月*2段*630元。
2,954,913	3,839,751	其他福利費	2,420,250	
			256,000	休假旅遊補助費。
			16,000	專任新住民人員休假旅遊補助費。
			42,000	退休人員三節慰問金，7人*6,000元。
			125,420	結婚補助費，2人*2月*31,355元。
			365,000	喪葬補助費，2人*5月*36,500元。
			1,599,830	子女教育補助費。
			16,000	專任輔導人員休假旅遊補助費。
7,860,542	8,705,000	服務費用	8,496,000	
3,314,571	3,294,655	水電費	3,373,381	較上年度預算數3,294,655元，增加78,726元。
				。
2,860,000	2,789,100	工作場所電費	2,930,000	
			2,860,000	電費。
			60,000	游泳池電費(游泳池水電清潔維護費)。
			10,000	暑期泳訓班電費(收支對列)。
454,571	505,555	工作場所水費	443,381	
			423,381	水費。
			20,000	暑期泳訓班水費(收支對列)。
389,225	120,980	旅運費	115,710	較上年度預算數120,980元，減少5,270元。
89,225	120,980	國內旅費	115,710	
			31,620	因公市外出差旅費。
			79,050	校外教學隨隊人員出差旅費，17人*3天*1,550元。
			5,040	專任輔導人員短程車資。

臺北市地方教育發展基金－臺北市北投區石牌國民小學

基金用途－國民教育計畫明細表

中華民國109年度

單位：新臺幣元

前年度 決算數	上年度 預算數	科 目	本 年 度 預 算 數	說 明
69,231		國外旅費		
230,769		其他旅運費		
2,288,639	2,830,786	修理保養及保固費	2,775,186	較上年度預算數2,830,786元，減少55,600元。
1,177,889	2,050,000	一般房屋修護費	2,005,200	
			1,904,000	學校校舍及其他建築物等之修繕。
			101,200	場地開放校舍及其他建築物修繕(收支對列)。
289,980	163,586	機械及設備修護費	163,986	
			59,000	電腦設備維護費(電腦專案計畫)。
			60,000	游泳池場地設施維護(游泳池水電清潔維護費)。
			39,986	太陽光電設備維護費。
			5,000	暑期泳訓班場地維護費(收支對列)。
820,770	617,200	雜項設備修護費	606,000	
			476,000	各項教學設備及其他公用用具之保養修護。
			130,000	場地開放各項設施保養修護(收支對列)。
15,660	36,000	保險費	25,200	較上年度預算數36,000元，減少10,800元。
15,660	36,000	其他保險費	25,200	
			25,200	暑期泳訓班保險費，900人*28元(收支對列)。
911,924	1,427,224	一般服務費	1,384,888	較上年度預算數1,427,224元，減少42,336元。
72,491	72,720	佣金、匯費、經理費及手續費	23,448	
			23,448	委託超商代收學雜費手續費，1,954人*2學期*6元。
476,274	471,464	外包費	466,464	
			310,976	游泳池救生員外包費，2人*4月*38,872元。
			155,488	暑期泳訓班救生員外包費，2人*2月*38,872元。
61,359	543,040	計時與計件人員酬金	554,976	
			435,200	閩客語教學支援人員鐘點費，34人*1節*40週*320元。

臺北市地方教育發展基金－臺北市北投區石牌國民小學

基金用途－國民教育計畫明細表

中華民國109年度

單位：新臺幣元

前年度 決算數	上年度 預算數	科 目	本 年 度 預 算 數	說 明
			56,576	閩客語教學支援人員鐘點費之外聘人員勞、健保及勞退費用。
			60,000	暑期泳訓班工讀生薪津，1人*50天*8時*150元(收支對列)。
			3,200	提撥暑期泳訓班工讀生勞退準備金，1人*2月*1,600元(收支對列)。
301,800	340,000	體育活動費	340,000	
			312,000	文康活動費，本校編列教師155人，專任教練1人，合計156人，每人編列2,000元。
			2,000	文康活動費，本校編列專任新住民人員1人，每人編列2,000元。
			24,000	文康活動費，本校編列特教班教職員12人，每人編列2,000元。
			2,000	文康活動費，本校編列專任輔導人員1人，每人編列2,000元。
940,523	995,355	專業服務費	821,635	較上年度預算數995,355元，減少173,720元。
469,400	459,600	講課鐘點、稿費、出席審查及查詢費	395,200	
			43,200	特教班教材編輯費，6班*12月*600元(資優班14,400元、身障班21,600元、視障班7,200元)。
			26,000	特教班講座鐘點費(資優班5節*2,000元、視障班2節*2,000元、身障班6節*2,000元)(特教班班級業務費)。
			8,000	性別平等教育宣導活動講座鐘點費，4節*2,000元。
			10,000	性別平等教育宣導活動聘任專家學者出席費，4人次*2,500元。
			300,000	暑期泳訓班教練鐘點費，600節*500元(收支對列)。
			8,000	國小家長暨志工研習講座鐘點費，4節*2000元。
58,060	47,820	委託檢驗(定)試驗認證費	47,300	
			30,000	飲水機水質檢驗費，25臺*1,200元。
			17,300	消防安全檢測及建物公共安全檢查簽證及

臺北市地方教育發展基金－臺北市北投區石牌國民小學

基金用途－國民教育計畫明細表

中華民國109年度

單位：新臺幣元

前年度 決算數	上年度 預算數	科 目	本 年 度 預 算 數	說 明
106,000	108,335	試務甄選費	1,335	申報檢修費(普通班級業務費)。
17,305		電腦軟體服務費	1,335	教師甄選工作試務費用。
289,758	379,600	其他專業服務費	377,800	
			27,000	學童午餐指導費，30班*1人*9月*100元(1、2年級)。
			18,000	學童牙齒檢查費。
			20,000	學生輔導指導費。
			100,800	學童午餐指導費，28班*1人*9月*400元(3、4年級)。
			97,200	學童午餐指導費，27班*1人*9月*400元(5、6年級)。
			43,200	工作人員午餐指導費，12人*9月*400元。
			21,600	特教班學童午餐指導費，6班*1人*9月*400元。
			50,000	場地開放校園安全機械定點、機動巡邏等保全費用(收支對列)。
4,654,488	5,055,000	材料及用品費	5,561,000	
833,471	924,343	使用材料費	1,884,936	較上年度預算數924,343元，增加960,593元。
833,471	924,343	設備零件	1,884,936	
			252,000	會議室椅，200組*1,260元(多功能會議室整修工程移列)(新增)。
			630,000	會議室桌，200組*3,150元(多功能會議室整修工程移列)(新增)。
			323,000	教學用平板電腦，34部*9,500元(電腦專案計畫)(新增)。
			86,400	教學輔具(由特教班班級設備費移列)。
			142,086	全校用一般教學設備(由普通班班級設備費移列)。
			346,500	電腦設備維護及管理費，55班*6,300元(電腦專案計畫)。
			22,150	小田園教育體驗學習用農藝設備。
			30,000	綠屋頂計畫用種植箱、花盆、種植容器等組合，10組*3,000元。

臺北市地方教育發展基金－臺北市北投區石牌國民小學

基金用途－國民教育計畫明細表

中華民國109年度

單位：新臺幣元

前年度 決算數	上年度 預算數	科 目	本 年 度 預 算 數	說 明
			22,800	綠屋頂計畫用自動灑水系統、澆灌溉等組合，3組*7,600元。
			30,000	場地開放設備零件之添購(收支對列)。
3,821,017	4,130,657	用品消耗	3,676,064	較上年度預算數4,130,657元，減少454,593元。
6,500	6,500	辦公(事務)用品	4,500	
			4,500	小田園教育體驗學習文具雜支等。
70,956	73,760	報章雜誌	84,640	
			75,040	圖書(由普通班班級設備費移列)。
			9,600	圖書(由特教班班級設備費移列)。
	18,000	服裝		
75,925	79,000	醫療用品(非醫療院所使用)	77,000	
			77,000	健康中心藥品(30班以下基數15,000元，每增一班增列1,000元)。
3,667,636	3,953,397	其他用品消耗	3,509,924	
			127,200	敬師活動費，212人*600元。
			60,000	兒童節慶活動費。
			589,900	垃圾袋費用、消毒藥水、衛生清潔用品、衛生紙及教室布置費等，85班*6,940元(普通班級業務費)。
			1,174,700	普通班教學材料費，85班*13,820元。
			144,500	教學用教科書，85班*1,700元。
			357,000	弱勢學生用教科書，210人*1,700元。
			82,920	特教班教學材料費，6班*13,820元(資優班27,640元、身障班41,460元、視障班13,820元)。
			17,200	垃圾袋費用、消毒藥水、衛生清潔用品、衛生紙及教室布置費等(特教班班級業務費)。
			147,500	電腦耗材(電腦專案計畫)。
			16,800	游泳池消毒劑(游泳池水電清潔維護費)。
			60,000	游泳教學用器材(游泳池水電清潔維護費)。
			27,600	運動會表演用器材及道具配備等。
			6,400	運動會逾時誤餐費用，80人次*80元。
			15,000	運動會頒獎用獎牌及錦旗等。

臺北市地方教育發展基金－臺北市北投區石牌國民小學

基金用途－國民教育計畫明細表

中華民國109年度

單位：新臺幣元

前年度 決算數	上年度 預算數	科 目	本 年 度 預 算 數	說 明
			45,000	運動會場地布置及音響、舞台搭設等經費。
			13,600	運動會用茶水及其他必要費用。
			488,400	學生活動費，2,442人*2學期*100元(小學部)。
			30,000	課後社團活動費。
			2,000	性別平等教育宣導活動用品等。
			48,350	小田園教育體驗學習用種子、肥料、病蟲害防治及泥土等。
			22,200	綠屋頂計畫種子、菜苗、土壤、農具、肥料、病蟲害防治等消耗品。
			5,000	暑期泳訓班活動用品等(收支對列)。
			13,800	暑期泳訓班用消毒劑，60班*230元(收支對列)。
			3,000	暑期泳訓班教學環境布置費(收支對列)。
			6,854	暑期泳訓班教學器材費(收支對列)。
			2,400	教師甄選工作逾時誤餐費用，30人次*80元。
			600	教師甄選工作文具及茶水。
			2,000	國小家長暨志工研習場地布置用品等。
4,800	5,000	租金、償債、利息及相關手續費	5,000	
4,800	5,000	雜項設備租金	5,000	較上年度預算數5,000元，無增減。
4,800	5,000	雜項設備租金	5,000	
			4,800	電錶月租費，12月*400元(普通班級業務費)。
			200	配合預算編列至千元，增列進位數200元。
1,840,255	2,686,000	會費、捐助、補助、分攤、照護、救濟與交流活動費	2,658,000	
	10,000	捐助、補助與獎助	10,000	較上年度預算數10,000元，無增減。
	10,000	獎助學員生給與	10,000	
			10,000	教育關懷獎每校推薦1名學生獎助金。
1,840,255	2,676,000	補貼、獎勵、慰問、照護與救濟	2,648,000	較上年度預算數2,676,000元，減少28,000元。
1,840,255	2,676,000	其他補貼、獎勵、慰問、照護與救濟	2,648,000	

臺北市地方教育發展基金－臺北市北投區石牌國民小學

基金用途－國民教育計畫明細表

中華民國109年度

單位：新臺幣元

前年度 決算數	上年度 預算數	科 目	本 年 度 預 算 數	說 明
			1,650,000	清寒學生餐費補助，165人*200日*50元。
			150,000	本市市民第3胎就讀國小教育補助費，150人*1,000元。
			679,360	補助學校午餐使用有機蔬菜計畫，2,123人*40週*1次*8元。
			640	配合預算編列至千元，增列進位數640元。
			168,000	弱勢學生冷氣使用費補助費用，210人*800元(新增)。
349,774	720,000	其他	550,000	
349,774	720,000	其他支出	550,000	較上年度預算數720,000元，減少170,000元。
349,774	720,000	其他	550,000	
			226,800	執行學生路隊安全導護費及導護志工保險費。
			78,400	國小游泳檢測未通過學生暑期游泳訓練班報名費，14班*5,600元。
			600	配合預算編列至千元，增列進位數600元。
			244,200	班級自治費，2,442人*2學期*50元。

臺北市地方教育發展基金－臺北市北投區石牌國民小學

基金用途－學前教育計畫明細表

中華民國109年度

單位：新臺幣元

前年度 決算數	上年度 預算數	科 目	本 年 度 預 算 數	說 明
20,696,201	21,518,000	合計	21,003,000	
20,063,435	20,421,000	用人費用	20,129,000	
14,438,068	14,713,860	正式員額薪資	14,473,860	較上年度預算數14,713,860元，減少240,000元。
13,363,802	13,633,860	職員薪金	13,393,860	13,393,860 教職員16人及教保員1人薪金(詳用人費用彙計表)(含教育部補助款教保員381,980元)。
1,074,266	1,080,000	工員工資	1,080,000	1,080,000 廚工3人工資(詳用人費用彙計表)。
97,320	148,784	超時工作報酬	147,880	較上年度預算數148,784元，減少904元。
97,320	148,784	加班費	147,880	147,880 不休假出勤加班費。
2,836,386	2,838,468	獎金	2,838,468	較上年度預算數2,838,468元，無增減。
1,195,090	1,400,155	考績獎金	1,380,155	1,380,155 依考績法規定核發之獎金。
1,641,296	1,438,313	年終獎金	1,458,313	1,458,313 依規定於年節加發之獎金。
1,163,891	1,232,640	退休及卹償金	1,204,560	較上年度預算數1,232,640元，減少28,080元。
1,098,443	1,200,240	職員退休及離職金	1,172,160	1,172,160 提撥退撫基金。
65,448	32,400	工員退休及離職金	32,400	32,400 提撥勞工退休準備金。
1,527,770	1,487,248	福利費	1,464,232	較上年度預算數1,487,248元，減少23,016元。
1,366,430	1,288,668	分擔員工保險費	1,265,652	1,265,652 分擔公保、勞保、健保費。
2,580	9,460	傷病醫藥費	9,460	6,880 幼兒園教保人員健康檢查補助費，8人*860元(每2人編1人)。
			2,580 幼兒園廚工健康檢查補助費，3人*860元。	
126,760	141,120	員工通勤交通費	141,120	15,120 幼兒園職工上下班交通費，2人*12月*1段*630元。
			63,000 幼兒園教師上下班交通費，5人*10月*2段	

臺北市地方教育發展基金－臺北市北投區石牌國民小學

基金用途－學前教育計畫明細表

中華民國109年度

單位：新臺幣元

前年度 決算數	上年度 預算數	科 目	本 年 度 預 算 數	說 明
				*630元。
			63,000	幼兒園教師上下班交通費，10人*10月*1段
32,000	48,000	其他福利費	48,000	*630元。
			48,000	休假旅遊補助費。
274,916	338,000	服務費用	333,000	
	28,452	水電費	27,484	較上年度預算數28,452元，減少968元。
	28,452	工作場所水費	27,484	
			27,484	水費。
165,042	196,000	修理保養及保固費	196,000	較上年度預算數196,000元，無增減。
44,500	156,800	一般房屋修護費	156,800	
			156,800	學校校舍及其他建築物等之修繕。
120,542	39,200	雜項設備修護費	39,200	
			39,200	各項教學設備及其他公用用具之保養修護。
				。
40,374	46,048	一般服務費	42,016	較上年度預算數46,048元，減少4,032元。
1,974	6,048	佣金、匯費、經理費及手續費	2,016	
			2,016	委託超商代收學雜費手續費，168人*2學期*6元。
38,400	40,000	體育活動費	40,000	
			30,000	文康活動費，本校編列幼兒園教師15人，每人編列2,000元。
			10,000	文康活動費，本校編列契約進用教保員1人、護理人員1人、廚工3人，合計5人，每人編列2,000元(上述人員係幼托整合前得編列文康活動費之人員)。
69,500	67,500	專業服務費	67,500	較上年度預算數67,500元，無增減。
69,500	67,500	其他專業服務費	67,500	
			63,000	幼兒園學童午餐指導費，7班*2人*9月*500元。
			4,500	教保員午餐指導費，1人*9月*500元。
189,866	63,000	材料及用品費	104,000	
133,625	2,020	使用材料費	40,000	較上年度預算數2,020元，增加37,980元。
133,625	2,020	設備零件	40,000	

臺北市地方教育發展基金－臺北市北投區石牌國民小學

基金用途－學前教育計畫明細表

中華民國109年度

單位：新臺幣元

前年度 決算數	上年度 預算數	科 目	本 年 度 預 算 數	說 明
			40,000	教學設備(由幼兒園班級設備費移列)。
56,241	60,980	用品消耗	64,000	較上年度預算數60,980元，增加3,020元。
3,148	10,580	報章雜誌	13,600	
			13,600	幼兒圖書(由幼兒園班級設備費移列)。
53,093	50,400	其他用品消耗	50,400	
			50,400	幼兒園垃圾袋、消毒藥水、衛生清潔用品、衛生紙及教室佈置等，7班*7,200元(班級業務費)。
138,013	600,000	會費、捐助、補助、分攤、照護、救濟與交流活動費	341,000	
138,013	600,000	補貼、獎勵、慰問、照護與救濟	341,000	較上年度預算數600,000元，減少259,000元。
138,013	600,000	其他補貼、獎勵、慰問、照護與救濟	341,000	
			232,660	低收入戶家庭幼生月費補助，10人*2學期*11,633元。
			72,360	危機家庭幼生餐點費補助，4人*9月*2,010元。
			35,328	補助學校午餐使用有機蔬菜計畫，184人*40週*1次*4.8元。
			652	配合預算編列至千元，增列進位數652元。
29,971	96,000	其他	96,000	
29,971	96,000	其他支出	96,000	較上年度預算數96,000元，無增減。
29,971	96,000	其他	96,000	
			96,000	幼兒導護費。

臺北市地方教育發展基金－臺北市北投區石牌國民小學

基金用途－一般行政管理計畫明細表

中華民國109年度

單位：新臺幣元

前年度 決算數	上年度 預算數	科 目	本 年 度 預 算 數	說 明
20,296,217	21,073,000	合計	21,037,000	
18,629,883	19,138,000	用人費用	19,113,000	
12,323,326	12,684,000	正式員額薪資	12,684,000	較上年度預算數12,684,000元，無增減。
9,236,626	9,840,000	職員薪金	9,840,000	職員15人薪金(詳用人費用彙計表)。
1,930,380	1,812,000	工員工資	1,812,000	工員5人工資(詳用人費用彙計表)。
1,156,320	1,032,000	警餉	1,032,000	校警2人薪金(詳用人費用彙計表)。
3,903		聘僱及兼職人員薪資		
3,903		兼職人員酬金		
537,003	834,840	超時工作報酬	812,204	較上年度預算數834,840元，減少22,636元。
537,003	834,840	加班費	812,204	670,849 不休假出勤加班費。 90,248 學校業務需要超時工作加班費。 35,000 校園安全校內同仁例假日人力支援。 16,107 學校業務需要超時工作加班費(統籌業務費)。
3,154,535	2,888,000	獎金	2,888,000	較上年度預算數2,888,000元，無增減。
1,652,744	1,542,500	考績獎金	1,542,500	依考績法規定核發之獎金。
1,501,791	1,345,500	年終獎金	1,345,500	依規定於年節加發之獎金。
955,315	1,055,904	退休及卹償金	1,054,944	較上年度預算數1,055,904元，減少960元。
796,435	909,984	職員退休及離職金	909,984	提撥退撫基金。
158,880	145,920	工員退休及離職金	144,960	提撥勞工退休準備金。
1,655,801	1,675,256	福利費	1,673,852	較上年度預算數1,675,256元，減少1,404元。
1,199,827	1,158,696	分擔員工保險費	1,157,292	分擔公保、勞保、健保費。
160,142	196,560	員工通勤交通費	196,560	職員、技工、工友上下班交通費，8人*12月*2段*630元。

臺北市地方教育發展基金－臺北市北投區石牌國民小學

基金用途－一般行政管理計畫明細表

中華民國109年度

單位：新臺幣元

前年度 決算數	上年度 預算數	科 目	本 年 度 預 算 數	說 明
			75,600	職員、技工、工友上下班交通費，10人*12月*1段*630元。
295,832	320,000	其他福利費	320,000	
			320,000	休假旅遊補助費。
932,578	1,075,000	服務費用	1,075,000	
212,000	244,000	一般服務費	244,000	較上年度預算數244,000元，無增減。
174,400	200,000	外包費	200,000	
			200,000	消化超額職工5人(技工、工友)業務外包費。
37,600	44,000	體育活動費	44,000	
			44,000	文康活動費，本校編列校長1人、職員14人、工員5人及校警2人，合計22人，每人編列2,000元。
594,578	705,000	專業服務費	705,000	較上年度預算數705,000元，無增減。
594,578	705,000	其他專業服務費	705,000	
			705,000	校園安全機械定點、機動巡邏等保全費用。
126,000	126,000	公共關係費	126,000	較上年度預算數126,000元，無增減。
126,000	126,000	公共關係費	126,000	
			126,000	校長特別費，12月*10,500元。
731,756	858,000	材料及用品費	847,000	
731,756	858,000	用品消耗	847,000	較上年度預算數858,000元，減少11,000元。
716,756	852,000	辦公(事務)用品	836,400	
			347	配合預算編列至千元，增列進位數347元。
			836,053	本校奉核定普通班85班、附設幼兒園7班，統籌業務費計算如下：1,290元*15班*12月=232,200元，810元*15班*12月=145,800元，640元*62班*12月=476,160元，以上合計854,160元，除依實際需求移列加班費16,107元、會費2,000元外，其餘如列數。
15,000	6,000	服裝	10,600	
			3,000	校警夏服，2人*1套*1,500元(成立第35年)。
			200	校警襪子，2雙*100元。
			2,200	校警皮鞋，2人*1雙*1,100元。
			4,400	校警冬服，2人*1套*2,200元(新增)。

臺北市地方教育發展基金－臺北市北投區石牌國民小學

基金用途－一般行政管理計畫明細表

中華民國109年度

單位：新臺幣元

前年度 決算數	上年度 預算數	科 目	本 年 度 預 算 數	說 明
2,000	2,000	會費、捐助、補助、分攤、照護、救濟與交流活動費	2,000	校警服裝配備，2人*400元。
2,000	2,000	會費	2,000	較上年度預算數2,000元，無增減。
2,000	2,000	職業團體會費	2,000	護理師公會會費，2人*1,000元(統籌業務費)。

臺北市地方教育發展基金－臺北市北投區石牌國民小學

基金用途－建築及設備計畫明細表

中華民國109年度

單位：新臺幣元

前年度 決算數	上年度 預算數	科 目	本 年 度 預 算 數	說 明
18,485,717	25,110,000	合計	10,223,000	
18,485,717	25,110,000	購建固定資產、無形資產及非理財 目的之長期投資	10,223,000	
2,325,518	15,232,000	購建固定資產	5,660,000	
2,325,518	15,232,000	一般建築及設備計畫	5,660,000	
	9,142,000	校園整修工程		
	9,142,000	興建土地改良物		
		校園前瞻基礎建設	1,350,000	
		購置機械及設備	1,350,000	
			1,350,000	新購無線基地臺，90臺*15,000 元(電腦專案計畫)。
		班級設備	533,000	
		購置機械及設備	59,000	
			44,000	汰舊換新高壓消毒鍋1臺(學務 處)。
			15,000	新購滑桿式角度切斷機1臺(總 務處)。
		購置雜項設備	474,000	
			68,000	汰舊換新全自動膠管裝訂機1 臺(會計室)。
			92,000	汰舊換新冰溫熱三用飲水機 ，4臺*23,000元(總務處)。
			224,000	汰舊換新10KW一對一分離式 冷氣機，4臺*56,000元(教務處) 。
			90,000	汰舊換新弧形磁性黑板，6面 *15,000元(總務處)。
1,660,371	3,264,000	資訊設備	1,295,000	
1,660,371	3,264,000	購置機械及設備	1,295,000	
			295,000	汰舊換新網路及資訊周邊設備 (電腦專案計畫)。
			1,000,000	汰舊換新個人電腦，40部 *25,000元(電腦專案計畫)。
	123,000	幼兒園設備	82,000	
	123,000	購置雜項設備	82,000	
			82,000	汰舊換新7.1KW一對一分離式 冷氣機，2臺*41,000元(幼兒

臺北市地方教育發展基金－臺北市北投區石牌國民小學

基金用途－建築及設備計畫明細表

中華民國109年度

單位：新臺幣元

前年度 決算數	上年度 預算數	科 目	本 年 度 預 算 數	說 明
				園)。
665,147	2,703,000	校園設備		
243,600		購置機械及設備		
35,000		購置交通及運輸設備		
386,547	2,703,000	購置雜項設備		
		校園電梯改善工程	1,800,000	
		購置機械及設備	1,800,000	
			1,646,850	一、施工費。
			120,220	二、委託技術服務費(總包價 法)。
			32,930	三、工程管理費(按施工費約 2%提列)。
		音樂性社團大型公用樂器 改善計畫	600,000	
		購置雜項設備	600,000	
			600,000	汰舊換新定音鼓1組。
17,100	36,000	購置無形資產	36,000	
17,100	36,000	一般建築及設備計畫	36,000	
17,100	36,000	資訊設備	36,000	
17,100	36,000	購置電腦軟體	36,000	
			36,000	電腦教學軟體費(電腦專案計 畫)。
16,143,099	9,842,000	遞延支出	4,527,000	
16,143,099	9,842,000	一般建築及設備計畫	4,527,000	
		多功能會議室整修工程	4,527,000	
		遞延修繕房屋建築支出	4,527,000	
			4,105,120	一、施工費。
			340,725	二、委託技術服務費(總包價 法)。
			81,155	三、工程管理費(按施工費約 2%提列)。
16,143,099	9,842,000	校園整修工程		
16,143,099	9,842,000	遞延修繕房屋建築支出		

預 算 參 考 表

臺北市地方教育發展基金－臺北市北投區石牌國民小學

預計平衡表

中華民國109年12月31日

單位：新臺幣千元

107年(前年) 12月31日 決算數	科 目	109年12月31日 預計數	108年12月31日 預計數	比較增減(-)
5,646,551	資產合計	5,634,311	5,641,847	-7,536
5,646,551	資產	5,634,311	5,641,847	-7,536
44,529	流動資產	32,289	39,825	-7,536
44,029	現金	31,789	39,325	-7,536
44,029	銀行存款	31,789	39,325	-7,536
500	預付款項	500	500	
500	預付費用	500	500	
8,038	投資、長期應收款項、貸墊款及準備金	8,038	8,038	
8,038	準備金	8,038	8,038	
5,092	退休及離職準備金	5,092	5,092	
2,947	其他準備金	2,947	2,947	
5,593,984	其他資產	5,593,984	5,593,984	
5,593,984	什項資產	5,593,984	5,593,984	
210	暫付及待結轉帳項	210	210	
5,593,774	代管資產	5,593,774	5,593,774	
5,646,551	負債及基金餘額合計	5,634,311	5,641,847	-7,536
5,630,374	負債	5,630,374	5,630,374	
28,960	流動負債	28,960	28,960	
28,960	應付款項	28,960	28,960	
28,812	應付代收款	28,812	28,812	
147	應付費用	147	147	
5,601,415	其他負債	5,601,415	5,601,415	
5,601,415	什項負債	5,601,415	5,601,415	
2,299	存入保證金	2,299	2,299	
5,092	應付退休及離職金	5,092	5,092	
5,593,774	應付代管資產	5,593,774	5,593,774	
250	暫收及待結轉帳項	250	250	
16,176	基金餘額	3,936	11,472	-7,536
16,176	基金餘額	3,936	11,472	-7,536
16,176	基金餘額	3,936	11,472	-7,536
16,176	累積餘額	3,936	11,472	-7,536

註：1.信託代理與保證資產(負債)前年度決算數0元，上年度預計數0元，本年度預計數0元。

2.或有資產(負債)0元。

3.本基金自93年度起，本固定項目分開原則，將屬長期固定帳項，包括固定資產23,741,798元、無形資產80,063元及長期債務0元等，另立帳類管理，未納入本表。

臺北市地方教育發展基金一

各項費用

中華民國

前年度 決算數	上年度 預算數	計畫別		合計	國民教育計畫
		用途別科目			
381,535,588	395,838,000	合計		377,512,000	325,249,000
346,040,912	350,525,000	用人費用		347,221,000	307,979,000
171,102,807	178,921,860	正式員額薪資		177,721,860	150,564,000
166,941,841	174,997,860	職員薪金		173,797,860	150,564,000
3,004,646	2,892,000	工員工資		2,892,000	
1,156,320	1,032,000	警餉		1,032,000	
2,511,991	2,696,832	聘僱及兼職人員薪資		2,869,788	2,869,788
586,584	1,221,072	聘用人員薪金		634,476	634,476
		約僱職員薪金		418,992	418,992
1,925,407	1,475,760	兼職人員酬金		1,816,320	1,816,320
1,308,647	1,732,991	超時工作報酬		1,673,810	713,726
1,308,647	1,732,991	加班費		1,673,810	713,726
37,892,643	37,256,102	獎金		37,233,152	31,506,684
17,493,664	15,379,155	考績獎金		15,477,155	12,554,500
20,398,979	21,876,947	年終獎金		21,755,997	18,952,184
111,882,613	107,937,700	退休及卹償金		107,298,036	105,038,532
110,335,825	106,526,556	職員退休及離職金		107,120,676	105,038,532
1,546,788	1,411,144	工員退休及離職金		177,360	
21,342,211	21,979,515	福利費		20,424,354	17,286,270
16,710,900	15,572,844	分擔員工保險費		15,429,684	13,006,740
140,580	849,460	傷病醫藥費		856,960	847,500
1,207,986	1,349,460	員工通勤交通費		1,349,460	1,011,780
3,282,745	4,207,751	其他福利費		2,788,250	2,420,250
9,068,036	10,118,000	服務費用		9,904,000	8,496,000
3,314,571	3,323,107	水電費		3,400,865	3,373,381
2,860,000	2,789,100	工作場所電費		2,930,000	2,930,000
454,571	534,007	工作場所水費		470,865	443,381
389,225	120,980	旅運費		115,710	115,710
89,225	120,980	國內旅費		115,710	115,710
69,231		國外旅費			
230,769		其他旅運費			

臺北市北投區石牌國民小學

彙計表

109年度

單位：新臺幣元

學前教育計畫	一般行政管理計畫	建築及設備計畫			
21,003,000	21,037,000	10,223,000			
20,129,000	19,113,000				
14,473,860	12,684,000				
13,393,860	9,840,000				
1,080,000	1,812,000				
	1,032,000				
147,880	812,204				
147,880	812,204				
2,838,468	2,888,000				
1,380,155	1,542,500				
1,458,313	1,345,500				
1,204,560	1,054,944				
1,172,160	909,984				
32,400	144,960				
1,464,232	1,673,852				
1,265,652	1,157,292				
9,460					
141,120	196,560				
48,000	320,000				
333,000	1,075,000				
27,484					
27,484					

臺北市地方教育發展基金一

各項費用

中華民國

前年度 決算數	上年度 預算數	計畫別		合計	國民教育計畫
		用途別科目			
2,453,681	3,026,786	修理保養及保固費		2,971,186	2,775,186
1,222,389	2,206,800	一般房屋修護費		2,162,000	2,005,200
289,980	163,586	機械及設備修護費		163,986	163,986
941,312	656,400	雜項設備修護費		645,200	606,000
15,660	36,000	保險費		25,200	25,200
15,660	36,000	其他保險費		25,200	25,200
1,164,298	1,717,272	一般服務費		1,670,904	1,384,888
74,465	78,768	佣金、匯費、經理費及手續費		25,464	23,448
650,674	671,464	外包費		666,464	466,464
61,359	543,040	計時與計件人員酬金		554,976	554,976
377,800	424,000	體育活動費		424,000	340,000
1,604,601	1,767,855	專業服務費		1,594,135	821,635
469,400	459,600	講課鐘點、稿費、出席審查及查詢費		395,200	395,200
58,060	47,820	委託檢驗(定)試驗認證費		47,300	47,300
106,000	108,335	試務甄選費		1,335	1,335
17,305		電腦軟體服務費			
953,836	1,152,100	其他專業服務費		1,150,300	377,800
126,000	126,000	公共關係費		126,000	
126,000	126,000	公共關係費		126,000	
5,576,110	5,976,000	材料及用品費		6,512,000	5,561,000
967,096	926,363	使用材料費		1,924,936	1,884,936
967,096	926,363	設備零件		1,924,936	1,884,936
4,609,014	5,049,637	用品消耗		4,587,064	3,676,064
723,256	858,500	辦公(事務)用品		840,900	4,500
74,104	84,340	報章雜誌		98,240	84,640
15,000	24,000	服裝		10,600	
75,925	79,000	醫療用品(非醫療院所使用)		77,000	77,000
3,720,729	4,003,797	其他用品消耗		3,560,324	3,509,924
4,800	5,000	租金、償債、利息及相關手續費		5,000	5,000
4,800	5,000	雜項設備租金		5,000	5,000
4,800	5,000	雜項設備租金		5,000	5,000

臺北市北投區石牌國民小學

彙計表

109年度

單位：新臺幣元

學前教育計畫	一般行政管理計畫	建築及設備計畫			
196,000					
156,800					
39,200					
42,016	244,000				
2,016	200,000				
40,000	44,000				
67,500	705,000				
67,500	705,000				
	126,000				
	126,000				
104,000	847,000				
40,000					
40,000					
64,000	847,000				
	836,400				
13,600	10,600				
50,400					

臺北市地方教育發展基金一

各項費用

中華民國

前年度 決算數	上年度 預算數	計畫別	合計	國民教育計畫
		用途別科目		
18,485,717	25,110,000	購建固定資產、無形資產及非理財目的 之長期投資	10,223,000	
2,325,518	15,232,000	購建固定資產	5,660,000	
	9,142,000	興建土地改良物		
1,903,971	3,264,000	購置機械及設備	4,504,000	
35,000		購置交通及運輸設備		
386,547	2,826,000	購置雜項設備	1,156,000	
17,100	36,000	購置無形資產	36,000	
17,100	36,000	購置電腦軟體	36,000	
16,143,099	9,842,000	遞延支出	4,527,000	
16,143,099	9,842,000	遞延修繕房屋建築支出	4,527,000	
1,980,268	3,288,000	會費、捐助、補助、分攤、照護、救濟 與交流活動費	3,001,000	2,658,000
2,000	2,000	會費	2,000	
2,000	2,000	職業團體會費	2,000	
	10,000	捐助、補助與獎助	10,000	10,000
	10,000	獎助學員生給與	10,000	10,000
1,978,268	3,276,000	補貼、獎勵、慰問、照護與救濟	2,989,000	2,648,000
1,978,268	3,276,000	其他補貼、獎勵、慰問、照護與救 濟	2,989,000	2,648,000
379,745	816,000	其他	646,000	550,000
379,745	816,000	其他支出	646,000	550,000
379,745	816,000	其他	646,000	550,000

臺北市北投區石牌國民小學

彙計表

109年度

單位：新臺幣元

學前教育計畫	一般行政管理計畫	建築及設備計畫			
		10,223,000			
		5,660,000			
		4,504,000			
		1,156,000			
		36,000			
		36,000			
		4,527,000			
		4,527,000			
341,000	2,000				
	2,000				
	2,000				
341,000					
341,000					
96,000					
96,000					
96,000					

臺北市地方教育發展基金－臺北市北投區石牌國民小學

員工人數彙計表

中華民國109年度

單位：人

計 畫 及 項 目	上年度最高可 進用員額數	本年度 增減(-)數	本年度最高可 進用員額數	說 明
合計	212		212	
國民教育計畫部分	170		170	
正式職員	168		168	
臨時職員	2		2	
學前教育計畫部分	20		20	
正式職員	17		17	
正式工員	3		3	
一般行政管理計畫部分	22		22	
正式職員	17		17	
正式工員	5		5	

註：1.本表不包含臨時工員人數。

2.本表臨時職員係指奉准有案之約聘僱人員。

3.外包費編列救生員4人及消化超額職工業務外包費等，計66萬6,464元。

4.計時與計件人員酬金編列暑期泳訓班工讀生時薪及閩客語教學支援人員鐘點費等，計55萬4,976元。

本 頁 空 白

臺北市地方教育發展基金一

用人費用

中華民國

計畫及項目	合計	正式 員額 薪資	聘僱 人員 薪資	超時 工作 報酬	津貼	獎 金		
						年終獎金	考績獎金	其他
合計	347,221,000	177,721,860	1,053,468	1,673,810		21,755,997	15,477,155	
國民教育計畫	307,979,000	150,564,000	1,053,468	713,726		18,952,184	12,554,500	
職員薪金	150,564,000	150,564,000						
聘用人員薪金	634,476		634,476					
約僱職員薪金	418,992		418,992					
兼職人員酬金	1,816,320							
加班費	713,726			713,726				
考績獎金	12,554,500						12,554,500	
年終獎金	18,952,184					18,952,184		
職員退休及離職金	105,038,532							
分擔員工保險費	13,006,740							
傷病醫藥費	847,500							
員工通勤交通費	1,011,780							
其他福利費	2,420,250							
學前教育計畫	20,129,000	14,473,860		147,880		1,458,313	1,380,155	
職員薪金	13,393,860	13,393,860						
工員工資	1,080,000	1,080,000						
加班費	147,880			147,880				
考績獎金	1,380,155						1,380,155	
年終獎金	1,458,313					1,458,313		
職員退休及離職金	1,172,160							
工員退休及離職金	32,400							
分擔員工保險費	1,265,652							

臺北市北投區石牌國民小學

彙計表

109年度

單位：新臺幣元

退休及卹償金		資遣費	福 利 費					提繳費	兼任 人員 用人 費用
退休金	卹償金		分擔 保險費	傷病 醫藥費	提撥 福利金	員工通勤 交通費	其他		
107,298,036			15,429,684	856,960		1,349,460	2,788,250	1,816,320	
105,038,532			13,006,740	847,500		1,011,780	2,420,250	1,816,320	
105,038,532			13,006,740	847,500		1,011,780	2,420,250	1,816,320	
1,204,560			1,265,652	9,460		141,120	48,000		
1,172,160									
32,400			1,265,652						

臺北市地方教育發展基金一

用人費用

中華民國

計畫及項目	合計	正式 員額 薪資	聘僱 人員 薪資	超時 工作 報酬	津貼	獎 金		
						年終獎金	考績獎金	其他
傷病醫藥費	9,460							
員工通勤 交通費	141,120							
其他福利 費	48,000							
一般行政管理 計畫	19,113,000	12,684,000		812,204		1,345,500	1,542,500	
職員薪金	9,840,000	9,840,000						
工員工資	1,812,000	1,812,000						
警餉	1,032,000	1,032,000						
加班費	812,204			812,204				
考績獎金	1,542,500						1,542,500	
年終獎金	1,345,500					1,345,500		
職員退休 及離職金	909,984							
工員退休 及離職金	144,960							
分擔員工 保險費	1,157,292							
員工通勤 交通費	196,560							
其他福利 費	320,000							

註：1.本表不包含臨時工員薪津。

2.本表兼任人員用人費用，係學校教職員兼課或請假代課鐘點費。

3.外包費編列救生員4人及消化超額職工業務外包費等，計66萬6,464元。

4.計時與計件人員酬金編列暑期泳訓班工讀生時薪及閩客語教學支援人員鐘點費等，計55萬4,976元。

臺北市北投區石牌國民小學

彙計表

109年度

單位：新臺幣元

退休及卹償金		資遣費	福 利 費					提繳費	兼任人員用人費用
退休金	卹償金		分擔保險費	傷病醫藥費	提撥福利金	員工通勤交通費	其他		
1,054,944			1,157,292	9,460		141,120	48,000		
909,984						196,560	320,000		
144,960			1,157,292			196,560	320,000		

臺北市地方教育發展基金一

聘用及約僱

中華民國

區分及職稱	人數	擔任工作	聘用或約僱 起訖期間	薪點	年需經費
合計	2				1,403,608
聘用人員小計	1				842,082
專業人員	1				842,082
聘用人員(424)	1	專任輔導人員	109/1/1-109/12/31	424	842,082
約僱人員小計	1				561,526
約僱人員(280)	1	專任新住民人員	109/1/1-109/12/31	280	561,526

臺北市北投區石牌國民小學

人員明細表

109年度

單位：新臺幣元

小計	月 支			經費來源 及其科目
	折合 金額	勞保 保險費	健康 保險費	
52,873	52,873			國民教育計畫
34,916	34,916			國民教育計畫

臺北市地方教育發展基金－臺北市北投區石牌國民小學

單位（或計畫）成本分析表

中華民國109年度

單位：新臺幣千元

計 畫 別	單 位	單位成本(元)或 平均利(費)率	數 量	預 算 數	說 明
合計				377,512	
國民教育計畫				325,249	
學前教育計畫				21,003	
一般行政管理計畫				21,037	
建築及設備計畫				10,223	

臺北市地方教育發展基金－臺北市北投區石牌國民小學

5年來主要業務計畫分析表

中華民國109年度

單位：新臺幣千元

年度及項目	單位	數量	單位成本(元)或 平均利(費)率	金額	說明
(本)年度預算數					
國民教育計畫				325,249	
學前教育計畫				21,003	
(上)年度預算數					
國民教育計畫				328,137	
學前教育計畫				21,518	
(前)年度決算數					
國民教育計畫				322,057	
學前教育計畫				20,696	
(106)年度決算數					
國民教育計畫				299,835	
學前教育計畫				20,066	
(105)年度決算數					
國民教育計畫				317,345	
學前教育計畫				20,363	

臺北市地方教育發展基金－臺北市北投區石牌國民小學

資本資產明細表

中華民國109年度

單位：新臺幣千元

項 目	取得成本 (期初餘額)	以前年度 累計折舊/ 長期投資 評 價	本 年 度 變 動				主要增減 原因說明	本年度累計折 舊/長期投資 評價變動數	期末餘額
			增加		減少				
			金額	類型	金額	類型			
資產	81,263	56,899	5,696		22		6,217	23,822	
土地改良物	9,142						603	8,539	
機械及設備	43,831	35,657	4,504	增置			3,962	8,716	
交通及運輸 設備	5,928	5,182					207	539	
雜項設備	22,296	16,059	1,156	增置			1,444	5,948	
電腦軟體	66		36	增置	22	無形資 產攤銷		80	