

中華民國 109 年度 4-0501646

臺北市總預算案

臺北市政府教育局主管

臺北市地方教育發展基金

臺北市北投區立農國民小學附屬單位預算之分預算

(特別收入基金)

臺北市北投區立農國民小學編

# 臺北市地方教育發展基金－臺北市北投區立農國民小學

## 目次

中華民國109年度

一、財務摘要 .....	第 1 頁
二、業務計畫及預算概要 .....	第 3 -10 頁
三、預算主要表	
(一) 基金來源、用途及餘絀預計表 .....	第 11 頁
(二) 現金流量預計表 .....	第 12 頁
四、預算明細表	
(一) 基金來源－服務收入明細表 .....	第 13 頁
(二) 基金來源－財產處分收入明細表 .....	第 14 頁
(三) 基金來源－其他財產收入明細表 .....	第 15 頁
(四) 基金來源－公庫撥款收入明細表 .....	第 16 頁
(五) 基金來源－學雜費收入明細表 .....	第 17 頁
(六) 基金來源－雜項收入明細表 .....	第 18 頁
(七) 基金用途－國民教育計畫明細表 .....	第 19 -25 頁
(八) 基金用途－學前教育計畫明細表 .....	第 26 -29 頁
(九) 基金用途－一般行政管理計畫明細表 .....	第 30 -32 頁
(十) 基金用途－建築及設備計畫明細表 .....	第 33 -35 頁
五、預算參考表	
(一) 預計平衡表 .....	第 37 頁
(二) 各項費用彙計表 .....	第 38 -43 頁
(三) 員工人數彙計表 .....	第 44 頁
(四) 用人費用彙計表 .....	第 46 -49 頁
(五) 聘用及約僱人員明細表 .....	第 50 -51 頁
(六) 單位（或計畫）成本分析表 .....	第 52 頁

# 臺北市地方教育發展基金－臺北市北投區立農國民小學

## 目 次

中華民國109年度

(七) 5年來主要業務計畫分析表 ..... 第 53 頁

(八) 資本資產明細表 ..... 第 54 頁

# 臺北市地方教育發展基金－臺北市北投區立農國民小學

## 財務摘要

中華民國109年度

單位：新臺幣千元

項 目	本 年 度	上 年 度	比較增減數	%
經營成績：				
基金來源	129,442	130,598	-1,156	-0.89
基金用途	130,458	131,509	-1,051	-0.80
賸餘(短絀)	-1,016	-911	-105	--
餘絀情形：				
基金餘額	1,593	2,609	-1,016	-38.94
現金流量(註)：				
現金及約當現金之淨增(減)	-1,016	-911	-105	--

附註：現金流量係採現金及約當現金基礎，包括現金及自投資日起3個月內到期或清償之債權證券。

本 頁 空 白

# 業務計畫及預算概要

# 臺北市地方教育發展基金－臺北市北投區立農國民小學

## 業務計畫及預算概要

中華民國 109 年度

### 壹、基金概況

#### 一、設立宗旨及願景：

- (一) 本校遵照憲法第 158 條及 160 條規定，教育文化應發展國民之民族精神、自治精神，國民道德與健全體格、科學及生活智能，以培養學童七大學習領域及十大基本能力。
- (二) 本校自 91 年度起依教育經費編列與管理法第 13 條規定設置「臺北市地方教育發展基金」，以促進教育健全發展，提昇教育經費運用績效。
- (三) 本校以「自發、互動、共好」為核心素養基礎，為培養學生的世界觀，強化學生的「內在品質」，透過教學活動設計，培養學生自我閱讀、解決問題的能力，邀集學年老師、領域教師、家長代表討論、彙整、歸納出『全人教育、追求卓越、愛與尊重、社區堡壘』四個願景，作為學校未來發展目標與方向。

#### 二、施政重點：

- (一) 開啟多元智慧：尊重每個學生獨特的個性，以多元智慧的觀點協助他找到生命的亮點，肯定天生我才必有用，能知於學，樂於學。
- (二) 培養生活能力：培養學生帶得走的公民關鍵能力，強化自我管理、閱讀理解、理性批判、問題解決、奉獻服務、溝通表達等核心素養。
- (三) 蘊育人文情懷：在溫馨開放的校園文化中，孕育人文情懷，學會尊重、包容；建構生命的價值、完成人性的開展。
- (四) 建置溫馨民主的校園文化：
  1. 以參與式管理、落實行政、教師會、家長會三者的良性互動。
  2. 以學生第一，教學優先的觀念提昇行政服務效率。
  3. 放下威權心態，開啟校園民主之風氣。
- (五) 推動適性教學：
  1. 落實校本課程理念，採多元化、活潑化的教學及評量。
  2. 運用校內、外資源，加強多元學習能力。
  3. 關懷相對弱勢學生之教學及輔導。
  4. 推動行動學習，充實學生運用資訊之知能，並提昇教師運用學習載具教學之能力。

# 臺北市地方教育發展基金－臺北市北投區立農國民小學

## 業務計畫及預算概要

中華民國 109 年度

(六) 辦理發展性的訓輔活動：

1. 辦理各項活動、競賽及展演。
2. 推動校內外學習服務。
3. 發展績優社團及校隊，如女壘隊、擊劍隊、田徑隊、圍棋社、扯鈴社及合唱團等。
4. 加強新興領域教育的辦理，並融入各科教學以收成效。

三、組織概況：

本校設置校長 1 人，綜理全校校務，下設教務處、學生事務處、總務處、輔導室、會計室、人事室及幼兒園等單位。

內部分層業務如下：

(一) 教務處：秉承校長之命，辦理全校教務事項。

1. 教學組：掌理課程編排、課業考查、學藝競賽、教學研究、教師進修、差假教師調代課及缺補課之查核等事項。
2. 註冊組：掌理註冊、編班、轉學、學籍保管、各項獎助學金補助及成績考查等有關學籍事項。
3. 設備組：掌教科書編選、教學用具之管理、保管及出版學校刊物等事項。
4. 資訊組：掌理電腦設備及區域網路之管理、保管等事項。

(二) 學生事務處：秉承校長之命，辦理全校學生事務事項。

1. 訓育組：掌理訓育計畫之擬定及辦理各類訓育等活動。
2. 體育組：掌理學生體育活動、體格鍛鍊等事項。
3. 生教組：掌理學生日常生活常規，辦理交通導護各項事項。
4. 衛生組：掌理健康檢查，個人及環境衛生檢查、保健等事項。

(三) 總務處：秉承校長之命，辦理全校總務事項。

1. 事務組：掌理校舍、校具、財產、物品採購保管、工程發包、監督及驗收。
2. 出納組：掌理現金、零用金、票據之保管等收支事項，辦理員工薪津發放及各項扣繳單據證明等。
3. 文書組：掌理文件收發登錄、撰擬繕校、典守學校印信、檔案保管、整理各項會議紀錄及校史等事項。

(四) 輔導室：秉承校長之命，辦理全校學生學習輔導、生活輔導、生



# 臺北市地方教育發展基金 - 臺北市北投區立農國民小學

## 業務計畫及預算概要

中華民國 109 年度

涯輔導等事項。

1. 輔導組：掌理學生個案建立、學習輔導、生活輔導、生涯輔導及兩性教育、親職教育等事項。

2. 資料組：辦理輔導資料搜集建檔、組訓愛心家長、實施測驗、社區人力整合、出版親職刊物等事項。

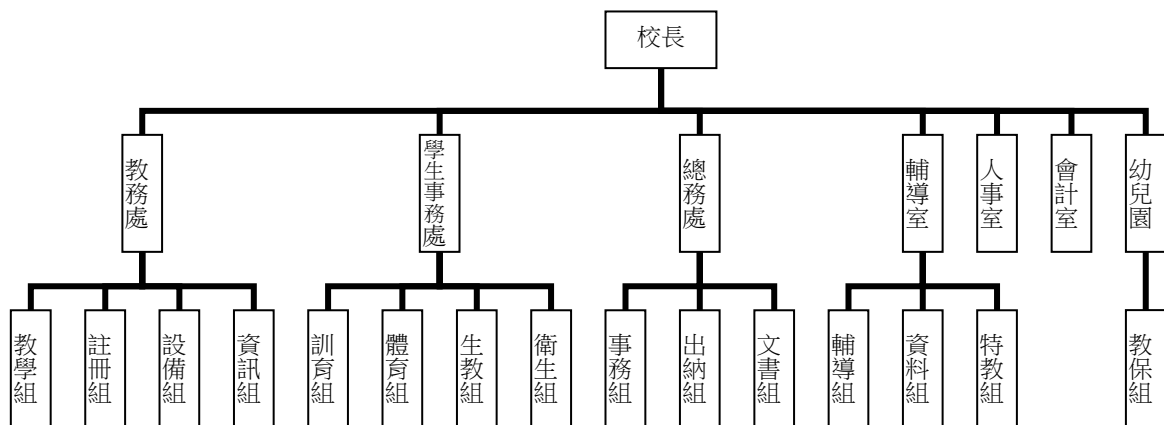
3. 特教組：擬訂特殊教育計畫章則、親師輔導諮詢、特教班甄選鑑別、實施各項診斷測驗、特教兒童追蹤輔導等事項。

(五) 會計室：秉承上級主計機關之監督與指導，並受校長之指揮，依法辦理歲計、會計、統計等事項。

(六) 人事室：秉承上級人事機關之監督與指導，並受校長之指揮，依法辦理人事管理查核等事項。

(七) 幼兒園：秉承校長之命，綜理園務、規劃幼兒教學、保育、環境與各項措施。

教保組：掌理幼兒課程規劃、教學活動編排彙整、發展篩檢、衛生保健等事項。



#### 四、基金歸類及屬性：

本校地方教育發展基金依據教育經費編列與管理法第 13 條規定設置，本基金為預算法第 4 條第 1 項第 2 款第 5 目所定之特別收入基金，以本府教育局為管理機關。

# 臺北市地方教育發展基金 - 臺北市北投區立農國民小學

## 業務計畫及預算概要

中華民國 109 年度

### 貳、業務計畫

本年度業務計畫重點與預算配合情形及預期績效，詳列如下：

單位：新臺幣千元

業務計畫名稱	計畫重點內容	預算數	預 期 績 效
國民教育計畫	辦理各項教學、學生事務及輔導等業務。	98,746	1.新購網路電話機、教具及圖書等各科教學設備，充實各科教材及用具。 2.革新教學方法，提高教學效能。 3.辦理教師甄選、指定活動等項目。
學前教育計畫	辦理各項幼兒教學等業務。	13,068	1.新購教學設備，革新教學方法，提高教學效能。 2.辦理幼兒園各項活動，以鍛鍊幼兒強健的身體，增進幼兒各項生活智能。
一般行政管理計畫	綜理學校總務、人事、會計等業務。	14,288	配合校務推動行政處室支援工作，進而增進校務運作。
建築及設備計畫	購置教學所需教學設備等及改善教學環境。	4,356	係購置各項教學設備及行政設備並辦理一樓中央走廊美化及地下室活動中心整修工程，改善教學環境，增進教學效能，並提高行政效率。

### 參、預算概要

#### 一、基金來源及用途之預計：

##### (一) 本年度基金來源：

服務收入 3 千元，財產處分收入 3 萬元，其他財產收入 3 萬 2 千元，公庫撥款收入 1 億 2,638 萬 8 千元，學雜費收入 250 萬 8 千元，雜項收入 48 萬 1 千元，本年度基金來源 1 億 2,944 萬 2 千元，較上年度預算數 1 億 3,059 萬 8 千元，減少 115 萬 6 千元，約 0.89%，主要係公庫撥款收入減編所致。

臺北市地方教育發展基金 - 臺北市北投區立農國民小學  
業務計畫及預算概要

中華民國 109 年度

(二) 本年度基金用途：

國民教育計畫 9,874 萬 6 千元，學前教育計畫 1,306 萬 8 千元，一般行政管理計畫 1,428 萬 8 千元，建築及設備計畫 435 萬 6 千元，本年度基金用途 1 億 3,045 萬 8 千元，較上年度預算數 1 億 3,150 萬 9 千元，減少 105 萬 1 千元，約 0.80%，主要係減編人事費用所致。

二、基金餘絀之預計：

本年度基金來源及用途相抵後，差短 101 萬 6 千元，較上年度預算數差短 91 萬 1 千元，增加 10 萬 5 千元，將移用以前基金餘額 101 萬 6 千元支應。

三、現金流量之預計：

本年度業務活動淨現金流出 101 萬 6 千元。

四、補辦預算事項：詳補辦預算明細表

(一)購建固定資產 6 萬 7 千元

108 年度為增進學校內外部通訊品質確實需要，且具急迫及必要性，由其他準備金項下支應 6 萬 7 千元。

肆、年度關鍵績效指標：

關鍵策略目標	關鍵績效指標	衡量標準	年度目標值
推動教保服務人員增能	教保服務人員每年完成教保研習至少 18 小時人數比例	當年度完成完成教保研習至少 18 小時之教保服務人員人數/各園教保服務人員總人數 (單位：人數)	100%

臺北市地方教育發展基金 - 臺北市北投區立農國民小學  
業務計畫及預算概要

中華民國 109 年度

伍、前年度及上年度已過期間實施狀況及成果概述：

一、前（107）年度決算結果及績效達成情形：

（一）前年度決算結果：

1.基金來源：決算數 1 億 3,223 萬 7 千元，較預算數 1 億 2,329 萬 6 千元，計增加 894 萬 1 千元，約 7.25%，主要係因教育局補助收入增加所致。

2.基金用途：決算數 1 億 3,833 萬 7 千元，較預算數 1 億 2,939 萬 4 千元，計增加 894 萬 3 千元，約 6.91%，主要係因執行教育局補助電源改善工程及用人費不敷數併決算辦理所致。

（二）前年度績效達成情形分析：

年度績效目標	衡量指標	年度目標值	績效衡量暨達成情形分析
發展適性特教	身心障礙及資賦優異學生安置率	95%	本校 106 學年度第 2 學期止，身心障礙及資賦優異安置學生數 58 人，占身心障礙及資賦優異學生經鑑定為身心障礙及資賦優異確認生 58 人比率为 100%，達原訂目標值之 105%。

臺北市地方教育發展基金 - 臺北市北投區立農國民小學  
業務計畫及預算概要

中華民國 109 年度

二、上（108）年度已過期間預算執行情形及績效達成情形：

（一）上年度預算截至 108 年 6 月 30 日止執行情形：

1. 基金來源：實際執行數 7,222 萬 8 千元，較預算分配數 7,203 萬 9 千元，計增加 18 萬 9 千元，約 0.26%，主要係因教育部補助收入增加所致。
2. 基金用途：實際執行數 6,973 萬 1 千元，較預算分配數 7,294 萬 9 千元，計減少 321 萬 8 千元，約 4.41%，主要係因用人費用覈實支用所致。

（二）上（108）年度績效達成情形分析：

年度績效目標	衡量指標	年度目標值	績效衡量暨達成情形分析
發展適性特教	身心障礙及資賦優異學生安置率	95%	截至 108 年 6 月 (107 學年度第 2 學期止)，身心障礙及資賦優異安置學生數 67 人，占身心障礙及資賦優異學生經鑑定為身心障礙及資賦優異確認生 67 人比率為 100%，達原訂目標值之 105%。

# 臺北市地方教育發展基金－臺北市北投區立農國民小學

## 補辦預算明細表

中華民國109年度

單位：新臺幣元

項 目	金額	辦理 年度	說 明
合計	67,000		
購建固定資產	67,000		
購置交通及運輸設備	67,000	108	
網路電話電子交換機	67,000		為增進學校內外部通訊品質，確實需要辦理新購，且具急迫及必要性，所需經費擬由本校其他準備金支應。

備註：各管理機關(構)依預算法第 8 8 條規定補辦預算，應確係不及編入年度預算，且因經營環境發生重大變遷或正常業務(含執行中央補助款項目)之確實需要，並經主管機關核轉本府核准先行辦理者；不具急迫性之事項，仍應儘可能納入預算辦理。

# 預算主要表

# 臺北市地方教育發展基金－臺北市北投區立農國民小學

## 基金來源、用途及餘絀預計表

中華民國109年度

單位：新臺幣千元

前年度決算數	項 目	本年度預算數	上年度預算數	比較增減（－）
132,237	基金來源	129,442	130,598	-1,156
3	勞務收入	3	3	
3	服務收入	3	3	
193	財產收入	62	52	10
168	財產處分收入	30	30	
	利息收入			
25	其他財產收入	32	22	10
128,904	政府撥入收入	126,388	127,554	-1,166
128,376	公庫撥款收入	126,388	127,554	-1,166
528	政府其他撥入收入			
2,475	教學收入	2,508	2,508	
2,475	學雜費收入	2,508	2,508	
662	其他收入	481	481	
12	受贈收入			
650	雜項收入	481	481	
138,337	基金用途	130,458	131,509	-1,051
101,045	國民教育計畫	98,746	98,626	120
11,441	學前教育計畫	13,068	14,465	-1,397
13,569	一般行政管理計畫	14,288	14,421	-133
12,282	建築及設備計畫	4,356	3,997	359
-6,099	本期賸餘(短絀)	-1,016	-911	-105
9,619	期初基金餘額	2,609	3,522	-913
3,520	期末基金餘額	1,593	2,611	-1,018

註：前年度決算數細數之和與總數或略有出入，係四捨五入關係，以下各表同。



# 臺北市地方教育發展基金－臺北市北投區立農國民小學

## 現金流量預計表

中華民國109年度

單位：新臺幣千元

項 目	本 預	年 算	度 數	說 明
業務活動之現金流量				
本期賸餘(短絀)			-1,016	
業務活動之淨現金流入(流出)			-1,016	
其他活動之現金流量				
其他活動之淨現金流入(流出)				
現金及約當現金之淨增(淨減)			-1,016	
期初現金及約當現金			6,123	
期末現金及約當現金			5,107	

註：本表係採現金及約當現金基礎，包括現金及自投資日起3個月內到期或清償之債權證券。

# 預算明細表

# 臺北市地方教育發展基金－臺北市北投區立農國民小學

## 基金來源－服務收入明細表

中華民國109年度

單位：新臺幣元

科 目	單位	本 年 度 預 算 數			說 明
		數量 業務量	利(費)率	金 額	
合計 服務收入	人	10	300	3,000 3,000 3,000	較上年度預算數3,000元，無增減。 教師甄選報名費收入。

# 臺北市地方教育發展基金－臺北市北投區立農國民小學

## 基金來源－財產處分收入明細表

中華民國109年度

單位：新臺幣元

科 目	單位	本 年 度 預 算 數			說 明
		數量 業務量	利(費)率	金 額	
合計				30,000	
財產處分收入	年	1	30,000	30,000	較上年度預算數30,000元，無增減。 報廢財產變賣收入。

臺北市地方教育發展基金－臺北市北投區立農國民小學

基金來源－其他財產收入明細表

中華民國109年度

單位：新臺幣元

科 目	單位	本 年 度 預 算 數			說 明
		數量 業務量	利(費)率	金 額	
合計				32,000	
其他財產收入				32,000	較上年度預算數22,000元，增加10,000元。
	年	1	7,000	7,000	教職員工停車收入。
	年	1	25,000	25,000	場地出借使用費(收支對列)。

# 臺北市地方教育發展基金－臺北市北投區立農國民小學

## 基金來源－公庫撥款收入明細表

中華民國109年度

單位：新臺幣元

科 目	單位	本 年 度 預 算 數			說 明
		數量 業務量	利(費)率	金 額	
合計				126,388,000	
公庫撥款收入	年	1	126,388,000	126,388,000	較上年度預算數127,554,000元，減少1,166,000元。 市府補助款。

# 臺北市地方教育發展基金－臺北市北投區立農國民小學

## 基金來源－學雜費收入明細表

中華民國109年度

單位：新臺幣元

科 目	單 位	本 年 度 預 算 數			說 明
		數量 業務量	利(費)率	金 額	
合計				2,508,000	
學雜費收入				2,508,000	較上年度預算數2,508,000元，無增減。
	人、學期	118x2	7,000	1,652,000	幼兒園全日班學費收入預估學生118人。
	人、學期	118x2	2,955	697,380	幼兒園全日班雜費收入預估學生118人。
	人、學期	10x2	2,745	54,900	幼兒園半日班雜費收入預估學生10人。
	人、學期	10x2	5,150	103,000	幼兒園半日班學費收入預估學生10人。
	年	1	720	720	配合預算編列至千元，增列進位數720元。

# 臺北市地方教育發展基金－臺北市北投區立農國民小學

## 基金來源－雜項收入明細表

中華民國109年度

單位：新臺幣元

科 目	單位	本 年 度 預 算 數			說 明
		數量 業務量	利(費)率	金 額	
合計				481,000	
雜項收入				481,000	較上年度預算數481,000元，無增減。
	年	1	4,000	4,000	中央氣象局設置監測儀器電費分攤(收支對列)。
	年	1	477,000	477,000	數位學生證補卡費及其他雜項收入。



# 臺北市地方教育發展基金－臺北市北投區立農國民小學

## 基金用途－國民教育計畫明細表

中華民國109年度

單位：新臺幣元

前年度決算數	上年度預算數	科目	本年度預算數	說明
101,044,745	98,626,000	合計	98,746,000	
95,411,854	92,452,000	用人費用	93,154,000	
47,490,009	47,952,000	正式員額薪資	47,724,000	較上年度預算數47,952,000元，減少228,000元。
47,490,009	47,952,000	職員薪金	47,724,000	
			42,588,000	教職員47人及專任運動教練1人薪金(詳用人費用彙計表)(含教育部補助導師費288,000元)。
			5,136,000	教職員(特教班)6人薪金(詳用人費用彙計表)(含教育部補助導師費72,000元)。
925,481	1,013,872	聘僱及兼職人員薪資	1,065,392	較上年度預算數1,013,872元，增加51,520元。
418,751	418,992	約僱職員薪金	418,992	
			418,992	約僱教師助理員1人薪金(詳聘用及約僱人員明細表)。
506,730	594,880	兼職人員酬金	646,400	
			492,800	教師代課鐘點費，本校編制教師總人數63人，按9分之1計，編列7人，每人220節，總節數7人*220節=1,540節，每節320元。
			153,600	補助調整授課特教教師鐘點費，6人*2節*40週*320元(教育部補助款)。
470,416	612,558	超時工作報酬	612,558	較上年度預算數612,558元，無增減。
470,416	612,558	加班費	612,558	
			609,598	不休假出勤加班費。
			2,960	場地開放加班費(收支對列)。
10,675,644	11,127,974	獎金	11,070,974	較上年度預算數11,127,974元，減少57,000元。
4,817,950	5,081,600	考績獎金	5,053,100	
			4,625,100	依考績法規定核發之獎金。
			428,000	依考績法規定核發之獎金(特教班)。
5,857,694	6,046,374	年終獎金	6,017,874	
			5,323,500	依規定於年節加發之獎金。
			642,000	依規定於年節加發之獎金(特教班)。
			52,374	約僱教師助理員依規定於年節加發之獎金。

# 臺北市地方教育發展基金－臺北市北投區立農國民小學

## 基金用途－國民教育計畫明細表

中華民國109年度

單位：新臺幣元

前年度 決算數	上年度 預算數	科 目	本 年 度 預 算 數	說 明
29,112,574	25,646,541	退休及卹償金	26,560,253	較上年度預算數25,646,541元，增加913,712元。
27,997,380	25,646,541	職員退休及離職金	26,560,253	3,704,688 提撥退撫基金。 449,280 提撥退撫基金(特教班)。 25,140 約僱教師助理員提撥離職儲金。 32,105 退休人員年終慰問金。 22,349,040 退休人員月退休金，63人*29,088元*12月=21,990,528元；退休遺族月撫慰金，2人*14,938元*12月=358,512元；合計22,349,040元。
1,115,194		工員退休及離職金		
6,737,730	6,099,055	福利費	6,120,823	較上年度預算數6,099,055元，增加21,768元。
4,467,787	4,112,112	分擔員工保險費	4,100,394	3,614,574 分擔公保、勞保、健保費。 436,800 分擔公保、勞保、健保費(特教班)。 49,020 約僱教師助理員分擔勞保、健保費。
213,900	195,000	傷病醫藥費	198,500	38,500 健康檢查補助費，11人*3,500元。 160,000 健康檢查補助費，10人*16,000元。
435,780	466,200	員工通勤交通費	466,200	15,120 專任運動教練上下班交通費，1人*12月*2段*630元。 37,800 教師兼行政上下班交通費，5人*12月*1段*630元。 113,400 教師上下班交通費，18人*10月*1段*630元。 45,360 教師兼行政上下班交通費，3人*12月*2段*630元。 176,400 教師上下班交通費，14人*10月*2段*630元。 63,000 特教班教師上下班交通費，5人*10月*2段*630元。 15,120 約僱教師助理員上下班交通費，1人*12月*2段*630元。

# 臺北市地方教育發展基金－臺北市北投區立農國民小學

## 基金用途－國民教育計畫明細表

中華民國109年度

單位：新臺幣元

前年度 決算數	上年度 預算數	科 目	本 年 度 預 算 數	說 明
1,620,263	1,325,743	其他福利費	1,355,729	240,000 休假旅遊補助費。 16,000 約僱教師助理員休假旅遊補助費。 48,000 退休人員三節慰問金，8人*6,000元。 125,420 結婚補助費，2人*2月*31,355元。 547,500 喪葬補助費，3人*5月*36,500元。 378,809 子女教育補助費。
2,846,177	2,948,000	服務費用	2,689,000	
933,562	1,102,490	水電費	937,124	較上年度預算數1,102,490元，減少165,366元。
795,248	980,130	工作場所電費	798,810	794,810 班級電費。 4,000 中央氣象局設置監測儀器電費分攤(收支對列)。
138,314	122,360	工作場所水費	138,314	138,314 班級水費。
41,197	53,010	旅運費	47,740	較上年度預算數53,010元，減少5,270元。
41,197	53,010	國內旅費	47,740	10,540 因公市外出差旅費。 37,200 校外教學隨隊人員出差旅費，8人*3天*1,550元。
945,045	895,640	修理保養及保固費	902,940	較上年度預算數895,640元，增加7,300元。
88,200		土地改良物修護費		
494,222	701,440	一般房屋修護費	689,040	672,000 學校校舍及其他建築物等修護費(80%)。 17,040 場地開放相關校舍及其他建築物等修護費(收支對列)。
362,623	194,200	機械及設備修護費	213,900	168,000 各項教學設備及其他公共用具之修護費(20%)。 20,600 電腦設備維護費(電腦專案計畫)。 25,300 太陽光電設備維護費(新增)。
107,760	328,960	一般服務費	312,496	較上年度預算數328,960元，減少16,464元。
	216,960	計時與計件人員酬金	202,496	

# 臺北市地方教育發展基金－臺北市北投區立農國民小學

## 基金用途－國民教育計畫明細表

中華民國109年度

單位：新臺幣元

前年度 決算數	上年度 預算數	科 目	本 年 度 預 算 數	說 明
			23,296	閩客語教學支援人員鐘點費之外聘人員勞、健保及勞退費用。
			179,200	閩客語教學支援人員鐘點費，14人*1節*40週*320元。
107,760	112,000	體育活動費	110,000	
			96,000	文康活動費，本校編列教職員47人，專任運動教練1人，合計48人，每人編列2,000元。
			14,000	文康活動費，本校編列特教班教職員6人，約僱教師助理員1人，合計7人，每人編列2,000元。
818,613	567,900	專業服務費	488,700	較上年度預算數567,900元，減少79,200元。
516,958	291,600	講課鐘點、稿費、出席審查及查詢費	243,000	
			14,400	資源班教材編輯費，2班*12月*600元。
			7,200	特教班教材編輯費，1班*12月*600元。
			126,000	體育班外聘教練鐘點費，280節*450元(體育班業務費)。
			62,400	體育班外聘教練鐘點費，195節*320元(體育班業務費)。
			12,000	性別平等教育宣導講座鐘點費，6節*2,000元。
			5,000	校園性別事件調查學者專家出席費，2人次*2,500元。
			8,000	小田園教育體驗學習計畫講座鐘點費，4節*2,000元。
			8,000	家長教育成長暨志工培訓講座鐘點費，4節*2,000元。
24,800	41,600	委託檢驗(定)試驗認證費	23,600	
			14,000	全校消防安全檢測費(普通班級業務費)。
			9,600	飲水機水質檢驗費，8臺*1,200元。
	600	試務甄選費	600	
			600	教師甄選試務費用。
5,500		電腦軟體服務費		
271,355	234,100	其他專業服務費	221,500	
			8,000	學童牙齒檢查費。

# 臺北市地方教育發展基金－臺北市北投區立農國民小學

## 基金用途－國民教育計畫明細表

中華民國109年度

單位：新臺幣元

前年度 決算數	上年度 預算數	科 目	本 年 度 預 算 數	說 明
			20,000	學生輔導指導費。
			36,000	工作人員午餐指導費，10人*9月*400元。
			18,900	3-4年級學童午餐指導費，7班*1人*9月*300元。
			7,200	1-2年級學童午餐指導費，8班*1人*9月*100元。
			32,400	5-6年級學童午餐指導費，9班*1人*9月*400元。
			5,400	資源班學童午餐指導費，2班*1人*9月*300元(依每週實際用餐天數核實發給)。
			7,200	特教班學童午餐指導費，1班*2人*9月*400元。
			86,400	游泳池水電清潔維護費，12班*7,200元。
1,356,359	1,835,000	材料及用品費	1,600,000	
343,542	565,510	使用材料費	373,800	較上年度預算數565,510元，減少191,710元。
343,542	565,510	設備零件	373,800	
			104,500	教學用平板電腦，11部*9,500元(電腦專案計畫)(新增)。
			50,100	體育班教學及比賽用器材，2班*25,050元(體育班業務費)。
			72,500	網路電話機，29臺*2,500元(由班級設備費移列)(新增)。
			100,800	電腦設備維護及管理費，16班*6,300元(電腦專案計畫)。
			20,000	小田園教育體驗學習計畫器材費。
			25,900	綠屋頂計畫栽培箱、棚架、防蟲網、遮光網等栽培設備。
1,012,817	1,269,490	用品消耗	1,226,200	較上年度預算數1,269,490元，減少43,290元。
11,100	43,800	辦公(事務)用品	32,800	
			7,000	教學用辦公用品等(普通班級業務費)。
			2,800	教學用辦公用品等(特教班業務費)。
			9,000	小田園教育體驗學習計畫辦公用品等。
			9,000	綠屋頂計畫辦公用品等。
			5,000	場地開放辦公文具用品(收支對列)。

# 臺北市地方教育發展基金－臺北市北投區立農國民小學

## 基金用途－國民教育計畫明細表

中華民國109年度

單位：新臺幣元

前年度 決算數	上年度 預算數	科 目	本 年 度 預 算 數	說 明
37,686	40,000	報章雜誌	40,000	
			40,000	圖書設備(由班級設備費移列)。
17,685	15,270	醫療用品(非醫療院所使用)	15,000	
			15,000	健康中心藥品(普通班22班、體育班2班、特教班1班、附設幼兒園5班)。
946,346	1,170,420	其他用品消耗	1,138,400	
			144,500	弱勢學生用教科書，85人*1,700元。
			30,000	兒童節慶活動費。
			304,040	普通班級教學材料費，22班*13,820元。
			132,600	垃圾袋費用、消毒藥水及衛生清潔用品、衛生紙及教室布置費(普通班級業務費)。
			45,900	教學用教科書，27班*1,700元。
			46,800	敬師活動費，78人*600元。
			18,800	垃圾袋費用、消毒藥水及衛生清潔用品、衛生紙及教室布置費(特教班業務費)。
			41,460	特教及資源班教學材料費，3班*13,820元。
			51,500	電腦耗材(電腦專案計畫)。
			16,800	體育班參加校外比賽逾時誤餐餐盒，210人次*80元(體育班業務費)。
			71,000	運動會經費(普通班22班、體育班2班、特教班1班、附設幼兒園5班)(300元*30班+62,000元=71,000元)。
			120,000	辦理學生各項活動所需相關費用，600人*2學期*100元(學生活動費)。
			30,000	課後社團活動費。
			3,000	性別平等教育宣導場地布置、茶水、各項耗材等。
			38,000	小田園教育體驗學習計畫材料費。
			39,600	綠屋頂計畫栽培介質、種苗、工具盒、農藝用品等。
			2,400	辦理教師甄選會議逾時誤餐餐盒，30人次*80元。
			2,000	家長教育成長暨志工培訓場地布置、茶水、各項耗材等。
4,800	5,000	租金、償債、利息及相關手續費	5,000	

# 臺北市地方教育發展基金－臺北市北投區立農國民小學

## 基金用途－國民教育計畫明細表

中華民國109年度

單位：新臺幣元

前年度 決算數	上年度 預算數	科 目	本 年 度 預 算 數	說 明
4,800	5,000	雜項設備租金	5,000	較上年度預算數5,000元，無增減。
4,800	5,000	雜項設備租金	5,000	
			4,800	電錶月租費，12月*400元(普通班級業務費)。
			200	配合預算編列至千元，增列進位數200元。
844,675	1,067,000	會費、捐助、補助、分攤、照護、救濟與交流活動費	989,000	
10,000	10,000	捐助、補助與獎助	10,000	較上年度預算數10,000元，無增減。
10,000	10,000	獎助學員生給與	10,000	
			10,000	教育關懷獎每校推薦1名學生獎助金。
834,675	1,057,000	補貼、獎勵、慰問、照護與救濟	979,000	較上年度預算數1,057,000元，減少78,000元。
834,675	1,057,000	其他補貼、獎勵、慰問、照護與救濟	979,000	
			39,000	本市市民第3胎就讀國小教育補助費，39人*1,000元。
			68,000	弱勢學生冷氣使用費，85人*800元(新增)。
			700,000	清寒學生餐費補助，70人*200日*50元。
			800	配合預算編列至千元，增列進位數800元。
			171,200	補助學校午餐使用有機蔬菜計畫，535人*40週*1次*8元。
15,422	16,000	短絀與賠償給付		
15,422	16,000	賠償給付		較上年度預算數16,000元，減少16,000元。
15,422	16,000	一般賠償		
565,458	303,000	其他	309,000	
565,458	303,000	其他支出	309,000	較上年度預算數303,000元，增加6,000元。
565,458	303,000	其他	309,000	
			28,000	國小游泳檢測未通過學生暑期游泳訓練班報名費，5班*5,600元。
			125,300	執行學生路隊安全導護費及導護志工保險費。
			95,700	體育班參加校外比賽報名費、交通費、住宿費等，2班*47,850元(體育班業務費)。
			60,000	班級自治費，600人*2學期*50元。

# 臺北市地方教育發展基金－臺北市北投區立農國民小學

## 基金用途－學前教育計畫明細表

中華民國109年度

單位：新臺幣元

前年度 決算數	上年度 預算數	科 目	本 年 度 預 算 數	說 明
11,441,094	14,465,000	合計	13,068,000	
11,104,443	14,096,000	用人費用	12,732,000	
8,000,203	9,985,860	正式員額薪資	9,025,860	較上年度預算數9,985,860元，減少960,000元。
7,295,885	9,265,860	職員薪金	8,305,860	6,649,860 教職員8人及教保員1人薪金(詳用人費用彙計表)(含教育部補助款教保員381,980元)。
			1,656,000	教職員(特幼班)2人薪金(詳用人費用彙計表)。
704,318	720,000	工員工資	720,000	720,000 廚工2人工資(詳用人費用彙計表)(含教育部補助款220,090元)。
	55,743	超時工作報酬	55,918	較上年度預算數55,743元，增加175元。
	55,743	加班費	55,918	55,918 不休假出勤加班費。
1,569,842	2,168,733	獎金	1,968,733	較上年度預算數2,168,733元，減少200,000元。
570,755	920,500	考績獎金	840,500	623,500 依考績法規定核發之獎金。
			217,000	依考績法規定核發之獎金(特幼班)。
999,087	1,248,233	年終獎金	1,128,233	921,233 依規定於年節加發之獎金。
			207,000	依規定於年節加發之獎金(特幼班)。
608,389	854,928	退休及卹償金	742,608	較上年度預算數854,928元，減少112,320元。
564,029	833,328	職員退休及離職金	721,008	580,608 提撥退撫基金。
			140,400	提撥退撫基金(特幼班)。
44,360	21,600	工員退休及離職金	21,600	21,600 提撥勞工退休準備金。
926,009	1,030,736	福利費	938,881	較上年度預算數1,030,736元，減少91,855元。
803,403	880,656	分擔員工保險費	787,941	648,741 分擔公保、勞保、健保費。
			139,200	分擔公保、勞保、健保費(特幼班)。



# 臺北市地方教育發展基金－臺北市北投區立農國民小學

## 基金用途－學前教育計畫明細表

中華民國109年度

單位：新臺幣元

前年度 決算數	上年度 預算數	科 目	本 年 度 預 算 數	說 明
1,720	4,300	傷病醫藥費	5,160	
			3,440	幼兒園教保人員健康檢查補助費，4人*860元(每2人編1人)。
			1,720	幼兒園廚工健康檢查補助費，2人*860元。
104,886	129,780	員工通勤交通費	129,780	
			30,240	廚工上下班交通費，2人*12月*2段*630元。
			30,240	教師兼行政及教保員上下班交通費，2人*12月*2段*630元。
			44,100	教師上下班交通費，7人*10月*1段*630元。
			25,200	教師上下班交通費(特幼班)，2人*10月*2段*630元。
16,000	16,000	其他福利費	16,000	
			16,000	休假旅遊補助費。
210,740	94,000	服務費用	89,000	
119,240		修理保養及保固費		
31,608		一般房屋修護費		
87,632		機械及設備修護費		
25,000	26,000	一般服務費	26,000	較上年度預算數26,000元，無增減。
25,000	26,000	體育活動費	26,000	
			16,000	文康活動費，本校編列教職員8人，每人編列2,000元。
			6,000	文康活動費，本校編列契約進用教保員1人，廚工2人，合計3人，每人編列2,000元(上述人員係幼托整合前得編列文康活動費之人員)。
			4,000	文康活動費，本校編列特幼班教職員2人，每人編列2,000元。
66,500	68,000	專業服務費	63,000	較上年度預算數68,000元，減少5,000元。
7,200	7,200	講課鐘點、稿費、出席審查及查詢費	7,200	
			7,200	特幼班教材編輯費，1班*12月*600元。
9,800	11,300	委託檢驗(定)試驗認證費	6,300	
			6,300	建築物公共安全檢查簽證及申報費(普通班級業務費)。
49,500	49,500	其他專業服務費	49,500	

# 臺北市地方教育發展基金－臺北市北投區立農國民小學

## 基金用途－學前教育計畫明細表

中華民國109年度

單位：新臺幣元

前年度 決算數	上年度 預算數	科 目	本 年 度 預 算 數	說 明
			40,500	學童午餐指導費(導師8人、教保員1人)，9人*9月*500元。
			9,000	特幼班學童午餐指導費，2人*9月*500元。
90,033	83,000	材料及用品費	64,000	
43,466	35,180	使用材料費	20,520	較上年度預算數35,180元，減少14,660元。
43,466	35,180	設備零件	20,520	
			11,280	窗簾，6樞*1,880元(由幼兒園特教班級設備費移列)(新增)。
			7,280	窗簾，4樞*1,820元(由幼兒園特教班級設備費移列2,760元，由班級設備費移列4,520元)(新增)。
			1,960	窗簾，2樞*980元(由幼兒園特教班級設備費移列)(新增)。
46,567	47,820	用品消耗	43,480	較上年度預算數47,820元，減少4,340元。
9,068	10,000	報章雜誌		
37,499	37,820	其他用品消耗	43,480	
			22,460	消毒清潔用品及相關材料等(普通班級業務費)。
			7,200	教學文具及垃圾袋費用、消毒藥水及衛生清潔用品、衛生紙及教室布置費，1班*7,200元(特幼班業務費)。
			13,820	特教知動及生活訓練用材料費，1班*13,820元。
20,678	96,000	會費、捐助、補助、分攤、照護、救濟與交流活動費	87,000	
20,678	96,000	補貼、獎勵、慰問、照護與救濟	87,000	較上年度預算數96,000元，減少9,000元。
20,678	96,000	其他補貼、獎勵、慰問、照護與救濟	87,000	
			18,090	危機家庭幼生餐點費補助，1人*9月*2,010元。
			46,532	低收入戶家庭幼生月費補助，2人*2學期*11,633元。
			874	配合預算編列至千元，增列進位數874元。
			21,504	補助學校午餐使用有機蔬菜計畫，112人*40週*1次*4.8元。

# 臺北市地方教育發展基金－臺北市北投區立農國民小學

## 基金用途－學前教育計畫明細表

中華民國109年度

單位：新臺幣元

前年度 決算數	上年度 預算數	科 目	本 年 度 預 算 數	說 明
15,200	96,000	其他	96,000	
15,200	96,000	其他支出	96,000	較上年度預算數96,000元，無增減。
15,200	96,000	其他	96,000	
			96,000	幼兒導護費。

# 臺北市地方教育發展基金－臺北市北投區立農國民小學

## 基金用途－一般行政管理計畫明細表

中華民國109年度

單位：新臺幣元

前年度 決算數	上年度 預算數	科 目	本 年 度 預 算 數	說 明
13,569,022	14,421,000	合計	14,288,000	
11,344,466	12,121,000	用人費用	11,543,000	
7,384,146	7,836,000	正式員額薪資	7,476,000	較上年度預算數7,836,000元，減少360,000元。
6,813,225	7,116,000	職員薪金	7,116,000	教職員9人薪金(詳用人費用彙計表)。
570,921	720,000	工員工資	360,000	工員1人工資(詳用人費用彙計表)。
316,288	365,008	超時工作報酬	346,179	較上年度預算數365,008元，減少18,829元。
316,288	365,008	加班費	346,179	332,267 不休假出勤加班費。 13,912 業務加班費。
1,965,906	2,285,500	獎金	2,180,500	較上年度預算數2,285,500元，減少105,000元。
1,008,264	1,306,000	考績獎金	1,246,000	1,246,000 依考績法規定核發之獎金。
957,642	979,500	年終獎金	934,500	934,500 依規定於年節加發之獎金。
716,391	662,256	退休及卹償金	633,456	較上年度預算數662,256元，減少28,800元。
630,752	604,656	職員退休及離職金	604,656	604,656 提撥退撫基金。
85,639	57,600	工員退休及離職金	28,800	28,800 提撥勞工退休準備金。
961,735	972,236	福利費	906,865	較上年度預算數972,236元，減少65,371元。
705,165	682,836	分擔員工保險費	641,025	641,025 分擔公保、勞保、健保費。
86,970	113,400	員工通勤交通費	105,840	60,480 職員、工友上下班交通費，4人*12月*2段*630元。 45,360 職員、工友上下班交通費，6人*12月*1段*630元。
169,600	176,000	其他福利費	160,000	160,000 休假旅遊補助費。
2,032,492	2,010,000	服務費用	2,431,000	

# 臺北市地方教育發展基金－臺北市北投區立農國民小學

## 基金用途－一般行政管理計畫明細表

中華民國109年度

單位：新臺幣元

前年度 決算數	上年度 預算數	科 目	本 年 度 預 算 數	說 明
64,921	95,776	郵電費	64,144	較上年度預算數95,776元，減少31,632元。
64,921	95,776	電話費	64,144	
			64,144	電話費(統籌業務費)。
1,433,209	1,312,224	一般服務費	1,764,856	較上年度預算數1,312,224元，增加452,632元。
35,764	20,808	佣金、匯費、經理費及手續費	7,032	
			7,032	委託超商代收學雜費手續費，586人*2學期*6元。
1,378,505	1,269,416	外包費	1,737,824	
			200,000	消化超額職工5人(技工、工友)業務外包費。
			1,105,824	校警勞務外包費，2人*12月*46,076元。
			432,000	職工(技工、工友)業務外包費，1人*12月*36,000元(新增)。
18,940	22,000	體育活動費	20,000	
			20,000	文康活動費，本校編列教職員9人，工員1人，合計10人，每人編列2,000元。
462,362	530,000	專業服務費	530,000	較上年度預算數530,000元，無增減。
462,362	530,000	其他專業服務費	530,000	
			530,000	校園安全機械定點、機動巡邏等保全費用。
72,000	72,000	公共關係費	72,000	較上年度預算數72,000元，無增減。
72,000	72,000	公共關係費	72,000	
			72,000	校長特別費，12月*6,000元。
188,564	289,000	材料及用品費	313,000	
188,564	289,000	用品消耗	313,000	較上年度預算數289,000元，增加24,000元。
188,564	289,000	辦公(事務)用品	313,000	
			312,856	統籌業務費計算如下：普通班22班、體育班2班、特教班1班、附設幼兒園5班，1,290元*15班*12月=232,200元，810元*15班*12月=145,800元，以上合計378,000元，除依實際需求移列電話費64,144元、會費1,000元外，其餘如列數。
			144	配合預算編列至千元，增列進位數144元。

# 臺北市地方教育發展基金－臺北市北投區立農國民小學

## 基金用途－一般行政管理計畫明細表

中華民國109年度

單位：新臺幣元

前年度 決算數	上年度 預算數	科 目	本 年 度 預 算 數	說 明
2,500		租金、償債、利息及相關手續費		
2,500		交通及運輸設備租金		
2,500		車租		
1,000	1,000	會費、捐助、補助、分攤、照護 、救濟與交流活動費	1,000	
1,000	1,000	會費	1,000	較上年度預算數1,000元，無增減。
1,000	1,000	職業團體會費	1,000	
			1,000	護理師1人公會會費(統籌業務費)。

# 臺北市地方教育發展基金－臺北市北投區立農國民小學

## 基金用途－建築及設備計畫明細表

中華民國109年度

單位：新臺幣元

前年度 決算數	上年度 預算數	科 目	本 年 度 預 算 數	說 明
12,282,052	3,997,000	合計	4,356,000	
12,282,052	3,997,000	購建固定資產、無形資產及非理財 目的之長期投資	4,356,000	
2,582,416	1,455,000	購建固定資產	1,613,000	
2,582,416	1,455,000	一般建築及設備計畫	1,613,000	
		一樓中央走廊美化及地下 室活動中心整修工程	80,000	
		購置機械及設備	80,000	
			80,000	新購活動電子白板1座(一樓中 央走廊美化及地下室活動中心 整修工程)。
		校園前瞻基礎建設	420,000	
		購置機械及設備	420,000	
			420,000	新購無線基地台，28臺*15,000 元(電腦專案計畫)。
		班級設備	222,800	
		購置機械及設備	78,270	
			25,000	新購單槍投影機1臺。
			29,900	新購3D印表機1臺。
			23,370	新購雷射切割機1臺。
		購置交通及運輸設備	30,000	
			30,000	新購廣播系統交換器主機1臺 。
		購置雜項設備	114,530	
			12,600	新購轉印機1臺。
			25,000	新購冰箱1臺。
			32,930	汰舊換新飲水機，2臺*16,465 元。
			44,000	新購飛盤高爾夫座，4座 *11,000元。
		特殊班設備	67,600	
		購置機械及設備	67,600	
			33,800	新購跑步機1臺。
			33,800	汰舊換新跑步機1臺。
		資訊設備	478,000	
		購置機械及設備	478,000	

臺北市地方教育發展基金－臺北市北投區立農國民小學

基金用途－建築及設備計畫明細表

中華民國109年度

單位：新臺幣元

前年度 決算數	上年度 預算數	科 目	本 年 度 預 算 數	說 明
			375,000	汰舊換新個人電腦，15部 *25,000元(電腦專案計畫)。
			103,000	汰舊換新網路及資訊周邊設備 (電腦專案計畫)。
		幼兒園設備	77,600	
		購置雜項設備	77,600	
			35,800	汰舊換新儲藏置物櫃1座。
			41,800	新購附門書包櫃1座。
2,582,416	1,455,000	校園設備		
2,192,000	736,000	購置機械及設備		
19,000	14,000	購置交通及運輸設備		
371,416	705,000	購置雜項設備		
		校園能源翻新計畫-空調專 案	267,000	
		購置雜項設備	267,000	
			56,000	汰舊換新冷氣機(變頻1對1分離 式10KW含安裝)1臺(含中央補 助款)。
			164,000	汰舊換新冷氣機(變頻1對1分離 式7.1KW含安裝)，4臺*41,000 元(含中央補助款)。
			47,000	汰舊換新冷氣機(變頻1對1分離 式8KW含安裝)1臺(含中央補助 款)。
30,500	36,000	購置無形資產	36,000	
30,500	36,000	一般建築及設備計畫	36,000	
30,500	36,000	資訊設備	36,000	
30,500	36,000	購置電腦軟體	36,000	
			36,000	電腦教學軟體費(電腦專案計 畫)。
9,669,136	2,506,000	遞延支出	2,707,000	
9,669,136	2,506,000	一般建築及設備計畫	2,707,000	
		一樓中央走廊美化及地下 室活動中心整修工程	2,707,000	
		遞延修繕房屋建築支出	2,707,000	
			2,500,360	一、施工費。
			157,522	二、委託技術服務費(總包價



# 臺北市地方教育發展基金－臺北市北投區立農國民小學

## 基金用途－建築及設備計畫明細表

中華民國109年度

單位：新臺幣元

前年度 決算數	上年度 預算數	科 目	本 年 度 預 算 數	說 明
9,669,136	2,506,000	校園整修工程	49,118	法)。 三、工程管理費(按施工費約 2%提列)。
9,477,210	2,506,000	遞延修繕房屋建築支出		
191,926		其他遞延支出		

本 頁 空 白

# 預 算 參 考 表

# 臺北市地方教育發展基金－臺北市北投區立農國民小學

## 預計平衡表

中華民國109年12月31日

單位：新臺幣千元

107年(前年) 12月31日 決算數	科 目	109年12月31日 預計數	108年12月31日 預計數	比較增減(-)
4,136,833	資產合計	4,134,906	4,135,922	-1,016
4,136,833	資產	4,134,906	4,135,922	-1,016
7,235	流動資產	5,308	6,324	-1,016
7,034	現金	5,107	6,123	-1,016
7,034	銀行存款	5,107	6,123	-1,016
1	應收款項	1	1	
1	其他應收款	1	1	
200	預付款項	200	200	
200	預付費用	200	200	
2,599	投資、長期應收款項、貸墊款及準備金	2,599	2,599	
2,599	準備金	2,599	2,599	
1,506	退休及離職準備金	1,506	1,506	
1,094	其他準備金	1,094	1,094	
4,126,998	其他資產	4,126,998	4,126,998	
4,126,998	什項資產	4,126,998	4,126,998	
418	暫付及待結轉帳項	418	418	
4,126,580	代管資產	4,126,580	4,126,580	
4,136,833	負債及基金餘額合計	4,134,906	4,135,922	-1,016
4,133,313	負債	4,133,313	4,133,313	
3,736	流動負債	3,736	3,736	
3,736	應付款項	3,736	3,736	
3,586	應付代收款	3,586	3,586	
150	應付費用	150	150	
	預收款項			
	預收收入			
4,129,576	其他負債	4,129,576	4,129,576	
4,129,576	什項負債	4,129,576	4,129,576	
1,453	存入保證金	1,453	1,453	
1,506	應付退休及離職金	1,506	1,506	
4,126,580	應付代管資產	4,126,580	4,126,580	
38	暫收及待結轉帳項	38	38	
3,520	基金餘額	1,593	2,609	-1,016
3,520	基金餘額	1,593	2,609	-1,016
3,520	基金餘額	1,593	2,609	-1,016
3,520	累積餘額	1,593	2,609	-1,016

註：1.信託代理與保證資產(負債)前年度決算數0元，上年度預計數0元，本年度預計數0元。2.或有資產(負債)0元。3.本基金自93年度起，本固定項目分開原則，將屬長期固定帳項，包括固定資產8,642,761元、無形資產38,292元及長期債務0元等，另立帳類管理，未納入本表。

臺北市地方教育發展基金一

各項費用

中華民國

前年度 決算數	上年度 預算數	計畫別		合計	國民教育計畫
		用途別科目			
138,336,913	131,509,000	合計		130,458,000	98,746,000
117,860,763	118,669,000	用人費用		117,429,000	93,154,000
62,874,358	65,773,860	正式員額薪資		64,225,860	47,724,000
61,599,119	64,333,860	職員薪金		63,145,860	47,724,000
1,275,239	1,440,000	工員工資		1,080,000	
925,481	1,013,872	聘僱及兼職人員薪資		1,065,392	1,065,392
418,751	418,992	約僱職員薪金		418,992	418,992
506,730	594,880	兼職人員酬金		646,400	646,400
786,704	1,033,309	超時工作報酬		1,014,655	612,558
786,704	1,033,309	加班費		1,014,655	612,558
14,211,392	15,582,207	獎金		15,220,207	11,070,974
6,396,969	7,308,100	考績獎金		7,139,600	5,053,100
7,814,423	8,274,107	年終獎金		8,080,607	6,017,874
30,437,354	27,163,725	退休及卹償金		27,936,317	26,560,253
29,192,161	27,084,525	職員退休及離職金		27,885,917	26,560,253
1,245,193	79,200	工員退休及離職金		50,400	
8,625,474	8,102,027	福利費		7,966,569	6,120,823
5,976,355	5,675,604	分擔員工保險費		5,529,360	4,100,394
215,620	199,300	傷病醫藥費		203,660	198,500
627,636	709,380	員工通勤交通費		701,820	466,200
1,805,863	1,517,743	其他福利費		1,531,729	1,355,729
5,089,409	5,052,000	服務費用		5,209,000	2,689,000
933,562	1,102,490	水電費		937,124	937,124
795,248	980,130	工作場所電費		798,810	798,810
138,314	122,360	工作場所水費		138,314	138,314
64,921	95,776	郵電費		64,144	
64,921	95,776	電話費		64,144	
41,197	53,010	旅運費		47,740	47,740
41,197	53,010	國內旅費		47,740	47,740
1,064,285	895,640	修理保養及保固費		902,940	902,940
88,200		土地改良物修護費			

# 臺北市北投區立農國民小學

## 彙計表

109年度

單位：新臺幣元

學前教育計畫	一般行政管理計畫	建築及設備計畫			
13,068,000	14,288,000	4,356,000			
12,732,000	11,543,000				
9,025,860	7,476,000				
8,305,860	7,116,000				
720,000	360,000				
55,918	346,179				
55,918	346,179				
1,968,733	2,180,500				
840,500	1,246,000				
1,128,233	934,500				
742,608	633,456				
721,008	604,656				
21,600	28,800				
938,881	906,865				
787,941	641,025				
5,160					
129,780	105,840				
16,000	160,000				
89,000	2,431,000				
	64,144				
	64,144				

## 臺北市地方教育發展基金一

## 各項費用

中華民國

前年度 決算數	上年度 預算數	計畫別		合計	國民教育計畫
		用途別科目			
525,830	701,440	一般房屋修護費		689,040	689,040
450,255	194,200	機械及設備修護費		213,900	213,900
1,565,969	1,667,184	一般服務費		2,103,352	312,496
35,764	20,808	佣金、匯費、經理費及手續費		7,032	
1,378,505	1,269,416	外包費		1,737,824	
	216,960	計時與計件人員酬金		202,496	202,496
151,700	160,000	體育活動費		156,000	110,000
1,347,475	1,165,900	專業服務費		1,081,700	488,700
524,158	298,800	講課鐘點、稿費、出席審查及查詢費		250,200	243,000
34,600	52,900	委託檢驗(定)試驗認證費		29,900	23,600
	600	試務甄選費		600	600
5,500		電腦軟體服務費			
783,217	813,600	其他專業服務費		801,000	221,500
72,000	72,000	公共關係費		72,000	
72,000	72,000	公共關係費		72,000	
1,634,956	2,207,000	材料及用品費		1,977,000	1,600,000
387,008	600,690	使用材料費		394,320	373,800
387,008	600,690	設備零件		394,320	373,800
1,247,948	1,606,310	用品消耗		1,582,680	1,226,200
199,664	332,800	辦公(事務)用品		345,800	32,800
46,754	50,000	報章雜誌		40,000	40,000
17,685	15,270	醫療用品(非醫療院所使用)		15,000	15,000
983,845	1,208,240	其他用品消耗		1,181,880	1,138,400
7,300	5,000	租金、償債、利息及相關手續費		5,000	5,000
2,500		交通及運輸設備租金			
2,500		車租			
4,800	5,000	雜項設備租金		5,000	5,000
4,800	5,000	雜項設備租金		5,000	5,000
12,282,052	3,997,000	購建固定資產、無形資產及非理財目的之長期投資		4,356,000	
2,582,416	1,455,000	購建固定資產		1,613,000	
2,192,000	736,000	購置機械及設備		1,123,870	

# 臺北市北投區立農國民小學

## 彙計表

109年度

單位：新臺幣元

學前教育計畫	一般行政管理計畫	建築及設備計畫			
26,000	1,764,856				
	7,032				
	1,737,824				
26,000	20,000				
63,000	530,000				
7,200					
6,300					
49,500	530,000				
	72,000				
	72,000				
64,000	313,000				
20,520					
20,520					
43,480	313,000				
	313,000				
43,480					
		4,356,000			
		1,613,000			
		1,123,870			



臺北市地方教育發展基金一

各項費用

中華民國

前年度 決算數	上年度 預算數	計畫別	合計	國民教育計畫
		用途別科目		
19,000	14,000	購置交通及運輸設備	30,000	
371,416	705,000	購置雜項設備	459,130	
30,500	36,000	購置無形資產	36,000	
30,500	36,000	購置電腦軟體	36,000	
9,669,136	2,506,000	遞延支出	2,707,000	
9,477,210	2,506,000	遞延修繕房屋建築支出	2,707,000	
191,926		其他遞延支出		
866,353	1,164,000	會費、捐助、補助、分攤、照護、救濟 與交流活動費	1,077,000	989,000
1,000	1,000	會費	1,000	
1,000	1,000	職業團體會費	1,000	
10,000	10,000	捐助、補助與獎助	10,000	10,000
10,000	10,000	獎助學員生給與	10,000	10,000
855,353	1,153,000	補貼、獎勵、慰問、照護與救濟	1,066,000	979,000
855,353	1,153,000	其他補貼、獎勵、慰問、照護與救濟	1,066,000	979,000
15,422	16,000	短絀與賠償給付		
15,422	16,000	賠償給付		
15,422	16,000	一般賠償		
580,658	399,000	其他	405,000	309,000
580,658	399,000	其他支出	405,000	309,000
580,658	399,000	其他	405,000	309,000

# 臺北市北投區立農國民小學

## 彙計表

109年度

單位：新臺幣元

學前教育計畫	一般行政管理計畫	建築及設備計畫			
		30,000			
		459,130			
		36,000			
		36,000			
		2,707,000			
		2,707,000			
87,000	1,000				
	1,000				
	1,000				
87,000					
87,000					
96,000					
96,000					
96,000					

# 臺北市地方教育發展基金－臺北市北投區立農國民小學

## 員工人數彙計表

中華民國109年度

單位：人

計 畫 及 項 目	上年度最高可 進用員額數	本年度 增減(-)數	本年度最高可 進用員額數	說 明
合計	80	-2	78	
國民教育計畫部分	56	-1	55	
正式職員	55	-1	54	
臨時職員	1		1	
學前教育計畫部分	13		13	
正式職員	11		11	
正式工員	2		2	
一般行政管理計畫部分	11	-1	10	
正式職員	9		9	
正式工員	2	-1	1	

註：1.本表不包含臨時工員人數。

2.本表臨時職員係指奉准有案之約聘僱人員。

3.外包費編列工友外包1人、校警外包2人、消化超額職工業務外包費等，計173萬7,824元。4.計時與計件人員酬金編列閩客語教學支援人員鐘點費，計20萬2,496元。

本 頁 空 白

臺北市地方教育發展基金一

用人費用

中華民國

計畫及項目	合計	正式 員額 薪資	聘僱 人員 薪資	超時 工作 報酬	津貼	獎 金		
						年終獎金	考績獎金	其他
合計	117,429,000	64,225,860	418,992	1,014,655		8,080,607	7,139,600	
國民教育計畫	93,154,000	47,724,000	418,992	612,558		6,017,874	5,053,100	
職員薪金	47,724,000	47,724,000						
約僱職員薪金	418,992		418,992					
兼職人員酬金	646,400							
加班費	612,558			612,558				
考績獎金	5,053,100						5,053,100	
年終獎金	6,017,874					6,017,874		
職員退休及離職金	26,560,253							
分擔員工保險費	4,100,394							
傷病醫藥費	198,500							
員工通勤交通費	466,200							
其他福利費	1,355,729							
學前教育計畫	12,732,000	9,025,860		55,918		1,128,233	840,500	
職員薪金	8,305,860	8,305,860						
工員工資	720,000	720,000						
加班費	55,918			55,918				
考績獎金	840,500						840,500	
年終獎金	1,128,233					1,128,233		
職員退休及離職金	721,008							
工員退休及離職金	21,600							
分擔員工保險費	787,941							
傷病醫藥費	5,160							

# 臺北市北投區立農國民小學

## 彙計表

109年度

單位：新臺幣元

退休及卹償金		資遣費	福 利 費					提繳費	兼任 人員 用人 費用
退休金	卹償金		分擔 保險費	傷病 醫藥費	提撥 福利金	員工通勤 交通費	其他		
27,936,317			5,529,360	203,660		701,820	1,531,729		646,400
26,560,253			4,100,394	198,500		466,200	1,355,729		646,400
26,560,253			4,100,394	198,500		466,200	1,355,729		646,400
742,608			787,941	5,160		129,780	16,000		
721,008									
21,600			787,941	5,160					

臺北市地方教育發展基金一

用人費用

中華民國

計畫及項目	合計	正式 員額 薪資	聘僱 人員 薪資	超時 工作 報酬	津貼	獎 金		
						年終獎金	考績獎金	其他
員工通勤 交通費	129,780							
其他福利 費	16,000							
一般行政管 理計畫	11,543,000	7,476,000		346,179		934,500	1,246,000	
職員薪金	7,116,000	7,116,000						
工員工資	360,000	360,000						
加班費	346,179			346,179				
考績獎金	1,246,000						1,246,000	
年終獎金	934,500					934,500		
職員退休 及離職金	604,656							
工員退休 及離職金	28,800							
分擔員工 保險費	641,025							
員工通勤 交通費	105,840							
其他福利 費	160,000							

註：1.本表不包含臨時工員薪津。

2.本表兼任人員用人費用，係學校教職員兼課或請假代課鐘點費。3.外包費編列工友外包1人、校警外包2人、消化超額職工業務外包費等，計173萬7,824元。4.計時與計件人員酬金編列閩客語教學支援人員鐘點費，計20萬2,496元。

# 臺北市北投區立農國民小學

## 彙計表

109年度

單位：新臺幣元

退休及卹償金		資遣費	福 利 費					提繳費	兼任 人員 用人 費用
退休金	卹償金		分擔 保險費	傷病 醫藥費	提撥 福利金	員工通勤 交通費	其他		
633,456			641,025			129,780	16,000		
604,656						105,840	160,000		
28,800			641,025						
						105,840	160,000		



臺北市地方教育發展基金一

聘用及約僱

中華民國

區分及職稱	人數	擔任工作	聘用或約僱 起訖期間	薪點	年需經費
合計	1				561,526
約僱人員小計	1				561,526
約僱人員(280)	1	協助處理特教學生生活及 協助支援教師教學	109/1/1-109/12/31	280	561,526

# 臺北市北投區立農國民小學

## 人員明細表

109年度

單位：新臺幣元

小計	月 支			離職 儲金	經費來源 及其科目
	折合 金額	勞保 保險費	健康 保險費		
34,916	34,916				國民教育計畫

# 臺北市地方教育發展基金－臺北市北投區立農國民小學

## 單位（或計畫）成本分析表

中華民國109年度

單位：新臺幣千元

計 畫 別	單 位	單位成本(元)或 平均利(費)率	數 量	預 算 數	說 明
合計				130,458	
國民教育計畫				98,746	
學前教育計畫				13,068	
一般行政管理計畫				14,288	
建築及設備計畫				4,356	

臺北市地方教育發展基金－臺北市北投區立農國民小學

5年來主要業務計畫分析表

中華民國109年度

單位：新臺幣千元

年度及項目	單位	數量	單位成本(元)或 平均利(費)率	金額	說明
(本)年度預算數					
國民教育計畫				98,746	
學前教育計畫				13,068	
(上)年度預算數					
國民教育計畫				98,626	
學前教育計畫				14,465	
(前)年度決算數					
國民教育計畫				101,045	
學前教育計畫				11,441	
(106)年度決算數					
國民教育計畫				93,138	
學前教育計畫				11,581	
(105)年度決算數					
國民教育計畫				96,730	
學前教育計畫				12,408	

臺北市地方教育發展基金－臺北市北投區立農國民小學

資本資產明細表

中華民國109年度

單位：新臺幣千元

項 目	取得成本 (期初餘額)	以前年度 累計折舊/ 長期投資 評 價	本 年 度 變 動				主要增減 原因說明	本年度累計折 舊/長期投資 評價變動數	期末餘額
			增加		減少				
			金額	類型	金額	類型			
合計	33,712	23,303	1,649		17		3,361	8,681	
土地改良物	1,760	58					21	1,681	
房屋及建築	62	9					1	52	
機械及設備	19,245	14,431	1,124	增置			2,190	3,748	
交通及運輸 設備	1,351	1,169	30	增置			88	125	
雜項設備	11,276	7,636	459	增置			1,062	3,037	
電腦軟體	19		36	增置	17	無形資 產攤銷		38	