

中華民國 109 年度 4-0501655

臺北市總預算案

臺北市政府教育局主管

臺北市地方教育發展基金

臺北市北投區義方國民小學附屬單位預算之分預算

(特別收入基金)

臺北市北投區義方國民小學編

# 臺北市地方教育發展基金－臺北市北投區義方國民小學

## 目次

中華民國109年度

一、財務摘要 .....	第 1 頁
二、業務計畫及預算概要 .....	第 3 -12 頁
三、預算主要表	
(一) 基金來源、用途及餘絀預計表 .....	第 13 頁
(二) 現金流量預計表 .....	第 14 頁
四、預算明細表	
(一) 基金來源－服務收入明細表 .....	第 15 頁
(二) 基金來源－其他財產收入明細表 .....	第 16 頁
(三) 基金來源－公庫撥款收入明細表 .....	第 17 頁
(四) 基金來源－學雜費收入明細表 .....	第 18 頁
(五) 基金來源－雜項收入明細表 .....	第 19 頁
(六) 基金用途－國民教育計畫明細表 .....	第 20 -27 頁
(七) 基金用途－學前教育計畫明細表 .....	第 28 -30 頁
(八) 基金用途－一般行政管理計畫明細表 .....	第 31 -33 頁
(九) 基金用途－建築及設備計畫明細表 .....	第 34 -35 頁
五、預算參考表	
(一) 預計平衡表 .....	第 37 頁
(二) 各項費用彙計表 .....	第 38 -43 頁
(三) 員工人數彙計表 .....	第 44 頁
(四) 用人費用彙計表 .....	第 46 -49 頁
(五) 聘用及約僱人員明細表 .....	第 50 -51 頁
(六) 單位（或計畫）成本分析表 .....	第 52 頁
(七) 5年來主要業務計畫分析表 .....	第 53 頁

臺北市地方教育發展基金－臺北市北投區義方國民小學

目 次

中華民國109年度

(八) 資本資產明細表 .....	第 54 頁
-------------------	--------

# 臺北市地方教育發展基金－臺北市北投區義方國民小學

## 財務摘要

中華民國109年度

單位：新臺幣千元

項 目	本 年 度	上 年 度	比較增減數	%
經營成績：				
基金來源	74,783	68,478	6,305	9.21
基金用途	75,541	71,998	3,543	4.92
賸餘(短絀)	-758	-3,520	2,762	--
餘絀情形：				
基金餘額	1,519	2,277	-758	-33.29
現金流量(註)：				
現金及約當現金之淨增(減)	-758	-3,520	2,762	--

附註：現金流量係採現金及約當現金基礎，包括現金及自投資日起3個月內到期或清償之債權證券。

本 頁 空 白

# 業務計畫及預算概要

## 業務計畫及預算概要

中華民國 109 年度

### 壹、基金概況

#### 一、設立宗旨及願景：

- (一) 本校遵照憲法第 158 條及 160 條規定，教育文化應發展國民之民族精神、自治精神，國民道德與健全體格、科學及生活智能，以培養學童七大學習領域及十大基本能力。
- (二) 本校自 91 年度起依教育經費編列與管理法第 13 條規定設置「臺北市地方教育發展基金」，以促進教育健全發展，提昇教育經費運用績效。

#### 二、施政重點：

- (一) 開啟多元智慧：尊重每個學生獨特的個性，以多元智慧的觀點協助他找到生命的亮點，肯定天生我才必有用，能知於學，樂於學。
- (二) 培養生活能力：培養學生帶得走的公民關鍵能力，強化自我管理、閱讀理解、理性批判、問題解決、奉獻服務、溝通表達等核心素養。
- (三) 蘊育人文情懷：在溫馨開放的校園文化中，孕育人文情懷，學會尊重、包容；建構生命的價值、完成人性的開展。
- (四) 建置溫馨民主的校園文化：
  1. 以參與式管理、落實行政、教師會、家長會三者的良性互動。
  2. 以學生第一，教學優先的觀念提昇行政服務效率。
  3. 放下威權心態，開啟校園民主之風氣。
- (五) 推動適性教學：
  1. 落實校本課程理念，採多元化、活潑化的教學及評量。
  2. 運用校內、外資源，加強多元學習能力。
  3. 關懷相對弱勢學生之教學及輔導。
  4. 推動行動學習，充實學生運用資訊之知能，並提昇教師運用學習載具教學之能力。
- (六) 辦理發展性的訓輔活動：
  1. 辦理各項活動、競賽及展演。
  2. 推動校內外學習服務。
  3. 發展績優社團及校隊，如國樂、管樂、合唱、樂儀隊、童軍等。
  4. 加強新興領域教育的辦理，並融入各科教學以收成效。

## 業務計畫及預算概要

中華民國 109 年度

### 三、組織概況：

本校設置校長 1 人，綜理全校校務，下設教務處、學生事務處、總務處、輔導室、會計室、人事室及幼兒園等單位。

內部分層業務如下：

(一) 教務處：秉承校長之命，辦理全校教務事項。

1. 教學組：掌理課程編排、課業考查、教學研究及教學指導等事項。
2. 註冊組：掌理註冊、編班、轉學、休學及成績考查等有關學籍事項。
3. 資訊組：掌理教學設備計畫之擬定、用具之管理、保管等事項。

(二) 學生事務處：秉承校長之命，辦理全校學生事務事項。

1. 訓育組：掌理訓育計畫之擬定，指導班聯會、代聯會等學生自治團體之健全發展，並透過各項活動，實施性別教育，人權教育與群己關係之教育。
2. 體育組：加強學生體能訓練，重視團隊合作精神與良好運動風度之養成。
3. 衛生組：重視校園環境之整理與美化，配合宣導實施防災意識、環保教育與人口教育。

(三) 總務處：秉承校長之命，辦理全校總務事項。

1. 事務組：辦理校舍場地佈置及環境美化，監督校舍建築及整修，財物購買保管及分配等事項。
2. 出納組：辦理現金、票據、契約之保管等收支移轉等事項及兼辦公文收發登記與典守學校印信，撰擬繕校及檔案保管及辦理現金、票據、契約之保管等收支移轉等事項。

(四) 輔導室：秉承校長之命，視學生身心狀況及需求提供發展性輔導，介入性輔導或處理性輔導，並掌理學生輔導與諮商，實施適性生涯輔導等事項。

1. 特教組：掌理特教學生特殊需求之安排，包括資源班之入班教學輔導等個別化教育計畫等事項

(五) 會計室：秉承上級主計機關之監督與指導，並受校長之指揮，依法辦理歲計、會計、統計等事項。

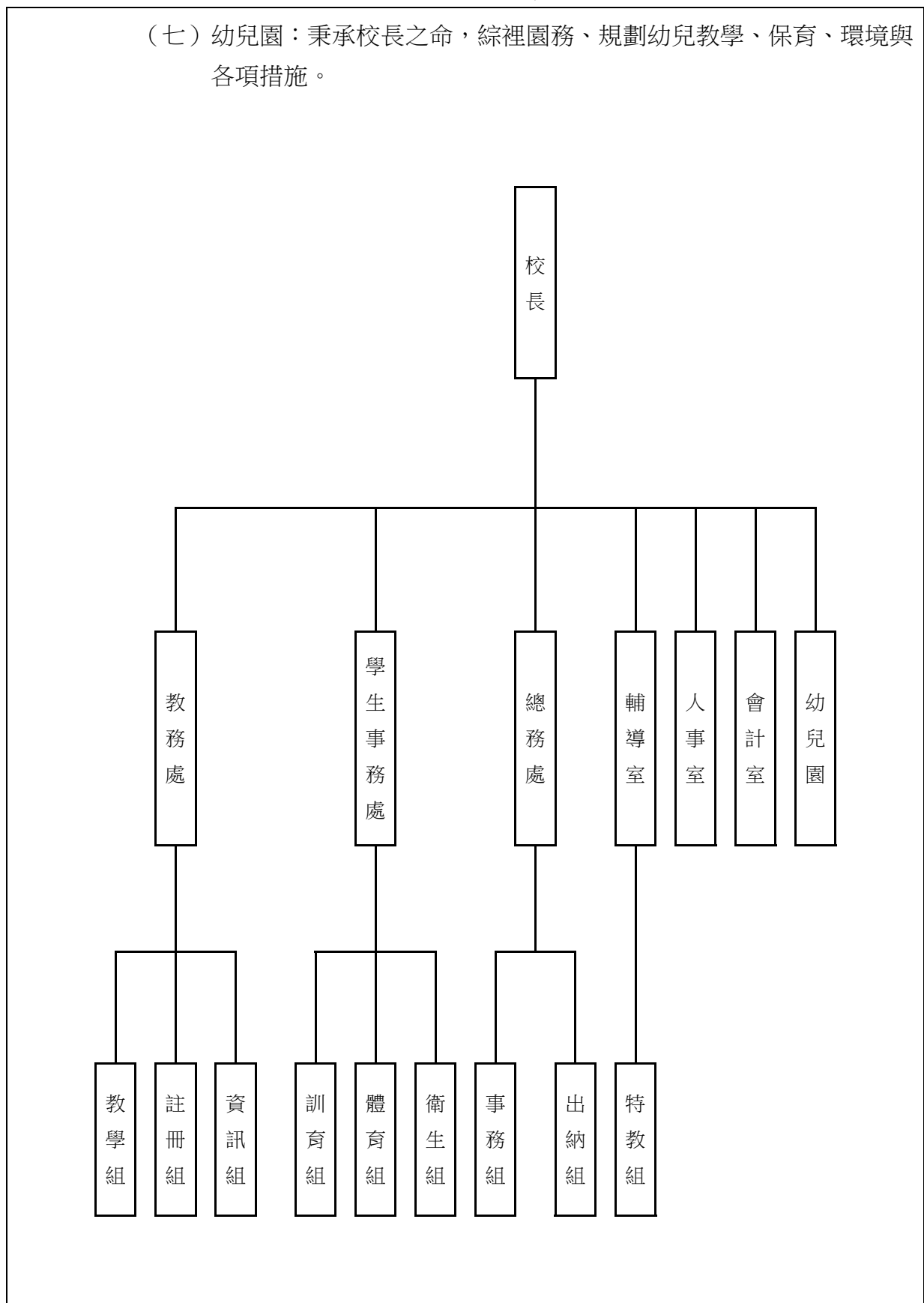
(六) 人事室：秉承上級人事機關之監督與指導，並受校長之指揮，依法辦理人事管理查核等事項。



## 業務計畫及預算概要

中華民國 109 年度

(七) 幼兒園：秉承校長之命，綜理園務、規劃幼兒教學、保育、環境與各項措施。



# 臺北市地方教育發展基金 - 臺北市北投區義方國民小學

## 業務計畫及預算概要

中華民國 109 年度

### 四、基金歸類及屬性：

本校地方教育發展基金依據教育經費編列與管理法第 13 條規定設置，本基金為預算法第 4 條第 1 項第 2 款第 5 目所定之特別收入基金，以本府教育局為管理機關。

### 貳、業務計畫

本年度業務計畫重點與預算配合情形及預期績效，詳列如下：

單位：新臺幣千元

業務計畫名稱	計畫重點內容	預算數	預期績效
國民教育計畫	辦理各項教學、學生事務、及輔導等業務。	51,252	1.新購工藝、自然、社會、圖書等各科教學設備，充實各科教材及用具。 2.革新教學方法，提高教學效能。 3.辦理暑期泳訓班、教師甄選、指定活動等項目。
學前教育計畫	辦理幼兒園各項活動。	8,604	1.新購教學設備。 2.革新教學方法。 3.鍛鍊幼兒強健的身體，增進幼兒各項生活智能。
一般行政管理計畫	綜理學校總務、人事、會計等業務。	12,955	配合校務推動行政處室支援工作，進而增進校務運作。
建築及設備計畫	購置教學所需教學設備等及改善教學環境。	2,730	1.辦理各學科因應教學課程需要購置教學設備，以改善教學環境，增進教學效能，並提高行政效率。 2.通行步道整修工程，改善校園環境，增進教學校能。

### 參、預算概要

#### 一、基金來源及用途之預計：

##### (一) 本年度基金來源：

服務收入 30 萬 2 千元、其他財產收入 8 萬 2 千元、公庫撥款收入 7,223 萬元、學雜費收入 176 萬 8 千元、雜項收入 40 萬 1 千元，本年度基

# 臺北市地方教育發展基金 - 臺北市北投區義方國民小學

## 業務計畫及預算概要

中華民國 109 年度

金來源 7,478 萬 3 千元，較上年度預算數 6,847 萬 8 千元，增加 630 萬 5 千元，約 9.21%，主要係公庫撥款收入增編所致。

(二) 本年度基金用途：

國民教育計畫 5,125 萬 2 千元，學前教育計畫 860 萬 4 千元，一般行政管理計畫 1,295 萬 5 千元，建築及設備計畫 273 萬元，本年度基金用途 7,554 萬 1 千元，較上年度預算數 7,199 萬 8 千元，增加 354 萬 3 千元，約 4.92%，主要係增編國民教育計畫用人費所致。

二、基金餘絀之預計：

本年度基金來源及用途相抵後，差短 75 萬 8 千元，較上年度預算數差短 352 萬元，減少 276 萬 2 千元，將移用以前基金餘額 75 萬 8 千元支應。

三、現金流量之預計：

本年度業務活動淨現金流出 75 萬 8 千元。

四、補辦預算事項：詳補辦預算明細表

(一) 購建固定資產 23 萬 3 千元

- 1.108 年度為改善廣播系統設備確實需要辦理，且具急迫及必要性，所需經費擬由本校其他準備金支應 6 萬 9 千元。
- 2.108 年度為改善監視系統設備確實需要辦理，且具急迫及必要性，所需經費擬由本校其他準備金支應 2 萬元。
- 3.108 年度為改善監視螢幕易遭硫磺侵蝕而畫面模糊之問題確實需要辦理，且具急迫及必要性，所需經費擬由本校其他準備金支應 3 萬 3 千元。
- 4.108 年度為提高潛能班學生學習效益確實需要辦理，且具急迫及必要性，所需經費擬由本校其他準備金支應 6 萬 2 千元。
- 5.108 年度為提高校史室(開會場所)與會人員開會效率確實需要辦理，且具急迫及必要性，所需經費擬由本校其他準備金支應 4 萬 9 千元。

# 臺北市地方教育發展基金 - 臺北市北投區義方國民小學

## 業務計畫及預算概要

中華民國 109 年度

### 肆、年度關鍵績效指標：

關鍵策略目標	關鍵績效指標	衡量標準	年度目標值
培養學生跨域學習統整素養	國小跨領域主題課程成長率	當年度國小參加跨領域主題課程學生比例(單位：%)	100%

### 伍、前年度及上年度已過期間實施狀況及成果概述：

#### 一、前（107）年度決算結果及績效達成情形：

##### （一）前年度決算結果：

1.基金來源：決算數 7,013 萬 4 千元，較預算數 6,754 萬 5 千元，計增加 258 萬 9 千元，約 3.83%，主要係因公庫撥款收入增加所致。

2.基金用途：決算數 7,311 萬 8 千元，較預算數 7,082 萬 7 千元，計增加 229 萬 1 千元，約 3.23%，主要係因執行教育局補助款併入決算所致。

##### （三）前年度績效達成情形分析：

年度績效目標	衡量指標	年度目標值	績效衡量暨達成情形分析
創新實驗教育	學生參與科學、智高、田園食農課程活動比率	100%	學生參與學生參與科學、智高、田園食農課程學生 299 人，占全校學生 299 人，比率為 100%，達原訂目標值。
	學校參與程式語言課程學習比率	100%	學生參與程式語言課程學習人數 129 人，占四到六年級學生數 129 人，比率為 100%，達原訂目

臺北市地方教育發展基金 - 臺北市北投區義方國民小學

業務計畫及預算概要

中華民國 109 年度

			標值。
	學生參加數學實作課程活動比率	90%	學生參與數學實作課程活動學習人數 239 人，占一到五年級學生數 265 人，比率為 90%，達原訂目標值。
	學生參與廚神競賽活動比率	65%	學生參與廚神競賽活動學習人數 57 人，占高年級學生數 81 人，比率為 70%，達原訂目標值。
	學生參與才藝發表相關活動比率	50%	學生參與廚神競賽活動學習人數 65 人，占高年級學生數 81 人，比率為 80%，達原訂目標值。

二、上（108）年度已過期間預算執行情形及績效達成情形：

（一）上年度預算截至 108 年 6 月 30 日止執行情形：

- 1.基金來源：實際執行算數 3,509 萬 5 千元，較預算分配數 3,540 萬 4 千元，計減少 30 萬 9 千元，約 0.87%，主要係因游泳池整修工程暑期泳訓班未開班所致。
- 2.基金用途：實際執行數 3,901 萬 8 千元，較預算分配數 3,892 萬 4 千元，計增加 9 萬 4 千元，約 0.24%，主要係因國民教育計畫用人費用覈實支用所致。

（二）上（108）年度績效達成情形分析：

年度績效目標	衡量指標	年度目標值	績效衡量暨達成情形分析
創新實驗教育	學生參與科學、智高、田園食農	100%	截至 108 年 6 月 (107 學年度第 2

臺北市地方教育發展基金 - 臺北市北投區義方國民小學

業務計畫及預算概要

中華民國 109 年度

		課程活動比率		學期止)學生參與科學、智高、田園食農課程學生 299 人，占全校學生 299 人，比率为 100%，達原訂目標值。
		學校參與程式語言課程學習比率	100%	截至 108 年 6 月 (107 學年度第 2 學期止)學生參與程式語言課程學習人數 129 人，占四到六年級學生數 129 人，比率为 100%，達原訂目標值。
		學生參加數學實作課程活動比率	90%	截至 108 年 6 月 (107 學年度第 2 學期止)學生參與數學實作課程活動學習人數 239 人，占一到五年級學生數 265 人，比率为 90%，達原訂目標值。
		學生參與廚神競賽活動比率	65%	截至 108 年 6 月 (107 學年度第 2 學期止)學生參與廚神競賽活動學習人數 57 人，占高年級學生數 81 人，比率为 70%，達原訂目標值。

臺北市地方教育發展基金 - 臺北市北投區義方國民小學  
業務計畫及預算概要

中華民國 109 年度

		學生參與才藝發表相關活動比率	50%	截至 108 年 6 月 (107 學年度第 2 學期止)學生參與廚神競賽活動學習人數 65 人，占高年級學生數 81 人，比率為 80%，達原訂目標值。
--	--	----------------	-----	---

# 臺北市地方教育發展基金－臺北市北投區義方國民小學

## 補辦預算明細表

中華民國109年度

單位：新臺幣元

項 目	金額	辦理年度	說 明
合計	233,000		
購建固定資產	233,000		
購置機械及設備	20,000	108	為改善監視系統設備，避免電壓不穩造成系統損壞，確實需要辦理新購，且具急迫及必要性，所需經費擬由本校其他準備金支應。
不斷電裝置/UPS	20,000		
購置交通及運輸設備	69,000	108	為改善廣播系統設備，避免故障頻繁影響校務，確實需要辦理新購，且具急迫及必要性，所需經費擬由本校其他準備金支應。
廣播系統周邊設備	69,000		
購置雜項設備	144,000	108	為提高潛能班學生學習效益，避免教室悶熱影響學生學習，確實需要辦理新購，且具急迫及必要性，所需經費擬由本校其他準備金支應。
一對一分離式冷氣(8.0KW)	62,000		
監視電視螢幕	33,000		
一對一分離式冷氣(8.0KW)	49,000		為提高校史室(開會場所)與會人員開會效率，避免因悶熱影響處理公務，確實需要辦理新購，且具急迫及必要性，所需經費擬由本校其他準備金支應。

備註：各管理機關(構)依預算法第 8 8 條規定補辦預算，應確係不及編入年度預算，且因經營環境發生重大變遷或正常業務(含執行中央補助款項目)之確實需要，並經主管機關核轉本府核准先行辦理者；不具急迫性之事項，仍應儘可能納入預算辦理。



# 預算主要表

# 臺北市地方教育發展基金－臺北市北投區義方國民小學

## 基金來源、用途及餘絀預計表

中華民國109年度

單位：新臺幣千元

前年度決算數	項 目	本年度預算數	上年度預算數	比較增減（－）
70,134	基金來源	74,783	68,478	6,305
257	勞務收入	302	300	2
257	服務收入	302	300	2
119	財產收入	82	82	
	利息收入			
119	其他財產收入	82	82	
67,424	政府撥入收入	72,230	66,029	6,201
67,388	公庫撥款收入	72,230	66,029	6,201
36	政府其他撥入收入			
1,752	教學收入	1,768	1,767	1
1,752	學雜費收入	1,768	1,767	1
581	其他收入	401	300	101
10	受贈收入			
571	雜項收入	401	300	101
73,118	基金用途	75,541	71,998	3,543
49,270	國民教育計畫	51,252	47,380	3,872
7,904	學前教育計畫	8,604	9,783	-1,179
11,383	一般行政管理計畫	12,955	12,727	228
4,561	建築及設備計畫	2,730	2,108	622
-2,984	本期賸餘(短絀)	-758	-3,520	2,762
8,781	期初基金餘額	2,277	5,498	-3,221
5,797	期末基金餘額	1,519	1,978	-459

註：前年度決算數細數之和與總數或略有出入，係四捨五入關係，以下各表同。

# 臺北市地方教育發展基金－臺北市北投區義方國民小學

## 現金流量預計表

中華民國109年度

單位：新臺幣千元

項 目	本 預	年 算	度 數	說 明
業務活動之現金流量				
本期賸餘(短絀)			-758	
業務活動之淨現金流入(流出)			-758	
其他活動之現金流量				
其他活動之淨現金流入(流出)				
現金及約當現金之淨增(淨減)			-758	
期初現金及約當現金			5,684	
期末現金及約當現金			4,926	

註：本表係採現金及約當現金基礎，包括現金及自投資日起3個月內到期或清償之債權證券。

# 預算明細表

# 臺北市地方教育發展基金－臺北市北投區義方國民小學

## 基金來源－服務收入明細表

中華民國109年度

單位：新臺幣元

科 目	單 位	本 年 度 預 算 數			說 明
		數量 業務量	利(費)率	金 額	
合計				302,000	
服務收入				302,000	較上年度預算數300,000元，增加2,000元。 暑期游泳訓練班報名費收入(收支對列)。 教師甄試報名費收入。
	人	425	700	297,500	
	人、次	15x1	300	4,500	

# 臺北市地方教育發展基金－臺北市北投區義方國民小學

## 基金來源－其他財產收入明細表

中華民國109年度

單位：新臺幣元

科 目	單位	本 年 度 預 算 數			說 明
		數量 業務量	利(費)率	金 額	
合計				82,000	
其他財產收入				82,000	較上年度預算數82,000元，無增減。
	年	1	70,000	70,000	校園場地開放出借收入(收支對列)。
	年	1	12,000	12,000	教職員工停車收入。

# 臺北市地方教育發展基金－臺北市北投區義方國民小學

## 基金來源－公庫撥款收入明細表

中華民國109年度

單位：新臺幣元

科 目	單位	本 年 度 預 算 數			說 明
		數量 業務量	利(費)率	金 額	
合計				72,230,000	
公庫撥款收入	年	1	72,230,000	72,230,000	較上年度預算數66,029,000元，增加6,201,000元。 市府補助款。

# 臺北市地方教育發展基金－臺北市北投區義方國民小學

## 基金來源－學雜費收入明細表

中華民國109年度

單位：新臺幣元

科 目	單 位	本 年 度 預 算 數			說 明
		數 量 業 務 量	利(費)率	金 額	
合計				1,768,000	
學雜費收入				1,768,000	較上年度預算數1,767,000元，增加1,000元。
	人、學期	6x2	5,150	61,800	幼兒園半日班學費收入預估學生6人。
	人、學期	6x2	2,745	32,940	幼兒園半日班雜費收入預估學生6人。
	年	1	820	820	配合預算編列至千元，增列進位數820元。
	人、學期	84x2	7,000	1,176,000	幼兒園全日班學費收入預估學生84人。
	人、學期	84x2	2,955	496,440	幼兒園全日班雜費收入預估學生84人。



# 臺北市地方教育發展基金－臺北市北投區義方國民小學

## 基金來源－雜項收入明細表

中華民國109年度

單位：新臺幣元

科 目	單位	本 年 度 預 算 數			說 明
		數量 業務量	利(費)率	金 額	
合計 雜項收入	年	1	401,000	401,000 401,000 401,000	較上年度預算數300,000元，增加101,000元。 工程圖說費、數位學生證補卡費及簡訊費等收入。

# 臺北市地方教育發展基金－臺北市北投區義方國民小學

## 基金用途－國民教育計畫明細表

中華民國109年度

單位：新臺幣元

前年度 決算數	上年度 預算數	科 目	本 年 度 預 算 數	說 明
49,269,793	47,380,000	合計	51,252,000	
44,403,821	41,478,000	用人費用	45,458,000	
23,079,555	19,768,800	正式員額薪資	24,051,816	較上年度預算數19,768,800元，增加4,283,016元。
23,079,555	19,768,800	職員薪金	24,051,816	
			22,467,816	教職員27人薪金(詳用人費用彙計表)(含教育部補助導師費156,000元)。
			1,584,000	教職員2人薪金(詳用人費用彙計表)(含教育部補助導師費12,000元)。
859,265	693,552	聘僱及兼職人員薪資	756,912	較上年度預算數693,552元，增加63,360元。
418,992	418,992	約僱職員薪金	418,992	
			418,992	約僱充實行政人力1人薪金(詳聘用及約僱人員明細表)(教育部補助款)。
440,273	274,560	兼職人員酬金	337,920	
			281,600	教師代課鐘點費，本校編制教師總人數36人，按9分之1計，編列4人，每人220節，總節數4人*220節=880節，每節320元。
			5,120	補助調整授課鐘點費之外聘教師勞、健保及勞退費用(教育部補助款)。
			51,200	補助調整授課特教教師鐘點費，2人*2節*40週，每節320元(教育部補助款)。
344,936	414,873	超時工作報酬	471,038	較上年度預算數414,873元，增加56,165元。
344,936	414,873	加班費	471,038	
			458,828	不休假出勤加班費。
			8,510	暑期泳訓班工作人員加班費(收支對列)。
			3,700	校園場地開放加班費(收支對列)。
4,897,438	5,600,672	獎金	5,174,402	較上年度預算數5,600,672元，減少426,270元。
2,123,710	2,387,800	考績獎金	2,468,126	
			2,204,126	依考績法規定核發之獎金。
			264,000	依考績法規定核發之獎金。
2,773,728	3,212,872	年終獎金	2,706,276	
			2,455,905	依規定於年節加發之獎金。
			197,999	依規定於年節加發之獎金。
			52,372	約僱充實行政人力依規定於年節加發之獎金。

# 臺北市地方教育發展基金－臺北市北投區義方國民小學

## 基金用途－國民教育計畫明細表

中華民國109年度

單位：新臺幣元

前年度 決算數	上年度 預算數	科 目	本 年 度 預 算 數	說 明
12,030,212	11,827,608	退休及卹償金	10,963,284	金(教育部補助款)。 較上年度預算數11,827,608元，減少864,324元。
12,030,212	11,827,608	職員退休及離職金	10,963,284	
			1,978,176	提撥退撫基金。
			168,480	提撥退撫基金。
			8,801,412	退休人員月退休金，25人*12月*27,738元=8,321,400元；退休遺族月撫慰金，2人*12月*14,788元=354,912元；月撫卹金，5人*12月*2,085元=125,100元，合計8,801,412元。
			15,216	約僱充實行政人力提撥離職儲金(教育部補助款)。
3,192,415	3,172,495	福利費	4,040,548	較上年度預算數3,172,495元，增加868,053元。
2,253,800	1,656,852	分擔員工保險費	2,555,628	
			2,345,088	分擔公保、勞保、健保費。
			177,120	分擔公保、勞保、健保費。
			33,420	約僱充實行政人力分擔勞保、健保費(教育部補助款)。
94,000	193,000	傷病醫藥費	193,000	
			49,000	健康檢查補助費，14人*3,500元。
			144,000	健康檢查補助費，9人*16,000元。
268,740	342,720	員工通勤交通費	342,720	
			151,200	教師上下班交通費，12人*10月*2段1,260元。
			166,320	教師上下班交通費，11人*12月*2段1,260元。
			25,200	教師上下班交通費，2人*10月*2段1,260元。
575,875	979,923	其他福利費	949,200	
			176,000	休假旅遊補助費。
			30,000	退休人員三節慰問金，5人*6,000元。
			41,063	退休人員年終慰問金，1人*41,063元。
			365,000	喪葬補助(2人*5月*36,500元)。
			125,420	結婚補助(2人*2月*31,355元)。

# 臺北市地方教育發展基金－臺北市北投區義方國民小學

## 基金用途－國民教育計畫明細表

中華民國109年度

單位：新臺幣元

前年度 決算數	上年度 預算數	科 目	本 年 度 預 算 數	說 明
			211,717	子女教育補助費。
2,838,337	3,301,000	服務費用	3,279,000	
1,258,041	1,649,980	水電費	1,657,722	較上年度預算數1,649,980元，增加7,742元。
907,212	1,000,000	工作場所電費	994,355	
			994,355	班級電費。
105,087	109,980	工作場所水費	112,367	
			112,367	班級水費基本費。
245,742	540,000	氣體費	551,000	
			540,000	游泳池燃料費。
			11,000	暑期泳訓班瓦斯費補助(收支對列)。
33,517	35,650	旅運費	28,520	較上年度預算數35,650元，減少7,130元。
33,517	35,650	國內旅費	28,520	
			23,250	校外教學隨隊人員出差旅費，5人*3天*1,550元。
			5,270	因公市外出差旅費。
6,235		印刷裝訂與廣告費		
6,235		印刷及裝訂費		
700,271	488,400	修理保養及保固費	512,300	較上年度預算數488,400元，增加23,900元。
401,240	211,500	一般房屋修護費	225,600	
			225,600	學校校舍及其他建築物等之修繕。本校建物係鋼筋混凝土，建齡7~15年(23,500元x16班x60%)。
297,831	210,600	機械及設備修護費	182,800	
			112,800	各項教學設備及其他公用用具之保養修理(23,500元x16班x30%)。
			14,800	電腦設備維護費(電腦專案計畫)。
			43,200	游泳池水電清潔維護費，6班*7,200元(4-6年級)。
			12,000	暑期泳訓班場地維護費(收支對列)。
1,200	66,300	雜項設備修護費	103,900	
			37,600	各項教學設施及教具之養護(23,500元*16班*10%)。
			66,300	校園場地開放設備維護費(收支對列)。
6,804	17,000	保險費	11,900	較上年度預算數17,000元，減少5,100元。
6,804	17,000	其他保險費	11,900	

# 臺北市地方教育發展基金－臺北市北投區義方國民小學

## 基金用途－國民教育計畫明細表

中華民國109年度

單位：新臺幣元

前年度 決算數	上年度 預算數	科 目	本 年 度 預 算 數	說 明
			11,900	暑期泳訓班保險費，425人*28元(收支對列)。
503,849	684,730	一般服務費	688,158	較上年度預算數684,730元，增加3,428元。
7,386	11,304	佣金、匯費、經理費及手續費	4,032	
			4,032	委託超商代收學雜費手續費，420人*80%*2學期*6元。
444,163	623,426	計時與計件人員酬金	624,126	
			128,000	補助閩客語教學支援人員鐘點費，10人*1節*40週*320元。
			16,640	補助閩客語教學支援人員鐘點費之外聘人員勞、健保及勞退費用。
			36,360	分擔游泳池救生員勞保及健保費，1人*10月*3,636元。
			37,131	游泳池救生員年終獎金，1人*37,131元。
			297,050	游泳池救生員薪津，1人*10月*29,705元。
			18,180	提撥游泳池救生員退休金，1人*10月*1,818元。
			10,500	暑期泳訓班工讀生薪津(收支對列)。
			2,520	提撥暑期泳訓班工讀生勞退準備金，1人*2月*1,260元(收支對列)。
			7,272	分擔暑期泳訓班救生員勞保及健保費，1人*2月*3,636元。
			7,427	暑期泳訓班救生員年終獎金1人*7,427元。
			3,636	提撥暑期泳訓班救生員退休金1人*2月*1,818元。
			59,410	暑期泳訓班救生員薪津，1人*2月*29,705元。
52,300	50,000	體育活動費	60,000	
			56,000	文康活動費，本校編列教師28人，每人編列2,000元。
			4,000	文康活動費，本校編列教師2人，每人編列2,000元。
329,620	425,240	專業服務費	380,400	較上年度預算數425,240元，減少44,840元。
237,320	297,600	講課鐘點、稿費、出席審查及查詢費	249,200	

# 臺北市地方教育發展基金－臺北市北投區義方國民小學

## 基金用途－國民教育計畫明細表

中華民國109年度

單位：新臺幣元

前年度 決算數	上年度 預算數	科 目	本 年 度 預 算 數	說 明
			7,200	資源教材編輯費，1班*12月*600元(資源班)。
			6,000	資源班外聘教師鐘點費，3節*2,000元(資源班業務費提列)。
			8,000	外聘講座鐘點費，4節*2,000元。
			5,000	調查委員會出席費，2人次*2,500元。
			5,000	專家學者席費，2人次*2,500元。
			6,000	小田園教育體驗學習外聘教師鐘點費，3節*2,000元。
			24,000	綠屋頂計畫外聘講師鐘點費，12節*2,000元。
			8,000	國小家長教育成長研習暨志工培訓外聘講師鐘點費，4節*2,000元。
			180,000	暑期泳訓班教練鐘點費(收支對列)。
23,000	33,600	委託檢驗(定)試驗認證費	33,600	
			28,800	建築物公共安全檢查、消防安全檢測費(由班級業務費提列)。
			4,800	飲水機水質檢驗費，4臺*1,200元。
	640	試務甄選費	3,300	
			3,300	教師甄選試務費用。
69,300	93,400	其他專業服務費	94,300	
			5,000	學童牙齒檢查費。
			28,800	學童午餐指導費，8班*1人*9月*400元(國小3-6年級)。
			36,000	工作人員午餐指導費，8人*9月*500元(20班補助工作人員8人)。
			20,000	學生輔導指導費。
			4,500	學童午餐指導費，5班*1人*9月*100元(國小1-2年級)。
922,517	1,169,000	材料及用品費	1,055,000	
200,431	273,100	使用材料費	253,640	較上年度預算數273,100元，減少19,460元。
200,431	273,100	設備零件	253,640	
			57,000	教學用平板電腦，6部*9,500元(電腦專案計畫)(新增)。
			16,000	教具一批(由特教班級設備費移列)。

# 臺北市地方教育發展基金－臺北市北投區義方國民小學

## 基金用途－國民教育計畫明細表

中華民國109年度

單位：新臺幣元

前年度 決算數	上年度 預算數	科 目	本 年 度 預 算 數	說 明
			30,000	體育器材一批(學務處)(班級設備費移列)(新增)。
			4,400	耳溫槍2支*2,200元(學務處)(班級設備費移列)(新增)。
			9,000	資源班教室置物櫃2個*4,500元(輔導室)(班級設備費移列)(新增)。
			3,900	辦公室書櫃1個(輔導室)(班級設備費移列)(新增)。
			5,300	教學用白板1式(輔導室)(班級設備費移列)(新增)。
			19,840	各科教具一批(教務處)(由班級設備費移列)(新增)。
			7,200	塑膠脊背板1組(學務處)(班級設備費移列)(新增)。
			1,800	脊背板收納袋1個(學務處)(班級設備費移列)(新增)。
			2,800	頭部固定器1組(學務處)(班級設備費移列)(新增)。
			9,000	點驗鈔機1臺(總務處)(班級設備費移列)(新增)。
			6,000	集塵機(迷你型-木工鋸台吸塵設備)1臺(總務處)(班級設備費移列)(新增)。
			50,400	電腦設備維護及管理費，8班*6,300元(電腦專案計畫)。
			16,000	烹飪器材、學生實作器具、置物架等，2式*8,000元。
			15,000	後山屋頂水線增設設備零件等。
722,086	895,900	用品消耗	801,360	較上年度預算數895,900元，減少94,540元。
1,600	20,000	辦公(事務)用品	20,000	
			1,200	資源班教學用文具紙張，1班*1,200元(資源班業務費提列)。
			2,000	文具紙張等雜支(性別平等教育宣導活動)。
			16,000	資料夾及製作成果等文具用品。
			800	文具紙張(國小家長教育成長研習暨志工培訓)。
68,800	39,400	報章雜誌	55,000	

# 臺北市地方教育發展基金－臺北市北投區義方國民小學

## 基金用途－國民教育計畫明細表

中華民國109年度

單位：新臺幣元

前年度 決算數	上年度 預算數	科 目	本 年 度 預 算 數	說 明
			55,000	年度圖書(教務處)(由班級設備費移列)。
12,516	15,000	醫療用品(非醫療院所使用)	15,000	
			15,000	健康中心藥品(30班以下基數15,000元)。
639,170	821,500	其他用品消耗	711,360	
			20,000	兒童節慶活動費。
			22,100	供給本教科書費用，13班*1,700元。
			102,000	弱勢學生用教科書，60人*1,700元。
			30,600	敬師活動費，51人*600元。
			179,660	普通班級教學材料費，13班*13,820元。
			60,000	垃圾袋、消毒葯水、衛生紙及教室布置費等(班級業務費)。
			13,820	資源班教學材料費。
			37,000	電腦耗材(電腦專案計畫)。
			48,500	運動會經費，按每班300元計算另加基數
			44,000元(300元x15班+44,000元)。	
			66,000	學生活動費，330人*2學期*100元。
			30,000	課後社團活動費。
			53,000	粉肥、粒肥、水苔、發泡煉石、菜苗、種子、澆水器具、培養土、採收剪刀、印刷、裝訂、文具用品等園藝資材。
			20,000	農事體驗實作菜苗、種子等耗材。
			1,200	場地布置費等(國小家長教育成長研習暨志工培訓)。
			5,000	暑期泳訓班招生用標語、紅布條等雜支(收支對列)。
			10,000	暑期泳訓班教學器材費(收支對列)。
			3,000	暑期泳訓班教學環境布置費(收支對列)。
			8,280	暑期泳訓班消毒劑，36班*230元(收支對列)。
			1,200	辦理教師甄選試務人員提供逾時誤餐費用，15人次*80元。
518,180	550,000	租金、償債、利息及相關手續費	550,000	
513,380	545,200	交通及運輸設備租金	545,200	較上年度預算數545,200元，無增減。
513,380	545,200	車租	545,200	
			545,200	學生免費通學專車車租。



# 臺北市地方教育發展基金－臺北市北投區義方國民小學

## 基金用途－國民教育計畫明細表

中華民國109年度

單位：新臺幣元

前年度 決算數	上年度 預算數	科 目	本 年 度 預 算 數	說 明
4,800	4,800	雜項設備租金	4,800	較上年度預算數4,800元，無增減。
4,800	4,800	雜項設備租金	4,800	
			4,800	電錶月租費，12月*400元(由班級業務費提列)。
468,037	746,000	會費、捐助、補助、分攤、照護、救濟與交流活動費	772,000	
10,000	10,560	捐助、補助與獎助	10,120	較上年度預算數10,560元，減少440元。
10,000	10,560	獎助學員生給與	10,120	
			120	配合預算編列至千元，增列進位數120元。
			10,000	教育關懷獎每校推薦1名學生獎助金。
458,037	735,440	補貼、獎勵、慰問、照護與救濟	761,880	較上年度預算數735,440元，增加26,440元。
458,037	735,440	其他補貼、獎勵、慰問、照護與救濟	761,880	
			600,000	清寒學生餐費補助，60人*200日*50元。
			23,000	本市市民第3胎就讀國小教育補助費，23人*1,000元。
			48,000	弱勢學生冷氣使用費補助費用60人*800元(新增)。
			90,880	補助學校午餐使用有機蔬菜計畫，284人*40週*1次*8元。
118,901	136,000	其他	138,000	
118,901	136,000	其他支出	138,000	較上年度預算數136,000元，增加2,000元。
118,901	136,000	其他	138,000	
			99,400	執行學生路隊安全導護費及導護志工保險費。
			5,600	國小游泳檢測未通過學生暑期游泳訓練班報名費，4班*1,400元。
			33,000	班級自治費，330人*2學期*50元。

# 臺北市地方教育發展基金－臺北市北投區義方國民小學

## 基金用途－學前教育計畫明細表

中華民國109年度

單位：新臺幣元

前年度 決算數	上年度 預算數	科 目	本 年 度 預 算 數	說 明
7,904,073	9,783,000	合計	8,604,000	
7,727,295	9,505,000	用人費用	8,311,000	
5,443,660	6,385,860	正式員額薪資	5,726,400	較上年度預算數6,385,860元，減少659,460元。
5,041,720	6,025,860	職員薪金	5,366,400	5,366,400 教職員6人及教保員1人薪金(詳用人費用彙計表)(含教育部補助款教保員381,980元)。
401,940	360,000	工員工資	360,000	360,000 工員1人薪金(詳用人費用彙計表)。
10,088	72,758	超時工作報酬	73,733	較上年度預算數72,758元，增加975元。
10,088	72,758	加班費	73,733	73,733 不休假出勤加班費。
1,138,520	1,760,466	獎金	1,183,695	較上年度預算數1,760,466元，減少576,771元。
484,558	962,233	考績獎金	467,200	467,200 依考績法規定核發之獎金。
653,962	798,233	年終獎金	716,495	716,495 依規定於年節加發之獎金。
433,583	591,408	退休及卹償金	591,408	較上年度預算數591,408元，無增減。
433,583	580,608	職員退休及離職金	580,608	580,608 提撥退撫基金。
	10,800	工員退休及離職金	10,800	10,800 提撥勞工退休準備金，1人*10,800元。
701,444	694,508	福利費	735,764	較上年度預算數694,508元，增加41,256元。
609,331	574,248	分擔員工保險費	632,364	632,364 分擔公保、勞保、健保費。
800	2,580	傷病醫藥費	1,720	860 幼兒園廚工健康檢查補助費，1人*860元。
			860	860 幼兒園教保人員健康檢查補助費，1人*860元(每2人編1人)。
59,332	85,680	員工通勤交通費	85,680	22,680 幼兒園教職員工及教保員上下班交通費，3人*12月*1段630元。
			63,000	63,000 幼兒園教師上下班交通費，5人*10月*2段1,260元。

# 臺北市地方教育發展基金－臺北市北投區義方國民小學

## 基金用途－學前教育計畫明細表

中華民國109年度

單位：新臺幣元

前年度 決算數	上年度 預算數	科 目	本 年 度 預 算 數	說 明
31,981	32,000	其他福利費	16,000	
			16,000	休假旅遊補助費。
47,300	48,000	服務費用	48,000	
15,800	16,000	一般服務費	16,000	較上年度預算數16,000元，無增減。
15,800	16,000	體育活動費	16,000	
			4,000	文康活動費，本校編列契約進用教保員1人，廚工1人，合計2人，每人編列2,000元(上述人員係幼托整合前得編列文康活動之人員)。
			12,000	文康活動費，本校編列幼兒園教師6人，每人編列2,000元。
31,500	32,000	專業服務費	32,000	較上年度預算數32,000元，無增減。
31,500	32,000	其他專業服務費	32,000	
			500	配合預算編列至千元，增列進位數500元。
			4,500	學童午餐指導費，1人*9月*500元(教保員)。
			27,000	學童午餐指導費，3班 *2人*9月*500元(導師)。
39,700	36,000	材料及用品費	55,000	
36,600	14,400	使用材料費	33,400	較上年度預算數14,400元，增加19,000元。
36,600	14,400	設備零件	33,400	
			32,160	輕鋼架紫外線殺菌燈6個*5,360元(幼兒園)(班級設備費移列)(新增)。
			1,240	教學教具一批(幼兒園)(班級設備費移列)(新增)。
3,100	21,600	用品消耗	21,600	較上年度預算數21,600元，無增減。
3,100	21,600	其他用品消耗	21,600	
			21,600	垃圾袋、消毒藥水、衛生紙及教室布置費等，3班*7,200元(班級業務費)。
69,798	146,000	會費、捐助、補助、分攤、照護、救濟與交流活動費	142,000	
	804	捐助、補助與獎助	452	較上年度預算數804元，減少352元。
	804	獎助學員生給與	452	
			452	配合預算編列至千元，增列進位數452元。
69,798	145,196	補貼、獎勵、慰問、照護與救	141,548	較上年度預算數145,196元，減少3,648元。

# 臺北市地方教育發展基金－臺北市北投區義方國民小學

## 基金用途－學前教育計畫明細表

中華民國109年度

單位：新臺幣元

前年度 決算數	上年度 預算數	科 目	本 年 度 預 算 數	說 明
69,798	145,196	濟 其他補貼、獎勵、慰問、照 護與救濟	141,548	
			116,330	低收入戶家庭幼生月費補助，5人*2學期 *11,633元。
			10,050	危機家庭幼生餐點費補助，1人*5月*2,010 元。
			15,168	補助幼兒園午餐使用有機蔬菜計畫，79人 *40週*1次*4.8元。
19,980	48,000	其他	48,000	
19,980	48,000	其他支出	48,000	較上年度預算數48,000元，無增減。
19,980	48,000	其他	48,000	
			48,000	幼兒導護費。

# 臺北市地方教育發展基金－臺北市北投區義方國民小學

## 基金用途－一般行政管理計畫明細表

中華民國109年度

單位：新臺幣元

前年度 決算數	上年度 預算數	科 目	本 年 度 預 算 數	說 明
11,382,870	12,727,000	合計	12,955,000	
10,504,689	11,822,000	用人費用	12,040,000	
6,889,900	7,548,000	正式員額薪資	7,736,280	較上年度預算數7,548,000元，增加188,280元。
4,901,260	5,640,000	職員薪金	5,828,280	5,828,280 教職員8人薪金(詳用人費用彙計表)。
795,240	732,000	工員工資	732,000	732,000 工員2人工資(詳用人費用彙計表)。
1,193,400	1,176,000	警餉	1,176,000	1,176,000 校警2人薪金(詳用人費用彙計表)。
9,600		聘僱及兼職人員薪資		
9,600		兼職人員酬金		
266,480	691,588	超時工作報酬	618,916	較上年度預算數691,588元，減少72,672元。
266,480	691,588	加班費	618,916	298,146 業務加班費。 320,770 不休假出勤加班費。
1,762,557	1,882,000	獎金	1,924,152	較上年度預算數1,882,000元，增加42,152元。
884,646	965,500	考績獎金	942,135	942,135 依考績法規定核發之獎金。
877,911	916,500	年終獎金	982,017	982,017 依規定於年節加發之獎金。
619,966	627,936	退休及卹償金	688,176	較上年度預算數627,936元，增加60,240元。
501,262	569,376	職員退休及離職金	569,376	569,376 提撥退撫基金。
118,704	58,560	工員退休及離職金	118,800	118,800 提撥勞工退休準備金。
956,186	1,072,476	福利費	1,072,476	較上年度預算數1,072,476元，無增減。
710,299	699,036	分擔員工保險費	699,036	699,036 分擔公保、勞保、健保費。
110,550	181,440	員工通勤交通費	181,440	181,440 職員、技工、工友上下班交通費，12人*12月*2段1,260元。
135,337	192,000	其他福利費	192,000	

# 臺北市地方教育發展基金－臺北市北投區義方國民小學

## 基金用途－一般行政管理計畫明細表

中華民國109年度

單位：新臺幣元

前年度 決算數	上年度 預算數	科 目	本 年 度 預 算 數	說 明
			192,000	休假旅遊補助費。
628,384	666,000	服務費用	666,000	
110,565	144,000	一般服務費	144,000	較上年度預算數144,000元，無增減。
90,365	120,000	外包費	120,000	
			120,000	消化超額職工(技工、工友)業務外包費，3人*40,000元。
20,200	24,000	體育活動費	24,000	
			24,000	文康活動費，本校編列職員8人，工員2人，校警2人，合計12人，每人編列2,000元。
449,908	450,000	專業服務費	450,000	較上年度預算數450,000元，無增減。
449,908	450,000	其他專業服務費	450,000	
			450,000	校園安全機械定點、機動巡邏等保全費用。
67,911	72,000	公共關係費	72,000	較上年度預算數72,000元，無增減。
67,911	72,000	公共關係費	72,000	
			72,000	校長特別費，12月*6,000元。
248,547	238,000	材料及用品費	248,000	
	800	使用材料費	880	較上年度預算數800元，增加80元。
	800	設備零件	880	
			880	配合預算編列至千元，增列進位數880元。
248,547	237,200	用品消耗	247,120	較上年度預算數237,200元，增加9,920元。
238,547	231,200	辦公(事務)用品	240,920	
			240,920	統籌業務費計算如下：普通班13班、附設幼兒園3班，1,290元x15班x12月=232,200元；810元*1班*12月=9,720元，除依實際需求移列會費1,000元外，其餘如列數。
10,000	6,000	服裝	6,200	
			2,200	校警皮鞋，2人*1雙*1,100元。
			200	校警襪子，2雙*100元。
			3,000	校警夏服，2人*1套*1,500元(成立第35年)。
			800	校警服裝配備，2人*400元。
1,000	1,000	會費、捐助、補助、分攤、照護、救濟與交流活動費	1,000	
1,000	1,000	會費	1,000	較上年度預算數1,000元，無增減。

# 臺北市地方教育發展基金－臺北市北投區義方國民小學

## 基金用途－一般行政管理計畫明細表

中華民國109年度

單位：新臺幣元

前年度 決算數	上年度 預算數	科 目	本 年 度 預 算 數	說 明	
1,000	1,000	職業團體會費	1,000		
			1,000		護理師公會會費，1人*1,000元(統籌業務費)。
250		其他			
250		其他支出			
250		其他			

# 臺北市地方教育發展基金－臺北市北投區義方國民小學

## 基金用途－建築及設備計畫明細表

中華民國109年度

單位：新臺幣元

前年度 決算數	上年度 預算數	科 目	本 年 度 預 算 數	說 明
4,560,946	2,108,000	合計	2,730,000	
4,560,946	2,108,000	購建固定資產、無形資產及非理財 目的之長期投資	2,730,000	
584,080	635,000	購建固定資產	859,000	
584,080	635,000	一般建築及設備計畫	859,000	
		校園前瞻基礎建設	195,000	
		購置機械及設備	195,000	
			195,000	新購無線基地台，13臺*15,000 元(電腦專案計畫)。
146,600	258,300	班級設備	205,760	
27,000	112,000	購置機械及設備	32,760	
			32,760	新購數位相機2臺*16,380元(教 務處)。
73,000	50,200	購置交通及運輸設備	99,000	
			99,000	擴大主機3臺*33,000元(全校及 走廊)(總務處)。
46,600	96,100	購置雜項設備	74,000	
			15,000	新購LED液晶顯示器(聯網功能 )附視訊盒1臺(總務處)。
			59,000	新購圖書室紫外線殺菌機1臺( 教務處)。
		特殊班設備	160,000	
		購置雜項設備	160,000	
			160,000	新購一對一分離式7.1Kw冷氣 機，4臺*40,000元(身心障礙特 教班冷氣設備經費)。
332,000	332,000	資訊設備	274,000	
332,000	332,000	購置機械及設備	274,000	
			74,000	汰舊換新網路及資訊周邊設備 (電腦專案計畫)。
			200,000	汰舊換新個人電腦，8部 *25,000元(電腦專案計畫)。
15,000	44,700	幼兒園設備	24,240	
15,000	44,700	購置機械及設備	24,240	
			24,240	數位相機1臺(幼兒園)。
90,480		校園設備		
90,480		購置交通及運輸設備		



臺北市地方教育發展基金－臺北市北投區義方國民小學

基金用途－建築及設備計畫明細表

中華民國109年度

單位：新臺幣元

前年度 決算數	上年度 預算數	科 目	本 年 度 預 算 數	說 明
36,000	36,000	購置無形資產	36,000	
36,000	36,000	一般建築及設備計畫	36,000	
36,000	36,000	資訊設備	36,000	
36,000	36,000	購置電腦軟體	36,000	
			36,000	電腦教學軟體費(電腦專案計畫)。
3,940,866	1,437,000	遞延支出	1,835,000	
3,940,866	1,437,000	一般建築及設備計畫	1,835,000	
		通行步道整修工程	1,835,000	
		其他遞延支出	1,835,000	
			1,679,600	一、施工費。
			122,611	二、委託技術服務費(總包價法)。
			32,789	三、工程管理費(按施工費約2%提列)。
3,940,866	1,437,000	校園整修工程		
2,946,075	785,000	遞延修繕房屋建築支出		
994,791	652,000	其他遞延支出		

本 頁 空 白

# 預 算 參 考 表

# 臺北市地方教育發展基金－臺北市北投區義方國民小學

## 預計平衡表

中華民國109年12月31日

單位：新臺幣千元

107年(前年) 12月31日 決算數	科 目	109年12月31日 預計數	108年12月31日 預計數	比較增減(-)
884,770	資產合計	880,492	881,250	-758
884,770	資產	880,492	881,250	-758
9,384	流動資產	5,106	5,864	-758
9,204	現金	4,926	5,684	-758
9,204	銀行存款	4,926	5,684	-758
180	預付款項	180	180	
180	預付費用	180	180	
3,308	投資、長期應收款項、貸墊款及準備金	3,308	3,308	
3,308	準備金	3,308	3,308	
2,290	退休及離職準備金	2,290	2,290	
1,019	其他準備金	1,019	1,019	
872,078	其他資產	872,078	872,078	
872,078	什項資產	872,078	872,078	
	暫付及待結轉帳項			
872,078	代管資產	872,078	872,078	
884,770	負債及基金餘額合計	880,492	881,250	-758
878,973	負債	878,973	878,973	
3,944	流動負債	3,944	3,944	
3,944	應付款項	3,944	3,944	
2,796	應付代收款	2,796	2,796	
154	應付費用	154	154	
995	應付工程款	995	995	
875,029	其他負債	875,029	875,029	
875,029	什項負債	875,029	875,029	
661	存入保證金	661	661	
2,290	應付退休及離職金	2,290	2,290	
872,078	應付代管資產	872,078	872,078	
	暫收及待結轉帳項			
5,797	基金餘額	1,519	2,277	-758
5,797	基金餘額	1,519	2,277	-758
5,797	基金餘額	1,519	2,277	-758
5,797	累積餘額	1,519	2,277	-758

註：1.信託代理與保證資產(負債)前年度決算數0元，上年度預計數0元，本年度預計數0元。2.或有資產(負債)0元。3.本基金自93年度起，本固定項目分開原則，將屬長期固定帳項，包括固定資產263,830,719元、無形資產92,492元及長期債務0元等，另立帳類管理，未納入本表。

臺北市地方教育發展基金一

各項費用

中華民國

前年度 決算數	上年度 預算數	計畫別		合計	國民教育計畫
		用途別科目			
73,117,682	71,998,000	合計		75,541,000	51,252,000
62,635,805	62,805,000	用人費用		65,809,000	45,458,000
35,413,115	33,702,660	正式員額薪資		37,514,496	24,051,816
33,022,535	31,434,660	職員薪金		35,246,496	24,051,816
1,197,180	1,092,000	工員工資		1,092,000	
1,193,400	1,176,000	警餉		1,176,000	
868,865	693,552	聘僱及兼職人員薪資		756,912	756,912
418,992	418,992	約僱職員薪金		418,992	418,992
449,873	274,560	兼職人員酬金		337,920	337,920
621,504	1,179,219	超時工作報酬		1,163,687	471,038
621,504	1,179,219	加班費		1,163,687	471,038
7,798,515	9,243,138	獎金		8,282,249	5,174,402
3,492,914	4,315,533	考績獎金		3,877,461	2,468,126
4,305,601	4,927,605	年終獎金		4,404,788	2,706,276
13,083,761	13,046,952	退休及卹償金		12,242,868	10,963,284
12,965,057	12,977,592	職員退休及離職金		12,113,268	10,963,284
118,704	69,360	工員退休及離職金		129,600	
4,850,045	4,939,479	福利費		5,848,788	4,040,548
3,573,430	2,930,136	分擔員工保險費		3,887,028	2,555,628
94,800	195,580	傷病醫藥費		194,720	193,000
438,622	609,840	員工通勤交通費		609,840	342,720
743,193	1,203,923	其他福利費		1,157,200	949,200
3,514,021	4,015,000	服務費用		3,993,000	3,279,000
1,258,041	1,649,980	水電費		1,657,722	1,657,722
907,212	1,000,000	工作場所電費		994,355	994,355
105,087	109,980	工作場所水費		112,367	112,367
245,742	540,000	氣體費		551,000	551,000
33,517	35,650	旅運費		28,520	28,520
33,517	35,650	國內旅費		28,520	28,520
6,235		印刷裝訂與廣告費			
6,235		印刷及裝訂費			

# 臺北市北投區義方國民小學

## 彙計表

109年度

單位：新臺幣元

學前教育計畫	一般行政管理計畫	建築及設備計畫			
8,604,000	12,955,000	2,730,000			
8,311,000	12,040,000				
5,726,400	7,736,280				
5,366,400	5,828,280				
360,000	732,000				
	1,176,000				
73,733	618,916				
73,733	618,916				
1,183,695	1,924,152				
467,200	942,135				
716,495	982,017				
591,408	688,176				
580,608	569,376				
10,800	118,800				
735,764	1,072,476				
632,364	699,036				
1,720					
85,680	181,440				
16,000	192,000				
48,000	666,000				

臺北市地方教育發展基金一

各項費用

中華民國

前年度 決算數	上年度 預算數	計畫別		合計	國民教育計畫
		用途別科目			
700,271	488,400	修理保養及保固費		512,300	512,300
401,240	211,500	一般房屋修護費		225,600	225,600
297,831	210,600	機械及設備修護費		182,800	182,800
1,200	66,300	雜項設備修護費		103,900	103,900
6,804	17,000	保險費		11,900	11,900
6,804	17,000	其他保險費		11,900	11,900
630,214	844,730	一般服務費		848,158	688,158
7,386	11,304	佣金、匯費、經理費及手續費		4,032	4,032
90,365	120,000	外包費		120,000	
444,163	623,426	計時與計件人員酬金		624,126	624,126
88,300	90,000	體育活動費		100,000	60,000
811,028	907,240	專業服務費		862,400	380,400
237,320	297,600	講課鐘點、稿費、出席審查及查詢費		249,200	249,200
23,000	33,600	委託檢驗(定)試驗認證費		33,600	33,600
	640	試務甄選費		3,300	3,300
550,708	575,400	其他專業服務費		576,300	94,300
67,911	72,000	公共關係費		72,000	
67,911	72,000	公共關係費		72,000	
1,210,764	1,443,000	材料及用品費		1,358,000	1,055,000
237,031	288,300	使用材料費		287,920	253,640
237,031	288,300	設備零件		287,920	253,640
973,733	1,154,700	用品消耗		1,070,080	801,360
240,147	251,200	辦公(事務)用品		260,920	20,000
68,800	39,400	報章雜誌		55,000	55,000
10,000	6,000	服裝		6,200	
12,516	15,000	醫療用品(非醫療院所使用)		15,000	15,000
642,270	843,100	其他用品消耗		732,960	711,360
518,180	550,000	租金、償債、利息及相關手續費		550,000	550,000
513,380	545,200	交通及運輸設備租金		545,200	545,200
513,380	545,200	車租		545,200	545,200
4,800	4,800	雜項設備租金		4,800	4,800

# 臺北市北投區義方國民小學

## 彙計表

109年度

單位：新臺幣元

學前教育計畫	一般行政管理計畫	建築及設備計畫			
16,000	144,000				
	120,000				
16,000	24,000				
32,000	450,000				
32,000	450,000				
	72,000				
	72,000				
55,000	248,000				
33,400	880				
33,400	880				
21,600	247,120				
	240,920				
	6,200				
21,600					



臺北市地方教育發展基金一

各項費用

中華民國

前年度 決算數	上年度 預算數	計畫別	合計	國民教育計畫
		用途別科目		
4,800	4,800	雜項設備租金	4,800	4,800
4,560,946	2,108,000	購建固定資產、無形資產及非理財目的 之長期投資	2,730,000	
584,080	635,000	購建固定資產	859,000	
374,000	488,700	購置機械及設備	526,000	
163,480	50,200	購置交通及運輸設備	99,000	
46,600	96,100	購置雜項設備	234,000	
36,000	36,000	購置無形資產	36,000	
36,000	36,000	購置電腦軟體	36,000	
3,940,866	1,437,000	遞延支出	1,835,000	
2,946,075	785,000	遞延修繕房屋建築支出		
994,791	652,000	其他遞延支出	1,835,000	
538,835	893,000	會費、捐助、補助、分攤、照護、救濟 與交流活動費	915,000	772,000
1,000	1,000	會費	1,000	
1,000	1,000	職業團體會費	1,000	
10,000	11,364	捐助、補助與獎助	10,572	10,120
10,000	11,364	獎助學員生給與	10,572	10,120
527,835	880,636	補貼、獎勵、慰問、照護與救濟	903,428	761,880
527,835	880,636	其他補貼、獎勵、慰問、照護與救 濟	903,428	761,880
139,131	184,000	其他	186,000	138,000
139,131	184,000	其他支出	186,000	138,000
139,131	184,000	其他	186,000	138,000

# 臺北市北投區義方國民小學

## 彙計表

109年度

單位：新臺幣元

學前教育計畫	一般行政管理計畫	建築及設備計畫			
		2,730,000			
		859,000			
		526,000			
		99,000			
		234,000			
		36,000			
		36,000			
		1,835,000			
		1,835,000			
142,000	1,000				
	1,000				
	1,000				
452					
452					
141,548					
141,548					
48,000					
48,000					
48,000					

# 臺北市地方教育發展基金－臺北市北投區義方國民小學

## 員工人數彙計表

中華民國109年度

單位：人

計 畫 及 項 目	上年度最高可 進用員額數	本年度 增減(-)數	本年度最高可 進用員額數	說 明
合計	46	5	51	
國民教育計畫部分	26	5	31	
正式職員	25	5	30	
臨時職員	1		1	
學前教育計畫部分	8		8	
正式職員	7		7	
正式工員	1		1	
一般行政管理計畫部分	12		12	
正式職員	10		10	
正式工員	2		2	

註：1.本表不包含臨時工員人數。

2.本表臨時職員係指奉准有案之約聘僱人員。

3.外包費編列消化超額職工業務外包3人，計12萬元。 4.計時與計件人員酬金編列救生員薪資費用、閩客語教學支援人員鐘點費等，計62萬4,126元。

本 頁 空 白

臺北市地方教育發展基金一

用人費用

中華民國

計畫及項目	合計	正式 員額 薪資	聘僱 人員 薪資	超時 工作 報酬	津貼	獎 金		
						年終獎金	考績獎金	其他
合計	65,809,000	37,514,496	418,992	1,163,687		4,404,788	3,877,461	
國民教育計畫	45,458,000	24,051,816	418,992	471,038		2,706,276	2,468,126	
職員薪金	24,051,816	24,051,816						
約僱職員薪金	418,992		418,992					
兼職人員酬金	337,920							
加班費	471,038			471,038				
考績獎金	2,468,126						2,468,126	
年終獎金	2,706,276					2,706,276		
職員退休及離職金	10,963,284							
分擔員工保險費	2,555,628							
傷病醫藥費	193,000							
員工通勤交通費	342,720							
其他福利費	949,200							
學前教育計畫	8,311,000	5,726,400		73,733		716,495	467,200	
職員薪金	5,366,400	5,366,400						
工員工資	360,000	360,000						
加班費	73,733			73,733				
考績獎金	467,200						467,200	
年終獎金	716,495					716,495		
職員退休及離職金	580,608							
工員退休及離職金	10,800							
分擔員工保險費	632,364							
傷病醫藥費	1,720							

# 臺北市北投區義方國民小學

## 彙計表

109年度

單位：新臺幣元

退休及卹償金		資遣費	福 利 費					提繳費	兼任 人員 用人 費用
退休金	卹償金		分擔 保險費	傷病 醫藥費	提撥 福利金	員工通勤 交通費	其他		
12,242,868			3,887,028	194,720		609,840	1,157,200		337,920
10,963,284			2,555,628	193,000		342,720	949,200		337,920
10,963,284			2,555,628	193,000		342,720	949,200		337,920
591,408			632,364	1,720		85,680	16,000		
580,608									
10,800			632,364	1,720					

臺北市地方教育發展基金一

用人費用

中華民國

計畫及項目	合計	正式 員額 薪資	聘僱 人員 薪資	超時 工作 報酬	津貼	獎 金		
						年終獎金	考績獎金	其他
員工通勤 交通費	85,680							
其他福利 費	16,000							
一般行政管 理計畫	12,040,000	7,736,280		618,916		982,017	942,135	
職員薪金	5,828,280	5,828,280						
工員工資	732,000	732,000						
警餉	1,176,000	1,176,000						
加班費	618,916			618,916				
考績獎金	942,135						942,135	
年終獎金	982,017					982,017		
職員退休 及離職金	569,376							
工員退休 及離職金	118,800							
分擔員工 保險費	699,036							
員工通勤 交通費	181,440							
其他福利 費	192,000							

註：1.本表不包含臨時工員薪津。

2.本表兼任人員用人費用，係學校教職員兼課或請假代課鐘點費。3.外包費編列消化超額職工業務外包3人，計12萬元。4.計時與計件人員酬金編列救生員薪資費用、閩客語教學支援人員鐘點費等，計62萬4,126元。

# 臺北市北投區義方國民小學

## 彙計表

109年度

單位：新臺幣元

退休及卹償金		資遣費	福 利 費					提繳費	兼任 人員 用人 費用
退休金	卹償金		分擔 保險費	傷病 醫藥費	提撥 福利金	員工通勤 交通費	其他		
688,176			699,036			85,680	16,000		
569,376						181,440	192,000		
118,800			699,036						
						181,440	192,000		



臺北市地方教育發展基金一

聘用及約僱

中華民國

區分及職稱	人數	擔任工作	聘用或約僱 起訖期間	薪點	年需經費
合計	1				520,000
約僱人員小計	1				520,000
約僱人員(280)	1	辦理學校行政事務	109/1/1-109/12/31	280	520,000

# 臺北市北投區義方國民小學

## 人員明細表

109年度

單位：新臺幣元

小計	月 支			離職 儲金	經費來源 及其科目
	折合 金額	勞保 保險費	健康 保險費		
34,916	34,916				國民教育計畫

# 臺北市地方教育發展基金－臺北市北投區義方國民小學

## 單位（或計畫）成本分析表

中華民國109年度

單位：新臺幣千元

計 畫 別	單 位	單位成本(元)或 平均利(費)率	數 量	預 算 數	說 明
合計				75,541	
國民教育計畫				51,252	
學前教育計畫				8,604	
一般行政管理計畫				12,955	
建築及設備計畫				2,730	

臺北市地方教育發展基金－臺北市北投區義方國民小學

5年來主要業務計畫分析表

中華民國109年度

單位：新臺幣千元

年度及項目	單位	數量	單位成本(元)或 平均利(費)率	金額	說明
(本)年度預算數					
國民教育計畫				51,252	
學前教育計畫				8,604	
(上)年度預算數					
國民教育計畫				47,380	
學前教育計畫				9,783	
(前)年度決算數					
國民教育計畫				49,270	
學前教育計畫				7,904	
(106)年度決算數					
國民教育計畫				46,006	
學前教育計畫				8,332	
(105)年度決算數					
國民教育計畫				50,390	
學前教育計畫				8,342	

# 臺北市地方教育發展基金－臺北市北投區義方國民小學

## 資本資產明細表

中華民國109年度

單位：新臺幣千元

項 目	取得成本 (期初餘額)	以前年度 累計折舊/ 長期投資 評 價	本 年 度 變 動				主要增減 原因說明	本年度累計折 舊/長期投資 評價變動數	期末餘額
			增加		減少				
			金額	類型	金額	類型			
資產	383,207	111,769	895		22		8,387	263,923	
土地改良物	780	709					24	47	
房屋及建築	342,377	76,008					6,163	260,207	
機械及設備	19,926	17,461	526	增置			1,331	1,660	
交通及運輸 設備	5,739	4,896	99	增置			371	571	
雜項設備	14,306	12,696	234	增置			498	1,346	
電腦軟體	79		36	增置	22	無形資 產攤銷		92	