

中華民國 109 年度 4-0501644

臺北市總預算

臺北市政府教育局主管

臺北市地方教育發展基金

臺北市北投區北投國民小學附屬單位預算之分預算

(特別收入基金)

臺北市北投區北投國民小學編

# 臺北市地方教育發展基金－臺北市北投區北投國民小學

## 目次

中華民國109年度

一、財務摘要 .....	第 1 頁
二、業務計畫及預算概要 .....	第 3 -10 頁
三、預算主要表	
(一) 基金來源、用途及餘絀預計表 .....	第 11 頁
(二) 現金流量預計表 .....	第 12 頁
四、預算明細表	
(一) 基金來源－服務收入明細表 .....	第 13 頁
(二) 基金來源－財產處分收入明細表 .....	第 14 頁
(三) 基金來源－其他財產收入明細表 .....	第 15 頁
(四) 基金來源－公庫撥款收入明細表 .....	第 16 頁
(五) 基金來源－學雜費收入明細表 .....	第 17 頁
(六) 基金來源－受贈收入明細表 .....	第 18 頁
(七) 基金來源－雜項收入明細表 .....	第 19 頁
(八) 基金用途－國民教育計畫明細表 .....	第 20 -29 頁
(九) 基金用途－學前教育計畫明細表 .....	第 30 -33 頁
(十) 基金用途－一般行政管理計畫明細表 .....	第 34 -36 頁
(十一) 基金用途－建築及設備計畫明細表 .....	第 37 -39 頁
五、預算參考表	
(一) 預計平衡表 .....	第 41 頁
(二) 各項費用彙計表 .....	第 42 -47 頁
(三) 員工人數彙計表 .....	第 48 頁
(四) 用人費用彙計表 .....	第 50 -53 頁
(五) 聘用及約僱人員明細表 .....	第 54 -55 頁

# 臺北市地方教育發展基金－臺北市北投區北投國民小學

## 目 次

中華民國109年度

(六) 單位(或計畫)成本分析表 .....	第 56	頁
(七) 5年來主要業務計畫分析表 .....	第 57	頁
(八) 資本資產明細表 .....	第 58	頁

# 臺北市地方教育發展基金－臺北市北投區北投國民小學

## 財務摘要

中華民國109年度

單位：新臺幣千元

項 目	本 年 度	上 年 度	比較增減數	%
經營成績：				
基金來源	253,291	269,320	-16,029	-5.95
基金用途	262,240	280,816	-18,576	-6.62
賸餘(短絀)	-8,949	-11,496	2,547	--
餘絀情形：				
基金餘額	2,470	11,419	-8,949	-78.37
現金流量(註)：				
現金及約當現金之淨增(減)	-8,949	-11,496	2,547	--

附註：現金流量係採現金及約當現金基礎，包括現金及自投資日起3個月內到期或清償之債權證券。

本 頁 空 白

# 業務計畫及預算概要

# 臺北市地方教育發展基金 – 臺北市北投區北投國民小學

## 業務計畫及預算概要

中華民國 109 年度

### 壹、基金概況

#### 一、設立宗旨及願景：

- (一) 本校遵照憲法第 158 條及 160 條規定，教育文化應發展國民之民族精神、自治精神，國民道德與健全體格、科學及生活智能，以培養學童七大學習領域及十大基本能力。
- (二) 本校自 91 年度起依教育經費編列與管理法第 13 條規定設置「臺北市地方教育發展基金」，以促進教育健全發展，提昇教育經費運用績效。
- (三) 本校以「精緻創新、專業熱忱、快樂成長」為教育願景；培養「鄉土、體驗、感恩心；國際、責任、快樂行」的能力素養；達到培養具有「鄉土意識、世界觀的文化人」和「能力自主、知足惜福的快樂兒童」的教育目的。

#### 二、施政重點：

- (一) 開啟多元智慧：尊重每個學生獨特的個性，以多元智慧的觀點協助他找到生命的亮點，肯定天生我才必有用，能知於學，樂於學。
- (二) 培養生活能力：培養學生帶得走的公民關鍵能力，強化自我管理、閱讀理解、理性批判、問題解決、奉獻服務、溝通表達等核心素養。
- (三) 蘊育人文情懷：在溫馨開放的校園文化中，孕育人文情懷，學會尊重、包容；建構生命的價值、完成人性的開展。
- (四) 建置溫馨民主的校園文化：
  1. 以參與式管理、落實行政、教師會、家長會三者的良性互動。
  2. 以學生第一，教學優先的觀念提昇行政服務效率。
  3. 放下威權心態，開啟校園民主之風氣。
- (五) 推動適性教學：
  1. 落實校本課程理念，採多元化、活潑化的教學及評量。
  2. 運用校內、外資源，加強多元學習能力。
  3. 關懷相對弱勢學生之教學及輔導。
  4. 推動行動學習，充實學生運用資訊之知能，並提昇教師運用學習載具教學之能力。

# 臺北市地方教育發展基金－臺北市北投區北投國民小學

## 業務計畫及預算概要

中華民國 109 年度

(六) 辦理發展性的訓輔活動：

1. 辦理各項活動、競賽及展演。
2. 推動校內外學習服務。
3. 發展績優社團及校隊，如管樂隊、合唱團、太鼓隊、籃球隊等。
4. 加強新興領域教育的辦理，並融入各科教學以收成效。

三、組織概況：

本校設置校長 1 人，綜理全校校務，下設教務處、學生事務處、總務處、輔導室、會計室、人事室及幼兒園等單位。

內部分層業務如下：

(一) 教務處：秉承校長之命，辦理全校教務事項。

1. 教學組：掌理課程編排、課業考查、學藝競賽、教學研究、教師進修、差假教師調代課及缺補課之查核等事項。
2. 註冊組：掌理註冊、編班、轉學、學籍保管、各項獎助學金補助及成績考查等有關學籍事項。
3. 設備組：掌理教科書編選、教學用具之管理、保管及出版學校刊物等事項。
4. 資訊組：掌理電腦設備及區域網路之管理、保管等事項。

(二) 學生事務處：秉承校長之命，辦理全校學生事務事項。

1. 訓育組：掌理訓育計畫之擬定及辦理各類訓育等活動。
2. 體育組：掌理學生體育活動、體格鍛鍊等事項。
3. 生教組：掌理學生日常生活常規，辦理交通導護各項事項。
4. 衛生組：掌理健康檢查，個人及環境衛生檢查、保健等事項。

(三) 總務處：秉承校長之命，辦理全校總務事項。

1. 事務組：掌理校舍、校具、財產、物品採購保管、工程發包、監工及驗收。
2. 文書組：掌理文件收發登錄、撰擬繕校、典守學校印信、檔案保管、整理各項會議紀錄及校史等事項。
3. 出納組：掌理現金、零用金、票據、契約之保管等收支事項，辦理員工薪津發放及各項扣繳單據證明等事項。



# 臺北市地方教育發展基金 - 臺北市北投區北投國民小學

## 業務計畫及預算概要

中華民國 109 年度

(四) 輔導室：秉承校長之命，辦理全校學生學習輔導、生活輔導、生涯輔導等事項。

1. 輔導組：掌理學生個案建立、學習輔導、生活輔導、生涯輔導及兩性教育、親職教育等事項。

2. 資料組：辦理輔導資料搜集建檔、組訓愛心家長、實施測驗、社區人力整合、出版親職刊物等事項。

3. 特教組：擬訂特殊教育計畫章則、親師輔導諮詢、特教班甄選鑑別、實施各項診斷測驗、特教兒童追蹤輔導等事項。

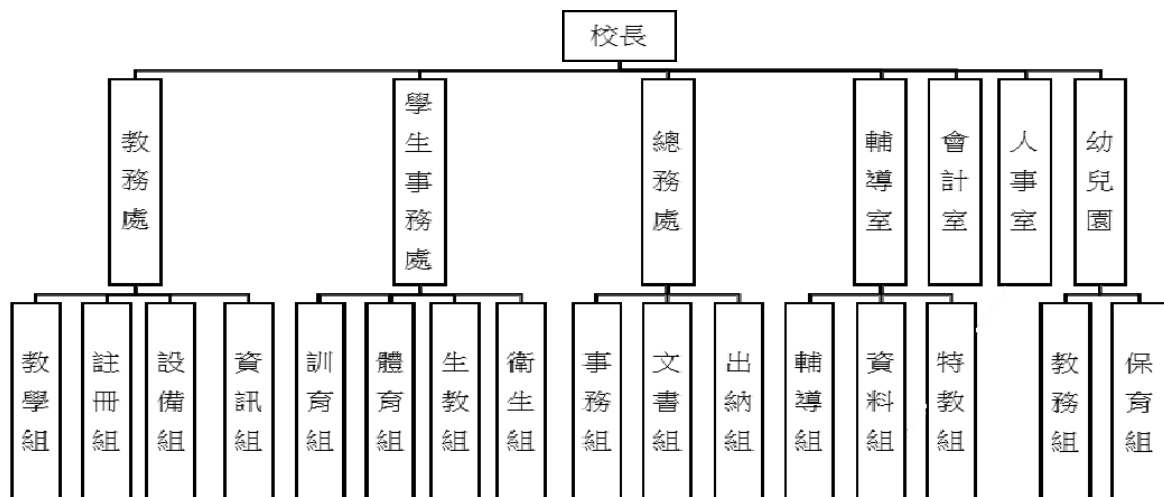
(五) 會計室：秉承上級主計機關之監督與指導，並受校長之指揮，依法辦理歲計、會計、統計等事項。

(六) 人事室：秉承上級人事機關之監督與指導，並受校長之指揮，依法辦理人事管理查核等事項。

(七) 幼兒園：秉承校長之命，綜理園務、規劃幼兒教學、保育、環境與各項措施。

1. 教務組：掌理幼兒課程規畫與教學活動編排彙整等事項。

2. 保育組：掌理幼兒發展篩檢、衛生保健等事項。



# 臺北市地方教育發展基金－臺北市北投區北投國民小學

## 業務計畫及預算概要

中華民國 109 年度

### 四、基金歸類及屬性：

本校地方教育發展基金依據教育經費編列與管理法第 13 條規定設置，本基金為預算法第 4 條第 1 項第 2 款第 5 目所定之特別收入基金，以本府教育局為管理機關。

### 貳、業務計畫

本年度業務計畫重點與預算配合情形及預期績效，詳列如下：

單位：新臺幣千元

業務計畫名稱	計畫重點內容	預算數	預期績效
國民教育計畫	辦理各項活動，以鍛鍊學童強健的身體，增進學童各項生活智能。	213,024	1.新購運動器材、教具、樂器及圖書等各科教學設備。 2.革新教學方法，充實各科教材，提高教學效能。 3.辦理暑期泳訓班、教師甄選及指定活動等項目。
學前教育計畫	鍛鍊幼兒強健的身體，增進幼兒各項生活智能。	23,052	1.新購教學設備。 2.革新教學方法，提高教學效能。 3.辦理幼兒園各項活動。
一般行政管理計畫	綜理學校總務、人事、會計等業務。	20,425	配合校務推動行政處室支援工作，進而增進校務運作。
建築及設備計畫	購置教學所需教學設備等及改善教學環境。	5,739	辦理各學科因應教學課程需要購置教學設備，另辦理校園排水溝整濬工程、窗簾工程，以改善教學環境，增進教學效能，並提高行政效率。

臺北市地方教育發展基金 - 臺北市北投區北投國民小學  
業務計畫及預算概要

中華民國 109 年度

參、預算概要

一、基金來源及用途之預計：

(一) 本年度基金來源：

服務收入 42 萬 9 千元、財產處分收入 7 萬元、其他財產收入 10 萬元、公庫撥款收入 2 億 4,749 萬元、學雜費收入 354 萬 3 千元、受贈收入 1 千元、雜項收入 165 萬 8 千元，本年度基金來源 2 億 5,329 萬 1 千元，較上年度預算數 2 億 6,932 萬元，減少 1,602 萬 9 千元，約 5.95%，主要係公庫撥款收入減編所致。

(二) 本年度基金用途：

國民教育計畫 2 億 1,302 萬 4 千元，學前教育計畫 2,305 萬 2 千元，一般行政管理計畫 2,042 萬 5 千元，建築及設備計畫 573 萬 9 千元，本年度基金用途 2 億 6,224 萬元，較上年度預算數 2 億 8,081 萬 6 千元，減少 1,857 萬 6 千元，約 6.62%，主要係減編用人費用所致。

二、基金餘絀之預計：

本年度基金來源及用途相抵後，差短 894 萬 9 千元，較上年度預算數差短 1,149 萬 6 千元，減少 254 萬 7 千元，將移用以前基金餘額 894 萬 9 千元支應。

三、現金流量之預計：

本年度業務活動淨現金流出 894 萬 9 千元。

# 臺北市地方教育發展基金 - 臺北市北投區北投國民小學

## 業務計畫及預算概要

中華民國 109 年度

肆、年度關鍵績效指標：

關鍵策略目標	關鍵績效指標	衡量標準	年度目標值
推動國際教育	參加國際教育創新課程專案人數成長率	當年度參加國際教育創新課程專案人數-前一年度參加國際教育創新課程專案人數/前一年度參加國際教育創新課程專案人數 (單位：%)	60%

伍、前年度及上年度已過期間實施狀況及成果概述：

一、前（107）年度決算結果及績效達成情形：

（一）前年度決算結果：

- 1.基金來源：決算數 2 億 7,716 萬 2 千元，較預算數 2 億 6,879 萬 1 千元，計增加 837 萬 1 千元，約 3.11%，主要係因教育局及教育部補助收入增加所致。
- 2.基金用途：決算數 2 億 7,626 萬 1 千元，較預算數 2 億 7,114 萬 9 千元，計增加 511 萬 2 千元，約 1.89%，主要係因用人費用及其他相關費用覈實執行所致。

臺北市地方教育發展基金 - 臺北市北投區北投國民小學  
業務計畫及預算概要

中華民國 109 年度

(二) 前年度績效達成情形分析：

年度績效目標	衡量指標	年度目標值	績效衡量暨達成情形分析
提升多元文化學習環境	參與多元文化(國際教育、本土教育等)課程及交流學生比率	55%	學生參與日本、俄羅斯、瓜地馬拉、宏都拉斯及巴基斯坦等國相關交流活動計 418 人；第二外語及多元文化(國際及本土教育)課程計 411 人，總計 829 人，占全校學生數 1,162 人，比率为 71%，達原訂目標值。

二、上(108)年度已過期間預算執行情形及績效達成情形：

(一) 上年度預算截至 108 年 6 月 30 日止執行情形：

1. 基金來源：實際執行數 1 億 4,564 萬 1 千元，較預算分配數 1 億 4,565 萬 7 千元，計減少 1 萬 6 千元，約 0.01%，主要係因服務收入實收實繳所致。
2. 基金用途：實際執行數 1 億 4,597 萬 5 千元，較預算分配數 1 億 5,715 萬 3 千元，計減少 1,117 萬 8 千元，約 7.11%，主要係因用人費用及其他相關費用覈實執行所致。

臺北市地方教育發展基金 - 臺北市北投區北投國民小學  
業務計畫及預算概要

中華民國 109 年度

(二) 上(108)年度績效達成情形分析：

年度績效目標	衡量指標	年度目標值	績效衡量暨達成情形分析
提升多元文化學習環境	參與多元文化(國際教育、本土教育等)課程及交流學生比率	60%	截至 108 年 6 月(107 學年度第 2 學期止)，學生參與日本、俄羅斯、瓜地馬拉、宏都拉斯及巴基斯坦等國相關交流活動計 367 人；第二外語及多元文化(國際及本土教育)課程計 411 人，總計 778 人，占全校學生數 1,162 人，比率為 67%，達原訂目標值。

# 預算主要表

# 臺北市地方教育發展基金－臺北市北投區北投國民小學

## 基金來源、用途及餘絀預計表

中華民國109年度

單位：新臺幣千元

前年度決算數	項 目	本年度預算數	上年度預算數	比較增減（－）
277,162	基金來源	253,291	269,320	-16,029
424	勞務收入	429	429	
424	服務收入	429	429	
186	財產收入	170	131	39
70	財產處分收入	70	31	39
116	其他財產收入	100	100	
271,583	政府撥入收入	247,490	263,468	-15,978
270,709	公庫撥款收入	247,490	263,468	-15,978
874	政府其他撥入收入			
3,723	教學收入	3,543	3,543	
3,723	學雜費收入	3,543	3,543	
1,247	其他收入	1,659	1,749	-90
	受贈收入	1	1	
1,247	雜項收入	1,658	1,748	-90
276,261	基金用途	262,240	280,816	-18,576
219,258	國民教育計畫	213,024	232,296	-19,272
22,289	學前教育計畫	23,052	23,282	-230
19,744	一般行政管理計畫	20,425	20,889	-464
14,970	建築及設備計畫	5,739	4,349	1,390
902	本期賸餘(短絀)	-8,949	-11,496	2,547
22,014	期初基金餘額	11,419	19,656	-8,237
22,915	期末基金餘額	2,470	8,160	-5,690

註：前年度決算數細數之和與總數或略有出入，係四捨五入關係，以下各表同。



# 臺北市地方教育發展基金－臺北市北投區北投國民小學

## 現金流量預計表

中華民國109年度

單位：新臺幣千元

項 目	本 預	年 算	度 數	說 明
業務活動之現金流量				
本期賸餘(短絀)			-8,949	
業務活動之淨現金流入(流出)			-8,949	
其他活動之現金流量				
其他活動之淨現金流入(流出)				
現金及約當現金之淨增(淨減)			-8,949	
期初現金及約當現金			18,989	
期末現金及約當現金			10,040	

註：本表係採現金及約當現金基礎，包括現金及自投資日起3個月內到期或清償之債權證券。

# 預算明細表

# 臺北市地方教育發展基金－臺北市北投區北投國民小學

## 基金來源－服務收入明細表

中華民國109年度

單位：新臺幣元

科 目	單 位	本 年 度 預 算 數			說 明
		數 量 業 務 量	利(費)率	金 額	
合計				429,000	
服務收入				429,000	較上年度預算數429,000元，無增減。 暑期游泳訓練班報名費收入(收支對列)。 新進教師甄選報名費收入。
	人	600	700	420,000	
	人、次	10x3	300	9,000	

# 臺北市地方教育發展基金－臺北市北投區北投國民小學

## 基金來源－財產處分收入明細表

中華民國109年度

單位：新臺幣元

科 目	單位	本 年 度 預 算 數			說 明
		數量 業務量	利(費)率	金 額	
合計				70,000	
財產處分收入	年	1	70,000	70,000	較上年度預算數31,000元，增加39,000元。 財產報廢變賣收入。

# 臺北市地方教育發展基金－臺北市北投區北投國民小學

## 基金來源－其他財產收入明細表

中華民國109年度

單位：新臺幣元

科 目	單位	本 年 度 預 算 數			說 明
		數量 業務量	利(費)率	金 額	
合計				100,000	
其他財產收入	年	1	100,000	100,000	較上年度預算數100,000元，無增減。 場地使用費收入(收支對列)。

# 臺北市地方教育發展基金－臺北市北投區北投國民小學

## 基金來源－公庫撥款收入明細表

中華民國109年度

單位：新臺幣元

科 目	單位	本 年 度 預 算 數			說 明
		數量 業務量	利(費)率	金 額	
合計				247,490,000	
公庫撥款收入	年	1	247,490,000	247,490,000	較上年度預算數263,468,000元，減少15,978,000元。 市府補助款。

# 臺北市地方教育發展基金－臺北市北投區北投國民小學

## 基金來源－學雜費收入明細表

中華民國109年度

單位：新臺幣元

科 目	單 位	本 年 度 預 算 數			說 明
		數 量 業 務 量	利(費)率	金 額	
合計				3,543,000	
學雜費收入				3,543,000	較上年度預算數3,543,000元，無增減。
	人、學期	170x2	2,955	1,004,700	幼兒園全日班雜費收入預估學生170人。
	人、學期	10x2	5,150	103,000	幼兒園半日班學費收入預估學生10人。
	人、學期	170x2	7,000	2,380,000	幼兒園全日班學費收入預估學生170人。
	人、學期	10x2	2,745	54,900	幼兒園半日班雜費收入預估學生10人。
	年	1	400	400	配合預算編列至千元，增列進位數400元。

# 臺北市地方教育發展基金－臺北市北投區北投國民小學

## 基金來源－受贈收入明細表

中華民國109年度

單位：新臺幣元

科 目	單位	本 年 度 預 算 數			說 明
		數量 業務量	利(費)率	金 額	
合計 受贈收入	年	1	1,000	1,000 1,000 1,000	較上年度預算數1,000元，無增減。 獎助學金專戶利息收入。



# 臺北市地方教育發展基金－臺北市北投區北投國民小學

## 基金來源－雜項收入明細表

中華民國109年度

單位：新臺幣元

科 目	單位	本 年 度 預 算 數			說 明
		數量 業務量	利(費)率	金 額	
合計				1,658,000	
雜項收入				1,658,000	較上年度預算數1,748,000元，減少90,000元。
	月	12	300	3,600	經濟部中央地質調查所酌付電費(收支對列)。
	月	12	300	3,600	中央氣象局酌付電費(收支對列)。
	年	1	1,000	1,000	工程招標圖書收入。
	年	1	1,649,800	1,649,800	其他雜項收入。

# 臺北市地方教育發展基金－臺北市北投區北投國民小學

## 基金用途－國民教育計畫明細表

中華民國109年度

單位：新臺幣元

前年度 決算數	上年度 預算數	科 目	本 年 度 預 算 數	說 明
219,258,419	232,296,000	合計	213,024,000	
208,017,003	219,713,000	用人費用	201,360,000	
90,997,845	92,868,000	正式員額薪資	83,076,000	較上年度預算數92,868,000元，減少9,792,000元。
90,997,845	92,868,000	職員薪金	83,076,000	
			71,460,000	教師83人薪金(詳用人費用彙計表)(含教育部補助導師費516,000元)。
			11,616,000	教師14人薪金(詳用人費用彙計表)(含教育部補助導師費156,000元)。
2,495,193	2,802,964	聘僱及兼職人員薪資	3,017,604	較上年度預算數2,802,964元，增加214,640元。
837,984	837,984	約僱職員薪金	837,984	
			837,984	約僱教師助理員2人薪金(詳聘用及約僱人員明細表)。
1,657,209	1,964,980	兼職人員酬金	2,179,620	
			42,000	兼任補校行政人員(校長)工作補助費，1人*12月*3,500元。
			46,080	兼任補校行政人員(校務主任)工作補助費，1人*12月*3,840元。
			460,800	補校教師授課鐘點費，3班*40週*12節*320元。
			915,200	教師代課鐘點費，本校編制教師總人數112人，按9分之1計，編列13人，每人220節，總節數13人*220節=2,860節，每節320元。
			108,000	兼任補校行政人員(會計、人事、幹事)工作補助費，3人*12月*3,000元。
			108,000	教師兼補校導師費，3人*12月*3,000元(含教育部補助36,000元)。
			35,840	補助調整授課鐘點費之外聘教師勞、健保及勞退費用(教育部補助款)。
			358,400	補助調整授課特教教師鐘點費，14人*2節*40週*320元(教育部補助款)。
			105,300	體育班課後訓練教練鐘點費，234節*450元。
541,024	700,443	超時工作報酬	733,003	較上年度預算數700,443元，增加32,560元。
541,024	700,443	加班費	733,003	

# 臺北市地方教育發展基金－臺北市北投區北投國民小學

## 基金用途－國民教育計畫明細表

中華民國109年度

單位：新臺幣元

前年度 決算數	上年度 預算數	科 目	本 年 度 預 算 數	說 明
			661,328	不休假出勤加班費。
			23,760	補習學校兼工友工作超時加班費。
			3,700	暑期游泳訓練班工作人員加班費(收支對列)。
			1,850	教師甄選工作人員加班費。
			9,805	校園場地開放工作人員加班費(收支對列)。
			32,560	國小學生科學創意活動加班費。
20,666,588	24,712,248	獎金	21,216,248	較上年度預算數24,712,248元，減少3,496,000元。
9,113,650	12,999,000	考績獎金	10,727,000	
			8,791,000	依考績法規定核發之獎金。
			1,936,000	依考績法規定核發之獎金。
11,552,938	11,713,248	年終獎金	10,489,248	
			8,932,500	依規定於年節加發之獎金。
			104,748	約僱教師助理員依規定於年節加發之獎金。
			1,452,000	依規定於年節加發之獎金。
80,794,088	85,312,985	退休及卹償金	81,427,685	較上年度預算數85,312,985元，減少3,885,300元。
79,910,407	84,974,085	職員退休及離職金	81,088,785	
			6,374,160	提撥退撫基金。
			50,280	約僱教師助理員提撥離職儲金。
			1,010,880	提撥退撫基金。
			2,647,065	遺族一次撫慰金。
			71,006,400	退休人員月退休金，177人*32,100元*12月=68,180,400元；退休遺族月撫慰金，15人*15,700元*12月=2,826,000元；合計71,006,400元。
883,681	338,900	工員退休及離職金	338,900	
			338,900	職工1人退休一次退休金。
12,522,265	13,316,360	福利費	11,889,460	較上年度預算數13,316,360元，減少1,426,900元。
9,018,259	8,106,300	分擔員工保險費	7,206,540	
			6,122,532	分攤公保、勞保、健保費。
			98,040	約僱教師助理員分攤勞保、健保費。

# 臺北市地方教育發展基金－臺北市北投區北投國民小學

## 基金用途－國民教育計畫明細表

中華民國109年度

單位：新臺幣元

前年度 決算數	上年度 預算數	科 目	本 年 度 預 算 數	說 明
			985,968	分攤公保、勞保、健保費。
248,000	750,000	傷病醫藥費	834,000	
			624,000	健康檢查補助費，39人*16,000元。
			210,000	健康檢查補助費，60人*3,500元。
831,378	1,272,600	員工通勤交通費	1,184,400	
			63,000	教師上下班交通費，10人*10月*1段*630元。
			151,200	教師上下班交通費(教師兼行政)，10人*12月*2段*630元。
			718,200	教師上下班交通費，57人*10月*2段*630元。
			45,360	教師上下班交通費(教師兼行政)，6人*12月*1段*630元。
			30,240	約僱教師助理員上下班交通費，2人*12月*2段*630元。
			176,400	教師上下班交通費，14人*10月*2段*630元。
2,424,628	3,187,460	其他福利費	2,664,520	
			256,000	休假旅遊補助費。
			32,000	約僱教師助理員休假旅遊補助費。
			60,000	退休人員(含遺族)三節慰問金，10人*6,000元。
			1,826,100	子女教育補助費(含學分補助費)。
			365,000	喪葬補助費，2人*5月*36,500元。
			125,420	結婚補助費，2人*2月*31,355元。
6,840,034	6,646,000	服務費用	6,523,000	
2,131,463	2,345,647	水電費	2,130,717	較上年度預算數2,345,647元，減少214,930元。
				。
1,717,984	1,929,169	工作場所電費	1,717,984	
			630,000	溫水游泳池燃料費。
			1,043,784	班級電費。
			12,000	游泳池電費(游泳池水電清潔維護費)。
			5,000	暑期游泳訓練班電費(收支對列)。
			20,000	校園場地開放電費(收支對列)。
			3,600	經濟部中央地質調查所酌付電費，12月*300

# 臺北市地方教育發展基金－臺北市北投區北投國民小學

## 基金用途－國民教育計畫明細表

中華民國109年度

單位：新臺幣元

前年度 決算數	上年度 預算數	科 目	本 年 度 預 算 數	說 明
				元(收支對列)。
			3,600	中央氣象局酌付電費，12月*300元(收支對列)。
413,479	416,478	工作場所水費	412,733	
			401,733	班級水費基本費。
			6,000	游泳池水費(游泳池水電清潔維護費)。
			5,000	暑期游泳訓練班水費(收支對列)。
73,380	66,960	旅運費	61,690	較上年度預算數66,960元，減少5,270元。
68,248	66,960	國內旅費	61,690	
			10,540	因公市外出差旅費。
			51,150	校外教學隨隊人員出差旅費，11人*3天*1,550元。
5,132		其他旅運費		
8,500		印刷裝訂與廣告費		
8,500		印刷及裝訂費		
2,333,014	1,743,340	修理保養及保固費	1,737,990	較上年度預算數1,743,340元，減少5,350元。
1,685,403	1,324,440	一般房屋修護費	1,326,540	
			1,237,940	學校校舍及其他建築物之修理：1.建物年限16-30年：25,000*32班=800,000元；2.建物年限31年以上：28,000*21班*(1+5%)=617,400元；3.補校建物年限16-30年：13,000*3班=39,000元，以上合計編列1,456,400元(1,456,400元*85%=1,237,940元)。
			19,000	游泳池場地維護費(游泳池水電清潔維護費)。
			29,600	暑期游泳訓練班場地維護費(收支對列)。
148,650	67,600	機械及設備修護費	40,000	校園場地開放維護費(收支對列)。
			67,200	
			38,800	電腦設備維護費(電腦專案計畫)。
			28,400	游泳池場地設備維護費(游泳池水電清潔維護費)。
498,961	351,300	雜項設備修護費	344,250	
			218,460	各項教學設備及其他公用用具之保養養護(1,456,400元*15%=218,460元)。
			30,350	體育班運動器材等修護。

# 臺北市地方教育發展基金－臺北市北投區北投國民小學

## 基金用途－國民教育計畫明細表

中華民國109年度

單位：新臺幣元

前年度 決算數	上年度 預算數	科 目	本 年 度 預 算 數	說 明
			75,400	游泳池場地設備維護費(游泳池水電清潔維護費)。
			20,040	校園場地開放設備維護費(收支對列)。
25,373	24,000	保險費	16,800	較上年度預算數24,000元，減少7,200元。
25,373	24,000	其他保險費	16,800	
			16,800	暑期游泳訓練班參加學員保險費，600人*28元(收支對列)。
1,286,536	1,513,568	一般服務費	1,531,548	較上年度預算數1,513,568元，增加17,980元。
28,973	34,560	佣金、匯費、經理費及手續費	11,040	
			11,040	委託超商代收學雜費手續費，920人*2學期*6元。
817,400	932,928	外包費	932,928	
			777,440	游泳池救生員外包費，2人*10月*38,872元。
			155,488	暑期游泳訓練班救生員外包費，2人*2月*38,872元。
248,233	334,080	計時與計件人員酬金	389,580	
			256,000	閩客語教學支援人員鐘點費，20人*1節*40週*320元。
			33,280	閩客語教學支援人員鐘點費之外聘人員勞、健保及勞退費用。
			1,900	提撥暑期泳訓班工讀生勞退準備金，2月*950元(收支對列)。
			48,000	暑期游泳訓練班工讀生薪津，320小時*150元(收支對列)。
			50,400	國小學生科學創意活動工讀生薪津，336小時*150元。
191,930	212,000	體育活動費	198,000	
			166,000	文康活動費，本校編列教職員83人，每人編列2,000元。
			32,000	文康活動費，本校編列特教班教職員14人，約僱教師助理員2人，合計16人，每人編列2,000元。
981,768	952,485	專業服務費	1,044,255	較上年度預算數952,485元，增加91,770元。

# 臺北市地方教育發展基金－臺北市北投區北投國民小學

## 基金用途－國民教育計畫明細表

中華民國109年度

單位：新臺幣元

前年度 決算數	上年度 預算數	科 目	本 年 度 預 算 數	說 明
619,202	507,200	講課鐘點、稿費、出席審查 及查詢費	602,940	<p>50,400 特教班教材編輯費，7班*12月*600元。</p> <p>28,000 特教班講座鐘點費，14節*2,000元(特教班業務費)。</p> <p>32,000 辦理學生專題演講講座鐘點費，16節*2,000元。</p> <p>16,000 性別平等教育宣導活動講座鐘點費，8節*2,000元。</p> <p>30,000 小田園教育體驗學習外聘教師鐘點費，15節*2,000元。</p> <p>30,000 綠屋頂計畫外聘教師鐘點費，15節*2,000元。</p> <p>300,000 暑期游泳訓練班教練指導鐘點費，600節*500元(收支對列)。</p> <p>10,000 國小家長教育成長暨志工培訓講座鐘點費，5節*2,000元。</p> <p>10,000 國小學生科學創意活動專家學者出席費，4人次*2,500元。</p> <p>1,360 國小學生科學創意活動手冊撰稿費，2千字*680元。</p> <p>69,600 國小學生科學創意活動評審費，58人*2天*600元。</p> <p>20,000 國小學生科學創意活動外聘教師鐘點費，10節*2,000元。</p> <p>5,580 國小學生科學創意活動海報設計完稿費。</p>
67,225	110,380	委託檢驗(定)試驗認證費	114,510	<p>96,510 建築物公共安全檢查簽證及申報費、消防安全檢測費(普通班級業務費)。</p> <p>18,000 飲水機水質檢驗費，15臺*1,200元。</p>
	4,750	試務甄選費	1,150	<p>1,150 教師甄選試務費用。</p>
295,341	330,155	其他專業服務費	325,655	<p>20,000 學生輔導指導費。</p> <p>12,000 學童牙齒檢查費。</p> <p>72,000 工作人員午餐指導費，16人*9月*500元。</p>

# 臺北市地方教育發展基金－臺北市北投區北投國民小學

## 基金用途－國民教育計畫明細表

中華民國109年度

單位：新臺幣元

前年度 決算數	上年度 預算數	科 目	本 年 度 預 算 數	說 明
			193,500	學童午餐指導費，43班*9月*500元。
			18,000	特教班學童午餐指導費，2班*2人*9月*500元。
			10,155	保全費用(收支對列)。
2,566,748	3,276,000	材料及用品費	2,522,000	
801,215	1,319,540	使用材料費	460,170	較上年度預算數1,319,540元，減少859,370元。
801,215	1,319,540	設備零件	460,170	
			199,500	教學用平板電腦，21部*9,500元(電腦專案計畫)(新增)。
			38,870	體育班訓練用器材、零件等。
			9,500	特教班視聽圖書教材1批(由特教班設備費移列)。
			7,000	潛能班教師用椅，4張*1,750元(由特教班設備費移列)(新增)。
			195,300	電腦設備維護及管理費，31班*6,300元(電腦專案計畫)。
			10,000	暑期游泳訓練班教學器材費(收支對列)。
1,765,533	1,956,460	用品消耗	2,061,830	較上年度預算數1,956,460元，增加105,370元。
19,968	9,000	辦公(事務)用品	51,212	
			7,500	小田園教育體驗學習用影印紙張、文具用品等雜支。
			7,500	綠屋頂計畫用影印紙張、文具用品等雜支。
			36,212	國小學生科學創意活動辦公文具用品等。
8,640	24,160	報章雜誌		
28,306	41,000	醫療用品(非醫療院所使用)	41,000	
			41,000	健康中心藥品。
1,708,619	1,882,300	其他用品消耗	1,969,618	
			18,900	補校教科書，54人*350元。
			50,000	兒童節慶活動費。
			84,000	敬師活動費，140人*600元。
			241,400	弱勢學生用教科書，142人*1,700元。
			635,720	普通班級(含補校)教學材料費，46班*13,820



# 臺北市地方教育發展基金－臺北市北投區北投國民小學

## 基金用途－國民教育計畫明細表

中華民國109年度

單位：新臺幣元

前年度 決算數	上年度 預算數	科 目	本 年 度 預 算 數	說 明
				元。
			85,000	教學用教科書，50班*1,700元。
			220,290	普通班級業務費(含垃圾袋費用、消毒藥水、清潔用品、衛生紙及教室佈置費)。
			7,400	特教班文具用品影印耗材等雜支(特教班業務費)。
			96,740	特教班教學材料費，7班*13,820元。
			97,000	電腦耗材(電腦專案計畫)。
			10,000	體育班教學訓練用文具用品等。
			52,480	體育班參加比賽及移地訓練等逾時誤餐費用，656人次*80元。
			17,600	游泳池消毒劑(游泳池水電清潔維護費)。
			78,800	舉辦運動會相關經費。
			32,000	辦理學生校內、外活動及比賽逾時誤餐費用，400人次*80元。
			30,000	課後社團活動費。
			4,000	性別平等教育宣導活動相關費用。
			37,500	小田園教育體驗學習用農事體驗實作菜苗、種子、培養土、土壤、肥料、澆水器、植物立牌、農具等園藝相關資材(原種植區)。
			37,500	綠屋頂計畫用農事體驗實作菜苗、種子、培養土、土壤、肥料、澆水器、植物立牌、農具等園藝相關資材(原種植區)。
			6,000	辦理教師甄選工作會議逾時誤餐費用，75人次*80元。
			93,688	國小學生科學創意活動手冊、材料費、茶水費、場地布置、雜支等。
			33,600	國小學生科學創意活動逾時誤餐費用，420人次*80元。
106,214	61,000	租金、償債、利息及相關手續費	59,000	
106,214	56,200	交通及運輸設備租金	59,000	較上年度預算數56,200元，增加2,800元。
106,214	56,200	車租	59,000	
			15,000	教學活動租車費(特教班業務費)。
			44,000	體育班參加比賽車租。
	4,800	雜項設備租金		較上年度預算數4,800元，減少4,800元。

# 臺北市地方教育發展基金－臺北市北投區北投國民小學

## 基金用途－國民教育計畫明細表

中華民國109年度

單位：新臺幣元

前年度 決算數	上年度 預算數	科 目	本 年 度 預 算 數	說 明
	4,800	雜項設備租金		
		稅捐及規費(強制費)	53,000	
		土地稅	53,000	新增項目
		一般土地地價稅	53,000	
			53,000	102-106年記帳緩繳地價稅(新增)。
1,345,719	2,038,000	會費、捐助、補助、分攤、照護 、救濟與交流活動費	1,913,000	
10,000	10,000	捐助、補助與獎助	10,000	較上年度預算數10,000元，無增減。
10,000	10,000	獎助學員生給與	10,000	
			10,000	教育關懷獎每校推薦1名學生獎助金。
1,335,719	2,028,000	補貼、獎勵、慰問、照護與救 濟	1,903,000	較上年度預算數2,028,000元，減少125,000元 。
1,335,719	2,028,000	其他補貼、獎勵、慰問、照 護與救濟	1,903,000	
			104,000	本市市民第3胎就讀國小教育補助費，104人 *1,000元。
			1,420,000	清寒學生餐費補助，142人*200日*50元。
			54,400	弱勢學生冷氣使用費補助費用，68人*800元 (新增)。
			324,480	補助學校午餐使用有機蔬菜計畫，1,014人 *40週*1次*8元。
			120	配合預算編列至千元，增列進位數120元。
382,701	562,000	其他	594,000	
382,701	562,000	其他支出	594,000	較上年度預算數562,000元，增加32,000元。
382,701	562,000	其他	594,000	
			151,200	執行學生路隊安全導護費及導護志工保險 費。
			44,800	國小游泳檢測未通過學生暑期游泳訓練班 報名費，8班*5,600元。
			70,000	體育班參加比賽及移地訓練等相關費用。
			166,000	辦理學生校內、外活動及比賽等相關經費 。
			115,000	班級自治費，1,150人*2學期*50元。
			20,000	國小學生科學創意活動參加學生文具用品 。

# 臺北市地方教育發展基金－臺北市北投區北投國民小學

## 基金用途－國民教育計畫明細表

中華民國109年度

單位：新臺幣元

前年度 決算數	上年度 預算數	科 目	本 年 度 預 算 數	說 明
			27,000	國小學生科學創意活動獎品。

# 臺北市地方教育發展基金－臺北市北投區北投國民小學

## 基金用途－學前教育計畫明細表

中華民國109年度

單位：新臺幣元

前年度 決算數	上年度 預算數	科 目	本 年 度 預 算 數	說 明
22,288,667	23,282,000	合計	23,052,000	
21,700,753	22,510,000	用人費用	22,287,000	
15,259,323	16,041,180	正式員額薪資	15,849,180	較上年度預算數16,041,180元，減少192,000元。
14,414,291	15,195,180	職員薪金	15,003,180	
			12,221,580	教師13人及教保員3人薪金(詳用人費用彙計表)(含教育部補助款教保員381,980元)。
			21,600	教保費，2人*12月*900元。
			2,760,000	教師4人薪金(詳用人費用彙計表)。
845,032	846,000	工員工資	846,000	
			846,000	廚工3人工資(詳用人費用彙計表)。
74,720	77,175	超時工作報酬	110,933	較上年度預算數77,175元，增加33,758元。
74,720	77,175	加班費	110,933	
			110,933	不休假出勤加班費。
3,314,647	3,366,699	獎金	3,326,825	較上年度預算數3,366,699元，減少39,874元。
1,660,890	1,338,000	考績獎金	1,322,000	
			980,000	依考績法規定核發之獎金。
			342,000	依考績法規定核發之獎金。
1,653,757	2,028,699	年終獎金	2,004,825	
			1,659,825	依規定於年節加發之獎金。
			345,000	依規定於年節加發之獎金。
1,293,596	1,407,060	退休及卹償金	1,384,596	較上年度預算數1,407,060元，減少22,464元。
1,241,847	1,382,400	職員退休及離職金	1,359,936	
			1,135,296	提撥退撫基金。
			224,640	提撥退撫基金。
51,749	24,660	工員退休及離職金	24,660	
			24,660	提撥勞工退休準備金。
1,758,467	1,617,886	福利費	1,615,466	較上年度預算數1,617,886元，減少2,420元。
1,584,963	1,409,706	分擔員工保險費	1,391,286	
			1,162,734	分攤公保、勞保、健保費。
			228,552	分攤公保、勞保、健保費。
1,720	8,600	傷病醫藥費	8,600	

# 臺北市地方教育發展基金－臺北市北投區北投國民小學

## 基金用途－學前教育計畫明細表

中華民國109年度

單位：新臺幣元

前年度 決算數	上年度 預算數	科 目	本 年 度 預 算 數	說 明
			2,580	幼兒園廚工健康檢查補助費，3人*860元。
			6,020	幼兒園教保人員健康檢查補助費，7人*860元(每2人編1人)。
139,784	167,580	員工通勤交通費	167,580	
			60,480	教師上下班交通費(教師兼行政)，8人*12月*1段*630元。
			69,300	教師上下班交通費，11人*10月*1段*630元。
			25,200	教師上下班交通費，2人*10月*2段*630元。
			12,600	教師上下班交通費，2人*10月*1段*630元。
32,000	32,000	其他福利費	48,000	
			48,000	休假旅遊補助費。
150,121	143,000	服務費用	139,000	
64,471	52,100	一般服務費	48,100	較上年度預算數52,100元，減少4,000元。
1,236	6,100	佣金、匯費、經理費及手續費	2,100	
			1,956	委託超商代收學雜費手續費，163人*2學期*6元。
			144	配合預算編列至千元，增列進位數144元。
27,235		計時與計件人員酬金		
36,000	46,000	體育活動費	46,000	
			12,000	文康活動費，本校編列契約進用教保員3人，廚工3人，合計6人，每人編列2,000元(上述人員係幼托整合前得編列文康活動費之人員)。
			26,000	文康活動費，本校編列幼兒園教職員13人，每人編列2,000元。
			8,000	文康活動費，本校編列幼兒園特教班教職員4人，每人編列2,000元。
85,650	90,900	專業服務費	90,900	較上年度預算數90,900元，無增減。
14,400	14,400	講課鐘點、稿費、出席審查及查詢費	14,400	
			14,400	特教班教材編輯費，2班*12月*600元。
71,250	76,500	其他專業服務費	76,500	
			63,000	學童午餐指導費，7班*2人*9月*500元。

# 臺北市地方教育發展基金－臺北市北投區北投國民小學

## 基金用途－學前教育計畫明細表

中華民國109年度

單位：新臺幣元

前年度 決算數	上年度 預算數	科 目	本 年 度 預 算 數	說 明
			13,500	學童午餐指導費(教保員)，3人*9月*500元。
263,590	174,000	材料及用品費	179,000	
180,462	81,560	使用材料費	86,560	較上年度預算數81,560元，增加5,000元。
180,462	81,560	設備零件	86,560	
			10,000	2歲專班益智區教具1批(由幼兒園設備費移列)。
			8,000	資源班感統教具1批(由特教班設備費移列)。
			8,000	資源班積木教具1批(由特教班設備費移列)。
			4,000	特幼班輔助教具1批(由特教班設備費移列)。
			6,000	2歲專班學習區教具1批(由幼兒園設備費移列)。
			12,000	特幼班益智教具1批(由特教班設備費移列)。
			16,000	吸塵器，2臺*8,000元(由幼兒園設備費移列)(新增)。
			16,000	積木組教具1批(由幼兒園設備費移列)。
			6,560	娃娃家教具1批(由幼兒園設備費移列)。
83,128	92,440	用品消耗	92,440	較上年度預算數92,440元，無增減。
83,128	92,440	其他用品消耗	92,440	
			50,400	普通班級業務費，7班*7,200元(含垃圾袋費用、消毒藥水、清潔用品、衛生紙及教室佈置費)。
			14,400	文具用品影印耗材等雜支，2班*7,200元(幼兒園特教班業務費)。
			27,640	特教知動及生活訓練相關材料與設備費，2班*13,820元。
137,753	359,000	會費、捐助、補助、分攤、照護、救濟與交流活動費	351,000	
137,753	359,000	補貼、獎勵、慰問、照護與救濟	351,000	較上年度預算數359,000元，減少8,000元。
137,753	359,000	其他補貼、獎勵、慰問、照護與救濟	351,000	

# 臺北市地方教育發展基金－臺北市北投區北投國民小學

## 基金用途－學前教育計畫明細表

中華民國109年度

單位：新臺幣元

前年度 決算數	上年度 預算數	科 目	本 年 度 預 算 數	說 明
			36,180	危機家庭幼生餐點費補助，2人*9月*2,010元。
			279,192	低收入戶家庭幼生月費補助，12人*2學期*11,633元。
			34,752	補助學校午餐使用有機蔬菜計畫，181人*40週*1次*4.8元。
			876	配合預算編列至千元，增列進位數876元。
36,450	96,000	其他	96,000	
36,450	96,000	其他支出	96,000	較上年度預算數96,000元，無增減。
36,450	96,000	其他	96,000	
			96,000	幼兒導護費。

# 臺北市地方教育發展基金－臺北市北投區北投國民小學

## 基金用途－一般行政管理計畫明細表

中華民國109年度

單位：新臺幣元

前年度 決算數	上年度 預算數	科 目	本 年 度 預 算 數	說 明
19,744,148	20,889,000	合計	20,425,000	
18,008,233	18,711,000	用人費用	18,241,000	
11,731,374	12,492,000	正式員額薪資	12,168,000	較上年度預算數12,492,000元，減少324,000元。
9,617,357	10,500,000	職員薪金	10,176,000	
			10,176,000	教職員14人薪金(詳用人費用彙計表)。
982,357	840,000	工員工資	840,000	
			840,000	工員2人工資(詳用人費用彙計表)。
1,131,660	1,152,000	警餉	1,152,000	
			1,152,000	校警2人薪金(詳用人費用彙計表)。
550,817	624,128	超時工作報酬	608,808	較上年度預算數624,128元，減少15,320元。
550,817	624,128	加班費	608,808	
			517,866	不休假出勤加班費。
			90,942	行政人員加班費(統籌業務費)。
3,141,181	2,918,500	獎金	2,851,000	較上年度預算數2,918,500元，減少67,500元。
1,648,739	1,357,000	考績獎金	1,330,000	
			1,330,000	依考績法規定核發之獎金。
1,492,442	1,561,500	年終獎金	1,521,000	
			1,521,000	依規定於年節加發之獎金。
1,106,046	1,063,536	退休及卹償金	1,029,840	較上年度預算數1,063,536元，減少33,696元。
958,687	996,336	職員退休及離職金	962,640	
			962,640	提撥退撫基金。
147,359	67,200	工員退休及離職金	67,200	
			67,200	提撥勞工退休準備金。
1,478,815	1,612,836	福利費	1,583,352	較上年度預算數1,612,836元，減少29,484元。
1,105,169	1,120,716	分擔員工保險費	1,091,232	
			1,091,232	分攤公保、勞保、健保費。
125,844	204,120	員工通勤交通費	204,120	
			136,080	職員、技工、工友上下班交通費，9人*12月*2段*630元。
			68,040	職員、技工、工友上下班交通費，9人*12月*1段*630元。



# 臺北市地方教育發展基金－臺北市北投區北投國民小學

## 基金用途－一般行政管理計畫明細表

中華民國109年度

單位：新臺幣元

前年度 決算數	上年度 預算數	科 目	本 年 度 預 算 數	說 明
247,802	288,000	其他福利費	288,000	288,000 休假旅遊補助費。
1,221,900	1,686,000	服務費用	1,686,000	
453,500	868,000	一般服務費	868,000	較上年度預算數868,000元，無增減。
421,500	832,000	外包費	832,000	
			400,000	消化超額職工10人(技工、工友)業務外包費。
			432,000	職工1人(技工、工友)業務外包費。
32,000	36,000	體育活動費	36,000	36,000 文康活動費，本校編列教職員14人，校警2人，工員2人，合計18人，每人編列2,000元。
670,000	719,600	專業服務費	719,600	較上年度預算數719,600元，無增減。
670,000	719,600	其他專業服務費	719,600	719,600 校園安全機械定點、機動巡邏等保全費用。
98,400	98,400	公共關係費	98,400	較上年度預算數98,400元，無增減。
98,400	98,400	公共關係費	98,400	98,400 校長特別費12月*8,200元。
510,215	488,000	材料及用品費	494,000	
510,215	488,000	用品消耗	494,000	較上年度預算數488,000元，增加6,000元。
495,215	482,000	辦公(事務)用品	483,400	
			482,918	統籌業務費計算如下：普通班41班、體育班2班、集中式特教班2班、附設幼兒園7班、特幼班1班，1,290元*15班*12月=232,200元，810元*15班*12月=145,800元，640元*23班*12月=176,640元，補校3班，645元*3班*12月=23,220元，以上合計577,860元，除依實際需求移列加班費90,942元及會費4,000元外，其餘如列數。
			482	配合預算編列至千元，增列進位數482元。
15,000	6,000	服裝	10,600	
			2,200	駐衛警皮鞋，2雙*1,100元。
			200	駐衛警襪子，2雙*100元。
			3,000	駐衛警夏服，2套*1,500元(成立第35年)。

# 臺北市地方教育發展基金－臺北市北投區北投國民小學

## 基金用途－一般行政管理計畫明細表

中華民國109年度

單位：新臺幣元

前年度 決算數	上年度 預算數	科 目	本 年 度 預 算 數	說 明
			800	駐衛警服裝配備，2人*400元。
			4,400	駐衛警冬服，2套*2,200元(新增)。
3,800	4,000	會費、捐助、補助、分攤、照護 、救濟與交流活動費	4,000	
3,800	4,000	會費	4,000	較上年度預算數4,000元，無增減。
3,800	4,000	職業團體會費	4,000	
			2,000	護理師2人公會會費(統籌業務費)。
			2,000	營養師1人公會會費(統籌業務費)。

# 臺北市地方教育發展基金－臺北市北投區北投國民小學

## 基金用途－建築及設備計畫明細表

中華民國109年度

單位：新臺幣元

前年度 決算數	上年度 預算數	科 目	本 年 度 預 算 數	說 明
14,969,624	4,349,000	合計	5,739,000	
14,969,624	4,349,000	購建固定資產、無形資產及非理財 目的之長期投資	5,739,000	
5,045,359	1,967,000	購建固定資產	2,893,000	
5,045,359	1,967,000	一般建築及設備計畫	2,893,000	
		校園前瞻基礎建設	810,000	
		購置機械及設備	810,000	
			810,000	新購無線基地台，54臺*15,000 元(電腦專案計畫)。
		充實資優班數位學習資源 設備	250,000	
		購置機械及設備	250,000	
			41,716	汰舊換新個人電腦，2部 *20,858元(電腦專案計畫)。
			40,364	汰舊換新筆記型電腦(Core i5， 記憶體4GB以上)，2部*20,182 元(電腦專案計畫)。
			167,920	新購可翻轉筆記型電腦(Core i5，顯示器12.5吋)，8部*20,990 元(電腦專案計畫)。
		班級設備	488,000	
		購置機械及設備	37,000	
			37,000	新購健康中心用高壓蒸氣消毒 鍋1臺。
		購置雜項設備	451,000	
			451,000	新購專科教室一對一分離式冷 氣，11臺*41,000元。
		學校設備	287,000	
		購置雜項設備	287,000	
			287,000	新購專科教室一對一分離式冷 氣，7臺*41,000元。
		特殊班設備	95,000	
		購置機械及設備	40,500	
			22,000	新購特教班教學用50-55吋液晶 電視顯示器1臺。
			18,500	新購資優班教學用天文照相機 1臺。

# 臺北市地方教育發展基金－臺北市北投區北投國民小學

## 基金用途－建築及設備計畫明細表

中華民國109年度

單位：新臺幣元

前年度 決算數	上年度 預算數	科 目	本 年 度 預 算 數	說 明
		購置雜項設備	54,500	
			13,500	新購資優班教學用油壓雲台1臺。
			41,000	新購專科教室一對一分離式冷氣1臺。
		資訊設備	869,000	
		購置機械及設備	869,000	
			194,000	汰舊換新網路及資訊周邊設備(電腦專案計畫)。
			675,000	汰舊換新個人電腦，27部*25,000元(電腦專案計畫)。
		幼兒園設備	94,000	
		購置雜項設備	94,000	
			82,000	汰舊換新幼兒園教室一對一分離式冷氣，2臺*41,000元。
			12,000	汰舊換新除濕機1臺。
5,045,359	1,967,000	校園設備		
3,374,183	1,409,000	購置機械及設備		
1,671,176	558,000	購置雜項設備		
36,000	36,000	購置無形資產	36,000	
36,000	36,000	一般建築及設備計畫	36,000	
		資訊設備	36,000	
		購置電腦軟體	36,000	
			36,000	電腦教學軟體費(電腦專案計畫)。
36,000	36,000	校園軟體設備		
36,000	36,000	購置電腦軟體		
9,888,265	2,346,000	遞延支出	2,810,000	
9,888,265	2,346,000	一般建築及設備計畫	2,810,000	
		校園排水溝整濬工程	1,135,000	
		遞延修繕房屋建築支出	1,135,000	
			1,038,700	一、施工費。
			75,825	二、委託技術服務費(總包價法)。
			20,475	三、工程管理費(按施工費約2%提列)。
		窗簾工程	1,675,000	

# 臺北市地方教育發展基金－臺北市北投區北投國民小學

## 基金用途－建築及設備計畫明細表

中華民國109年度

單位：新臺幣元

前年度 決算數	上年度 預算數	科 目	本 年 度 預 算 數	說 明
		遞延修繕房屋建築支出	1,675,000	
			1,547,520	一、施工費。
			97,494	二、委託技術服務費(總包價 法)。
			29,986	三、工程管理費(按施工費約 2%提列)。
9,888,265	2,346,000	校園整修工程		
2,715,961	2,346,000	遞延修繕房屋建築支出		
7,172,304		其他遞延支出		

本 頁 空 白

# 預 算 參 考 表

# 臺北市地方教育發展基金－臺北市北投區北投國民小學

## 預計平衡表

中華民國109年12月31日

單位：新臺幣千元

107年(前年) 12月31日 決算數	科 目	109年12月31日 預計數	108年12月31日 預計數	比較增減(-)
4,766,203	資產合計	4,745,758	4,754,707	-8,949
4,766,203	資產	4,745,758	4,754,707	-8,949
30,919	流動資產	10,474	19,423	-8,949
30,485	現金	10,040	18,989	-8,949
30,485	銀行存款	10,040	18,989	-8,949
121	應收款項	121	121	
121	其他應收款	121	121	
314	預付款項	314	314	
314	預付費用	314	314	
3,805	投資、長期應收款項、貸墊款及準備金	3,805	3,805	
3,805	準備金	3,805	3,805	
2,122	退休及離職準備金	2,122	2,122	
1,683	其他準備金	1,683	1,683	
4,731,480	其他資產	4,731,480	4,731,480	
4,731,480	什項資產	4,731,480	4,731,480	
312	暫付及待結轉帳項	312	312	
4,731,168	代管資產	4,731,168	4,731,168	
4,766,203	負債及基金餘額合計	4,745,758	4,754,707	-8,949
4,743,288	負債	4,743,288	4,743,288	
8,620	流動負債	8,620	8,620	
8,620	應付款項	8,620	8,620	
8,527	應付代收款	8,527	8,527	
93	應付費用	93	93	
4,734,668	其他負債	4,734,668	4,734,668	
4,734,668	什項負債	4,734,668	4,734,668	
1,355	存入保證金	1,355	1,355	
2,122	應付退休及離職金	2,122	2,122	
4,731,168	應付代管資產	4,731,168	4,731,168	
23	暫收及待結轉帳項	23	23	
22,915	基金餘額	2,470	11,419	-8,949
22,915	基金餘額	2,470	11,419	-8,949
22,915	基金餘額	2,470	11,419	-8,949
22,915	累積餘額	2,470	11,419	-8,949

註：1.信託代理與保證資產(負債)前年度決算數0元，上年度預計數0元，本年度預計數0元。2.或有資產(負債)0元。3.本基金自93年度起，本固定項目分開原則，將屬長期固定帳項，包括固定資產12,717,726元、無形資產80,019元及長期債務0元等，另立帳類管理，未納入本表。



## 臺北市地方教育發展基金一

## 各項費用

中華民國

前年度 決算數	上年度 預算數	計畫別		合計	國民教育計畫
		用途別科目			
276,260,858	280,816,000	合計		262,240,000	213,024,000
247,725,989	260,934,000	用人費用		241,888,000	201,360,000
117,988,542	121,401,180	正式員額薪資		111,093,180	83,076,000
115,029,493	118,563,180	職員薪金		108,255,180	83,076,000
1,827,389	1,686,000	工員工資		1,686,000	
1,131,660	1,152,000	警餉		1,152,000	
2,495,193	2,802,964	聘僱及兼職人員薪資		3,017,604	3,017,604
837,984	837,984	約僱職員薪金		837,984	837,984
1,657,209	1,964,980	兼職人員酬金		2,179,620	2,179,620
1,166,561	1,401,746	超時工作報酬		1,452,744	733,003
1,166,561	1,401,746	加班費		1,452,744	733,003
27,122,416	30,997,447	獎金		27,394,073	21,216,248
12,423,279	15,694,000	考績獎金		13,379,000	10,727,000
14,699,137	15,303,447	年終獎金		14,015,073	10,489,248
83,193,730	87,783,581	退休及卹償金		83,842,121	81,427,685
82,110,941	87,352,821	職員退休及離職金		83,411,361	81,088,785
1,082,789	430,760	工員退休及離職金		430,760	338,900
15,759,547	16,547,082	福利費		15,088,278	11,889,460
11,708,391	10,636,722	分擔員工保險費		9,689,058	7,206,540
249,720	758,600	傷病醫藥費		842,600	834,000
1,097,006	1,644,300	員工通勤交通費		1,556,100	1,184,400
2,704,430	3,507,460	其他福利費		3,000,520	2,664,520
8,212,055	8,475,000	服務費用		8,348,000	6,523,000
2,131,463	2,345,647	水電費		2,130,717	2,130,717
1,717,984	1,929,169	工作場所電費		1,717,984	1,717,984
413,479	416,478	工作場所水費		412,733	412,733
73,380	66,960	旅運費		61,690	61,690
68,248	66,960	國內旅費		61,690	61,690
5,132		其他旅運費			
8,500		印刷裝訂與廣告費			
8,500		印刷及裝訂費			

# 臺北市北投區北投國民小學

## 彙計表

109年度

單位：新臺幣元

學前教育計畫	一般行政管理計畫	建築及設備計畫			
23,052,000	20,425,000	5,739,000			
22,287,000	18,241,000				
15,849,180	12,168,000				
15,003,180	10,176,000				
846,000	840,000				
	1,152,000				
110,933	608,808				
110,933	608,808				
3,326,825	2,851,000				
1,322,000	1,330,000				
2,004,825	1,521,000				
1,384,596	1,029,840				
1,359,936	962,640				
24,660	67,200				
1,615,466	1,583,352				
1,391,286	1,091,232				
8,600					
167,580	204,120				
48,000	288,000				
139,000	1,686,000				

臺北市地方教育發展基金一

各項費用

中華民國

前年度 決算數	上年度 預算數	計畫別	合計	國民教育計畫
		用途別科目		
2,333,014	1,743,340	修理保養及保固費	1,737,990	1,737,990
1,685,403	1,324,440	一般房屋修護費	1,326,540	1,326,540
148,650	67,600	機械及設備修護費	67,200	67,200
498,961	351,300	雜項設備修護費	344,250	344,250
25,373	24,000	保險費	16,800	16,800
25,373	24,000	其他保險費	16,800	16,800
1,804,507	2,433,668	一般服務費	2,447,648	1,531,548
30,209	40,660	佣金、匯費、經理費及手續費	13,140	11,040
1,238,900	1,764,928	外包費	1,764,928	932,928
275,468	334,080	計時與計件人員酬金	389,580	389,580
259,930	294,000	體育活動費	280,000	198,000
1,737,418	1,762,985	專業服務費	1,854,755	1,044,255
633,602	521,600	講課鐘點、稿費、出席審查及查詢費	617,340	602,940
67,225	110,380	委託檢驗(定)試驗認證費	114,510	114,510
	4,750	試務甄選費	1,150	1,150
1,036,591	1,126,255	其他專業服務費	1,121,755	325,655
98,400	98,400	公共關係費	98,400	
98,400	98,400	公共關係費	98,400	
3,340,553	3,938,000	材料及用品費	3,195,000	2,522,000
981,677	1,401,100	使用材料費	546,730	460,170
981,677	1,401,100	設備零件	546,730	460,170
2,358,876	2,536,900	用品消耗	2,648,270	2,061,830
515,183	491,000	辦公(事務)用品	534,612	51,212
8,640	24,160	報章雜誌		
15,000	6,000	服裝	10,600	
28,306	41,000	醫療用品(非醫療院所使用)	41,000	41,000
1,791,747	1,974,740	其他用品消耗	2,062,058	1,969,618
106,214	61,000	租金、償債、利息及相關手續費	59,000	59,000
106,214	56,200	交通及運輸設備租金	59,000	59,000
106,214	56,200	車租	59,000	59,000
	4,800	雜項設備租金		

# 臺北市北投區北投國民小學

## 彙計表

109年度

單位：新臺幣元

學前教育計畫	一般行政管理計畫	建築及設備計畫			
48,100	868,000				
2,100					
	832,000				
46,000	36,000				
90,900	719,600				
14,400					
76,500	719,600				
	98,400				
	98,400				
179,000	494,000				
86,560					
86,560					
92,440	494,000				
	483,400				
	10,600				
92,440					

臺北市地方教育發展基金一

各項費用

中華民國

前年度 決算數	上年度 預算數	計畫別	合計	國民教育計畫
		用途別科目		
	4,800	雜項設備租金		
14,969,624	4,349,000	購建固定資產、無形資產及非理財目的 之長期投資	5,739,000	
5,045,359	1,967,000	購建固定資產	2,893,000	
3,374,183	1,409,000	購置機械及設備	2,006,500	
1,671,176	558,000	購置雜項設備	886,500	
36,000	36,000	購置無形資產	36,000	
36,000	36,000	購置電腦軟體	36,000	
9,888,265	2,346,000	遞延支出	2,810,000	
2,715,961	2,346,000	遞延修繕房屋建築支出	2,810,000	
7,172,304		其他遞延支出		
		稅捐及規費(強制費)	53,000	53,000
		土地稅	53,000	53,000
		一般土地地價稅	53,000	53,000
1,487,272	2,401,000	會費、捐助、補助、分攤、照護、救濟 與交流活動費	2,268,000	1,913,000
3,800	4,000	會費	4,000	
3,800	4,000	職業團體會費	4,000	
10,000	10,000	捐助、補助與獎助	10,000	10,000
10,000	10,000	獎助學員生給與	10,000	10,000
1,473,472	2,387,000	補貼、獎勵、慰問、照護與救濟	2,254,000	1,903,000
1,473,472	2,387,000	其他補貼、獎勵、慰問、照護與救 濟	2,254,000	1,903,000
419,151	658,000	其他	690,000	594,000
419,151	658,000	其他支出	690,000	594,000
419,151	658,000	其他	690,000	594,000

# 臺北市北投區北投國民小學

## 彙計表

109年度

單位：新臺幣元

學前教育計畫	一般行政管理計畫	建築及設備計畫			
		5,739,000			
		2,893,000			
		2,006,500			
		886,500			
		36,000			
		36,000			
		2,810,000			
		2,810,000			
351,000	4,000				
	4,000				
	4,000				
351,000					
351,000					
96,000					
96,000					
96,000					

# 臺北市地方教育發展基金－臺北市北投區北投國民小學

## 員工人數彙計表

中華民國109年度

單位：人

計 畫 及 項 目	上年度最高可 進用員額數	本年度 增減(-)數	本年度最高可 進用員額數	說 明
合計	147	-7	140	
國民教育計畫部分	106	-7	99	
正式職員	104	-7	97	
臨時職員	2		2	
學前教育計畫部分	23		23	
正式職員	20		20	
正式工員	3		3	
一般行政管理計畫部分	18		18	
正式職員	16		16	
正式工員	2		2	

註：1.本表不包含臨時工員人數。

2.本表臨時職員係指奉准有案之約聘僱人員。

3.外包費編列救生員2人、工友外包1人、消化超額職工業務外包費等，計176萬4,928元。4.計時與計件人員酬金編列閩客語教學支援人員鐘點費(含勞、健保及勞退費用)、暑期泳池工讀生時薪(含勞退準備金)、科學創意活動工讀生時薪等，計38萬9,580元。

本 頁 空 白



臺北市地方教育發展基金一

用人費用

中華民國

計畫及項目	合計	正式 員額 薪資	聘僱 人員 薪資	超時 工作 報酬	津貼	獎 金		
						年終獎金	考績獎金	其他
合計	241,888,000	111,093,180	837,984	1,452,744		14,015,073	13,379,000	
國民教育計畫	201,360,000	83,076,000	837,984	733,003		10,489,248	10,727,000	
職員薪金	83,076,000	83,076,000						
約僱職員薪金	837,984		837,984					
兼職人員酬金	2,179,620							
加班費	733,003			733,003				
考績獎金	10,727,000						10,727,000	
年終獎金	10,489,248					10,489,248		
職員退休及離職金	81,088,785							
工員退休及離職金	338,900							
分擔員工保險費	7,206,540							
傷病醫藥費	834,000							
員工通勤交通費	1,184,400							
其他福利費	2,664,520							
學前教育計畫	22,287,000	15,849,180		110,933		2,004,825	1,322,000	
職員薪金	15,003,180	15,003,180						
工員工資	846,000	846,000						
加班費	110,933			110,933				
考績獎金	1,322,000						1,322,000	
年終獎金	2,004,825					2,004,825		

# 臺北市北投區北投國民小學

## 彙計表

109年度

單位：新臺幣元

退休及卹償金		資遣費	福 利 費					提繳費	兼任 人員 用人 費用
退休金	卹償金		分擔 保險費	傷病 醫藥費	提撥 福利金	員工通勤 交通費	其他		
83,842,121			9,689,058	842,600		1,556,100	3,000,520		2,179,620
81,427,685			7,206,540	834,000		1,184,400	2,664,520		2,179,620
81,088,785									2,179,620
338,900			7,206,540						
				834,000					
						1,184,400			
							2,664,520		
1,384,596			1,391,286	8,600		167,580	48,000		

# 臺北市地方教育發展基金一

## 用人費用

中華民國

計畫及項目	合計	正式 員額 薪資	聘僱 人員 薪資	超時 工作 報酬	津貼	獎 金		
						年終獎金	考績獎金	其他
職員退休 及離職金	1,359,936							
工員退休 及離職金	24,660							
分擔員工 保險費	1,391,286							
傷病醫藥 費	8,600							
員工通勤 交通費	167,580							
其他福利 費	48,000							
一般行政管 理計畫	18,241,000	12,168,000		608,808		1,521,000	1,330,000	
職員薪金	10,176,000	10,176,000						
工員工資	840,000	840,000						
警餉	1,152,000	1,152,000						
加班費	608,808			608,808				
考績獎金	1,330,000						1,330,000	
年終獎金	1,521,000					1,521,000		
職員退休 及離職金	962,640							
工員退休 及離職金	67,200							
分擔員工 保險費	1,091,232							
員工通勤 交通費	204,120							
其他福利 費	288,000							

註：1.本表不包含臨時工員薪津。

2.本表兼任人員用人費用，係學校教職員兼課或請假代課鐘點費。3.外包費編列救生員2人、工友外包1人、消化超額職工業務外包費等，計176萬4,928元。4.計時與計件人員酬金編列閩客語教學支援人員鐘點費(含勞、健保及勞退費用)、暑期泳池工讀生時薪(含勞退準備金)、科學創意活動工讀生時薪等，計38萬9,580元。

# 臺北市北投區北投國民小學

## 彙計表

109年度

單位：新臺幣元

退休及卹償金		資遣費	福 利 費					提繳費	兼任人員用人費用
退休金	卹償金		分擔保險費	傷病醫藥費	提撥福利金	員工通勤交通費	其他		
1,359,936									
24,660									
			1,391,286						
				8,600					
						167,580			
							48,000		
1,029,840			1,091,232			204,120	288,000		
962,640									
67,200									
			1,091,232						
						204,120			
							288,000		

臺北市地方教育發展基金一

聘用及約僱

中華民國

區分及職稱	人數	擔任工作	聘用或約僱 起訖期間	薪點	年需經費
合計	2				1,123,052
約僱人員小計	2				1,123,052
約僱人員(280)	2	特教助理員	109/1/1-109/12/31	280	1,123,052

# 臺北市北投區北投國民小學

## 人員明細表

109年度

單位：新臺幣元

小計	月 支			離職 儲金	經費來源 及其科目
	折合 金額	勞保 保險費	健康 保險費		
34,916	34,916				國民教育計畫

# 臺北市地方教育發展基金－臺北市北投區北投國民小學

## 單位（或計畫）成本分析表

中華民國109年度

單位：新臺幣千元

計 畫 別	單 位	單位成本(元)或 平均利(費)率	數 量	預 算 數	說 明
合計				262,240	
國民教育計畫				213,024	
學前教育計畫				23,052	
一般行政管理計畫				20,425	
建築及設備計畫				5,739	

# 臺北市地方教育發展基金－臺北市北投區北投國民小學

## 5年來主要業務計畫分析表

中華民國109年度

單位：新臺幣千元

年度及項目	單位	數量	單位成本(元)或 平均利(費)率	金額	說明
(本)年度預算數					
國民教育計畫				213,024	
學前教育計畫				23,052	
(上)年度預算數					
國民教育計畫				232,296	
學前教育計畫				23,282	
(前)年度決算數					
國民教育計畫				219,258	
學前教育計畫				22,289	
(106)年度決算數					
國民教育計畫				226,604	
學前教育計畫				19,766	
(105)年度決算數					
國民教育計畫				235,881	
學前教育計畫				21,660	



臺北市地方教育發展基金－臺北市北投區北投國民小學

資本資產明細表

中華民國109年度

單位：新臺幣千元

項 目	取得成本 (期初餘額)	以前年度 累計折舊/ 長期投資 評 價	本 年 度 變 動				主要增減 原因說明	本年度累計折 舊/長期投資 評價變動數	期末餘額
			增加		減少				
			金額	類型	金額	類型			
資產	46,537	32,161	2,929		25		4,482	12,798	
機械及設備	32,847	22,351	2,007	增置			3,591	8,912	
交通及運輸 設備	1,085	1,013					29	43	
雜項設備	12,535	8,797	887	增置			862	3,763	
電腦軟體	69		36	增置	25	無形資 產攤銷		80	